

109年統計精進與推展研討會

運用大數據 研編職災失能勞工統計

勞動部統計處 鄭雅慧

109年7月15日

簡報大綱

- 一、研編目的：簡化調查，節省公帑
- 二、預期目標：編製職災失能勞工相關統計
- 三、資料盤點：本部及衛福部資料
- 四、資料連結比對
- 五、問題克服及處理
- 六、精進與革新作為
- 七、結語

研編目的：簡化調查，節省公帑

緣由

原「職業災害失能勞工就業關懷調查」

- ◆ 調查經費逐漸縮減
- ◆ 民眾個資保護意識抬頭
- ◆ 職災失能勞工身心俱疲，訪查困難度倍增
- ◆ 公務資料趨完備，部會觀念較開放

行動

- ◆ 運用統計及資訊技術進行公務檔案之連結比對，產生職災失能勞工重要統計資訊。

預期目標：編製職災失能勞工相關統計(1/2)

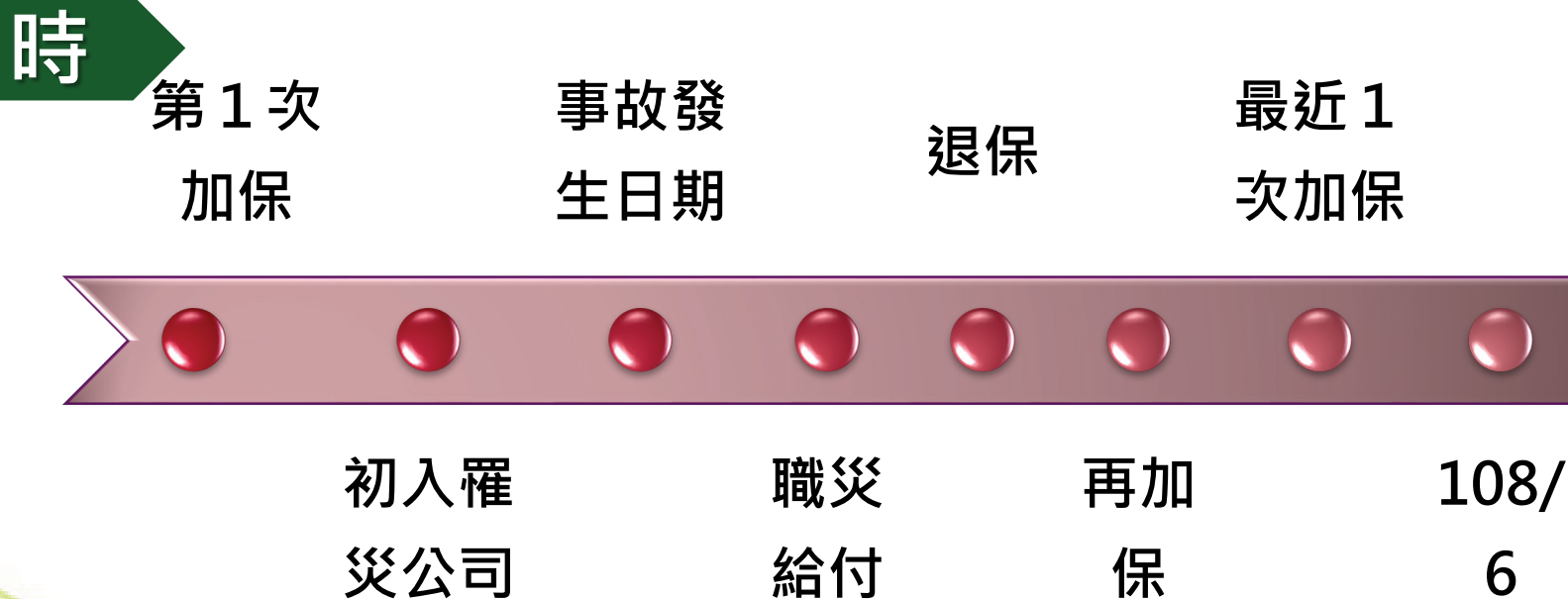


預期目標：編製職災失能勞工相關統計(2/2)

- ◆ 呈現職災失能勞工特性全貌，提高資料運用效益
 - ◆ 研析不同身分特質與工作特性者罹災情形及罹災前後工作概況
 - ◆ 復職情形、是否（曾）回到原單位
 - ◆ 罹災前後之薪資
 - ◆ 住院情形
 - ◆ 曾使用政府提供之政策措施
- ◆ 有效節省公帑及減輕受訪者負擔
- ◆ 提供目標服務對象，提升就服效能

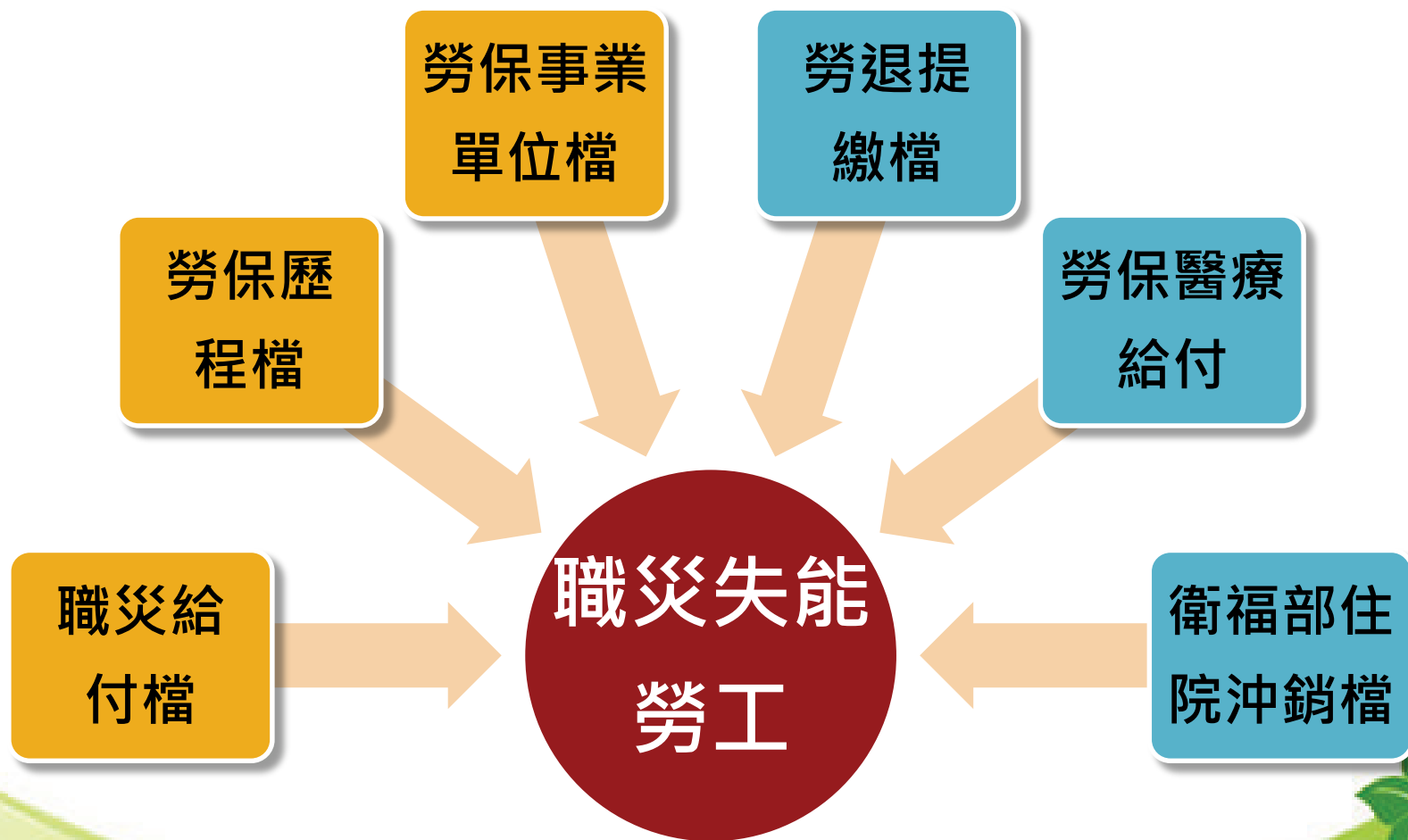
資料盤點：本部及衛福部相關資料(1/6)

人 105年7月至107年6月領取職災失能給付者（以103年7月至105年6月輔助）



地 台閩地區

資料盤點：本部及衛福部相關資料(2/6)



資料盤點：本部及衛福部相關資料(3/6)

職災給付檔

- 給付日期
- 給付種類、失能等級/種類
- 傷病分類、災害類型/成因



1. 罹災前後
就業狀況
(工作歷程、
復職情形、
回原單位)

勞保歷程檔

- 加保/調薪/退保異動
- 投保日、薪資、身分(部工)

2. 罹災勞工
個人特質及
工作特性指
標，如各行
業、規模之
失能等級

勞保事業 單位檔

- 投保類別
- 行業、規模、地區

資料盤點：本部及衛福部相關資料(4/6)

勞退提繳檔

- 提繳/調薪/退保異動
- 提繳工資

罹災前後薪資變動、薪資中位數、與調查薪資差異

勞保醫療、傷病給付檔

- 住院日
- 事故發生日

罹災勞工就醫歷程、事故發生日及住院概況

衛福部住院沖銷檔

- 住院日
- 出院日

資料盤點：本部及衛福部相關資料(5/6)

死亡

- 勞保死亡給付檔
- 職災保護補助檔
(死亡)
- 勞退核發檔(遺囑請領)

退休

- 勞保老年給付檔
- 勞退核發檔



未加保者
為失業者
或非勞動力

資料盤點：本部及衛福部相關資料(6/6)

職災保護補助檔

未加保者
是否正
領失業
付、求
登、記
參、加
職訓

就保失業給付

職業訓練

就業服務
求職登記

職災勞工個案服務

有使用那
些政府協
助措施

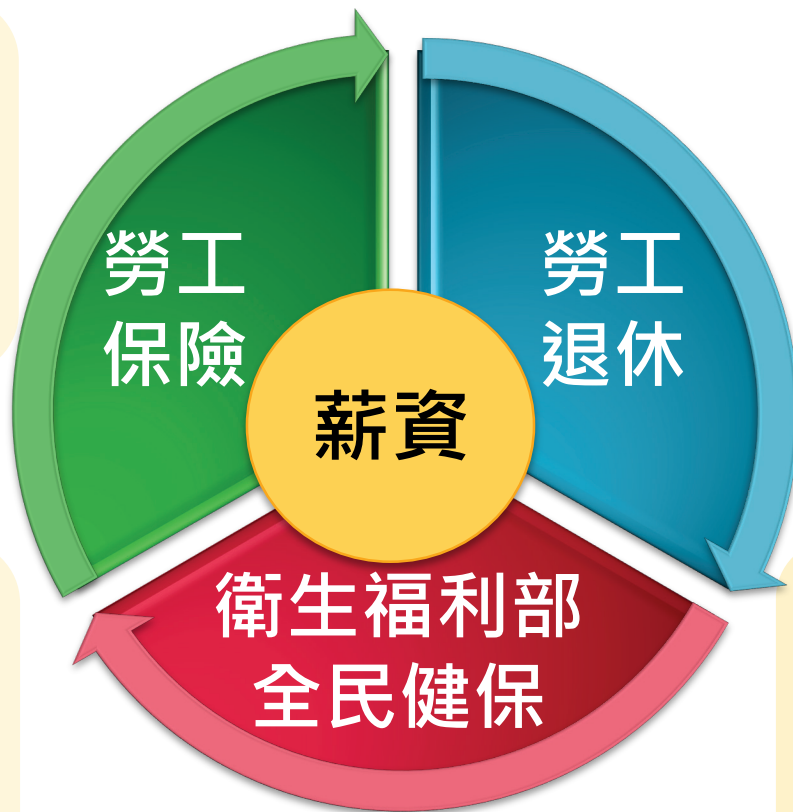
資料連結比對





◆問題：如何以公務檔案估算薪資

●基於資料取得便利性及避免低估，以勞退提繳檔為主（提繳工資上限15萬元），勞保檔為輔



●公務檔案多為薪資級距資料，調查資料亦會以千元為單位

●比對106年調查，了解受訪者當時之勞退提繳工資與調查薪資差距

●勞保局每年均會運用財稅薪資所得資料辦理投保薪資逕調作業，並加強查核



- ◆問題：判斷罹災後是否曾返回職場
- ◆處理：有投保紀錄，有工作

STEP 1

基準日
(108年6月底)
有工作者

STEP 2

罹災後至基
準日曾有非
罹災時事業
單位之投保
紀錄者。

STEP 3

目前沒有工作，
未退休或死亡，
罹災後1年有
罹災時事業單
位之投保紀錄
者，視為曾回
原單位。

說明：設定1年係參考106年調查，受訪者恢復工作時間平均為11.6個月。



◆問題：職災給付檔無事故日期

◆處理：

職災給付檔

勞保傷病
給付檔

衛福部住院
沖銷檔

勞保醫療
給付檔

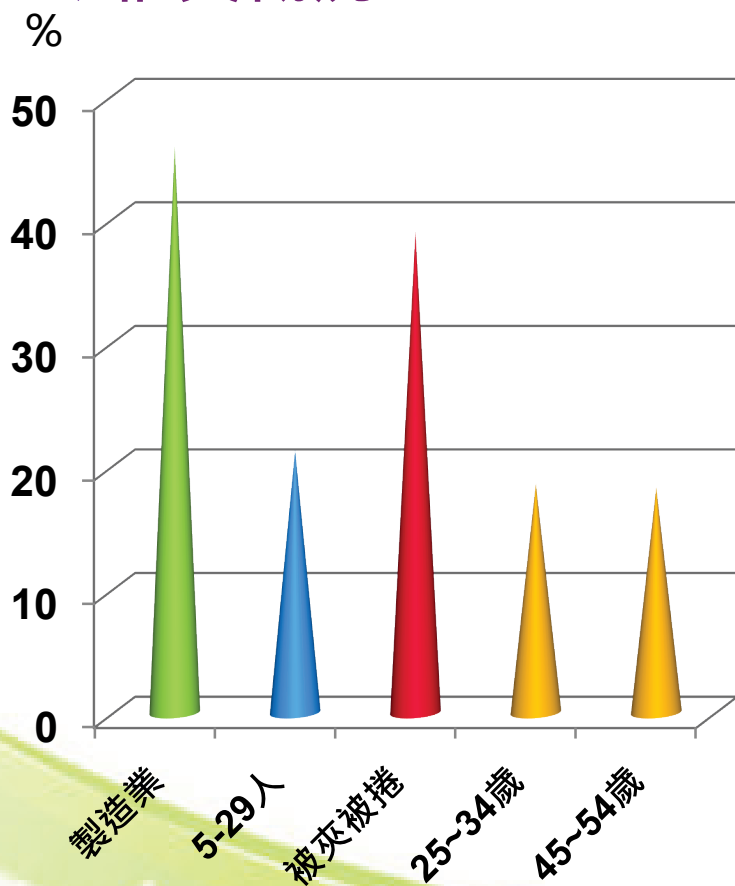
職災事故日期，並計算住院日數

➤ 資料期間有不同罹災紀錄時，以日期較接近之住院紀錄配對。餘則以個案判讀。

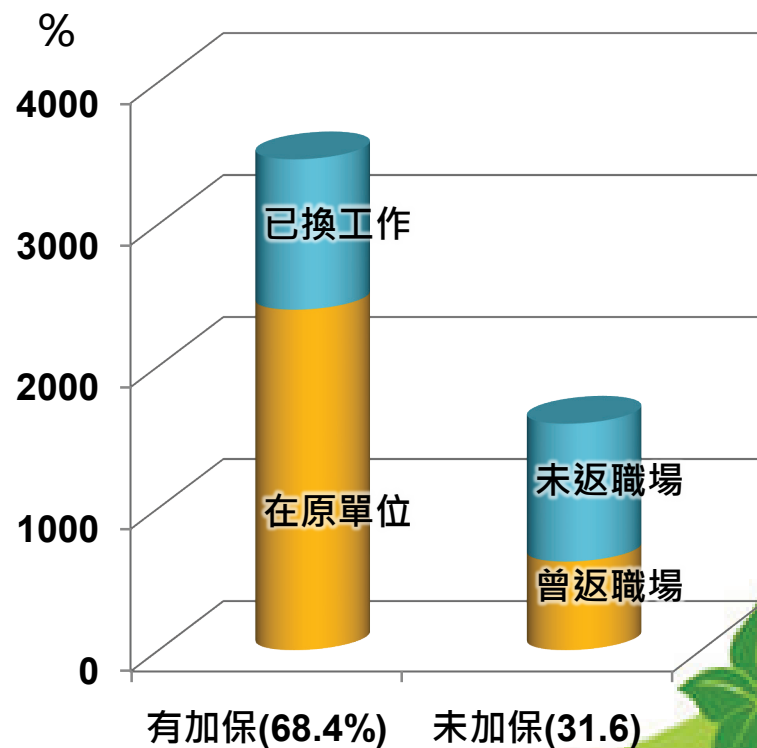
精進與革新作為

(一)以公務資料取代調查(1/3)

◆ 罹災概況



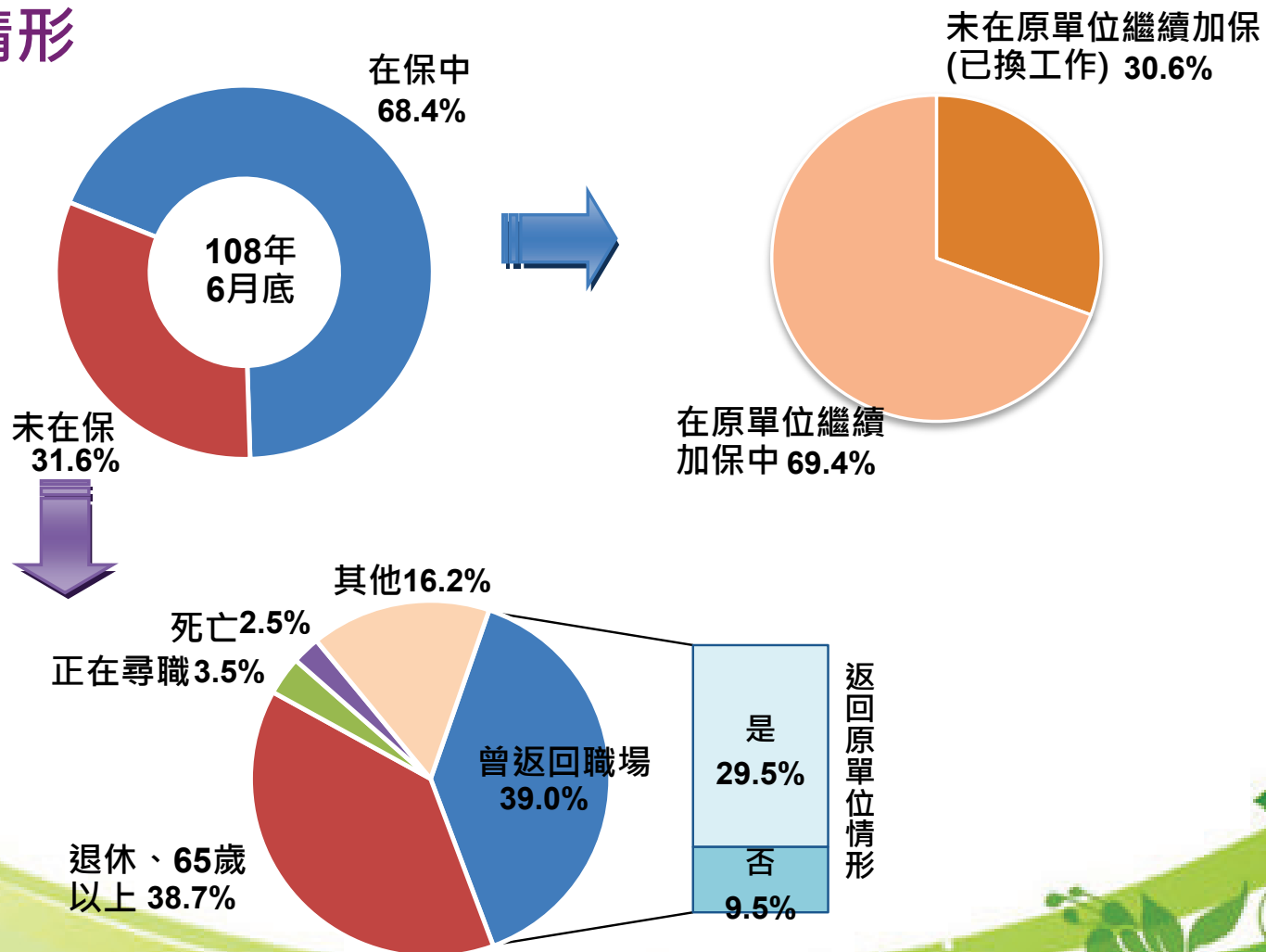
◆ 復職情形



精進與革新作為

(一)以公務資料取代調查(2/3)

◆復職情形

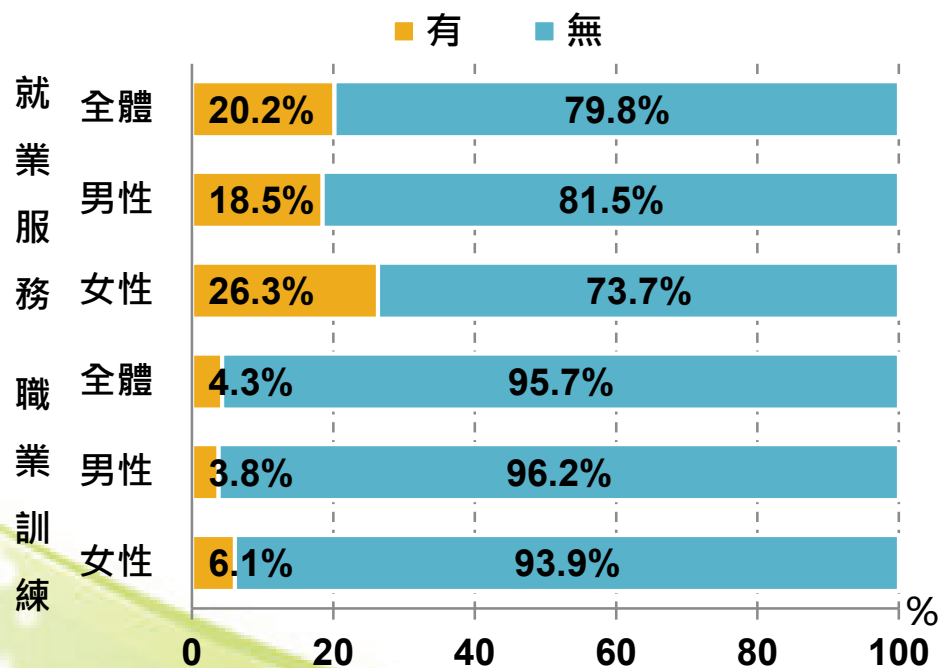


精進與革新作為

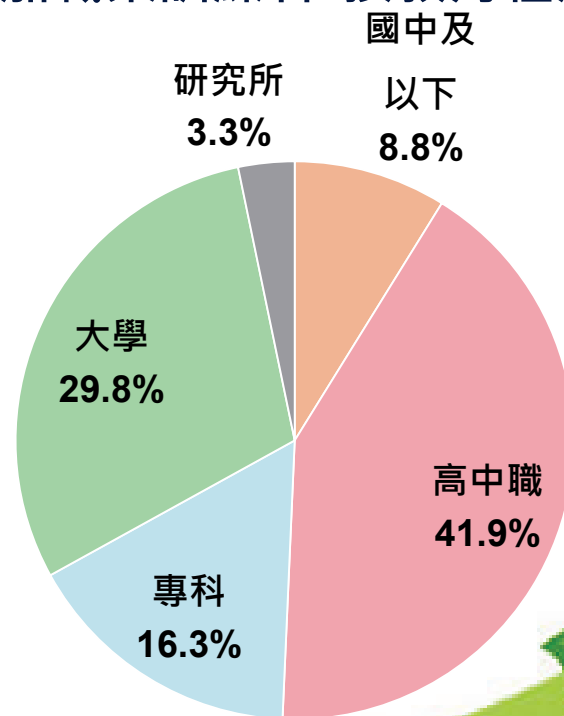
(一)以公務資料取代調查(3/3)

◆政府協助

就業服務與職業訓練情形



參加職業訓練者-按教育程度分



精進與革新作為

(二)擴增統計資訊，發揮資料增值應用效能

罹災平均
年齡

- 平均年齡為42歲
- 男性以25-34歲，女性以45-54歲最多

復職率

- 女性復職率高於男性
- 在原單位繼續工作之比率則以男性較高

特性別
復職率

- 出版、影音製作、傳播及資通訊服務業者近9成最高，回原單位比率亦高
- 規模500人以上及200-499人事業單位
- 45-54歲復職率較高

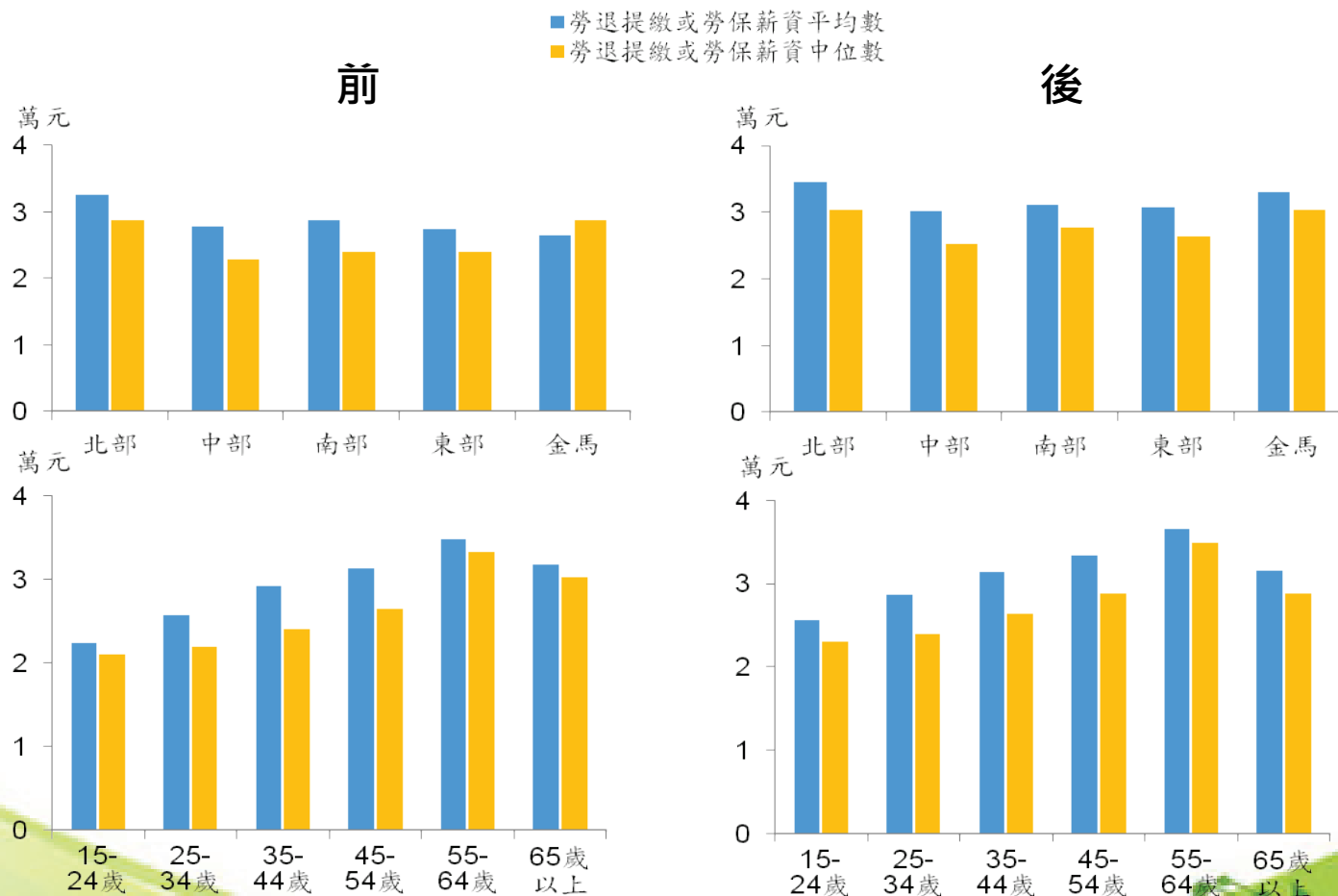
多維度分析

- 平均住院20多日，1至5等住院>3個月
- 製造業失能者以被夾被捲者較多，營建工程業則以墜落、滾落最多

精進與革新作為

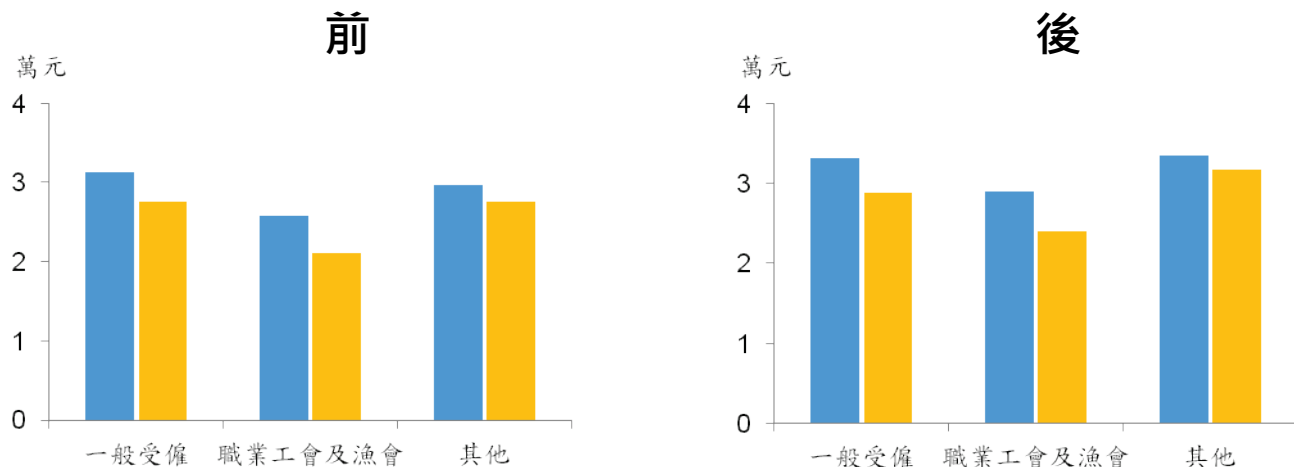
(三) 提供多元客觀之薪資資訊(1/2)

◆ 薪資中位數



精進與革新作為

(三) 提供多元客觀之薪資資訊(2/2)



◆ 提繳基本工資比率

- ◆ 罹災前後之提繳工資均為基本工資者約占2成，以男性、15-24歲者比率最高

◆ 調查薪資與勞退提繳工資（以106年調查）

- ◆ 調查填報薪資人數分布以3萬元以上至未滿3.5萬元較多
- ◆ 各投保類別之調查薪資高於平均提繳工資，尤以職業工會加保者差距較大

精進與革新作為

(四)篩選目標服務對象，提升就業服務效能(1/2)

- ◆方法：以邏輯斯迴歸，就個人特質及工作特性，建立職災失能勞工尋求就業服務機率模型
- ◆反應變數：使用就業服務情形
- ◆解釋變數：性別、年齡、失能等級、月投保薪資、投保身分、地區及產業
 - ◆卡方獨立性檢定，於顯著水準($\alpha=0.05$)之下，類別型變數顯示與職災失能勞工是否尋求就業服務具有相關性。
 - ◆將上述變數輸入模型中，以向後消去法建立模型
 - ◆模型之配適度檢定卡方值為8.157，p值為0.418，於 $\alpha=0.05$ 之下，該模型期望值與觀察值間沒有明顯差異，配適度佳。

精進與革新作為

(四)篩選目標服務對象，提升就業服務效能(2/2)

◆依模型估計結果，在其他條件不變下

尋求就業服務機率

- ◆男 > 女
 - ◆年齡小 > 年齡大
 - ◆失能等級嚴重程度低 > 嚴重程度高
 - ◆一般投保 > 職業工會
 - ◆南部 > 北部
-
- ◆提供各公立就業服務機構，於評估其現有人力及物力後，優先接洽需求機率較高之對象

結語

◆統計支援決策

- ◆透過資料處理及比對，發現並解決問題
- ◆延伸統計資訊之廣度及深度，提供業務重點管理
- ◆運用統計方法，將政府有限資源做更精準的分配與管理

◆未來方向

- ◆持續加強公務資料與統計調查之連結應用，並據以強化調查問項
- ◆視實際需要，擴大研究對象及範圍

報告完畢
敬請指教