

行政院國軍退除役官兵輔導委員會  
統計資訊化與管理統計應用



報告人：統計處 吳技正東霖

中華民國102年3月4日

# 大綱

壹、輔導統計作成

貳、統計資訊化

參、管理統計應用

肆、結語

# 壹、輔導統計作成

---

# 一、統計處業務分工

依據本會組織法規，統計處職司本會及附屬機構統計及資訊業務之規劃、執行、督導與考核。

下設有三科：

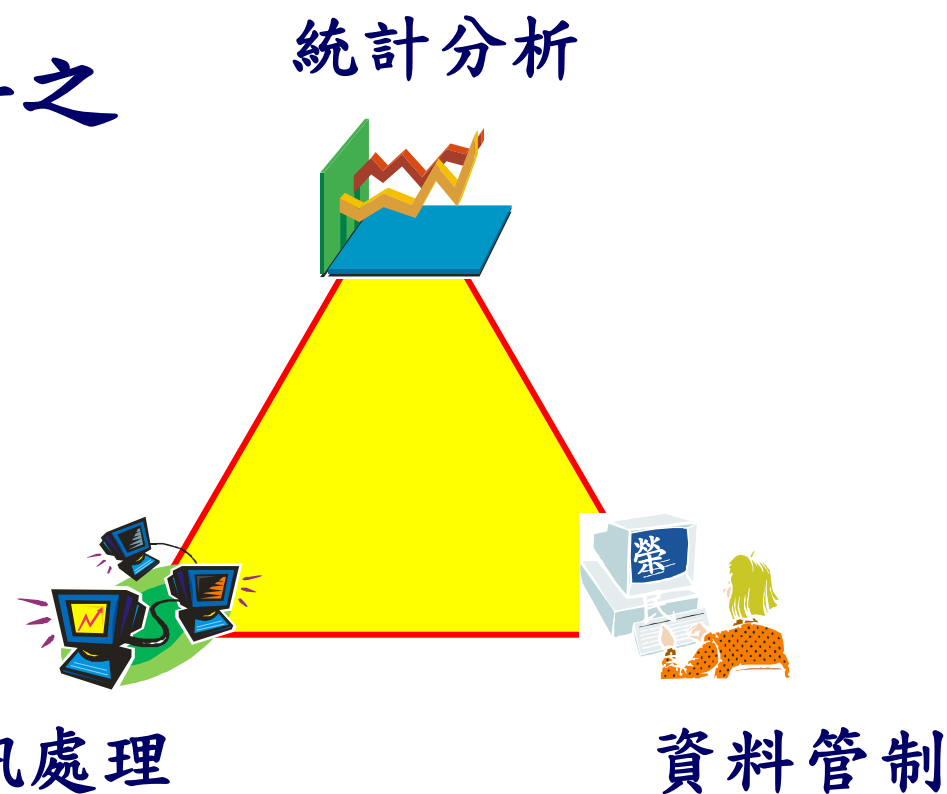
統計分析科

資訊處理科

資料管制科

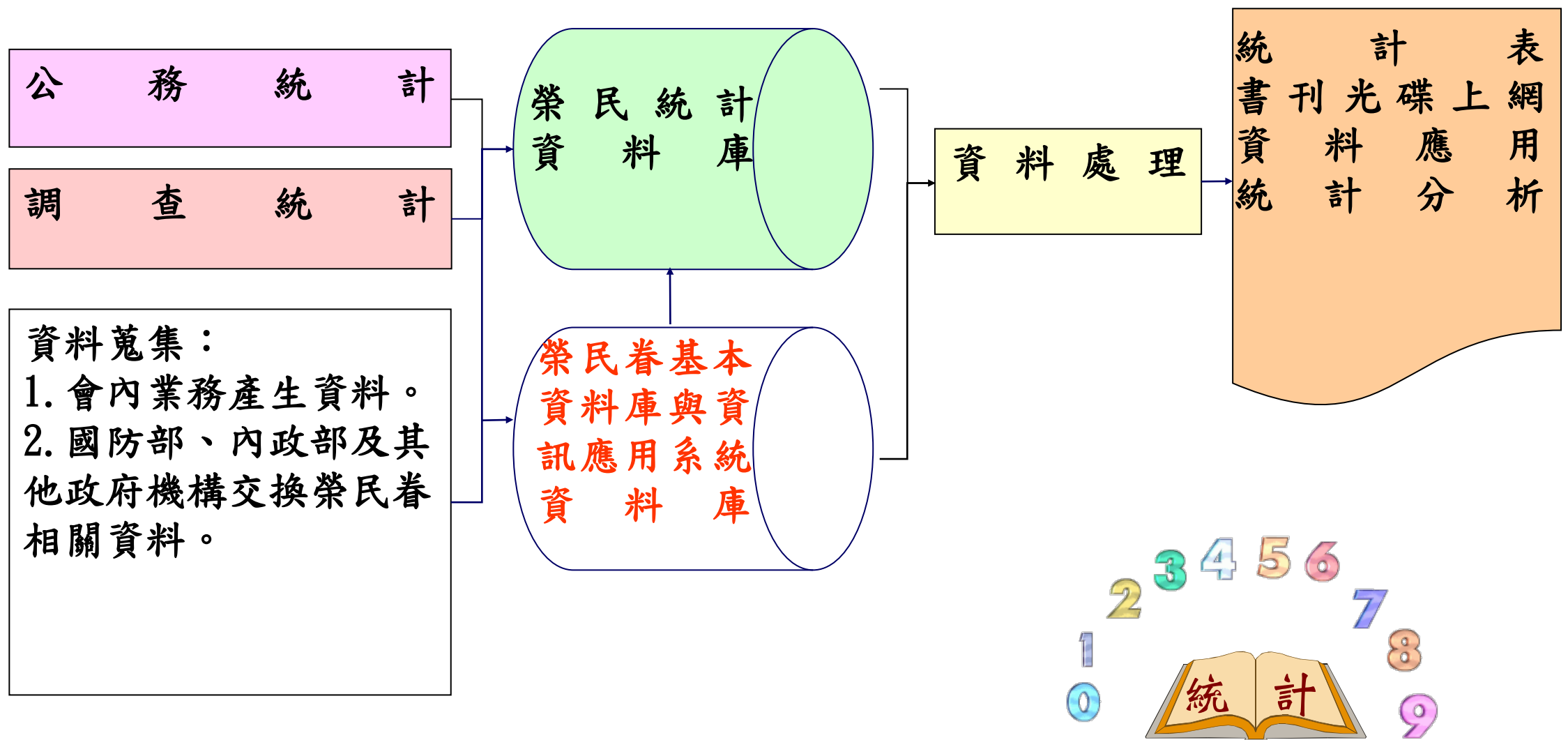
## 一、統計處業務分工(續)

- **統計分析科**：榮民(眷)相關統計之蒐集、整理及分析。
- **資訊處理科**：電腦設備及各項資訊應用系統之建置與維護。
- **資料管制科**：榮民(眷)資料之蒐集、建置、更新及管理。



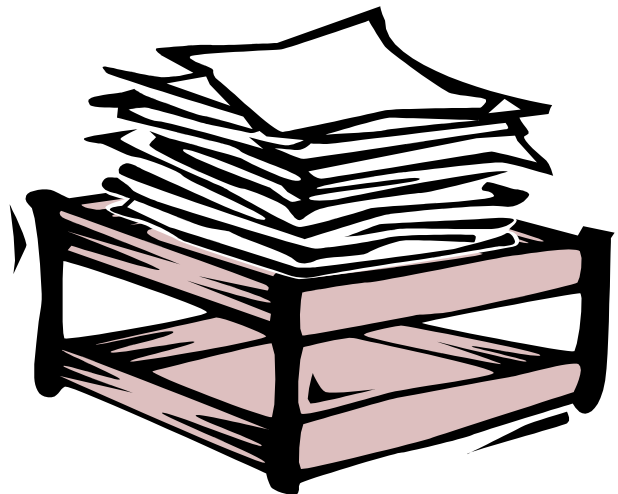
## 二、統計流程

[-----資料蒐集與維護-----][---資料運用與統計分析---]



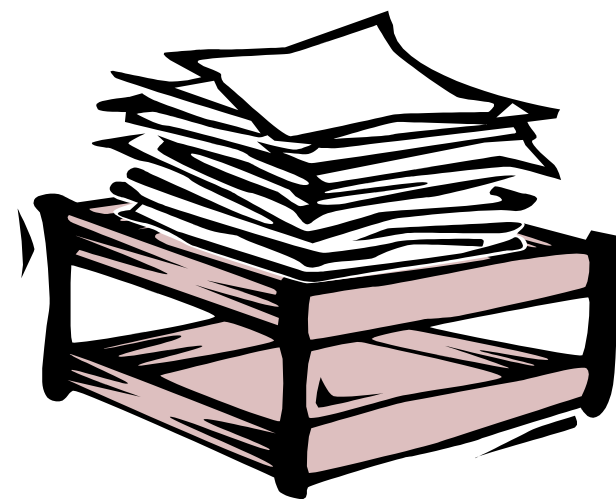
# 榮民眷資料庫簡介

本會於民國71年起規劃建置一個完整的榮民眷資料庫，目前登列榮民資料約90萬餘筆（含亡故47萬餘筆）、榮眷308萬餘筆，合計約達398萬餘筆。資料內容包括：基本資料、退除給與、各類安置、勞健保及服務照顧等。



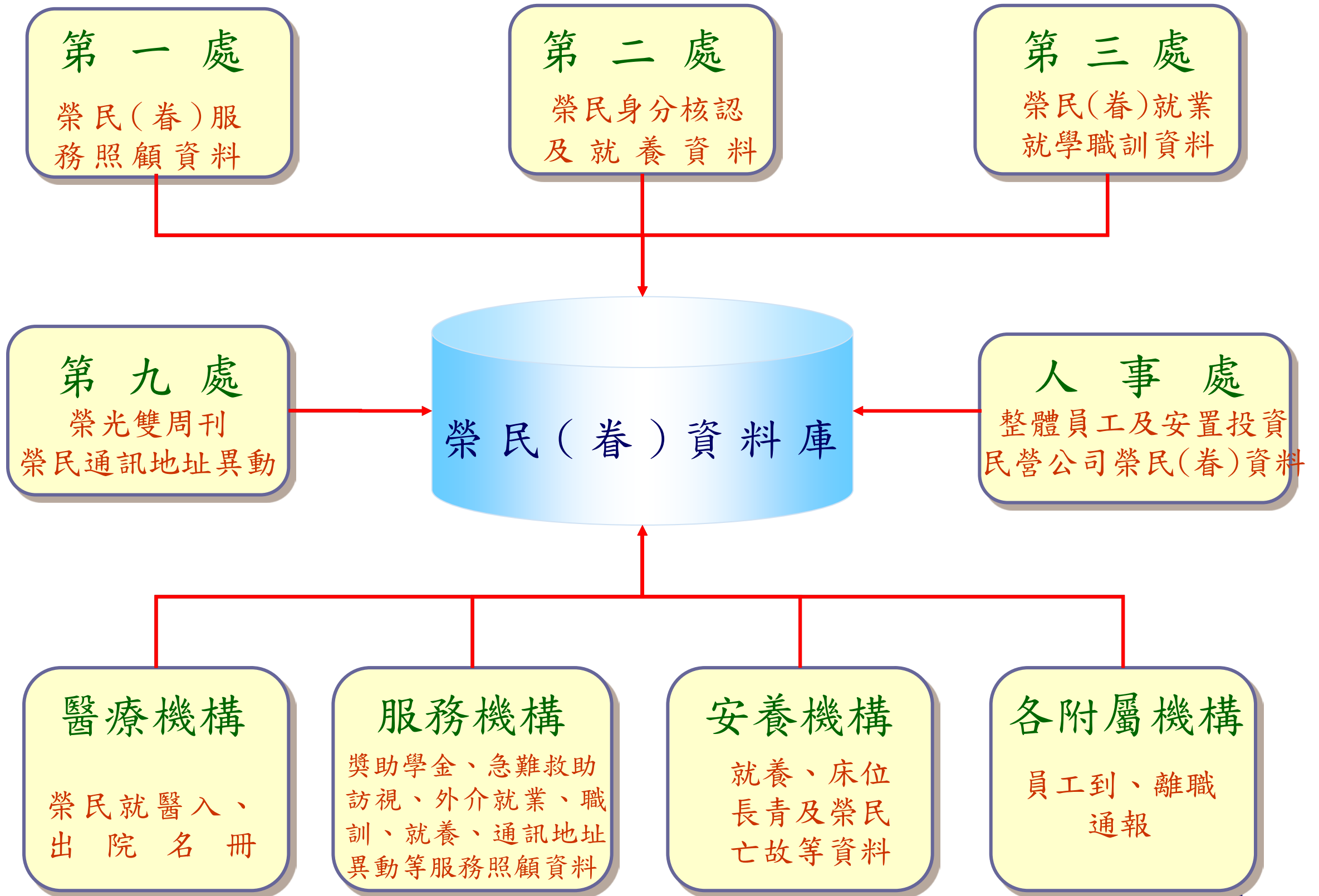
本會各業管單位及附屬機構執行各項就學、就業、就醫、就養及服務照顧等核心業務，都是以這個資料庫為依據。

- ◆ 為維持資料庫之完整正確，本會統計處定期向會內、會外單位索取各項相關動態資料（如：戶政、勞健保等，每年約有3千萬筆），經比對校補上檔後，供本會暨各附屬機構運用。

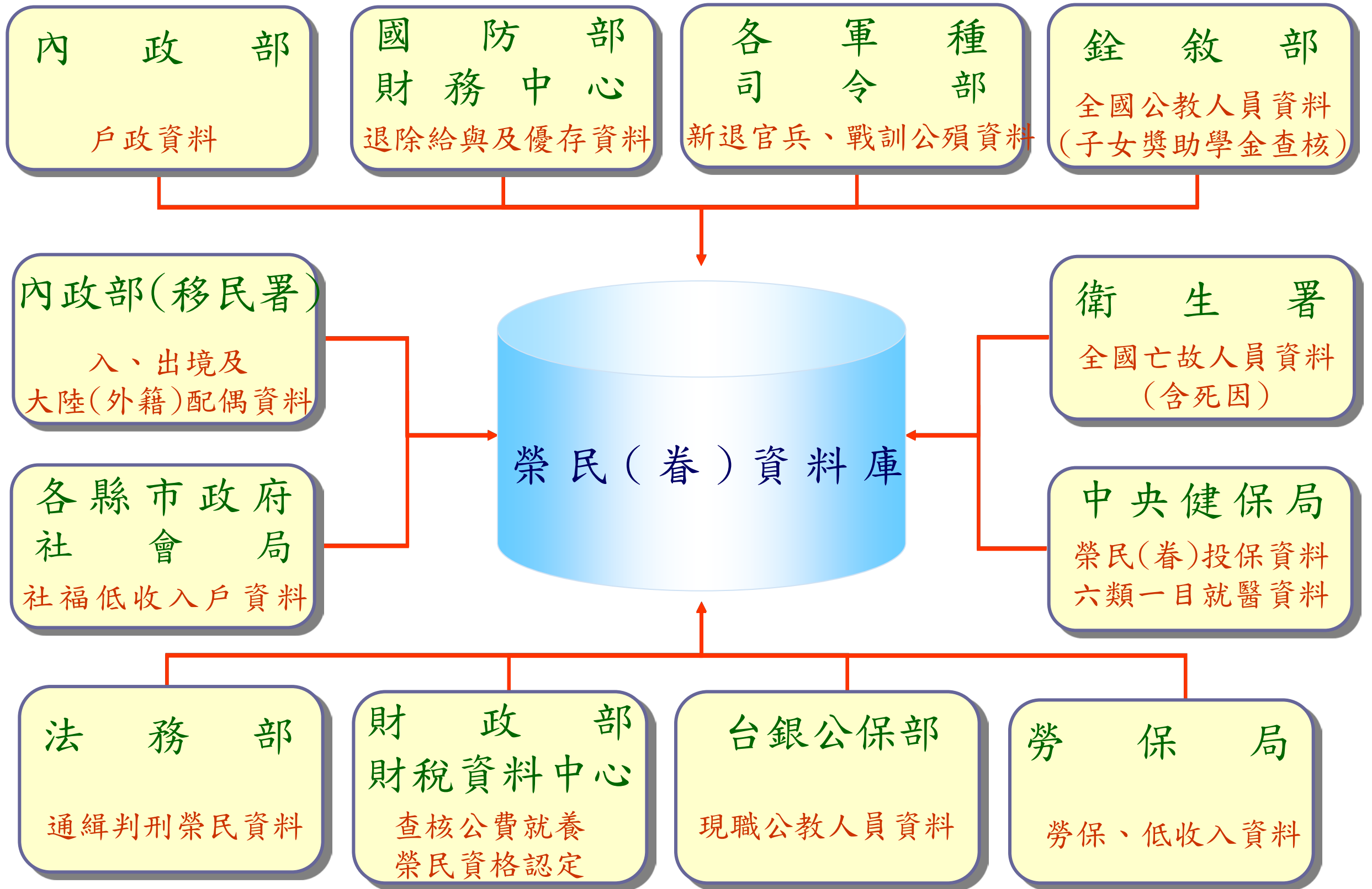




# 榮民眷資料維護 (會內單位)



# 榮民眷資料維護 (會外單位)



# 會外榮民眷動態資料交換數量

資料名稱	資料交換單位	資料週期	全年筆數
戶政個人基本資料	內政部	半年	約 680萬
財務中心月俸資料	國防部	半年	約 60萬
榮民眷健保投保資料	中央健保局	每兩個月	約 862萬
健保六類一日門住診資料	中央健保局	半年	約 1,000萬
勞、農、職保資料	勞保局	每季	約 409萬
現職公務人員資料	台銀公保部	半年	約 115萬
國民死亡資料	衛生署	每年	約 14萬
公職退休人員資料	銓敘部	半年	約 19萬
大陸配偶出入境資料	內政部	半年	約 7萬
低、中低收入資料	縣市政府社會局	每季	約 8萬
			<b>每年合計：約3,174萬</b>

## 貳、統計資訊化

---

# 一、統計資訊三化

- **輔導業務資訊化**：本會各項服務照顧作業幾已全面電腦化，業管單位及附屬機構均可藉由本處（資訊處理科）建置之資訊應用系統，執行各項輔導業務，其執行紀錄亦可匯入榮民眷資料庫。
- **彙編統計資訊化**：統計處連結各資訊應用系統或另行撰寫程式，從資料庫整理彙編各項統計，達成統計數據之一致性。
- **編布結果資訊化**：
  - ✓ 建置本會統計資料(期刊)查詢網。
  - ✓ 建置統計公用平台。
  - ✓ 建置【最新榮民統計指標】儀表板功能。



# 編布結果資訊化：建置本會統計資料(期刊)查詢網

統計處留存

## 榮民統計

MONTHLY BULLETIN OF

中華民國 101  
December

### 表1 歷年底榮民人數 (以實際登錄人數計算)

Table 1. Number of Veterans - by Year

單位:人  
Unit: Person

#### 輔導會統計資料(期刊)查詢

行政院國軍退除役官兵輔導委員會  
Veterans Affairs Commission, Executive Yuan, R.O.C.

統計資料(期刊)查詢 行政業務服務

刊物靜態查詢 刊物動態查詢 動態網頁查詢 常用統計查詢 簡易操作說明 問題Q&A 網站導覽 相關網站連結

#### 榮民人數

查詢 現有榮民人數-按有無眷屬分

統計期 88年 至 100年 週期 年 統計值或增減率 統計值

表頭、表側 (表側)統計期 (表頭)項目 統計表、圖或下載 統計表(顯示於網頁)

統計項 複分類

現有榮民人數 地區別

總計  有眷  單身

總計  新北市  臺北市  臺中市  臺南市  高雄市  宜蘭縣  桃園縣  新竹  苗栗縣  彰化縣  南投縣  雲林縣  嘉義

- 現有榮民人數-按有無眷屬分
- 現有榮民人數-按性別分
- 現有榮民人數-按入伍時間分
- 現有榮民人數-按年齡分
- 現有榮民人數-按退伍軍階分
- 現有榮民人數-按退除給與分
- 現有榮民人數-按障礙類別分
- 榮民人數-按通訊地分
- 榮民人數-按戶籍地分
- 現有榮民人數-按軍階及給與類別分
- 現有榮民人數-按入伍時間及給與類別分
- 現有榮民人數-按性別及給與類別分
- 現有榮民人數-按年齡及給與類別分
- 現有榮民人數-按服役年資及給與類別分



## 編布結果資訊化：建置統計公用平台

提供各單位間統計公用平台，依據業管單位內部需求格式，從統計資料庫中，本處按期蒐集之數據自動帶入，其他數據則由業管單位自行填報，節省單位間會稿及製表時間人力。

「就學、就業」常用基本資料表

統計數據至101年12月

在學	人數(人)	總計	博士	碩士	大學	專科	含100年推甄
		4,268	630	1,885	1,429	324	127
就學獎補助	金額(萬元)	預算目標	執行單位	實際執行	統由本會核發		
	7,060	本會執行					
	人數(人)	3,530					
進修補助	金額(萬元)	預算目標	執行單位	實際執行	下授榮服處執行 (含大專學分班、國家考試)		
	1,370	榮服處					
	人數(人)	1,850					
職技訓練	金額(萬元)	預算目標	執行單位	實際執行	下授訓練中心執行		
	4,392	中心執行					
	人數(人)	2,975					
進修訓練	金額(萬元)	預算目標	執行單位	實際執行	下授榮服處執行		
	2,397	榮服處					
	人數(人)	5,100					
就業	金額(萬元)	預算目標	執行單位	實際執行	本會及榮服處執行		
	535	全會執行					
	人數(人)	4,500	人數(人)	會內			
行政院 「促進就業方案」	目標	全會執行	優良企業	簽定			
	人數(人)	500	就業協定				

# 編布結果資訊化：建置【最新榮民統計指標】儀表板功能

The screenshot shows the homepage of the Veterans Affairs Commission (行政院國軍退除役官兵輔導委員會). The main content area features several news articles with dates, such as '南仁順等P降和碩... 2013/11/20' and '【高雄青年P降和碩】102.1.30 - (1483-1818) 空軍教團降和碩... 2013/11/20'. The sidebar on the left contains navigation menus for '分類導覽', '最新榮民統計指標', and '本會附屬機構'. At the bottom, there is a section for '最新榮民統計指標' with a list of key statistics.

## 最新榮民統計指標

- ❑ 榮民人數：  
(101.12) **439,232 人**
- ❑ 單身榮民人數：  
(101.12) **62,409 人**
- ❑ 老年榮民占全國老人：  
(101.12) **9.1 %**
- ❑ 公費就養榮民人數：  
(101.12) **59,953 人**
- ❑ 三級醫療體系門急診：  
(101.12) **635,622 人次**
- ❑ 三高山農場遊客人數：  
(101.12) **147,396 人**

[+更多內容](#)

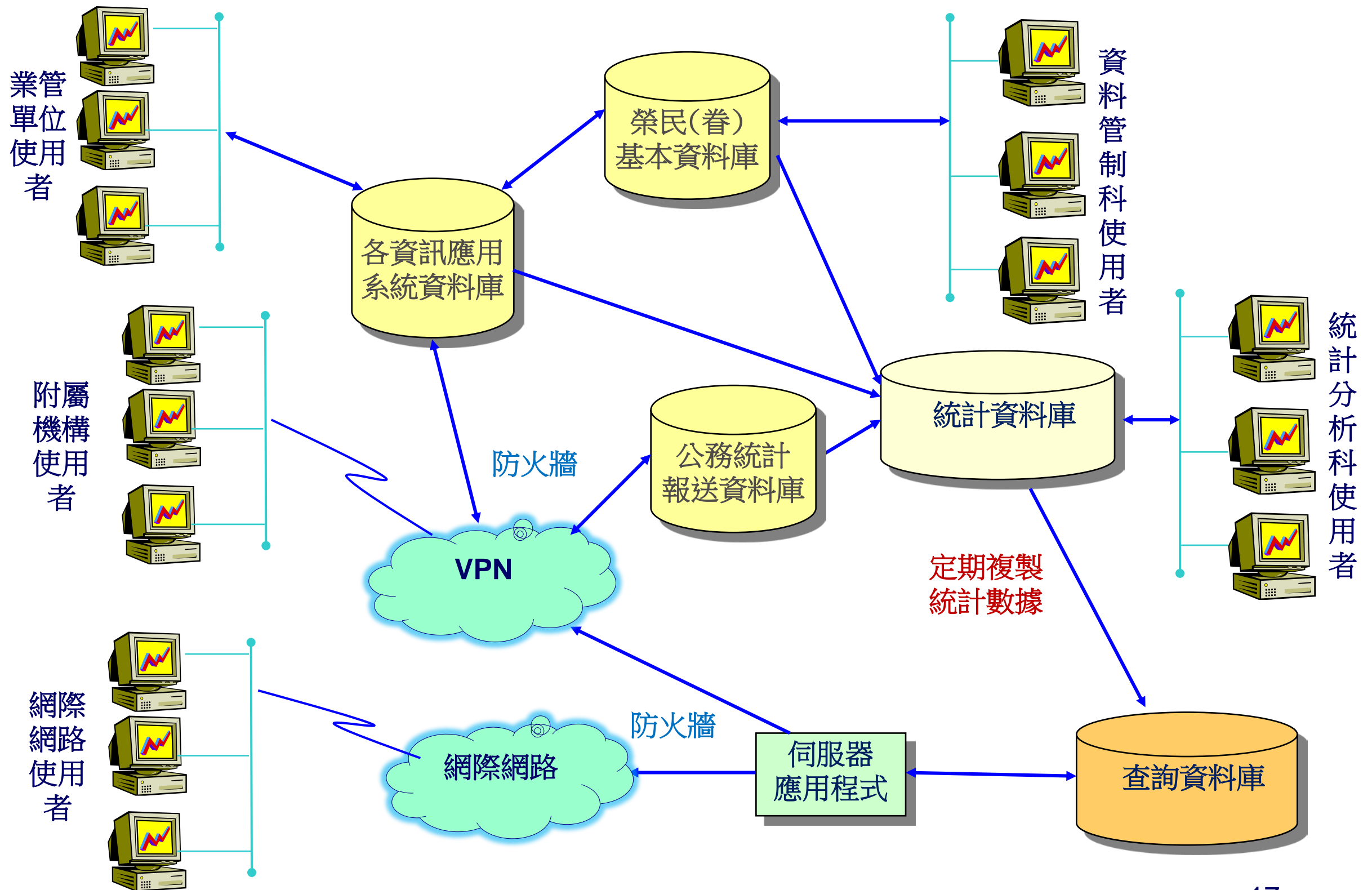
### 最新榮民統計指標

- ❑ 榮民人數：  
(101.12) **439,232 人**
- ❑ 單身榮民人數：  
(101.12) **62,409 人**
- ❑ 老年榮民占全國老人：  
(101.12) **9.1 %**
- ❑ 公費就養榮民人數：  
(101.12) **59,953 人**
- ❑ 三級醫療體系門急診：  
(101.12) **635,622 人次**
- ❑ 三高山農場遊客人數：  
(101.12) **147,396 人**

[+更多內容](#)



## 二、統計資訊架構



# 參、管理統計應用

---

# 一、應用統計分析

- 依據榮民眷資料庫、統計資料庫及各資訊應用系統資料庫，產生各項專案統計表報，撰寫各項統計分析。
- 本處從統計分析結果，發掘與業務有關之問題，經簽報長官或提報會議，並將統計分析及相關名單提供業管單位處理運用。

## 二、應用統計分析—(1)一般類

統計分析名稱	提報會議	上載網頁	僅供內部參考	備註
輔導安置績效統計分析	√	√		每年1月
榮民性別統計分析	√	√		每年1月
榮民婚姻狀況統計分析	√	√		每年1月
亡故榮民統計分析	√	√		每年7月
百歲以上榮民人瑞統計分析	√	√		每年10月

## 二、應用統計分析—(2)就醫類

統計分析名稱	提報會議	上載網頁	僅供內部參考	備註
榮民暨六類一目遺眷家戶代表參加全民健保統計分析	V		V	每4月
榮民不正確投保之退保率分析			V	每4月
健保六類一目被保險人高診次就醫統計分析	V		V	每年3月
健保六類一目被保險人就醫(門診與住院)統計分析	V	V		每年6月
榮民醫療機構占床率分析	V		V	不定期

## 二、應用統計分析—(3)就養類

統計分析名稱	提報 會議	上載 網頁	僅供 內部 參考	備註
就養榮民重要統計分析	V		V	不定期
榮民出境狀況統計分析	V		V	每年2月

## 二、應用統計分析—(4)其他類

統計分析名稱	提報 會議	上載 網頁	僅供 內部 參考	備註
榮民對輔導會施政滿意度調查 分析	V		V	每年10月
未來榮民人數估計			V	每年1月
退伍軍人各項福利彙整分析			V	不定期
其他不定期依業管單位需求產 製統計表			V	不定期

### 三、管理統計實例

- 健保六類一目投保人數與身分查核統計
- 就醫高診次榮民統計
- 榮民就醫部分負擔核算
- 公費就養榮民財產及所得統計
- 公費就養與支領退休俸榮民出境分析
- 榮民有大陸及外籍配偶統計



### 三、管理統計實例(1)

#### 健保六類一日投保人數與身分查核統計

- **資料來源**：中央健保局六類一日投保人數資料。
- **工作內容**：每兩個月交叉比對各類保險資料與本會榮民眷資料，將依法不應投保健保六類一日之榮民及遺眷家戶代表造冊，移請業管單位查核後，再轉請健保局辦理退保事宜。
- **工作績效**：自86年起每年辦理，101年退保達1萬1,246人，節省本會不應補助之保費支出約9千7百多萬元。

## 三、管理統計實例(2)

### 就醫高診次榮民統計

- **資料來源**：中央健保局提供每季就醫達50次以上及每年就醫達100次以上榮民眷就醫資料。
- **工作內容**：比對計算各榮民就醫次數，將超過上開標準之榮民眷名冊移請業管單位檢視後，再轉責任榮家及榮服處進行了解輔導。輔導後如就診次數未見改善，再移請榮(總)院專業醫護人員進行評量輔導。
- **工作績效**：高診次榮民人數逐年下降，自99年之5,598人降至100年之4,119人。

## 三、管理統計實例(3)

### 榮民就醫部分負擔核算

- **資料來源**：中央健保局每半年提供榮民就醫資料。
- **工作內容**：比對計算榮民就醫部分負擔金額，提供業管單位付款依據。
- **工作績效**：查核應付款項，為公務預算支出把關。

## 三、管理統計實例(4)

### 就養榮民財產及所得統計

- **資料來源**：財政部財稅資料中心提供公費就養榮民財產及所得資料。
- **工作內容**：依據本會就養榮民申請條件，比對計算榮民財產及所得資料，查核榮民就養補助資格。
- **工作績效**：依財稅資料中心之財產及所得資料，除初次申請就養資格查核外，已就養部分仍定期查核，以節省公帑。

## 三、管理統計實例(5)

### 公費就養與支領退休俸榮民出境分析

- **資料來源**：內政部入出國及移民署提供榮民出入境資料。
- **工作內容**：依出境時間按榮民基本特性與就養別產生相關統計報表。
- **工作績效**：依長期旅居海外就養與支領退休俸條件，查核出境超過一定期限者，供業管單位審慎參用。

## 三、管理統計實例(6)

### 榮民有大陸及外籍配偶統計

- **資料來源**：內政部入出國及移民署與戶政資料提供榮民有無大陸及外籍配偶資料。
- **工作內容**：依榮民與配偶、子女年齡及榮民有無就養、有無支領退休俸等相關統計資料。
- **工作績效**：提供業管單位有關榮民與配偶年齡差異懸殊、或子女幼小者加強訪視，協助輔導照顧與宣導相關法規及預防詐騙之責任。

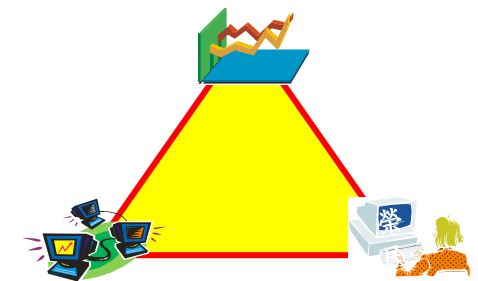
## 伍、結語

---

- 本會榮民眷資料庫建檔完整，而且隨時蒐集會內、會外各單位相關業務現況資料更新維護，嚴然成為本會遂行榮民眷各項就學、就業、就醫、就養及服務照顧等五大核心業務之依據。
- 本會各項業務統計係以擷取該資料庫資料為主，再輔以其他相關延伸資料，依據首長、業管單位及輿論關切事項不斷研擬專題，藉由資訊系統或撰寫程式產生統計及分析，基本上，已符合各項施政決策及業務規劃運用。



- 邇來，各業管單位除了要求協助編製特定目的及條件之統計外，進而要求提供相關名單，作為執行業務之參考。雖然該等名單包含個人資料，惟都是依據本會（公務機關）特殊目的及執行法定職務所必需，在不違反個資法之前提下，發展為「管理統計」，此乃本會統計業務之一大特色，今後仍將準此原則與方向，持續精進擴大辦理。





報 告 完 畢  
敬 請 指 教