



# 統計支援與檢驗 法務政策之成效



法務部統計處科長 曾淑慧  
專員 劉淑瑛

103年3月5日

# 報告大綱

- 前言

- 案例說明

- 案例一：刑法第185條之3修正  
(不能安全駕駛罪)

- 案例二：九十六年罪犯減刑作業

- 結語

# 前 言

- 法務統計範圍 (檢察、矯正、行政執行、廉政、法醫統計)
- 法務統計特性
  - 屬業務流程一環
  - 機關業務管理考核參與者
- 法務統計人員作為
  - 主動提供統計資料，作為法務決策參據
  - 針對法務政策實施，統計分析成效



# 案例一

## 刑法第185條之3修正(不能安全駕駛罪)

- 修法緣起
- 統計支援與政策檢驗
  - 統計資料提供與專題分析撰寫
  - 不能安全駕駛罪新入監及在監受刑人統計分析
  - 不能安全駕駛罪新入監受刑人統計分析



- 100.10前新北市女消防員執勤時遭酒駕者撞成重傷須截肢
- 101.4高雄葉少爺酒駕毀掉一個家庭
- 102.5台大女醫師過馬路慘遭酒駕闖紅燈男撞死

## 輿論要求提高酒駕犯刑責以遏阻酒駕行為



# 刑法第185條之3(不能安全駕駛罪)歷史法條

修正公布日期	97年1月2日	100年11月30日	102年6月11日
對象	服用毒品、麻醉藥品、酒類或其他相類之物，不能安全駕駛動力交通工具而駕駛者	同左	駕駛動力交通工具而有下列情形之一者， 1. 酒精濃度達每公升0.25毫克或血液中酒精濃度達0.05%以上。 2. 服用酒類或其他相類之物，致不能安全駕駛。 3. 服用毒品、麻醉藥品或其他相類之物，致不能安全駕駛。 增訂酒精濃度標準
刑度	處一年以下有期徒刑、拘役或科或併科十五萬元以下罰金	處二年以下有期徒刑、拘役或科或併科二十萬元以下罰金 提高刑度	處二年以下有期徒刑，得併科二十萬元以下罰金 刪除拘役及單科罰金
加重結果犯 致人於死	刑法第276條過失致死或業務過失致死罪	增訂 處一年以上七年以下有期徒刑	提高刑度 處三年以上十年以下有期徒刑
致重傷	刑法第284條過失致重傷或業務過失致重傷害罪	處六月以上五年以下有期徒刑	處一年以上七年以下有期徒刑

# 統計支援與政策檢驗

- 提供各界酒駕相關統計資料(99-102年間共27次)
- 法務統計專題分析撰寫

## 不能安全駕駛罪

9712	酒駕酒價真的男女有別(花蓮地檢)
9806	酒醉駕駛統計分析(基隆看守所)
9811	花蓮地區酒後犯罪之族群差異(花蓮地檢)
10105	酒醉駕駛案件統計分析(臺高檢署)
10106	新入監違背安全駕駛受刑人特性分析(嘉義看守所)
10202	新入監違背安全駕駛受刑人統計分析(嘉義監獄)
10210	違背安全駕駛之新入監及在監受刑人統計分析(統計處)
10212	酒駕案件被告犯次與偵結情形比較分析(高雄高分檢)

## 1. 不能安全駕駛罪新入監及在監受刑人統計分析

### 探討

- 刑法第185條之3兩次修正
- 統一酒駕再犯者發監標準：  
**酒駕犯5年內三犯，發監執行**

### 影響

- 酒駕犯(受刑人)服刑人數增加，使得監獄超額收容問題更加嚴重，監獄的管理更加嚴峻？



# 統計支援與政策檢驗

## 不能安全駕駛罪新入監受刑人人數(100年1月-102年9月)

- 101年全年新入監人數較100年增加16.6%，102年1-9月則較上年同期增加18.9%
- 平均每月新入監人數100年418人、101年488人、102年（1-9月）555人
- 占全體新入監受刑人比率自101年1月逐月增加至101年5月起逾1成6，到102年6月起突破2成

不能安全駕駛罪新入監受刑人數及占全體受刑人比率

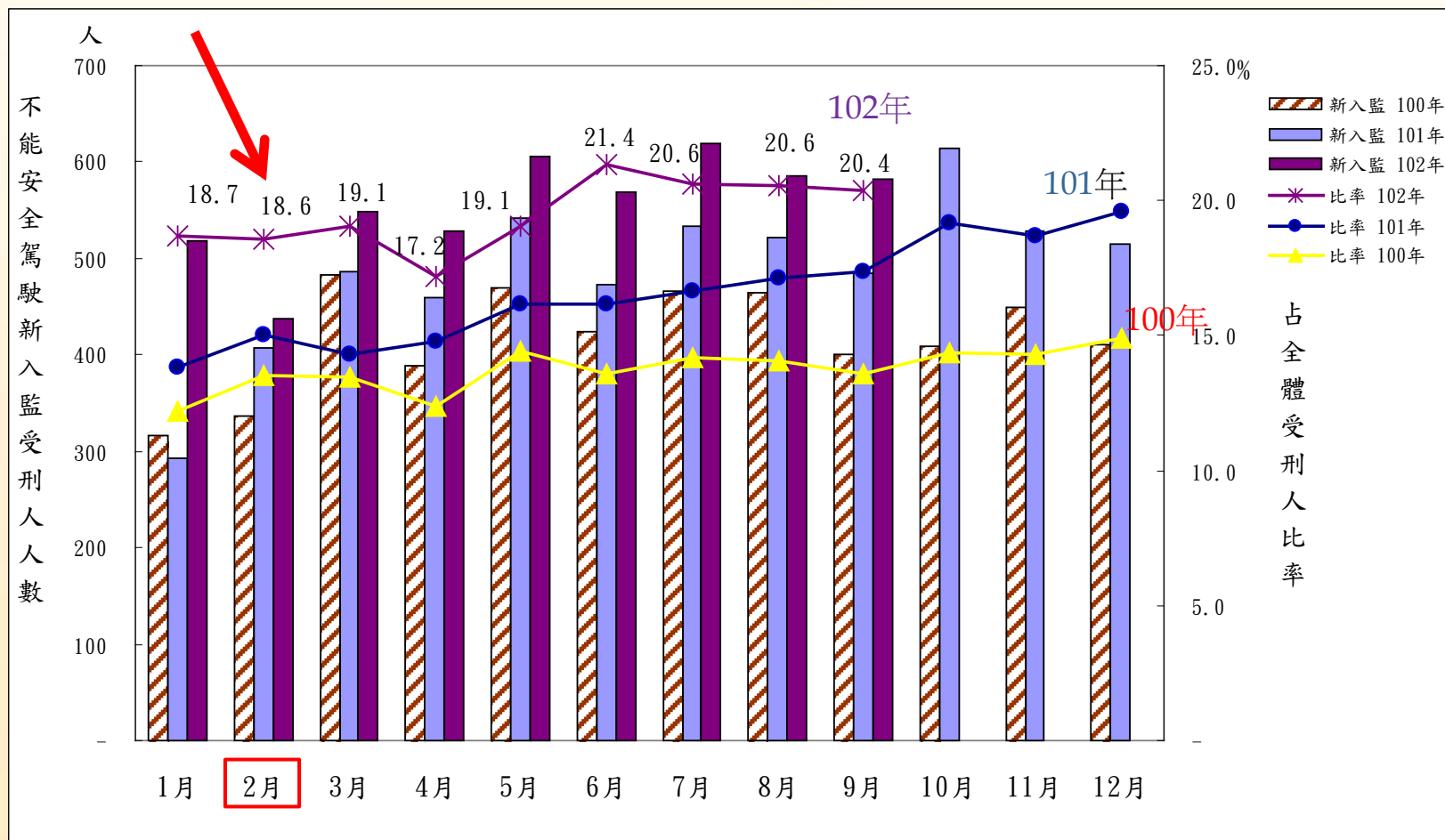
單位：人、%

項目別		總計	1月	2月	3月	4月	5月	6月	7月	8月	9月	10月	11月	12月	月平均
新入監人數	100年	5,019	316	336	483	389	470	424	466	465	400	409	450	411	418
	101年	5,860	293	408	487	459	542	473	533	522	485	615	528	515	488
	102年	4,996	519	438	549	528	605	569	620	585	583				555
占全體受刑人比率	100年	13.8	12.2	13.5	13.5	12.4	14.4	13.6	14.2	14.1	13.6	14.4	14.3	14.9	
	101年	16.6	13.8	15.0	14.3	14.8	16.2	16.2	16.7	17.1	17.4	19.2	18.7	19.6	
	102年	21.9	18.7	18.6	19.1	17.2	19.1	21.4	20.6	20.6	20.4				

# 統計支援與政策檢驗

## 不能安全駕駛罪新入監受刑人人數(100年1月-102年9月)

- 自101年2月起各月新入監人數及其占全體受刑人比率皆較上年同期高



# 統計支援與政策檢驗

## 不能安全駕駛罪在監受刑人人數(100年1月底-102年9月底)

- 自101年1月底在監人數逐月增加至101年10月底起超過2千人，102年9月底更達2,600人
- 平均每月底在監人數100年1,436人、101年1,783人、102年1-9月2,300人，增加60.2%
- 占全體在監受刑人比率亦自101年1月底逐月增至101年6月底起逾3.0%，102年6月底起突破4.0%，102年9月底則為4.4%

### 不能安全駕駛罪在監受刑人數及占全體受刑人比率

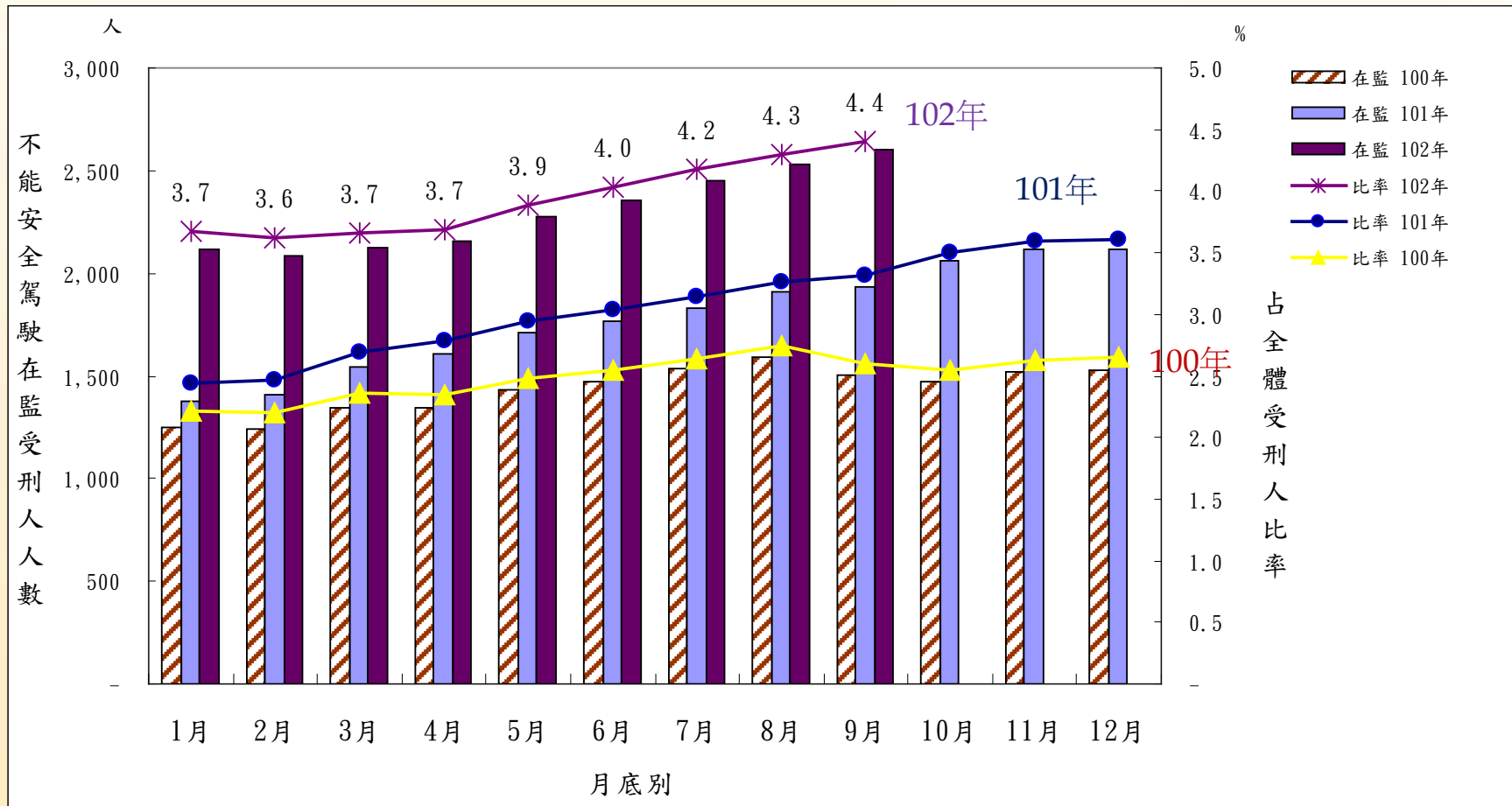
單位：人、%

項目別		1月底	2月底	3月底	4月底	5月底	6月底	7月底	8月底	9月底	10月底	11月底	12月底	月平均
在監人數	100年	1,248	1,238	1,346	1,342	1,431	1,475	1,537	1,592	1,505	1,471	1,520	1,527	1,436
	101年	<u>1,379</u>	1,407	1,545	1,611	1,707	1,765	1,834	1,911	1,936	<u>2,063</u>	2,117	2,118	1,783
	102年	2,119	2,081	2,127	2,159	2,274	2,353	2,453	2,532	<u>2,600</u>				2,300
占全體受刑人比率	100年	2.2	2.2	2.4	2.3	2.5	2.5	2.6	2.7	2.6	2.6	2.6	2.7	2.5
	101年	<u>2.4</u>	2.5	2.7	2.8	2.9	<u>3.0</u>	3.1	3.3	3.3	3.5	3.6	3.6	3.1
	102年	3.7	3.6	3.7	3.7	3.9	4.0	4.2	4.3	<u>4.4</u>				3.9

# 統計支援與政策檢驗

## 不能安全駕駛罪在監受刑人人數(100年1月底-102年9月底)

● 每年各月底在監人數及其占全體受刑人比率亦均較上年同期高。





## 分析結論

- ◆ 兩次修法與政策因應等因素影響，造成不能安全駕駛罪之新入監與在監受刑人人數增加，使得監獄之收容量與戒護管理負擔加重。

## 2. 不能安全駕駛罪新入監受刑人統計分析

### 多面向分析

- 新入監人數、性別、年齡分布、前科情形、宣告刑期
- 各地檢署執行裁判確定科刑情形

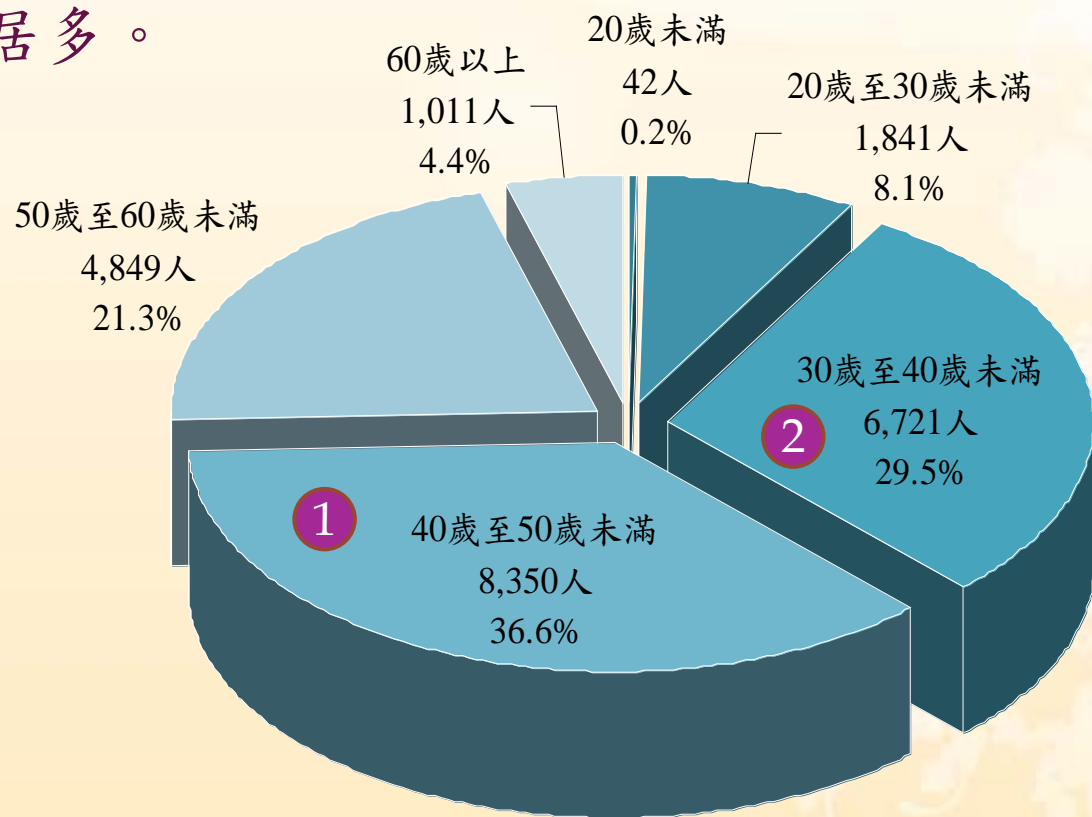
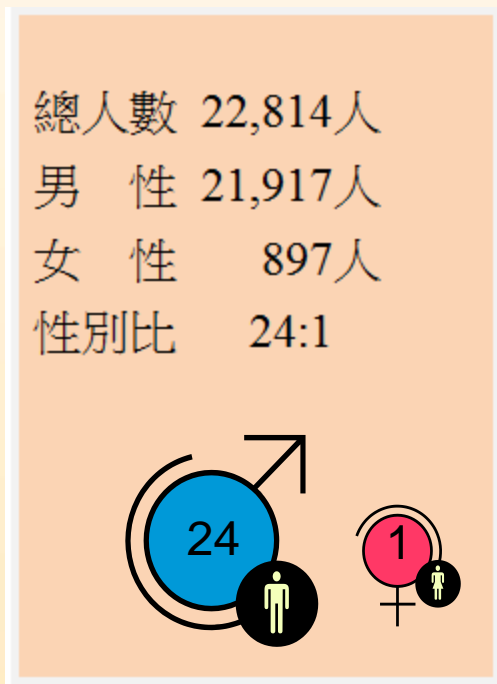
### 影響

- 因刑法第185條之3兩次修正及統一酒駕再犯者發監標準政策對監獄收容受刑人之影響？

# 統計支援與政策檢驗

## 新入監不能安全駕駛罪受刑人性別及年齡(99年-102年)

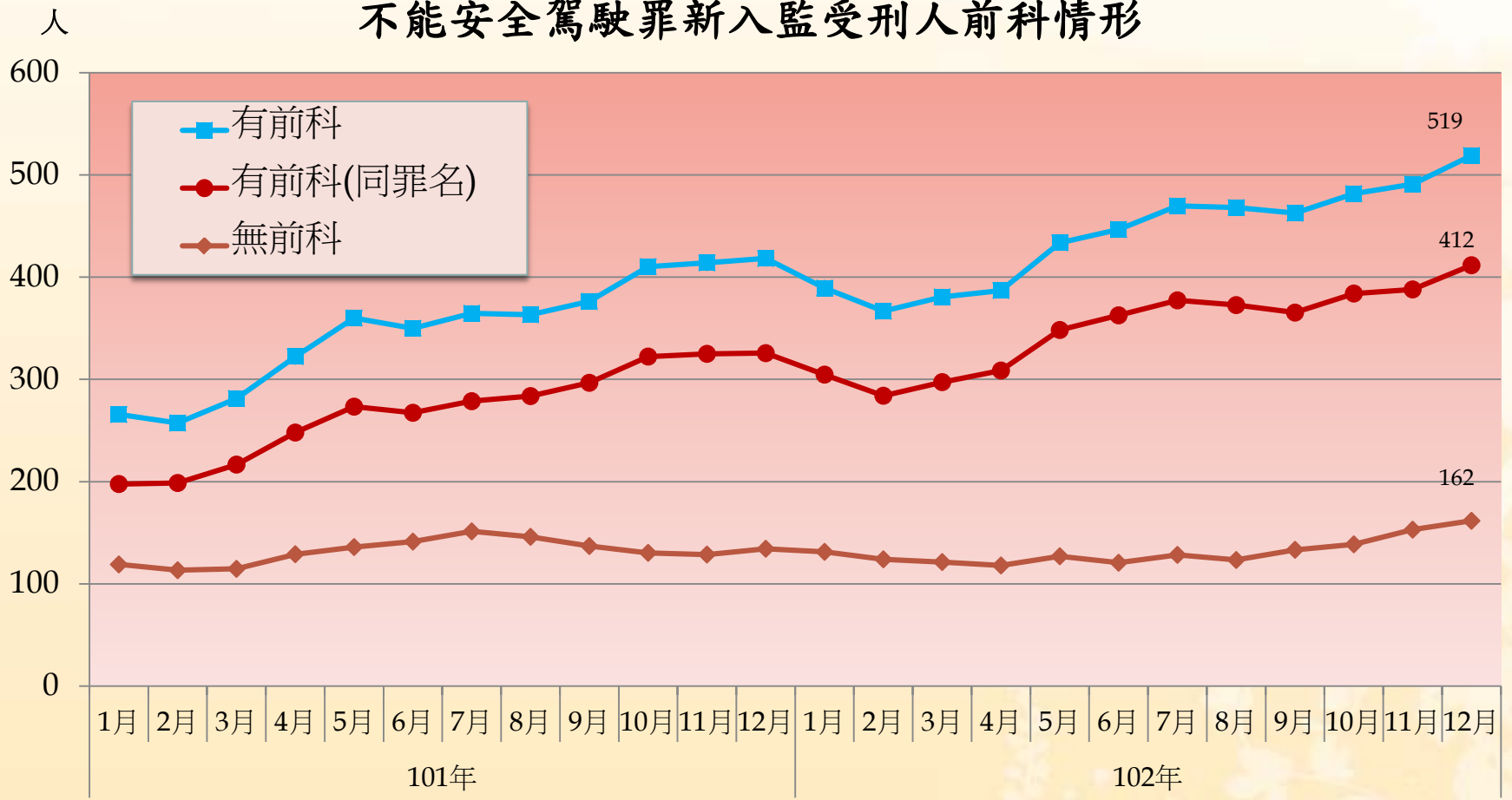
- 男女性別比例約24：1
- 年齡40~50歲未滿占36.6%及30~40歲未滿占29.5%，以青壯年居多。



# 統計支援與政策檢驗

- 各年有前科者人數及占其新入監受刑人比率為增加趨勢，102年已達5,427人、77.1%
- 有前科者中犯同罪名之人數與比率亦為增加趨勢，102年已達4,311人、79.4%。

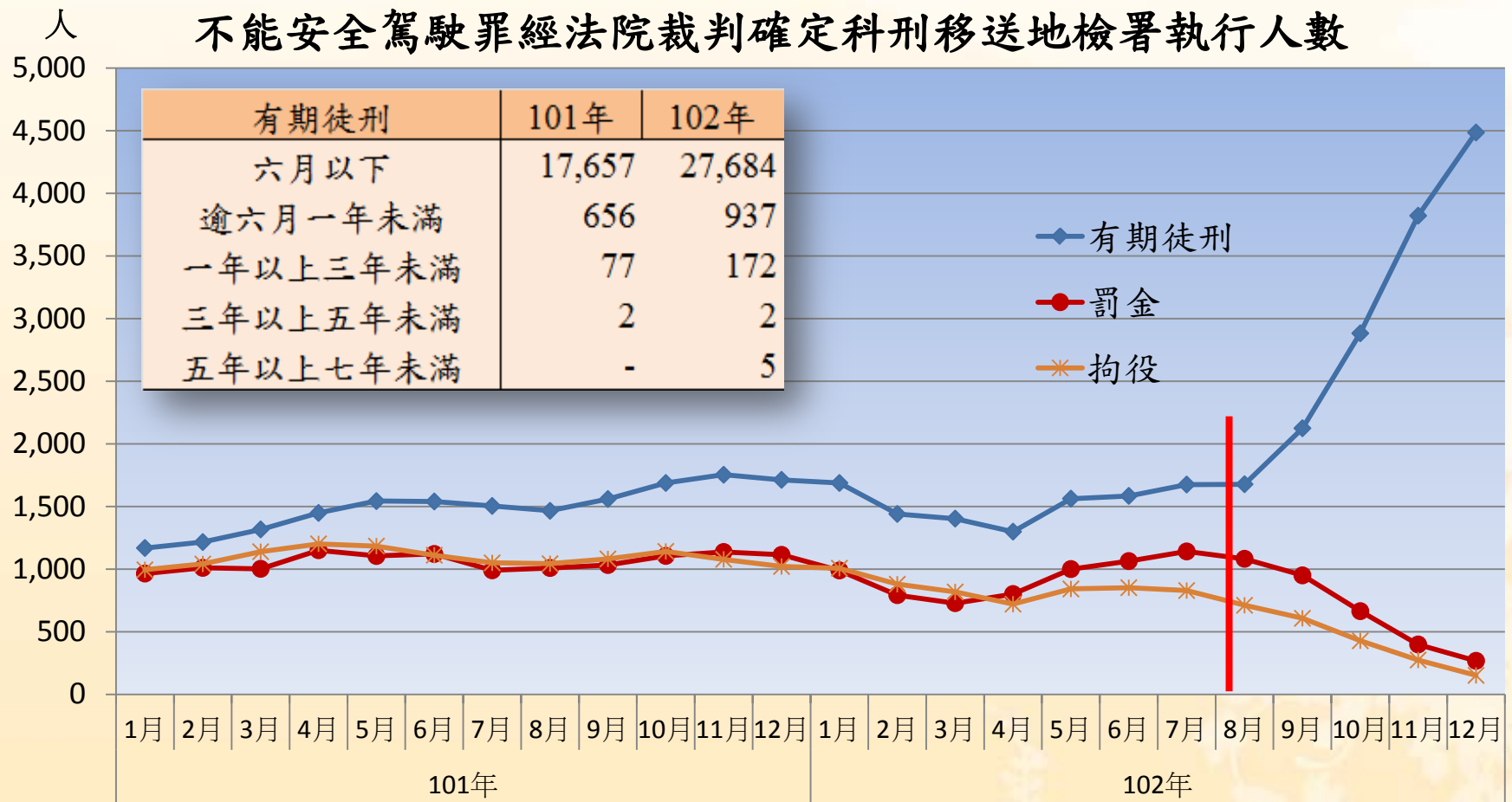
### 不能安全駕駛罪新入監受刑人前科情形





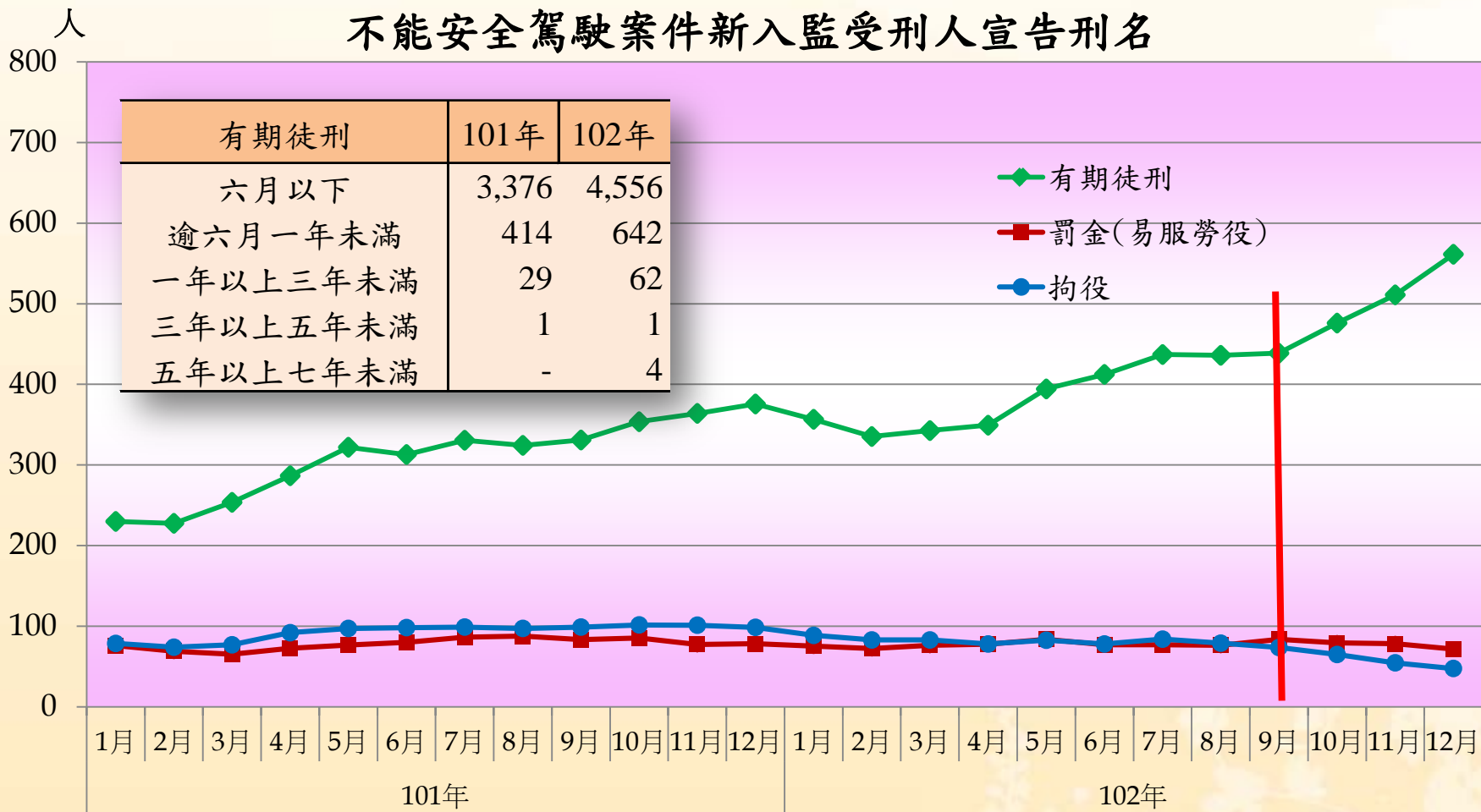
# 統計支援與政策檢驗

- 102年有期徒刑各刑名人數均較上年增加，以「一年以上三年未滿」增加比率最多；自102年6月刪除拘役及單科罰金之刑罰種類，使得兩者人數明顯減少，而六月以下徒刑人數則快速增加。



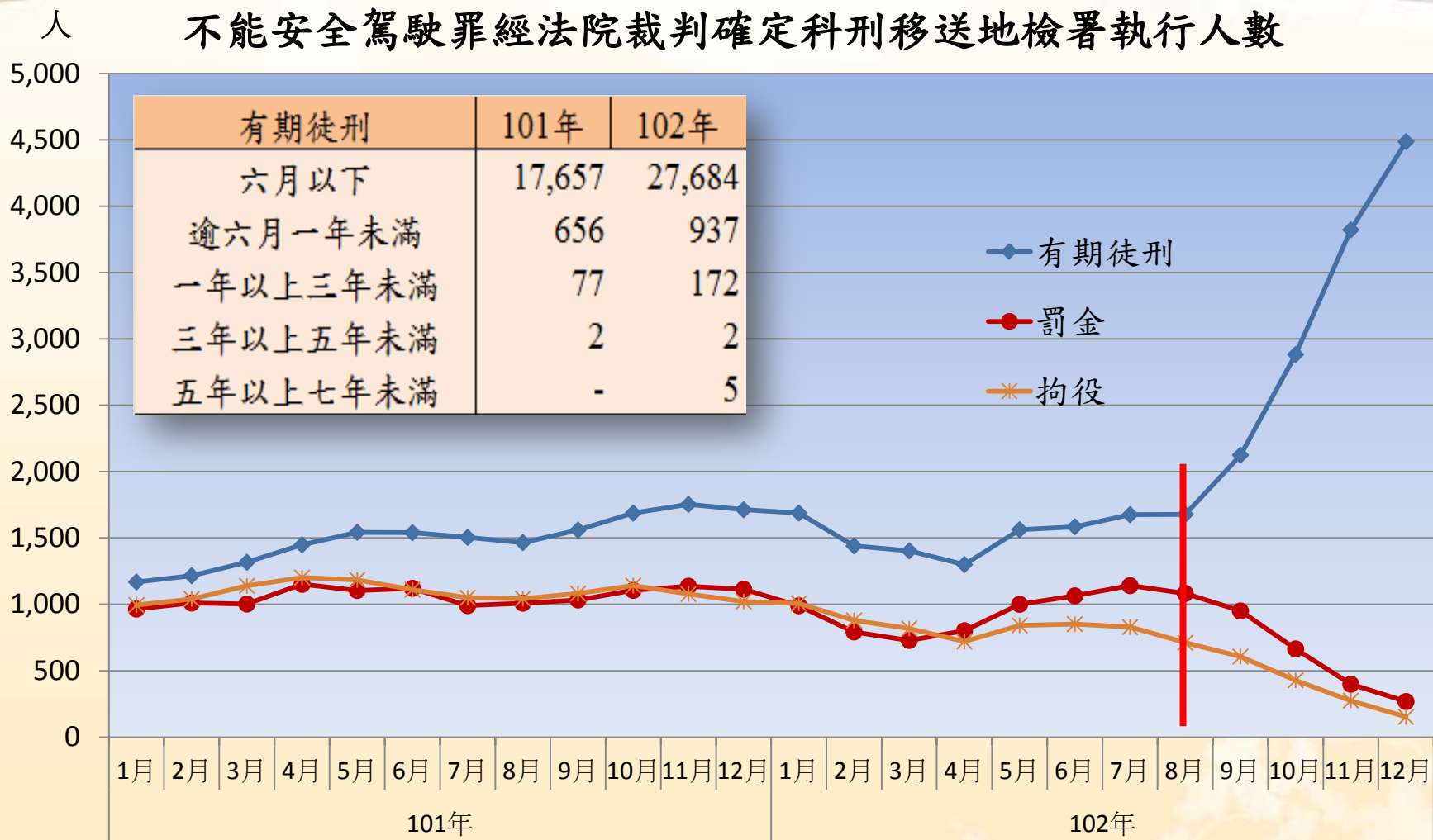
# 統計支援與政策檢驗

● 新入監有期徒刑各刑名人數皆呈現增加趨勢，102年與上年比較，以「一年以上三年未滿」增加比率最多，三年以上長刑期亦增加，「拘役」減少，易服勞役增加。



# 統計支援與政策檢驗

## 不能安全駕駛罪經法院裁判確定科刑移送地檢署執行人數



# 統計支援與政策檢驗

## 分析結論

### ◆ 受修法與政策因應等因素影響

1. 裁判確定有期徒刑人數增加，  
處「拘役」及科「罰金」人數減少
2. 新入監受刑人人數增加，其中長刑期者與  
酒駕再犯者亦隨之增加

### ◆ 確實使得監獄之收容量與戒護管理負擔加重

~~修法迄今時間仍短，成效待觀察~~



## 酒駕入獄犯攀升

最新更新時間：2014/01/19 14:58:00

字級： [A-](#) [A+](#) [轉寄](#) [列印本頁](#)

(中央社記者蔡沛琪台北19日電)受修法及嚴打酒駕影響，法務部統計，從民國99年後違背安全駕駛入監服刑人數逐年攀升，去年占全體受刑人1/5，其中8成有酒駕前科。

台大醫師曾御慈去年遭酒駕男子衝撞，導致腦死送醫不治等酒駕事故頻傳，引發外界加重酒駕刑責的呼聲。

立法院去年通過刑法修正案，駕駛人吐氣酒精濃度達每公升0.25毫克或血液酒精濃度達0.05%以上，可處2年以下有期徒刑；另酒駕肇事致死或致重傷者最重分別可處10年或7年以下有期徒刑。

根據法務部統計，受到修法及政策影響，從民國99年到102年，違背安全駕駛而入監服刑人數逐年攀升，累計總人數逾2萬2000人，其中以青壯年居多，男女性別比是24比1。

統計指出，102年1月到11月，有6345人因此入監服刑(占全體受刑人20%)，其中近8成是有酒駕前科的慣犯。

根據統計，與101年同期相較，102年違背安全駕駛遭判處1年有期徒刑者，大增1.6倍，判處拘役及罰金人數減少，如此一來，入監受刑人人數增加，導致監獄收容及監護負擔相形沉重。1030119



法務部統計，從民國99年後違背安全駕駛入監服刑人數逐年攀升，去年占全體受刑人1/5，其中8成有酒駕前科。(中央社檔案照片)



# 案例二

## 九十六年罪犯減刑作業

1. 減刑前規劃工作
2. 減刑期間統計工作
3. 減刑後再犯追蹤統計





# 馬總統上任後，迭有施行減刑的建議，希能以減刑解決監獄超額收容問題



## 建國百年減刑 馬：沒規劃

2011年02月22日 讚



馬總統表示，今年沒規劃替受刑人減刑。

國民黨昨舉行立法行政部門議事運作研討會，馬英九總統以主席身分參與綜合座談。藍委王進士建議，建國百年應考量刑人家屬心情，進行大赦，馬首度表示「並沒有這樣的規劃，因為目前不適合。」

「會使人心存僥倖」  
馬英九還為立委上了一課說，行憲以來中華民國沒辦過大赦，只有全國

量受害人家屬，且距二〇〇七年全國大赦會使得有些人有僥倖之心」。行政院長陳水扁詢時說，建國百年政府會考量選擇老弱病殘犯給予減刑機會。當時總統府即表示，監獄中的前總統陳水扁甚至放話，要國

**廖正井提案減刑** (民視新聞台)

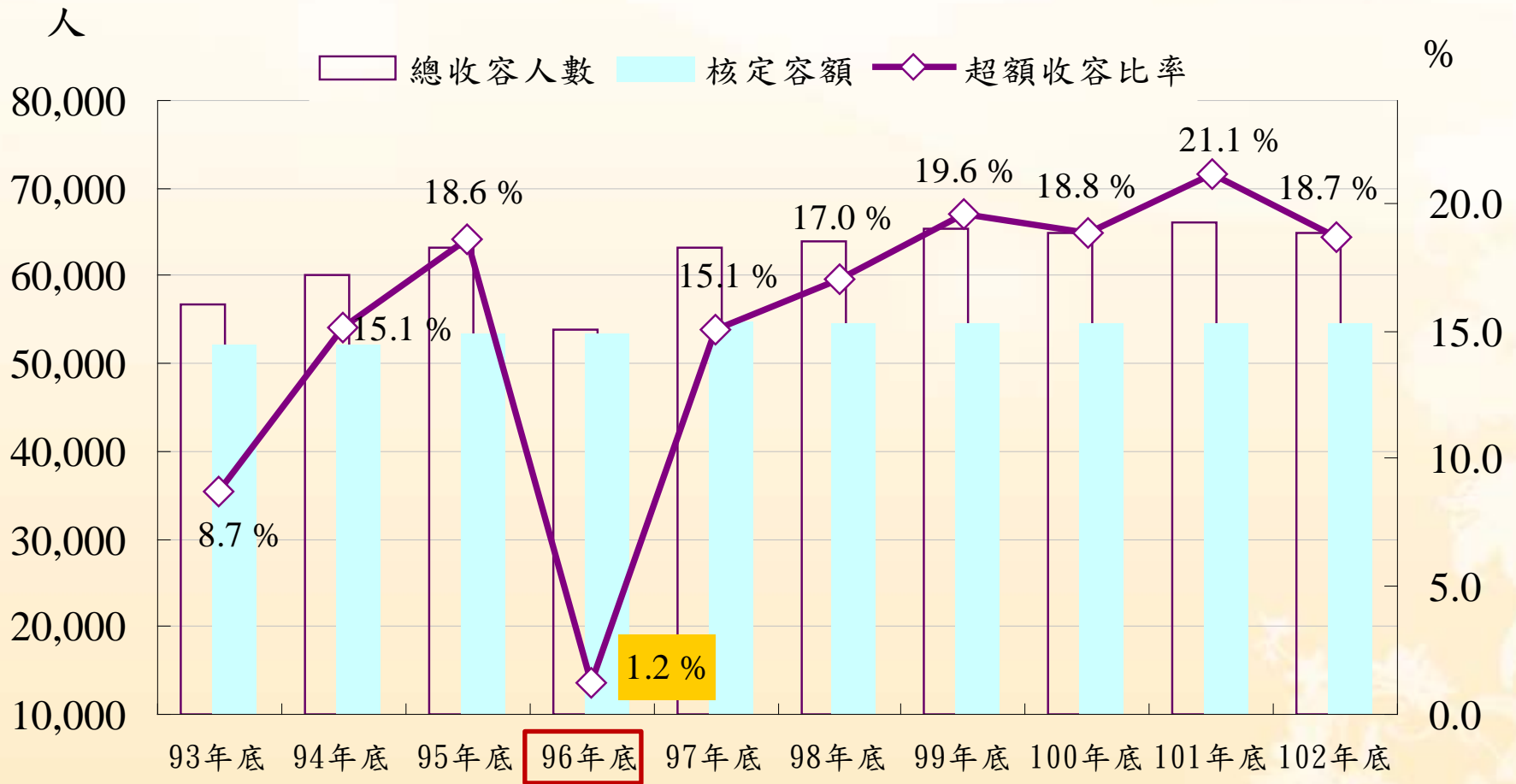
- 死刑 → 減為 無期
- 無期 → 減為 20年
- 其餘罪行 → 減1/2
- 貪污賄選殺人等重罪(1年6個月以下) 排除

中視新聞 (TVBS News)

監獄人滿為患 立委提減刑條例草案

但只有他不能減刑，不要讓人覺得呼

# 102年底矯正機關超額收容率達18.7%



核定容額：係指依「法務部指定各監獄收容受刑人標準」，以每一收容人均按舍房面積0.7坪為計算標準所核定之收容人數。

世界及亞洲主要國家(地區)監禁率<sup>4</sup>

世界				亞洲(不含中東)				
國家(地區)別	監禁率		備註 (資料時間)	國家(地區)別	監禁率		備註 (資料時間)	
	(人/十萬人)	排名			(人/十萬人)	亞洲 排名		世界 排名
美國	716	1	2011	泰國	388	1	19	2013/7
塞席爾	709	2	2012/10	馬爾地夫	307	2	31	2012年中
聖克里斯多福及尼維斯	701	3	2013/4	蒙古	287	4	38	2012/10
美屬維爾京群島	539	4	2011/1	伊朗	284	5	39	2012/12
古巴	510	5	2012/5	中華民國	280	6	43	2013/4/30
英國(英格蘭及威爾斯)	149	101	2013/7	新加坡	230	7	59	2012年底
加拿大	114	135	2009/9/30	香港	128	16	120	2013/6
義大利	108	141	2013/6	中國大陸	121	18	127	2012年中
法國	102	146	2013/6	南韓	93	23	157	2012/7
德國	80	164	2012/11	日本	54	27	196	2012/8

資料來源：同表1

說明：1.同表1。

2.監禁率=監禁人口數/全國人口數×100,000，國際監獄研究中心計算時全國人口僅取至萬位數。



# 九十六年罪犯減刑

## 緣起

- 貫徹刑事政策與紀念歷史及國家重大里程碑事件
- 實施有限度減刑以利囚情穩定及人權維護
- 國內治安改善，有利辦理減刑
- 減刑出獄受刑人之再犯率遠低於一般犯罪受刑人之再犯率

# 提供資料-減刑、假釋及期滿出獄受刑人再犯率

## 監獄受刑人因減刑出獄及再犯入監人數統計資料

年度	因減刑條例出獄人數	減刑再犯人數	再犯率
77	31,056 人	6,132 人	19.7%
80	27,706 人	4,490 人	16.2%

本表係以十年（77年至86年）、（80年至89年）為統計基準

## 監獄受刑人出獄後再犯罪被判有罪人數統計資料

類型	出獄人數	再犯人數	再犯率
假釋	13,980 人	6,470 人	46.3%
期滿	17,103 人	8,093 人	47.3%
總計	31,083 人	14,563 人	46.9%

本表係以十年（86年至95年）為統計基準

# 減刑作業歷程



# 1、減刑前規劃工作

參與「減刑條例草案」、「應行注意事項」研擬

參與協調應變小組工作：

資料組：罪犯減刑統計資料之蒐集、通報及提供作業



預估得減刑人數



建立減刑統計資料



施行當日通報機制規劃

# 1、減刑前規劃工作-預估得減刑人數

統計時間	預估減刑施行日	減刑上限	得減刑人數
96年3月底 內部評估	96年6月底止符合減刑標準受刑人	刑期一年 刑期一年半 刑期二年 刑期三年	25,202 26,627 27,939 30,098
96年4月底 行政院審查	同上	刑期一年 刑期一年半 刑期二年 刑期三年	25,360 26,624 28,004 30,093
96年5月底 立法院審議	同上	刑期一年 刑期一年半	25,701 27,083
96年6月底 條例通過	96年7月16日止符合減刑標準受刑人	刑期一年半	24,901
		減刑受惠人數預估	



# 1、減刑前規劃工作—建立減刑統計資料

## 減刑資料項目

1. 設計新增
2. 建置

## 報表

1. 公務
2. 業務

## 刊物

1. 年報
2. 月報



提供監獄減刑統計資料

# 1、減刑前規劃工作-規劃施行當日通報機制

## 通報作業 軟硬體設備

- 即時產生減刑出獄統計人數，以電子簡報現場展示統計圖表，供外界參閱

## 減刑統計作業 標準化 制度化

- 施行當日減刑出獄人數統計資料通報機制
- 減刑出獄統計資料彙總操作手冊
- 減刑通報應注意事項
- 作為各監所、本處及協調應變中心，資料通報及彙編之遵循，得以正確迅速的產生減刑統計資料

## 建立單一 通報窗口

- 由各監所統計人員擔任單一通報窗口，監所名籍人員得以專心辦理受刑人減刑出監業務，充分發揮分工合作之效能。

## 2、減刑期間統計工作-施行當日

7月15~16日

兩名統計人員進駐本部協調應變指揮中心參與值班



7月16日

各監所統計人員透過電腦網路自上午10時起每隔2小時通報本部指揮中心釋放人數



7月16日

統計處即時彙總陳核後，隨即以電子簡報公布供外界參閱

九十六年罪犯減刑條例施行當日減刑出獄人數-彙總

96年7月16日施行當日

機關別	確定減刑人數 7/16 21:00	截至各時點減刑出獄釋放總人數						
		10時	12時	14時	16時	18時	20時	21時
合計	9,597	3,253	6,950	7,967	8,775	9,333	9,528	9,597
基隆監獄	122	122	122	122	122	122	122	122
臺北監獄	472	169	418	419	472	472	472	472
桃園監獄	284	50	157	188	257	284	284	284
桃園女子監獄	189	50	100	126	126	149	189	189
新竹監獄	315	171	299	310	312	315	315	315
臺中監獄	1,056	187	611	939	957	957	997	1,056
臺中女子監獄	195	191	193	193	193	194	195	195
彰化監獄	402	118	272	273	312	372	402	402
雲林監獄	263	39	119	163	260	263	263	263
雲林第二監獄	362	18	174	211	329	353	362	362
嘉義監獄	291	162	231	285	285	291	291	291
臺南監獄	358	90	174	214	262	332	354	358
明德外役監獄	41	32	35	38	39	40	41	41
高雄監獄	384	224	340	340	342	358	384	384
高雄第二監獄	371	100	339	339	347	371	371	371

## 2、減刑期間統計工作

自減刑施行日起至8月上旬，每日統計減刑出獄人數

按罪名與性別、刑期及戶籍地產生相關統計表

提供本部檢察司、矯正司與保護司及各縣市毒品危害防制中心參用

按月、年產生相關公務統計報表，以利建立後續減刑時間數列統計資料



# 3、減刑後再犯追蹤統計

- 定期產製96年減刑各年再犯（率）情形：依原犯罪名、宣告刑期、再犯罪名、再犯經過時間等分析

定期產製之再犯資料表列清單

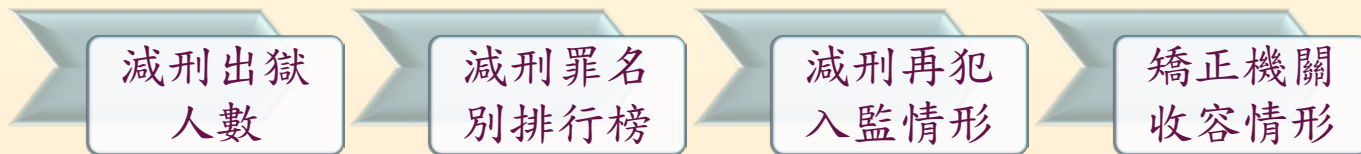
表 名	表 式	已產製資料	產製週期	備註
臺灣地方法院檢察署執行案件判決確定有罪被告之再累犯統計表			月	統計摘要
臺灣地方法院檢察署執行案件判決確定有罪被告之再累犯統計表(罪名細分)			月	統計摘要
臺灣地方法院檢察署執行案件判決確定有罪被告之再累犯分析(毒品細分)			月	統計摘要
臺灣地方法院檢察署執行案件判決確定有罪被告之再累犯統計表(毒品細分)			月	統計摘要
臺灣地方法院檢察署執行案件判決確定有罪被告之再累犯統計表(毒品施用再犯施用)			月	統計摘要
受刑人出獄後再犯人數/比率(以第1個再犯罪名統計)	原犯罪名+再犯時間 (含財產犯罪、暴力犯罪、 性侵害犯罪)	95、96、97、98、99、 100、95-100	年	
受刑人出獄後再犯人數/比率(以第1個再犯罪名統計)	原犯罪名+再犯時間	97、98、99、100	年	
受刑人出獄後再犯罪人數/比率	出獄年+再犯時間	95-100年及各年	3個月	
毒品受刑人出獄後再犯罪人數/比率	出獄年+再犯時間	90-100年及各年	3個月	
毒品受刑人出獄後再犯施用毒品罪人數/比率	出獄年+再犯時間	95-100年及各年	3個月	
男性毒品受刑人出獄後再犯罪人數/比率	出獄年+再犯時間	95-100年及各年	3個月	
女性毒品受刑人出獄後再犯罪人數/比率	出獄年+再犯時間	95-100年及各年	3個月	
施用毒品受刑人出獄後再犯罪人數/比率	出獄年+再犯時間	90-100年及各年	3個月	
施用一級毒品受刑人出獄後再犯罪人數/比率	出獄年+再犯時間	90-100年及各年	3個月	
施用二級毒品受刑人出獄後再犯罪人數/比率	出獄年+再犯時間	90-100年及各年	3個月	
施用毒品受刑人出獄後再犯施用毒品罪人數/比率	出獄年+再犯時間	95-100年及各年	3個月	
<b>毒品受刑人再犯統計-機關別</b>				
受刑人出獄後再犯罪人數-機關別	監獄別+再犯時間	100年1-11月	3個月	
受刑人出獄後再犯毒品施用罪人數-機關別	監獄別+再犯時間	100年1-11月	3個月	
受刑人出獄後再犯毒品施用以外他罪人數-機關別	監獄別+再犯時間	100年1-11月	3個月	
毒品受刑人出獄後再犯罪人數-機關別	監獄別+再犯時間	100年1-11月	3個月	
毒品受刑人出獄後再犯毒品施用罪人數-機關別	監獄別+再犯時間	100年1-11月	3個月	
毒品施用受刑人出獄後再犯罪人數-機關別	監獄別+再犯時間	100年1-11月	3個月	
毒品施用受刑人出獄後再犯毒品施用以外他罪人數-機關別	監獄別+再犯時間	100年1-11月	3個月	
受戒治人出所後再犯罪人數-機關別	戒治所別+再犯時間	100年1-11月	3個月	
受戒治人出所後再犯毒品施用罪人數-機關別	戒治所別+再犯時間	100年1-11月	3個月	



# 3、減刑後再犯追蹤統計

## 99年度工作計畫--96罪犯減刑條例實施成效探討

- 目的：為瞭解96年罪犯減刑條例自96年7月16日實施後截至99年7月15日止，3年間減刑及再犯情形。
- 分析內容
  1. 比較實施近3次減刑條例滿3年辦理情形(77年、80年及96年)



2. 96年減刑情形：出獄人數、性別、教育程度、入監前職業、原犯罪名、減刑後刑期
3. 再犯（率）情形：原犯罪名、宣告刑期、再犯罪名、再犯經過時間

➡ 本篇分析本部部長核示「資料僅供內部參考，以密件處理」

# 3、減刑後再犯追蹤統計

- 提供各界九十六年罪犯減刑出獄再犯統計資料
- 法務統計專題分析撰寫

減刑及再犯	
9611	96年罪犯減刑作業(新竹監獄)
9712	96年減刑出獄再犯入監概況(桃園女監)
9711	減刑前後毒品犯分析(彰化看守所)
9812	桃園女子監獄96年減刑出獄再犯入監概況(桃園女監)
9812	桃園女子監獄96年減刑出獄再犯入監概況(桃園女監)
9907	民國96年罪犯減刑條例出獄再犯罪統計分析(臺南監獄)
9909	近3次減刑出獄與再犯入監人數比較分析(雲林監獄)
10106	96年罪犯減刑條例出獄及再犯統計分析(南投地檢)

# 結語

提供嚴謹、有效統計達到多面向需求應用

導入決策思維至重點案件類型

加強情勢分析與追蹤實證資料

強化統計分析內涵落實支援決策

報告完畢，敬

