



# 臺北市YouBike使用特性分析

機關：臺北市政府交通局

撰寫人：李源翊

報告人：黃麗君

111年12月9日



# 臺北市YouBike使用特性分析

機關：臺北市政府交通局

撰寫人：李源翌

報告人：黃麗君



YouBike  
1.0



YouBike  
2.0

111年12月9日

# 大綱

前言

1

2

YouBike建置

YouBike 1.0建置與營運

YouBike 2.0租借站建置

YouBike 2.0使用情況

3

租借次數概況、各行政區租借概況  
租借次數與時間分析、使用者租借頻度分析

4

YouBike 1.0與2.0比較

租借次數比較、使用者比較

租借時間比較、行政區比較

結語

5

# 前言之前的小故事

## 統計專題分析

## 臺北市YouBike 2.0使用特性分析

網站導覽 回首頁 English 外國人服務網 單一服務 常見問答 雙語詞彙 台北通

臺北市政府交通局  
Department of Transportation  
Taipei City Government

請輸入關鍵字 進階搜

公告資訊 機關介紹 即時交通資訊 交通資訊 便民服務 業務資訊 公聽會公告

首頁 > 業務資訊 > 統計資訊 > 統計專題分析

統計專題分析

編號	主題	發佈日期
1	111年第1次(4月)交通民意調查摘要分析	111-10-18
2	嚴重特殊傳染性肺炎(COVID-19)對公共運輸之影響	111-05-17
3	臺北市YouBike 2.0使用特性分析	111-01-28
4	110年第3次交通民意調查摘要分析	111-01-18



## 第30屆海峽兩岸都市交通學術研討會

## 臺北市YouBike使用特性分析

第30屆海峽兩岸都市交通學術研討會  
2022年8月

### 臺北市 YouBike 使用特性分析

#### The Characteristic Analysis of YouBike Usage in Taipei City

李源翌 Yuan-Yi Li<sup>1</sup>  
黃麗君 Li-Chun Huang<sup>2</sup>  
陳學台 Shyue-Tair Chen<sup>3</sup>  
彭振聲 Cheng-Sheng Pong<sup>4</sup>

最新消息

- 最新消息

### 【第30屆海峽兩岸都市交通學術研討會-延期通知 2】

因疫情管制陸方與會代表無法共聚一堂與台灣連線開會。

適逢本屆海峽兩岸都市交通研討會為第30屆，為體現第30屆研討會之重要性，

並擴大兩岸交通運輸先進之參與，故順延本屆研討會至12月10日舉辦。

不便之處，請各界先進海涵。

台北市交通安全促進會 敬上

臺北市政府交通局



# 前言

- 近年城市治理以提升適居性與永續發展為方向，臺北市在交通運輸政策係以**推動人本、永續交通**為主，在大眾運輸系統已相當完備下，市民從捷運站到住家或從公車站到住家仍有一段是走路太遠，坐車卻又太近的尷尬距離；為了**提供市民最後(先)一哩的服務**，臺北市乃積極布建YouBike。
- YouBike 1.0於2012年11月30日正式啟用；截至2017年底已完成全市租借400站及自行車13,072輛；考量YouBike 1.0租借站設置時需介接市電，不易增站致使擴展服務有所侷限，臺北市升級計畫，即YouBike 2.0，**2020年1~4月期間於臺大公館地區試辦，於2021年5月正式營運YouBike 2.0，並預計於2022年12月底完成租借站1,200站。**



# 前 言

- YouBike 2.0之升級分為**停車柱**與**自行車**二部分，**停車柱升級採輕樁設計**，免除市電需求且無整地或開挖等土工項，單樁設計可依地形、人行道寬度等空間不同而彈性調整，**設站方式限制小**，**進而可鋪建廣而密的租借站**；**自行車則升級具有車機配備**，藉由車機通訊作為借還車輛之操作平臺，租借方式除使用悠遊卡(電子票證)外，新增「**手機掃碼租車**」功能，並優化自行車座椅與車鎖，讓使用者騎乘更方便。
- 本報告係依YouBike的租借站起迄(Origin-Destination, O-D)數據資料來分析，以**2021年4~12月YouBike租借起迄資料計1,976.1萬筆租借紀錄**，運用交叉分析就租借卡號、租借站、租借時間點及使用時間來分析YouBike使用特性，並分析YouBike 2.0與YouBike 1.0的使用者特性有何相同與不同之處，以供臺北市相關單位作為施政規畫及精進之參據。

# YouBike建置

## YouBike 1.0建置與營運

### 臺北市YouBike 1.0建置與營運概況

年(底)別	累積租借站數(站)	車輛數(輛)	租借次數(萬次)
2012年(底)	48	1,684	99.9
2013年(底)	136	4,545	1,098.5
2014年(底)	196	6,406	2,258.0
2015年(底)	212	6,934	2,008.3
2016年(底)	288	9,442	1,843.1
2017年(底)	400	13,072	2,195.4
2018年(底)	400	13,072	2,625.3
2019年(底)	400	13,072	2,846.5
2020年(底)	400	13,072	2,789.4
2021年(底)	400	13,072	1,965.3

- 2012年11月30日正式啟用，租借次數成長迅速，於2017年底完成租借站400站。
- 2015年4月補貼政策調整，致之後租借次數下降，惟觀察2016年5月至12月之各月資料，較上年同期仍呈現成長情形。
- 自2017年起，租借次數每年成長，直到2020年受COVID-19疫情影響，租借次數才轉為下降。

租借時間(分鐘)	費率(元/每30分鐘)	
	2015年3月以前	2015年4月以後
30分鐘以內	0(補貼10元)	5(補貼5元)
31分鐘至240分鐘	10	10
241分鐘至480分鐘	20	20
481分鐘以上	40	40

➤ 2018年4月推出捷運/公車轉乘優惠，於下車1小時內租借YouBike享前30分鐘費率免費；同年月推出公共運輸定期票(簡稱1280月票)，使用者每次騎乘亦享前30分鐘費率免費之優惠。

# YouBike建置

## YouBike 2.0租借站建置



2021年12月底

2021年4月底

租借站

840站



103站

停車柱

15,532柱



2,090柱

車輛數

8,490輛



600輛

每站平均18.5柱

### 2021年底臺北市各行政區YouBike 2.0建置概況

單位：站

松山區	信義區	大安區	中山區	中正區	大同區
46	72	169	75	70	36
萬華區	文山區	南港區	內湖區	士林區	北投區
48	51	53	87	76	57

- 2021年底，各行政區YouBike 2.0租借站均已建置36站以上，以大安區169站最多，其次為內湖區87站。

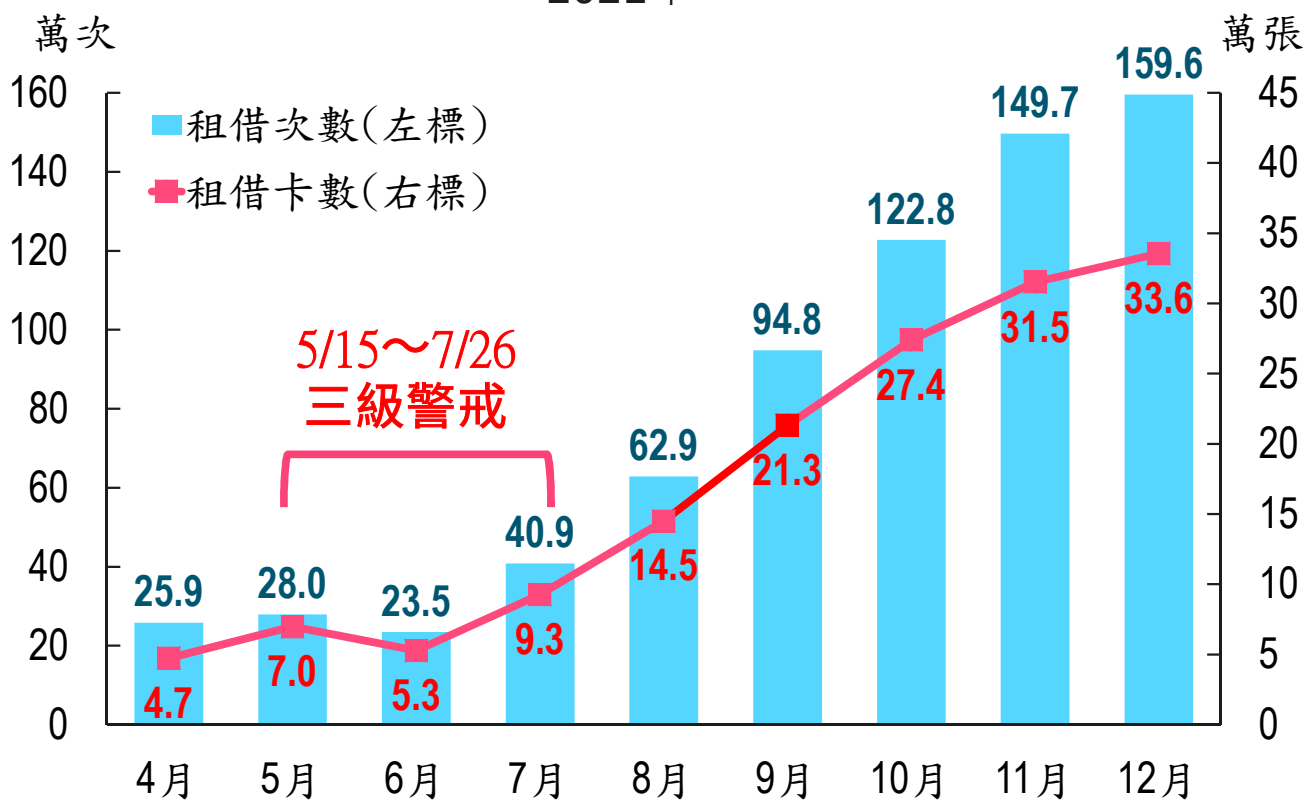


# YouBike 2.0使用情況

## 租借次數概況

### 臺北市YouBike 2.0租借次數與卡數

2021年

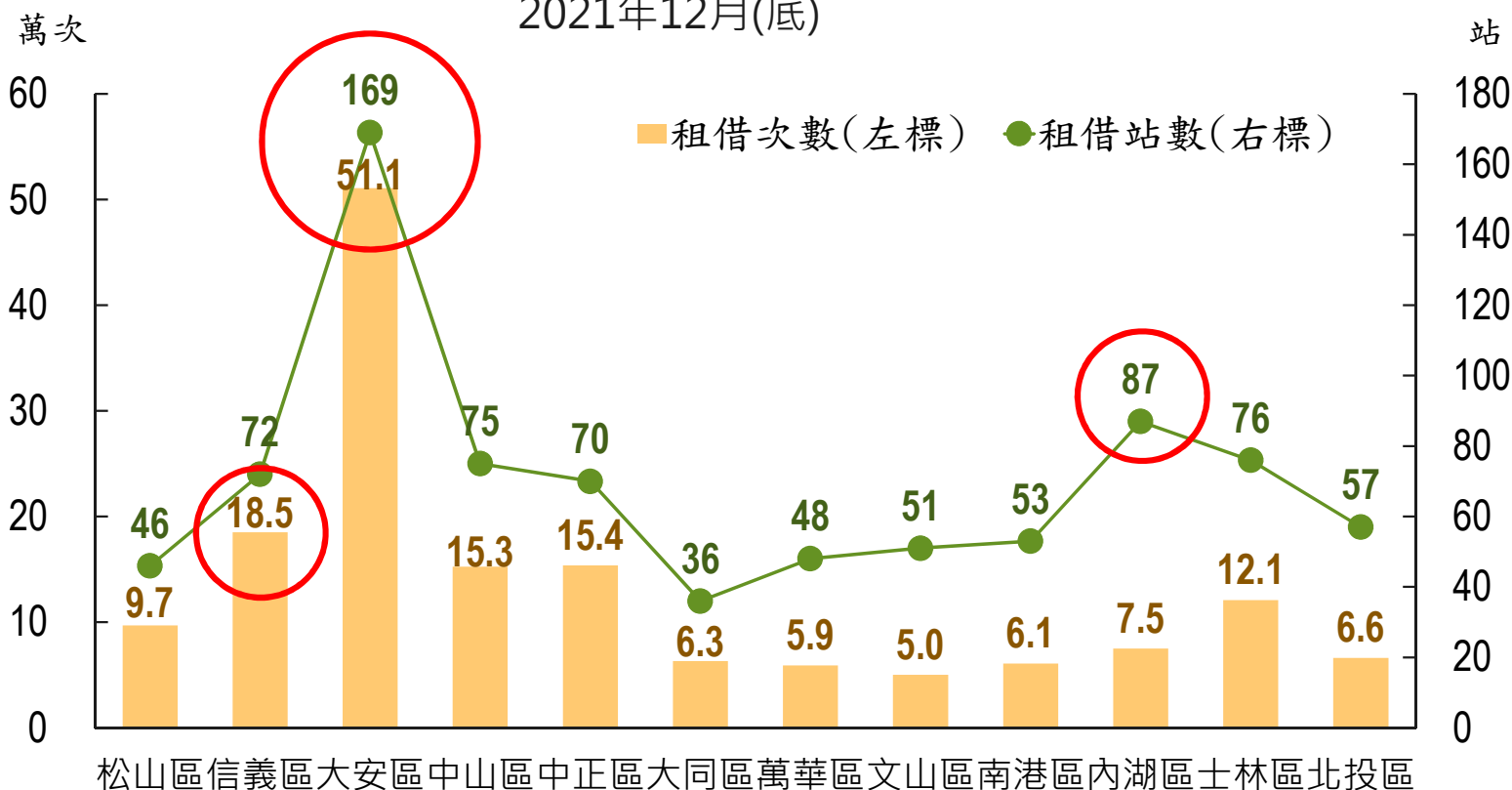


- 2021年4月YouBike 2.0租借25.9萬次，5月正式上路，但臺北市自5月15日起提升COVID-19防疫為第三級警戒，直到7月27日調降至第二級警戒，致5月租借次數雖成長8.1%，但6月減少16.1%，直到7月租借次數才回穩上升，**12月租借次數為159.6萬次，較4月成長5倍。**
- 租借卡數變化與租借次數相似，6月亦因疫情影響而減少，7月開始持續上升，至**12月租借YouBike 2.0的卡數較4月成長6倍。**
- 每卡租借次數每月平均4~5次，**12月每卡租借次數為4.8次。**

# YouBike 2.0使用情況 各行政區租借概況

## 臺北市YouBike 2.0租借次數與租借站數-按行政區

2021年12月(底)



- 租借站數以**大安區169站**最多(占20.1%)，其次為**內湖區87站**(占10.4%)。
- 租借次數以**大安區51.1萬次**最多(占32.0%)，其次為**信義區18.5萬次**(占11.6%)。
- 行政區租借次數與租借站數的**相關係數為0.93**，屬於高度相關，表示行政區的租借次數，與該區的租借站數有高度的相關性。

# YouBike 2.0使用情況 各行政區租借概況

## 臺北市YouBike 2.0借還車分布比率-按行政區分

2021年12月

單位：%

還車 借車	臺北市												新北市
	松山區	信義區	大安區	中山區	中正區	大同區	萬華區	文山區	南港區	內湖區	士林區	北投區	
松山區	53.1	12.7	12.4	12.2	1.7	1.2	0.2	0.2	3.2	2.0	0.4	0.2	0.7
信義區	6.6	68.9	15.7	1.1	1.0	0.2	0.1	0.3	4.7	0.7	0.1	0.1	0.5
大安區	2.4	5.8	77.7	2.3	7.9	0.3	0.6	1.6	0.1	0.1	0.0	0.0	1.1
中山區	8.1	1.2	8.0	61.8	6.1	7.2	0.7	0.2	0.3	3.5	1.6	0.4	0.9
中正區	1.1	1.2	26.7	6.0	47.1	3.0	9.7	1.8	0.1	0.1	0.3	0.2	2.7
大同區	1.3	0.4	2.0	16.4	6.8	57.2	5.2	0.3	0.2	0.6	5.2	1.1	3.3
萬華區	0.4	0.3	4.1	1.4	21.2	4.9	63.2	0.6	0.0	0.0	0.5	0.3	3.1
文山區	0.3	1.0	14.3	0.4	5.2	0.8	0.8	68.5	0.1	0.0	0.1	0.1	8.4
南港區	5.5	14.2	1.2	0.9	0.3	0.5	0.1	0.1	70.3	3.6	0.3	0.1	3.2
內湖區	2.8	1.8	0.5	7.4	0.2	1.1	0.0	0.0	2.6	80.5	0.9	0.3	1.8
士林區	0.3	0.1	0.1	1.7	0.4	2.2	0.2	0.0	0.1	0.4	88.0	5.6	0.8
北投區	0.2	0.1	0.1	0.7	0.2	0.7	0.2	0.0	0.1	0.2	10.3	84.4	2.7

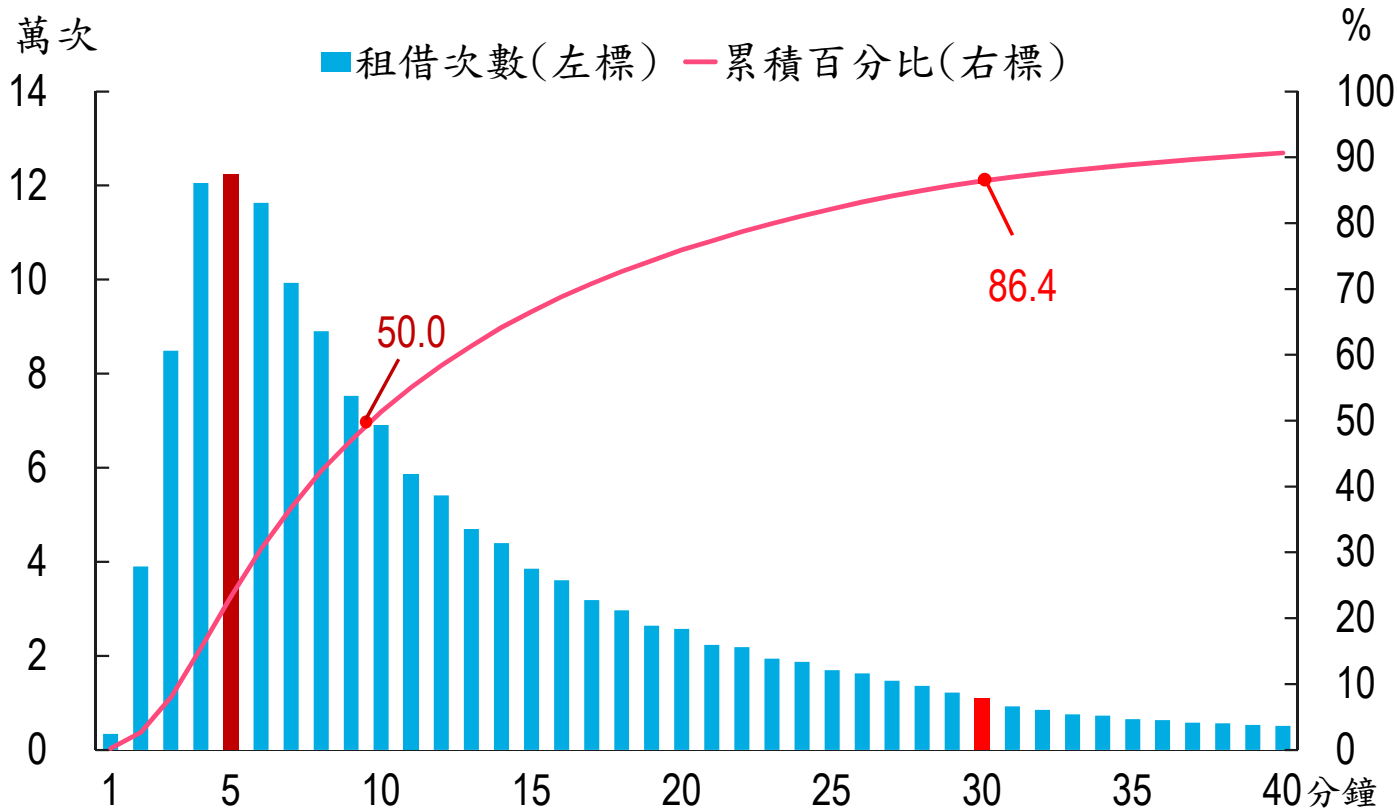
- 同行政區借、還車為主，鄰近行政區居次；行政區面積的大小及交通便利度會影響借還車比率，**士林區同區借還比率88.0%最高**，**中正區47.1%最低**。
- 臺北市借、新北市還的比率，以**文山區8.4%最高**。

# YouBike 2.0使用情況 租借次數與時間分析

## 臺北市YouBike 2.0租借次數-按租借時間分

2021年12月

- 2021年12月，使用者的租借時間眾數為5分鐘，中位數為9.7分鐘，平均數為18.3分鐘，租借時間次數分布呈現右偏型態。
- 前30分鐘收費5元或者補助後免費，租借時間在30分鐘以內的占86.4%，顯示短程接駁的租借次數占絕大多數。



# YouBike 2.0使用情況

## 臺北市YouBike 2.0使用者概況-按租借次數分 2021年

月別	租借卡數(張)					租借卡數(%)				
	總計	1次	2-5次	6-10次	11次以上	總計	1次	2-5次	6-10次	11次以上
	A	B	C	D	A	B	C	D		
4月	47,434	17,237	17,769	5,840	6,588	100.0	36.3	37.5	12.3	13.9
5月	69,901	29,737	26,906	7,223	6,035	100.0	42.5	38.5	10.3	8.6
6月	52,994	23,287	19,069	5,170	5,468	100.0	43.9	36.0	9.8	10.3
7月	92,773	41,000	33,568	8,773	9,432	100.0	44.2	36.2	9.5	10.2
8月	145,104	65,363	51,575	13,612	14,554	100.0	45.0	35.5	9.4	10.0
9月	213,183	91,967	77,126	21,416	22,674	100.0	43.1	36.2	10.0	10.6
10月	274,053	116,098	99,606	28,653	29,696	100.0	42.4	36.3	10.5	10.8
11月	315,320	127,411	116,307	34,352	37,250	100.0	40.4	36.9	10.9	11.8
12月	335,632	135,100	123,705	36,941	39,886	100.0	↓40.3	↑36.9	↑11.0	↑11.9

## 使用者租借頻度分析

- 使用者分群
  - 每月租借1次：A群
  - 每月租借2~5次：B群
  - 每月租借6~10次：C群
  - 每月租借11次以上：D群
- 4月為試辦期，5月正式營運後，A群與B群(租借5次以內)合計約占八成，顯示非經常使用者占多數。
- D群在4月試辦期的比率為13.9%，可能係因試辦區租借站密集、租借較多之故。
- 自9月起，B、C、D群比率則穩定微幅提升，顯示隨著租借站的建置，頻繁租借的使用者變多。

# YouBike 2.0使用情況 使用者租借頻度分析

## 臺北市YouBike 2.0使用者與租借時間概況

2021年12月

- 2021年12月，全體使用者租借時間之眾數為5分鐘，租借30分鐘以內者占八成(86.4%)。
- 四群的租借時間與次數的特性，均以租借30分鐘以內為主，為右偏分佈；隨著租借時間越長，租借次數越少。

使用者	租借卡數比率(%)	租借次數比率(%)	租借時間(分鐘)			租借次數-按租借時間分(%)				
			眾數	中位數	平均數	30分以內	31~60分	61~120分	121~180分	超過180分
全體	100.0	100.0	5.0	9.7	18.3	86.4	8.4	3.7	0.9	0.5
A群	40.3	8.5	6.0	15.0	30.5	73.3	13.6	8.7	2.8	1.6
B群	36.9	22.6	6.0	11.5	21.8	82.0	10.7	5.3	1.3	0.6
C群	11.0	17.6	5.0	9.8	18.1	86.4	8.8	3.6	0.8	0.4
D群	11.9	51.4	5.0	8.3	14.9	90.5	6.5	2.3	0.5	0.2

# YouBike 2.0使用情況

## 使用者租借頻度分析

- A群使用者的租借時間眾數為6分鐘，中位數為15.0分鐘，平均數則有30.5分鐘，租借時間較長，租借30分鐘以內占73.3%，為四群中最低，但租借超過30分鐘的各組時間占比都為四群最高，且依B、C、D群依序遞減。
- D群使用者，眾數為5分鐘，中位數為8.3分鐘，平均數為14.9分鐘，租借時間較短，租借30分鐘以內占90.5%，為四群中最高，且依C、B、A群依序遞減。
- 租借次數少的使用者人數多且平均租借時間較久；租借次數頻繁的使用者人數少，且大多為短程接駁。

	眾數	中位數	平均數	30分鐘以內 占比
A群	6分鐘	15分鐘	30.5分鐘	73.3% (最低)
D群	5分鐘	8.3分鐘	14.9分鐘	90.5% (最高)



# YouBike 2.0使用情況 使用者租借頻度分析

- 租借30分鐘以內的租借次數，以D群使用者租借為主(占53.8%)，A群租借最少(占7.2%)
- 超過180分鐘的租借次數，以B群租借最多(占30.8%)，其次為A群租借(占29.4%)，即租借5次及以下的使用者在180分鐘以上的租借次數，其占比高達60.2%。

## 臺北市YouBike 2.0租借時間與次數分佈概況

2021年12月

租借時間	租借時間比率(%)	租借次數(次)					租借比率(%)				
		全體	A群	B群	C群	D群	總計	A群	B群	C群	D群
30分以內	86.4	1,379,057	98,958	295,995	242,240	741,864	100.0	7.2	21.5	17.6	53.8
31~60分	8.4	134,751	18,361	38,677	24,643	53,070	100.0	13.6	28.7	18.3	39.4
61~120分	3.7	59,364	11,708	18,986	10,068	18,602	100.0	19.7	32.0	17.0	31.3
121~180分	0.9	14,892	3,803	4,846	2,300	3,943	100.0	25.5	32.5	15.4	26.5
超過180分	0.5	7,452	2,194	2,292	1,066	1,900	100.0	29.4	30.8	14.3	25.5

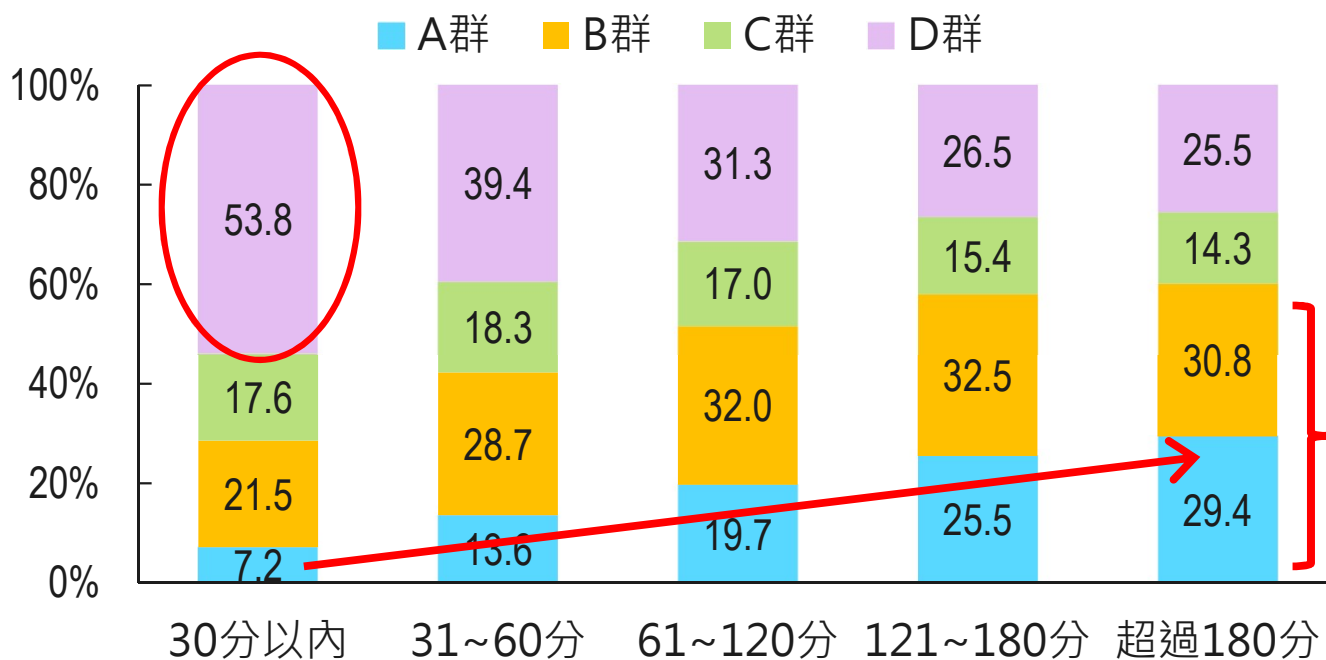


# YouBike 2.0使用情況

## 使用者租借頻度分析

### 臺北市YouBike 2.0租借時間與次數-按使用者分

2021年12月

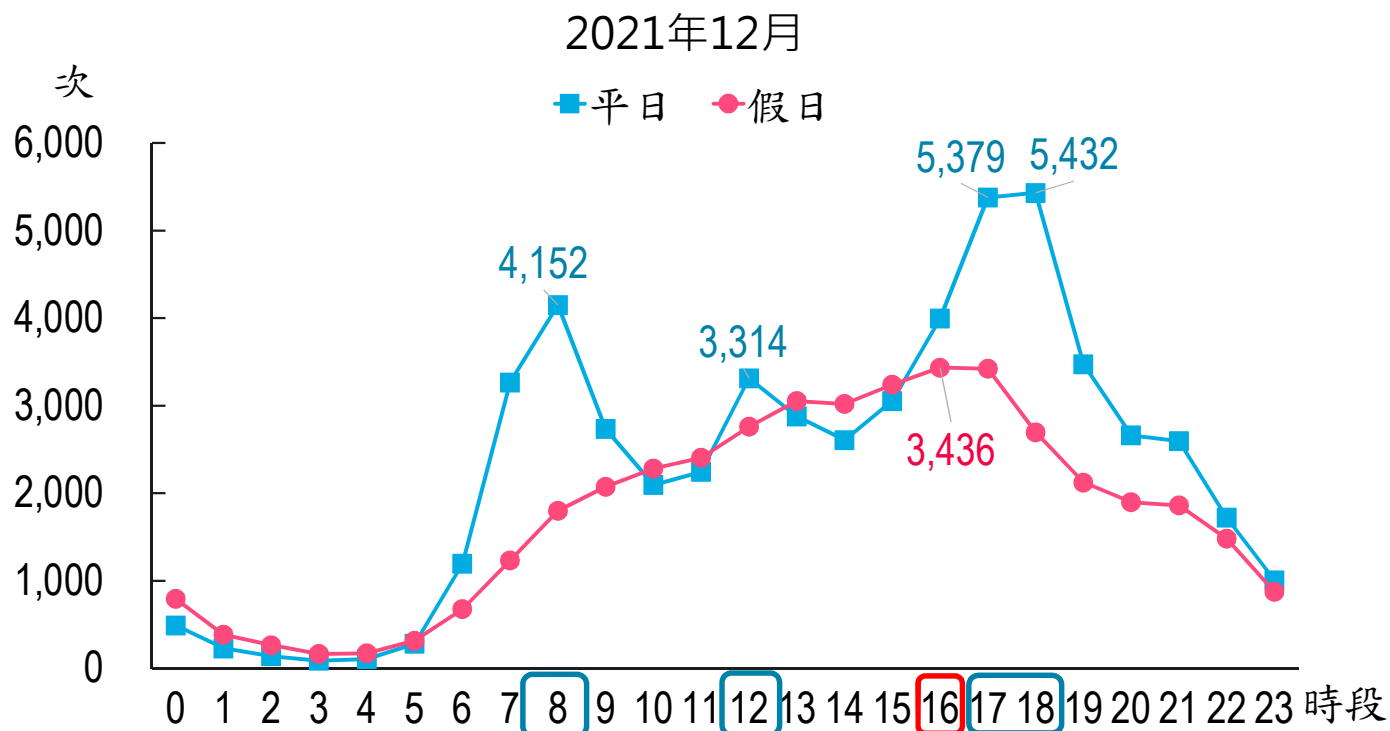


- A群的租借次數占比隨著時間提升，占比也提高。
- 租借時間長的租借次數，以B群、A群使用者租借為主。
- 租借30分鐘以內的租借次數，主要是以D群使用者租借為主，占比53.8%。

# YouBike 2.0使用情況 使用者租借頻度分析

- 2021年12月的平日22天，平均每日租借5.5萬次；假日9天，平均每日租借4.2萬次，較平日減少23.2%，放假與否影響該日租借次數。
- 平日租借3個高峰
  - 上班時段，租借次數4,152次
  - 中午時段，租借次數3,314次
  - 下班時段，17點、18點租借次數達最大(分別為5,379、5,432次)，亦為YouBike 2.0租借次數的最高峰
- 假日租借次數從4點後逐漸上升，在16點達高峰3,436次後逐漸減少。

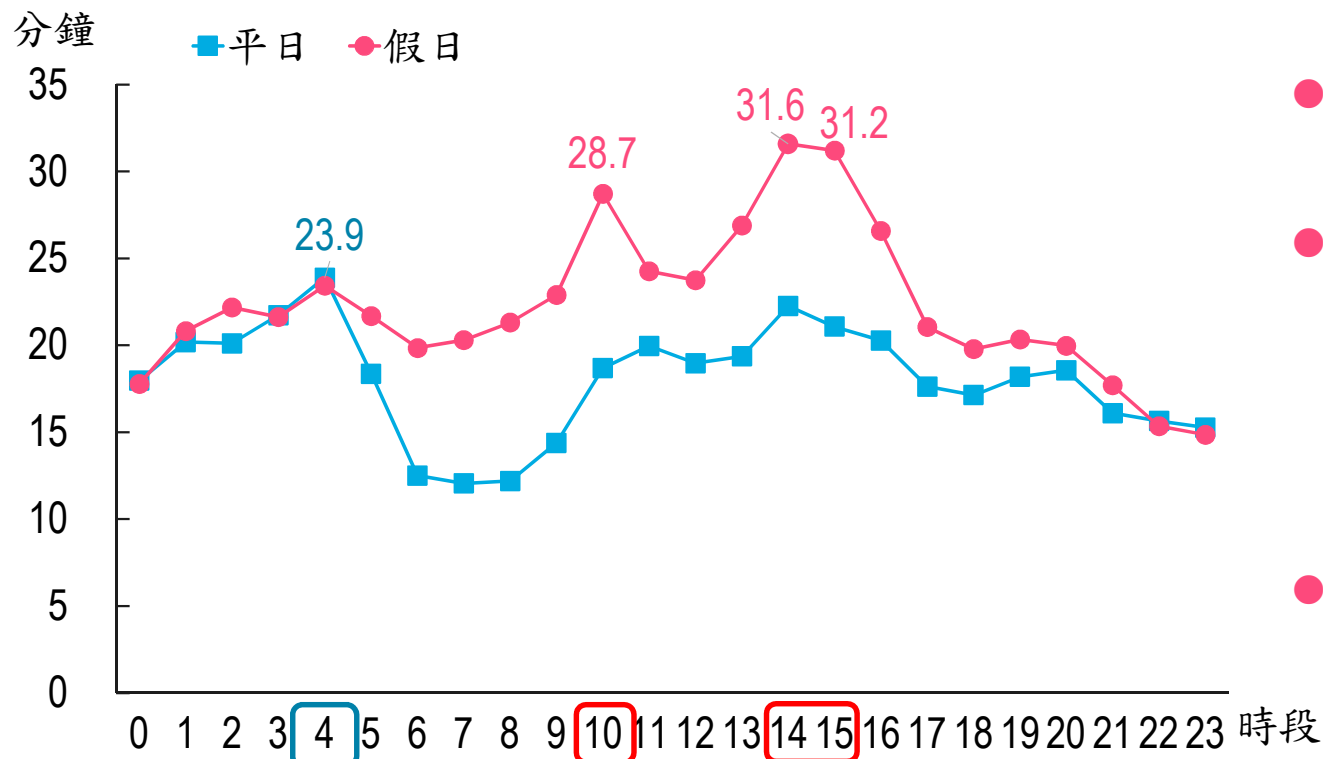
## 臺北市YouBike 2.0各時段平均租借次數 -按平日、假日分



# YouBike 2.0使用情況

## 臺北市YouBike 2.0各時段平均租借時間 -按平日、假日分

2021年12月



## 使用者租借頻度分析

- 平日、假日的租借時間，在0點~4點的凌晨時段都持續上升，顯示使用者的代步接駁距離持續增加，因為YouBike 2.0提供24小時不間斷服務，可供使用者在凌晨時段代步。
- 假日租借時間明顯較平日久，顯示假日使用者騎乘較遠的距離。
- 假日10點、14點與15點，平均租借時間分別為28.7分鐘、31.6分鐘、31.2分鐘，使用者騎乘距離較遠，表示可能運動休閒的使用者占比較高。
- 平日是以4點的平均租借時間23.9分鐘為最久。

# YouBike 1.0與2.0比較 租借次數比較

## 臺北市YouBike租借次數概況比較

2021年

月別	YouBike 1.0				YouBike 2.0			
	租借次數 (萬次)	租借次數 占比 (%)	租借卡數 (萬卡)	平均每卡 租次 (次/卡)	租借次數 (萬次)	租借次數 占比 (%)	租借卡數 (萬卡)	平均每卡 租次 (次/卡)
4月	240.8	90.3	51.0	4.7	25.9	9.7	4.7	5.5
5月	159.6	85.1	36.4	4.4	28.0	14.9	7.0	4.0
6月	88.0	78.9	18.0	4.9	23.5	21.1	5.3	4.4
7月	113.3	73.5	24.5	4.6	40.9	26.5	9.3	4.4
8月	136.5	68.5	30.7	4.5	62.9	31.5	14.5	4.3
9月	147.9	60.9	33.9	4.4	94.8	39.1	21.3	4.4
10月	136.4	52.6	34.8	3.9	122.8	47.4	27.4	4.5
11月	128.5	46.2	33.7	3.8	149.7	53.8	31.5	4.7
12月	117.0	42.3	32.9	3.6	159.6	57.7	33.6	4.8

- 2021年4月，YouBike 1.0的租借次數占比90.3%，之後受COVID-19疫情及YouBike 2.0加入營運後影響，租借次數至12月占比降至42.3%。
- YouBike 2.0租借次數逐漸成長，於11月超越YouBike 1.0，至12月占比提升至57.7%。
- 平均每卡租次，YouBike 1.0於6月4.9次為高峰，12月降為3.6次；YouBike 2.0在10月超越YouBike 1.0，至12月為4.8次。

# YouBike 1.0與2.0比較 使用者比較

## 臺北市YouBike使用者概況比較

2021年

單位：%

月別	YouBike 1.0				YouBike 2.0			
	A群	B群	C群	D群	A群	B群	C群	D群
4月	40.7	37.6	10.2	11.5	36.3	37.5	12.3	13.9
5月	40.8	38.0	10.8	10.4	42.5	38.5	10.3	8.6
6月	39.5	37.6	10.6	12.2	43.9	36.0	9.8	10.3
7月	41.6	37.6	9.9	10.9	44.2	36.2	9.5	10.2
8月	43.3	37.0	9.3	10.4	45.0	35.5	9.4	10.0
9月	43.5	36.9	9.2	10.3	43.1	36.2	10.0	10.6
10月	45.7	36.7	8.9	8.7	42.4	36.3	10.5	10.8
11月	46.4	36.7	8.7	8.3	40.4	36.9	10.9	11.8
12月	↑ 48.2	↓ 36.4	↓ 8.2	↓ 7.2	↓ 40.3	↑ 36.9	↑ 11.0	↑ 11.9

- 自2021年7月起，YouBike 1.0的A群使用者比率逐漸上升，其他群使用者逐漸下降
- 自9月起，YouBike 2.0的A群使用者比率逐漸下降，B、C、D群使用者則逐漸上升，顯示隨著租借站建置，頻繁使用YouBike 2.0的使用者增加。
- 12月，YouBike 2.0的D群使用者比率較YouBike 1.0高4.7個百分點，C群使用者比率高2.8個百分點，顯示跟YouBike 1.0相比，YouBike 2.0頻繁租借的使用者更多。

# YouBike 1.0與2.0比較 租借時間比較

## 臺北市YouBike租借時間概況比較 2021年

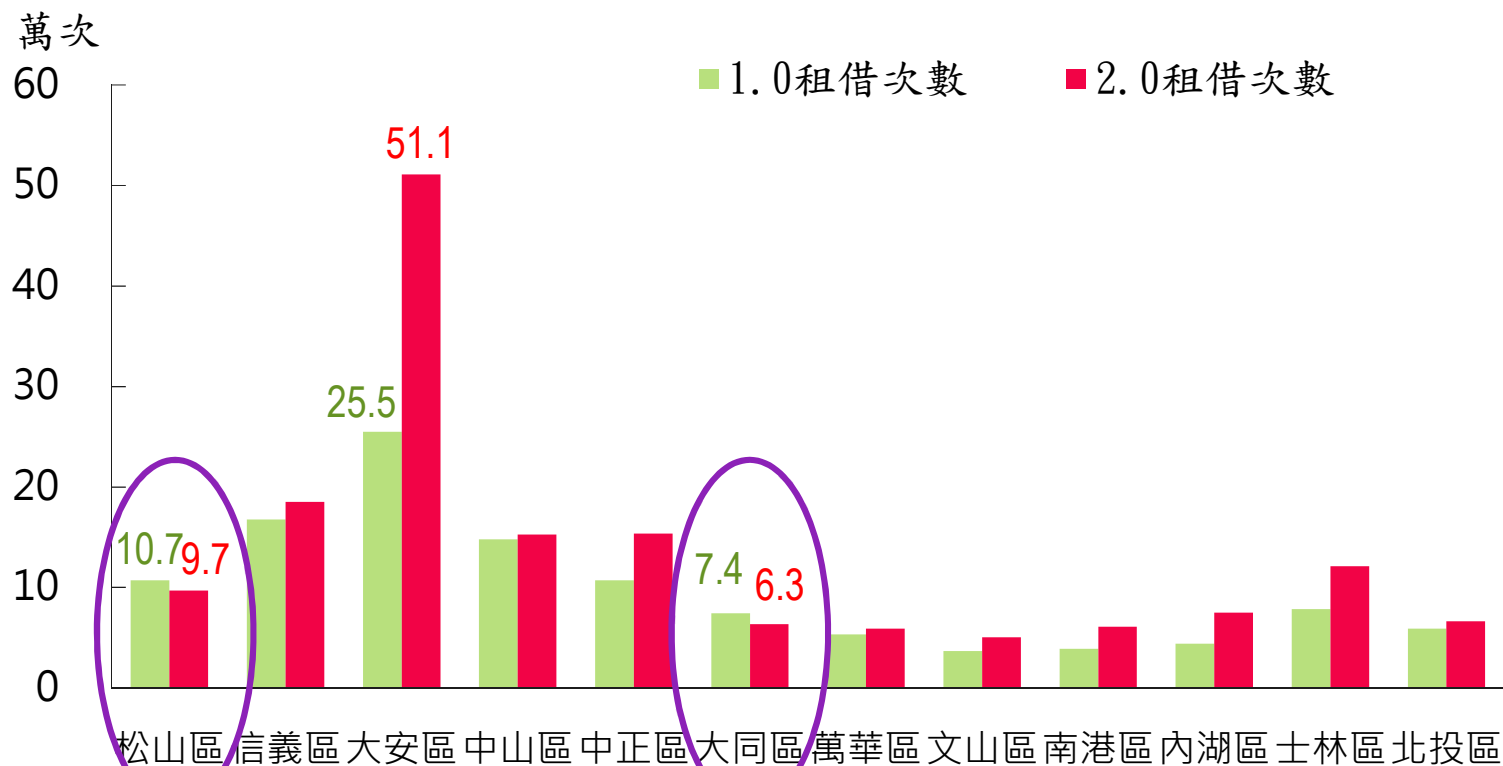
月別	YouBike 1.0					YouBike 2.0				
	統計量(分鐘)			分布比率(%)		統計量(分鐘)			分布比率(%)	
	眾數	中位數	平均數	30分以內	31分以上	眾數	中位數	平均數	30分以內	31分以上
4月	5.0	10.6	20.7	84.1	15.9	5.0	5.8	11.7	93.4	6.6
5月	5.0	11.6	21.8	82.0	18.0	4.0	7.4	17.4	86.6	13.4
6月	5.0	15.1	27.7	74.4	25.6	4.0	13.6	28.9	73.1	26.9
7月	5.0	14.4	28.4	74.5	25.5	5.0	13.3	29.2	73.7	26.3
8月	5.0	11.9	23.4	80.4	19.6	5.0	11.0	24.0	79.8	20.2
9月	5.0	11.1	21.8	82.4	17.6	5.0	10.8	22.7	81.3	18.7
10月	5.0	10.3	20.0	84.7	15.3	5.0	10.2	21.0	83.6	16.4
11月	5.0	9.7	18.6	86.4	13.6	5.0	9.9	19.4	85.4	14.6
12月	5.0	9.5	18.0	87.0	13.0	5.0	9.7	18.3	86.4	13.6

- 自2021年7月起，YouBike 2.0與YouBike 1.0的租借時間的中位數、平均數差距在1.1分鐘以內；30分鐘以內、31分鐘以上的分布比率差距，則在1.1個百分點以內。顯示隨著YouBike 2.0租借站建置成熟，YouBike 1.0與YouBike 2.0的租借時間情況相似。
- 自8月起，YouBike 2.0與YouBike 1.0的租借時間的中位數、平均數均呈現下降的趨勢。

# YouBike 1.0與2.0比較 行政區比較

## 臺北市YouBike租借次數比較-按行政區分


2021年12月




- 2021年12月，YouBike 2.0於10個行政區的租借次數皆高於YouBike 1.0。
- 僅松山區、大同區YouBike 2.0的租借次數略低於YouBike 1.0。
- 大安區YouBike 2.0的租借次數則明顯高於YouBike 1.0。



## 結 語



於 2021 年 5~12 月 期 間  
YouBike 2.0 租 借 站 增 設 737  
站，於 12 月 底 計 有 840 站；12  
月 租 借 次 數 159.6 萬 次，與 4 月  
相 比 成 長 5 倍。隨 著 各 行 政 區  
租 借 站 設 置 增 加，租 借 次 數 也  
隨 之 上 升。臺 北 市 各 行 政 區，  
面 積、地 形、人 口 密 度 與 人 口  
組 成 雖 大 不 相 同，但 隨 著 租 借  
站 的 建 置，均 有 效 提 高 該 行 政  
區 的 租 借 次 數。




依 不 同 租 借 次 數 將 使 用 者 分  
群，可 觀 察 到 各 群 差 異 大，  
12 月 經 常 使 用 者 (月 租 11 次 以  
上) 的 人 數 占 比 約 為 11.9%，  
而 租 借 次 數 卻 占 該 月 總 次 數  
的 51.4%，且 平 均 租 借 時 間  
最 短；而 租 借 少 的 使 用 者 (5  
次 以 下) 占 比 為 77.1%，騎 乘  
時 間 較 久。






## 結 語




假日的平均租借次數較平日少23.2%，應是上、下班的通勤需求減少，而租借時間整體較平日長，且在10點與14、15點平均租借時間較久，可推測有較長的使用距離或運動需求。平、假日不同時段的租借時間差異大，推測使用者旅次目的不同，應可針對不同租借時段，設計不同的行銷策略或廣告。




YouBike 2.0與YouBike 1.0的租借時間大致相似，而在租借次數方面，YouBike 2.0逐漸成長超越YouBike 1.0，於12月，YouBike 2.0頻繁租借的使用者比率明顯高於YouBike 1.0，且除了松山區、大同區，其餘10個行政區租借次數都高於YouBike 1.0。



## 結 語



臺北市YouBike 2.0已於2022年10月提前達成全市1,200站擴建目標，YouBike 1.0功成身退，已於**12月3日0時起停止營運**，YouBike 1.0自行車及車柱將陸續撤離拆除，退場後空間除設置YouBike 2.0停車柱或調度區外，恢復行人通行空間或視當地需求評估設置自行車架或停車格。



為避免臺北市YouBike1.0停止營運後仍有跨市騎乘的情形，臺北市政府交通局已協調新北市，請微笑單車公司於**雙北跨市騎乘熱門站點及橋梁張貼「跨市騎乘民眾請改使用YouBike 2.0」**的文字加強宣傳，並針對跨市騎乘頻繁使用者傳送簡訊提醒。

# 附 錄

- 如尚有YouBike 1.0欠費民眾，請至YouBike服務中心補繳，欠費情形可上微笑單車官網查詢或致電微笑單車客服由專人協助查詢。
- 微笑單車官網  
<https://www.youbike.com.tw/region/taipei/>
- 微笑單車客服電話  
02-8978-5511  
02-8978-8822

## 雙北市YouBike 2.0概況

2022年10月(底)

項目	臺北市	新北市
站點數(站)	1,211	933
車輛數(輛)	13,267	5,638
租借次數(期間)(次)	2,589,158	672,372
跨市次數(期間)(次)	48,748	30,309
租借次數(日均)(次)	83,521	21,689
跨市次數(日均)(次)	1,573	978
跨市比率(%)	1.9	4.5

感謝聆聽  
敬請指教



YouBike  
2.0