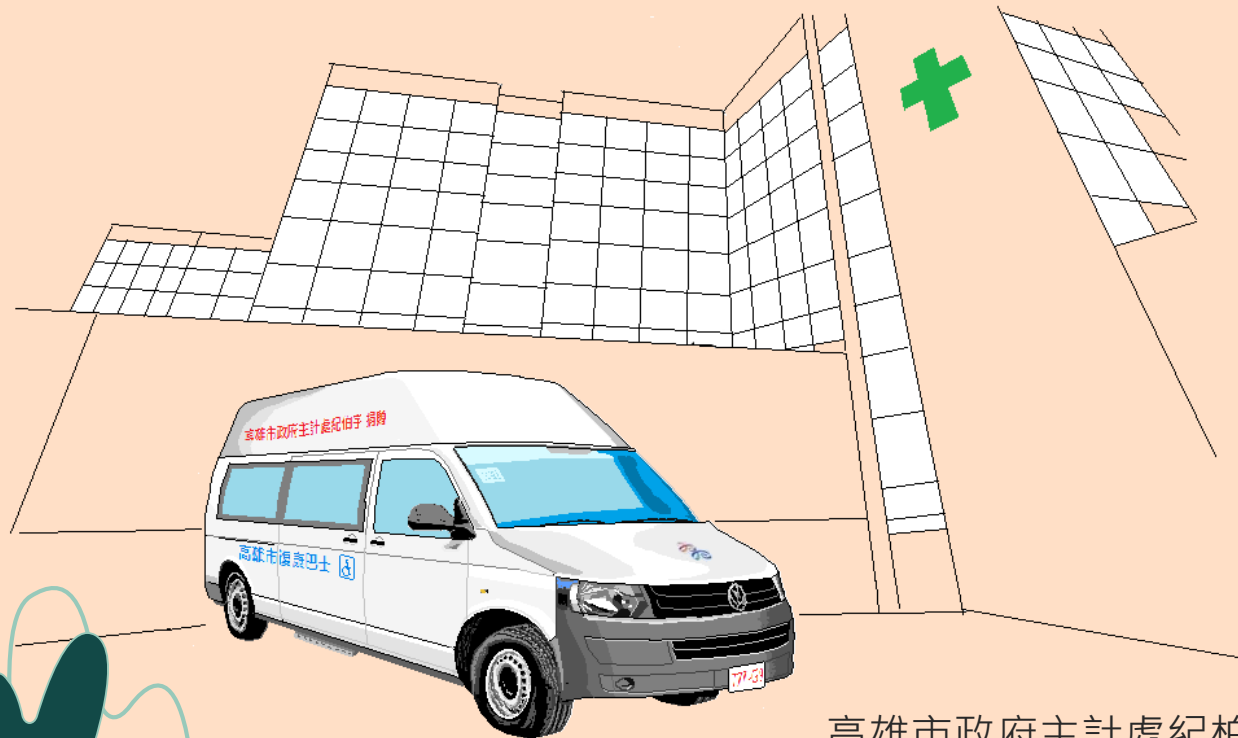


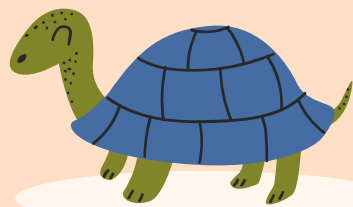
# 身心障礙者交通福利增進~ 使用復康巴士及供需均衡方案之探討



高雄市政府主計處紀柏宇  
2023.12.1

# 簡報大綱

- 撰寫目的
- 資料清理
- 搭乘復康巴士情形
- 訂車後取消狀況
- 區域量能檢視
- 結論與建議



# 撰寫目的

- 1 核編預算的參考
- 2 推動修訂使用辦法之依據
- 3 了解區域供需情形

# 衛福部110年身心障礙者生活狀況及需求調查顯示

79.5%



南部地區身心障礙者中**需要定期就醫**者占79.5%  
就醫時**交通有困難**為最主要原因

63.0%



身心障礙者調查前三個月有搭乘**復康巴士**者占5.6%，其中有搭乘困難者63.0%「**預訂不到復康巴士**」為最主要原因

54.1%



身心障礙者調查前三個月有搭乘**通用計程車**者占3.4%，其中有搭乘困難者54.1%覺得「**車資太貴**」為最主要原因



# 資料清理

## 資料表

- 搭乘目的「其他」占比過高
- 有收費卻沒有里程
- 顯示正常搭車卻無里程及收費資料
- 同一起訖點里程資料卻不同

# 搭乘復康巴士情形

## 人

誰搭乘復康巴士

## 事

搭乘目的



## 時

什麼時候是  
搭乘高峰

## 地

熱門搭車地點



# 誰搭乘復康巴士-依專案別

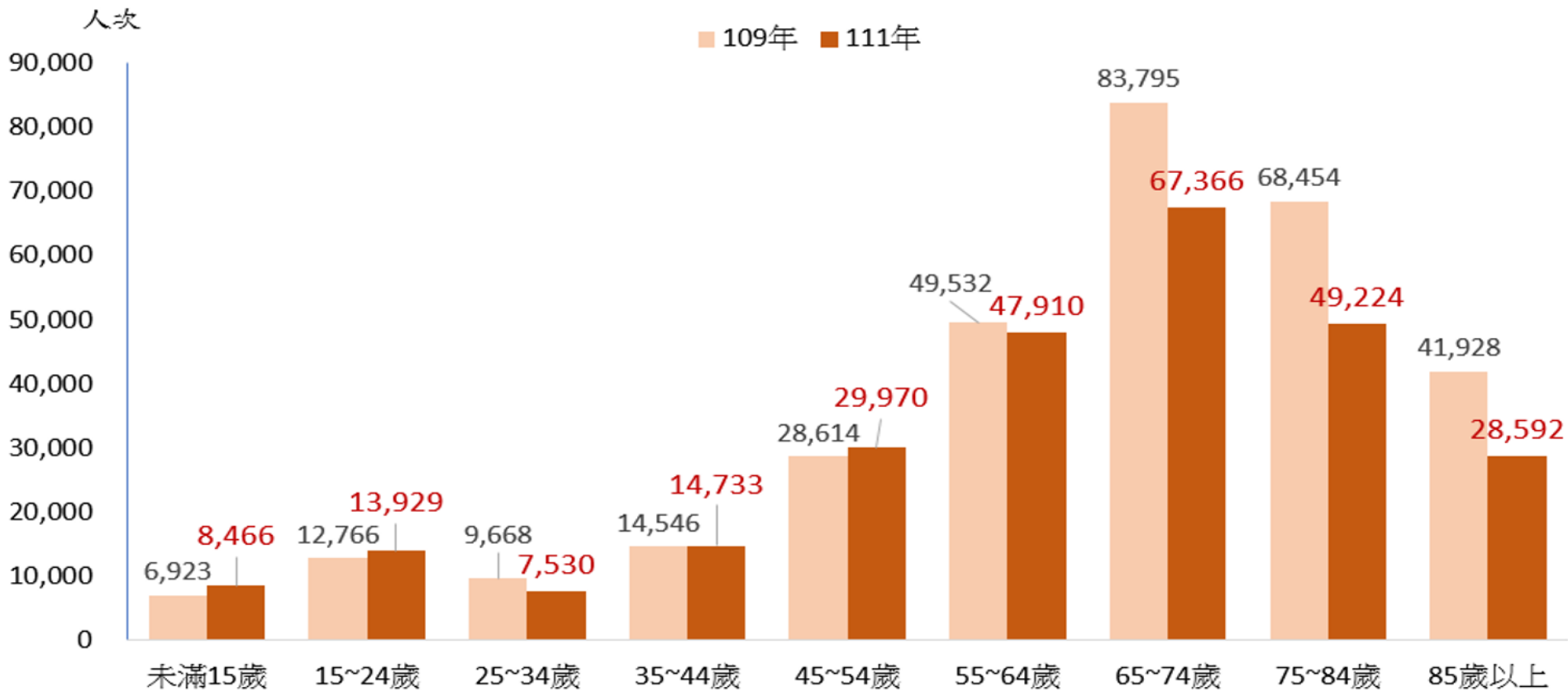
單位：車次、%

年別	載客車次						
		復康專案		長照專案		就學專案	
			占比		占比		占比
109年	316,226	243,090	76.9	64,540	20.4	8,596	2.7
110年	293,407	230,753	78.6	56,665	19.3	5,989	2.0
111年	267,720	261,591	97.7	-	-	6,129	2.3
111年較 110年增減%	-8.8	13.4	(19.1)	--	--	2.3	(0.3)

備註：( )內係為增減百分點

資料來源：由高雄客運公司復康巴士訂車系統下載資料彙算。

# 誰搭乘復康巴士-依年齡別



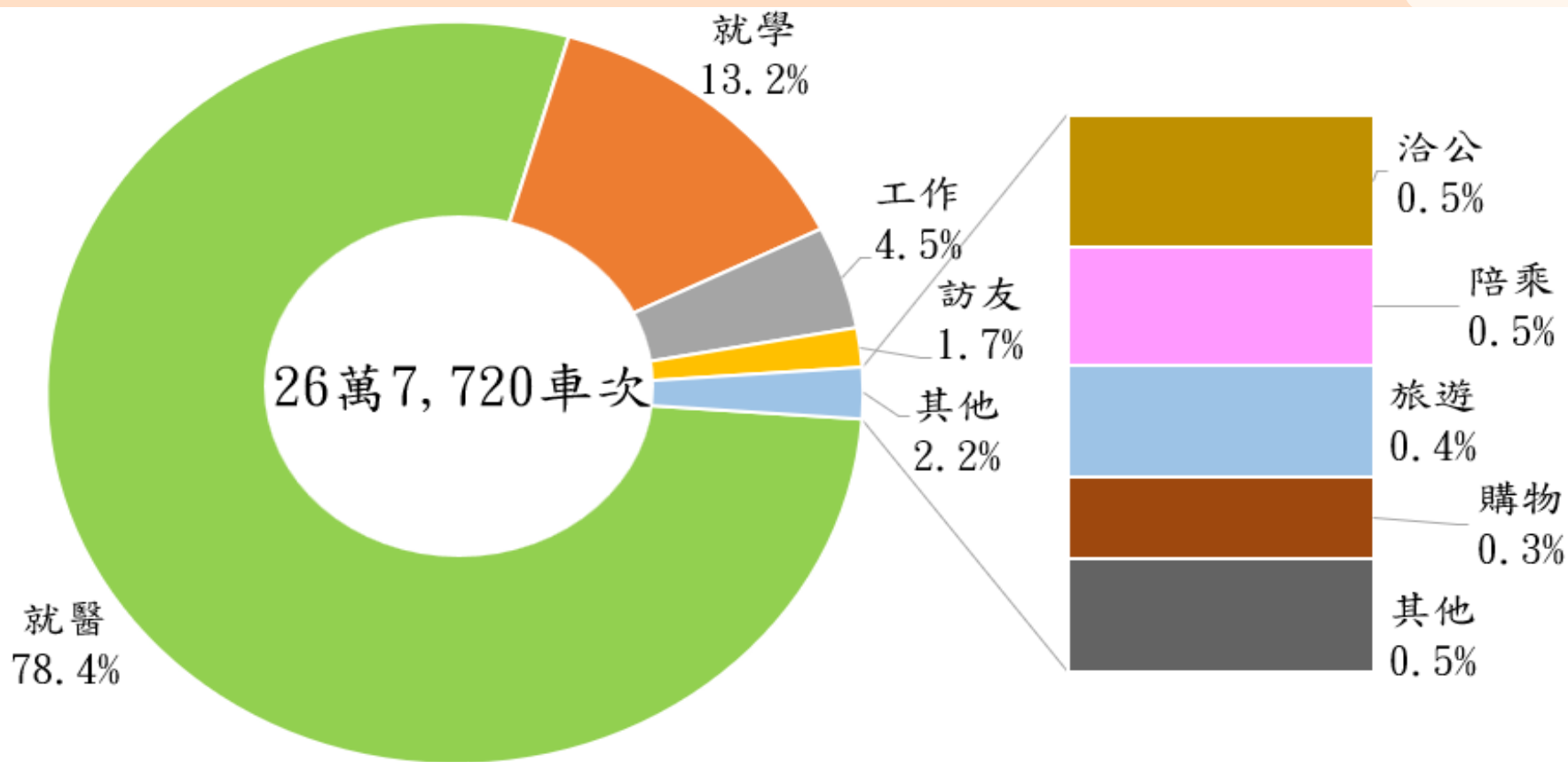


# 誰搭乘復康巴士-依搭乘次數

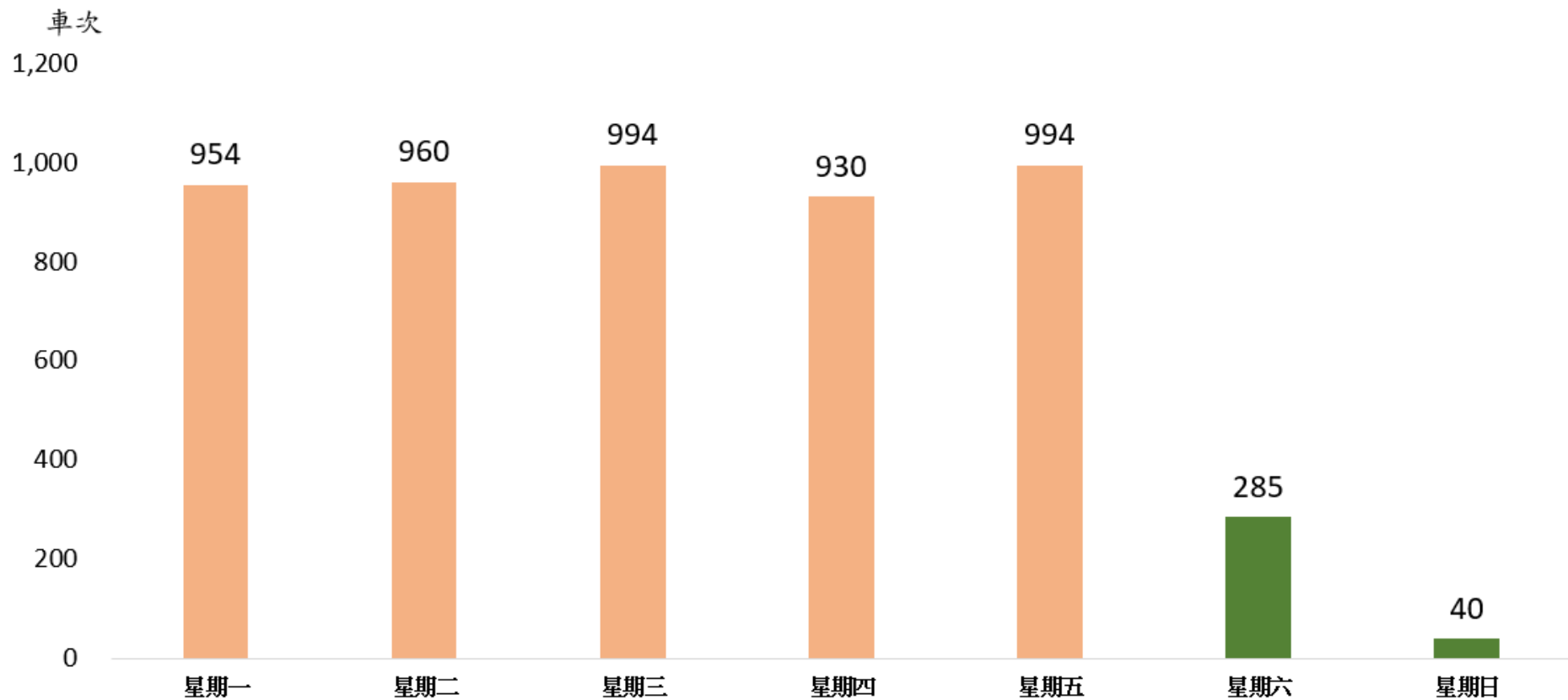
全年搭乘次數	累計人數占比(%)	全年搭乘次數	累計人數占比(%)
5次(含)以下	37.6	60次(含)以下	78.1
10次(含)以下	51.5	70次(含)以下	80.4
20次(含)以下	63.1	80次(含)以下	81.9
30次(含)以下	69.1	90次(含)以下	83.4
40次(含)以下	73.1	100次(含)以下	84.8
50次(含)以下	76.0	603次(最高) (含)以下	100.0

資料來源：由高雄客運公司復康巴士訂車系統下載資料彙算。

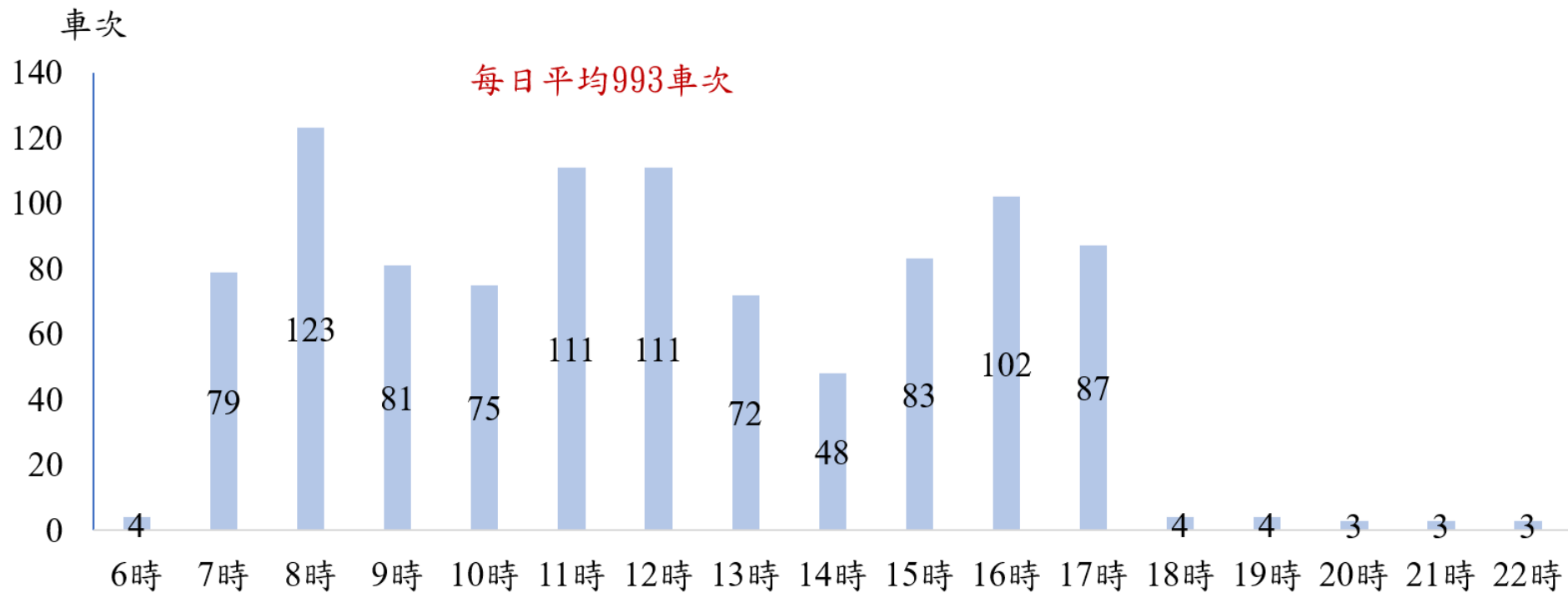
# 搭乘復康巴士目的



# 搭乘復康巴士-依週間各日



# 搭乘復康巴士-依工作日每時



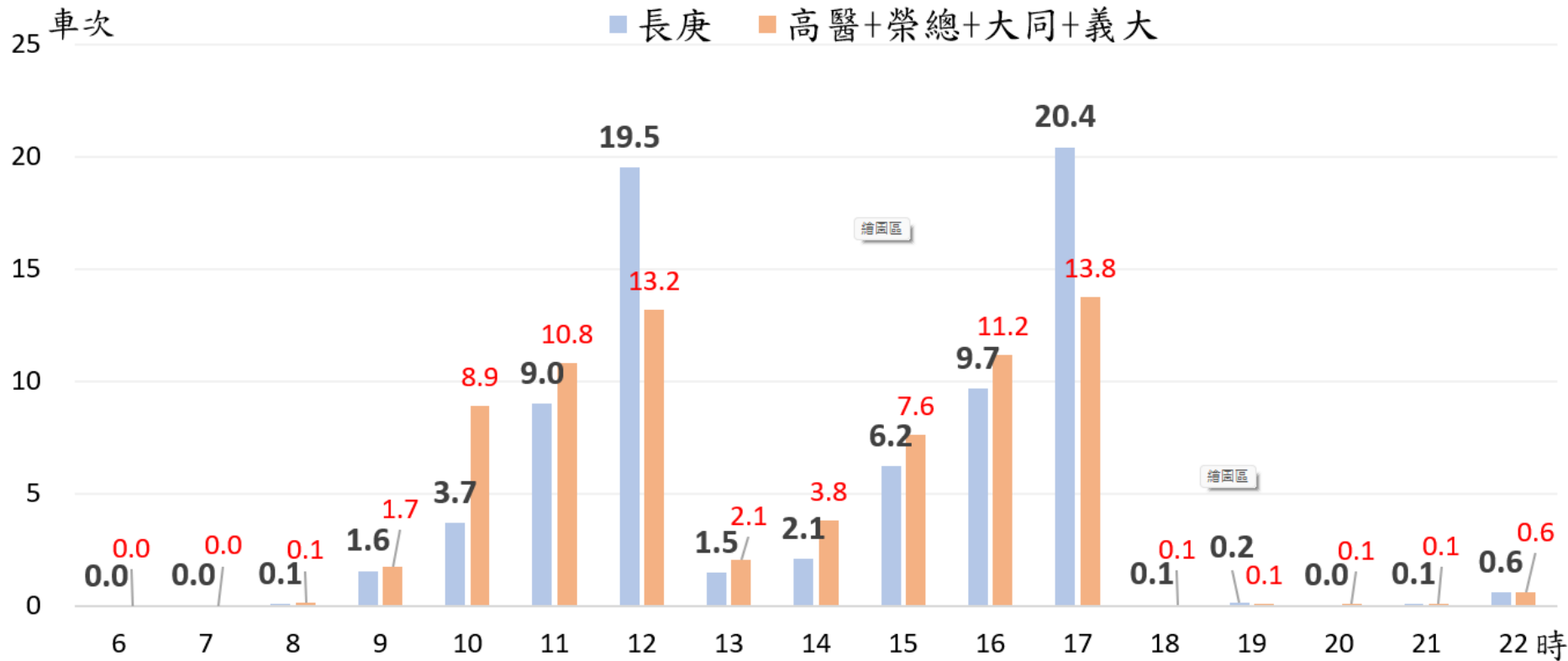
# 搭乘復康巴士熱門搭車地點

項次	單位名稱	車次	復康系 統會員 人數	平均每 會員次 數	逾100次 會員人數	女性人 次比率 (%)	輪椅比 率 (%)	平均年 齡 (歲)	延人 公里 (人公里)
1	高雄長庚	19,832	1,155	17	61	48.3	78.1	67.0	135,113
2	高醫	6,424	569	11	13	43.8	88.1	68.0	30,646
3	高雄榮總	4,733	488	10	11	47.7	84.5	71.6	36,303
4	市立大同醫院	4,521	267	17	13	38.4	92.0	73.7	15,562
5	義大醫院	4,331	356	12	13	38.9	81.4	67.8	41,915
6	市立小港醫院	3,792	224	17	6	35.5	71.9	64.1	19,860
7	市立鳳山醫院	3,610	154	23	14	53.2	78.0	69.7	13,379
8	鳳山惠德醫院	3,184	91	35	10	40.8	94.5	63.0	14,585
9	岡山醫院	2,918	86	34	8	27.3	90.7	64.4	18,292
10	市立民生醫院	2,829	174	16	4	43.1	75.4	67.4	8,967

# 搭乘復康巴士熱門搭車地點(續)


項次	單位名稱	車次	復康系 統會員 人數	平均每 會員次 數	逾100次 會員人數	女性人 次比率 (%)	輪椅比 率 (%)	平均年 齡 (歲)	延人 公里 (人公里)
11	市立聯合醫院	2,381	120	20	3	47.2	87.8	67.2	7,246
12	建仁醫院	2,293	87	26	6	25.7	89.4	63.5	7,433
13	興義診所	2,077	18	115	11	33.0	100.0	75.5	4,167
14	國軍左營分院	2,052	114	18	7	50.9	86.5	68.1	9,494
15	右昌聯合醫院	2,015	32	63	9	46.9	97.2	64.8	5,985
16	國軍總醫院	1,923	154	12	6	40.6	69.5	69.7	9,180
17	旗山醫院	1,884	133	14	1	54.1	90.6	73.3	13,217
18	聖功醫院	1,839	92	20	1	38.7	92.8	69.0	6,600
19	新高醫院	1,380	34	41	4	58.8	94.9	65.3	4,041
20	阮綜合醫院	1,129	131	9	2	37.3	75.7	64.1	5,118

# 搭乘復康巴士前5熱門搭車地點-依時段



# 搭乘復康巴士第13熱門搭車地點-興義診所

高雄, 高雄市

 Google 街景服務

4月 2022

[查看更多日期](#)





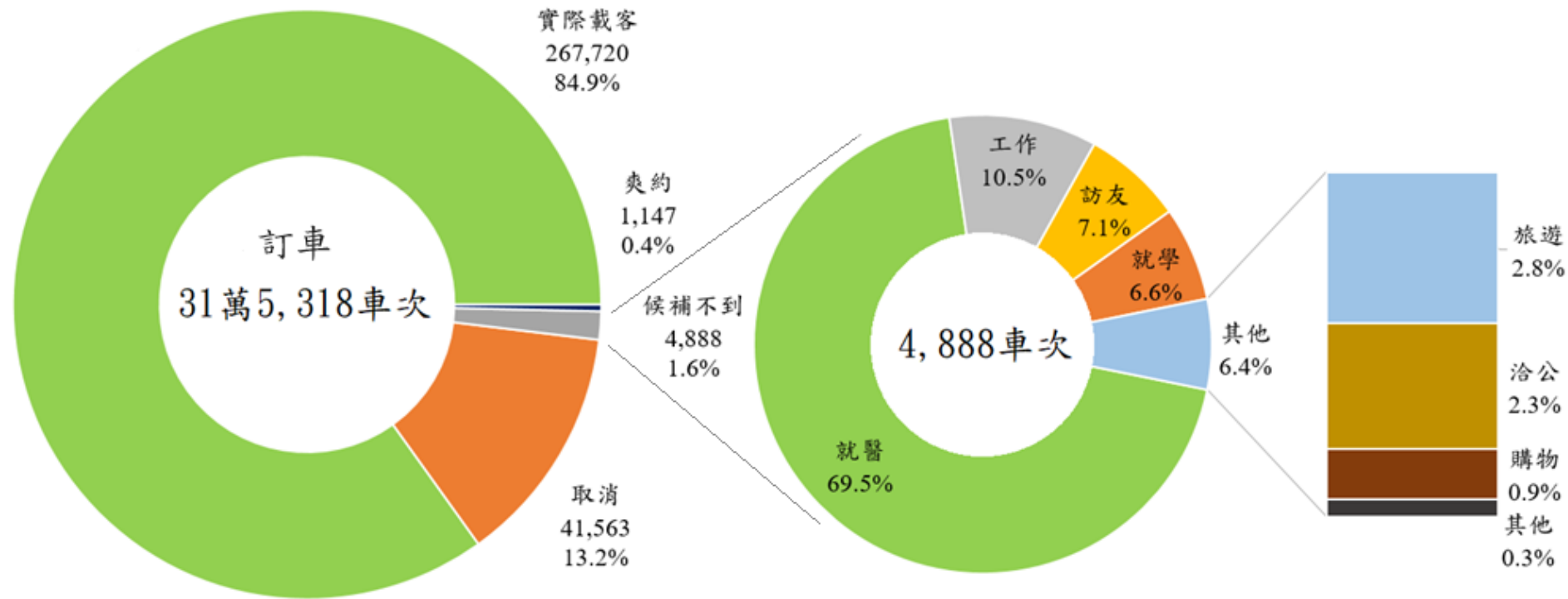
# 復康巴士訂車狀況

單位：次、公里、%

年別及性別	訂車次數									載客里程 (公里)
	載客 次數	占比	取消 次數	占比	爽約 次數	占比	臨時訂車及 候補未能 搭乘次數	占比		
109	359,916	316,226	87.9	40,467	11.2	1,174	0.3	2,049	0.6	1,707,007
110	342,238	293,407	85.7	43,410	12.7↑	1,218	0.4	4,203	1.2↑	1,640,559
111	315,318	267,720	84.9	41,563	13.2↑	1,147	0.4	4,888	1.6↑	1,472,529
男占比	56.6	56.8	--	55.7	--	54.1	--	51.6	--	57.4
女占比	43.4	43.2	--	44.3	--	45.9	--	48.4	--	42.6

資料來源：由高雄客運公司復康巴士訂車系統下載資料彙算。

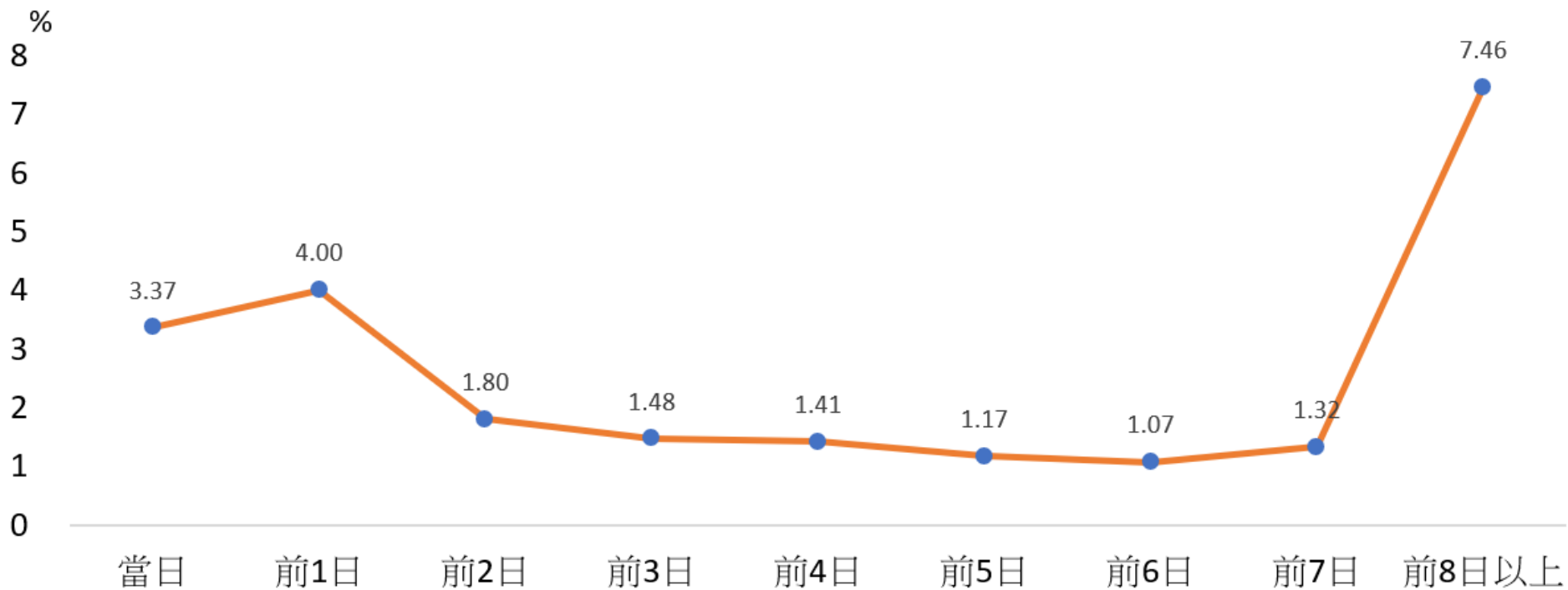
# 復康巴士訂車狀況



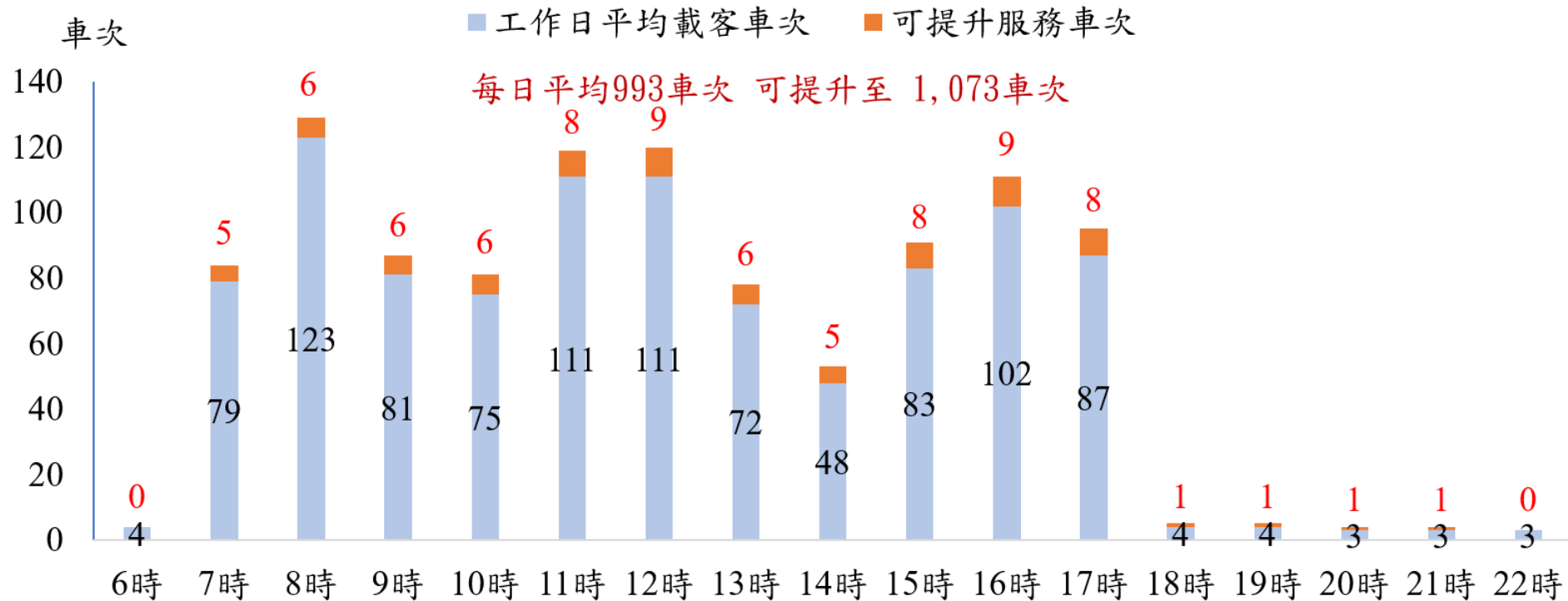
# 取消訂車的大戶(次)

年別	第1	第2	第3	第4
109	225	210	188	154
110	227	221	189	179
111	213	184	176	175

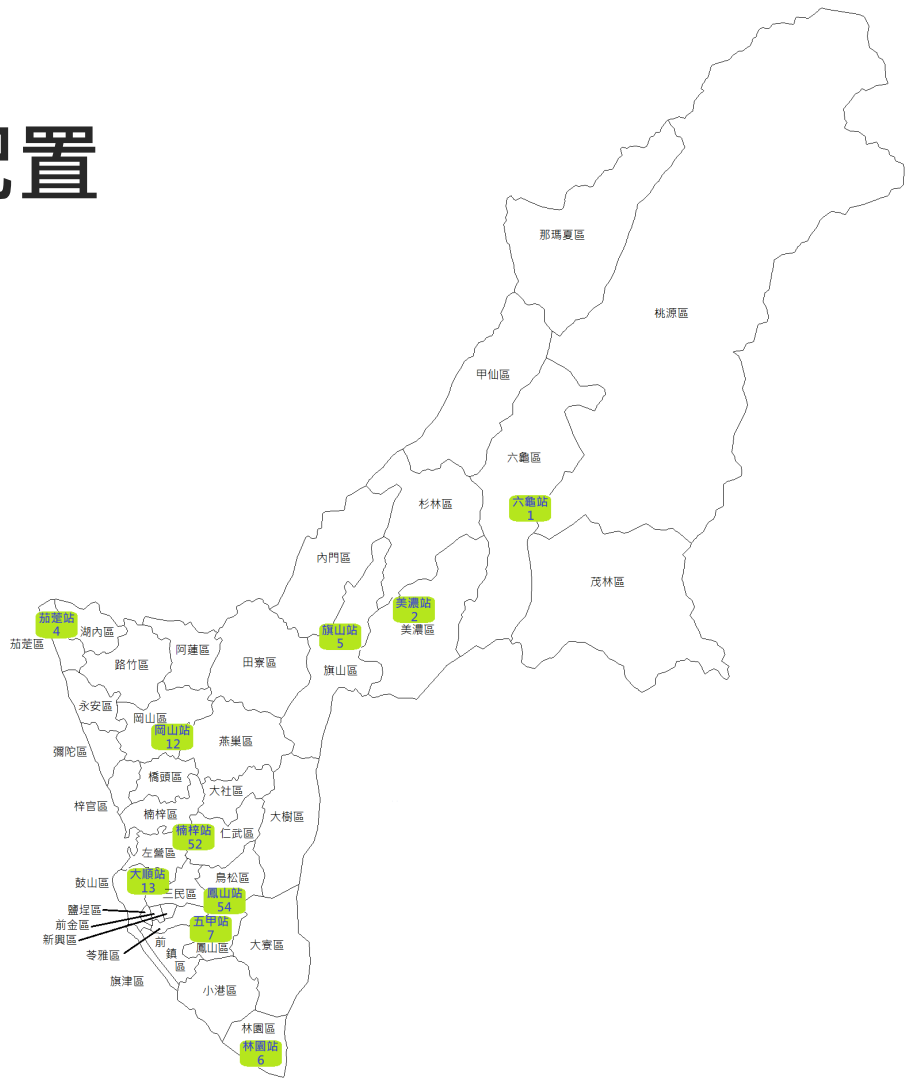
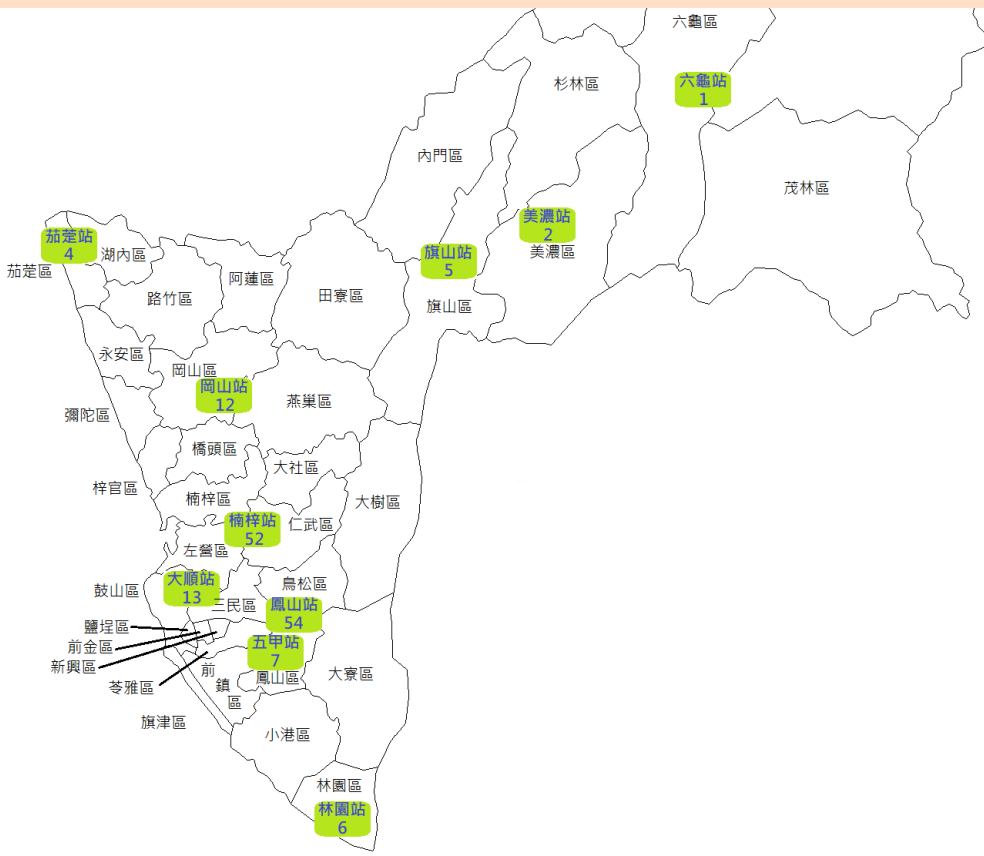
# 復康巴士訂車後取消率



# 復康巴士若有效降低消情形可提升服務車次



# 復康巴士站點及車輛配置



# 各站點供給量推估(費米推估法)

- 1 .....• 111年復康巴士平均載客里程5.5公里
- 2 .....• 以此基準下每車於工作日可載客13車次
- 3 .....• 每車每日供給量能 $5.5 \times 13 = 71.5$ (延人公里)
- 4 .....• 以茄萣站為例： $5.5 \times 13 \times 4 = 286.0$ (延人公里)



# 各站點需求量推估

- 1 .....• 以111年249個工作日復康巴士實際載客車次加上候補不上訂車紀錄之上車地點所在行政區，其行駛里程(候補不上者以平均5.5公里計)列計該次之延人公里
- 2 .....• 上車地點為外縣市者以下車地點所在行政區列計
- 3 .....• 各站點每一工作日延人公里數即為其服務區域之各行政區數值加總
- 4 .....• 同一行政區劃入多個站點服務者，其里程數均分至各站點
- 5 .....• 各站點249個觀測值，取其90百分位即為可以滿足90%日數搭乘需求的服務里程量，以此推估該站點之需求量



# 復康巴士區域量能檢視

單位：輛、延人公里、倍

站點	服務區域	車輛數	供給量 (延人公里)	為滿足90%工作日 服務需求量 (延人公里)	供給/需求 之倍數	服務量能 供給情形	建議增加 車輛數
茄萣站	茄萣、燕巢、路竹、阿蓮	4	286.0	672.1	0.43	不足	5
大順站	新興、前金、苓雅、三民、前鎮、鹽埕、鼓山	13	929.5	1,322.3	0.70	不足	4
美濃站	旗山、甲仙、茂林、美濃	2	143.0	203.6	0.70	不足	1
六龜站	桃源、杉林、那瑪夏、六龜	1	71.5	78.4	0.91	不足	1
林園站	林園、前鎮、小港	6	429.0	426.0	1.01	充足	-
五甲站	旗津、前鎮、小港	7	500.5	312.2	1.60	充足	-
鳳山站	鳳山、大寮、苓雅、鳥松、大樹、仁武	54	3,861.0	2,041.7	1.89	有餘裕	-
岡山站	田寮、彌陀、永安、岡山、湖內	12	858.0	392.7	2.18	有餘裕	-
楠梓站	楠梓、左營、橋頭、梓官、仁武、大社	52	3,718.0	1,209.0	3.08	有餘裕	-
旗山站	旗山、內門、甲仙、茂林	5	357.5	114.8	3.11	有餘裕	-

資料來源：高雄客運公司復康巴士訂車系統下載資料彙算。

# 結論與建議

## 結論

- 1 復康巴士熱門時段需求大於供給，4,888車次占1.6%候補不到，取消及爽約增加，影響營運效率
- 2 復康巴士搭乘目的以就醫占7成8最多，長庚醫院是最熱點
- 3 復康巴士工作日平均提供993車次服務，若能有效減少訂車後取消及爽約情形，則可提高供應至1,076車次，其中以12及17時增加較多
- 4 復康巴士10個站點中，茄萣站、大順站、美濃站及六龜站服務量能略為不足；另鳳山站、岡山站、楠梓站及旗山站供給量能較有餘裕

# 結論與建議(續)

## 建議

- 1 建議修訂復康巴士使用辦法，增訂「取消」行為之罰則，取減少資源浪費以  
提升營運效能
- 2 建議熱門地點使用大型復康巴士車輛接送，增進身障市民交通需求福祉
- 3 建議依各區域勤務負荷，滾動式調整復康巴士各時段或各站點駐車數，降低  
空跑路程，提升服務效能



# 後續發展一

## 無障礙運輸服務計畫預算編列(萬元)

年度	計畫型補助	市款	基金	合計
112	194.4	5,100.0	4,200.0	9,494.4
113	226.8	9,790.0	3,000.0	13,016.8
增減數	32.4	4,690.0	-1,200.0	3,522.4

# 後續發展二

## 法規修訂

市府交通局已著手修訂「高雄市復康巴士服務及收費辦法」，參酌其他縣市對訂車後取消行為之罰則，並依據距發車日遠近訂定不同程度的記點機制。

簡報完畢  
敬請指教

