

行政院主計總處

公務預算處、基金預算處

台北市忠孝東路1段1號 電話：(02) 3356-6500

綜合規劃處、會計決算處、綜合統計處、國勢普查處、主計資訊處

台北市廣州街2號 電話：(02) 2380-3400

網址：https://www.dgbas.gov.tw

傳真：(02) 2380-3465

中華民國111年12月6日下午4時發布，並透過網際網路同步發送

主辦單位：綜合統計處

新聞聯繫人：物價統計科 林雅雯科長

電話：(02)2380-3449

111年11月份物價變動概況

壹、物價變動提要

- 一、11月份消費者物價總指數(CPI)，較上月跌0.15%，經調整季節變動因素後漲0.07%；較上年同月漲2.35%，1-11月平均，較上年同期漲2.97%。
- 二、11月份生產者物價總指數(PPI)，較上月跌1.13%，較上年同月漲6.98%，1-11月平均，較上年同期漲10.90%。
- 三、11月份躉售物價總指數(WPI)，較上月跌1.54%，經調整季節變動因素後跌0.04%；較上年同月漲9.07%，1-11月平均，較上年同期漲12.92%。

物價指數年增率

單位：%

指數 時間	消費者物價指數			生產者 物價 指數 ①	躉售物價指數						
	不含 蔬果及 能源 (核心CPI)	服務類			內銷品			出口			
					國產 內銷	進 口		新台幣 計價	美元 計價		
						新台幣 計價	美元 計價				
104年	-0.30	0.78	0.96	—	-8.85	-11.30	-9.55	-12.94	-16.85	-4.67	-8.96
105年	1.39	0.84	0.79	—	-2.98	-3.15	-3.22	-3.08	-4.69	-2.70	-4.32
106年	0.62	1.04	1.01	—	0.90	2.39	3.44	1.36	7.41	-1.46	4.47
107年	1.35	1.21	0.92	—	3.63	4.99	3.73	6.13	7.11	1.45	2.42
108年	0.56	0.49	0.68	—	-2.26	-1.91	-2.40	-1.47	-3.89	-2.82	-5.23
109年	-0.23	0.35	0.21	—	-7.77	-8.12	-5.71	-10.23	-6.07	-7.21	-2.91
110年	1.96	1.33	1.44	—	9.46	11.34	12.24	10.53	16.63	6.58	12.44
第4季	2.68	1.57	1.50	—	14.13	15.55	15.41	15.66	19.44	11.98	15.64
111年											
第1季	2.81	2.18	1.99	11.32	12.54	13.20	11.42	14.61	16.09	11.55	13.01
第2季	3.46	2.63	2.35	13.77	16.24	16.67	11.41	20.88	14.80	15.59	9.77
第3季	2.93	2.76	2.50	9.79	12.03	12.18	6.74	16.54	6.84	11.80	2.47
8月	2.67	2.74	2.48	8.62	10.94	11.11	5.66	15.50	6.99	10.70	2.53
9月	2.76	2.81	2.37	9.75	12.19	11.88	6.31	16.34	3.21	12.65	-0.07
10月	2.74	2.97	2.68	8.73	10.97	10.32	4.68	14.79	0.28	11.96	-2.19
11月	2.35	2.86	2.80	6.98	9.07	8.58	3.55	12.62	-0.42	9.81	-2.91
1-11月	2.97	2.60	2.37	10.90	12.92	13.14	8.71	16.67	10.05	12.58	6.22

附註：①生產者物價指數自110年1月開始編布，111年1月起始得計算年增率。

說明：由於受查者延誤或更正報價，最近3個月資料均可能修正。

貳、物價變動詳情

一、消費者物價指數

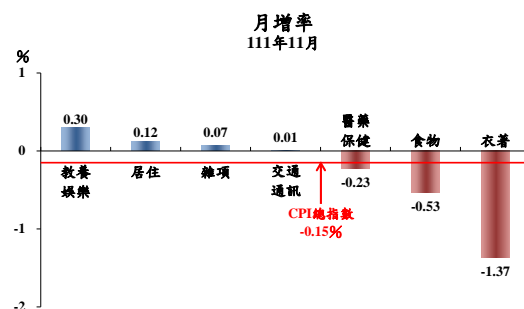
(一) 11月 CPI 較上月跌0.15%：主因部分服飾適逢百貨公司週年慶折扣促銷，加以蔬菜價格下跌，惟娛樂服務相關費用上漲，抵銷部分跌幅。

1. 就七大類觀察，變動影響較大者如下：

(1) 衣著類跌 1.37%：主因部分百貨公司週年慶優惠促銷，成衣價格下跌 2.01%所致。

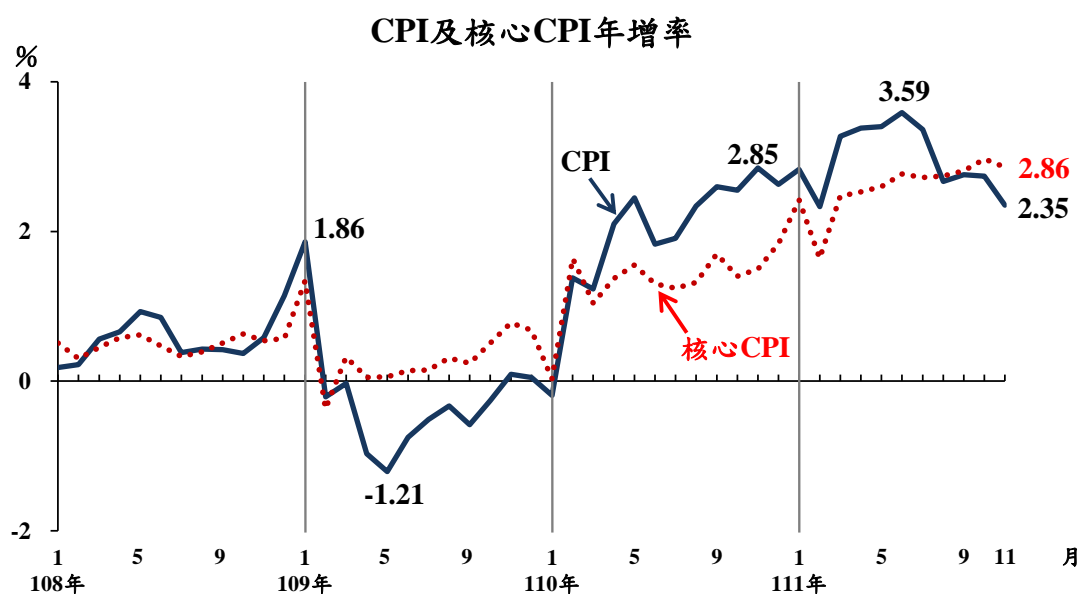
(2) 食物類跌 0.53%：主因蔬菜價格下跌 7.57%所致。

(3) 教養娛樂類漲 0.30%：隨防疫管制逐漸放寬，休閒娛樂相關消費需求持續提升，國外旅遊團費、遊樂場入場費及旅館住宿費分別上漲 3.70%、3.26%及 2.12%所致。



2. 368個查價項目群扣除5項本月非屬產季水果(棗子、櫻桃、荔枝、芒果及桃子，本月權數為0)後，上漲者138項，權數合計49.2%，下跌者167項，權數合計29.1%，漲跌項目詳表15。

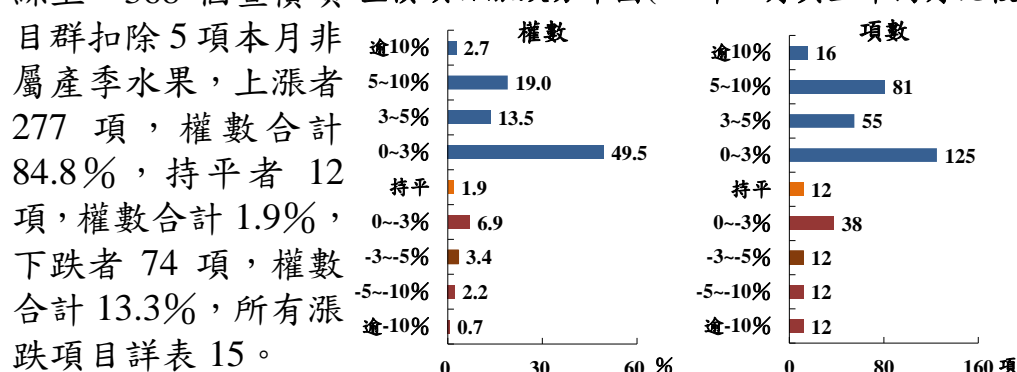
(二) 11月 CPI 較上年同月漲2.35%：主因外食費、肉類、蛋類、水產品、家庭用品及娛樂服務費用上漲所致，惟水果、蔬菜、油料費與通訊設備價格下跌，抵銷部分漲幅；若扣除蔬菜水果，漲2.66%，再剔除能源後之總指數(即核心CPI)，漲2.86%。



1. 就個別(368 個)項目群觀察，變動影響較大者如下：

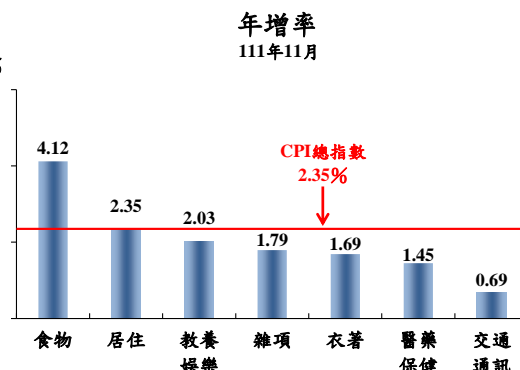
- (1) 價格上漲者：雞蛋漲 27.81%、鮭魚漲 25.65%、國外旅遊團費漲 23.58%、沙拉油、調理油漲 15.40%、旅館住宿費漲 13.59%、中式早點(如燒餅、飯糰)漲 10.69%、西式早點(如漢堡、三明治)漲 9.44%、糕餅點心漲 8.67%、麵包漲 8.51%、豬肉漲 6.75%、中式米食(如便當、滷肉飯)漲 6.05%、鮮奶漲 5.06%等。
- (2) 價格持平者：天然瓦斯、公共汽車票、捷運車票、門診基本部分負擔、公立高中職學雜費等。
- (3) 價格下跌者：香蕉跌 40.51%、萵苣菜跌 20.36%、行動電話跌 9.38%、電腦跌 7.46%、95 無鉛汽油跌 3.05%等。

(4) 綜上，368 個查價項目 查價項目漲跌分布圖(111年11月與上年同月比較)

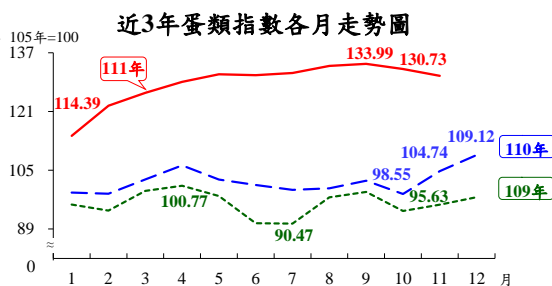


2. 就七大類觀察，變動影響較大者如下：

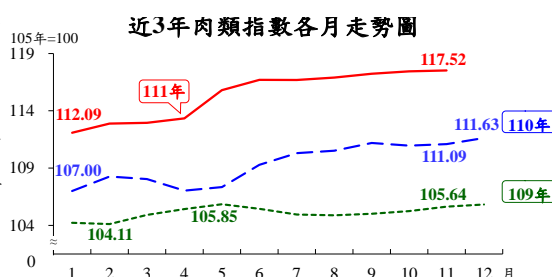
- (1) 食物類漲 4.12%：蛋類及肉類受飼養成本提高影響，價格分別上漲 24.81%及 5.79%，加以水產品、調理食品、外食費及乳類各漲 6.23%、5.90%、5.81%及 4.20%所致，惟水果及蔬菜價格下跌 6.02%及 4.06%，抵銷部分漲幅。



- (2) 居住類漲2.35%：主因住宅維修費、家庭用品及房租分別上漲4.80%、3.56%及2.10%所致。



- (3) 教養娛樂漲2.03%：隨防疫管制措施逐漸放寬，休閒娛樂相關消費需求持續上升，娛樂服務費上漲5.12%所致。

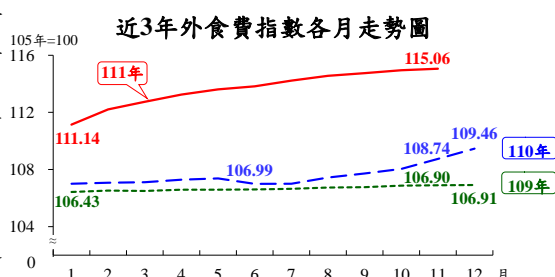


- (4) 雜項類漲1.79%：主因美容及衛生用品、金飾及珠寶等個人隨身用品，以及看護等個人照顧服務費用上漲所致。

(5) 交通及通訊類漲0.69%：主因交通工具零件及維修費，與交通工具分別上漲5.15%與2.86%，惟通訊設備及油料費下跌7.26%及3.05%，抵銷部分漲幅。

3. 按商品性質別觀察，商品類上漲

1.84%，其中非耐久性消費品(含食物及能源等)漲2.17%，半耐久性消費品漲1.44%，耐久性消費品漲1.30%；服務類漲2.80%，其中外食費漲5.81%、娛樂服務漲5.12%。



4. 按購買頻度別觀察，「每月」至少購買1次者漲3.30%(主因外食費漲幅高)，「每季」至少購買1次者漲1.69%，「每季購買不到1次」者漲2.15%。

(三) 1-11月平均 CPI 較上年同期漲2.97%：其中商品類漲3.65%，服務類漲2.37%；若扣除蔬菜水果，漲2.80%；核心 CPI 漲2.60%。

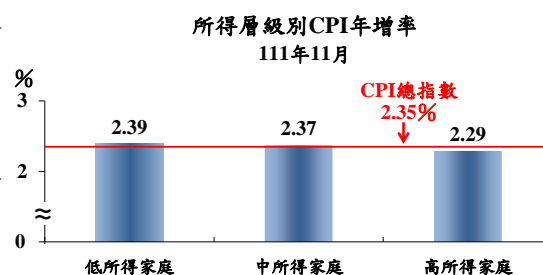
二、11月份所得層級別消費者物價指數

(一) 低所得家庭較上月跌 0.22%，較上年同月漲 2.39%，1-11 月平均較上年同期漲 3.13%。

(二) 中所得家庭較上月跌 0.16%，較上年同月漲 2.37%，1-11 月平均較上年同期漲 3.03%。

(三) 高所得家庭較上月跌 0.10%，較上年同月漲 2.29%，1-11 月平均較上年同期漲 2.84%。

(四) 中、低所得家庭 CPI 較上年同月漲幅大於高所得家庭，主因漲幅較大的食物類支出占比(權數)較高所致；相關資料詳見表3。



三、生產者物價指數

(一) 11月 PPI 較上月跌1.13%。

(二) 11月 PPI 較上年同月漲6.98%：主因石油及煤製品、電子零組件、電與燃氣等價格上漲所致，惟基本金屬、化學材料及其製品與藥品等價格下跌，抵銷部分漲幅；1-11月平均 PPI 較上年同期漲10.90%。

四、躉售物價指數

(一) 11月 WPI 較上月跌1.54%

1. 國產內銷物價指數較上月跌0.46%。

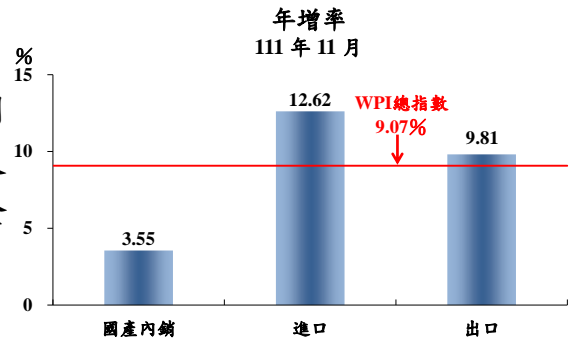
2. 進口物價指數以新台幣計價較上月跌2.02%；以美元計價跌0.41%。

3. 出口物價指數以新台幣計價較上月跌1.81%；以美元計價跌0.20%。

(二) 11月 WPI 較上年同月漲 9.07%

1. 國產內銷物價指數

較上年同月漲 3.55%，主因電、燃氣、電子零組件與食品及飼品等價格上漲所致，惟基本金屬等價格下跌，抵銷部分漲幅。



2. 進口物價指數

(1) 以新台幣計價較上年同月漲12.62%。

(2) 若剔除匯率變動因素(新台幣對美元較上年同月貶值 11.57%)，以美元計價較上年同月則跌 0.42%，主因基本金屬及其製品，塑、橡膠及其製品，與化學或有關工業產品，以及機器、電機、電視影像及聲音記錄機等設備價格下跌所致，惟礦產品等價格上漲，抵銷部分跌幅。

3. 出口物價指數

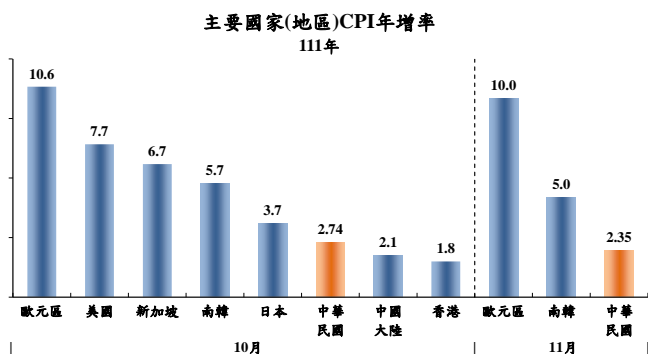
(1) 以新台幣計價較上年同月漲9.81%。

(2) 若剔除匯率變動因素，以美元計價較上年同月則跌2.91%，主因塑、橡膠及其製品、基本金屬及其製品，與化學或有關工業產品，以及機器、電機、電視影像及聲音記錄機等設備價格下跌，惟礦產品等價格上漲，抵銷部分跌幅。

(三) 1-11月平均WPI較上年同期漲12.92%：其中國產內銷品漲8.71%，進口品漲16.67%，出口品漲12.58%。

參、主要國家(地區)物價變動概況

CPI 方面，111年10月我國漲2.74%，歐元區漲10.6%，美國漲7.7%，新加坡漲6.7%，南韓漲5.7%，日本漲3.7%，中國大陸漲2.1%，香港漲1.8%；111年11月我國漲2.35%，歐元區漲10.0%，南韓漲5.0%。



肆、發布概況

一、本物價新聞稿透過網際網路系統同步發送。

二、111年12月份物價指數變動概況訂於112年1月6日下午4時發布，並辦理資料說明會，不另發開會通知。

伍、附表

- | | |
|----------------------|----------------------|
| 01、消費者物價指數變動分析表 | 02、消費者物價各大中小類指數變動比較表 |
| 03、所得層級別消費者物價指數變動分析表 | 04、生產者物價指數變動分析表 |

- | | |
|-----------------------------------|---------------------|
| 05、躉售物價指數變動分析表 | 06、躉售物價國產內銷品指數變動分析表 |
| 07、進口物價指數變動分析表 | 08、出口物價指數變動分析表 |
| 09、行政院穩定物價小組關注之重要民
生物資 CPI 年增率 | 10、主要國家(地區)CPI 年增率 |
| 11、CPI 變動對支出之影響－釋例說明 | 12、主要國際商品行情 |
| 13、國際金屬商品行情 | 14、受僱員工薪資調查統計指標 |
| 15、消費者物價指數查價項目漲跌分析 | |