

行政院主計總處

公務預算處、基金預算處

台北市忠孝東路1段1號 電話：(02) 3356-6500

綜合規劃處、會計決算處、綜合統計處、國勢普查處、主計資訊處

台北市廣州街2號 電話：(02) 2380-3400

網址：https://www.dgbas.gov.tw

傳真：(02) 2380-3465

中華民國112年2月9日下午4時發布，並透過網際網路同步發送

主辦單位：綜合統計處

新聞聯繫人：物價統計科 林雅雯科長

電話：(02)2380-3449

112年1月份物價變動概況

壹、物價指數改以民國 110 年為基期

- 一、為反映國內消費型態及經濟結構變遷，本總處編布之生產者及進出口物價指數每2-3年、消費者及營造工程物價指數每5年進行基期改編，修訂分類架構、檢討查價項目及更新權數結構，以維持指數之代表性。110年(新)基期修訂作業前後歷時約2年，相關結果已提報本總處國民所得統計評審委員會審議通過並公告周知(詳[111年12月16日新聞稿](#))。
- 二、自本(112)年1月(資料時間)起，前述各項物價指數採用新查價項目及權數結構計算指數，並以110年為基期(亦即110年平均指數為100)。

貳、物價變動提要

- 一、1月份消費者物價總指數(CPI)，較上月漲0.89%，經調整季節變動因素後漲0.39%；較上年同月漲3.04%。
- 二、1月份生產者物價總指數(PPI)，較上月跌0.26%，較上年同月漲5.61%。
- 三、1月份進口物價總指數(IPI)以美元計價，較上月漲0.12%，較上年同月跌2.81%。
- 四、1月份出口物價總指數(EPI)以美元計價，較上月漲0.04%，較上年同月跌4.45%。

物價指數年增率

單位：%

指數時間	消費者物價指數			生產者物價指數		進口物價指數		出口物價指數		內銷品物價指數
	物價指數	不含蔬果及能源(核心CPI)	服務類	指數	國產內銷	新台幣計價	美元計價	新台幣計價	美元計價	
				①	②					③
105年	1.40	0.83	0.78	—	-3.23	-3.08	-4.69	-2.71	-4.32	-3.16
106年	0.62	1.04	1.01	—	3.44	1.36	7.41	-1.46	4.46	2.40
107年	1.36	1.21	0.92	—	3.73	6.13	7.10	1.45	2.43	4.98
108年	0.55	0.49	0.69	—	-2.40	-1.47	-3.90	-2.83	-5.23	-1.91
109年	-0.23	0.35	0.20	—	-5.70	-10.23	-6.06	-7.20	-2.90	-8.11
110年	1.97	1.33	1.44	—	12.23	10.53	16.62	6.58	12.44	11.35
111年	2.95	2.61	2.40	10.51	8.37	16.07	9.12	12.06	5.37	12.65
第1季	2.81	2.17	1.98	11.33	11.41	14.61	16.09	11.55	13.01	13.20
第2季	3.44	2.63	2.36	13.78	11.41	20.89	14.79	15.58	9.77	16.68
第3季	2.93	2.76	2.51	9.79	6.74	16.58	6.86	11.79	2.47	12.19
第4季	2.60	2.85	2.77	7.37	4.27	12.35	-0.31	9.42	-2.91	8.78
10月	2.74	2.97	2.67	8.68	4.67	14.85	0.33	11.95	-2.18	10.34
11月	2.35	2.86	2.80	7.11	3.48	12.56	-0.48	9.96	-2.78	8.52
12月	2.71	2.72	2.81	6.32	4.68	9.65	-0.76	6.34	-3.75	7.45
112年										
1月	3.04	2.98	3.27	5.61	4.12	6.96	-2.81	5.15	-4.45	5.69

附註：①生產者物價指數自110年1月開始編布，爰自111年1月起始得計算年增率。

②111年(含)以前之國產內銷物價指數為躉售物價國產內銷物價指數。

③內銷品物價指數由國產內銷及新台幣計價之進口物價指數彙編而成。

說明：由於受查者延誤或更正報價，最近3個月資料均可能修正。

參、物價變動詳情

一、消費者物價指數

(一) 1月 CPI 較上月漲0.89%：主因本月適逢農曆春節，部分個人照顧服務費用饋贈禮金，與娛樂服務費用及計程車資等價格調升，惟部分服飾折扣促銷，抵銷部分漲幅。

1. 七大類中變動影響較大者如下：

(1) 雜項類漲 3.30%：主因本月適逢農曆春節，部分個人照顧服務費用饋贈禮金所致。

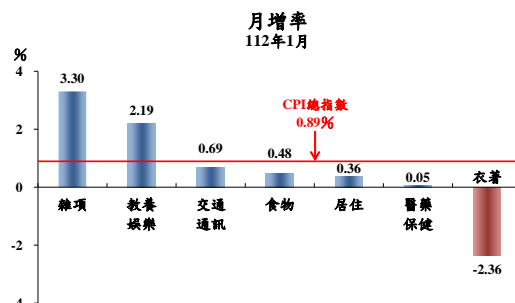
(2) 教養娛樂類漲 2.19%：主因春節期間，旅遊團費及旅館住宿費調漲所致。

(3) 交通及通訊類漲 0.69%：主因春節期間，計程車資及機票價格調升，加以交通工具價格調漲所致。

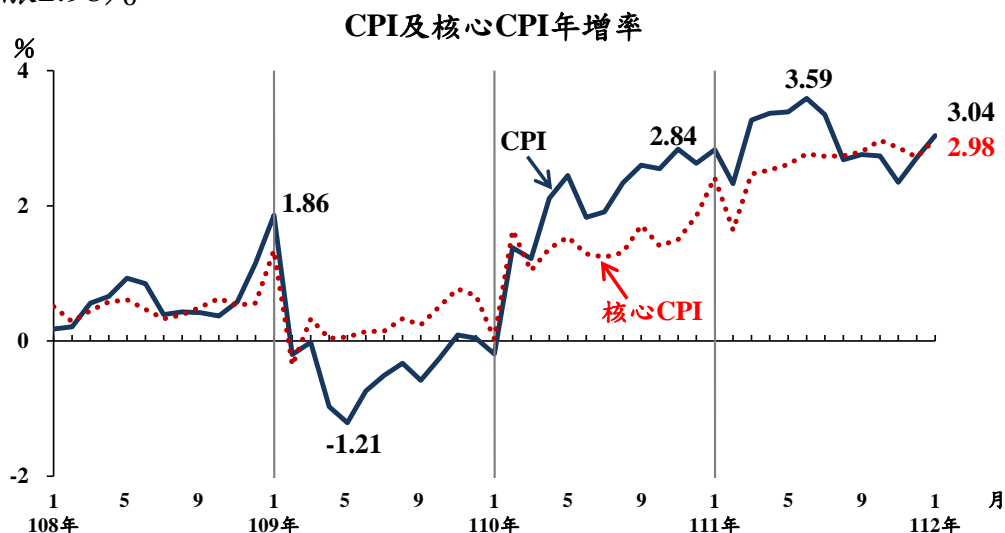
(4) 食物類漲 0.48%：主因水產品及水果價格分別上漲 2.99%及 1.65%所致。

(5) 衣著類跌 2.36%：主因冬季服飾優惠促銷，成衣價格下跌 3.14%所致。

2. 368個查價項目群扣除4項本月非屬產季水果(荔枝、芒果、香瓜及桃子，本月權數為0)後，上漲者184項，權數合計64.8%，下跌者137項，權數合計22.7%，漲跌項目詳表15。



(二) 1月 CPI 較上年同月漲3.04%：主因蔬菜受上年同月天候平穩之低基數影響，漲幅較大，加上今年農曆春節連假較上年提前(今年春節假期為1月20日至29日，上年則為1月29日至2月6日)，採購需求及部分服務費(如旅遊團費、旅館住宿費及計程車資等)循例加價時程均較上年提早，以及外食費、肉類、水產品、蛋類、家庭用品及交通工具價格上漲，惟水果與通訊設備價格下跌，抵銷部分漲幅；若扣除蔬菜水果，漲2.88%，再剔除能源後之總指數(即核心CPI)，漲2.98%。

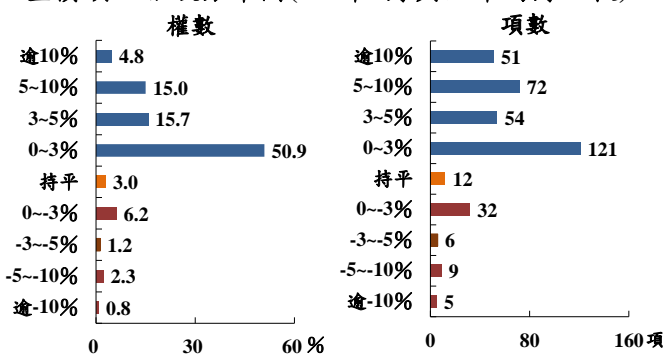


1. 368 個查價項目群中變動影響較大者如下：

- (1) 價格上漲者：高麗菜漲 58.06%、國外旅遊團費漲 42.48%、旅館住宿費漲 27.55%、鮭魚漲 23.64%、雞蛋漲 16.56%、沙拉油及調理油漲 14.17%、國內旅遊團費漲 12.00%、計程車資漲 8.57%、西式早點(如漢堡、三明治)漲 8.06%、豬肉漲 7.60%、麵包漲 7.17%、衛生紙、面紙及紙巾漲 7.08%、糕餅點心漲 6.86%、中式早點(如燒餅、飯糰)漲 6.78%、鮮奶漲 5.87%、洗髮及剪髮漲 5.64%、中式米食(如便當、滷肉飯)漲 4.48%、中式麵食(如炒麵、小籠包)漲 4.37%等。
- (2) 價格持平者：天然瓦斯、公共汽車票、捷運車票、門診基本部分負擔、公立高中職學雜費等。
- (3) 價格下跌者：香蕉跌 34.83%、番石榴跌 31.01%、行動電話跌 10.94%、電腦跌 8.08%等。

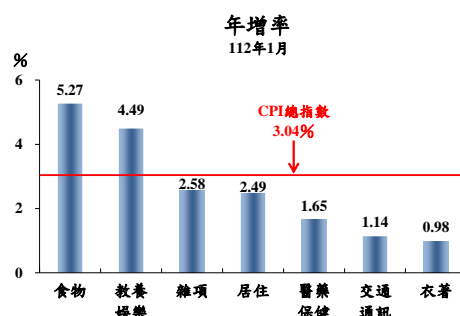
(4) 綜上，368 個查價項目群扣除 4 項本月非屬產季水果及 2 項新增查價項目(南瓜及鯖魚，無上年 1 月資料可比較)，上漲者 298 項，權數合計 86.4%，持平者 12 項，權數合計 3.0%，下跌者 52 項，權數合計 10.5%，所有漲跌項目詳表 15。

查價項目漲跌分布圖(112年1月與上年同月比較)

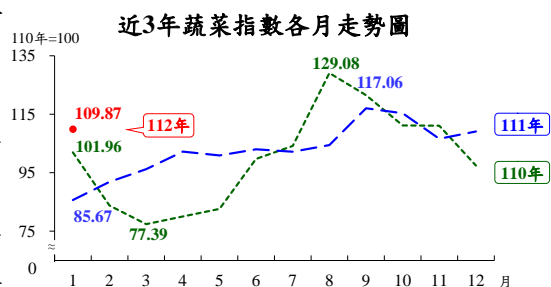


2. 七大類中變動影響較大者如下：

- (1) 食物類漲 5.27%：蔬菜受上年天候平穩致價跌之低基數影響，漲 28.25%，蛋類及肉類受飼養成本提高影響，價格分別上漲 15.74%及 5.72%，加以調理食品、水產品、乳類及外食費各漲 6.46%、5.92%、4.75%及 4.33%所致，惟水果價格下跌 4.01%，抵銷部分漲幅。



- (2) 教養娛樂類漲4.49%：隨防疫管制措施放寬，休閒娛樂消費需求增加，加以春節加價時程較上年提早，娛樂服務費上漲 12.55%所致。

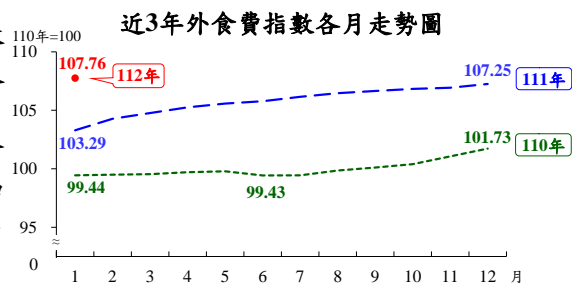


- (3) 雜項類漲2.58%：主因看護等個人照顧服務費用、金飾及珠寶等個人隨身用品，與美容及衛生用品價格上漲所致。

(4) 居住類漲2.49%：主因住宅維修費、家庭用品及房租分別上漲3.60%、3.34%及2.44%所致。

(5) 交通及通訊類漲1.14%：主因交通工具零件及維修費，與交通工具分別上漲3.60%與2.22%，惟通訊設備下跌8.82%，抵銷部分漲幅。

3. 按商品性質別觀察，商品類上漲2.85%，其中非耐久性消費品(含食物及能源等)漲4.02%，半耐久性消費品漲1.41%，耐久性消費品漲0.82%；服務類漲3.27%，其中娛樂服務漲12.55%，外食費漲4.33%。



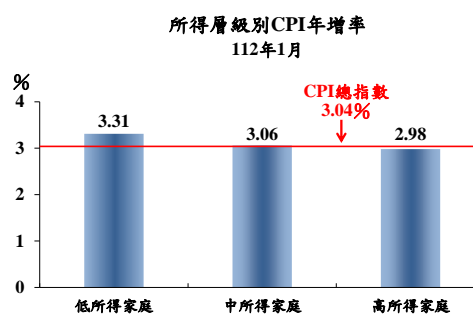
4. 按購買頻度別觀察，「每月」至少購買1次者漲4.47%(主因蔬菜及肉類漲幅高)，「每季」至少購買1次者漲3.15%，「每季購買不到1次」者漲2.58%。

二、1月份所得層級別消費者物價指數

(一) 低所得家庭較上月漲 0.73%，較上年同月漲 3.31%。

(二) 中所得家庭較上月漲 0.84%，較上年同月漲 3.06%。

(三) 高所得家庭較上月漲 1.06%，較上年同月漲 2.98%。



(四) 中、低所得家庭 CPI 較上年同月漲幅大於高所得家庭，主因漲幅較大的食物類支出占比(權數)較高所致；相關資料詳見表3。

三、生產者物價指數

(一) 1月 PPI 較上月跌0.26%。

(二) 1月 PPI 較上年同月漲5.61%，主因石油及煤製品、電子零組件、電與燃氣等價格上漲所致，惟基本金屬、化學材料及其製品與藥品等價格下跌，抵銷部分漲幅。

四、進口物價指數

(一) 1月較上月變動

以新台幣計價較上月跌 0.60%；以美元計價則漲 0.12%。

(二) 1月較上年同月變動

1. 以新台幣計價較上年同月漲6.96%。

2. 若剔除匯率變動因素(新台幣對美元較上年同月貶值9.13%)，以美元計價較上年同月則跌2.81%，主因基本金屬及其製品，塑、橡膠及其製品，與化學或有關工業產品，以及機器、電機及電視影像等設備及其零件價格下跌所致，惟礦產品等價格上漲，抵銷部分跌幅。

五、出口物價指數

(一) 1月較上月變動

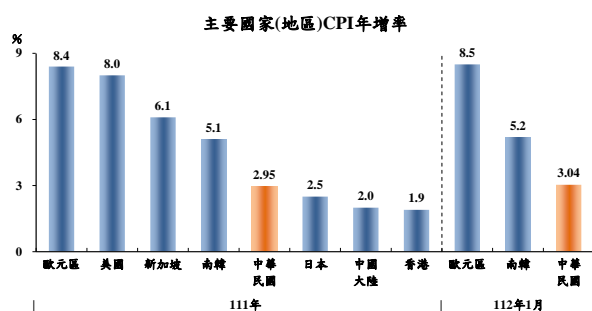
以新台幣計價較上月跌0.67%；以美元計價則漲0.04%。

(二) 1月較上年同月變動

1. 以新台幣計價較上年同月漲 5.15%。
2. 若剔除匯率變動因素，以美元計價較上年同月則跌 4.45%，主因塑、橡膠及其製品、基本金屬及其製品、光學、計量、醫療儀器、樂器及其零件，與化學或有關工業產品，以及機器、電機及電視影像等設備及其零件價格下跌，惟礦產品等價格上漲，抵銷部分跌幅。

肆、主要國家(地區)物價變動概況

CPI 方面，111年我國漲2.95%，歐元區漲8.4%，美國漲8.0%，新加坡漲6.1%，南韓漲5.1%，日本漲2.5%，中國大陸漲2.0%，香港漲1.9%；112年1月我國漲3.04%，歐元區漲8.5%，南韓漲5.2%。



伍、發布概況

- 一、本物價新聞稿透過網際網路系統同步發送。
- 二、112年2月份物價指數變動概況訂於**112年3月7日下午4時**發布，並辦理資料說明會，不另發開會通知。

陸、附表

- | | |
|------------------------------|---------------------|
| 1、消費者物價指數變動分析表 | 2、消費者物價各大中小類指數變動比較表 |
| 3、所得層級別消費者物價指數變動分析表 | 4、生產者物價指數變動分析表 |
| 5、國產內銷物價指數變動分析表 | 6、進口物價指數變動分析表 |
| 7、出口物價指數變動分析表 | 8、內銷品物價指數變動分析表 |
| 9、行政院穩定物價小組關注之重要民生物資 CPI 年增率 | 10、主要國家(地區)CPI 年增率 |
| 11、CPI 變動對支出之影響一釋例說明 | 12、主要國際商品行情 |
| 13、國際金屬商品行情 | 14、受僱員工薪資調查統計指標 |
| 15、消費者物價指數查價項目漲跌分析 | |