

行政院主計總處

公務預算處、基金預算處

台北市忠孝東路1段1號 電話：(02) 3356-6500

綜合規劃處、會計決算處、綜合統計處、國勢普查處、主計資訊處

台北市廣州街2號 電話：(02) 2380-3400

網址：https://www.dgbas.gov.tw

傳真：(02) 2380-3465

中華民國 112 年 3 月 7 日下午 4 時發布，並透過網際網路同步發送

主辦單位：綜合統計處

新聞聯繫人：物價統計科 林雅雯科長

電話：(02)2380-3449

112 年 2 月份物價變動概況

壹、物價變動提要

- 一、2月份消費者物價總指數(CPI)，較上月跌0.61%，經調整季節變動因素後漲0.17%；較上年同月漲2.43%，1-2月平均，較上年同期漲2.74%。
- 二、2月份生產者物價總指數(PPI)，較上月跌0.24%，較上年同月漲4.10%，1-2月平均，較上年同期漲5.01%。
- 三、2月份進口物價總指數(IPI)以美元計價，較上月跌0.17%，較上年同月跌4.77%，1-2月平均，較上年同期跌3.75%。
- 四、2月份出口物價總指數(EPI)以美元計價，較上月漲0.21%，較上年同月跌5.65%，1-2月平均，較上年同期跌5.13%。

物價指數年增率

單位：%

指數時間	消費者物價指數			生產者物價指數		進口物價指數		出口物價指數		內銷品物價指數
	不含蔬果及能源(核心CPI)	服務類	①	國產內銷	新台幣計價	美元計價	新台幣計價	美元計價	③	
105年	1.40	0.83	0.78	—	-3.23	-3.08	-4.69	-2.71	-4.32	-3.16
106年	0.62	1.04	1.01	—	3.44	1.36	7.41	-1.46	4.46	2.40
107年	1.36	1.21	0.92	—	3.73	6.13	7.10	1.45	2.43	4.98
108年	0.55	0.49	0.69	—	-2.40	-1.47	-3.90	-2.83	-5.23	-1.91
109年	-0.23	0.35	0.20	—	-5.70	-10.23	-6.06	-7.20	-2.90	-8.11
110年	1.97	1.33	1.44	—	12.23	10.53	16.62	6.58	12.44	11.35
111年	2.95	2.61	2.40	10.51	8.37	16.07	9.12	12.06	5.37	12.65
第1季	2.81	2.17	1.98	11.33	11.41	14.61	16.09	11.55	13.01	13.20
第2季	3.44	2.63	2.36	13.78	11.41	20.89	14.79	15.58	9.77	16.68
第3季	2.93	2.76	2.51	9.79	6.74	16.58	6.86	11.79	2.47	12.19
第4季	2.60	2.85	2.77	7.37	4.27	12.35	-0.31	9.42	-2.91	8.78
11月	2.35	2.86	2.80	7.11	3.48	12.56	-0.48	9.96	-2.78	8.52
12月	2.71	2.72	2.81	6.32	4.68	9.65	-0.76	6.34	-3.75	7.45
112年										
1月	3.05	2.98	3.27	5.94	3.97	7.09	-2.70	4.97	-4.62	5.71
2月	2.43	2.55	2.51	4.10	2.91	3.07	-4.77	2.15	-5.65	2.99
1-2月	2.74	2.77	2.89	5.01	3.44	5.05	-3.75	3.54	-5.13	4.33

附註：①生產者物價指數自 110 年 1 月開始編布，爰自 111 年 1 月起始得計算年增率。

②111 年(含)以前之國產內銷物價指數為躉售物價國產內銷物價指數。

③內銷品物價指數由國產內銷及新台幣計價之進口物價指數彙編而成。

說明：由於受查者延誤或更正報價，最近 3 個月資料均可能修正。

貳、物價變動詳情

一、消費者物價指數

(一) 2月 CPI 較上月跌0.61%：主因上月逢農曆春節連假，部分服務項目循例加價，本月相關價格回落，加以冬季服飾折扣促銷所致，惟蛋類受供給減少而價漲，抵銷部分跌幅。

1. 七大類中變動影響較大者如下：

(1) 雜項類跌 2.04%：主因部分個人照顧服務費用上月逢年節饋贈禮金，本月回落所致。

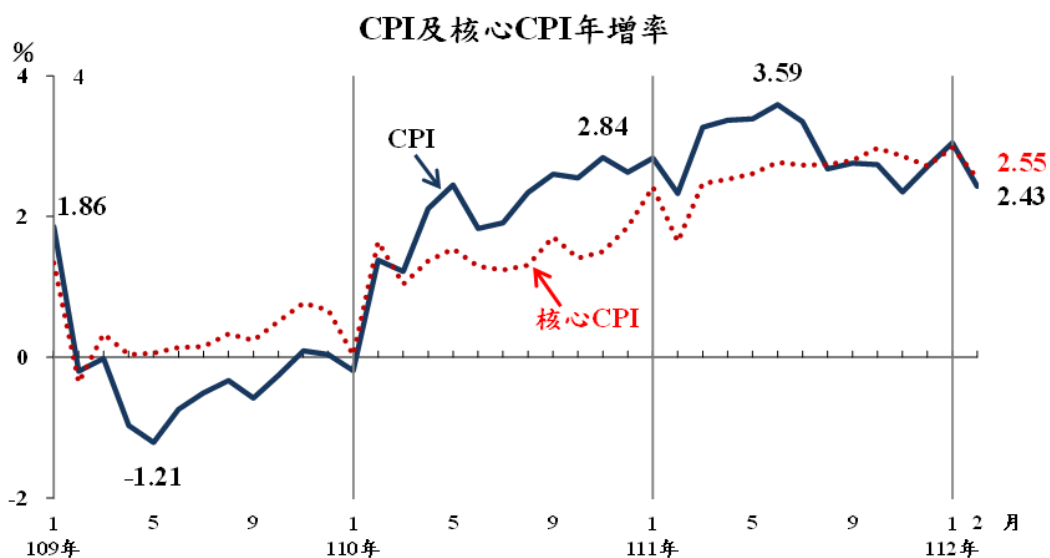
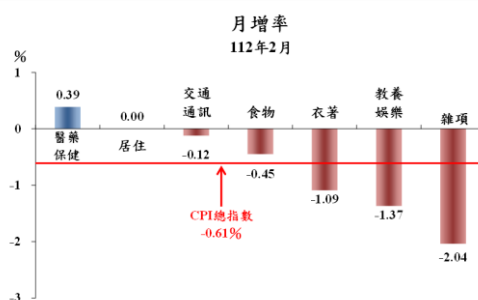
(2) 教養娛樂類跌 1.37%：主因春節假期過後，旅遊團費及旅館住宿費回跌所致。

(3) 衣著類跌 1.09%：主因冬季服飾優惠促銷，成衣價格下跌 2.26%所致。

(4) 食物類跌 0.45%：主因蔬菜及水果價格，分別下跌 9.88%及 1.96%，惟蛋類受供給減少影響，漲 2.84%，加上外食費調漲，抵銷部分跌幅。

2. 368個查價項目群扣除4項本月非屬產季水果(荔枝、芒果、香瓜及柿子，本月權數為0)後，上漲者184項，權數合計54.0%，下跌者137項，權數合計30.3%，漲跌項目詳表15。

(二) 2月 CPI 較上年同月漲2.43%：休閒娛樂消費需求增加，推升娛樂服務費用價格，加以外食費、肉類、房租、家庭用品及交通工具價格上漲，惟今年農曆春節連假較上年提前所產生的暫時性漲價因素(春節採購需求及部分循例加價服務項目)至2月已消退(上年部分反映在2月)，及通訊設備價格下跌，抵銷部分漲幅；若扣除蔬菜水果，漲2.43%，再剔除能源後之總指數(即核心CPI)，漲2.55%。

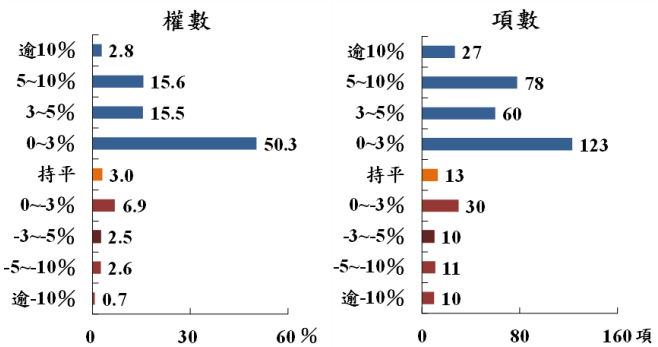


1. 368 個查價項目群中變動影響較大者如下：

- (1) 價格上漲者：番茄漲 37.92%、國外旅遊團費漲 28.27%、高麗菜漲 22.77%、鮭魚漲 20.28%、沙拉油及調理油漲 17.35%、雞蛋漲 11.00%、番石榴(芭樂)漲 8.35%、糕餅點心漲 8.02%、旅館住宿費漲 6.91%、西式早點(如漢堡、三明治)漲 6.52%、豬肉漲 6.50%、麵包漲 5.92%、中式早點(如燒餅、飯糰)漲 5.90%、衛生紙、面紙及紙巾漲 5.85%、衣服清潔劑漲 5.14%、鮮奶漲 4.57%、中式麵食(如炒麵、小籠包)漲 4.38%、雞肉漲 4.01%、中式米食(如便當、滷肉飯)漲 3.63%等。
- (2) 價格持平者：天然瓦斯、公共汽車票、捷運車票、門診基本部分負擔、公立高中職學雜費等。
- (3) 價格下跌者：香蕉跌 40.15%、行動電話跌 9.18%、電腦跌 8.41%、機票跌 4.15%、95 無鉛汽油跌 1.22%等。

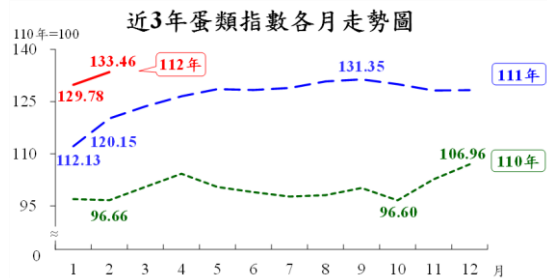
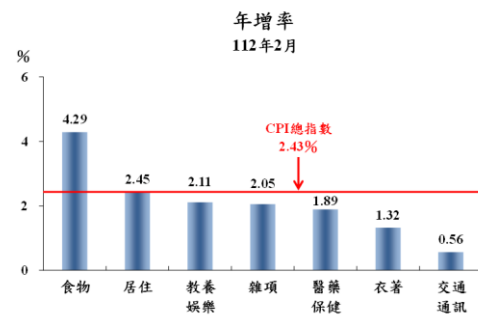
(4) 綜上，368 個查價項目群扣除 4 項本月非屬產季水果及 2 項新增查價項目(南瓜及鯖魚，無上年資料可比較)，上漲者 288 項，權數合計 84.3%，持平者 13 項，權數合計 3.0%，下跌者 61 項，權數合計 12.7%，所有漲跌項目詳表 15。

查價項目漲跌分布圖(112年2月與上年同月比較)

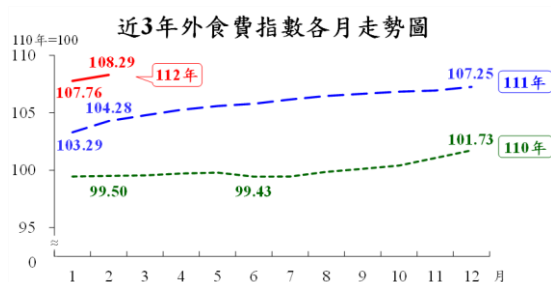


2. 七大類中變動影響較大者如下：

- (1) 食物類漲 4.29%：蛋類受供給減少及飼養成本提高影響，漲 11.08%，肉類亦因飼養成本提高，價格上漲 5.13%，加以食用油、蔬菜、調理食品、水產品、乳類及外食費各漲 11.05%、7.76%、6.04%、4.83%、4.02%及 3.85%所致。
- (2) 居住類漲 2.45%：主因住宅維修費、家庭用品及房租分別上漲 3.25%、2.71%及 2.33%所致。
- (3) 教養娛樂類漲 2.11%：隨防疫管制措施放寬，休閒娛樂消費需求增加，娛樂服務費上漲 5.23%所致。
- (4) 雜項類漲 2.05%：主因看護等個人照顧服務費用、美容及衛生用品，與金飾及珠寶等個人隨身用品價格上漲所致。



3. 按商品性質別觀察，商品類上漲2.35%，其中非耐久性消費品(含食物及能源等)漲3.21%，半耐久性消費品漲1.95%，耐久性消費品漲0.31%；服務類漲2.51%，其中娛樂服務漲5.23%，外食費漲3.85%。



4. 按購買頻度別觀察，「每月」至少購買1次者漲3.40%(主因外食費、蔬菜及肉類漲幅高)，「每季」至少購買1次者漲2.67%，「每季購買不到1次」者漲1.93%。

(三) 1-2月平均 CPI 較上年同期漲2.74%：以1-2月平均觀察(排除春節假期所在月份與上年不同之干擾)，食物類漲4.77%最高，主因蔬菜受上年天候平穩致價跌之低基數影響，漲17.65%，加以外食費、蛋類、肉類及水產品價格上漲，惟水果價跌，抵銷部分漲幅；教養娛樂類漲3.32%，主因國人休閒娛樂消費需求隨防疫管制措施放寬而增加，推升娛樂服務費價格所致(其中又以國外旅遊團費漲35.81%最高)；居住類受房租及家庭用品價格上漲影響，漲2.46%；核心 CPI 漲2.77%。

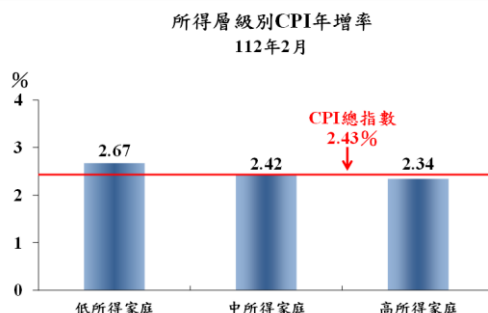
二、2月份所得層級別消費者物價指數

(一) 低所得家庭較上月跌 0.42%，較上年同月漲 2.67%，1-2 月平均較上年同期漲 2.99%。

(二) 中所得家庭較上月跌 0.57%，較上年同月漲 2.42%，1-2 月平均較上年同期漲 2.74%。

(三) 高所得家庭較上月跌 0.80%，較上年同月漲 2.34%，1-2 月平均較上年同期漲 2.67%。

(四) 中、低所得家庭1-2月平均 CPI 較上年同月漲幅大於高所得家庭，主因漲幅較大的食物類支出占比(權數)較高所致；相關資料詳見表3。



三、生產者物價指數

(一) 2月較上月跌0.24%。

(二) 2月較上年同月漲4.10%，主因電子零組件、電與燃氣等價格上漲所致，惟基本金屬、化學材料及其製品與藥品等價格下跌，抵銷部分漲幅。

(三) 1-2月平均較上年同期漲5.01%。

四、進口物價指數

(一) 2月較上月變動

以新台幣計價跌 1.06%；以美元計價跌 0.17%。

(二) 2月較上年同月變動

1. 以新台幣計價漲3.07%。

2. 若剔除匯率變動因素(新台幣對美元較上年同月貶值7.62%)，以美元計價則跌4.77%，主因基本金屬及其製品、化學或有關工業產品與礦產品，以及機器、電機及電視影像等設備及其零件價格下跌所致。

(三) 1-2月平均較上年同期變動

以新台幣計價漲5.05%；以美元計價則跌3.75%。

五、出口物價指數

(一) 2月較上月變動

以新台幣計價跌0.68%；以美元計價則漲0.21%。

(二) 2月較上年同月變動

1. 以新台幣計價漲 2.15%。

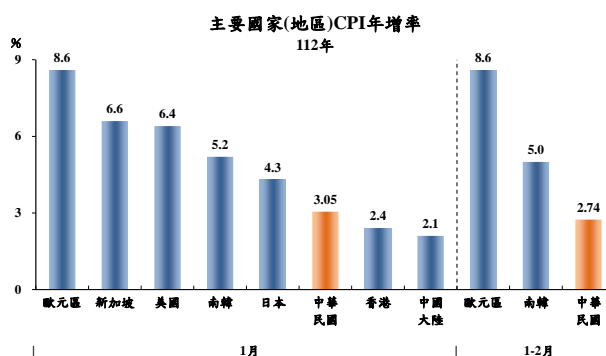
2. 若剔除匯率變動因素，以美元計價則跌 5.65%，主因塑、橡膠及其製品、化學或有關工業產品、基本金屬及其製品，與光學、計量、醫療儀器、樂器及其零件，以及機器、電機及電視影像等設備及其零件價格下跌所致。

(三) 1-2月平均較上年同期變動

以新台幣計價漲3.54%；以美元計價則跌5.13%。

參、主要國家(地區)物價變動概況

CPI 方面，112年1月我國漲 3.05%，歐元區漲8.6%，新加坡漲 6.6%，美國漲6.4%，南韓漲5.2%，日本漲4.3%，香港漲2.4%，中國大陸漲2.1%；112年1-2月我國漲2.74%，歐元區漲8.6%，南韓漲 5.0%。



肆、發布概況

一、本物價新聞稿透過網際網路系統同步發送。

二、112年3月份物價指數變動概況訂於**112年4月11日下午4時**發布，並辦理資料說明會，不另發開會通知。

伍、附表

- | | |
|------------------------------|---------------------|
| 1、消費者物價指數變動分析表 | 2、消費者物價各大中小類指數變動比較表 |
| 3、所得層級別消費者物價指數變動分析表 | 4、生產者物價指數變動分析表 |
| 5、國產內銷物價指數變動分析表 | 6、進口物價指數變動分析表 |
| 7、出口物價指數變動分析表 | 8、內銷品物價指數變動分析表 |
| 9、行政院穩定物價小組關注之重要民生物資 CPI 年增率 | 10、主要國家(地區)CPI 年增率 |
| 11、CPI 變動對支出之影響－釋例說明 | 12、主要國際商品行情 |
| 13、國際金屬商品行情 | 14、受僱員工薪資調查統計指標 |
| 15、消費者物價指數查價項目漲跌分析 | |