

## 行政院主計總處

公務預算處、基金預算處

綜合規劃處、會計決算處、綜合統計處、國勢普查處、主計資訊處

網址：[www.dgbas.gov.tw](http://www.dgbas.gov.tw)

臺北市忠孝東路一段1號

臺北市廣州街2號

電話：(02)3356-6500

電話：(02)2380-3400

傳真：(02)2380-3644

中華民國112年5月30日下午4時發布，並透過網際網路發送

主辦單位：國勢普查處薪資調查科

新聞聯繫人：林雅慧科長 電話：(02)2380-3625



## 112年2月職位空缺統計及111年經常性薪資調升情形

本統計「職位空缺」(Job Openings，以下簡稱職缺或空缺)係指企業已對外或可立即對外公開徵人，但尚未找到適任人員之現有職缺，不含遇缺不補或內部遷補之職缺，主要用於呈現當時勞動需求狀況或就業機會。廠商職位空缺逾半來自員工離職、退休等流動因素，但景氣波動、產業結構改變等經濟面因素亦為影響職位空缺數變動之重要原因；因此，職位空缺為經濟運行常有現象，並不完全等同於人力短缺難以補實之缺工。

本統計「調升經常性薪資」(簡稱「調薪」)係指增加每月支領之經常性薪資，包括調高底薪、增加按月津貼與加給、放寬按月獎金發放條件或提高獎金額度、增加按月獎金發放種類等，不包括調增年節獎金、現金或股票分紅及加班費等非經常性薪資，亦不含年資晉級、取得較高學歷或證照之薪資調整(簡稱為「年資晉級加薪」)。

## 壹、摘要

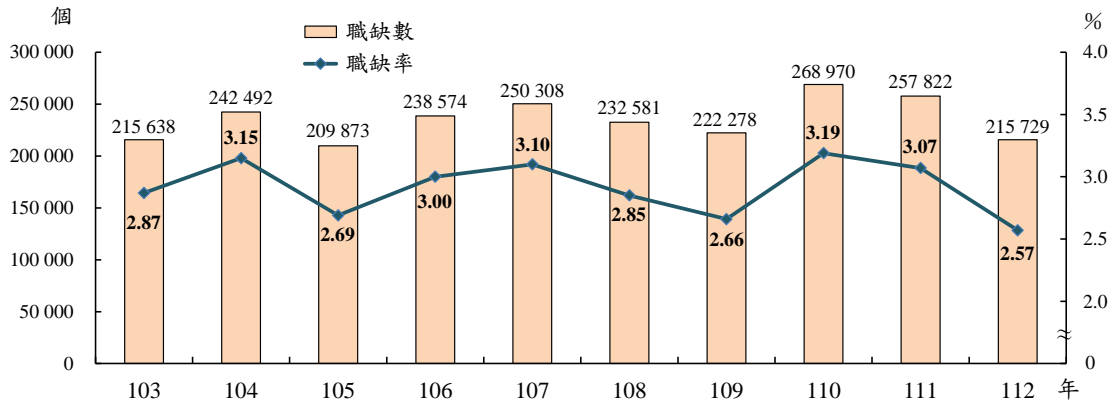
- 一、112年2月底工業及服務業職缺數21.6萬個，年減4.2萬個，其中製造業年減2.9萬個，批發及零售業則增1.7千個。
- 二、以職類分，技藝有關工作人員、機械設備操作及組裝人員職缺年減1.6萬個，專業人員職缺年減1.1萬個，合計占職缺減少數之63.4%。
- 三、111年調升經常性薪資之廠商占33.3%，調薪員工人數占39.6%，若加計年資晉級加薪的情形，調薪廠商占38.4%。
- 四、截至3月底，112年已調升或預計調升經常性薪資(不含年資晉級加薪)之廠商占28.2%，尚未決定者占34.8%，不調整之廠商占37.0%；員工人數規模100人以上廠商，已調升或預計調薪之比率逾6成。

## 貳、職缺統計結果

### 一、112年2月底工業及服務業廠商職缺數21.6萬個，年減4.2萬個。

受上(111)年下半年來全球景氣趨緩、通膨壓力未解及市場需求減弱影響，國內外經貿成長減緩，廠商用人需求保守，112年2月底工業及服務業廠商職缺數21.6萬個，較上年同月減少4.2萬個職缺或16.3%。

近10年2月底工業及服務業廠商職缺數及職缺率



註：工業及服務業行業涵蓋範圍108年以前不含「研究發展服務業」、「學前教育」及「社會工作服務業」。

### 二、112年2月底工業及服務業職缺率為2.57%，年減0.50個百分點。

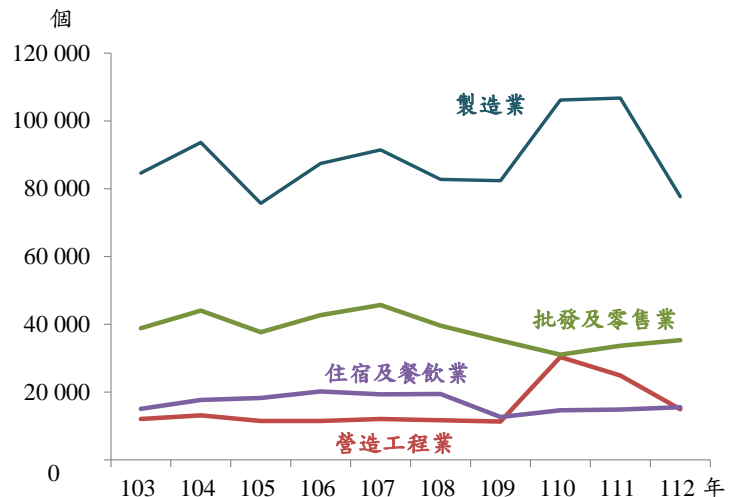
112年2月底工業及服務業職缺率為2.57%，較上年同月減少0.50個百分點，其中以其他服務業3.72%最高，住宿及餐飲業3.07%次之，營建工程業3.01%再次。各行業職缺率較111年同期多呈下降，惟住宿及餐飲業、批發及零售業分別上升0.13個及0.10個百分點。

### 三、112年2月底製造業職缺數年減2.9萬個最多。

(一)就行業別觀察，製造業職缺數7.8萬個或占36.0%，因全球終端需求減弱，廠商調整庫存致用人轉趨保守，年減2.9萬個最多；營建工程業職缺數1.5萬個或占6.9%，受升息、平均地權條例修正，營造成本攀升致工程量減少，以及移工持續引進等因素，年減9.9千個次之；而批發及零售業職缺數3.5萬個或占16.4%、住宿及餐飲業1.6萬個或占7.2%，則隨疫情趨於穩定，消費回溫，分別年增1.7千個及7百個。

(二)各行業職缺數多寡與其僱用人數規模成正比，以製造業最多，變動幅度主要受景氣波動影響較大，例如110年景氣回溫，2月職缺數年增2.4萬個，104年、111年下

近10年2月底主要行業職缺



半年景氣低緩，105年、112年2月職缺數分別年減1.8萬個及2.9萬個。批發及零售業、住宿及餐飲業多居第二、三位，111年隨疫情趨緩，內需消費動能回溫，職缺數續增。

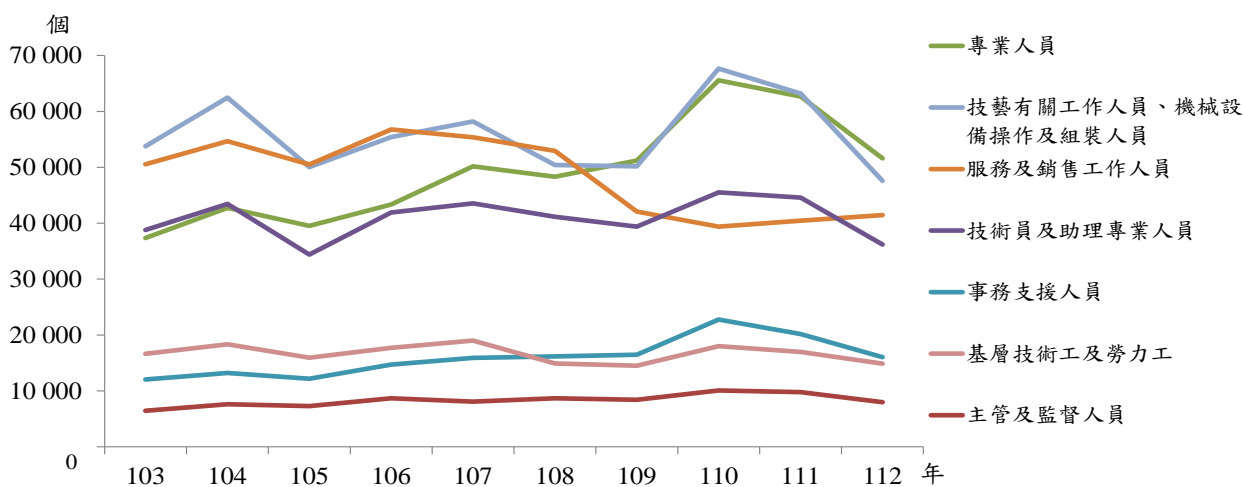
(三)112年2月底製造業各中分類行業職缺數多呈減少，其中電子零組件製造業1.6萬個，因終端需求減緩，較上年同月減9.8千個最多，電腦電子產品及光學製品製造業7.8千個，亦減3.9千個次之。

#### 四、技藝有關工作人員、機械設備操作及組裝人員職缺年減1.6萬個。

(一)就職類別觀察，2月底技藝有關工作人員、機械設備操作及組裝人員職缺4.8萬個或占22.1%，較上年同月減少1.6萬個最多；專業人員5.2萬個或占23.9%，年減1.1萬個居次。另服務及銷售工作人員4.1萬個或占19.2%，則年增1千個。

(二)觀察近10年來各職類職缺數，以技藝有關工作人員、機械設備操作及組裝人員受景氣波動影響較大，於110年因國內經濟回溫，增至6.8萬個，至112年受景氣趨緩影響，職缺數轉呈下降；專業人員職缺數於103年至110年間增加2.8萬個或75.5%，僱用需求明顯成長，近2年則因廠商用人趨於保守亦呈減少；而服務及銷售工作人員則因疫後消費回溫，餐旅、零售等內需服務行業漸呈改善，職缺數明顯增加。

近10年2月底各職類職缺



註:工業及服務業行業涵蓋範圍108年以前不含「研究發展服務業」、「學前教育」及「社會工作服務業」。

### 參、調薪統計結果

一、111年調升經常性薪資之廠商占33.3%，調薪之員工人數占39.6%，若加計年資晉級加薪的情形，全年調薪廠商占38.4%。

111年延續110年數位產品及終端需求穩定成長，並隨著疫情逐漸趨緩，全年工業及服務業調升經常性薪資之廠商占33.3%，較110年增加3.0個百分點，其中調薪員工人數5成(含)以上之廠商比率為22.0%，較110年增加1.7個百分點，平均每人調薪幅度以3%至未滿6%者占17.3%

最多；全年調升經常性薪資的員工占 39.6%，較 110 年增加 2.6 個百分點。若加計年資晉級加薪之情形，全年調升薪資之廠商占 38.4%，調薪員工人數比率為 45.4%。

### 工業及服務業廠商調升經常性薪資狀況

單位：%

	調升經常性薪資廠商比率	調薪人數 50%(含) 以上	平均每人調薪幅度			調薪人數 未滿 50%	調升經常性薪資員工人數比率
			未滿 3%	3%~ 未滿 6%	6% 以上		
103年	23.5	15.8	6.9	6.7	2.3	7.7	36.3
104年	21.1	13.3	3.3	8.0	2.0	7.9	32.7
105年	20.9	12.9	3.9	6.6	2.4	7.9	29.2
106年	28.2	18.6	3.2	12.8	2.6	9.6	35.0
107年	31.7	23.6	3.5	17.3	2.9	8.1	38.9
108年(註5)	30.4 (30.2)	22.0 (21.9)	3.8 (3.8)	14.8 (14.8)	3.3 (3.3)	8.4 (8.3)	37.3 (37.5)
109年	27.6	19.3	4.5	13.3	1.6	8.2	34.8
110年	30.3	20.3	11.7	6.4	2.1	10.0	37.0
111年	33.3	22.0	2.1	17.3	2.6	11.3	39.6

註：1.經常性薪資定義：指每月給付受僱員工之工作報酬，包括本薪與按月給付之固定津貼及獎金，不包含加班費及非按月發放之工作獎金、年終獎金、員工酬勞或其他節慶獎金。

2.「調升經常性薪資」係指調高底薪、增加按月津貼與加給、放寬按月獎金發放條件或提高獎金額度、增加按月獎金發放種類等每月支領之經常性薪資。

3.調升經常性薪資廠商比率指有上述調整薪資者占全體廠商比率。

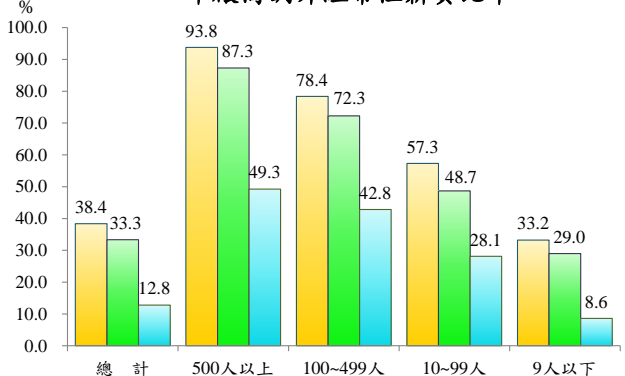
4.調升經常性薪資員工人數比率指調薪廠商中有調薪的員工人數占全體受僱員工人數比率。

5.本統計結果不含農業、政府機關、小學以上各級學校、宗教、職業團體及類似組織等行業，107年以前不含「研究發展服務業」、「學前教育」及「社會工作服務業」；為利比較，108年括號（）內資料係依107年範圍陳示。

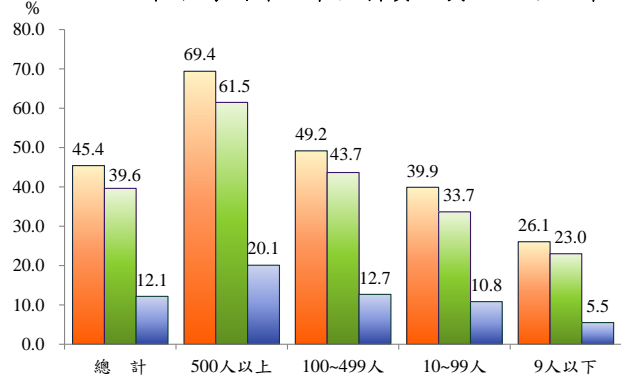
## 二、規模愈大之廠商調升經常性薪資情形愈普遍，員工調薪之比率亦高。

按廠商員工人數規模別觀察，規模愈大之廠商調升經常性薪資之情形愈普遍，員工9人以下調薪的廠商占29.0%，500人以上增為87.3%；調升經常性薪資之員工人數比率亦隨規模增加而提高，由9人以下之23.0%，增至500人以上之61.5%。若加計年資晉級加薪情形，員工500人以上廠商調薪之家數及員工人數比率分別為93.8%及69.4%。

111年廠商調升經常性薪資比率



111年廠商調升經常性薪資之員工人數比率



■ 調升經常性薪資或年資晉級加薪 ■ 調升經常性薪資 ■ 年資晉級加薪

### 三、工業部門調升經常性薪資之廠商占 36.6%，高於服務業部門之 32.1%。

就部門別觀察，工業部門有 36.6% 廠商調升經常性薪資，高於服務業部門之 32.1%。若加計年資晉級加薪情形後，工業部門為 41.2%，亦高於服務業部門之 37.3%。調升經常性薪資的員工人數比率方面，工業部門為 47.2%，亦高於服務業部門之 34.2%。

各行業調薪之廠商比率以金融及保險業 76.1% 最高，電力及燃氣供應業、礦業及土石採取業、製造業均逾 4 成。以調薪人數比率觀察，以電力及燃氣供應業 93.6% 最高，礦業及土石採取業、金融及保險業、製造業均逾 5 成，而藝術娛樂及休閒服務業、營建工程業、不動產業則均不及 2 成 5。

工業及服務業廠商調升經常性薪資情形與調薪人數

單位：%

	調升經常性薪資		年資晉級加薪		調升經常性薪資或 年資晉級加薪	
	廠商比率	員工人數 比率	廠商比率	員工人數 比率	廠商比率	員工人數 比率
107 年總計	31.7	38.9	12.4	12.2	36.4	44.5
108 年總計(註 4)	30.4 (30.2)	37.3 (37.5)	12.0 (11.9)	12.4 (12.2)	34.8 (34.7)	44.1 (44.2)
109 年總計	27.6	34.8	11.5	11.6	32.3	41.3
110 年總計	30.3	37.0	12.0	12.1	35.7	44.1
111 年總計	33.3	39.6	12.8	12.1	38.4	45.4
<b>工業部門</b>	<b>36.6</b>	<b>47.2</b>	<b>13.2</b>	<b>12.2</b>	<b>41.2</b>	<b>52.8</b>
礦業及土石採取業	42.9	56.2	11.3	37.7	44.8	59.6
製造業	42.7	50.8	13.9	12.0	46.5	56.4
電力及燃氣供應業	45.4	93.6	23.4	64.0	50.0	94.8
用水供應及污染整治業	30.0	38.8	9.3	17.9	32.0	42.1
營建工程業	27.6	23.4	12.3	9.0	33.4	29.0
<b>服務業部門</b>	<b>32.1</b>	<b>34.2</b>	<b>12.6</b>	<b>12.1</b>	<b>37.3</b>	<b>40.1</b>
批發及零售業	30.0	29.8	10.4	9.2	34.3	34.9
運輸及倉儲業	26.5	46.4	8.3	20.2	31.6	49.2
住宿及餐飲業	33.4	33.3	11.9	6.9	39.9	36.7
出版、影音製作、傳播及資 通訊服務業	31.2	42.2	19.2	12.9	37.7	48.8
金融及保險業	76.1	51.8	54.6	21.5	89.6	63.2
不動產業	28.3	23.7	10.0	7.8	31.6	27.3
專業、科學及技術服務業	31.7	30.4	13.1	15.2	38.7	39.6
支援服務業	30.0	29.1	10.1	5.1	35.0	32.5
教育業	32.8	31.0	16.4	16.7	40.6	37.6
醫療保健及社會工作服務業	35.1	38.0	20.7	21.6	43.0	48.2
藝術、娛樂及休閒服務業	27.3	23.0	8.2	5.4	31.9	26.3
其他服務業	27.9	26.6	4.0	3.6	30.5	29.1

註：1. 因調升經常性薪資與年資晉級加薪可複選，致兩者合計數大於調升經常性薪資或年資晉級加薪之廠商比率。

2. 年資晉級加薪係指廠商因受僱員工年資增加、取得較高學歷或證照資格等而調升經常性薪資。

3. 調升經常性薪資或年資晉級加薪之員工人數係將調升經常性薪資之員工人數，加上當年年資晉級加薪之員工人數，再扣除二者皆有之員工人數計算而得。

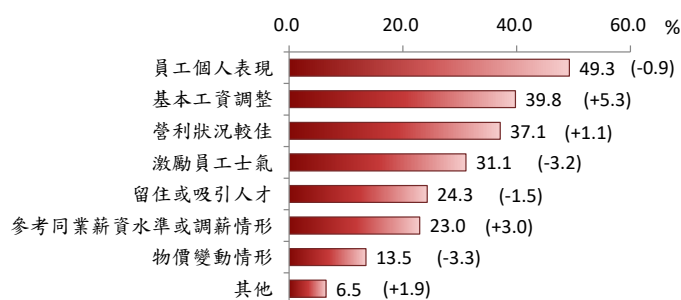
4. 本統計結果不含農業、政府機關、小學以上各級學校、宗教、職業團體及類似組織等行業，107 年以前不含「研究發展服務業」、「學前教育」及「社會工作服務業」；為利比較，108 年括號 ( ) 內資料係依 107 年範圍陳示。

#### 四、廠商調升經常性薪資以「員工個人表現」為主要考慮因素，以調升底(本)薪占 96.9%最為普遍。

111 年工業及服務業廠商調升經常性薪資優先考慮因素以「員工個人表現」占 49.3%最多，其次為配合「基本工資調整」者占 39.8%，以「營利狀況較佳」者占 37.1%再次。與 110 年比較，以「基本工資調整」為優先考慮因素者，增加 5.3 個百分點，「參考同業薪資水準或調薪情形」者，亦增 3.0 個百分點。

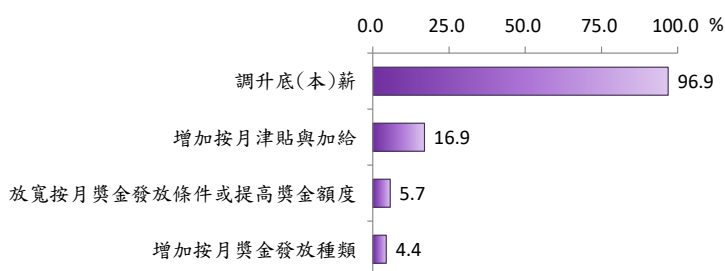
調薪項目以調升底(本)薪占 96.9%最為普遍，增加按月津貼與加給者占 16.9%、放寬按月獎金發放條件或提高獎金額度者占 5.7%、增加按月獎金發放種類者占 4.4%。

111年廠商調升經常性薪資考慮之因素



註：1.括號內數字為與110年比較增減之百分點。  
2.各項因素因可複選，故比率之和大於100%。

111年廠商調整經常性薪資項目



註：各項調整薪資項目因可複選，故比率之和大於100%。

#### 五、截至3月底，112年已調升或預計調升經常性薪資（不含年資晉級加薪）之廠商占28.2%，其中員工人數規模100人以上廠商，已調升或預計調薪之比率逾6成。

112 年工業及服務業廠商已調升或預計調升經常性薪資（不含年資晉級加薪）者占 28.2%，其中已經調薪者占 19.7%，調幅以 3%至未滿 6%者占 15.8%居多；預計於 112 年底前調升者占 8.5%，其中調幅已定者占 3.4%，調幅未定者占 5.0%。另未決定及不調整之廠商比率分別為 34.8%及 37.0%。就員工人數規模觀察，員工 500 人以上、100 人至 499 人廠商 112 年已調升或預計調升經常性薪資之比率分別為 68.2%及 60.1%較多，9 人以下廠商降至 25.5%。

112 年工業及服務業廠商調升經常性薪資計畫

	112 年 3 月底									單位：%	
	已調升或預計調升								不調整	未決定	
	已經調升					預計於 112 年底前調升					
	總計	未滿 3%	3%~未滿 6%	6%以上	調幅已定	調幅未定					
總計	28.2	19.7	2.7	15.8	1.2	8.5	3.4	5.0	37.0	34.8	
按廠商規模分											
500人以上	68.2	33.6	6.3	25.4	2.0	34.6	13.8	20.7	6.1	25.7	
100~499人	60.1	30.4	7.4	21.6	1.4	29.7	9.7	19.9	8.8	31.1	
10~99人	40.0	27.0	5.4	20.0	1.7	12.9	5.4	7.6	19.9	40.1	
9人以下	25.5	18.2	2.1	15.0	1.2	7.3	3.0	4.3	40.5	33.9	

註：已經調升係指廠商於 3 月底前已經調升（含配合基本工資調升）經常性薪資（含本薪、按月津貼加給、按月獎金等，但不含年資晉級加薪）計畫者。

## 肆、統計範圍

- 一、本項調查範圍為場所單位僱用之領薪員工，不包括農林漁牧業、政府機關、小學以上公私立學校，以及宗教、職業團體及類似組織等行業僱用之員工。
- 二、本項統計自 110 年起擴增行業範圍包括「研究發展服務業」、「學前教育」及「社會工作服務業」，職缺資料追溯至 109 年，調薪資料追溯至 108 年。

## 伍、名詞說明

- 一、**職位空缺**：係指公司確實具有該項工作機會或職缺，已對外或可立即對外公開徵人，但尚未找到適任人員之現有職缺，如擴大營運、增設生產線或有人員退出時，尚待增僱或補充之人員，但不含遇缺不補、內部遷補或派駐海外分廠之職缺。
- 二、**職缺率**：職缺率=職缺數/(職缺數+受僱員工人數)×100%。
- 三、**調升經常性薪資**：指增加每月支領之經常性薪資，包括調高底薪、增加按月津貼與加給、放寬按月獎金發放條件或提高獎金額度、增加按月獎金發放種類等，不包括調增年節獎金、現金或股票分紅及加班費等非經常性薪資，亦不含年資晉級、取得較高學歷或證照之薪資調整。
- 四、**年資晉級加薪**：指廠商對年資晉級、取得較高學歷或證照之員工調升經常性薪資。

## 陸、附表

- 表 1 職位空缺統計相關指標
- 表 2 工業及服務業廠商職缺概況—按大行業分
- 表 3 製造業廠商職缺概況—按中行業分
- 表 4 工業及服務業廠商職缺概況—按職類分
- 表 5 工業及服務業廠商調升經常性薪資情形
- 表 6 工業及服務業廠商調升經常性薪資考慮之重要因素

## 柒、發布概況

- 一、本項職缺及調薪統計，係 111 年「事業人力僱用狀況調查（員工報酬及進退等概況）」統計結果。
- 二、本新聞稿透過網際網路發送，網址如下：  
<https://www.stat.gov.tw/cl.aspx?n=2840>。

表1 職位空缺統計相關指標

單位：個；%；百分點

年月別	受僱員工 人數	職位數	與上年 同月比較	職位率	與上年 同月比較	失業率	求才 利用率	受僱員工		受僱員工 流動率 【(A)+(B)】 2
								進入率 (A)	退出率 (B)	
99年2月(底)	6 563 065	161 809	44 545	2.41	0.62	5.76	48.86	2.16	2.42	2.29
99年8月(底)	6 746 128	193 591	58 076	2.79	0.74	5.17	53.93	3.14	2.93	3.04
100年2月(底)	6 824 193	234 860	73 051	3.33	0.92	4.69	43.51	2.34	2.44	2.39
100年8月(底)	6 987 678	192 571	-1 020	2.68	-0.11	4.45	65.95	3.10	2.93	3.02
101年2月(底)	7 017 065	203 374	-31 486	2.82	-0.51	4.25	50.37	2.35	2.32	2.34
101年8月(底)	7 108 583	178 836	-13 735	2.45	-0.23	4.40	72.93	2.67	2.51	2.59
102年2月(底)	7 130 453	188 783	-14 591	2.58	-0.24	4.24	52.48	1.89	2.13	2.01
102年8月(底)	7 239 537	190 834	11 998	2.57	0.12	4.33	60.16	2.82	2.61	2.72
103年2月(底)	7 292 643	215 638	26 855	2.87	0.29	4.09	46.22	2.31	2.35	2.33
103年8月(底)	7 433 840	241 493	50 659	3.15	0.58	4.08	66.90	2.94	2.67	2.81
104年2月(底)	7 462 386	242 492	26 854	3.15	0.28	3.69	52.27	1.87	2.16	2.02
104年8月(底)	7 570 909	203 216	-38 277	2.61	-0.54	3.90	59.85	2.64	2.51	2.58
105年2月(底)	7 584 504	209 873	-32 619	2.69	-0.46	3.95	54.81	1.86	2.06	1.96
105年8月(底)	7 666 634	213 375	10 159	2.71	0.10	4.08	65.02	2.67	2.51	2.59
106年2月(底)	7 701 467	238 574	28 701	3.00	0.31	3.85	54.41	2.12	2.21	2.17
106年8月(底)	7 808 479	225 242	11 867	2.80	0.09	3.89	68.20	2.76	2.63	2.70
107年2月(底)	7 824 701	250 308	11 734	3.10	0.10	3.70	62.62	1.85	2.18	2.02
107年8月(底)	7 907 536	220 669	-4 573	2.71	-0.09	3.87	69.97	2.81	2.71	2.76
108年2月(底)	7 918 709	232 581	-17 727	2.85	-0.25	3.72	58.64	1.88	2.16	2.02
108年8月(底)	7 993 822	221 441	772	2.70	-0.01	3.89	63.56	2.75	2.70	2.73
109年2月(底)	8 134 241 (7 980 126)	222 278 (217 785)	- (-14 796)	2.66 (2.66)	- (-0.19)	3.70	59.22	2.36 (2.37)	2.52 (2.53)	2.44 (2.45)
109年8月(底)	8 110 315 (7 951 535)	228 924 (222 646)	- (1 205)	2.75 (2.72)	- (0.02)	3.99	60.11	2.73 (2.71)	2.70 (2.68)	2.72 (2.70)
110年2月(底)	8 151 078	268 970	46 692	3.19	0.53	3.70	57.97	1.91	2.11	2.01
110年8月(底)	8 094 476	248 314	19 390	2.98	0.23	4.24	53.52	3.09	2.70	2.90
111年2月(底)	8 144 926	257 822	-11 148	3.07	-0.12	3.65	47.50	2.07	2.36	2.22
111年8月(底)	8 191 393	230 255	-18 059	2.73	-0.25	3.79	61.91	2.80	2.65	2.73
112年2月(底)	8 163 667	215 729	-42 093	2.57	-0.50	3.53	58.91	2.35	2.49	2.42

註：1.求才利用率資料來源為勞動部統計處，係指求才僱用人數占求才人數之百分比。

2.受僱員工及職缺統計不含農業、政府機關、小學以上各級學校、宗教、職業團體及類似組織等行業，工業及服務業與服務業部門統計結果涵蓋範圍108年以前不含「研究發展服務業」、「學前教育」及「社會工作服務業」；為利比較，109年括號（）內資料係依108年範圍陳示。



表 2 工業及服務業廠商職缺概況 - 按大行業分

單位：個；%；百分點

	職缺數			職缺率		
	111年 2月底	112年 2月底	與上年 同月比較	111年 2月底	112年 2月底	與上年 同月比較
<b>總計</b>	<b>257 822</b>	<b>215 729</b>	<b>-42 093</b>	<b>3.07</b>	<b>2.57</b>	<b>-0.50</b>
<b>工業</b>	133 535	94 455	-39 080	3.78	2.70	-1.08
礦業及土石採取業	49	44	- 5	1.41	1.27	-0.14
製造業	106 725	77 680	-29 045	3.60	2.65	-0.95
電力及燃氣供應業	912	904	- 8	2.69	2.63	-0.06
用水供應及污染整治業	949	839	- 110	2.79	2.36	-0.43
營建工程業	24 900	14 988	-9 912	4.97	3.01	-1.96
<b>服務業</b>	<b>124 287</b>	<b>121 274</b>	<b>-3 013</b>	<b>2.55</b>	<b>2.49</b>	<b>-0.06</b>
批發及零售業	33 672	35 339	1 667	1.93	2.03	0.10
運輸及倉儲業	9 286	8 988	- 298	3.05	2.98	-0.07
住宿及餐飲業	14 879	15 560	681	2.94	3.07	0.13
出版、影音製作、傳播及 資通訊服務業	7 579	6 925	- 654	3.07	2.77	-0.30
金融及保險業	12 067	11 453	- 614	2.94	2.78	-0.16
不動產業	5 510	3 716	-1 794	4.16	2.87	-1.29
專業、科學及技術服務業	9 290	8 755	- 535	2.94	2.78	-0.16
支援服務業	11 567	11 113	- 454	2.79	2.69	-0.10
教育業(註)	2 938	2 378	- 560	1.98	1.59	-0.39
醫療保健及社會工作服務業	11 987	11 299	- 688	2.49	2.34	-0.15
藝術、娛樂及休閒服務業	1 515	1 607	92	2.46	2.37	-0.09
其他服務業	3 997	4 141	144	3.73	3.72	-0.01

註：教育業不含小學以上各級學校等，僅涵蓋「學前教育、教育輔助及其他教育業」，如幼兒園、各類補習班、才藝班、汽車駕駛訓練班及代辦留(遊)學服務等。

表 3 製造業廠商職缺概況 - 按中行業分

單位：個；%；百分點

	職缺數			職缺率		
	111 年 2 月底	112 年 2 月底	與上年 同月比較	111 年 2 月底	112 年 2 月底	與上年 同月比較
<b>製造業</b>	<b>106 725</b>	<b>77 680</b>	<b>-29 045</b>	<b>3.60</b>	<b>2.65</b>	<b>-0.95</b>
食品及飼品製造業	4 644	3 556	-1 088	3.39	2.55	-0.84
飲料及菸草製造業	459	394	- 65	2.85	2.52	-0.33
紡織業	2 767	2 480	- 287	2.94	2.72	-0.22
成衣及服飾品製造業	680	682	2	1.88	1.97	0.09
皮革、毛皮及其製品製造業	218	160	- 58	1.14	0.87	-0.27
木竹製品製造業	446	417	- 29	2.72	2.68	-0.04
紙漿、紙及紙製品製造業	1 694	1 491	- 203	3.23	2.87	-0.36
印刷及資料儲存媒體複製業	1 185	1 046	- 139	2.19	1.93	-0.26
石油及煤製品製造業	177	188	11	1.52	1.64	0.12
化學原材料業(註)	1 747	1 528	- 219	2.53	2.25	-0.28
其他化學製品製造業	1 810	1 599	- 211	3.33	2.98	-0.35
藥品及醫用化學製品製造業	1 410	1 428	18	3.97	3.92	-0.05
橡膠製品製造業	1 349	1 055	- 294	3.35	2.69	-0.66
塑膠製品製造業	4 527	3 779	- 748	3.26	2.83	-0.43
非金屬礦物製品製造業	2 310	2 264	- 46	3.15	3.13	-0.02
基本金屬製造業	4 973	3 919	-1 054	4.26	3.43	-0.83
金屬製品製造業	12 000	8 521	-3 479	3.34	2.41	-0.93
電子零組件製造業	26 101	16 316	-9 785	3.86	2.42	-1.44
電腦、電子產品及光學製品製造業	11 703	7 829	-3 874	4.74	3.12	-1.62
電力設備及配備製造業	6 054	3 907	-2 147	4.61	2.97	-1.64
機械設備製造業	8 754	6 201	-2 553	3.60	2.57	-1.03
汽車及其零件製造業	3 312	2 579	- 733	3.86	3.02	-0.84
其他運輸工具及其零件製造業	2 494	1 931	- 563	3.10	2.45	-0.65
家具製造業	1 008	741	- 267	3.18	2.45	-0.73
其他製造業	3 505	2 602	- 903	3.79	2.92	-0.87
產業用機械設備維修及安裝業	1 398	1 067	- 331	2.87	2.24	-0.63

註：化學原材料業係指「化學原材料、肥料、氮化合物、塑膠橡膠原料及人造纖維製造業」。

表4 工業及服務業廠商職缺概況—按職類分

單位：個；%

	111年2月底		112年2月底	
	職缺數	結構	職缺數	結構
<b>總計</b>	<b>257 822</b>	<b>100.0</b>	<b>215 729</b>	<b>100.0</b>
主管及監督人員	9 767	3.8	7 982	3.7
專業人員	62 676	24.3	51 607	23.9
技術員及助理專業人員	44 581	17.3	36 175	16.8
事務支援人員	20 174	7.8	16 057	7.4
服務及銷售工作人員	40 468	15.7	41 465	19.2
技藝有關工作人員、機械設備操作及組裝人員	63 198	24.5	47 577	22.1
基層技術工及勞力工	16 958	6.6	14 866	6.9

表5 工業及服務業廠商調升經常性薪資情形

單位：%

	110年	111年	較上年增減
			百分點
<b>調升經常性薪資廠商比率</b>	<b>30.3</b>	<b>33.3</b>	<b>3.0</b>
調薪人數50%(含)以上	20.3	22.0	1.7
<b>平均每人調幅</b>			
未滿3%	11.7	2.1	-9.6
3%~未滿6%	6.4	17.3	10.9
6%~未滿9%	1.0	2.1	1.1
9%~未滿12%	0.8	0.3	-0.5
12%~未滿15%	0.1	0.1	0.0
15%以上	0.2	0.1	-0.1
調薪人數未滿50%	10.0	11.3	1.3
<b>調升經常性薪資員工人數比率</b>	<b>37.0</b>	<b>39.6</b>	<b>2.6</b>

註：1.「調升經常性薪資」係指調高底薪、增加按月津貼與加給、放寬按月獎金發放條件或提高獎金額度、增加按月獎金發放種類等每月支領之經常性薪資。

2.調升經常性薪資廠商比率指有上述調整薪資者占全體廠商比率。

3.調升經常性薪資員工人數比率指調薪廠商中有調薪的員工人數占全體受僱員工人數比率。

表6 工業及服務業廠商調升經常性薪資考慮之重要因素

單位：%

	110 年	111 年	較上年增減 百分點
<b>調升經常性薪資考慮之重要因素</b>			
員工個人表現	50.2	49.3	-0.9
基本工資調整	34.5	39.8	5.3
營利狀況較佳	36.0	37.1	1.1
激勵員工士氣	34.3	31.1	-3.2
留住或吸引人才	25.8	24.3	-1.5
參考同業薪資水準或調薪情形	20.0	23.0	3.0
物價變動情形	16.8	13.5	-3.3
勞資協商後訂定	3.8	2.7	-1.1
其他	0.9	3.8	2.9

註：表中比率為調升經常性薪資之廠商調薪時所考慮之因素中列為前三項優先參考因素之廠家比率，因可複選，故比率之和大於 100%。