

行政院主計總處

公務預算處、基金預算處

台北市忠孝東路1段1號 電話：(02) 3356-6500

綜合規劃處、會計決算處、綜合統計處、國勢普查處、主計資訊處

台北市廣州街2號 電話：(02) 2380-3400

網址：https://www.dgbas.gov.tw

傳真：(02) 2380-3465

中華民國 112 年 6 月 6 日下午 4 時發布，並透過網際網路同步發送

主辦單位：綜合統計處

新聞聯繫人：物價統計科 林雅雯科長

電話：(02)2380-3449

112 年 5 月份物價變動概況

壹、物價變動提要

- 一、5 月份消費者物價總指數(CPI)，較上月跌 0.07%，經調整季節變動因素後跌 0.11%；較上年同月漲 2.02%，1-5 月平均，較上年同期漲 2.44%。
- 二、5 月份生產者物價總指數(PPD)，較上月跌 0.27%，較上年同月跌 3.75%，1-5 月平均，較上年同期漲 0.61%。
- 三、5 月份進口物價總指數(IPI)以美元計價，較上月跌 1.79%，較上年同月跌 11.95%，1-5 月平均，較上年同期跌 7.40%。
- 四、5 月份出口物價總指數(EPI)以美元計價，較上月跌 0.83%，較上年同月跌 9.34%，1-5 月平均，較上年同期跌 7.27%。

物價指數年增率

單位：%

指數時間	消費者物價指數			生產者物價指數		進口物價指數		出口物價指數		內銷品物價指數
	指數	不含蔬果及能源 (核心 CPI)	服務類	①	國產內銷 ②	新臺幣計價	美元計價	新臺幣計價	美元計價	
105 年		1.40	0.83	0.78	—	-3.23	-3.08	-4.69	-2.71	-4.32
106 年	0.62	1.04	1.01	—	3.44	1.36	7.41	-1.46	4.46	2.40
107 年	1.36	1.21	0.92	—	3.73	6.13	7.10	1.45	2.43	4.98
108 年	0.55	0.49	0.69	—	-2.40	-1.47	-3.90	-2.83	-5.23	-1.91
109 年	-0.23	0.35	0.20	—	-5.70	-10.23	-6.06	-7.20	-2.90	-8.11
110 年	1.97	1.33	1.44	—	12.23	10.53	16.62	6.58	12.44	11.35
111 年	2.95	2.61	2.40	10.51	8.37	16.07	9.12	12.06	5.37	12.65
第 2 季	3.44	2.63	2.36	13.78	11.41	20.89	14.79	15.58	9.77	16.68
第 3 季	2.93	2.76	2.51	9.79	6.74	16.58	6.86	11.79	2.47	12.19
第 4 季	2.60	2.85	2.77	7.37	4.27	12.35	-0.31	9.42	-2.91	8.78
112 年										
第 1 季	2.61	2.69	2.82	3.16	2.51	2.95	-5.15	1.88	-6.15	2.74
2 月	2.42	2.53	2.51	3.72	3.19	3.43	-4.44	2.03	-5.75	3.31
3 月	2.35	2.55	2.67	0.12	0.06	-1.79	-8.61	-1.21	-8.06	-1.02
4 月	2.35	2.72	2.91	-2.24	-1.46	-4.89	-9.30	-4.04	-8.50	-3.44
5 月	2.02	2.57	2.79	-3.75	-2.48	-8.56	-11.95	-5.84	-9.34	-6.02
1-5 月	2.44	2.68	2.83	0.61	0.67	-1.13	-7.40	-0.97	-7.27	-0.38

附註：①生產者物價指數自 110 年 1 月開始編布，爰自 111 年 1 月起始得計算年增率。

②111 年(含)以前之國產內銷物價指數為躉售物價國產內銷物價指數。

③內銷品物價指數由國產內銷及新臺幣計價之進口物價指數彙編而成。

說明：由於受查者延誤或更正報價，最近 3 個月資料均可能修正。

貳、物價變動詳情

一、消費者物價指數

(一) 5月 CPI 較上月跌0.07%：主因兒童節及清明連假過後，旅遊團費與旅館住宿費回落，蛋類及油料費亦較上月下跌，惟蔬菜及外食費上漲，抵銷部分跌幅。

1. 七大類中變動影響較大者如下：

(1) 衣著類跌 0.85%：主因母親節折扣促銷，成衣價格下跌 1.19%所致。

(2) 教養娛樂類跌 0.70%：主因兒童節及清明連假過後，旅遊團費及旅館住宿費等娛樂服務價格回跌所致。

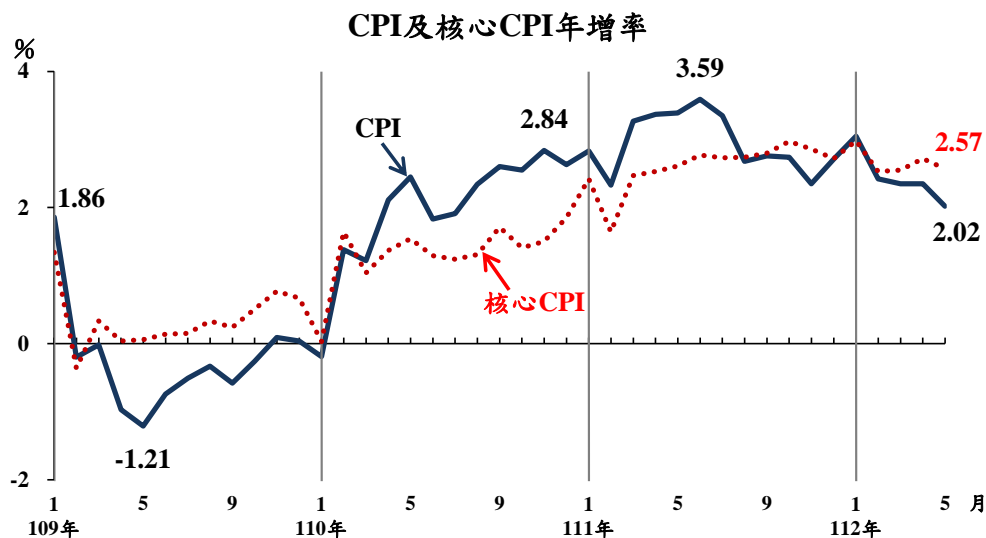
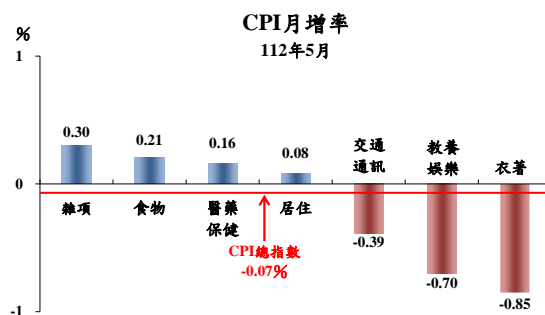
(3) 交通及通訊類跌 0.39%：主因油料費隨國際原油行情下跌 2.18%所致。

(4) 雜項類漲 0.30%：主因個人隨身用品價格上漲 0.81%所致。

(5) 食物類漲0.21%：主因蔬菜價格上漲1.67%，加以穀類及其製品與外食費上漲所致，惟蛋類價格下跌11.28%，抵銷部分漲幅。

2. 368個查價項目群扣除5項本月非屬產季水果(棗子、釋迦、柑橘、柳丁及柿子，本月權數為0)後，上漲者171項，權數合計49.0%，下跌者139項，權數合計34.3%，漲跌項目詳表14。

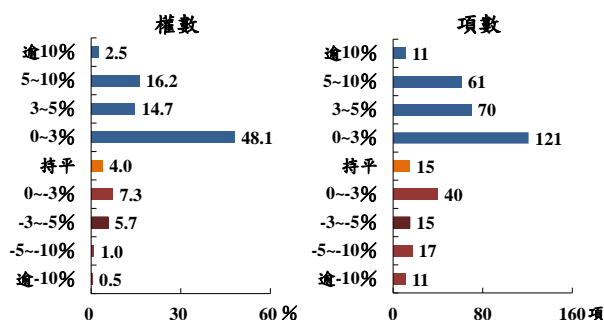
(二) 5月 CPI 較上年同月漲2.02%：休閒娛樂消費需求增加，推升娛樂服務費用價格，加以外食費、肉類、蛋類、房租、家庭用品及個人照顧服務費價格上漲所致，惟蔬菜、水果、油料費及通訊設備價格下跌，抵銷部分漲幅；若扣除蔬菜水果，漲2.37%，再剔除能源後之總指數(即核心CPI)，漲2.57%。



1. 368 個查價項目群中變動影響較大者如下：

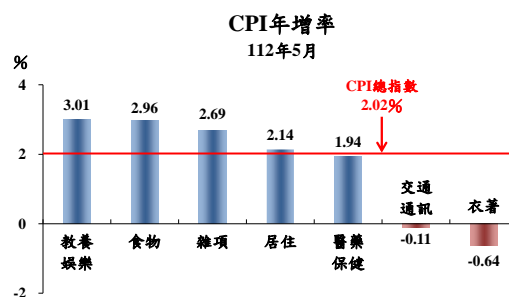
- (1) 價格上漲者：番石榴(芭樂)漲 19.61%、國外旅遊團費漲 19.44%、鮮花漲 19.38%、旅館住宿費漲 17.39%、雞蛋漲 12.20%、沙拉油及調理油漲 9.95%、豬肉漲 9.85%、金飾及珠寶漲 8.96%、西式早點(如漢堡、三明治)漲 8.66%、其他個人照顧服務(不含醫療看護)漲 8.02%、國中課業補習費漲 6.56%、麵包漲 6.52%、中式早點(如燒餅、飯糰)漲 6.16%、西式速食漲 5.88%、雞肉漲 5.62%、中式米食(如便當、滷肉飯)漲 5.03%、中式麵食(如炒麵、小籠包)漲 4.92%、衛生紙、面紙及紙巾漲 4.87%、中式以外料理漲 4.46%等。
- (2) 價格持平者：天然瓦斯、垃圾清潔費、門診基本部分負擔、公立高中高職學雜費等。
- (3) 價格下跌者：甘藍菜(高麗菜)跌 43.72%、番茄跌 31.51%、綠花椰菜跌 22.91%、木瓜跌 20.26%、香蕉跌 18.93%、行動電話跌 4.52%、95 無鉛汽油跌 4.24%、電腦跌 3.33%等。
- (4) 綜上，368 個查價項目群扣除 5 項本月非屬產季水果及 2 項新增查價項目(南瓜及鯖魚，無上年資料可比較)，上漲者 263 項，權數合計 81.4%，持平者 15 項，權數合計 4.0%，下跌者 83 項，權數合計 14.6%，所有漲跌項目詳表 14。

查價項目漲跌分布圖(112年5月與上年同月比較)

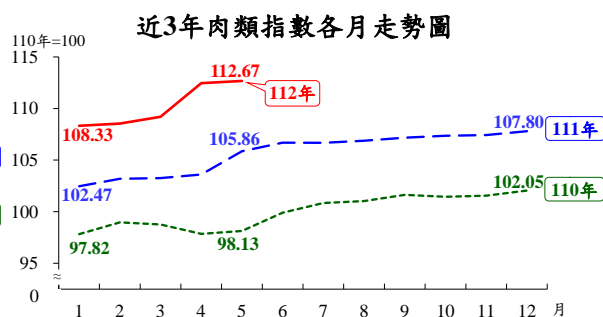
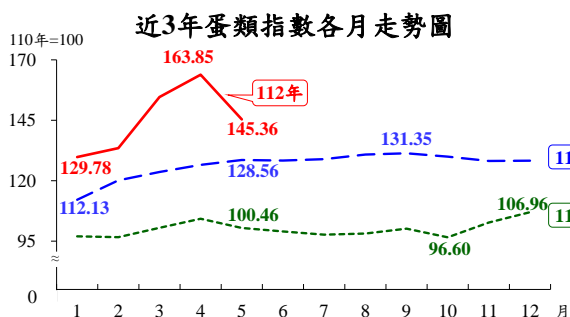


2. 七大類中變動影響較大者如下：

- (1) 教養娛樂類漲 3.01%：隨疫後生活回歸常軌，休閒娛樂消費需求增加，娛樂服務費上漲 6.17%所致。



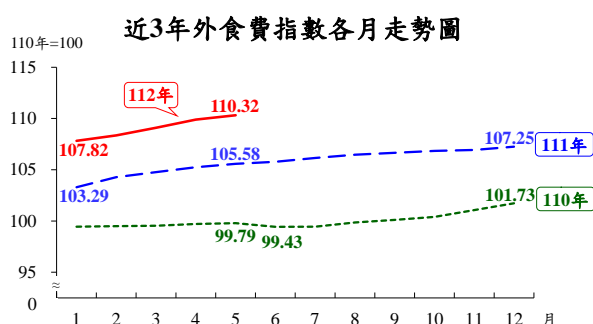
- (2) 食物類漲2.96%：蛋類及肉類受飼養成本仍高影響，各漲13.07%及6.43%，加以食用油、調理食品、穀類及其製品、外食費及水產品各漲6.29%、4.93%、4.60%、4.49%及3.17%所致，惟蔬菜及水果因天候平穩，價格各跌6.31%及5.56%，抵銷部分漲幅。



(3) 雜項類漲2.69%：主因看護等個人照顧服務費用、金飾及珠寶等個人隨身用品，與美容及衛生用品價格上漲所致。

(4) 居住類漲2.14%：主因住宅維修費、電費及房租分別上漲3.46%、2.24%及2.11%所致。

3. 按商品性質別觀察，商品類上漲1.23%，其中非耐用性消費品(含食物及能源等)漲1.60%，半耐用性消費品漲0.69%，耐用性消費品漲0.67%；服務類漲2.79%，其中娛樂服務漲6.17%，外食費漲4.49%。



4. 按購買頻度別觀察，「每月」至少購買1次者漲2.36%(主因肉類及外食費漲幅高)，「每季」至少購買1次者漲1.05%，「每季購買不到1次」者漲2.15%。

(三) 1-5月平均 CPI 較上年同期漲2.44%：其中商品類漲2.04%，服務類漲2.83%；若扣除蔬菜水果，漲2.49%；核心 CPI 漲2.68%。

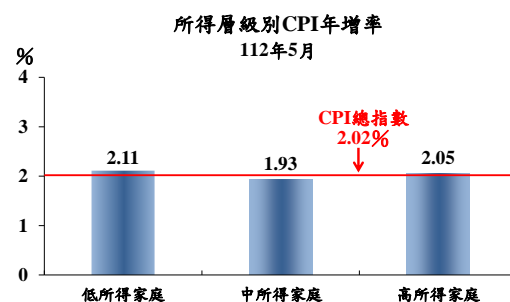
二、5月份所得層級別消費者物價指數

(一) 低所得家庭與上月持平，較上年同月漲 2.11%，1-5 月平均較上年同期漲 2.64%。

(二) 中所得家庭較上月跌 0.05%，較上年同月漲 1.93%，1-5 月平均較上年同期漲 2.39%。

(三) 高所得家庭較上月跌 0.11%，較上年同月漲 2.05%，1-5 月平均較上年同期漲 2.40%。

(四) 低所得家庭5月 CPI 較上年同月漲幅大於中、高所得家庭，主因漲幅較大的食物類支出占比(權數)較高所致；相關資料詳見表3。



三、生產者物價指數

(一) 5月較上月跌0.27%。

(二) 5月較上年同月跌3.75%，主因石油及煤製品、基本金屬、金屬製品，以及化學材料及其製品與藥品等價格下跌所致，惟電價上漲，電子零組件亦受匯率影響而上揚，抵銷部分跌幅。

(三) 1-5月平均較上年同期漲0.61%。

四、進口物價指數

(一) 5月較上月變動

以新臺幣計價跌 1.27%；以美元計價跌 1.79%。

(二) 5月較上年同月變動

1. 以新臺幣計價跌 8.56%。

2. 若剔除匯率變動因素(新臺幣對美元較上年同月貶值 3.71%)，以美元計價跌 11.95%，主因礦產品、基本金屬及其製品與化學或有關工業產品，以及機器、電機及電視影像等設備及其零件價格下跌所致。

(三) 1-5月平均較上年同期變動

以新臺幣計價跌 1.13%；以美元計價跌 7.40%。

五、出口物價指數

(一) 5月較上月變動

以新臺幣計價跌 0.31%；以美元計價跌 0.83%。

(二) 5月較上年同月變動

1. 以新臺幣計價跌 5.84%。

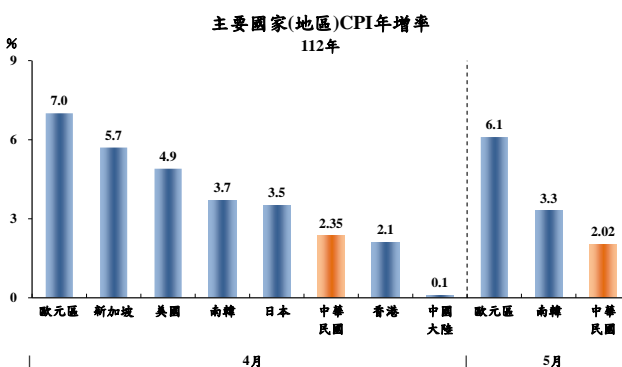
2. 若剔除匯率變動因素，以美元計價跌 9.34%，主因礦產品、塑、橡膠及其製品、化學或有關工業產品，與基本金屬及其製品，以及機器、電機及電視影像等設備及其零件價格下跌所致。

(三) 1-5月平均較上年同期變動

以新臺幣計價跌 0.97%；以美元計價跌 7.27%。

參、主要國家(地區)物價變動概況

CPI 方面，112年4月我國漲 2.35%，歐元區漲 7.0%，新加坡漲 5.7%，美國漲 4.9%，南韓漲 3.7%，日本漲 3.5%，香港漲 2.1%，中國大陸漲 0.1%；112年5月我國漲 2.02%，歐元區漲 6.1%，南韓漲 3.3%。



肆、發布概況

一、本物價新聞稿透過網際網路系統同步發送。

二、112年6月份物價指數變動概況訂於**112年7月6日下午4時**發布，並辦理資料說明會，不另發開會通知。

伍、附表

- | | |
|------------------------------|----------------------|
| 1、消費者物價指數變動分析表 | 2、消費者物價各大中小類指數變動比較表 |
| 3、所得層級別消費者物價指數變動分析表 | 4、生產者物價指數變動分析表 |
| 5、國產內銷物價指數變動分析表 | 6、進口物價指數變動分析表 |
| 7、出口物價指數變動分析表 | 8、內銷品物價指數變動分析表 |
| 9、行政院穩定物價小組關注之重要民生物資 CPI 年增率 | 10、CPI 變動對支出之影響一釋例說明 |
| 11、主要國家(地區)CPI 及食物類指數年增率 | 12、主要國際商品行情 |
| 13、國際金屬商品行情 | 14、消費者物價指數查價項目漲跌分析 |

表1 消費者物價指數變動分析表

民國112年5月

指數基期：民國110年=100

類 別	權數 (%)①	本 月 指 數	本月指數與各期比較				本年前5月指數平均			
			與上月比較 (%)	對總指數影響 (百分點)	與上年同月比較 (%)	對總指數影響 (百分點)	指數	與上年同期比較 (%)	對總指數影響 (百分點)	
總指數	1,000.00	105.04	-0.07	-0.07	2.02	2.02	104.65	2.44	2.44	
基 本 分 類	一.食物類	254.44	109.05	0.21	0.06	2.96	0.77	108.29	4.33	1.09
	穀類及其製品	15.63	108.97	1.23	0.02	4.60	0.07	107.42	4.47	0.07
	肉類	24.40	112.67	0.19	0.00	6.43	0.16	110.24	6.33	0.16
	蛋類	3.15	145.36	-11.28	-0.06	13.07	0.05	145.41	19.00	0.07
	水產品	12.05	110.52	0.40	0.01	3.17	0.04	110.12	4.59	0.06
	蔬菜	15.56	94.53	1.67	0.03	-6.31	-0.14	98.18	2.94	0.00
	水果	21.13	109.98	0.45	0.01	-5.56	-0.11	109.72	1.38	0.04
	乳類	9.91	104.61	-0.27	0.00	2.94	0.03	104.68	3.97	0.04
	食用油	2.70	110.72	-0.98	0.00	6.29	0.02	111.38	9.01	0.02
	調理食品	8.65	110.92	0.05	0.00	4.93	0.04	110.14	5.68	0.05
	二.衣著類	53.04	104.35	-0.85	-0.04	-0.64	-0.03	102.04	0.41	0.02
	成衣	37.48	104.38	-1.19	-0.05	-1.16	-0.05	101.36	0.04	0.00
	三.居住類	242.33	103.74	0.08	0.02	2.14	0.50	103.45	2.33	0.54
	房租	156.01	103.53	0.15	0.02	2.11	0.32	103.25	2.27	0.34
	住宅維修費	11.81	108.99	0.19	0.00	3.46	0.04	108.08	3.40	0.04
	家庭用品	42.90	104.78	-0.18	-0.01	1.80	0.07	104.63	2.37	0.10
	電費	12.85	98.19	0.00	0.00	2.24	0.03	97.43	2.42	0.03
	四.交通及通訊類	143.92	103.73	-0.39	-0.06	-0.11	-0.01	103.81	0.15	0.02
	交通工具	41.31	104.02	-0.27	-0.01	0.90	0.04	104.13	1.62	0.07
	通訊設備	5.04	92.55	1.37	0.01	-3.33	-0.01	91.33	-5.93	-0.02
	油料費	27.17	105.93	-2.18	-0.06	-3.83	-0.12	106.93	-2.93	-0.09
	運輸費	21.08	101.85	-0.65	-0.01	1.05	0.02	102.39	0.45	0.01
	交通工具零件及維修費	18.20	108.77	1.56	0.03	3.40	0.06	107.27	3.30	0.06
	五.醫藥保健類	47.82	102.93	0.16	0.01	1.94	0.09	102.50	1.77	0.08
	醫療費用	23.03	101.87	0.00	0.00	1.00	0.02	101.74	0.97	0.02
	藥品及保健食品	17.06	104.49	0.45	0.01	3.21	0.05	103.57	2.89	0.05
	六.教養娛樂類	128.68	103.63	-0.70	-0.09	3.01	0.36	103.99	3.12	0.38
教養費用	62.69	101.88	-0.17	-0.01	1.21	0.07	101.71	0.84	0.05	
娛樂費用	66.00	105.52	-1.18	-0.08	4.83	0.29	106.36	5.39	0.33	
七.雜項類	129.78	104.05	0.30	0.04	2.69	0.35	103.75	2.23	0.29	
美容及衛生用品	29.97	104.05	0.33	0.01	2.58	0.07	103.71	2.56	0.07	
個人隨身用品	23.34	108.26	0.81	0.02	4.64	0.11	105.99	3.53	0.08	
個人照顧服務費	13.04	107.05	1.08	0.01	7.08	0.09	110.82	5.89	0.08	
商 品 性 質 別 分 類	一.高品類	498.60	105.27	-0.10	-0.05	1.23	0.62	104.67	2.04	1.00
	非耐久性消費品	297.56	106.42	0.02	0.01	1.60	0.49	105.99	2.78	0.82
	半耐久性消費品	89.29	104.32	-0.56	-0.05	0.69	0.06	102.78	1.30	0.11
	耐久性消費品	111.74	102.96	-0.07	-0.01	0.67	0.07	102.61	0.58	0.06
	二.服務類	501.41	104.86	-0.03	-0.01	2.79	1.40	104.68	2.83	1.43
	外食費	98.25	110.32	0.39	0.04	4.49	0.45	109.09	4.26	0.42
	居住服務	177.79	103.78	0.14	0.03	2.26	0.39	103.48	2.34	0.40
交通及通訊服務	67.34	103.03	0.17	0.01	1.09	0.07	102.83	1.00	0.06	
娛樂服務	42.85	107.40	-2.05	-0.09	6.17	0.23	108.71	7.54	0.29	
購 買 度	每月至少購買1次	226.69	108.63	-0.07	0.04 ②	2.36	0.45	107.96	3.43	0.70
	每季(不含每月)至少購買1次	157.39	103.81	0.13	-0.04 ②	1.05	0.30	103.40	2.05	0.38
	每季購買不到1次	477.37	104.23	-0.19	-0.09	2.15	0.99	103.95	2.16	1.05
特 殊 類	總指數(不含蔬菜水果)	963.31	105.13	-0.11	-0.11	2.37	2.27	104.66	2.49	2.39
	總指數(不含蔬果及能源)	919.34	105.20	-0.05	-0.04	2.57	2.35	104.69	2.68	2.46
	總指數(不含設算租金)	861.46	105.26	-0.10	-0.09	2.01	1.74	104.85	2.45	2.13
所 層 級 得 別	最低20%所得家庭CPI總指數	1,000.00	105.30	0.00	0.00	2.11	2.11	104.84	2.64	2.64
	中間60%所得家庭CPI總指數	1,000.00	105.03	-0.05	-0.05	1.93	1.93	104.64	2.39	2.39
	最高20%所得家庭CPI總指數	1,000.00	104.89	-0.11	-0.11	2.05	2.05	104.55	2.40	2.40

附註：①以108-110年3年平均結構為權數。②因按年變更權數結構或蔬果細項為每月變動權數，致本月與各期比較之各類指數對總指數之影響方向及幅度不必然與漲跌之方向一致。

說明：由於受查者延誤或更正報價，本表所載資料於公布後3個月內均可能修正。

表2 消費者物價各大中小類指數變動比較表

民國111年12月至民國112年5月

各月漲跌率(%) = $\frac{\text{本月指數}}{\text{上月指數}} \times 100 - 100$

指數基期：民國110年=100

類 別	本年5月 指 數	最近六個月各月漲跌率(%)						本年5月 指數與上 年同月比 較(%)	類 別	本年5月 指 數	最近六個月各月漲跌率(%)						本年5月 指數與上 年同月比 較(%)
		12月	1月	2月	3月	4月	5月				12月	1月	2月	3月	4月	5月	
總指數	105.04	0.15	0.90	-0.62	0.25	0.76	-0.07	2.02	3.家庭用品	104.78	-0.16	-0.06	0.11	0.12	0.36	-0.18	1.80
一.食物類	109.05	0.40	0.50	-0.44	1.00	0.38	0.21	2.96	(1)紡織品	103.06	-0.21	1.03	0.01	0.23	-0.35	-1.46	0.43
1.穀類及其製品	108.97	0.00	0.46	-0.04	0.37	0.53	1.23	4.60	(2)家具	109.12	-0.20	-0.38	0.54	0.58	0.54	0.12	2.87
(1)米類及其製品	104.00	-0.21	0.60	-0.42	0.49	-0.14	1.18	3.24	(3)家庭耐久設備	101.79	0.14	-0.23	-1.26	0.36	0.59	-0.09	-0.30
(2)其他穀類及其製品	110.86	0.08	0.42	0.08	0.34	0.76	1.25	5.09	(4)餐具及其他家用品	105.50	-0.36	-0.12	1.10	-0.44	0.33	0.06	3.56
2.肉類	112.67	0.34	0.49	0.19	0.61	2.99	0.19	6.43	4.家庭管理費用	104.63	0.41	3.74	-2.10	0.47	0.34	0.11	3.32
(1)生鮮家畜	113.82	0.70	0.65	-0.06	-0.16	3.95	-0.17	7.07	5.水電燃氣	99.24	0.01	0.07	0.00	0.00	0.83	0.00	1.52
(2)生鮮家禽	110.95	-0.22	0.26	0.58	1.77	1.56	0.72	5.44	(1)燃氣	100.95	0.07	0.00	0.00	0.00	0.00	0.00	0.16
3.肉類製品	110.14	-0.10	0.11	1.06	-0.13	1.27	0.24	6.62	(2)水費	101.38	0.00	0.52	0.00	0.00	0.00	0.00	0.52
4.蛋類	145.36	0.09	1.18	2.84	15.82	6.00	-11.28	X 13.07	(3)電費	98.19	0.00	0.00	0.00	0.00	1.30	0.00	2.24
5.水產品	110.52	1.04	2.99	-1.17	0.85	-0.10	0.40	3.17	(4)公共附加費	100.09	0.00	0.00	0.00	0.00	0.00	0.00	0.00
6.加工水產品	106.50	0.42	0.44	0.84	0.08	0.41	-0.41	3.48	四.交通及通訊類	103.73	0.03	0.71	-0.13	-0.16	0.56	-0.39	-0.11
7.蔬菜	94.53	2.36	0.69	-9.88	-4.55	-1.62	1.67	-6.31	1.交通及通訊設備	102.98	-0.05	0.63	0.08	0.30	-0.03	-0.12	0.55
(1)根菜	110.37	1.95	-0.42	-5.36	-1.16	3.32	4.74	▲ 11.59	(1)交通工具	104.02	0.03	0.81	0.06	0.23	0.01	-0.27	0.90
(2)莖菜	100.70	-4.96	0.22	-4.68	-1.84	2.08	1.71	2.24	(2)通訊設備	92.55	-0.92	-1.28	0.27	1.05	-0.37	1.37	-3.33
(3)葉菜	84.30	5.47	-7.08	-16.38	-8.86	-3.59	7.91	▲ -20.77	2.油料費	105.93	0.14	0.81	0.01	-0.98	2.04	-2.18	-3.83
(4)果菜及其他	94.76	3.10	8.31	-7.18	-5.35	-5.13	-2.96	-4.29	3.交通服務及維修零件	103.17	0.04	0.71	-0.34	-0.12	0.33	0.17	1.19
8.加工蔬菜	112.62	0.17	-0.86	1.51	0.31	0.18	0.42	4.91	(1)運輸費	101.85	0.10	1.85	-1.91	-0.29	0.84	-0.65	1.05
9.水果	109.98	0.73	1.65	-1.96	6.83	-3.84	0.45	-5.56	(2)通訊費	99.21	0.02	0.40	0.09	0.01	-0.07	-0.17	-0.56
10.加工水果	107.41	-0.06	-1.24	1.23	0.34	-0.44	0.51	3.37	(3)交通工具零件及維修費	108.77	0.05	0.32	0.40	0.02	0.10	1.56	3.40
11.乳類	104.61	0.22	-0.41	-0.13	0.38	0.04	-0.27	2.94	(4)其他交通服務費	102.61	-0.04	-0.44	0.88	-0.28	0.55	0.01	1.24
12.食用油	110.72	-0.20	-1.05	1.51	-0.89	0.42	-0.98	6.29	五.醫療保健類	102.93	0.31	0.05	0.39	0.08	0.30	0.16	1.94
13.調味品	104.82	-0.14	-0.19	1.12	-0.04	0.63	0.58	2.85	1.醫療費用	101.87	0.02	0.26	0.07	0.02	0.18	0.00	1.00
14.酒	101.71	0.17	-0.23	0.54	-0.18	0.31	0.47	0.77	2.藥品及保健食品	104.49	0.80	-0.45	0.97	0.02	0.54	0.45	3.21
15.非酒精性飲料及材料	105.78	-0.47	-1.16	1.25	0.56	1.52	-0.09	3.18	3.醫療保健器材	102.57	0.07	0.61	0.09	0.34	0.14	-0.05	1.92
16.調理食品	110.92	0.32	0.54	0.46	-0.05	1.00	0.05	4.93	六.教養娛樂類	103.63	0.59	2.18	-1.35	-0.27	1.01	-0.70	3.01
17.外食費	110.32	0.30	0.53	0.49	0.68	0.73	0.39	4.49	1.教養費用	101.88	-0.01	-0.11	0.15	0.31	0.25	-0.17	1.21
18.其他食品	107.78	0.08	-1.60	2.24	-0.21	0.60	0.65	4.51	(1)書報期刊	105.91	0.45	-0.14	1.54	0.05	0.14	0.09	3.90
二.衣著類	104.35	-1.89	-2.36	-1.14	-0.42	5.73	-0.85	-0.64	(2)學雜費	100.88	0.00	0.00	0.00	0.00	0.00	0.00	0.53
1.成衣	104.38	-2.38	-3.07	-2.26	-0.50	7.96	-1.19	-1.16	(3)補習及學習費	106.23	0.06	-0.01	0.35	0.16	0.52	0.11	4.19
(1)男用衣著	102.35	-1.05	-0.94	-1.46	0.33	4.46	-1.36	-0.45	(4)教養設備及用具	95.59	-0.32	-0.34	-0.60	0.98	0.19	-0.86	-3.20
(2)女用衣著	105.33	-2.87	-4.10	-2.64	-0.75	9.81	-1.16	-1.83	2.娛樂費用	105.52	1.17	4.27	-2.66	-0.78	1.70	-1.18	4.83
(3)兒童衣著及學生制服	104.19	-2.92	-2.59	-2.03	-1.31	6.45	-0.87	1.11	(1)娛樂設備	102.98	0.50	0.85	0.57	-0.45	-0.63	0.61	2.66
2.鞋類	103.67	-0.54	-0.76	1.80	-0.08	0.30	-0.02	0.45	(2)娛樂服務	107.40	1.58	6.02	-4.23	-0.96	2.90	-2.05	6.17
3.衣著服務及配件	105.85	-0.35	0.37	0.70	-0.72	1.10	0.14	1.92	七.雜項類	104.05	0.27	3.30	-2.07	0.15	0.69	0.30	2.69
三.居住類	103.74	0.12	0.34	-0.01	0.16	0.26	0.08	2.14	1.香菸及檳榔	103.59	0.91	2.54	0.44	-0.20	1.47	0.49	0.35
1.房租	103.53	0.20	0.25	0.10	0.16	0.13	0.15	2.11	2.美容及衛生用品	104.05	0.40	0.15	0.34	-0.53	0.35	0.33	2.58
2.住宅維修費	108.99	-0.15	0.13	0.17	0.33	0.87	0.19	3.46	3.個人隨身用品	108.26	0.19	0.98	0.37	1.46	1.41	0.81	4.64
(1)維修材料	115.25	0.06	0.02	0.30	0.43	0.26	0.14	3.57	4.個人照顧服務費	107.05	1.13	25.15	-18.37	0.11	0.05	1.08	7.08
(2)維修服務	107.14	-0.21	0.16	0.12	0.30	1.06	0.21	3.42	5.理容服務費	103.19	-0.59	1.33	-0.62	0.16	0.63	-1.38	2.89
									6.其他	101.33	-0.01	0.07	0.15	0.03	0.20	0.00	0.96

說明：1. 由於受查者延誤或更正報價，本表所載資料於公布後3個月內均可能修正。

2. ▲為本月份漲幅較大者，×為跌幅較大者。

表3 所得層級別消費者物價指數變動分析表

指數基期:民國110年=100

民國112年5月

七大基本分類		權數 (%)①	本月 指數	本月指數與各期比較				本年前5月指數平均		
				與上月 比較(%)	對總指數 影響(百分點)	與上年同月 比較(%)	對總指數 影響(百分點)	指數	與上年同期 比較(%)	對總指數 影響(百分點)
全體 家庭	總指數	1,000.00	105.04	-0.07	-0.07	2.02	2.02	104.65	2.44	2.44
	食物類	254.44	109.05	0.21	0.06	2.96	0.77	108.29	4.33	1.09
	衣著類	53.04	104.35	-0.85	-0.04	-0.64	-0.03	102.04	0.41	0.02
	居住類	242.33	103.74	0.08	0.02	2.14	0.50	103.45	2.33	0.54
	交通及通訊類	143.92	103.73	-0.39	-0.06	-0.11	-0.01	103.81	0.15	0.02
	醫藥保健類	47.82	102.93	0.16	0.01	1.94	0.09	102.50	1.77	0.08
	教養娛樂類	128.68	103.63	-0.70	-0.09	3.01	0.36	103.99	3.12	0.38
	雜項類	129.78	104.05	0.30	0.04	2.69	0.35	103.75	2.23	0.29
可支配 所得最 低 20% 家庭	總指數	1,000.00	105.30	0.00	0.00	2.11	2.11	104.84	2.64	2.64
	食物類	294.57	108.70	0.18	0.05	2.61	0.78	108.04	4.31	1.24
	衣著類	43.15	104.61	-0.99	-0.04	-0.65	-0.03	102.38	0.70	0.03
	居住類	310.16	103.49	0.08	0.02	2.13	0.65	103.21	2.34	0.71
	交通及通訊類	101.52	103.52	-0.45	-0.05	-0.17	-0.02	103.52	-0.02	-0.01
	醫藥保健類	59.96	103.05	0.11	0.01	1.99	0.11	102.62	1.86	0.11
	教養娛樂類	69.03	105.17	-0.40	-0.03	4.49	0.29	105.41	4.09	0.27
	雜項類	121.61	105.04	0.32	0.04	2.90	0.34	104.44	2.41	0.29
可支配 所得中 間 60% 家庭	總指數	1,000.00	105.03	-0.05	-0.05	1.93	1.93	104.64	2.39	2.39
	食物類	267.40	108.88	0.21	0.06	2.77	0.75	108.19	4.20	1.12
	衣著類	52.50	104.33	-0.86	-0.04	-0.67	-0.03	102.19	0.52	0.03
	居住類	247.09	103.60	0.08	0.02	2.09	0.50	103.31	2.29	0.54
	交通及通訊類	138.08	103.75	-0.34	-0.05	-0.17	-0.02	103.79	0.08	0.01
	醫藥保健類	47.09	103.03	0.17	0.01	2.00	0.09	102.59	1.82	0.08
	教養娛樂類	119.23	103.66	-0.66	-0.08	2.87	0.32	103.98	3.01	0.34
	雜項類	128.62	103.96	0.29	0.04	2.52	0.33	103.65	2.08	0.27
可支配 所得最 高 20% 家庭	總指數	1,000.00	104.89	-0.11	-0.11	2.05	2.05	104.55	2.40	2.40
	食物類	221.10	109.14	0.25	0.06	3.10	0.70	108.34	4.34	0.95
	衣著類	56.67	104.49	-0.79	-0.04	-0.49	-0.03	101.89	0.32	0.02
	居住類	215.63	104.13	0.07	0.01	2.22	0.46	103.84	2.44	0.51
	交通及通訊類	165.56	103.72	-0.39	-0.06	-0.02	0.00	103.85	0.27	0.05
	醫藥保健類	45.75	102.72	0.18	0.01	1.82	0.08	102.32	1.67	0.07
	教養娛樂類	161.28	103.41	-0.81	-0.13	3.02	0.44	103.82	3.15	0.47
	雜項類	134.01	103.85	0.31	0.04	2.78	0.39	103.72	2.36	0.33

附註：①以108-110年3年平均結構為權數。

說明：由於受查者延誤或更正報價，本表所載資料於公布後3個月內均可能修正。

表4 生產者物價指數變動分析表

指數基期：民國110年=100

民國112年5月

類別	權數 (%) ^①	本月 指數	本月指數與各期比較				本年前5月指數平均		
			與上月 比較(%)	對總指數 影響(百分點)	與上年同月 比較(%)	對總指數 影響(百分點)	指數	與上年同期 比較(%)	對總指數 影響(百分點)
總指數	1,000.00	109.09	-0.27	-0.27	-3.75	-3.75	109.28	0.61	0.61
一.農林漁牧業產品	34.96	108.63	-0.67	-0.02	-0.11	0.01 ^②	109.02	5.33	0.24
1.農產品	17.23	97.02	0.18	0.00	-7.01	-0.10	99.19	-1.59	0.00
2.禽畜產品	12.79	122.10	-0.78	-0.01	6.84	0.08	118.69	13.07	0.18
3.林產品	0.01	100.62	0.00	0.00	-0.76	0.00	100.60	-0.96	0.00
4.水產品	4.93	114.23	-2.86	-0.01	2.72	0.03	118.40	8.26	0.06
二.土石及礦產品	1.59	104.92	0.05	0.00	2.09	0.00	104.81	3.12	0.00
1.石油及天然氣	0.09	102.23	0.00	0.00	0.00	0.00	102.23	0.00	0.00
2.土石採取及其他礦產品	1.50	105.12	0.06	0.00	2.25	0.00	105.00	3.36	0.00
三.製造業產品	910.41	107.67	-0.32	-0.29	-5.19	-4.68	107.90	-0.95	-0.86
1.食品及飼品	29.78	111.36	-0.43	-0.01	3.06	0.10	111.35	5.10	0.17
2.飲料	5.76	102.62	0.04	0.00	1.86	0.01	102.54	1.87	0.01
3.菸類	5.22	101.25	0.00	0.00	0.62	0.00	101.22	0.73	0.00
4.紡織品	14.08	108.15	-0.38	-0.01	-1.98	-0.03	108.44	1.25	0.03
5.成衣及服飾品	1.05	107.08	0.29	0.00	2.71	0.00	106.32	3.48	0.00
6.皮革及其製品	0.62	111.39	-0.15	0.00	3.51	0.00	111.24	6.52	0.01
7.木竹製品	1.38	108.40	-0.03	0.00	-2.55	0.00	108.60	0.85	0.00
8.紙漿、紙、紙製品及印刷品	16.12	103.60	-0.27	0.00	-2.74	-0.04	104.31	-1.35	-0.02
9.石油及煤製品	45.89	117.39	-4.62	-0.23	-20.44	-1.53	123.09	-6.95	-0.49
10.化學材料及其製品與藥品	131.24	96.51	-1.16	-0.13	-15.72	-2.36	96.88	-11.86	-1.79
11.橡膠及塑膠製品	25.99	106.18	-0.02	0.00	-0.05	0.00	105.99	2.37	0.06
12.非金屬礦物製品	18.39	112.74	-0.36	-0.01	4.08	0.08	112.85	6.97	0.13
13.基本金屬	64.37	101.19	-0.88	-0.05	-11.98	-0.94	101.05	-7.98	-0.63
14.金屬製品	57.63	107.17	0.54	0.03	-7.93	-0.51	106.53	-5.48	-0.36
15.電子零組件	307.11	114.05	0.44	0.14	1.98	0.32	114.00	6.49	1.32
16.電腦、電子產品及光學製品	53.50	106.07	-0.42	-0.02	0.10	0.01	106.11	3.18	0.17
17.電力設備及配備	25.43	111.67	-0.04	0.00	-0.62	-0.02	111.16	2.60	0.07
18.機械設備	47.88	109.85	0.15	0.01	2.16	0.10	109.51	4.76	0.22
19.運輸工具及零件	42.82	106.87	0.12	0.01	2.78	0.11	106.49	4.03	0.17
20.家具及裝設品	3.31	111.09	0.26	0.00	1.29	0.00	110.67	4.00	0.01
21.雜項工業製品	12.85	108.85	0.16	0.00	2.57	0.03	108.43	4.87	0.05
四.水電燃氣	53.05	132.56	0.70	0.05	16.53	0.91	132.05	22.54	1.23
1.水	2.18	101.44	-0.96	0.00	0.47	0.00	102.03	1.05	0.00
2.電	39.52	129.09	1.05	0.05	22.59	0.89	125.07	21.64	0.88
3.燃氣	11.36	172.10	0.00	0.00	7.22	0.02	183.03	35.68	0.35

附註：①以110年結構為權數。②因基期改變變更權數結構，致本月與各期比較之各類指數對總指數之影響方向及幅度不必然與漲跌之方向一致。

說明：由於受查者延誤或更正報價，本表所載資料於公布3個月內均可能修正。

表5 國產內銷物價指數變動分析表

指數基期：民國110年=100

民國112年5月

類別	權數 (%) ^①	本月 指數	本月指數與各期比較				本年前5月指數平均		
			與上月 比較(%)	對總指數 影響(百分點)	與上年同月 比較(%)	對總指數 影響(百分點)	指數	與上年同期 比較(%)	對總指數 影響(百分點)
總指數	1,000.00	108.02	-0.41	-0.41	-2.48	-2.48	108.18	0.67	0.67
一.農林漁牧業產品	68.50	108.75	-0.61	-0.04	0.26	0.04	108.97	5.68	0.44
1.農產品	34.41	97.00	0.18	0.01	-6.99	-0.21	99.20	-1.62	-0.02
2.禽畜產品	25.95	122.10	-0.78	-0.02	6.84	0.18	118.69	13.07	0.35
3.林產品	0.03	100.62	0.00	0.00	-0.76	0.00	100.60	-0.96	0.00
4.水產品	8.11	118.61	-2.88	-0.02	9.02	0.07	122.29	13.18	0.11
二.土石及礦產品	3.22	104.92	0.05	0.00	2.09	0.01	104.81	3.12	0.01
1.石油及天然氣	0.17	102.23	0.00	0.00	0.00	0.00	102.23	0.00	0.00
2.土石採取及其他礦產品	3.05	105.11	0.05	0.00	2.24	0.01	105.00	3.36	0.01
三.製造業產品	820.62	104.76	-0.58	-0.46	-5.31	-4.32	105.00	-2.65	-2.17
1.食品及飼品	58.06	111.39	-0.46	-0.03	3.06	0.19	111.41	5.10	0.32
2.飲料	10.76	102.24	0.01	0.00	1.73	0.02	102.20	1.64	0.02
3.菸類	10.21	100.91	0.00	0.00	0.44	0.00	100.91	0.44	0.00
4.紡織品	16.30	104.30	-0.76	-0.01	-3.69	-0.06	104.96	-1.73	-0.03
5.成衣及服飾品	1.26	104.73	0.17	0.00	2.37	0.00	104.23	2.62	0.00
6.皮革及其製品	0.64	108.80	-0.38	0.00	1.08	0.00	109.03	3.52	0.00
7.木竹製品	2.46	109.06	0.01	0.00	-3.44	-0.01	109.31	0.19	0.00
8.紙漿、紙、紙製品及印刷品	27.15	103.64	-0.28	-0.01	-2.36	-0.06	104.38	-1.46	-0.04
9.石油及煤製品	60.38	108.99	-2.72	-0.17	-6.82	-0.47	111.68	-2.83	-0.21
10.化學材料及其製品與藥品	144.58	99.90	-0.87	-0.12	-12.96	-2.03	100.07	-9.98	-1.57
11.橡膠及塑膠製品	27.43	102.15	-0.16	0.00	-2.24	-0.05	102.22	-1.02	-0.02
12.非金屬礦物製品	33.39	112.76	-0.27	-0.01	4.56	0.15	112.77	7.29	0.24
13.基本金屬	96.23	99.88	-1.55	-0.14	-12.88	-1.41	100.32	-8.38	-0.91
14.金屬製品	54.29	105.74	-0.33	-0.02	-5.56	-0.34	105.22	-2.22	-0.13
15.電子零組件	134.57	108.87	0.30	0.04	-1.49	-0.25	108.69	0.86	-0.06 ^②
16.電腦、電子產品及光學製品	14.68	99.22	-0.27	0.00	-3.57	-0.05	99.84	-2.18	-0.03
17.電力設備及配備	35.04	110.96	-0.17	-0.01	-1.18	-0.05	110.69	1.84	0.06
18.機械設備	37.98	106.34	0.07	0.00	0.74	0.03	106.34	2.25	0.08
19.運輸工具及零件	48.90	103.74	0.10	0.00	1.32	0.06	103.51	1.66	0.08
20.家具及裝設品	1.73	105.83	0.00	0.00	3.38	0.01	105.83	3.38	0.01
21.雜項工業製品	4.59	103.60	-0.01	0.00	0.64	0.00	103.48	1.40	0.01
四.水電燃氣	107.67	132.58	0.70	0.10	16.53	1.79	132.07	22.55	2.38
1.水	4.42	101.44	-0.96	0.00	0.47	0.00	102.03	1.05	0.00
2.電	80.20	129.09	1.05	0.10	22.59	1.77	125.07	21.64	1.72
3.燃氣	23.05	172.37	0.00	0.00	7.26	0.02	183.32	35.78	0.66

附註：①以110年結構為權數。②因基期改變變更權數結構，致本月與各期比較之各類指數對總指數之影響方向及幅度不必然與漲跌之方向一致。

說明：由於受查者延誤或更正報價，本表所載資料於公布後3個月內均可能修正。

表6 進口物價指數變動分析表

指數基期：民國110年=100

民國112年5月

類別	權數 (%)①	本月 指數	本月指數與各期比較				本年前5月指數平均					
			與上月 比較(%)	對總指數 影響(百分點)	與上年同月 比較(%)	對總指數 影響(百分點)	指數	與上年同期比 較(%)	對總指數 影響(百分點)			
總指數	1,000.00	110.21	-1.27	-1.27	-8.56	-8.56	111.97	-1.13	-1.13			
按新臺幣計價	基本分類	第1類 動物產品	10.89	119.07	-0.78	-0.01	-2.79	-0.04	119.20	2.61	0.04	
		第2類 植物產品	16.04	116.14	-1.94	-0.03	-9.02	-0.18	118.71	1.11	0.04	
		第4類 調製食品、飲料、酒及菸類	14.68	117.58	0.80	0.01	9.44	0.14	115.82	10.33	0.16	
		第5類 礦產品	155.00	124.12	-5.20	-0.97	-24.48	-5.96	133.23	-7.07	-1.51	
		第6類 化學或有關工業產品	91.08	108.21	-1.65	-0.15	-8.38	-0.82	109.75	-2.09	-0.21	
		第7類 塑、橡膠及其製品	30.05	101.57	-0.17	0.00	-4.75	-0.13	101.50	-1.52	-0.04	
		第8類 皮革及其製品	2.91	116.28	0.20	0.00	7.34	0.02	114.01	9.23	0.03	
		第9類 木及木製品	4.04	109.41	-0.56	0.00	-5.69	-0.02	109.46	0.69	0.00	
		第10類 木漿、紙及其製品	7.42	104.94	-1.24	-0.01	-6.50	-0.05	107.52	1.98	0.02	
		第11類 紡織及其製品	10.43	109.48	-0.50	-0.01	-6.03	-0.07	109.71	-1.35	-0.01	
		第13類 石料製品、玻璃及玻璃器	8.96	99.93	0.16	0.00	0.32	0.00	99.78	1.01	0.01	
		第15類 基本金屬及其製品	78.72	107.04	-1.34	-0.10	-12.45	-1.08	108.03	-6.12	-0.54	
		第16類 機器、電機及電視影像等設備及其零件	481.20	104.20	-0.01	0.00	-1.34	-0.57	104.40	1.61	0.52	
		第17類 運輸工具	29.95	106.17	-0.04	0.00	2.54	0.07	105.79	4.22	0.12	
		第18類 光學、計量、醫療儀器、樂器及其零件	47.01	110.70	0.13	0.01	4.95	0.19	110.14	6.70	0.27	
		第20類 雜項製品	7.97	106.85	-0.18	0.00	2.66	0.02	107.00	4.73	0.03	
		用途別	農工原料	717.73	111.66	-1.66	-1.22	-11.81	-9.12	114.13	-2.76	-2.08
			資本用品	162.25	104.00	-0.38	-0.06	3.28	0.38	103.88	4.03	0.49
			消費用品	120.03	107.20	-0.01	0.00	1.64	0.18	107.27	4.15	0.47
			非耐久消費用品	58.39	109.65	0.13	0.01	2.36	0.13	108.95	4.48	0.27
耐久消費用品	61.63		104.64	-0.15	-0.01	0.94	0.05	105.45	3.78	0.20		
總指數	1,000.00	100.42	-1.79	-1.79	-11.95	-11.95	102.81	-7.40	-7.40			
按美元計價	基本分類	第1類 動物產品	10.89	108.47	-1.29	-0.02	-6.39	-0.09	109.42	-3.91	-0.06	
		第2類 植物產品	16.04	105.82	-2.45	-0.04	-12.40	-0.26	108.99	-5.27	-0.11	
		第4類 調製食品、飲料、酒及菸類	14.68	107.15	0.27	0.00	5.37	0.08	106.35	3.23	0.05	
		第5類 礦產品	155.00	113.03	-5.71	-1.07	-27.28	-6.70	122.28	-12.81	-2.93	
		第6類 化學或有關工業產品	91.08	98.59	-2.17	-0.20	-11.79	-1.15	100.77	-8.31	-0.83	
		第7類 塑、橡膠及其製品	30.05	92.57	-0.69	-0.02	-8.28	-0.22	93.21	-7.81	-0.22	
		第8類 皮革及其製品	2.91	105.98	-0.32	0.00	3.36	0.01	104.69	2.25	0.01	
		第9類 木及木製品	4.04	99.68	-1.07	0.00	-9.18	-0.04	100.48	-5.71	-0.02	
		第10類 木漿、紙及其製品	7.42	95.61	-1.77	-0.01	-9.98	-0.08	98.73	-4.47	-0.04	
		第11類 紡織及其製品	10.43	99.77	-1.01	-0.01	-9.51	-0.11	100.74	-7.64	-0.09	
		第13類 石料製品、玻璃及玻璃器	8.96	91.09	-0.36	0.00	-3.40	-0.02	91.64	-5.51	-0.04	
		第15類 基本金屬及其製品	78.72	97.51	-1.84	-0.14	-15.69	-1.36	99.17	-12.06	-1.06	
		第16類 機器、電機及電視影像等設備及其零件	481.20	94.97	-0.52	-0.24	-4.99	-1.89	95.88	-4.91	-1.87	
		第17類 運輸工具	29.95	96.77	-0.55	-0.02	-1.27	-0.04	97.15	-2.49	-0.07	
		第18類 光學、計量、醫療儀器、樂器及其零件	47.01	100.89	-0.39	-0.02	1.06	0.04	101.14	-0.15	0.00	
		第20類 雜項製品	7.97	97.38	-0.69	-0.01	-1.15	-0.01	98.26	-2.00	-0.01	
		用途別	農工原料	717.73	101.73	-2.17	-1.59	-15.09	-11.67	104.77	-8.91	-6.82
			資本用品	162.25	94.80	-0.90	-0.14	-0.55	-0.05	95.41	-2.67	-0.29
			消費用品	120.03	97.69	-0.53	-0.06	-2.14	-0.23	98.50	-2.55	-0.29
			非耐久消費用品	58.39	99.92	-0.40	-0.02	-1.45	-0.09	100.05	-2.22	-0.13
耐久消費用品	61.63		95.37	-0.68	-0.04	-2.82	-0.15	96.85	-2.89	-0.15		

附註：①以110年結構為權數。

說明：1.表列基本分類係採國際商品統一(HS)分類系統，惟受限於版面，類別名稱經適度簡化。

3.匯率採當月買賣平均匯率，5月美元匯率為30.73。

2.基本分類中，部分類章因考量對廠商或具特定性，納計彙編總指數，但不單獨公布該類章。

4.由於受查者延誤或更正報價，本表所載資料於公布後3個月內均可能修正。

表7 出口物價指數變動分析表

指數基期：民國110年=100

民國112年5月

	類別	權數 (%)①	本月 指數	本月指數與各期比較				本年前5月指數平均			
				與上月 比較(%)	對總指數 影響(百分點)	與上年同月 比較(%)	對總指數 影響(百分點)	指數	與上年同期比 較(%)	對總指數 影響(百分點)	
按新 臺幣 計價	總指數	1,000.00	108.27	-0.31	-0.31	-5.84	-5.84	108.65	-0.97	-0.97	
	第1類 動物產品	4.13	111.61	-0.24	0.00	-4.91	-0.02	112.83	-0.87	0.00	
	第2類 植物產品	1.97	106.32	0.09	0.00	2.65	0.01	105.92	4.53	0.01	
	第4類 調製食品、飲料、酒及菸類	6.91	108.77	0.07	0.00	3.27	0.02	108.22	5.06	0.04	
	第5類 礦產品	27.54	126.44	-9.63	-0.34	-35.04	-2.14	140.22	-12.05	-0.62	
	第6類 化學或有關工業產品	53.20	105.21	-1.25	-0.07	-12.82	-0.85	105.69	-6.86	-0.45	
	第7類 塑、橡膠及其製品	67.90	94.52	-1.41	-0.09	-13.66	-0.98	95.28	-9.58	-0.70	
	第8類 皮革及其製品	1.12	115.32	-0.03	0.00	6.77	0.01	114.77	9.87	0.02	
	第10類 木漿、紙及其製品	4.84	103.30	-0.41	0.00	-4.84	-0.03	103.84	-1.32	-0.01	
	第11類 紡織及其製品	20.53	112.27	0.11	0.00	0.76	0.02	111.86	5.46	0.15	
	第13類 石料製品、玻璃及玻璃器	6.09	108.54	-0.36	0.00	0.09	0.00	108.91	2.76	0.02	
	第15類 基本金屬及其製品	83.64	107.78	0.56	0.05	-7.85	-0.78	107.09	-4.62	-0.45	
	第16類 機器、電機及電視影像等設備及其零件	627.36	109.01	0.16	0.10	-2.13	-1.29	109.16	1.41	0.69	
	第17類 運輸工具	30.93	112.49	0.23	0.01	5.00	0.14	111.70	7.77	0.22	
	第18類 光學、計量、醫療儀器、樂器及其零件	45.70	100.73	0.61	0.03	-0.10	-0.01	99.20	0.39	0.02	
	第20類 雜項製品	17.17	115.27	0.43	0.01	4.04	0.06	114.55	7.90	0.12	
	用途 分類	農工原料	814.81	107.86	-0.31	-0.25	-6.53	-5.62	108.35	-1.57	-1.30
		資本用品	93.83	110.06	0.07	0.01	3.10	0.20	109.58	5.75	0.35
		消費用品	91.35	111.00	-0.76	-0.06	-5.96	-0.41	111.25	0.23	-0.02 ②
		非耐久消費用品	19.98	112.37	0.09	0.00	-11.21	-0.39	112.10	-4.02	-0.13
		耐久消費用品	71.38	110.77	-1.04	-0.07	1.64	-0.02 ②	111.18	6.07	0.12
按美 元 計價	總指數	1,000.00	98.65	-0.83	-0.83	-9.34	-9.34	99.76	-7.27	-7.27	
	第1類 動物產品	4.13	101.67	-0.76	0.00	-8.43	-0.04	103.57	-7.23	-0.04	
	第2類 植物產品	1.97	96.90	-0.43	0.00	-1.16	0.00	97.27	-2.18	-0.01	
	第4類 調製食品、飲料、酒及菸類	6.91	99.14	-0.44	0.00	-0.56	0.00	99.39	-1.68	-0.01	
	第5類 礦產品	27.54	115.15	-10.11	-0.36	-37.45	-2.31	128.71	-17.33	-0.94	
	第6類 化學或有關工業產品	53.20	95.85	-1.76	-0.09	-16.06	-1.06	97.03	-12.76	-0.84	
	第7類 塑、橡膠及其製品	67.90	86.13	-1.92	-0.12	-16.86	-1.21	87.49	-15.34	-1.12	
	第8類 皮革及其製品	1.12	105.10	-0.56	0.00	2.81	0.00	105.40	2.84	0.00	
	第10類 木漿、紙及其製品	4.84	94.12	-0.95	0.00	-8.38	-0.05	95.34	-7.63	-0.05	
	第11類 紡織及其製品	20.53	102.31	-0.42	-0.01	-2.97	-0.08	102.71	-1.26	-0.03	
	第13類 石料製品、玻璃及玻璃器	6.09	98.92	-0.87	-0.01	-3.61	-0.02	100.01	-3.83	-0.02	
	第15類 基本金屬及其製品	83.64	98.16	0.03	0.00	-11.27	-1.11	98.28	-10.72	-1.07	
	第16類 機器、電機及電視影像等設備及其零件	627.36	99.33	-0.37	-0.23	-5.77	-3.32	100.23	-5.08	-2.92	
	第17類 運輸工具	30.93	102.52	-0.29	-0.01	1.10	0.03	102.57	0.86	0.03	
	第18類 光學、計量、醫療儀器、樂器及其零件	45.70	91.80	0.09	0.00	-3.81	-0.16	91.09	-6.06	-0.26	
	第20類 雜項製品	17.17	105.05	-0.10	0.00	0.19	0.00	105.19	1.01	0.02	
	用途 分類	農工原料	814.81	98.28	-0.83	-0.68	-9.99	-8.64	99.48	-7.84	-6.81
		資本用品	93.83	100.31	-0.44	-0.04	-0.72	-0.05	100.62	-1.04	-0.06
		消費用品	91.35	101.14	-1.29	-0.11	-9.45	-0.64	102.15	-6.14	-0.40
		非耐久消費用品	19.98	102.38	-0.43	-0.01	-14.51	-0.50	102.92	-10.09	-0.34
		耐久消費用品	71.38	100.95	-1.55	-0.10	-2.13	-0.13	102.10	-0.71	-0.06

附註：①以110年結構為權數。 ②因基期改變變權數結構，致本月與各期比較之各類指數對總指數之影響方向及幅度不必然與漲跌之方向一致。

說明：1.表列基本分類係採國際商品統一(HS)分類系統，惟受限於版面，類別名稱經適度簡化。

2.基本分類中，部分類章因考量對廠商或具特定性，納計彙編總指數，但不單獨公布該類章。

3.匯率採當月買賣平均匯率，5月美元匯率為30.73。

4.由於受查者延誤或更正報價，本表所載資料於公布後3個月內均可能修正。

表8 內銷品物價指數變動分析表

指數基期：民國110年=100

民國112年5月

類別	權數 (%)①	本月 指數	本月指數與各期比較				本年前5月指數平均			
			與上月 比較(%)	對總指數 影響(百分點)	與上年同月 比較(%)	對總指數 影響(百分點)	指數	與上年同期 比較(%)	對總指數 影響(百分點)	
總指數	1,000.00	109.20	-0.91	-0.91	-6.02	-6.02	110.26	-0.38	-0.38	
基	一.農林漁牧業產品	38.91	111.03	-1.07	-0.04	-3.52	-0.15	111.89	3.52	0.18
	1.農產品	23.24	104.02	-0.85	-0.02	-9.82	-0.24	106.61	-1.90	-0.02
	2.禽畜產品	11.13	122.10	-0.78	-0.01	6.84	0.07	118.69	13.07	0.15
	3.林產品	0.18	107.35	-1.46	0.00	-5.56	0.00	104.42	-0.23	0.00
4.水產品	4.36	122.29	-2.79	-0.01	5.69	0.03	125.11	10.43	0.05	
二.土石及礦產品	73.55	129.51	-4.71	-0.43	-23.49	-2.75	138.59	-4.48	-0.43	
	1.石油及天然氣	48.20	122.00	-6.59	-0.39	-28.73	-2.31	127.64	-12.92	-0.92
2.土石採取及其他礦產品	25.35	144.52	-1.37	-0.05	-12.67	-0.44	160.40	12.85	0.49	
本	三.製造業產品	841.35	105.47	-0.58	-0.47	-4.94	-3.89	105.92	-1.43	-1.15
	1.食品及飼品	37.20	113.93	-0.15	-0.01	1.88	0.07	113.55	4.72	0.20
	2.飲料	6.91	103.48	0.05	0.00	2.32	0.02	103.10	2.34	0.02
	3.菸類	4.94	101.55	0.01	0.00	1.24	0.01	101.32	0.99	0.00
	4.紡織品	8.69	106.40	-0.62	-0.01	-3.09	-0.03	106.89	-0.85	-0.01
	5.成衣及服飾品	4.05	106.03	0.20	0.00	2.08	0.01	105.67	3.79	0.02
	6.皮革及其製品	3.18	112.31	0.18	0.00	6.05	0.02	110.78	7.70	0.03
	7.木竹製品	3.20	109.58	-0.32	0.00	-4.89	-0.02	109.85	0.65	0.00
	8.紙漿、紙、紙製品及印刷品	16.58	104.17	-0.53	-0.01	-3.31	-0.05	105.37	-0.15	0.00
	9.石油及煤製品	41.03	106.43	-4.65	-0.19	-16.54	-0.88	111.73	-9.36	-0.52
	10.化學材料及其製品與藥品	123.31	103.84	-1.22	-0.14	-10.88	-1.45	104.58	-6.25	-0.85
	11.橡膠及塑膠製品	20.62	102.23	-0.24	0.00	-0.61	-0.01	102.27	0.72	0.01
	12.非金屬礦物製品	19.88	109.84	-0.16	0.00	3.29	0.06	109.80	5.75	0.11
	13.基本金屬	80.89	103.28	-1.53	-0.12	-13.37	-1.24	104.09	-7.76	-0.72
	14.金屬製品	28.10	106.34	-0.30	-0.01	-4.48	-0.13	105.77	-1.27	-0.04
	15.電子零組件	221.15	105.91	0.29	0.06	-2.96	-0.58	105.94	0.40	-0.03②
	16.電腦、電子產品及光學製品	61.11	105.60	-0.06	0.00	1.27	0.05	105.99	3.98	0.18
	17.電力設備及配備	33.59	109.71	-0.01	0.00	0.51	0.02	109.52	3.55	0.11
	18.機械設備	79.41	102.77	-0.58	-0.04	2.23	0.14	102.86	2.97	0.20
	19.運輸工具及零件	39.61	104.72	0.06	0.00	1.90	0.07	104.41	2.80	0.11
	20.家具及裝設品	2.40	109.58	0.04	0.00	3.21	0.01	109.65	5.26	0.01
21.雜項工業製品	5.50	106.46	-0.04	0.00	2.53	0.01	106.22	3.86	0.02	
類	四.水電燃氣	46.19	132.58	0.70	0.04	16.53	0.76	132.07	22.55	1.03
	1.水	1.89	101.44	-0.96	0.00	0.47	0.00	102.03	1.05	0.00
	2.電	34.41	129.09	1.05	0.04	22.59	0.74	125.07	21.64	0.74
	3.燃氣	9.89	172.37	0.00	0.00	7.26	0.01	183.32	35.78	0.29
加別 工分 階類 段	一.原材料	96.11	124.24	-4.03	-0.47	-20.17	-2.94	131.10	-3.53	-0.41
	二.中間產品	651.13	107.29	-0.60	-0.38	-5.57	-3.43	107.84	-1.29	-0.81
	三.最終產品	252.76	106.33	-0.23	-0.06	1.54	0.36	106.43	3.53	0.85

附註：①以110年結構為權數。②因基期改編變更權數結構，致本月與各期比較之各類指數對總指數之影響方向及幅度不必然與漲跌之方向一致。

說明：由於受查者延誤或更正報價，本表所載資料於公布後3個月內均可能修正。

表9 行政院穩定物價小組關注之重要民生物資CPI年增率

單位：%

項目群名稱	權數①	110年	111年									112年					
			全年	5月	6月	7月	8月	9月	10月	11月	12月	1-5月	1月	2月	3月	4月	5月
米	0.37	1.20	0.36	-1.10	0.20	-2.16	-0.61	-0.43	2.29	6.53	7.48	2.98	4.80	5.14	2.67	-0.56	3.04
麵粉、調製麵粉	0.02	2.22	6.77	7.55	6.85	7.25	6.81	6.61	7.34	8.25	7.37	4.26	5.00	4.40	3.69	4.65	3.59
豬肉	0.98	4.70	6.40	9.41	7.05	5.46	5.05	4.96	6.21	6.75	7.33	8.77	7.60	6.50	7.32	12.51	9.85
雞肉	0.96	2.99	4.08	5.06	5.52	5.10	5.51	5.99	5.59	5.60	4.35	5.56	4.16	4.14	5.99	7.94	5.62
雞蛋	0.26	7.32	30.46	32.23	34.18	37.30	38.87	35.86	40.00	27.81	21.99	19.67	16.56	11.00	26.52	31.47	12.20
醬油	0.07	1.08	1.19	1.02	2.93	-0.61	1.01	1.01	0.31	1.92	-1.28	0.62	1.86	1.19	1.39	-1.45	0.18
糖	0.03	-0.90	2.69	0.39	2.08	3.22	5.09	4.75	4.30	4.40	4.82	4.92	4.52	4.39	4.88	5.30	5.55
沙拉油、調理油	0.06	5.30	11.83	6.26	14.40	13.06	14.89	16.05	15.45	15.39	14.33	14.21	14.09	17.28	15.80	14.13	9.95
鮮奶	0.49	-0.54	3.39	2.78	2.71	2.77	4.00	5.63	5.28	5.06	6.18	4.60	5.87	4.57	4.33	4.50	3.72
奶粉	0.26	0.55	2.06	2.20	1.75	2.31	1.38	2.02	2.47	3.02	3.46	3.26	3.10	3.08	4.41	2.80	2.92
速食麵	0.09	1.55	1.21	0.13	1.40	0.49	0.26	0.56	1.41	0.47	1.29	0.58	0.31	0.39	0.37	0.88	0.97
麵包	0.54	2.04	7.11	7.41	7.09	6.76	7.23	7.25	8.76	8.51	8.34	5.76	7.17	5.92	4.88	4.38	6.52
衣服清潔劑	0.34	3.64	0.84	1.07	-0.19	0.37	1.54	2.58	3.22	1.73	2.15	4.22	5.00	5.14	3.75	5.37	1.91
衛生紙、面紙及紙巾	0.41	1.11	4.32	2.08	3.49	3.55	5.69	5.89	7.10	4.83	5.48	5.20	7.08	5.85	4.16	4.11	4.87
沐浴用品	0.27	0.69	1.19	0.91	2.70	0.11	3.71	0.69	4.70	3.58	2.31	4.07	3.26	5.99	2.14	5.12	3.91
牙膏、牙粉	0.15	3.82	2.62	1.15	4.69	-2.51	1.75	-0.86	1.61	2.66	3.57	3.81	4.60	8.67	-0.93	4.01	2.98
洗髮精、潤絲精	0.38	0.81	1.34	-0.60	0.21	-1.64	-2.25	4.69	6.06	5.86	0.63	2.64	1.35	3.51	4.26	-0.80	4.88
上述17項平均	5.67	2.44	5.02	5.26	5.39	4.56	5.35	5.84	6.91	6.54	6.01	6.17	5.90	5.56	6.12	7.35	5.88

附註：①以108-110年3年平均結構為權數。

說明：由於受查者延誤或更正報價，本表所載資料於公布後3個月內均可能修正。

表 10 CPI 變動對支出之影響－釋例說明
(112 年 5 月)

類別及重要支出項目	111 年 5 月平均每戶 各類消費分配金額 (以消費 8 萬元為例)(元)	112 年 5 月較上年同月	
		CPI 漲跌 幅度(%)	支出增減 金額(元)
消費支出	80,000	2.02	1,616
食物類	21,020	2.96	622
外食費	8,072	4.49	362
肉類	2,046	6.43	132
蛋類	314	13.07	41
調理食品	724	4.93	36
水產品	1,004	3.17	32
麵包	451	6.52	29
乳類	767	2.94	23
水果	1,871	-5.56	-104
蔬菜	1,278	-6.31	-81
衣著類	4,360	-0.64	-28
居住類	19,027	2.14	407
家庭用品	3,406	1.80	61
交通及通訊類	11,602	-0.11	-13
交通工具	3,293	0.90	30
運輸費	1,666	1.05	17
油料費	2,446	-3.83	-94
醫藥保健類	3,731	1.94	72
教養娛樂類	10,027	3.01	302
娛樂服務	3,362	6.17	207
雜項類	10,233	2.69	275
美容及衛生用品	2,372	2.58	61
每月至少購買 1 次	18,807	2.36	444
每季(不含每月)至少購買 1 次	12,538	1.05	132
每季購買不到 1 次	37,769	2.15	812

說明：1.由於表列各大類支出金額係依 108-110 年 3 年平均結構為權數及本期指數推算，故 7 大類支出加總容或不等於總消費支出。

2.表列支出項目將配合當期漲跌幅較顯著者調整。

一、CPI 總指數為所有家庭購買消費性商品及服務價格變動的平行情況；由於每個家庭購買的內容及頻度不同，且可能差異懸殊，總指數變動與個人對物價漲跌的感受，常有落差，此種現象，各國皆然。依國外(日本、歐盟、加拿大及英國等)研究結果顯示，一般民眾對購買頻度較高商品之價格漲跌感受較為深刻，例如食物類價格短期波動，多數家庭時有感受，至於久久才購買 1 次的 3C 產品，其價格變化容易忽視。

二、在 CPI 分類指數中，購買頻度為「每月」至少購買 1 次者，5 月年增率受蛋類、肉類及外食費分別上漲 13.07%、6.43%及 4.49%影響，漲 2.36%。購買頻度較高之個別商品，民眾多有感受，然各項目漲跌互抵後，綜合指數必然較個別商品漲跌緩和。

三、本表以平均每月消費支出約 8 萬元規模之家庭為例，列舉數項重要民生用品，說明價格漲跌對支出之影響。就 5 月 CPI 年增 2.02%而言，表示在購買相同品質與數量的商品及服務情況下，每戶家庭平均支出會較上年同月增 1,616 元。其中：

(一)支出增加項目：

- 1.食物類中，以外食費支出增 362 元較多，肉類亦增 132 元。
- 2.食物類外，以娛樂服務支出增 207 元較多，家庭用品亦增 61 元。

(二)支出減少項目：

- 1.食物類中，以水果支出減 104 元較多，蔬菜亦減 81 元。
- 2.食物類外，以油料費支出減 94 元較多。

表11 主要國家(地區)CPI及食物類指數年增率

單位：%

	中華民國		美國		歐元區		日本		中國大陸		南韓		新加坡		香港	
		食物類		食物類		食物類		食物類		食物類		食物類		食物類		食物類
2015年	-0.31	3.12	0.1	1.9	0.2	0.7	0.8	3.1	1.4	2.3	0.7	1.6	-0.5	1.9	3.0	4.0
2016年	1.40	5.23	1.3	0.3	0.2	0.7	-0.1	1.7	2.0	3.8	1.0	2.3	-0.5	2.1	2.4	3.4
2017年	0.62	-0.37	2.1	0.9	1.5	1.7	0.5	0.7	1.6	-0.4	1.9	3.4	0.6	1.4	1.5	2.2
2018年	1.36	1.00	2.4	1.4	1.8	1.7	1.0	1.4	2.1	1.9	1.5	2.8	0.4	1.4	2.4	3.4
2019年	0.55	1.90	1.8	1.9	1.2	1.4	0.5	0.4	2.9	7.0	0.4	0.0	0.6	1.5	2.9	4.9
2020年	-0.23	0.67	1.2	3.4	0.3	2.0	0.0	1.4	2.5	8.3	0.5	4.4	-0.2	1.9	0.3	3.3
2021年	1.97	2.45	4.7	3.9	2.6	1.3	-0.2	0.0	0.9	-0.3	2.5	5.9	2.3	1.4	1.6	1.7
2022年	2.95	5.66	8.0	9.9	8.4	10.5	2.5	4.5	2.0	2.4	5.1	5.9	6.1	5.3	1.9	3.8
5月	3.39	7.40	8.6	10.1	8.1	8.7	2.5	4.1	2.1	2.1	5.4	6.0	5.6	4.5	1.2	4.0
6月	3.59	7.30	9.1	10.4	8.6	10.4	2.4	3.7	2.5	2.5	6.0	6.5	6.7	5.4	1.8	4.0
7月	3.35	7.19	8.5	10.9	8.9	11.5	2.6	4.4	2.7	4.7	6.3	8.0	7.0	6.1	1.9	4.1
8月	2.68	4.85	8.3	11.4	9.1	12.4	3.0	4.7	2.5	4.5	5.7	8.0	7.5	6.4	1.9	3.8
9月	2.76	5.29	8.2	11.2	9.9	13.8	3.0	4.2	2.8	6.3	5.6	7.8	7.5	6.9	4.4	3.8
10月	2.74	5.17	7.7	10.9	10.6	15.5	3.7	6.2	2.1	5.2	5.7	7.5	6.7	7.1	1.8	3.4
11月	2.35	4.10	7.1	10.6	10.1	16.0	3.8	6.9	1.6	3.0	5.0	4.8	6.7	7.3	1.8	3.5
12月	2.71	4.93	6.5	10.4	9.2	16.0	4.0	7.0	1.8	3.7	5.0	5.2	6.5	7.5	2.0	3.8
2023年	2.44	4.33	5.6	8.9	7.4	16.5	3.6	7.8	1.0	2.4	4.2	5.4	6.0	7.8	2.0	2.9
1月	3.05	5.29	6.4	10.1	8.6	16.3	4.3	7.3	2.1	4.7	5.2	5.8	6.6	8.1	2.4	5.0
2月	2.42	4.31	6.0	9.5	8.5	17.3	3.3	7.5	1.0	2.1	4.8	5.8	6.3	8.1	1.7	2.4
3月	2.35	4.88	5.0	8.5	6.9	17.5	3.2	7.8	0.7	2.1	4.2	6.4	5.5	7.7	1.7	1.6
4月	2.35	4.20	4.9	7.7	7.0	15.0	3.5	8.4	0.1	0.8	3.7	5.0	5.7	7.1	2.1	2.6
5月	2.02	2.96	6.1	3.3	3.9

資料來源：我國為行政院主計總處；歐元區為歐盟統計局；其餘國家為各國官網資料。

說明：1....表資料尚未產生。

2.歐元區、南韓之食物類未含外食費，其餘國家之食物類含外食費。

表12 主要國際商品行情

	芝加哥穀物價格						紐約商品價格				吉隆坡		原油			
	玉米	年增率 (%)	黃豆	年增率 (%)	小麥	年增率 (%)	稻米	年增率 (%)	糖	年增率 (%)	棉花	年增率 (%)	橡膠	年增率 (%)	OPEC現貨	年增率 (%)
	(美元/英斗)			(美元/英擔)			(美分/磅)				(美元/KG)		(美元/桶)			
2015年	3.77	-9.3	9.45	-24.0	5.08	-13.7	11.06	-20.6	13.12	-19.7	63.30	-17.0	1.81	-20.1	49.49	-48.6
2016年	3.58	-4.9	9.88	4.6	4.36	-14.1	10.34	-6.5	18.20	38.7	65.69	3.8	1.76	-2.4	40.76	-17.6
2017年	3.59	0.3	9.76	-1.3	4.36	0.0	11.06	7.0	15.78	-13.3	73.48	11.8	2.18	23.5	52.43	28.6
2018年	3.68	2.5	9.32	-4.5	4.96	13.8	11.54	4.3	12.25	-22.4	82.14	11.8	1.80	-17.3	69.78	33.1
2019年	3.84	4.1	8.90	-4.5	4.94	-0.4	11.33	-1.9	12.34	0.8	67.23	-18.1	2.02	12.2	64.04	-8.2
2020年	3.63	-5.3	9.53	7.2	5.50	11.3	13.61	20.1	12.86	4.2	64.14	-4.6	2.04	0.8	41.47	-35.2
2021年	5.81	59.9	13.74	44.1	7.02	27.7	13.35	-1.9	17.87	38.9	93.53	45.8	2.36	15.9	69.89	68.5
5月	6.95	118.0	15.71	86.6	7.09	37.6	13.53	-18.3	17.20	61.6	84.90	48.6	2.67	53.6	66.91	165.8
6月	6.72	105.1	14.62	68.6	6.67	34.1	12.99	-19.7	17.21	45.5	85.32	40.3	2.35	20.3	71.89	94.0
7月	6.00	80.6	14.24	59.0	6.66	27.2	13.14	-3.3	17.71	48.8	88.85	41.9	2.04	7.4	73.53	69.3
8月	5.52	69.7	13.69	51.4	7.26	41.2	13.35	11.7	19.38	51.2	93.64	47.3	2.14	10.2	70.33	55.6
9月	5.19	43.2	12.78	28.0	7.04	28.3	13.54	9.2	19.26	54.5	95.75	49.1	2.07	2.0	73.88	77.9
10月	5.37	34.6	12.30	16.6	7.46	23.0	13.60	9.3	19.62	37.3	109.07	58.3	2.17	-10.5	82.11	104.9
11月	5.71	37.4	12.38	8.4	8.06	34.7	13.91	12.0	19.75	32.3	117.88	68.5	2.29	-11.9	80.37	88.6
12月	5.92	35.9	12.90	6.8	7.88	31.3	13.99	13.2	19.17	30.7	109.26	46.9	2.22	-10.6	74.38	51.3
2022年	6.93	19.3	15.49	12.7	9.02	28.5	16.51	23.7	18.82	5.3	112.56	20.3	2.24	-5.1	100.08	43.2
1月	6.09	18.1	14.01	2.1	7.72	17.8	14.61	13.0	18.46	16.0	119.32	47.6	2.37	0.5	85.24	56.7
2月	6.50	18.2	15.89	15.0	8.06	23.6	15.13	17.1	18.19	7.4	124.30	43.7	2.71	7.1	93.95	53.9
3月	7.47	35.3	16.80	18.7	11.25	76.9	15.86	21.3	19.11	20.9	126.28	48.9	2.81	-1.7	113.48	75.8
4月	7.86	27.6	16.82	14.7	10.66	59.6	16.17	23.2	19.70	21.5	140.41	67.8	2.70	3.4	105.64	67.0
5月	7.88	13.4	16.73	6.5	11.41	60.9	17.01	25.7	19.27	12.0	146.02	72.0	2.64	-1.1	113.87	70.2
6月	7.58	12.8	16.90	15.6	10.11	51.6	16.51	27.1	18.80	9.2	132.15	54.9	2.47	5.1	117.72	63.8
7月	6.59	9.8	15.44	8.4	8.07	21.2	16.60	26.3	18.35	3.6	99.36	11.8	2.08	2.0	108.55	47.6
8月	6.32	14.5	15.64	14.2	7.84	8.0	17.09	28.0	18.06	-6.8	112.47	20.1	2.00	-6.5	101.90	44.9
9月	6.82	31.4	14.61	14.3	8.56	21.6	17.39	28.4	18.15	-5.8	100.70	5.2	1.82	-12.1	95.32	29.0
10月	6.86	27.7	13.81	12.3	8.70	16.6	16.57	21.8	18.30	-6.7	82.69	-24.2	1.73	-20.3	93.62	14.0
11月	6.68	17.0	14.42	16.5	8.12	0.7	17.68	27.1	19.40	-1.8	84.40	-28.4	1.77	-22.7	89.73	11.6
12月	6.51	10.0	14.74	14.3	7.48	-5.1	17.30	23.7	20.02	4.4	83.46	-23.6	1.85	-16.7	79.68	7.1
2023年																
1月	6.70	10.0	15.10	7.8	7.45	-3.5	17.91	22.6	19.95	8.1	84.76	-29.0	2.02	-14.8	81.62	-4.2
2月	6.71	3.2	15.28	-3.8	7.52	-6.7	17.50	15.7	21.30	17.1	84.08	-32.4	2.13	-21.4	81.88	-12.8
3月	6.37	-14.7	14.89	-11.4	6.87	-38.9	17.08	7.7	20.96	9.7	80.86	-36.0	2.05	-27.0	78.45	-30.9
4月	6.55	-16.7	14.88	-11.5	6.67	-37.4	17.04	5.4	24.60	24.9	81.08	-42.3	1.94	-28.1	84.13	-20.4
5月	6.07	-23.0	13.84	-17.3	6.20	-45.7	17.50	2.9	25.75	33.6	82.31	-43.6	1.88	-28.8	75.82	-33.4

資料來源：芝加哥商業交易所(CME Group)、馬來西亞橡膠局(LGM)、石油輸出國家組織(OPEC)。

說明：年、月資料為日資料之平均數。

表13 國際金屬商品行情

	黃金		銀		白金		鋁		銅		鎳		鉛		錫		鋅		
	年增率 (%)	年增率 (%)	年增率 (%)	年增率 (%)	年增率 (%)	年增率 (%)	年增率 (%)	年增率 (%)	年增率 (%)	年增率 (%)	年增率 (%)	年增率 (%)	年增率 (%)	年增率 (%)	年增率 (%)	年增率 (%)	年增率 (%)	年增率 (%)	
	(美元/每盎司)						(美元/每噸)												
2015年	1,159.3	-8.4	15.68	-17.8	1,052	-24.0	1,661.9	-11.1	5,501.2	-19.9	11,827	-30.1	1,784.5	-14.9	16,051	-26.6	1,926.3	-11.0	
2016年	1,249.5	7.8	17.13	9.2	989	-6.0	1,605.5	-3.4	4,870.4	-11.5	9,612	-18.7	1,869.1	4.7	17,959	11.9	2,096.5	8.8	
2017年	1,257.3	0.6	17.05	-0.5	948	-4.1	1,968.3	22.6	6,173.2	26.8	10,414	8.3	2,314.7	23.8	20,068	11.7	2,892.9	38.0	
2018年	1,268.7	0.9	15.71	-7.8	880	-7.2	2,108.2	7.1	6,527.5	5.7	13,118	26.0	2,238.9	-3.3	20,131	0.3	2,919.4	0.9	
2019年	1,392.3	9.7	16.20	3.2	863	-2.0	1,794.1	-14.9	6,004.1	-8.0	13,942	6.3	1,999.0	-10.7	18,638	-7.4	2,548.7	-12.7	
2020年	1,772.9	27.3	20.59	27.0	882	2.3	1,706.2	-4.9	6,188.3	3.1	13,808	-1.0	1,826.1	-8.6	17,153	-8.0	2,269.1	-11.0	
2021年	1,798.8	1.5	25.17	22.3	1,090	23.5	2,477.0	45.2	9,319.8	50.6	18,474	33.8	2,201.7	20.6	32,468	89.3	3,005.0	32.4	
5月	1,853.2	8.0	27.46	69.2	1,214	53.0	2,433.5	66.0	10,162.0	93.9	17,577	44.3	2,181.8	34.2	32,246	109.4	2,965.7	50.1	
6月	1,834.6	5.9	26.98	52.2	1,124	36.9	2,446.7	56.0	9,631.5	67.4	17,980	41.2	2,191.0	25.6	32,503	93.0	2,951.9	45.7	
7月	1,807.1	-2.0	25.75	26.2	1,087	26.1	2,497.6	51.9	9,450.8	48.3	18,819	40.4	2,337.5	28.6	34,020	94.7	2,947.5	35.4	
8月	1,783.1	-9.4	23.94	-11.0	1,008	7.2	2,603.0	49.8	9,370.1	44.2	19,141	31.7	2,414.5	24.7	35,024	98.4	2,988.0	24.0	
9月	1,778.9	-7.5	23.39	-9.6	975	7.5	2,834.6	62.6	9,324.7	39.1	19,377	30.4	2,248.3	20.0	34,887	94.3	3,036.0	24.3	
10月	1,776.9	-6.5	23.30	-3.9	1,017	16.1	2,934.4	62.5	9,829.2	46.4	19,362	27.1	2,344.8	32.0	37,723	107.5	3,359.9	37.7	
11月	1,820.2	-2.3	24.20	0.6	1,036	13.4	2,636.5	36.2	9,728.9	37.6	19,933	26.1	2,330.0	21.6	39,159	111.4	3,311.3	23.9	
12月	1,786.7	-3.7	22.43	-9.9	940	-8.3	2,695.5	33.8	9,551.2	22.9	20,016	19.0	2,301.7	13.9	39,423	99.8	3,399.2	22.3	
2022年	1,800.1	0.1	21.72	-13.7	961	-11.9	2,701.0	9.0	8,804.9	-5.5	26,163	41.6	2,147.5	-2.5	31,171	-4.0	3,474.8	15.6	
1月	1,816.8	-2.7	23.13	-10.7	996	-8.7	3,006.0	50.0	9,782.3	22.7	22,355	25.1	2,331.9	15.7	41,792	90.7	3,599.1	33.0	
2月	1,856.3	2.7	23.47	-14.2	1,049	-13.0	3,245.8	56.2	9,943.2	17.4	24,016	29.2	2,296.9	10.4	43,983	67.1	3,620.0	31.9	
3月	1,947.8	13.4	25.24	-1.4	1,043	-11.7	3,498.4	59.7	10,230.9	13.8	37,652	129.5	2,344.8	20.4	43,950	62.4	3,962.2	41.9	
4月	1,933.9	9.8	24.54	-4.3	962	-20.4	3,244.4	39.9	10,161.4	9.0	33,133	100.5	2,380.4	18.3	42,991	51.8	4,360.4	54.1	
5月	1,848.3	-0.3	21.90	-20.2	960	-21.0	2,830.3	16.3	9,377.2	-7.7	28,063	59.7	2,142.5	-1.8	35,769	10.9	3,751.5	26.5	
6月	1,833.8	0.0	21.49	-20.3	951	-15.4	2,563.4	4.8	9,024.5	-6.3	25,659	42.7	2,066.4	-5.7	31,559	-2.9	3,629.7	23.0	
7月	1,736.4	-3.9	19.08	-25.9	870	-20.0	2,408.4	-3.6	7,544.8	-20.2	21,482	14.2	1,985.2	-15.1	25,396	-25.4	3,105.4	5.4	
8月	1,765.7	-1.0	19.75	-17.5	910	-9.7	2,430.8	-6.6	7,981.8	-14.8	22,057	15.2	2,072.7	-14.2	24,647	-29.6	3,587.6	20.1	
9月	1,683.0	-5.4	18.84	-19.5	878	-9.9	2,224.8	-21.5	7,746.0	-16.9	22,774	17.5	1,870.1	-16.8	21,124	-39.5	3,125.0	2.9	
10月	1,664.5	-6.3	19.36	-16.9	915	-10.1	2,255.5	-23.1	7,651.1	-22.2	22,033	13.8	1,999.9	-14.7	19,391	-48.6	2,967.2	-11.7	
11月	1,726.5	-5.2	21.00	-13.2	989	-4.5	2,350.7	-10.8	8,049.9	-17.3	25,563	28.2	2,100.0	-9.9	21,250	-45.7	2,938.9	-11.2	
12月	1,796.7	0.6	23.22	3.5	1,009	7.3	2,401.7	-10.9	8,375.4	-12.3	28,947	44.6	2,216.5	-3.7	24,172	-38.7	3,129.5	-7.9	
2023年																			
1月	1,898.6	4.5	23.75	2.7	1,054	5.8	2,501.8	-16.8	9,038.0	-7.6	28,195	26.1	2,201.3	-5.6	28,154	-32.6	3,309.8	-8.0	
2月	1,854.5	-0.1	22.01	-6.2	959	-8.6	2,416.2	-25.6	8,936.6	-10.1	26,728	11.3	2,093.1	-8.9	26,863	-38.9	3,133.8	-13.4	
3月	1,912.7	-1.8	21.92	-13.2	971	-7.0	2,296.4	-34.4	8,856.3	-13.4	23,289	-38.1	2,115.2	-9.8	24,000	-45.4	2,967.5	-25.1	
4月	2,000.4	3.4	25.00	1.9	1,054	9.5	2,343.2	-27.8	8,809.4	-13.3	23,895	-27.9	2,149.4	-9.7	25,794	-40.0	2,767.6	-36.5	
5月	1,990.2	7.7	24.15	10.3	1,061	10.6	2,268.6	-19.8	8,217.5	-12.4	21,970	-21.7	2,083.6	-2.7	25,534	-28.6	2,475.7	-34.0	

資料來源：倫敦金銀市場協會(LBMA)、倫敦鉑鈾市場協會(LPPM)、倫敦金屬交易所(LME)。

說明：年、月資料為日資料之平均數。

表14 消費者物價指數查價項目漲跌分析
(112年5月)

一、110年基期消費者物價指數共調查368個查價項目群，如以民國110年為100，112年5月總指數為105.04，表示112年5月368個查價項目群漲跌加權平均後，較110年上漲5.04%。

二、若扣除棗子、釋迦、柑橘、柳丁及柿子5項本月非屬產季水果，363項漲跌分布情形如下：

		上漲				持平	下跌					
		0%~3%	3%~5%	5%~10%	超過10%		0%~3%	3%~5%	5%~10%	超過10%		
與上月比較	項數	171	151	7	4	9	53	139	123	7	5	4
	權數	49.0	47.3	0.8	0.2	0.7	16.7	34.3	32.3	0.3	1.2	0.6
與上年同月比較	項數①	263	121	70	61	11	15	83	40	15	17	11
	權數	81.4	48.1	14.7	16.2	2.5	4.0	14.6	7.3	5.7	1.0	0.5

附註：①2項新增查價項目(南瓜及鯖魚)無年增率

三、5月CPI查價項目較上月變動率(%；110年=100)：

查價項目	權數	指數	變動率	查價項目	權數	指數	變動率
◎ 67 菠菜	0.02	95.69	55.75	△ 34 肉魚	0.03	114.32	1.74
△ 74 白花椰菜	0.02	105.12	25.49	244 行動電話	0.43	89.98	1.58
◎ 101 鳳梨	0.19	100.24	21.87	28 石斑魚	0.04	103.50	1.41
◎ 61 甘藍菜(高麗菜)	0.10	66.37	21.58	△ 132 其他調味品(調味醬、醋、高湯罐頭等)	0.14	106.80	1.41
△ 63 包心白菜	0.02	91.79	15.87	◎ 1 米	0.37	103.54	1.39
◎ 108 番石榴	0.14	121.67	14.90	140 包裝咖啡飲料	0.05	107.98	1.37
△ 53 青蒜	0.01	83.77	11.71	◎ 93 豆類製品	0.20	116.13	1.34
◎ 68 萵苣菜	0.04	92.19	10.42	△ 35 鯖魚	0.03	102.83	1.33
△ 112 西瓜	0.14	104.35	10.07	△ 139 碳酸飲料	0.07	114.68	1.33
324 鮮花	0.11	122.51	9.20	266 機(自行)車修理費	0.36	104.47	1.33
◎ 62 小白菜	0.02	89.53	6.67	252 客運汽車票	0.09	102.19	1.32
◎ 85 綠花椰菜	0.03	105.65	5.77	△ 165 冰品	0.08	111.64	1.28
227 照明燈管及燈泡	0.05	99.85	5.09	282 胃腸藥	0.04	105.28	1.28
◎ 118 其他水果(榴槤、百香果、椰子、柚子、酪梨等)	0.08	128.15	4.83	336 相片沖洗及照像費	0.03	106.21	1.27
◎ 64 青江白菜	0.03	89.61	4.79	△ 347 沐浴用品	0.27	104.55	1.15
◎ 49 其他根菜(甘薯、山藥等)	0.07	107.34	4.21	214 冷暖氣設備	0.28	99.24	1.14
△ 350 洗髮精、潤絲精	0.38	103.98	3.71	91 蔬菜罐頭	0.05	110.36	1.13
341 檳榔	0.22	126.63	3.70	◎ 137 包裝茶飲料	0.20	102.17	1.09
◎ 73 其他葉菜(芥菜、茼蒿、油菜等)	0.04	99.17	3.68	36 新鮮小卷	0.05	107.95	1.04
◎ 48 胡蘿蔔	0.02	102.12	3.07	△ 84 敏豆	0.02	86.27	1.04
◎ 104 奇異果	0.14	111.39	2.87	23 鯛魚	0.07	106.97	1.03
◎ 105 木瓜	0.08	85.82	2.79	◎ 170 糕餅點心	0.31	112.80	1.03
△ 66 芹菜	0.02	85.50	2.59	231 清潔用具	0.11	103.07	1.03
△ 83 豌豆	0.01	99.52	2.59	◎ 153 中式早點	0.69	116.95	1.02
◎ 6 麵包	0.54	113.92	2.45	189 男鞋	0.47	103.96	1.01
△ 21 其他蛋類(皮蛋、鹹鴨蛋等)	0.05	125.55	2.23	279 中藥材	0.24	110.80	1.01
△ 60 其他筍菜(大心菜、球莖甘藍、芽菜類等)	0.01	111.52	2.20	296 期刊	0.04	102.61	0.98
◎ 47 蘿蔔	0.02	102.92	2.15	△ 82 甜椒(含青椒)	0.02	92.99	0.97
△ 168 糖果	0.05	105.48	2.13	8 麥片(粉)	0.05	103.99	0.89
146 其他沖泡飲料材料(麥芽飲品、可可、薏仁粉等)	0.08	109.08	2.09	◎ 26 吳郭魚	0.07	102.78	0.89
356 嬰幼兒照顧服務	0.35	97.75	2.07	△ 167 巧克力	0.04	105.49	0.89
212 家用裝飾品	0.02	101.50	2.01	323 寵物及其必需品(含設備)	0.43	110.44	0.89
△ 33 鱸魚	0.05	108.37	2.00	119 蜜餞	0.03	108.77	0.88
△ 345 衛生紙、面紙及紙巾	0.41	108.48	1.96	250 其他油料(潤滑油、機油等)	0.05	106.60	0.85
187 兒童內衣褲及其他(襪子、泳衣(褲)等)	0.05	105.13	1.95	△ 361 婚喪喜慶用品	0.30	107.25	0.85
265 汽車保養及修理	1.16	110.75	1.90	349 衛生棉	0.11	101.50	0.79
319 數位照相機及攝影機	0.09	102.45	1.83	357 其他個人照顧服務(不含醫療看護)	0.96	110.53	0.76
325 盆栽及園藝用品	0.11	105.08	1.81	◎ 15 雞肉	0.96	110.75	0.75
284 維他命	0.29	104.83	1.80	△ 69 芥藍菜	0.01	92.73	0.75
352 金飾及珠寶	0.77	117.41	1.79	198 衛浴器材	0.06	109.84	0.75

三、5月CPI查價項目較上月變動率(%；110年=100；續1)：

查價項目	權數	指數	變動率	查價項目	權數	指數	變動率
136 其他酒	0.29	102.24	0.69	203 其他工資(泥水工工資、木工工資等)	0.37	107.95	0.29
◎ 157 中式麵食	1.24	111.98	0.68	37 烏賊	0.04	106.37	0.28
59 蘆筍	0.03	97.66	0.66	353 鐘、錶	0.32	102.33	0.27
149 肉鬆	0.05	109.14	0.62	△ 46 其他加工水產品(鹹魚、魚鬆、魷魚乾等)	0.15	103.11	0.26
307 高中以上課業補習費	0.43	108.05	0.62	43 小魚乾	0.06	109.81	0.25
42 其他貝類及水產品(海參、蜆、海瓜子等)	0.05	104.49	0.61	△ 13 牛肉、牛內臟	0.40	108.76	0.24
△ 29 秋刀魚	0.02	114.85	0.60	322 電子遊樂器軟硬體設備及配件	0.08	96.75	0.24
△ 166 甜品	0.05	105.78	0.60	◎ 171 其他休閒食品(洋芋片、口香糖、瓜子等)	0.25	102.83	0.23
268 車輛通行費	0.17	100.96	0.60	△ 291 其他醫療保健用品(耳溫槍、眼鏡清潔劑等)	0.33	101.42	0.23
342 彩粧及香水	0.23	104.86	0.58	223 其他家庭耐久設備(熨斗、烘(洗)碗機等)	0.33	103.13	0.22
346 紙尿布(褲)	0.16	101.31	0.58	313 消耗性電腦器材	0.03	108.43	0.22
289 隱形眼鏡	0.07	108.69	0.56	120 其他加工水果(葡萄乾、水果罐頭等)	0.04	106.29	0.21
◎ 107 梨子	0.08	112.00	0.55	327 音樂學習費	0.31	102.03	0.21
263 汽、機車輪胎	0.15	110.14	0.55	318 樂器	0.14	103.70	0.20
193 其他衣著服務(男、女裝定製工資、衣著修補費等)	0.04	110.97	0.54	◎ 162 其他家外食物(鹽酥雞、蚵仔麵線、臭豆腐等)	0.54	109.91	0.19
◎ 232 其他家用用品(保鮮膜、菜刀、殺蟲劑等)	0.54	109.76	0.54	△ 7 蛋糕	0.27	111.48	0.18
285 燕窩、雞精	0.11	103.27	0.54	◎ 155 西式速食	0.30	109.53	0.17
△ 18 貢丸	0.06	110.32	0.53	◎ 5 麵條	0.09	109.30	0.16
◎ 30 鮭魚	0.11	137.10	0.53	△ 92 乾豆(花生、紅豆、綠豆等)	0.08	114.05	0.16
◎ 154 西式早點	0.65	116.56	0.53	280 中式成藥及方劑	0.12	106.99	0.16
△ 158 火鍋	0.42	111.69	0.53	360 其他理容服務費(做臉、塑身等)	0.29	103.35	0.16
9 麵粉、調製麵粉	0.02	110.68	0.50	△ 10 其他穀類及其製品(芝麻、麵筋、水餃皮等)	0.09	105.23	0.15
△ 32 鱈魚	0.09	108.66	0.50	195 住宅租金	15.26	103.57	0.15
◎ 156 中式米食	2.47	111.41	0.50	△ 17 香腸	0.12	109.84	0.14
△ 41 其他魚類(紅目鱧、草魚、旗魚等)	0.06	113.62	0.49	19 其他肉類製品(火腿、臘肉、肉類罐頭等)	0.05	110.70	0.14
◎ 151 熟食肉類	0.25	110.43	0.49	◎ 121 鮮奶	0.49	105.37	0.14
◎ 160 中式以外料理	0.92	111.09	0.49	221 瓦斯爐、排油煙機	0.06	109.56	0.12
321 玩具	0.26	100.25	0.49	281 感冒藥	0.03	102.72	0.12
△ 54 蒜頭	0.04	86.42	0.48	217 電冰箱	0.15	97.63	0.10
24 白帶魚	0.04	100.12	0.47	3 米粉、粿條及其他米類製品	0.03	111.56	0.07
235 其他家庭管理費用(洗水塔、家電維修費、開(配)鎖費等)	0.06	111.04	0.47	△ 351 其他美容及衛生用品(牙刷、牙線及化妝棉等)	0.23	102.16	0.07
332 遊樂場入場費	0.21	109.66	0.46	◎ 169 餅乾	0.24	106.69	0.06
12 豬內臟	0.03	101.40	0.45	176 男用內衣褲	0.11	103.91	0.06
243 自行車	0.03	108.46	0.45	293 考試用書及參考書	0.10	103.28	0.06
210 床(床墊)	0.27	110.01	0.44	202 水電工工資	0.35	106.44	0.05
233 家事服務費	0.21	110.74	0.44	355 其他個人隨身用品(太陽眼鏡、傘等)	0.42	103.74	0.05
△ 134 啤酒	0.24	100.90	0.42	△ 90 海帶、紫菜	0.04	113.94	0.04
△ 283 外用藥	0.14	104.02	0.42	200 其他維修材料(室內裝潢、地板鋪設材料等)	0.08	112.46	0.04
264 汽、機車零配件(不含輪胎)	0.15	102.44	0.39	143 運動及機能性飲料	0.04	106.46	0.03
◎ 39 蛤蜊	0.07	100.85	0.38	◎ 115 蘋果	0.28	120.65	0.02
219 熱水器	0.08	106.20	0.38	194 其他配件(帽子、皮帶等)	0.22	103.74	0.02
201 油漆工資	0.21	106.89	0.36	16 其他家禽(新鮮鴨肉、鵝肉等)	0.04	115.73	0.00
245 其他通訊設備(電話機、傳真機等)	0.07	106.06	0.35	△ 98 火龍果	0.06	140.06	0.00
315 其他文具(筆、釘書機等)	0.11	107.87	0.34	99 櫻桃	0.02	101.90	0.00
354 皮包及行李箱	0.82	103.96	0.34	△ 106 荔枝	0.07	154.59	0.00
130 糖	0.03	105.67	0.32	163 幼兒園點心費	0.16	101.74	0.00
133 米酒	0.03	101.30	0.32	164 學生營養午餐	0.14	104.12	0.00
294 一般書籍	0.14	101.47	0.32	188 學生制服	0.09	108.96	0.00
211 桌椅	0.15	110.53	0.30	196 學校住宿費	0.34	101.35	0.00
192 洗衣(鞋)工資	0.07	108.53	0.29	199 塗料	0.02	111.81	0.00

表14-2

三、5月CPI查價項目較上月變動率(%；110年=100；續2)：

查價項目	權數	指數	變動率	查價項目	權數	指數	變動率
209 櫥櫃	0.23	108.86	0.00	◎ 159 中式餐廳料理	1.61	105.71	-0.05
234 住宅管理費	0.91	102.72	0.00	190 女鞋	0.60	105.11	-0.05
△ 236 天然瓦斯	0.14	101.24	0.00	277 醫療看護費	0.10	106.52	-0.05
237 桶裝瓦斯	0.26	100.83	0.00	292 教科書	0.34	109.73	-0.08
△ 238 家庭用水	0.23	101.38	0.00	◎ 148 麵類調理食品	0.22	111.39	-0.09
△ 239 家庭用電	1.29	98.19	0.00	197 門窗設備	0.09	120.49	-0.09
△ 240 垃圾清潔費	0.07	100.09	0.00	△ 230 廚廁清潔劑	0.14	100.09	-0.09
△ 253 計程車資	0.35	110.19	0.00	257 其他運費(宅急便、一般貨運、機車托運等)	0.27	104.26	-0.11
258 郵資	0.02	100.49	0.00	25 土魷、馬加魚	0.04	109.47	-0.12
◎ 260 行動通訊費	1.41	100.00	0.00	◎ 161 在外點用之咖啡、飲料	0.68	104.24	-0.12
△ 261 固網電話費	0.24	100.11	0.00	△ 267 停車費	0.49	103.23	-0.14
269 車輛檢驗費	0.04	100.00	0.00	270 其他(拋錨拖吊費、租車費、駕照費等)	0.17	102.90	-0.14
△ 271 醫院掛號費	0.17	102.47	0.00	308 語言學習費	0.28	102.70	-0.15
◎ 272 診所掛號費	0.29	107.01	0.00	△ 57 薑	0.03	97.06	-0.16
◎ 273 門診基本部分負擔	0.35	100.00	0.00	320 運動用具	0.27	105.06	-0.16
274 病房自付費	0.23	101.38	0.00	287 其他保健食品(卵磷脂、規精、酵母粉等)	0.65	102.19	-0.17
◎ 275 其他自付費(處方藥品自付費、手術費及檢驗費等)	0.35	99.52	0.00	241 汽車	3.27	104.50	-0.18
276 假牙及矯正費	0.70	101.17	0.00	56 芋	0.01	85.36	-0.19
△ 278 其他醫療費(民防及美容醫療等健保不給付之醫療項目)	0.11	102.08	0.00	△ 38 蝦蟹類	0.19	107.37	-0.20
△ 295 報紙	0.05	100.00	0.00	213 其他家具(梳粧台、嬰兒床、整理箱等)	0.09	104.54	-0.20
297 公立幼兒園學雜費	0.04	100.04	0.00	138 茶葉(粉、包、精)	0.21	107.04	-0.24
298 私立幼兒園學雜費	0.42	102.75	0.00	131 蜂蜜、抹醬(果醬、堅果醬、巧克力醬)	0.03	106.24	-0.25
299 小學學雜費	0.04	102.35	0.00	365 人身保險	1.22	100.13	-0.25
300 國中學雜費	0.07	103.10	0.00	40 蚵(牡蠣)	0.04	104.31	-0.28
301 公立高中高職學雜費	0.08	100.00	0.00	249 柴油及車用電能	0.04	125.17	-0.30
302 私立高中高職學雜費	0.15	100.14	0.00	290 復健器具	0.07	109.87	-0.30
303 公立大專學雜費	0.27	100.07	0.00	◎ 11 豬肉	0.98	116.44	-0.31
304 私立大專學雜費	0.77	100.09	0.00	150 肉乾	0.07	111.17	-0.33
305 安親課輔費	0.60	106.04	0.00	216 洗衣及乾衣設備	0.13	102.20	-0.33
306 國中課業補習費	0.66	107.72	0.00	228 燈具、燈飾	0.03	102.13	-0.33
309 電腦學習費	0.02	104.74	0.00	△ 129 醬油	0.07	100.99	-0.34
310 其他補習費	0.10	100.95	0.00	226 茶具	0.06	102.93	-0.34
328 其他技藝學習費(舞蹈、繪畫等)	0.38	105.88	0.00	314 紙製品	0.04	103.58	-0.35
329 電影票	0.09	102.29	0.00	224 餐具	0.04	103.12	-0.38
△ 335 影音內容訂閱費	0.37	100.00	0.00	89 乾香菇	0.10	108.52	-0.39
338 運動費用	0.33	105.48	0.00	△ 4 速食麵	0.09	101.65	-0.41
339 其他娛樂服務費(網咖費用、寵物醫療及美容費等)	0.34	105.33	0.00	△ 55 竹筍	0.14	122.04	-0.41
△ 340 香菸	1.95	100.79	0.00	186 童褲(裙)	0.05	108.89	-0.41
362 婚喪喜慶費用	0.67	102.14	0.00	288 一般眼鏡	0.31	100.76	-0.42
363 土地代書費	0.16	104.07	0.00	316 家用音響產品及影碟機	0.13	100.10	-0.45
364 金融服務支出	0.13	101.61	0.00	22 嘉臘魚、赤鯨	0.02	107.10	-0.46
366 產物保險	0.28	100.35	0.00	141 咖啡包(粉、豆)	0.15	107.17	-0.50
367 考試報名費	0.03	100.96	0.00	262 其他電訊服務費(手機維修費、網路設定費等)	0.01	101.72	-0.52
368 其他費用(複印費、刻印費等)	0.34	106.62	0.00	179 女外套	0.42	99.89	-0.55
122 奶粉	0.26	104.64	-0.01	208 沙發	0.15	109.95	-0.56
◎ 147 米類調理食品	0.17	109.01	-0.01	△ 229 衣服清潔劑	0.34	102.21	-0.56
135 高粱酒	0.09	102.28	-0.03	△ 27 虱目魚	0.07	126.69	-0.57
△ 254 火車票	0.46	99.62	-0.03	173 男外套	0.20	97.99	-0.59
177 其他男衣著(襪子、泳褲、睡衣等)	0.05	99.52	-0.04	◎ 152 其他調理食品(雞塊、調理包等)	0.11	115.02	-0.63
△ 50 馬鈴薯	0.02	116.90	-0.05	184 嬰兒衣著	0.03	118.11	-0.63

表14-3

三、5月CPI查價項目較上月變動率(%；110年=100；續完)：

查價項目	權數	指數	變動率	查價項目	權數	指數	變動率
242 機車	0.83	102.13	-0.63	◎ 247 95無鉛汽油	1.95	105.59	-2.26
△ 259 網際網路費	0.56	96.55	-0.67	◎ 87 菇類	0.14	99.09	-2.38
183 其他女衣著(睡衣、孕婦裝、泳衣、襪子等)	0.14	106.57	-0.68	△ 246 92無鉛汽油	0.39	105.75	-2.38
△ 255 捷運車票	0.18	99.21	-0.68	204 床包(單)組、毯子及涼被	0.20	102.41	-2.39
344 美容(髮)器材	0.08	105.80	-0.69	359 染、燙髮	0.35	101.62	-2.42
207 其他家用紡織品(窗簾布、椅墊、桌巾等)	0.15	103.04	-0.71	◎ 71 甘薯葉	0.03	87.98	-2.44
△ 251 公共汽車票	0.17	99.13	-0.75	185 童上衣	0.15	97.03	-2.45
178 女洋裝	0.15	112.17	-0.79	◎ 100 香蕉	0.15	108.35	-2.48
125 麻油、香油	0.05	108.86	-0.81	△ 80 茄子	0.02	83.97	-2.53
286 其他藥品(止痛藥、藥用葡萄糖胺等)	0.09	101.61	-0.84	225 鍋具	0.11	109.17	-2.53
◎ 51 洋蔥	0.03	114.12	-0.86	175 男褲	0.36	99.98	-2.64
311 電腦	1.15	92.93	-0.86	218 電扇	0.04	106.29	-2.67
14 其他家畜(羊肉)	0.04	108.53	-0.89	△ 144 礦泉水	0.05	96.49	-2.82
128 鹽、甘味調味料	0.02	101.21	-0.89	191 童鞋	0.17	98.55	-2.82
126 沙拉油、調理油	0.06	117.99	-0.91	△ 348 牙膏、牙粉	0.15	104.73	-2.89
326 其他娛樂用品及設備(智慧手錶、行動電源、棋牌具等)	0.27	101.75	-0.91	114 哈密瓜	0.03	93.31	-2.96
◎ 45 魚漿製品	0.21	107.40	-0.95	◎ 76 小黃瓜	0.03	84.06	-3.00
205 枕頭、被胎	0.18	103.00	-0.95	330 藝文休閒活動及運動競賽入場費	0.07	98.29	-3.28
△ 94 其他加工蔬菜(熟筍、鹹菜、蘿蔔乾等)	0.08	107.79	-0.96	31 黃花魚	0.02	104.02	-3.45
182 女用內衣褲	0.35	101.71	-0.97	△ 70 莧菜	0.02	94.24	-3.98
44 魚貝罐頭	0.04	109.72	-0.99	337 視唱中心費用	0.10	104.47	-3.98
△ 124 其他乳製品(調味乳、鮮奶油、乾酪等)	0.11	104.42	-1.04	△ 58 茭白筍	0.04	99.84	-4.14
116 桃子	0.09	103.46	-1.05	△ 72 韭菜(花)	0.02	96.45	-4.18
127 其他食用油(橄欖油、葵花籽油、葡萄籽油等)	0.17	108.95	-1.06	◎ 65 空心菜	0.04	90.50	-4.23
2 糯米	0.01	99.01	-1.07	◎ 52 蔥	0.03	62.30	-5.33
172 男西裝	0.04	103.57	-1.10	◎ 88 其他蔬菜(菜豆、辣椒、冬瓜、扁蒲等)	0.16	100.87	-5.85
174 男上衣	0.31	107.25	-1.10	◎ 86 玉米	0.06	86.61	-6.24
△ 111 葡萄	0.14	106.37	-1.12	331 旅館住宿費	0.88	120.36	-6.65
317 電視機	0.42	92.32	-1.15	△ 78 苦瓜	0.03	84.18	-9.78
215 空氣淨化及除濕設備	0.15	101.14	-1.17	◎ 110 芒果	0.25	140.46	-12.06
△ 180 女上衣	0.62	106.54	-1.19	◎ 20 雞蛋	0.26	149.52	-13.24
△ 81 番茄	0.03	74.15	-1.30	△ 77 絲瓜	0.04	90.01	-15.09
△ 142 果蔬汁	0.09	105.08	-1.31	◎ 79 南瓜	0.02	112.12	-15.93
220 烹飪小家電	0.06	100.70	-1.34	說明：1. 兒童節及清明連假過後，旅遊團費與旅館住宿費			
343 保養品	0.98	102.72	-1.35	回落；蛋類及油料費較上月下跌；蔬菜及外食費			
312 其他電腦設備及軟體	0.34	96.64	-1.39	上漲。			
△ 97 小番茄	0.07	93.03	-1.42	2. 未列示棗子、釋迦、柑橘、柳丁及柿子5項本月非			
△ 109 蓮霧	0.05	111.79	-1.42	屬產季水果。			
△ 113 香瓜	0.05	105.77	-1.43	3. 火龍果、櫻桃及荔枝上月非屬產季水果之變動率			
222 飲用水設備	0.09	101.34	-1.45	以0標示。			
334 國內旅遊團費	0.55	107.12	-1.54	4. ◎為每月至少購買1次；△為每季(不含每月)至少			
△ 358 洗、剪髮	0.40	104.44	-1.56	購買1次；無符號為每季購買不到1次。			
333 國外旅遊團費	0.63	122.24	-1.63				
◎ 123 發酵乳及優格	0.12	101.60	-1.76				
181 女褲(裙)	0.62	106.84	-1.78				
206 毛巾	0.06	105.39	-1.88				
△ 75 大黃瓜	0.01	84.57	-1.99				
256 機票	0.59	95.16	-2.00				
△ 248 98無鉛汽油	0.28	105.11	-2.12				
◎ 145 其他包裝飲料(植物奶、雜糧飲料等)	0.12	103.13	-2.14				

表14-4

四、5月CPI查價項目較上年同月變動率(%；110年=100)：

查價項目	權數	指數	變動率	查價項目	權數	指數	變動率
△ 53 青蒜	0.01	83.77	21.30	36 新鮮小卷	0.05	107.95	5.66
◎ 108 番石榴	0.14	121.67	19.61	◎ 232 其他家用用品(保鮮膜、菜刀、殺蟲劑等)	0.54	109.76	5.63
333 國外旅遊團費	0.63	122.24	19.44	◎ 15 雞肉	0.96	110.75	5.62
324 鮮花	0.11	122.51	19.38	△ 82 甜椒(含青椒)	0.02	92.99	5.59
△ 21 其他蛋類(皮蛋、鹹鴨蛋等)	0.05	125.55	18.34	△ 55 竹筍	0.14	122.04	5.56
331 旅館住宿費	0.88	120.36	17.39	130 糖	0.03	105.67	5.55
◎ 20 雞蛋	0.26	149.52	12.20	146 其他沖泡飲料材料(麥芽飲品、可可、薏仁粉等)	0.08	109.08	5.54
△ 29 秋刀魚	0.02	114.85	11.54	◎ 169 餅乾	0.24	106.69	5.54
◎ 115 蘋果	0.28	120.65	10.65	127 其他食用油(橄欖油、葵花籽油、葡萄籽油等)	0.17	108.95	5.49
249 柴油及車用電能	0.04	125.17	10.38	138 茶葉(粉、包、精)	0.21	107.04	5.44
△ 50 馬鈴薯	0.02	116.90	10.11	△ 253 計程車資	0.35	110.19	5.44
126 沙拉油、調理油	0.06	117.99	9.95	△ 18 貢丸	0.06	110.32	5.42
◎ 11 豬肉	0.98	116.44	9.85	313 消耗性電腦器材	0.03	108.43	5.38
184 嬰兒衣著	0.03	118.11	9.60	△ 7 蛋糕	0.27	111.48	5.34
◎ 49 其他根菜(甘薯、山藥等)	0.07	107.34	9.10	131 蜂蜜、抹醬(果醬、堅果醬、巧克力醬)	0.03	106.24	5.27
352 金飾及珠寶	0.77	117.41	8.96	19 其他肉類製品(火腿、臘肉、肉類罐頭等)	0.05	110.70	5.19
◎ 104 奇異果	0.14	111.39	8.91	◎ 101 鳳梨	0.19	100.24	5.17
△ 106 荔枝	0.07	154.59	8.67	△ 158 火鍋	0.42	111.69	5.12
◎ 154 西式早點	0.65	116.56	8.66	235 其他家庭管理費用(洗水塔、家電維修費、開(配)鎖費等)	0.06	111.04	5.12
△ 109 蓮霧	0.05	111.79	8.19	◎ 272 診所掛號費	0.29	107.01	5.09
357 其他個人照顧服務(不含醫療看護)	0.96	110.53	8.02	143 運動及機能性飲料	0.04	106.46	5.05
△ 17 香腸	0.12	109.84	7.83	◎ 156 中式米食	2.47	111.41	5.03
233 家事服務費	0.21	110.74	7.71	43 小魚乾	0.06	109.81	4.96
◎ 170 糕餅點心	0.31	112.80	7.49	◎ 157 中式麵食	1.24	111.98	4.92
◎ 48 胡蘿蔔	0.02	102.12	7.42	△ 350 洗髮精、潤絲精	0.38	103.98	4.88
149 肉鬆	0.05	109.14	7.31	263 汽、機車輪胎	0.15	110.14	4.87
◎ 93 豆類製品	0.20	116.13	6.97	△ 345 衛生紙、面紙及紙巾	0.41	108.48	4.87
323 寵物及其必需品(含設備)	0.43	110.44	6.91	193 其他衣著服務(男、女裝定製工資、衣著修補費等)	0.04	110.97	4.84
△ 41 其他魚類(紅目鱧、草魚、旗魚等)	0.06	113.62	6.85	290 復健器具	0.07	109.87	4.84
199 塗料	0.02	111.81	6.81	△ 38 蝦蟹類	0.19	107.37	4.73
280 中式成藥及方劑	0.12	106.99	6.74	334 國內旅遊團費	0.55	107.12	4.69
198 衛浴器材	0.06	109.84	6.72	125 麻油、香油	0.05	108.86	4.68
△ 139 碳酸飲料	0.07	114.68	6.68	△ 167 巧克力	0.04	105.49	4.66
289 隱形眼鏡	0.07	108.69	6.67	△ 165 冰品	0.08	111.64	4.62
3 米粉、板條及其他米類製品	0.03	111.56	6.58	243 自行車	0.03	108.46	4.60
306 國中課業補習費	0.66	107.72	6.56	282 胃腸藥	0.04	105.28	4.47
◎ 6 麵包	0.54	113.92	6.52	◎ 160 中式以外料理	0.92	111.09	4.46
◎ 118 其他水果(榴槤、百香果、椰子、柚子、酪梨等)	0.08	128.15	6.29	△ 33 鱸魚	0.05	108.37	4.40
◎ 88 其他蔬菜(菜豆、辣椒、冬瓜、扁蒲等)	0.16	100.87	6.18	305 安親課輔費	0.60	106.04	4.37
◎ 153 中式早點	0.69	116.95	6.16	250 其他油料(潤滑油、機油等)	0.05	106.60	4.32
◎ 148 麵類調理食品	0.22	111.39	6.15	356 嬰幼兒照顧服務	0.35	97.75	4.22
150 肉乾	0.07	111.17	6.13	210 床(床墊)	0.27	110.01	4.16
116 桃子	0.09	103.46	6.12	37 烏賊	0.04	106.37	4.13
◎ 152 其他調理食品(雞塊、調理包等)	0.11	115.02	6.11	◎ 45 魚漿製品	0.21	107.40	4.12
225 鍋具	0.11	109.17	6.01	△ 90 海帶、紫菜	0.04	113.94	4.09
187 兒童內衣褲及其他(襪子、泳衣(褲)等)	0.05	105.13	5.99	221 瓦斯爐、排油煙機	0.06	109.56	4.06
292 教科書	0.34	109.73	5.96	338 運動費用	0.33	105.48	4.05
◎ 155 西式速食	0.30	109.53	5.88	91 蔬菜罐頭	0.05	110.36	4.02
△ 32 鱈魚	0.09	108.66	5.73	201 油漆工資	0.21	106.89	4.02
307 高中以上課業補習費	0.43	108.05	5.67	265 汽車保養及修理	1.16	110.75	4.02

四、5月CPI查價項目較上年同月變動率(%；110年=100；續1)：

查價項目	權數	指數	變動率	查價項目	權數	指數	變動率
△ 27 虱目魚	0.07	126.69	4.01	257 其他運費(宅急便、一般貨運、機車托運等)	0.27	104.26	2.80
△ 92 乾豆(花生、紅豆、綠豆等)	0.08	114.05	3.96	176 男用內衣褲	0.11	103.91	2.79
△ 94 其他加工蔬菜(熟筍、鹹菜、蘿蔔乾等)	0.08	107.79	3.93	△ 124 其他乳製品(調味乳、鮮奶油、乾酪等)	0.11	104.42	2.77
140 包裝咖啡飲料	0.05	107.98	3.93	287 其他保健食品(卵磷脂、規精、酵母粉等)	0.65	102.19	2.76
◎ 151 熟食肉類	0.25	110.43	3.92	◎ 159 中式餐廳料理	1.61	105.71	2.72
△ 98 火龍果	0.06	140.06	3.91	285 燕窩、雞精	0.11	103.27	2.68
△ 347 沐浴用品	0.27	104.55	3.91	359 染、燙髮	0.35	101.62	2.68
◎ 5 麵條	0.09	109.30	3.89	363 土地代書費	0.16	104.07	2.64
△ 358 洗、剪髮	0.40	104.44	3.88	40 蚵(牡蠣)	0.04	104.31	2.60
188 學生制服	0.09	108.96	3.85	△ 168 糖果	0.05	105.48	2.58
△ 361 婚喪喜慶用品	0.30	107.25	3.85	223 其他家庭耐久設備(熨斗、烘(洗)碗機等)	0.33	103.13	2.58
◎ 110 芒果	0.25	140.46	3.81	192 洗衣(鞋)工資	0.07	108.53	2.57
284 維他命	0.29	104.83	3.77	211 桌椅	0.15	110.53	2.57
119 蜜餞	0.03	108.77	3.76	320 運動用具	0.27	105.06	2.56
209 櫥櫃	0.23	108.86	3.76	△ 10 其他穀類及其製品(芝麻、麵筋、水餃皮等)	0.09	105.23	2.55
23 鮭魚	0.07	106.97	3.72	328 其他技藝學習費(舞蹈、繪畫等)	0.38	105.88	2.50
◎ 121 鮮奶	0.49	105.37	3.72	354 皮包及行李箱	0.82	103.96	2.47
128 鹽、甘味調味料	0.02	101.21	3.67	△ 283 外用藥	0.14	104.02	2.43
164 學生營養午餐	0.14	104.12	3.66	231 清潔用具	0.11	103.07	2.42
9 麵粉、調製麵粉	0.02	110.68	3.59	362 婚喪喜慶費用	0.67	102.14	2.40
279 中藥材	0.24	110.80	3.56	245 其他通訊設備(電話機、傳真機等)	0.07	106.06	2.37
206 毛巾	0.06	105.39	3.55	262 其他電訊服務費(手機維修費、網路設定費等)	0.01	101.72	2.36
227 照明燈管及燈泡	0.05	99.85	3.54	293 考試用書及參考書	0.10	103.28	2.31
183 其他女衣著(睡衣、孕婦裝、泳衣、襪子等)	0.14	106.57	3.52	344 美容(髮)器材	0.08	105.80	2.31
202 水電工資	0.35	106.44	3.49	299 小學學雜費	0.04	102.35	2.30
△ 166 甜品	0.05	105.78	3.47	318 樂器	0.14	103.70	2.29
◎ 162 其他家外食物(鹽酥雞、蚵仔麵線、臭豆腐等)	0.54	109.91	3.42	△ 239 家庭用電	1.29	98.19	2.24
321 玩具	0.26	100.25	3.41	368 其他費用(複印費、刻印費等)	0.34	106.62	2.17
219 熱水器	0.08	106.20	3.36	195 住宅租金	15.26	103.57	2.13
332 遊樂場入場費	0.21	109.66	3.34	234 住宅管理費	0.91	102.72	2.12
336 相片沖洗及照像費	0.03	106.21	3.34	◎ 145 其他包裝飲料(植物奶、雜糧飲料等)	0.12	103.13	2.10
25 土魷、馬加魚	0.04	109.47	3.25	337 視唱中心費用	0.10	104.47	2.08
325 盆栽及園藝用品	0.11	105.08	3.19	△ 46 其他加工水產品(鹹魚、魚鬆、魷魚乾等)	0.15	103.11	2.07
355 其他個人隨身用品(太陽眼鏡、傘等)	0.42	103.74	3.16	339 其他娛樂服務費(網咖費用、寵物醫藥及美容費等)	0.34	105.33	2.05
44 魚貝罐頭	0.04	109.72	3.15	314 紙製品	0.04	103.58	2.03
△ 132 其他調味品(調味醬、醋、高湯罐頭等)	0.14	106.80	3.15	252 客運汽車票	0.09	102.19	2.01
300 國中學雜費	0.07	103.10	3.09	191 童鞋	0.17	98.55	2.00
◎ 1 米	0.37	103.54	3.04	△ 291 其他醫療保健用品(耳溫槍、眼鏡清潔劑等)	0.33	101.42	1.97
120 其他加工水果(葡萄乾、水果罐頭等)	0.04	106.29	3.04	31 黃花魚	0.02	104.02	1.96
42 其他貝類及水產品(海參、蜆、海瓜子等)	0.05	104.49	3.03	296 期刊	0.04	102.61	1.96
203 其他工資(泥水工工資、木工工資等)	0.37	107.95	3.03	208 沙發	0.15	109.95	1.94
141 咖啡包(粉、豆)	0.15	107.17	3.01	8 麥片(粉)	0.05	103.99	1.93
△ 348 牙膏、牙粉	0.15	104.73	2.98	174 男上衣	0.31	107.25	1.93
◎ 147 米類調理食品	0.17	109.01	2.96	△ 229 衣服清潔劑	0.34	102.21	1.91
122 奶粉	0.26	104.64	2.92	135 高粱酒	0.09	102.28	1.90
89 乾香菇	0.10	108.52	2.90	197 門窗設備	0.09	120.49	1.90
228 燈具、燈飾	0.03	102.13	2.88	△ 142 果蔬汁	0.09	105.08	1.86
14 其他家畜(羊肉)	0.04	108.53	2.87	264 汽、機車零配件(不含輪胎)	0.15	102.44	1.83
200 其他維修材料(室內裝潢、地板鋪設材料等)	0.08	112.46	2.87	294 一般書籍	0.14	101.47	1.83
277 醫療看護費	0.10	106.52	2.87	270 其他(拋錨拖吊費、租車費、駕照費等)	0.17	102.90	1.82

表14-6

四、5月CPI查價項目較上年同月變動率(%；110年=100；續2)：

查價項目	權數	指數	變動率	查價項目	權數	指數	變動率
342 彩粧及香水	0.23	104.86	1.79	242 機車	0.83	102.13	0.37
360 其他美容服務費(做臉、塑身等)	0.29	103.35	1.77	326 其他娛樂用品及設備(智慧手錶、行動電源、棋牌具等)	0.27	101.75	0.26
◎ 107 梨子	0.08	112.00	1.76	237 桶裝瓦斯	0.26	100.83	0.25
309 電腦學習費	0.02	104.74	1.75	◎ 171 其他休閒食品(洋芋片、口香糖、瓜子等)	0.25	102.83	0.19
△ 278 其他醫療費(民俗及美容醫療等健保不給付之醫療項目)	0.11	102.08	1.62	△ 129 醬油	0.07	100.99	0.18
226 茶具	0.06	102.93	1.60	365 人身保險	1.22	100.13	0.12
12 豬內臟	0.03	101.40	1.58	302 私立高中高職學雜費	0.15	100.14	0.11
281 感冒藥	0.03	102.72	1.58	◎ 26 吳郭魚	0.07	102.78	0.07
136 其他酒	0.29	102.24	1.55	△ 254 火車票	0.46	99.62	0.06
△ 267 停車費	0.49	103.23	1.54	304 私立大專學雜費	0.77	100.09	0.06
343 保養品	0.98	102.72	1.52	303 公立大專學雜費	0.27	100.07	0.05
189 男鞋	0.47	103.96	1.50	△ 112 西瓜	0.14	104.35	0.03
163 幼兒園點心費	0.16	101.74	1.49	288 一般眼鏡	0.31	100.76	0.02
205 枕頭、被胎	0.18	103.00	1.48	◎ 39 蛤蜊	0.07	100.85	0.00
266 機(自行)車修理費	0.36	104.47	1.45	◎ 123 發酵乳及優格	0.12	101.60	0.00
△ 72 韭菜(花)	0.02	96.45	1.42	△ 236 天然瓦斯	0.14	101.24	0.00
△ 34 肉魚	0.03	114.32	1.41	△ 240 垃圾清潔費	0.07	100.09	0.00
△ 271 醫院掛號費	0.17	102.47	1.41	◎ 260 行動通訊費	1.41	100.00	0.00
319 數位照相機及攝影機	0.09	102.45	1.41	△ 261 固網電話費	0.24	100.11	0.00
298 私立幼兒園學雜費	0.42	102.75	1.34	268 車輛通行費	0.17	100.96	0.00
315 其他文具(筆、釘書機等)	0.11	107.87	1.34	269 車輛檢驗費	0.04	100.00	0.00
218 電扇	0.04	106.29	1.32	◎ 273 門診基本部分負擔	0.35	100.00	0.00
327 音樂學習費	0.31	102.03	1.30	276 假牙及矯正費	0.70	101.17	0.00
222 飲用水設備	0.09	101.34	1.27	△ 295 報紙	0.05	100.00	0.00
16 其他家禽(新鮮鴨肉、鵝肉等)	0.04	115.73	1.16	297 公立幼兒園學雜費	0.04	100.04	0.00
△ 13 牛肉、牛內臟	0.40	108.76	1.13	301 公立高中高職學雜費	0.08	100.00	0.00
◎ 87 菇類	0.14	99.09	1.13	△ 335 影音內容訂閱費	0.37	100.00	0.00
◎ 137 包裝茶飲料	0.20	102.17	1.13	364 金融服務支出	0.13	101.61	0.00
274 病房自付費	0.23	101.38	1.10	△ 58 茭白筍	0.04	99.84	-0.01
346 紙尿布(褲)	0.16	101.31	1.06	220 烹飪小家電	0.06	100.70	-0.14
194 其他配件(帽子、皮帶等)	0.22	103.74	1.05	256 機票	0.59	95.16	-0.14
316 家用音響產品及影碟機	0.13	100.10	1.04	213 其他家具(梳粧台、嬰兒床、整理箱等)	0.09	104.54	-0.19
241 汽車	3.27	104.50	1.03	216 洗衣及乾衣設備	0.13	102.20	-0.20
196 學校住宿費	0.34	101.35	1.02	△ 351 其他美容及衛生用品(牙刷、牙線及化妝棉等)	0.23	102.16	-0.20
△ 4 速食麵	0.09	101.65	0.97	186 童褲(裙)	0.05	108.89	-0.21
366 產物保險	0.28	100.35	0.95	310 其他補習費	0.10	100.95	-0.23
349 衛生棉	0.11	101.50	0.88	172 男西裝	0.04	103.57	-0.24
329 電影票	0.09	102.29	0.87	258 郵資	0.02	100.49	-0.27
◎ 161 在外點用之咖啡、飲料	0.68	104.24	0.83	28 石斑魚	0.04	103.50	-0.29
177 其他男衣著(襪子、泳褲、睡衣等)	0.05	99.52	0.83	△ 230 廚廁清潔劑	0.14	100.09	-0.29
224 餐具	0.04	103.12	0.83	◎ 275 其他自付費(處方藥品自付費、手術費及檢驗費等)	0.35	99.52	-0.45
△ 75 大黃瓜	0.01	84.57	0.77	△ 77 絲瓜	0.04	90.01	-0.55
2 糯米	0.01	99.01	0.69	△ 134 啤酒	0.24	100.90	-0.60
207 其他家用紡織品(窗簾布、椅墊、桌巾等)	0.15	103.04	0.69	190 女鞋	0.60	105.11	-0.73
353 鐘、錶	0.32	102.33	0.63	181 女褲(裙)	0.62	106.84	-0.74
△ 340 香菸	1.95	100.79	0.61	△ 255 捷運車票	0.18	99.21	-0.78
286 其他藥品(止痛藥、藥用葡萄糖胺等)	0.09	101.61	0.59	△ 251 公共汽車票	0.17	99.13	-0.87
367 考試報名費	0.03	100.96	0.58	△ 60 其他莖菜(大心菜、球莖甘藍、芽菜類等)	0.01	111.52	-1.12
△ 238 家庭用水	0.23	101.38	0.52	182 女用內衣褲	0.35	101.71	-1.13
133 米酒	0.03	101.30	0.49	△ 78 苦瓜	0.03	84.18	-1.17

表14-7

四、5月CPI查價項目較上年同月變動率(%；110年=100；續完)：

查價項目	權數	指數	變動率	查價項目	權數	指數	變動率
22 嘉臘魚、赤鯨	0.02	107.10	-1.18	△ 66 芹菜	0.02	85.50	-10.33
322 電子遊樂器軟硬體設備及配件	0.08	96.75	-1.22	△ 63 包心白菜	0.02	91.79	-10.83
341 檳榔	0.22	126.63	-1.27	56 芋	0.01	85.36	-12.16
204 床包(罩)組、毯子及涼被	0.20	102.41	-1.60	△ 83 豌豆	0.01	99.52	-12.90
△ 113 香瓜	0.05	105.77	-1.66	◎ 65 空心菜	0.04	90.50	-13.97
◎ 51 洋蔥	0.03	114.12	-2.00	◎ 62 小白菜	0.02	89.53	-15.80
212 家用裝飾品	0.02	101.50	-2.02	◎ 100 香蕉	0.15	108.35	-18.93
24 白帶魚	0.04	100.12	-2.16	◎ 105 木瓜	0.08	85.82	-20.26
215 空氣淨化及除濕設備	0.15	101.14	-2.17	◎ 85 綠花椰菜	0.03	105.65	-22.91
◎ 68 萵苣菜	0.04	92.19	-2.19	△ 81 番茄	0.03	74.15	-31.51
308 語言學習費	0.28	102.70	-2.21	◎ 61 甘藍菜(高麗菜)	0.10	66.37	-43.72
330 藝文休閒活動及運動競賽入場費	0.07	98.29	-2.21	說明：1. 休閒娛樂消費需求增加，推升娛樂服務費用價格；			
△ 111 葡萄	0.14	106.37	-2.22	外食費、肉類、蛋類、房租、家庭用品及個人照顧服務費價格上漲；			
△ 180 女上衣	0.62	106.54	-2.41	蔬菜、水果、油料費及通訊設備價格下跌。			
△ 259 網際網路費	0.56	96.55	-2.47	2. 未列示棗子、釋迦、柑橘、柳丁及柿子5項本月非屬產季水果，及南瓜、鯖魚2項新增查價項目。			
173 男外套	0.20	97.99	-2.49	3. 國外旅遊團費指數自109年4月至111年9月無任何報價，依國際勞工組織(International Labor Organization)之CPI編製手冊規範，該項指數以同月國內旅遊團費之月增率設算編製(110年4月、110年8月至111年1月另納入台灣帛琉旅遊團費之報價)；隨111年10月13日放寬邊境管制，該指數回復採實際報價編算。			
◎ 30 鮭魚	0.11	137.10	-2.82	4. ◎為每月至少購買1次；△為每季(不含每月)至少購買1次；無符號為每季購買不到1次。			
175 男褲	0.36	99.98	-2.88				
◎ 76 小黃瓜	0.03	84.06	-3.02				
185 童上衣	0.15	97.03	-3.03				
◎ 47 蘿蔔	0.02	102.92	-3.24				
311 電腦	1.15	92.93	-3.33				
214 冷暖氣設備	0.28	99.24	-3.47				
△ 80 茄子	0.02	83.97	-3.67				
△ 248 98無鉛汽油	0.28	105.11	-3.88				
179 女外套	0.42	99.89	-4.19				
217 電冰箱	0.15	97.63	-4.20				
◎ 247 95無鉛汽油	1.95	105.59	-4.24				
△ 246 92無鉛汽油	0.39	105.75	-4.32				
△ 84 敏豆	0.02	86.27	-4.34				
244 行動電話	0.43	89.98	-4.52				
317 電視機	0.42	92.32	-4.74				
99 櫻桃	0.02	101.90	-4.97				
△ 97 小番茄	0.07	93.03	-5.11				
◎ 86 玉米	0.06	86.61	-5.14				
△ 144 礦泉水	0.05	96.49	-5.17				
△ 54 蒜頭	0.04	86.42	-5.42				
178 女洋裝	0.15	112.17	-5.76				
◎ 52 蔥	0.03	62.30	-5.78				
△ 70 萵菜	0.02	94.24	-5.93				
312 其他電腦設備及軟體	0.34	96.64	-6.00				
114 哈密瓜	0.03	93.31	-6.80				
△ 69 芥藍菜	0.01	92.73	-6.97				
△ 74 白花椰菜	0.02	105.12	-7.06				
△ 57 薑	0.03	97.06	-7.14				
◎ 73 其他葉菜(芥菜、茼蒿、油菜等)	0.04	99.17	-7.46				
◎ 71 甘薯葉	0.03	87.98	-7.56				
◎ 67 菠菜	0.02	95.69	-8.37				
◎ 64 青江白菜	0.03	89.61	-9.01				
59 蘆筍	0.03	97.66	-9.08				

五、 1-5月CPI查價項目較上年同期變動率(%；110年=100)：

查價項目	權數	指數	變動率	查價項目	權數	指數	變動率
△ 106 荔枝	0.01	157.88	43.41	290 復健器具	0.07	110.11	6.60
◎ 110 芒果	0.08	151.42	42.63	△ 77 絲瓜	0.03	115.61	6.56
333 國外旅遊團費	0.63	125.95	26.08	◎ 52 蔥	0.03	72.33	6.35
◎ 20 雞蛋	0.26	150.91	19.67	91 蔬菜罐頭	0.05	108.48	6.29
331 旅館住宿費	0.88	125.18	18.03	140 包裝咖啡飲料	0.05	106.81	6.23
△ 82 甜椒(含青椒)	0.02	98.24	17.37	◎ 153 中式早點	0.69	114.92	6.20
◎ 88 其他蔬菜(菜豆、辣椒、冬瓜、扁蒲等)	0.10	110.72	17.09	198 衛浴器材	0.06	108.66	6.09
△ 50 馬鈴薯	0.02	122.68	16.46	△ 32 鱈魚	0.09	108.18	6.01
△ 21 其他蛋類(皮蛋、鹹鴨蛋等)	0.05	118.95	14.93	◎ 104 奇異果	0.10	110.44	6.00
◎ 47 蘿蔔	0.03	106.77	14.61	44 魚貝罐頭	0.04	109.71	5.93
△ 97 小番茄	0.12	98.49	14.51	◎ 93 豆類製品	0.20	114.28	5.93
△ 53 青蒜	0.02	80.13	14.32	△ 92 乾豆(花生、紅豆、綠豆等)	0.08	113.70	5.90
126 沙拉油、調理油	0.06	119.02	14.21	△ 109 蓮霧	0.12	109.98	5.90
◎ 115 蘋果	0.27	120.14	13.40	149 肉鬆	0.05	107.66	5.89
◎ 108 番石榴	0.17	103.63	11.71	292 教科書	0.34	109.16	5.82
△ 84 敏豆	0.03	99.88	11.42	△ 18 貢丸	0.06	108.19	5.77
△ 78 苦瓜	0.02	108.36	11.18	◎ 6 麵包	0.54	111.38	5.76
249 柴油及車用電能	0.04	125.40	11.09	334 國內旅遊團費	0.55	105.62	5.75
△ 27 虱目魚	0.07	123.00	10.50	280 中式成藥及方劑	0.12	106.07	5.72
◎ 30 鮭魚	0.11	135.46	10.47	43 小魚乾	0.06	109.54	5.67
△ 139 碳酸飲料	0.07	112.48	9.07	◎ 232 其他家用用品(保鮮膜、菜刀、殺蟲劑等)	0.54	108.91	5.65
△ 29 秋刀魚	0.02	113.42	8.95	188 學生制服	0.09	108.76	5.61
225 鍋具	0.11	110.49	8.85	△ 7 蛋糕	0.27	110.02	5.56
◎ 11 豬肉	0.98	112.73	8.77	◎ 15 雞肉	0.96	108.14	5.56
324 鮮花	0.11	121.70	8.63	◎ 5 麵條	0.09	108.38	5.50
199 塗料	0.02	111.48	8.53	◎ 155 西式速食	0.30	108.58	5.48
127 其他食用油(橄欖油、葵花籽油、葡萄籽油等)	0.17	109.97	8.31	131 蜂蜜、抹醬(果醬、堅果醬、巧克力醬)	0.03	106.10	5.43
◎ 87 菇類	0.16	108.31	8.30	125 麻油、香油	0.05	107.86	5.34
233 家事服務費	0.21	112.55	8.14	221 瓦斯爐、排油煙機	0.06	109.14	5.27
◎ 154 西式早點	0.65	114.44	8.07	307 高中以上課業補習費	0.43	107.36	5.25
3 米粉、板條及其他米類製品	0.03	110.89	7.92	△ 58 茭白筍	0.02	108.19	5.24
△ 72 韭菜(花)	0.02	109.40	7.86	△ 345 衛生紙、面紙及紙巾	0.41	107.00	5.20
357 其他個人照顧服務(不含醫療看護)	0.96	111.84	7.76	332 遊樂場入場費	0.21	109.84	5.18
△ 165 冰品	0.08	110.39	7.61	◎ 48 胡蘿蔔	0.02	100.69	5.09
◎ 118 其他水果(榴槤、百香果、椰子、柚子、酪梨等)	0.04	115.43	7.44	◎ 45 魚漿製品	0.21	107.49	5.04
△ 90 海帶、紫菜	0.04	113.68	7.24	△ 38 蝦蟹類	0.19	108.05	5.03
△ 41 其他魚類(紅目鱧、草魚、旗魚等)	0.06	112.64	7.23	206 毛巾	0.06	107.66	5.03
◎ 152 其他調理食品(雞塊、調理包等)	0.11	114.61	7.23	△ 81 番茄	0.03	85.69	5.00
◎ 170 糕餅點心	0.31	111.45	7.20	130 糖	0.03	105.39	4.92
△ 17 香腸	0.12	108.78	7.12	289 隱形眼鏡	0.07	105.99	4.89
◎ 51 洋蔥	0.03	120.28	7.11	197 門窗設備	0.09	120.25	4.84
184 嬰兒衣著	0.03	112.98	7.09	△ 75 大黃瓜	0.01	111.14	4.81
◎ 148 麵類調理食品	0.22	110.94	7.05	△ 94 其他加工蔬菜(熟筍、鹹菜、蘿蔔乾等)	0.08	108.02	4.80
352 金飾及珠寶	0.77	112.88	7.02	263 汽、機車輪胎	0.15	108.92	4.80
323 寵物及其必需品(含設備)	0.43	109.84	6.99	36 新鮮小卷	0.05	107.33	4.79
19 其他肉類製品(火腿、臘肉、肉類罐頭等)	0.05	110.29	6.76	89 乾香菇	0.10	107.99	4.78
150 肉乾	0.07	110.09	6.75	243 自行車	0.03	107.55	4.75
306 國中課業補習費	0.66	107.56	6.69	146 其他沖泡飲料材料(麥芽飲品、可可、薏仁粉等)	0.08	106.37	4.73
313 消耗性電腦器材	0.03	108.18	6.63	△ 142 果蔬汁	0.09	106.21	4.72
◎ 86 玉米	0.06	102.30	6.61	◎ 151 熟食肉類	0.25	108.96	4.64

表14-9

五、 1-5月CPI查價項目較上年同期變動率(%；110年=100；續1)：

查價項目	權數	指數	變動率	查價項目	權數	指數	變動率
◎ 157 中式麵食	1.24	110.31	4.63	201 油漆工資	0.21	106.07	3.29
193 其他衣著服務(男、女裝定製工資、衣著修補費等)	0.04	110.13	4.63	282 胃腸藥	0.04	103.53	3.29
◎ 121 鮮奶	0.49	105.03	4.60	122 奶粉	0.26	104.50	3.26
337 視唱中心費用	0.10	108.72	4.57	135 高粱酒	0.09	101.82	3.24
◎ 169 餅乾	0.24	104.90	4.54	△ 168 糖果	0.05	104.08	3.20
116 桃子	0.07	106.27	4.53	328 其他技藝學習費(舞蹈、繪畫等)	0.38	105.88	3.14
△ 158 火鍋	0.42	110.75	4.53	284 維他命	0.29	103.98	3.10
16 其他家禽(新鮮鴨肉、鵝肉等)	0.04	115.42	4.42	◎ 71 甘薯葉	0.03	100.63	3.09
279 中藥材	0.24	109.23	4.41	300 國中學雜費	0.07	103.08	3.07
△ 124 其他乳製品(調味乳、鮮奶油、乾酪等)	0.11	105.23	4.39	△ 113 香瓜	0.02	108.44	3.05
138 茶葉(粉、包、精)	0.21	104.04	4.34	257 其他運費(宅急便、一般貨運、機車托運等)	0.27	104.20	3.05
◎ 156 中式米食	2.47	109.67	4.32	◎ 1 米	0.37	102.44	2.98
◎ 160 中式以外料理	0.92	110.06	4.30	△ 111 葡萄	0.14	108.12	2.95
235 其他家庭管理費用(洗衣塔、家電維修費、開(配)鎖費等)	0.06	109.38	4.29	141 咖啡包(粉、豆)	0.15	104.42	2.94
9 麵粉、調製麵粉	0.02	109.19	4.26	277 醫療看護費	0.10	107.09	2.93
211 桌椅	0.15	110.39	4.23	218 電扇	0.04	106.81	2.90
265 汽車保養及修理	1.16	108.97	4.23	△ 13 牛肉、牛內臟	0.40	109.29	2.89
△ 229 衣服清潔劑	0.34	102.47	4.22	174 男上衣	0.31	105.23	2.88
200 其他維修材料(室內裝潢、地板鋪設材料等)	0.08	111.87	4.10	305 安親課輔費	0.60	104.25	2.88
25 土魷、馬加魚	0.04	114.84	4.07	325 盆栽及園藝用品	0.11	103.73	2.86
△ 347 沐浴用品	0.27	103.45	4.07	228 燈具、燈飾	0.03	101.67	2.82
◎ 162 其他家外食物(鹽酥雞、蚵仔麵線、臭豆腐等)	0.54	109.35	4.06	250 其他油料(潤滑油、機油等)	0.05	104.61	2.82
△ 98 火龍果	0.03	128.65	4.04	△ 60 其他莖菜(大心菜、球莖甘藍、芽菜類等)	0.02	112.10	2.81
14 其他家畜(羊肉)	0.04	109.19	4.02	◎ 76 小黃瓜	0.03	101.73	2.81
◎ 147 米類調理食品	0.17	108.89	3.98	368 其他費用(複印費、刻印費等)	0.34	106.12	2.81
119 蜜餞	0.03	107.65	3.95	315 其他文具(筆、釘書機等)	0.11	107.81	2.78
◎ 145 其他包裝飲料(植物奶、雜糧飲料等)	0.12	103.97	3.90	202 水電工工資	0.35	105.47	2.77
◎ 68 萵苣菜	0.04	93.12	3.87	△ 166 甜品	0.05	104.82	2.67
◎ 272 診所掛號費	0.29	105.76	3.86	△ 350 洗髮精、潤絲精	0.38	102.41	2.64
△ 348 牙膏、牙粉	0.15	105.92	3.81	359 染、燙髮	0.35	103.32	2.61
120 其他加工水果(葡萄乾、水果罐頭等)	0.04	106.18	3.79	203 其他工資(泥水工工資、木工工資等)	0.37	106.80	2.60
143 運動及機能性飲料	0.04	104.84	3.78	◎ 123 發酵乳及優格	0.12	103.09	2.59
△ 70 莧菜	0.01	106.58	3.76	8 麥片(粉)	0.05	103.09	2.58
22 嘉臘魚、赤鯨	0.02	110.21	3.72	362 婚喪喜慶費用	0.67	102.10	2.58
192 洗衣(鞋)工資	0.07	107.79	3.71	42 其他貝類及水產品(海參、蜆、海瓜子等)	0.05	103.89	2.56
208 沙發	0.15	109.91	3.69	363 土地代書費	0.16	103.59	2.56
164 學生營養午餐	0.14	103.98	3.62	318 樂器	0.14	103.43	2.55
△ 33 鱸魚	0.05	106.05	3.58	△ 83 豌豆	0.02	102.87	2.54
37 烏賊	0.04	106.18	3.54	△ 10 其他穀類及其製品(芝麻、麵筋、水餃皮等)	0.09	104.36	2.53
209 櫥櫃	0.23	107.95	3.53	◎ 159 中式餐廳料理	1.61	104.98	2.53
△ 167 巧克力	0.04	102.09	3.51	△ 34 肉魚	0.03	110.46	2.52
◎ 107 梨子	0.05	110.69	3.48	△ 283 外用藥	0.14	103.39	2.52
338 運動費用	0.33	104.45	3.48	222 飲用水設備	0.09	102.16	2.42
128 鹽、甘味調味料	0.02	101.25	3.47	△ 239 家庭用電	1.29	97.43	2.42
△ 253 計程車資	0.35	108.26	3.46	219 熱水器	0.08	105.26	2.39
△ 361 婚喪喜慶用品	0.30	106.05	3.44	172 男西裝	0.04	102.21	2.38
210 床(床墊)	0.27	108.25	3.38	339 其他娛樂服務費(網咖費用、寵物醫療及美容費等)	0.34	105.25	2.38
344 美容(髮)器材	0.08	106.14	3.38	314 紙製品	0.04	104.03	2.37
△ 358 洗、剪髮	0.40	105.85	3.35	△ 46 其他加工水產品(鹹魚、魚鬆、魷魚乾等)	0.15	102.72	2.36
336 相片沖洗及照像費	0.03	104.92	3.31	207 其他家用紡織品(窗簾布、椅墊、桌巾等)	0.15	104.66	2.35

表14-10

五、 1-5月CPI查價項目較上年同期變動率(%；110年=100；續2)：

查價項目	權數	指數	變動率	查價項目	權數	指數	變動率
321 玩具	0.26	99.50	2.31	196 學校住宿費	0.34	101.33	1.00
195 住宅租金	15.26	103.29	2.30	59 蘆筍	0.02	109.85	0.99
224 餐具	0.04	104.20	2.29	△ 55 竹筍	0.06	112.00	0.97
299 小學學雜費	0.04	102.33	2.28	△ 291 其他醫療保健用品(耳溫槍、眼鏡清潔劑等)	0.33	101.11	0.97
31 黃花魚	0.02	103.81	2.27	356 嬰幼兒照顧服務	0.35	108.33	0.95
309 電腦學習費	0.02	104.52	2.27	◎ 171 其他休閒食品(洋芋片、口香糖、瓜子等)	0.25	102.30	0.94
354 皮包及行李箱	0.82	103.13	2.26	326 其他娛樂用品及設備(智慧手錶、行動電源、棋牌具等)	0.27	102.15	0.93
316 家用音響產品及影碟機	0.13	100.51	2.18	366 產物保險	0.28	100.29	0.78
287 其他保健食品(卵磷脂、蜆精、酵母粉等)	0.65	101.25	2.14	133 米酒	0.03	101.14	0.73
342 彩粧及香水	0.23	104.36	2.14	310 其他補習費	0.10	100.97	0.73
270 其他(拋錨拖吊費、租車費、駕照費等)	0.17	102.69	2.09	12 豬內臟	0.03	100.54	0.66
187 兒童內衣褲及其他(襪子、泳衣(褲)等)	0.05	100.67	2.06	367 考試報名費	0.03	100.92	0.64
285 燕窩、雞精	0.11	102.43	2.01	△ 129 醬油	0.07	101.63	0.62
176 男用內衣褲	0.11	102.49	2.00	△ 351 其他美容及衛生用品(牙刷、牙線及化妝棉等)	0.23	103.04	0.62
◎ 161 在外點用之咖啡、飲料	0.68	104.56	1.99	△ 4 速食麵	0.09	101.50	0.58
205 枕頭、被胎	0.18	103.43	1.93	266 機(自行)車修理費	0.36	103.37	0.58
293 考試用書及參考書	0.10	102.81	1.91	◎ 26 吳郭魚	0.07	102.21	0.57
23 鯛魚	0.07	109.97	1.90	242 機車	0.83	102.11	0.55
241 汽車	3.27	104.65	1.90	△ 238 家庭用水	0.23	101.38	0.52
262 其他電訊服務費(手機維修費、網路設定費等)	0.01	101.18	1.82	181 女褲(裙)	0.62	101.51	0.49
281 感冒藥	0.03	102.36	1.80	189 男鞋	0.47	103.06	0.43
245 其他通訊設備(電話機、傳真機等)	0.07	105.17	1.74	△ 230 廚廁清潔劑	0.14	99.95	0.43
234 住宅管理費	0.91	102.33	1.73	△ 340 香菸	1.95	100.59	0.41
327 音樂學習費	0.31	101.82	1.71	237 桶裝瓦斯	0.26	100.83	0.37
343 保養品	0.98	103.01	1.70	288 一般眼鏡	0.31	101.12	0.34
355 其他個人隨身用品(太陽眼鏡、傘等)	0.42	102.08	1.64	276 假牙及矯正費	0.70	101.17	0.28
◎ 137 包裝茶飲料	0.20	101.43	1.60	346 紙尿布(褲)	0.16	100.85	0.26
320 運動用具	0.27	104.39	1.53	365 人身保險	1.22	100.26	0.25
△ 267 停車費	0.49	103.14	1.48	191 童鞋	0.17	98.70	0.17
163 幼兒園點心費	0.16	101.70	1.46	268 車輛通行費	0.17	99.32	0.17
226 茶具	0.06	102.01	1.45	136 其他酒	0.29	100.97	0.16
△ 271 醫院掛號費	0.17	102.25	1.45	182 女用內衣褲	0.35	102.49	0.14
△ 112 西瓜	0.07	110.94	1.44	220 烹飪小家電	0.06	101.19	0.14
194 其他配件(帽子、皮帶等)	0.22	103.15	1.41	302 私立高中高職學雜費	0.15	100.14	0.12
40 蚵(牡蠣)	0.04	104.75	1.39	296 期刊	0.04	100.74	0.10
329 電影票	0.09	102.32	1.39	258 郵資	0.02	100.56	0.06
298 私立幼兒園學雜費	0.42	102.75	1.37	304 私立大專學雜費	0.77	100.09	0.06
190 女鞋	0.60	104.73	1.31	△ 254 火車票	0.46	99.62	0.05
△ 132 其他調味品(調味醬、醋、高湯罐頭等)	0.14	104.37	1.30	303 公立大專學雜費	0.27	100.07	0.05
274 病房自付費	0.23	101.38	1.27	330 藝文休閒活動及運動競賽入場費	0.07	100.56	0.05
2 糯米	0.01	99.63	1.24	353 鐘、錶	0.32	101.21	0.03
204 床包(罩)組、毯子及涼被	0.20	104.15	1.24	213 其他家具(梳粧台、嬰兒床、整理箱等)	0.09	104.17	0.02
264 汽、機車零配件(不含輪胎)	0.15	101.95	1.24	△ 261 固網電話費	0.24	99.94	0.02
231 清潔用具	0.11	102.59	1.22	△ 134 啤酒	0.24	101.00	0.01
△ 278 其他醫療費(民俗及美容醫療等健保不給付之醫療項目)	0.11	101.61	1.22	297 公立幼兒園學雜費	0.04	100.04	0.01
286 其他藥品(止痛藥、藥用葡萄糖胺等)	0.09	101.98	1.13	216 洗衣及乾衣設備	0.13	102.34	0.00
223 其他家庭耐久設備(熨斗、烘(洗)碗機等)	0.33	101.40	1.06	△ 236 天然瓦斯	0.14	101.24	0.00
349 衛生棉	0.11	101.40	1.05	△ 240 垃圾清潔費	0.07	100.09	0.00
294 一般書籍	0.14	101.33	1.04	252 客運汽車票	0.09	100.16	0.00
360 其他理容服務費(做臉、塑身等)	0.29	102.30	1.01	◎ 260 行動通訊費	1.41	100.00	0.00

五、 1-5月CPI查價項目較上年同期變動率(%；110年=100；續完)：

查價項目	權數	指數	變動率	查價項目	權數	指數	變動率
269 車輛檢驗費	0.04	100.00	0.00	△ 54 蒜頭	0.05	89.43	-7.48
◎ 273 門診基本部分負擔	0.35	100.00	0.00	244 行動電話	0.43	88.70	-7.50
△ 295 報紙	0.05	100.00	0.00	341 檳榔	0.22	116.36	-8.20
301 公立高中高職學雜費	0.08	100.00	0.00	◎ 62 小白菜	0.02	93.22	-9.06
△ 335 影音內容訂閱費	0.37	100.00	0.00	◎ 67 菠菜	0.04	69.59	-9.52
364 金融服務支出	0.13	101.61	0.00	◎ 85 綠花椰菜	0.06	104.05	-10.65
△ 180 女上衣	0.62	101.25	-0.11	◎ 101 鳳梨	0.14	89.34	-12.10
227 照明燈管及燈泡	0.05	97.36	-0.17	◎ 105 木瓜	0.08	93.60	-12.72
186 童褲(裙)	0.05	103.26	-0.18	56 芋	0.01	85.77	-12.92
△ 255 捷運車票	0.18	99.81	-0.18	◎ 61 甘藍菜(高麗菜)	0.11	75.72	-16.69
◎ 275 其他自付費(處方藥品自付費、手術費及檢驗費等)	0.35	99.79	-0.18	◎ 100 香蕉	0.15	109.16	-31.74
△ 251 公共汽車票	0.17	99.80	-0.20	說明：1. 未列示棗子、釋迦、柑橘、柳丁及柿子5項本月非			
177 其他男衣著(襪子、泳褲、睡衣等)	0.05	99.97	-0.22	屬產季水果，及南瓜、鯖魚2項新增查價項目。			
308 語言學習費	0.28	103.77	-0.27	2. 國外旅遊團費指數自109年4月至111年9月無任何			
◎ 39 蛤蜊	0.07	100.62	-0.31	報價，依國際勞工組織(International Labor			
◎ 49 其他根菜(甘薯、山藥等)	0.07	101.05	-0.43	Organization)之CPI編製手冊規範，該項指數以同			
215 空氣淨化及除濕設備	0.15	102.34	-0.52	月國內旅遊團費之月增率設算編製(110年4月、			
183 其他女衣著(睡衣、孕婦裝、泳衣、襪子等)	0.14	101.96	-0.58	110年8月至111年1月另納入台灣帛琉旅遊團費之			
24 白帶魚	0.04	99.67	-0.66	報價)；隨111年10月13日放寬邊境管制，該指數			
212 家用裝飾品	0.02	101.41	-0.93	回復採實際報價編算。			
△ 80 茄子	0.01	89.66	-0.97	3. ◎為每月至少購買1次；△為每季(不含每月)至少			
99 櫻桃	0.07	107.43	-1.04	購買1次；無符號為每季購買不到1次。			
△ 66 芹菜	0.02	87.05	-1.05				
185 童上衣	0.15	96.15	-1.11				
319 數位照相機及攝影機	0.09	99.94	-1.36				
175 男褲	0.36	98.65	-1.42				
256 機票	0.59	97.96	-1.78				
△ 259 網際網路費	0.56	97.23	-1.84				
114 哈密瓜	0.03	114.78	-1.96				
179 女外套	0.42	99.94	-2.06				
173 男外套	0.20	97.10	-2.26				
28 石斑魚	0.04	100.25	-2.53				
322 電子遊樂器軟硬體設備及配件	0.08	95.42	-2.70				
214 冷暖氣設備	0.28	99.24	-2.92				
△ 144 礦泉水	0.05	97.07	-3.07				
△ 248 98無鉛汽油	0.28	106.12	-3.10				
◎ 247 95無鉛汽油	1.95	106.65	-3.27				
217 電冰箱	0.15	98.27	-3.39				
◎ 73 其他葉菜(芥菜、茼蒿、油菜等)	0.08	100.24	-3.43				
△ 246 92無鉛汽油	0.39	106.89	-3.48				
178 女洋裝	0.15	99.72	-3.66				
△ 63 包心白菜	0.03	88.76	-4.00				
312 其他電腦設備及軟體	0.34	97.93	-4.12				
△ 74 白花椰菜	0.03	90.41	-4.23				
△ 69 芥藍菜	0.01	96.43	-4.52				
317 電視機	0.42	94.78	-4.70				
◎ 64 青江白菜	0.03	93.63	-4.78				
311 電腦	1.15	92.96	-5.83				
△ 57 薑	0.03	97.87	-6.43				
◎ 65 空心菜	0.03	107.69	-6.91				