

## 行政院主計總處

公務預算處、基金預算處

台北市忠孝東路1段1號 電話：(02) 3356-6500

綜合規劃處、會計決算處、綜合統計處、國勢普查處、主計資訊處

台北市廣州街2號 電話：(02) 2380-3400

網址：https://www.dgbas.gov.tw

傳真：(02) 2380-3465

中華民國 112 年 7 月 6 日下午 4 時發布，並透過網際網路同步發送

主辦單位：綜合統計處

新聞聯繫人：物價統計科 林雅雯科長

電話：(02)2380-3449

## 112 年 6 月份物價變動概況

## 壹、物價變動提要

- 一、6 月份消費者物價總指數(CPI)，較上月漲 0.11%，經調整季節變動因素後跌 0.08%；較上年同月漲 1.75%，1-6 月平均，較上年同期漲 2.32%。
- 二、6 月份生產者物價總指數(PPD)，較上月跌 0.63%，較上年同月跌 4.84%，1-6 月平均，較上年同期跌 0.37%。
- 三、6 月份進口物價總指數(IPI)以美元計價，較上月跌 1.03%，較上年同月跌 13.02%，1-6 月平均，較上年同期跌 8.43%。
- 四、6 月份出口物價總指數(EPI)以美元計價，較上月跌 0.32%，較上年同月跌 10.12%，1-6 月平均，較上年同期跌 7.79%。

## 物價指數年增率

單位：%

指數時間	消費者物價指數			生產者物價指數		進口物價指數		出口物價指數		內銷品物價指數
	不含蔬果及能源(核心 CPI)	服務類	①	國產內銷	新臺幣計價	美元計價	新臺幣計價	美元計價	③	
105 年	1.40	0.83	0.78	—	-3.23	-3.08	-4.69	-2.71	-4.32	-3.16
106 年	0.62	1.04	1.01	—	3.44	1.36	7.41	-1.46	4.46	2.40
107 年	1.36	1.21	0.92	—	3.73	6.13	7.10	1.45	2.43	4.98
108 年	0.55	0.49	0.69	—	-2.40	-1.47	-3.90	-2.83	-5.23	-1.91
109 年	-0.23	0.35	0.20	—	-5.70	-10.23	-6.06	-7.20	-2.90	-8.11
110 年	1.97	1.33	1.44	—	12.23	10.53	16.62	6.58	12.44	11.35
111 年	2.95	2.61	2.40	10.51	8.37	16.07	9.12	12.06	5.37	12.65
第 3 季	2.93	2.76	2.51	9.79	6.74	16.58	6.86	11.79	2.47	12.19
第 4 季	2.60	2.85	2.77	7.37	4.27	12.35	-0.31	9.42	-2.91	8.78
112 年										
第 1 季	2.61	2.69	2.82	3.16	2.51	2.91	-5.18	1.88	-6.15	2.72
第 2 季	2.04	2.64	2.88	-3.67	-2.54	-7.81	-11.55	-5.54	-9.38	-5.60
3 月	2.35	2.55	2.67	0.11	0.06	-1.89	-8.70	-1.21	-8.06	-1.08
4 月	2.35	2.72	2.91	-2.23	-1.42	-5.08	-9.48	-4.10	-8.55	-3.54
5 月	2.02	2.58	2.79	-3.94	-2.74	-8.76	-12.14	-5.98	-9.48	-6.24
6 月	1.75	2.61	2.95	-4.84	-3.48	-9.52	-13.02	-6.51	-10.12	-7.00
1-6 月	2.32	2.66	2.85	-0.37	-0.07	-2.68	-8.43	-1.96	-7.79	-1.59

附註：①生產者物價指數自 110 年 1 月開始編布，爰自 111 年 1 月起始得計算年增率。

②111 年(含)以前之國產內銷物價指數為躉售物價國產內銷物價指數。

③內銷品物價指數由國產內銷及新臺幣計價之進口物價指數彙編而成。

說明：由於受查者延誤或更正報價，最近 3 個月資料均可能修正。

## 貳、物價變動詳情

### 一、消費者物價指數

(一) 6月 CPI 較上月漲0.11%：主因本月開始適用夏月電價，且適逢端午連假，機票、旅館住宿費及旅遊團費價格上漲，加上部分個人照顧服務因饋贈禮金而呈暫時性上漲，惟水果及成衣價格下跌，抵銷部分漲幅。

1. 七大類中變動影響較大者如下：

(1) 居住類漲 1.25%：主因 6 月開始適用夏月電價，電費較 5 月上漲 22.88% 所致。

(2) 教養娛樂類漲 0.47%：主因適逢端午連假，旅館住宿費及國外旅遊團費分別漲 3.40% 及 3.19% 所致。

(3) 交通及通訊類漲 0.10%：主因逢端午連假，機票價格上漲 6.20%，惟油料費隨國際行情下跌 0.73%，抵銷部分漲幅。

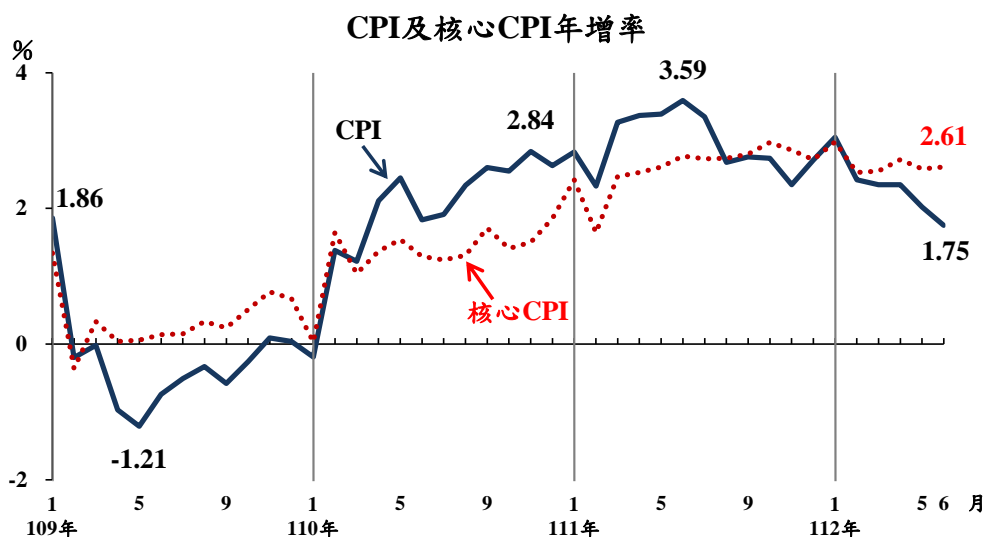
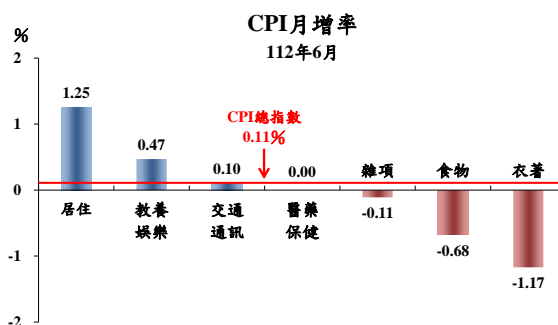
(4) 衣著類跌 1.17%：主因服飾降價促銷，成衣價格下跌 1.92% 所致。

(5) 食物類跌 0.68%：主因水果及蛋類價格分別下跌 8.40% 及 3.95% 所致。

(6) 雜項類跌 0.11%：主因個人隨身用品與美容及衛生用品價格下跌，惟部分個人照顧服務因饋贈端午禮金而呈暫時性上漲，抵銷部分跌幅。

2. 368 個查價項目群扣除 5 項本月非屬產季水果(棗子、釋迦、柑橘、柳丁及柿子，本月權數為 0) 後，上漲者 168 項，權數合計 54.7%，下跌者 143 項，權數合計 30.0%，漲跌項目詳表 14。

(二) 6月 CPI 較上年同月漲1.75%：休閒娛樂需求推升娛樂服務價格，加以肉類、蛋類、外食費、房租及個人照顧服務費價格上漲所致，惟蔬菜、水果、油料費及通訊設備價格下跌，抵銷部分漲幅；若扣除蔬菜水果，漲2.45%，再剔除能源後之總指數(即核心 CPI)，漲2.61%。

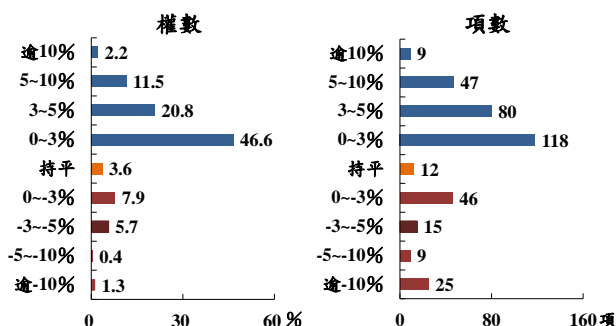


1. 368 個查價項目群中變動影響較大者如下：

- (1) 價格上漲者：旅館住宿費漲 22.37%、國外旅遊團費漲 22.32%、鮮花漲 10.92%、豬肉漲 9.78%、金飾及珠寶漲 8.46%、西式早點(如漢堡、三明治)漲 8.08%、其他個人照顧服務(不含醫療看護)漲 7.97%、雞蛋漲 7.17%、家事服務費漲 6.66%、國中課業補習費漲 6.60%、麵包漲 6.40%、中式早點(如燒餅、飯糰)漲 5.96%、西式速食漲 5.88%、中式麵食(如炒麵、小籠包)漲 4.94%、中式米食(如便當、滷肉飯)漲 4.82%、雞肉漲 4.58%、衛生紙、面紙及紙巾漲 4.56%、中式以外料理漲 4.37%等。
- (2) 價格持平者：天然瓦斯、垃圾清潔費、門診基本部分負擔、公立高中高職學雜費等。
- (3) 價格下跌者：荔枝跌 32.07%、番茄跌 28.63%、苦瓜跌 23.26%、甘藍菜(高麗菜)跌 22.01%、芒果跌 21.94%、香蕉跌 17.00%、綠花椰菜跌 16.99%、火龍果跌 11.72%、電腦跌 4.59%、95 無鉛汽油跌 3.28%、行動電話跌 2.89%等。

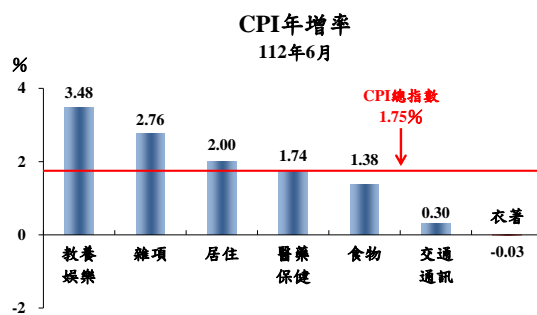
- (4) 綜上，368 個查價項目群扣除 5 項本月非屬產季水果及 2 項新增查價項目(南瓜及鯖魚，無上年資料可比較)，上漲者 254 項，權數合計 81.1%，持平者 12 項，權數合計 3.6%，下跌者 95 項，權數合計 15.3%，所有漲跌項目詳表 14。

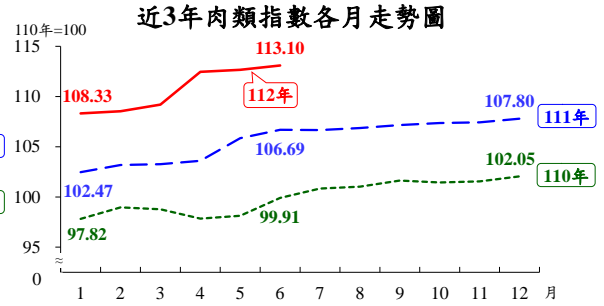
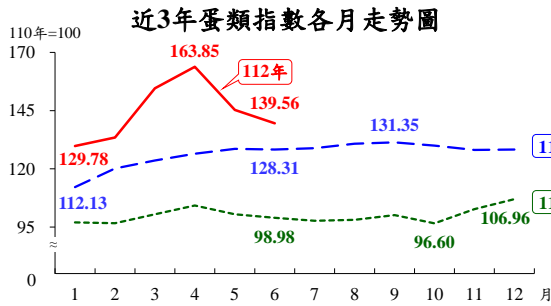
查價項目漲跌分布圖(112年6月與上年同月比較)



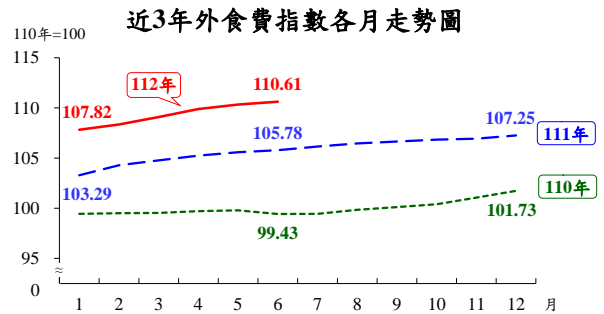
2. 七大類中變動影響較大者如下：

- (1) 教養娛樂類漲 3.48%：隨疫後生活回歸常軌，休閒娛樂消費需求增加，娛樂服務費上漲 7.56%所致。
- (2) 雜項類漲 2.76%：主因看護等個人照顧服務費用、金飾及珠寶等個人隨身用品，與美容及衛生用品價格上漲所致。
- (3) 居住類漲 2.00%：主因住宅維修費、電費及房租分別上漲 3.70%、3.34%及 1.98%所致。
- (4) 食物類漲 1.38%：蛋類及肉類受飼養成本提高影響，各漲 8.77%及 6.01%，加以外食費、調理食品、食用油、穀類及其製品、水產品各漲 4.57%、4.46%、4.30%、3.82%及 2.88%所致，惟水果及蔬菜因天候平穩，價格各跌 17.89%及 7.51%，抵銷部分漲幅。





3. 按商品性質別觀察，商品類上漲0.52%，其中非耐久性消費品(含食物及能源等)漲0.40%，半耐久性消費品漲0.95%，耐久性消費品漲0.50%；服務類漲2.95%，其中娛樂服務漲7.56%，外食費漲4.57%。



4. 按購買頻度別觀察，「每月」及「每季(不含每月)」至少購買1次者分別漲1.63%及跌0.09%(主因漲幅較高之蛋類、肉類及外食費與跌幅較大的蔬果、油料費交互影響)，另「每季購買不到1次」者漲2.30%(主因娛樂服務費漲幅較高)。

(三) 1-6月平均 CPI 較上年同期漲2.32%：其中商品類漲1.78%，服務類漲2.85%；若扣除蔬菜水果，漲2.48%；核心 CPI 漲2.66%。

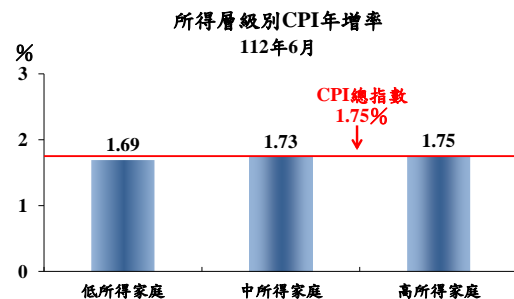
## 二、6月份所得層級別消費者物價指數

(一) 低所得家庭較上月漲 0.12%，較上年同月漲 1.69%，1-6 月平均較上年同期漲 2.49%。

(二) 中所得家庭較上月漲 0.17%，較上年同月漲 1.73%，1-6 月平均較上年同期漲 2.29%。

(三) 高所得家庭較上月漲 0.08%，較上年同月漲 1.75%，1-6 月平均較上年同期漲 2.29%。

(四) 中、高所得家庭6月 CPI 較上年同月漲幅大於低所得家庭，主因漲幅較大的教養娛樂類支出占比(權數)較高所致；相關資料詳見表3。



## 三、生產者物價指數

(一) 6月較上月跌0.63%。

(二) 6月較上年同月跌4.84%，主因石油及煤製品、化學材料及其製品與藥品、基本金屬，以及金屬製品等價格下跌所致，惟電價調漲，加上匯率貶值影響，抵銷部分跌幅。

(三) 1-6月平均較上年同期跌0.37%。

#### 四、進口物價指數

##### (一) 6月較上月變動

以新臺幣計價跌 0.73%；以美元計價跌 1.03%。

##### (二) 6月較上年同月變動

1. 以新臺幣計價跌 9.52%。

2. 若剔除匯率變動因素(新臺幣對美元較上年同月貶值 3.86%)，以美元計價跌 13.02%，主因礦產品、植物產品、化學或有關工業產品、基本金屬及其製品，以及機器、電機及電視影像等設備及其零件價格下跌所致。

##### (三) 1-6月平均較上年同期變動

以新臺幣計價跌 2.68%；以美元計價跌 8.43%。

#### 五、出口物價指數

##### (一) 6月較上月變動

以新臺幣計價跌 0.04%；以美元計價跌 0.32%。

##### (二) 6月較上年同月變動

1. 以新臺幣計價跌 6.51%。

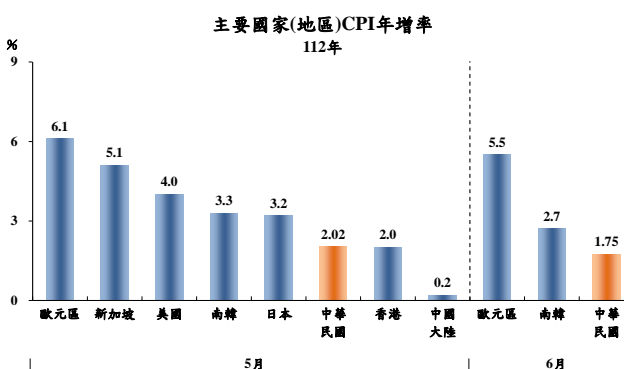
2. 若剔除匯率變動因素，以美元計價跌 10.12%，主因礦產品、塑、橡膠及其製品、化學或有關工業產品、基本金屬及其製品，以及機器、電機及電視影像等設備及其零件價格下跌所致。

##### (三) 1-6月平均較上年同期變動

以新臺幣計價跌 1.96%；以美元計價跌 7.79%。

#### 參、主要國家(地區)物價變動概況

CPI 方面，112年5月我國漲 2.02%，歐元區漲 6.1%，新加坡漲 5.1%，美國漲 4.0%，南韓漲 3.3%，日本漲 3.2%，香港漲 2.0%，中國大陸漲 0.2%；112年 6月我國漲 1.75%，歐元區漲 5.5%，南韓漲 2.7%。



#### 肆、發布概況

一、本物價新聞稿透過網際網路系統同步發送。

二、112年7月份物價指數變動概況訂於**112年8月8日下午4時**發布，並辦理資料說明會，不另發開會通知。

#### 伍、附表

- |                              |                      |
|------------------------------|----------------------|
| 1、消費者物價指數變動分析表               | 2、消費者物價各大中小類指數變動比較表  |
| 3、所得層級別消費者物價指數變動分析表          | 4、生產者物價指數變動分析表       |
| 5、國產內銷物價指數變動分析表              | 6、進口物價指數變動分析表        |
| 7、出口物價指數變動分析表                | 8、內銷品物價指數變動分析表       |
| 9、行政院穩定物價小組關注之重要民生物資 CPI 年增率 | 10、CPI 變動對支出之影響一釋例說明 |
| 11、主要國家(地區)CPI 及食物類指數年增率     | 12、主要國際商品行情          |
| 13、國際金屬商品行情                  | 14、消費者物價指數查價項目漲跌分析   |