

行政院主計總處

公務預算處、基金預算處

台北市忠孝東路1段1號 電話：(02) 3356-6500

綜合規劃處、會計決算處、綜合統計處、國勢普查處、主計資訊處

台北市廣州街2號 電話：(02) 2380-3400

網址：https://www.dgbas.gov.tw

傳真：(02) 2380-3465

中華民國 112 年 7 月 6 日下午 4 時發布，並透過網際網路同步發送

主辦單位：綜合統計處

新聞聯繫人：物價統計科 林雅雯科長

電話：(02)2380-3449

112 年 6 月份物價變動概況

壹、物價變動提要

- 一、6 月份消費者物價總指數(CPI)，較上月漲 0.11%，經調整季節變動因素後跌 0.08%；較上年同月漲 1.75%，1-6 月平均，較上年同期漲 2.32%。
- 二、6 月份生產者物價總指數(PPi)，較上月跌 0.63%，較上年同月跌 4.84%，1-6 月平均，較上年同期跌 0.37%。
- 三、6 月份進口物價總指數(IPI)以美元計價，較上月跌 1.03%，較上年同月跌 13.02%，1-6 月平均，較上年同期跌 8.43%。
- 四、6 月份出口物價總指數(EPI)以美元計價，較上月跌 0.32%，較上年同月跌 10.12%，1-6 月平均，較上年同期跌 7.79%。

物價指數年增率

單位：%

指數時間	消費者物價指數			生產者物價指數		進口物價指數		出口物價指數		內銷品物價指數
	不含蔬果及能源(核心 CPI)	服務類	①	國產內銷	②	新臺幣計價	美元計價	新臺幣計價	美元計價	
105 年	1.40	0.83	0.78	—	-3.23	-3.08	-4.69	-2.71	-4.32	-3.16
106 年	0.62	1.04	1.01	—	3.44	1.36	7.41	-1.46	4.46	2.40
107 年	1.36	1.21	0.92	—	3.73	6.13	7.10	1.45	2.43	4.98
108 年	0.55	0.49	0.69	—	-2.40	-1.47	-3.90	-2.83	-5.23	-1.91
109 年	-0.23	0.35	0.20	—	-5.70	-10.23	-6.06	-7.20	-2.90	-8.11
110 年	1.97	1.33	1.44	—	12.23	10.53	16.62	6.58	12.44	11.35
111 年	2.95	2.61	2.40	10.51	8.37	16.07	9.12	12.06	5.37	12.65
第 3 季	2.93	2.76	2.51	9.79	6.74	16.58	6.86	11.79	2.47	12.19
第 4 季	2.60	2.85	2.77	7.37	4.27	12.35	-0.31	9.42	-2.91	8.78
112 年										
第 1 季	2.61	2.69	2.82	3.16	2.51	2.91	-5.18	1.88	-6.15	2.72
第 2 季	2.04	2.64	2.88	-3.67	-2.54	-7.81	-11.55	-5.54	-9.38	-5.60
3 月	2.35	2.55	2.67	0.11	0.06	-1.89	-8.70	-1.21	-8.06	-1.08
4 月	2.35	2.72	2.91	-2.23	-1.42	-5.08	-9.48	-4.10	-8.55	-3.54
5 月	2.02	2.58	2.79	-3.94	-2.74	-8.76	-12.14	-5.98	-9.48	-6.24
6 月	1.75	2.61	2.95	-4.84	-3.48	-9.52	-13.02	-6.51	-10.12	-7.00
1-6 月	2.32	2.66	2.85	-0.37	-0.07	-2.68	-8.43	-1.96	-7.79	-1.59

附註：①生產者物價指數自 110 年 1 月開始編布，爰自 111 年 1 月起始得計算年增率。

②111 年(含)以前之國產內銷物價指數為躉售物價國產內銷物價指數。

③內銷品物價指數由國產內銷及新臺幣計價之進口物價指數彙編而成。

說明：由於受查者延誤或更正報價，最近 3 個月資料均可能修正。

貳、物價變動詳情

一、消費者物價指數

(一) 6月 CPI 較上月漲0.11%：主因本月開始適用夏月電價，且適逢端午連假，機票、旅館住宿費及旅遊團費價格上漲，加上部分個人照顧服務因饋贈禮金而呈暫時性上漲，惟水果及成衣價格下跌，抵銷部分漲幅。

1. 七大類中變動影響較大者如下：

(1) 居住類漲 1.25%：主因 6 月開始適用夏月電價，電費較 5 月上漲 22.88% 所致。

(2) 教養娛樂類漲 0.47%：主因適逢端午連假，旅館住宿費及國外旅遊團費分別漲 3.40% 及 3.19% 所致。

(3) 交通及通訊類漲 0.10%：主因逢端午連假，機票價格上漲 6.20%，惟油料費隨國際行情下跌 0.73%，抵銷部分漲幅。

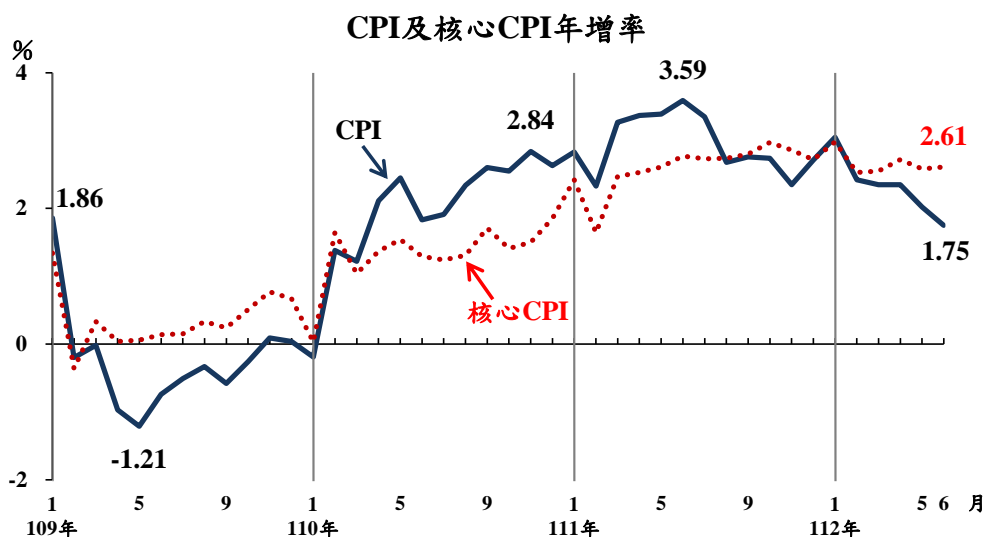
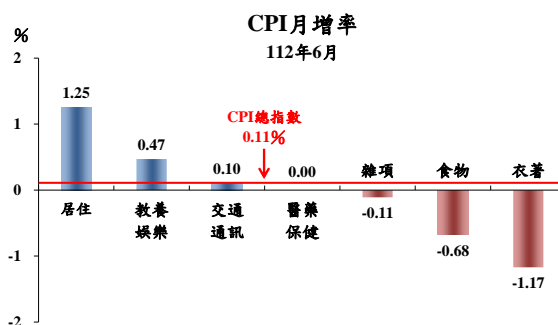
(4) 衣著類跌 1.17%：主因服飾降價促銷，成衣價格下跌 1.92% 所致。

(5) 食物類跌 0.68%：主因水果及蛋類價格分別下跌 8.40% 及 3.95% 所致。

(6) 雜項類跌 0.11%：主因個人隨身用品與美容及衛生用品價格下跌，惟部分個人照顧服務因饋贈端午禮金而呈暫時性上漲，抵銷部分跌幅。

2. 368 個查價項目群扣除 5 項本月非屬產季水果(棗子、釋迦、柑橘、柳丁及柿子，本月權數為 0) 後，上漲者 168 項，權數合計 54.7%，下跌者 143 項，權數合計 30.0%，漲跌項目詳表 14。

(二) 6月 CPI 較上年同月漲1.75%：休閒娛樂需求推升娛樂服務價格，加以肉類、蛋類、外食費、房租及個人照顧服務費價格上漲所致，惟蔬菜、水果、油料費及通訊設備價格下跌，抵銷部分漲幅；若扣除蔬菜水果，漲2.45%，再剔除能源後之總指數(即核心 CPI)，漲2.61%。

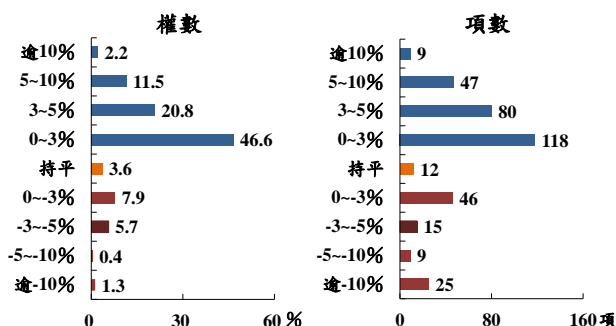


1. 368 個查價項目群中變動影響較大者如下：

- (1) 價格上漲者：旅館住宿費漲 22.37%、國外旅遊團費漲 22.32%、鮮花漲 10.92%、豬肉漲 9.78%、金飾及珠寶漲 8.46%、西式早點(如漢堡、三明治)漲 8.08%、其他個人照顧服務(不含醫療看護)漲 7.97%、雞蛋漲 7.17%、家事服務費漲 6.66%、國中課業補習費漲 6.60%、麵包漲 6.40%、中式早點(如燒餅、飯糰)漲 5.96%、西式速食漲 5.88%、中式麵食(如炒麵、小籠包)漲 4.94%、中式米食(如便當、滷肉飯)漲 4.82%、雞肉漲 4.58%、衛生紙、面紙及紙巾漲 4.56%、中式以外料理漲 4.37%等。
- (2) 價格持平者：天然瓦斯、垃圾清潔費、門診基本部分負擔、公立高中高職學雜費等。
- (3) 價格下跌者：荔枝跌 32.07%、番茄跌 28.63%、苦瓜跌 23.26%、甘藍菜(高麗菜)跌 22.01%、芒果跌 21.94%、香蕉跌 17.00%、綠花椰菜跌 16.99%、火龍果跌 11.72%、電腦跌 4.59%、95 無鉛汽油跌 3.28%、行動電話跌 2.89%等。

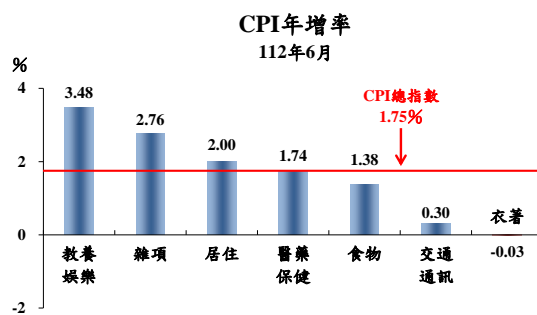
- (4) 綜上，368 個查價項目群扣除 5 項本月非屬產季水果及 2 項新增查價項目(南瓜及鯖魚，無上年資料可比較)，上漲者 254 項，權數合計 81.1%，持平者 12 項，權數合計 3.6%，下跌者 95 項，權數合計 15.3%，所有漲跌項目詳表 14。

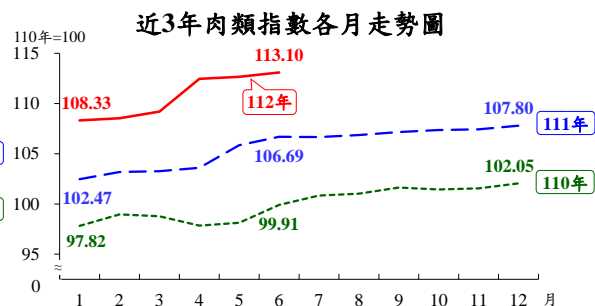
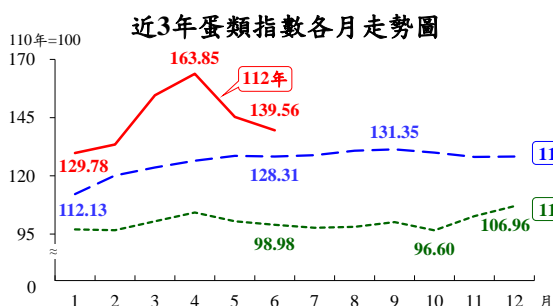
查價項目漲跌分布圖(112年6月與上年同月比較)



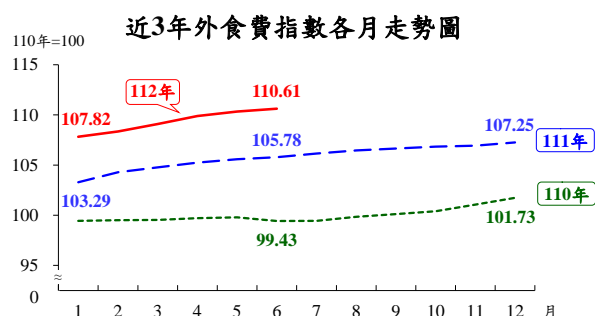
2. 七大類中變動影響較大者如下：

- (1) 教養娛樂類漲 3.48%：隨疫後生活回歸常軌，休閒娛樂消費需求增加，娛樂服務費上漲 7.56%所致。
- (2) 雜項類漲 2.76%：主因看護等個人照顧服務費用、金飾及珠寶等個人隨身用品，與美容及衛生用品價格上漲所致。
- (3) 居住類漲 2.00%：主因住宅維修費、電費及房租分別上漲 3.70%、3.34%及 1.98%所致。
- (4) 食物類漲 1.38%：蛋類及肉類受飼養成本提高影響，各漲 8.77%及 6.01%，加以外食費、調理食品、食用油、穀類及其製品、水產品各漲 4.57%、4.46%、4.30%、3.82%及 2.88%所致，惟水果及蔬菜因天候平穩，價格各跌 17.89%及 7.51%，抵銷部分漲幅。





3. 按商品性質別觀察，商品類上漲0.52%，其中非耐久性消費品(含食物及能源等)漲0.40%，半耐久性消費品漲0.95%，耐久性消費品漲0.50%；服務類漲2.95%，其中娛樂服務漲7.56%，外食費漲4.57%。



4. 按購買頻度別觀察，「每月」及「每季(不含每月)」至少購買1次者分別漲1.63%及跌0.09%(主因漲幅較高之蛋類、肉類及外食費與跌幅較大的蔬果、油料費交互影響)，另「每季購買不到1次」者漲2.30%(主因娛樂服務費漲幅較高)。

(三) 1-6月平均 CPI 較上年同期漲2.32%：其中商品類漲1.78%，服務類漲2.85%；若扣除蔬菜水果，漲2.48%；核心 CPI 漲2.66%。

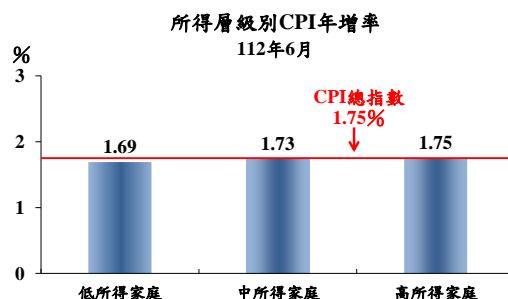
二、6月份所得層級別消費者物價指數

(一) 低所得家庭較上月漲 0.12%，較上年同月漲 1.69%，1-6 月平均較上年同期漲 2.49%。

(二) 中所得家庭較上月漲 0.17%，較上年同月漲 1.73%，1-6 月平均較上年同期漲 2.29%。

(三) 高所得家庭較上月漲 0.08%，較上年同月漲 1.75%，1-6 月平均較上年同期漲 2.29%。

(四) 中、高所得家庭6月 CPI 較上年同月漲幅大於低所得家庭，主因漲幅較大的教養娛樂類支出占比(權數)較高所致；相關資料詳見表3。



三、生產者物價指數

(一) 6月較上月跌0.63%。

(二) 6月較上年同月跌4.84%，主因石油及煤製品、化學材料及其製品與藥品、基本金屬，以及金屬製品等價格下跌所致，惟電價調漲，加上匯率貶值影響，抵銷部分跌幅。

(三) 1-6月平均較上年同期跌0.37%。

四、進口物價指數

(一) 6月較上月變動

以新臺幣計價跌 0.73%；以美元計價跌 1.03%。

(二) 6月較上年同月變動

1. 以新臺幣計價跌 9.52%。

2. 若剔除匯率變動因素(新臺幣對美元較上年同月貶值 3.86%)，以美元計價跌 13.02%，主因礦產品、植物產品、化學或有關工業產品、基本金屬及其製品，以及機器、電機及電視影像等設備及其零件價格下跌所致。

(三) 1-6月平均較上年同期變動

以新臺幣計價跌 2.68%；以美元計價跌 8.43%。

五、出口物價指數

(一) 6月較上月變動

以新臺幣計價跌 0.04%；以美元計價跌 0.32%。

(二) 6月較上年同月變動

1. 以新臺幣計價跌 6.51%。

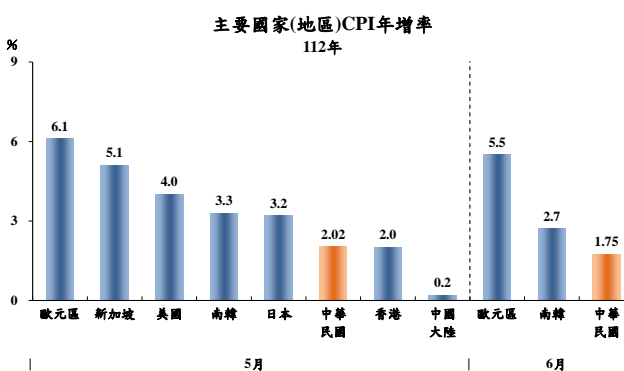
2. 若剔除匯率變動因素，以美元計價跌 10.12%，主因礦產品、塑、橡膠及其製品、化學或有關工業產品、基本金屬及其製品，以及機器、電機及電視影像等設備及其零件價格下跌所致。

(三) 1-6月平均較上年同期變動

以新臺幣計價跌 1.96%；以美元計價跌 7.79%。

參、主要國家(地區)物價變動概況

CPI 方面，112年5月我國漲 2.02%，歐元區漲 6.1%，新加坡漲 5.1%，美國漲 4.0%，南韓漲 3.3%，日本漲 3.2%，香港漲 2.0%，中國大陸漲 0.2%；112年 6月我國漲 1.75%，歐元區漲 5.5%，南韓漲 2.7%。



肆、發布概況

一、本物價新聞稿透過網際網路系統同步發送。

二、112年7月份物價指數變動概況訂於**112年8月8日下午4時**發布，並辦理資料說明會，不另發開會通知。

伍、附表

- | | |
|------------------------------|----------------------|
| 1、消費者物價指數變動分析表 | 2、消費者物價各大中小類指數變動比較表 |
| 3、所得層級別消費者物價指數變動分析表 | 4、生產者物價指數變動分析表 |
| 5、國產內銷物價指數變動分析表 | 6、進口物價指數變動分析表 |
| 7、出口物價指數變動分析表 | 8、內銷品物價指數變動分析表 |
| 9、行政院穩定物價小組關注之重要民生物資 CPI 年增率 | 10、CPI 變動對支出之影響一釋例說明 |
| 11、主要國家(地區)CPI 及食物類指數年增率 | 12、主要國際商品行情 |
| 13、國際金屬商品行情 | 14、消費者物價指數查價項目漲跌分析 |

表1 消費者物價指數變動分析表

民國112年6月

指數基期：民國110年=100

類 別	權數 (%)①	本 月 指 數	本月指數與各期比較				本年前6月指數平均				
			與上月比較 (%)	對總指數影響 (百分點)	與上年同月比較 (%)	對總指數影響 (百分點)	指數	與上年同期比較 (%)	對總指數影響 (百分點)		
總指數	1,000.00	105.16	0.11	0.11	1.75	1.75	104.73	2.32	2.32		
基	一.食物類	254.44	108.32	-0.68	-0.18	1.38	0.36	108.29	3.82	0.97	
	穀類及其製品	15.63	108.86	-0.10	0.00	3.82	0.06	107.66	4.36	0.07	
	肉類	24.40	113.10	0.38	0.01	6.01	0.15	110.72	6.28	0.16	
	蛋類	3.15	139.56	-3.95	-0.02	8.77	0.03	144.42	17.21	0.07	
	水產品	12.05	110.42	-0.09	0.00	2.88	0.04	110.17	4.30	0.05	
	蔬菜	15.56	95.26	0.78	0.01	-7.51	-0.15	97.69	1.08	-0.02 ②	
	水果	21.13	100.76	-8.40	-0.21	-17.89	-0.44	108.23	-2.19	-0.04	
	乳類	9.91	104.91	0.30	0.00	2.66	0.03	104.72	3.76	0.04	
	食用油	2.70	111.19	0.42	0.00	4.30	0.01	111.35	8.20	0.02	
	調理食品	8.65	111.51	0.50	0.00	4.46	0.04	110.39	5.50	0.05	
本	二.衣著類	53.04	103.11	-1.17	-0.06	-0.03	0.00	102.21	0.33	0.02	
	成衣	37.48	102.39	-1.92	-0.07	-0.85	-0.03	101.54	-0.10	0.00	
	三.居住類	242.33	105.04	1.25	0.30	2.00	0.48	103.71	2.28	0.53	
	房租	156.01	103.66	0.13	0.02	1.98	0.30	103.32	2.23	0.33	
	住宅維修費	11.81	109.66	0.61	0.01	3.70	0.04	108.34	3.44	0.04	
	家庭用品	42.90	104.79	0.06	0.00	1.14	0.05	104.64	2.15	0.09	
	電費	12.85	120.66	22.88	0.27	3.34	0.05	101.31	2.60	0.03	
	四.交通及通訊類	143.92	103.83	0.10	0.01	0.30	0.04	103.81	0.17	0.03	
	交通工具	41.31	103.82	-0.19	-0.01	0.66	0.03	104.08	1.45	0.06	
	通訊設備	5.04	92.37	-0.19	0.00	-1.80	-0.01	91.50	-5.27	-0.02	
分	油料費	27.17	105.16	-0.73	-0.02	-2.90	-0.09	106.64	-2.92	-0.09	
	運輸費	21.08	103.61	1.73	0.04	2.07	0.04	102.60	0.73	0.01	
	交通工具零件及維修費	18.20	109.33	0.51	0.01	3.86	0.07	107.62	3.40	0.06	
	五.醫藥保健類	47.82	102.93	0.00	0.00	1.74	0.08	102.58	1.77	0.08	
	醫療費用	23.03	101.90	0.03	0.00	0.97	0.02	101.77	0.97	0.02	
	藥品及保健食品	17.06	104.63	0.13	0.00	2.94	0.05	103.75	2.91	0.05	
	六.教養娛樂類	128.68	104.12	0.47	0.06	3.48	0.42	104.01	3.18	0.39	
	教養費用	62.69	101.83	-0.05	0.00	1.17	0.07	101.73	0.89	0.05	
	娛樂費用	66.00	106.52	0.95	0.06	5.77	0.35	106.39	5.45	0.33	
	類	七.雜項類	129.78	103.96	-0.11	-0.01	2.76	0.36	103.79	2.32	0.30
美容及衛生用品		29.97	103.88	-0.31	-0.01	1.93	0.05	103.77	2.49	0.07	
個人隨身用品		23.34	107.40	-0.79	-0.02	3.75	0.09	106.22	3.56	0.08	
個人照顧服務費		13.04	108.65	1.78	0.02	6.32	0.08	110.41	5.91	0.08	
商		一.商品類	498.60	105.08	-0.19	-0.10	0.52	0.27	104.74	1.78	0.88
		非耐久性消費品	297.56	106.43	0.00	0.00	0.40	0.13	106.07	2.38	0.71
		半耐久性消費品	89.29	103.51	-0.77	-0.07	0.95	0.08	102.89	1.23	0.11
		耐久性消費品	111.74	102.70	-0.24	-0.03	0.50	0.05	102.63	0.57	0.06
		品	二.服務類	501.41	105.29	0.41	0.20	2.95	1.48	104.78	2.85
外食費			98.25	110.61	0.25	0.03	4.57	0.45	109.35	4.31	0.43
居住服務	177.79		103.96	0.16	0.03	2.15	0.37	103.56	2.31	0.40	
交通及通訊服務	67.34		103.68	0.64	0.04	1.53	0.10	102.97	1.08	0.07	
娛樂服務	42.85		108.92	1.42	0.06	7.56	0.29	108.74	7.54	0.29	
質	每月至少購買1次	226.58	108.24	-0.37	-0.09	1.63	0.22	108.00	3.11	0.62	
	每季(不含每月)至少購買1次	157.12	104.82	0.98	0.11	-0.09	0.14 ②	103.63	1.68	0.34	
	每季購買不到1次	477.76	104.29	0.06	0.08	2.30	1.12	104.00	2.17	1.05	
別	總指數(不含蔬菜水果)	963.31	105.48	0.33	0.32	2.45	2.34	104.80	2.48	2.39	
	總指數(不含蔬果及能源)	919.34	105.29	0.08	0.07	2.61	2.38	104.79	2.66	2.44	
	總指數(不含設算租金)	861.46	105.38	0.11	0.10	1.72	1.49	104.94	2.33	2.02	
分	最低20%所得家庭CPI總指數	1,000.00	105.43	0.12	0.12	1.69	1.69	104.94	2.49	2.49	
	中間60%所得家庭CPI總指數	1,000.00	105.21	0.17	0.17	1.73	1.73	104.74	2.29	2.29	
	最高20%所得家庭CPI總指數	1,000.00	104.97	0.08	0.08	1.75	1.75	104.62	2.29	2.29	
得	殊類										
	殊類										
	殊類										

附註：①以108-110年3年平均結構為權數。②因按年變更權數結構或蔬果細項為每月變動權數，致本月與各期比較之各類指數對總指數之影響方向及幅度不必然與漲跌之方向一致。

說明：由於受查者延誤或更正報價，本表所載資料於公布後3個月內均可能修正。

表2 消費者物價各大中小類指數變動比較表

民國112年1月至民國112年6月

各月漲跌率(%) = $\frac{\text{本月指數}}{\text{上月指數}} \times 100 - 100$

指數基期：民國110年=100

類 別	本年6月 指 數	最近六個月各月漲跌率(%)						本年6月 指數與上 年同月比 較(%)	類 別	本年6月 指 數	最近六個月各月漲跌率(%)						本年6月 指數與上 年同月比 較(%)
		1月	2月	3月	4月	5月	6月				1月	2月	3月	4月	5月	6月	
總指數	105.16	0.90	-0.62	0.25	0.76	-0.07	0.11	1.75	3.家庭用品	104.79	-0.06	0.11	0.09	0.36	-0.19	0.06	1.14
一.食物類	108.32	0.50	-0.44	1.00	0.38	0.22	-0.68	1.38	(1)紡織品	103.36	1.03	0.01	0.23	-0.35	-1.46	0.29	0.28
1.穀類及其製品	108.86	0.46	-0.04	0.37	0.53	1.23	-0.10	3.82	(2)家具	109.22	-0.38	0.54	0.58	0.54	0.12	0.09	2.81
(1)米類及其製品	103.39	0.60	-0.42	0.49	-0.14	1.18	-0.59	1.55	(3)家庭耐久設備	101.08	-0.23	-1.26	0.32	0.59	-0.11	-0.64	-1.06
(2)其他穀類及其製品	110.92	0.42	0.08	0.34	0.76	1.25	0.05	4.63	(4)餐具及其他家用品	106.02	-0.12	1.10	-0.52	0.33	0.05	0.59	2.41
2.肉類	113.10	0.49	0.19	0.61	2.99	0.19	0.38	6.01	4.家庭管理費用	104.82	3.74	-2.10	0.47	0.34	0.11	0.18	3.13
(1)生鮮家畜	114.63	0.65	-0.06	-0.16	3.95	-0.17	0.71	7.03	5.水電燃氣	113.89	0.07	0.00	0.00	0.83	0.00	14.76 ▲	2.45
(2)生鮮家禽	110.85	0.26	0.58	1.77	1.56	0.72	-0.09	4.48	(1)燃氣	100.97	0.00	0.00	0.00	0.00	0.00	0.02	0.12
3.肉類製品	110.08	0.11	1.06	-0.13	1.27	0.24	-0.05	6.03	(2)水費	101.38	0.52	0.00	0.00	0.00	0.00	0.00	0.52
4.蛋類	139.56	1.18	2.84	15.82	6.00	-11.32	-3.95 X	8.77	(3)電費	120.66	0.00	0.00	0.00	1.30	0.00	22.88 ▲	3.34
5.水產品	110.42	2.99	-1.17	0.85	-0.10	0.40	-0.09	2.88	(4)公共附加費	100.09	0.00	0.00	0.00	0.00	0.00	0.00	0.00
6.加工水產品	107.14	0.44	0.84	0.08	0.41	-0.41	0.60	3.65	四.交通及通訊類	103.83	0.71	-0.13	-0.16	0.56	-0.39	0.10	0.30
7.蔬菜	95.26	0.69	-9.88	-4.55	-1.62	1.66	0.78	-7.51	1.交通及通訊設備	102.78	0.63	0.08	0.30	-0.03	-0.12	-0.19	0.45
(1)根菜	112.37	-0.42	-5.36	-1.16	3.32	4.74	1.81	10.10	(1)交通工具	103.82	0.81	0.06	0.23	0.01	-0.27	-0.19	0.66
(2)莖菜	98.22	0.22	-4.68	-1.84	2.08	1.71	-2.46	-0.17	(2)通訊設備	92.37	-1.28	0.27	1.05	-0.37	1.37	-0.19	-1.80
(3)葉菜	92.10	-7.08	-16.38	-8.86	-3.59	7.91	9.25 ▲	-16.01	2.油料費	105.16	0.81	0.01	-0.98	2.04	-2.18	-0.73	-2.90
(4)果菜及其他	91.99	8.31	-7.18	-5.35	-5.13	-2.97	-2.91	-9.91	3.交通服務及維修零件	103.82	0.71	-0.34	-0.12	0.33	0.17	0.64	1.63
8.加工蔬菜	112.54	-0.86	1.51	0.31	0.18	0.42	-0.07	3.89	(1)運輸費	103.61	1.85	-1.91	-0.28	0.83	-0.65	1.73	2.07
9.水果	100.76	1.65	-1.96	6.83	-3.85	0.47	-8.40 X	-17.89	(2)通訊費	99.16	0.40	0.09	0.01	-0.07	-0.17	-0.05	-0.61
10.加工水果	107.45	-1.24	1.23	0.34	-0.44	0.51	0.04	2.90	(3)交通工具零件及維修費	109.33	0.32	0.40	0.02	0.10	1.56	0.51	3.86
11.乳類	104.91	-0.41	-0.13	0.38	0.04	-0.28	0.30	2.66	(4)其他交通服務費	102.47	-0.44	0.88	-0.28	0.55	-0.03	-0.10	1.26
12.食用油	111.19	-1.05	1.51	-0.89	0.42	-0.98	0.42	4.30	五.醫藥保健類	102.93	0.05	0.39	0.08	0.30	0.16	0.00	1.74
13.調味品	104.78	-0.19	1.12	-0.04	0.63	0.58	-0.04	1.95	1.醫療費用	101.90	0.26	0.07	0.02	0.18	0.00	0.03	0.97
14.酒	101.42	-0.23	0.54	-0.18	0.31	0.47	-0.29	1.51	2.藥品及保健食品	104.63	-0.45	0.97	0.02	0.54	0.45	0.13	2.94
15.非酒精性飲料及材料	105.31	-1.16	1.25	0.56	1.52	-0.09	-0.43	2.71	3.醫療保健器材	102.16	0.61	0.09	0.34	0.14	-0.05	-0.40	1.28
16.調理食品	111.51	0.54	0.46	-0.01	1.00	0.05	0.50	4.46	六.教養娛樂類	104.12	2.18	-1.35	-0.27	1.01	-0.70	0.47	3.48
17.外食費	110.61	0.53	0.49	0.68	0.73	0.40	0.25	4.57	1.教養費用	101.83	-0.11	0.15	0.31	0.25	-0.17	-0.05	1.17
18.其他食品	107.66	-1.60	2.24	-0.21	0.60	0.65	-0.11	4.41	(1)書報期刊	105.76	-0.14	1.54	0.05	0.14	0.09	-0.14	3.71
二.衣著類	103.11	-2.36	-1.14	-0.43	5.70	-0.83	-1.17	-0.03	(2)學雜費	100.88	0.00	0.00	0.00	0.00	0.00	0.00	0.53
1.成衣	102.39	-3.07	-2.26	-0.48	7.93	-1.17	-1.92	-0.85	(3)補習及學習費	106.41	-0.01	0.35	0.16	0.52	0.11	0.17	4.36
(1)男用衣著	100.40	-0.94	-1.46	0.33	4.46	-1.38	-1.89	-0.89	(4)教養設備及用具	95.24	-0.34	-0.60	0.98	0.19	-0.86	-0.37	-3.48
(2)女用衣著	103.28	-4.10	-2.64	-0.72	9.75	-1.15	-1.94	-1.22	2.娛樂費用	106.52	4.27	-2.66	-0.78	1.70	-1.18	0.95	5.77
(3)兒童衣著及學生制服	102.45	-2.59	-2.03	-1.31	6.45	-0.62	-1.91	1.76	(1)娛樂設備	102.99	0.85	0.57	-0.45	-0.63	0.61	0.01	2.68
2.鞋類	104.32	-0.76	1.80	-0.20	0.30	0.00	0.73	1.83	(2)娛樂服務	108.92	6.02	-4.23	-0.96	2.90	-2.05	1.42	7.56
3.衣著服務及配件	106.50	0.37	0.70	-0.72	1.10	0.14	0.61	2.62	七.雜項類	103.96	3.30	-2.07	0.15	0.69	0.32	-0.11	2.76
三.居住類	105.04	0.34	-0.01	0.16	0.27	0.08	1.25	2.00	1.香菸及檳榔	101.91	2.54	0.44	-0.20	1.47	0.49	-1.62	2.83
1.房租	103.66	0.25	0.10	0.16	0.13	0.14	0.13	1.98	2.美容及衛生用品	103.88	0.15	0.34	-0.53	0.35	0.47	-0.31	1.93
2.住宅維修費	109.66	0.13	0.17	0.33	0.87	0.19	0.61	3.70	3.個人隨身用品	107.40	0.98	0.37	1.46	1.41	0.81	-0.79	3.75
(1)維修材料	115.25	0.02	0.30	0.43	0.26	0.14	0.00	3.22	4.個人照顧服務費	108.65	25.15	-18.37	0.11	0.05	0.79	1.78	6.32
(2)維修服務	108.00	0.16	0.12	0.30	1.06	0.21	0.80	3.83	5.理容服務費	104.98	1.33	-0.62	0.16	0.63	-1.38	1.73	3.26
									6.其他	101.65	0.07	0.15	0.03	0.21	0.07	0.24	1.18

說明：1. 由於受查者延誤或更正報價，本表所載資料於公布後3個月內均可能修正。

2. ▲為本月份漲幅較大者，×為跌幅較大者。

表3 所得層級別消費者物價指數變動分析表

指數基期:民國110年=100

民國112年6月

七大基本分類		權數 (%)①	本月 指數	本月指數與各期比較				本年前6月指數平均		
				與上月 比較(%)	對總指數 影響(百分點)	與上年同月 比較(%)	對總指數 影響(百分點)	指數	與上年同期 比較(%)	對總指數 影響(百分點)
全體 家庭	總指數	1,000.00	105.16	0.11	0.11	1.75	1.75	104.73	2.32	2.32
	食物類	254.44	108.32	-0.68	-0.18	1.38	0.36	108.29	3.82	0.97
	衣著類	53.04	103.11	-1.17	-0.06	-0.03	0.00	102.21	0.33	0.02
	居住類	242.33	105.04	1.25	0.30	2.00	0.48	103.71	2.28	0.53
	交通及通訊類	143.92	103.83	0.10	0.01	0.30	0.04	103.81	0.17	0.03
	醫藥保健類	47.82	102.93	0.00	0.00	1.74	0.08	102.58	1.77	0.08
	教養娛樂類	128.68	104.12	0.47	0.06	3.48	0.42	104.01	3.18	0.39
	雜項類	129.78	103.96	-0.11	-0.01	2.76	0.36	103.79	2.32	0.30
可支配 所得最 低 20% 家庭	總指數	1,000.00	105.43	0.12	0.12	1.69	1.69	104.94	2.49	2.49
	食物類	294.57	107.88	-0.75	-0.23	0.79	0.24	108.02	3.71	1.08
	衣著類	43.15	103.26	-1.24	-0.05	-0.05	0.00	102.50	0.55	0.03
	居住類	310.16	105.02	1.48	0.45	2.03	0.62	103.51	2.28	0.70
	交通及通訊類	101.52	103.58	0.06	0.01	0.23	0.02	103.53	0.03	0.00
	醫藥保健類	59.96	103.10	0.05	0.00	1.88	0.11	102.70	1.86	0.11
	教養娛樂類	69.03	105.50	0.31	0.02	4.82	0.31	105.42	4.20	0.27
	雜項類	121.61	104.47	-0.57	-0.07	3.32	0.40	104.45	2.57	0.31
可支配 所得中 間 60% 家庭	總指數	1,000.00	105.21	0.17	0.17	1.73	1.73	104.74	2.29	2.29
	食物類	267.40	108.32	-0.52	-0.15	1.35	0.37	108.22	3.72	0.99
	衣著類	52.50	103.20	-1.07	-0.06	0.07	0.00	102.35	0.43	0.02
	居住類	247.09	104.99	1.34	0.33	2.00	0.49	103.59	2.24	0.53
	交通及通訊類	138.08	103.78	0.03	0.00	0.23	0.03	103.79	0.11	0.02
	醫藥保健類	47.09	103.02	-0.01	0.00	1.78	0.08	102.67	1.81	0.08
	教養娛樂類	119.23	104.17	0.49	0.06	3.37	0.38	104.02	3.08	0.35
	雜項類	128.62	103.86	-0.13	-0.02	2.79	0.37	103.69	2.20	0.29
可支配 所得最 高 20% 家庭	總指數	1,000.00	104.97	0.08	0.08	1.75	1.75	104.62	2.29	2.29
	食物類	221.10	108.22	-0.85	-0.20	1.42	0.32	108.32	3.84	0.85
	衣著類	56.67	103.13	-1.28	-0.07	-0.02	0.00	102.09	0.26	0.01
	居住類	215.63	105.24	1.08	0.23	2.08	0.44	104.07	2.37	0.49
	交通及通訊類	165.56	103.90	0.18	0.03	0.39	0.06	103.86	0.29	0.05
	醫藥保健類	45.75	102.71	-0.01	0.00	1.60	0.07	102.38	1.65	0.07
	教養娛樂類	161.28	103.89	0.46	0.07	3.45	0.51	103.84	3.21	0.48
	雜項類	134.01	103.97	0.11	0.01	2.52	0.34	103.76	2.38	0.33

附註：①以108-110年3年平均結構為權數。

說明：由於受查者延誤或更正報價，本表所載資料於公布後3個月內均可能修正。

表4 生產者物價指數變動分析表

指數基期：民國110年=100

民國112年6月

類別	權數 (%) ^①	本月 指數	本月指數與各期比較				本年前6月指數平均		
			與上月 比較(%)	對總指數 影響(百分點)	與上年同月 比較(%)	對總指數 影響(百分點)	指數	與上年同期 比較(%)	對總指數 影響(百分點)
總指數	1,000.00	108.18	-0.63	-0.63	-4.84	-4.84	109.06	-0.37	-0.37
一.農林漁牧業產品	34.96	100.64	-7.20	-0.25	-6.78	-0.20	107.59	3.21	0.16
1.農產品	17.23	84.35	-12.83	-0.19	-18.85	-0.28	96.67	-4.59	-0.05
2.禽畜產品	12.79	119.36	-2.25	-0.03	5.31	0.07	118.80	11.70	0.16
3.林產品	0.01	100.62	0.00	0.00	-0.90	0.00	100.60	-0.95	0.00
4.水產品	4.93	109.13	-4.15	-0.02	-0.18	0.02 ^②	116.79	6.78	0.06
二.土石及礦產品	1.59	104.98	0.00	0.00	2.09	0.00	104.85	2.96	0.00
1.石油及天然氣	0.09	102.23	0.00	0.00	0.00	0.00	102.23	0.00	0.00
2.土石採取及其他礦產品	1.50	105.18	0.00	0.00	2.24	0.00	105.04	3.17	0.00
三.製造業產品	910.41	106.65	-0.70	-0.63	-6.18	-5.57	107.64	-1.90	-1.72
1.食品及飼品	29.78	110.79	-0.41	-0.01	1.99	0.07	111.23	4.54	0.16
2.飲料	5.76	102.51	0.02	0.00	1.11	0.01	102.52	1.73	0.01
3.菸類	5.22	101.25	0.00	0.00	0.69	0.00	101.23	0.72	0.00
4.紡織品	14.08	107.83	-0.10	0.00	-3.33	-0.05	108.30	0.43	0.01
5.成衣及服飾品	1.05	106.37	-0.58	0.00	1.84	0.00	106.31	3.18	0.00
6.皮革及其製品	0.62	111.61	0.20	0.00	3.74	0.00	111.30	6.04	0.01
7.木竹製品	1.38	108.30	-0.07	0.00	-4.21	-0.01	108.55	-0.03	0.00
8.紙漿、紙、紙製品及印刷品	16.12	102.93	-0.44	-0.01	-3.43	-0.05	104.02	-1.76	-0.03
9.石油及煤製品	45.89	117.48	0.03	0.00	-23.91	-1.89	122.17	-10.14	-0.73
10.化學材料及其製品與藥品	131.24	92.10	-3.31	-0.38	-18.45	-2.65	95.87	-13.18	-1.97
11.橡膠及塑膠製品	25.99	106.09	-0.04	0.00	0.08	0.00	106.00	1.97	0.05
12.非金屬礦物製品	18.39	112.36	-0.32	-0.01	3.61	0.07	112.76	6.39	0.12
13.基本金屬	64.37	99.03	-2.16	-0.13	-11.92	-0.89	100.72	-8.64	-0.68
14.金屬製品	57.63	106.44	-0.62	-0.03	-8.74	-0.56	106.51	-6.05	-0.39
15.電子零組件	307.11	113.65	-0.16	-0.05	1.42	0.17	113.89	5.56	1.10
16.電腦、電子產品及光學製品	53.50	105.99	0.05	0.00	-0.09	0.00	106.06	2.59	0.14
17.電力設備及配備	25.43	110.59	-0.95	-0.02	-0.13	-0.01	111.06	2.13	0.05
18.機械設備	47.88	110.07	0.11	0.01	2.05	0.09	109.63	4.32	0.20
19.運輸工具及零件	42.82	106.98	0.02	0.00	2.96	0.12	106.58	3.86	0.16
20.家具及裝設品	3.31	111.62	0.05	0.00	1.68	0.00	110.99	3.76	0.01
21.雜項工業製品	12.85	108.68	0.12	0.00	2.01	0.02	108.42	4.33	0.05
四.水電燃氣	53.05	137.83	3.52	0.24	15.98	0.92	133.20	21.52	1.18
1.水	2.18	101.44	0.00	0.00	0.47	0.00	101.93	0.95	0.00
2.電	39.52	136.49	5.07	0.24	22.19	0.89	127.24	21.99	0.89
3.燃氣	11.36	172.10	0.00	0.00	7.22	0.02	181.21	30.21	0.29

附註：①以110年結構為權數。②因基期改變變更權數結構，致本月與各期比較之各類指數對總指數之影響方向及幅度不必然與漲跌之方向一致。

說明：由於受查者延誤或更正報價，本表所載資料於公布3個月內均可能修正。

表5 國產內銷物價指數變動分析表

指數基期：民國110年=100

民國112年6月

類別	權數 (%) ^①	本月 指數	本月指數與各期比較				本年前6月指數平均		
			與上月 比較(%)	對總指數 影響(百分點)	與上年同月 比較(%)	對總指數 影響(百分點)	指數	與上年同期 比較(%)	對總指數 影響(百分點)
總指數	1,000.00	106.63	-1.03	-1.03	-3.48	-3.48	107.88	-0.07	-0.07
一.農林漁牧業產品	68.50	100.55	-7.38	-0.50	-6.65	-0.41	107.54	3.52	0.29
1.農產品	34.41	84.12	-13.05	-0.40	-18.94	-0.59	96.64	-4.62	-0.12
2.禽畜產品	25.95	119.36	-2.25	-0.07	5.31	0.14	118.80	11.70	0.31
3.林產品	0.03	100.62	0.00	0.00	-0.90	0.00	100.60	-0.95	0.00
4.水產品	8.11	112.83	-4.44	-0.04	5.09	0.04	120.62	11.75	0.10
二.土石及礦產品	3.22	104.98	0.00	0.00	2.09	0.01	104.85	2.96	0.01
1.石油及天然氣	0.17	102.23	0.00	0.00	0.00	0.00	102.23	0.00	0.00
2.土石採取及其他礦產品	3.05	105.18	0.00	0.00	2.24	0.01	105.04	3.17	0.01
三.製造業產品	820.62	103.01	-1.28	-1.01	-6.10	-4.93	104.60	-3.30	-2.69
1.食品及飼品	58.06	110.79	-0.44	-0.03	1.95	0.13	111.28	4.54	0.29
2.飲料	10.76	102.11	0.01	0.00	0.92	0.01	102.17	1.50	0.02
3.菸類	10.21	100.91	0.00	0.00	0.52	0.00	100.91	0.45	0.00
4.紡織品	16.30	103.92	-0.16	0.00	-4.68	-0.08	104.75	-2.27	-0.04
5.成衣及服飾品	1.26	104.47	-0.25	0.00	1.86	0.00	104.27	2.50	0.00
6.皮革及其製品	0.64	108.86	0.06	0.00	1.29	0.00	109.00	3.14	0.00
7.木竹製品	2.46	109.04	0.00	0.00	-5.25	-0.01	109.26	-0.75	0.00
8.紙漿、紙、紙製品及印刷品	27.15	103.05	-0.31	-0.01	-3.07	-0.08	104.10	-1.78	-0.05
9.石油及煤製品	60.38	107.08	-1.82	-0.11	-6.66	-0.44	110.93	-3.46	-0.24
10.化學材料及其製品與藥品	144.58	93.64	-4.37	-0.57	-17.37	-2.65	98.66	-11.53	-1.80
11.橡膠及塑膠製品	27.43	102.13	0.02	0.00	-1.85	-0.04	102.20	-1.16	-0.03
12.非金屬礦物製品	33.39	112.38	-0.31	-0.01	4.07	0.13	112.69	6.72	0.22
13.基本金屬	96.23	97.80	-2.13	-0.19	-12.57	-1.33	99.91	-9.09	-0.98
14.金屬製品	54.29	104.36	-1.10	-0.06	-6.03	-0.36	105.04	-2.90	-0.17
15.電子零組件	134.57	108.76	0.11	0.02	-1.44	-0.25	108.65	0.42	-0.10 ^②
16.電腦、電子產品及光學製品	14.68	98.22	-1.03	-0.01	-3.41	-0.05	99.57	-2.38	-0.03
17.電力設備及配備	35.04	109.27	-1.52	-0.05	-0.83	-0.03	110.46	1.40	0.05
18.機械設備	37.98	106.42	0.02	0.00	0.65	0.02	106.38	2.00	0.07
19.運輸工具及零件	48.90	103.78	0.02	0.00	1.45	0.07	103.57	1.64	0.08
20.家具及裝設品	1.73	105.83	0.00	0.00	3.38	0.01	105.83	3.38	0.01
21.雜項工業製品	4.59	103.54	-0.12	0.00	0.23	0.00	103.50	1.21	0.01
四.水電燃氣	107.67	137.86	3.53	0.49	15.99	1.85	133.22	21.53	2.31
1.水	4.42	101.44	0.00	0.00	0.47	0.00	101.93	0.95	0.00
2.電	80.20	136.49	5.07	0.49	22.19	1.83	127.24	21.99	1.76
3.燃氣	23.05	172.37	0.00	0.00	7.26	0.02	181.50	30.30	0.55

附註：①以110年結構為權數。②因基期改變變更權數結構，致本月與各期比較之各類指數對總指數之影響方向及幅度不必然與漲跌之方向一致。

說明：由於受查者延誤或更正報價，本表所載資料於公布3個月內均可能修正。

表6 進口物價指數變動分析表

指數基期：民國110年=100

民國112年6月

類別	權數 (%) ^①	本月 指數	本月指數與各期比較				本年前6月指數平均					
			與上月 比較(%)	對總指數 影響(百分點)	與上年同月 比較(%)	對總指數 影響(百分點)	指數	與上年同期比 較(%)	對總指數 影響(百分點)			
總指數	1,000.00	109.17	-0.73	-0.73	-9.52	-9.52	111.41	-2.68	-2.68			
按新臺幣計價	基本分類	第1類 動物產品	10.89	117.68	-1.21	-0.01	-3.49	-0.04	119.00	1.60	0.03	
		第2類 植物產品	16.04	113.79	-2.12	-0.04	-13.85	-0.29	117.91	-1.62	-0.02	
		第4類 調製食品、飲料、酒及菸類	14.68	118.40	0.30	0.00	10.37	0.15	116.41	10.48	0.16	
		第5類 礦產品	155.00	122.10	-1.37	-0.25	-27.28	-6.78	131.20	-11.02	-2.46	
		第6類 化學或有關工業產品	91.08	106.15	-1.43	-0.13	-10.51	-1.01	109.03	-3.67	-0.36	
		第7類 塑、橡膠及其製品	30.05	100.41	-1.00	-0.03	-5.27	-0.14	101.31	-2.17	-0.06	
		第8類 皮革及其製品	2.91	116.77	0.42	0.00	6.06	0.02	114.47	8.68	0.03	
		第9類 木及木製品	4.04	109.51	0.30	0.00	-6.49	-0.03	109.39	-0.65	0.00	
		第10類 木漿、紙及其製品	7.42	104.01	-0.45	0.00	-8.88	-0.07	106.81	-0.07	0.01 ^②	
		第11類 紡織及其製品	10.43	108.95	-0.36	0.00	-5.71	-0.07	109.56	-2.12	-0.02	
		第13類 石料製品、玻璃及玻璃器	8.96	98.54	-1.32	-0.01	1.96	0.01	99.56	1.16	0.01	
		第15類 基本金屬及其製品	78.72	106.32	-1.10	-0.09	-10.51	-0.88	107.84	-6.79	-0.59	
		第16類 機器、電機及電視影像等設備及其零件	481.20	103.51	-0.33	-0.15	-1.30	-0.59	104.12	0.98	0.27	
		第17類 運輸工具	29.95	105.78	-0.42	-0.01	3.22	0.09	105.80	4.06	0.11	
		第18類 光學、計量、醫療儀器、樂器及其零件	47.01	110.59	-0.12	-0.01	4.95	0.19	110.22	6.41	0.26	
		第20類 雜項製品	7.97	106.27	-0.53	0.00	2.06	0.01	106.87	4.26	0.03	
		用途別	農工原料	717.73	110.37	-0.85	-0.62	-13.09	-10.11	113.36	-4.72	-3.58
			資本用品	162.25	103.42	-0.62	-0.10	3.61	0.40	103.83	3.99	0.48
			消費用品	120.03	107.03	-0.12	-0.01	1.81	0.20	107.23	3.74	0.42
			非耐久消費用品	58.39	109.60	-0.15	-0.01	2.45	0.14	109.11	4.18	0.25
耐久消費用品	61.63		104.36	-0.11	-0.01	1.22	0.06	105.24	3.32	0.17		
總指數	1,000.00	99.18	-1.03	-1.03	-13.02	-13.02	102.12	-8.43	-8.43			
按美元計價	基本分類	第1類 動物產品	10.89	106.89	-1.49	-0.02	-7.21	-0.10	109.04	-4.43	-0.06	
		第2類 植物產品	16.04	103.37	-2.42	-0.04	-17.18	-0.36	108.07	-7.38	-0.15	
		第4類 調製食品、飲料、酒及菸類	14.68	107.59	0.00	0.00	6.10	0.09	106.71	3.85	0.05	
		第5類 礦產品	155.00	110.87	-1.65	-0.30	-30.09	-7.53	120.22	-16.11	-3.74	
		第6類 化學或有關工業產品	91.08	96.44	-1.71	-0.15	-13.96	-1.35	99.94	-9.37	-0.93	
		第7類 塑、橡膠及其製品	30.05	91.24	-1.29	-0.04	-8.93	-0.24	92.87	-8.01	-0.22	
		第8類 皮革及其製品	2.91	106.11	0.12	0.00	1.97	0.00	104.93	2.20	0.01	
		第9類 木及木製品	4.04	99.47	0.00	0.00	-10.10	-0.04	100.24	-6.54	-0.03	
		第10類 木漿、紙及其製品	7.42	94.49	-0.74	-0.01	-12.40	-0.10	97.90	-5.96	-0.05	
		第11類 紡織及其製品	10.43	99.00	-0.64	-0.01	-9.34	-0.11	100.43	-7.94	-0.10	
		第13類 石料製品、玻璃及玻璃器	8.96	89.56	-1.61	-0.01	-1.98	-0.01	91.29	-4.96	-0.04	
		第15類 基本金屬及其製品	78.72	96.57	-1.39	-0.11	-13.96	-1.17	98.82	-12.30	-1.07	
		第16類 機器、電機及電視影像等設備及其零件	481.20	94.06	-0.61	-0.28	-5.11	-1.98	95.45	-5.07	-1.94	
		第17類 運輸工具	29.95	96.13	-0.71	-0.02	-0.76	-0.02	97.00	-2.19	-0.06	
		第18類 光學、計量、醫療儀器、樂器及其零件	47.01	100.49	-0.41	-0.02	0.90	0.04	101.04	0.03	0.00	
		第20類 雜項製品	7.97	96.57	-0.82	-0.01	-1.88	-0.01	97.98	-1.99	-0.01	
		用途別	農工原料	717.73	100.26	-1.14	-0.83	-16.46	-12.73	103.89	-10.32	-7.91
			資本用品	162.25	94.00	-0.91	-0.14	-0.38	-0.06	95.20	-2.28	-0.25
			消費用品	120.03	97.26	-0.41	-0.05	-2.12	-0.23	98.30	-2.47	-0.28
			非耐久消費用品	58.39	99.59	-0.44	-0.03	-1.50	-0.09	100.02	-2.06	-0.12
耐久消費用品	61.63		94.84	-0.40	-0.02	-2.69	-0.14	96.49	-2.88	-0.15		

附註：①以110年結構為權數。 ②因基期改編變更權數結構，致本月與各期比較之各類指數對總指數之影響方向及幅度不必然與漲跌之方向一致。

說明：1.表列基本分類係採國際商品統一(HS)分類系統，惟受限於版面，類別名稱經適度簡化。

2.基本分類中，部分類章因考量對廠商或具特定性，納計彙編總指數，但不單獨公布該類章。

3.匯率採當月買賣平均匯率，6月美元匯率為30.82。

4.由於受查者延誤或更正報價，本表所載資料於公布後3個月內均可能修正。

表7 出口物價指數變動分析表

指數基期：民國110年=100

民國112年6月

	類別	權數 (%)①	本月 指數	本月指數與各期比較				本年前6月指數平均			
				與上月 比較(%)	對總指數 影響(百分點)	與上年同月 比較(%)	對總指數 影響(百分點)	指數	與上年同期比 較(%)	對總指數 影響(百分點)	
按 新 臺 幣 計 價	總指數	1,000.00	108.07	-0.04	-0.04	-6.51	-6.51	108.52	-1.96	-1.96	
	第1類 動物產品	4.13	110.69	-1.27	-0.01	-4.65	-0.02	112.56	-1.44	-0.01	
	第2類 植物產品	1.97	106.17	-0.14	0.00	2.58	0.01	105.96	4.20	0.01	
	第4類 調製食品、飲料、酒及菸類	6.91	108.79	0.02	0.00	3.28	0.02	108.32	4.76	0.03	
	第5類 礦產品	27.54	130.95	3.48	0.11	-40.04	-2.85	138.69	-18.06	-1.01	
	第6類 化學或有關工業產品	53.20	104.05	-0.90	-0.05	-12.64	-0.81	105.38	-7.90	-0.52	
	第7類 塑、橡膠及其製品	67.90	92.48	-1.62	-0.10	-14.39	-1.00	94.73	-10.48	-0.76	
	第8類 皮革及其製品	1.12	115.59	0.23	0.00	6.91	0.01	114.91	9.37	0.01	
	第10類 木漿、紙及其製品	4.84	102.71	-0.61	0.00	-5.13	-0.03	103.67	-1.95	-0.01	
	第11類 紡織及其製品	20.53	111.96	0.04	0.00	-0.66	-0.01	111.79	4.31	0.12	
	第13類 石料製品、玻璃及玻璃器	6.09	107.68	-0.83	-0.01	0.14	0.00	108.70	2.32	0.01	
	第15類 基本金屬及其製品	83.64	105.90	-1.61	-0.13	-8.99	-0.86	106.87	-5.39	-0.52	
	第16類 機器、電機及電視影像等設備及其零件	627.36	109.01	0.17	0.11	-2.10	-1.27	109.09	0.77	0.33	
	第17類 運輸工具	30.93	112.82	0.13	0.00	5.34	0.15	111.90	7.36	0.21	
	第18類 光學、計量、醫療儀器、樂器及其零件	45.70	101.14	0.34	0.01	1.78	0.07	99.53	0.64	0.03	
	第20類 雜項製品	17.17	116.17	0.50	0.01	4.42	0.07	114.91	7.38	0.11	
	用 途 分 類	農工原料	814.81	107.60	-0.07	-0.06	-7.20	-6.20	108.19	-2.58	-2.18
		資本用品	93.83	110.12	0.10	0.01	3.00	0.19	109.65	5.26	0.32
		消費用品	91.35	111.02	0.19	0.02	-7.46	-0.51	111.15	-1.19	-0.11
		非耐久消費用品	19.98	112.26	-0.21	0.00	-13.69	-0.49	112.15	-5.76	-0.19
耐久消費用品		71.38	110.83	0.32	0.02	1.45	-0.02 ②	111.04	5.19	0.09	
按 美 元 計 價	總指數	1,000.00	98.18	-0.32	-0.32	-10.12	-10.12	99.46	-7.79	-7.79	
	第1類 動物產品	4.13	100.54	-1.55	-0.01	-8.32	-0.04	103.14	-7.34	-0.04	
	第2類 植物產品	1.97	96.48	-0.43	0.00	-1.38	0.00	97.14	-2.05	0.00	
	第4類 調製食品、飲料、酒及菸類	6.91	98.86	-0.28	0.00	-0.71	0.00	99.30	-1.52	-0.01	
	第5類 礦產品	27.54	118.90	3.17	0.10	-42.36	-3.02	127.09	-22.57	-1.29	
	第6類 化學或有關工業產品	53.20	94.52	-1.20	-0.06	-16.01	-1.02	96.58	-13.33	-0.87	
	第7類 塑、橡膠及其製品	67.90	84.02	-1.91	-0.11	-17.69	-1.24	86.83	-15.81	-1.15	
	第8類 皮革及其製品	1.12	105.04	-0.06	0.00	2.78	0.00	105.34	2.83	0.00	
	第10類 木漿、紙及其製品	4.84	93.32	-0.89	0.00	-8.79	-0.05	95.02	-7.81	-0.05	
	第11類 紡織及其製品	20.53	101.73	-0.25	-0.01	-4.50	-0.11	102.47	-1.89	-0.05	
	第13類 石料製品、玻璃及玻璃器	6.09	97.85	-1.11	-0.01	-3.72	-0.02	99.65	-3.81	-0.02	
	第15類 基本金屬及其製品	83.64	96.17	-1.89	-0.16	-12.50	-1.20	97.91	-11.03	-1.09	
	第16類 機器、電機及電視影像等設備及其零件	627.36	99.05	-0.11	-0.07	-5.87	-3.37	99.99	-5.25	-3.02	
	第17類 運輸工具	30.93	102.52	-0.16	-0.01	1.27	0.04	102.58	0.94	0.03	
	第18類 光學、計量、醫療儀器、樂器及其零件	45.70	91.90	0.03	0.00	-2.15	-0.09	91.23	-5.42	-0.23	
	第20類 雜項製品	17.17	105.56	0.21	0.00	0.39	0.01	105.33	0.98	0.02	
	用 途 分 類	農工原料	814.81	97.75	-0.38	-0.31	-10.79	-9.31	99.16	-8.36	-7.26
		資本用品	93.83	100.07	-0.19	-0.02	-0.97	-0.07	100.52	-1.03	-0.06
		消費用品	91.35	100.87	-0.10	-0.01	-11.03	-0.75	101.88	-7.04	-0.46
		非耐久消費用品	19.98	101.99	-0.50	-0.01	-17.01	-0.60	102.79	-11.29	-0.39
耐久消費用品		71.38	100.72	0.03	0.00	-2.46	-0.15	101.79	-1.09	-0.08	

附註：①以110年結構為權數。 ②因基期改編變更權數結構，致本月與各期比較之各類指數對總指數之影響方向及幅度不必然與漲跌之方向一致。

說明：1.表列基本分類係採國際商品統一(HS)分類系統，惟受限於版面，類別名稱經適度簡化。

2.基本分類中，部分類章因考量對廠商或具特定性，納計彙編總指數，但不單獨公布該類章。

3.匯率採當月買賣平均匯率，6月美元匯率為30.82。

4.由於受查者延誤或更正報價，本表所載資料於公布後3個月內均可能修正。

表8 內銷品物價指數變動分析表

指數基期：民國110年=100

民國112年6月

類別	權數 (%)①	本月 指數	本月指數與各期比較				本年前6月指數平均			
			與上月 比較(%)	對總指數 影響(百分點)	與上年同月 比較(%)	對總指數 影響(百分點)	指數	與上年同期 比較(%)	對總指數 影響(百分點)	
總指數	1,000.00	108.01	-0.86	-0.86	-7.00	-7.00	109.82	-1.59	-1.59	
基	一.農林漁牧業產品	38.91	104.00	-6.22	-0.25	-9.94	-0.40	110.55	1.12	0.08
	1.農產品	23.24	94.80	-8.77	-0.19	-18.59	-0.46	104.63	-4.86	-0.10
	2.禽畜產品	11.13	119.36	-2.25	-0.03	5.31	0.06	118.80	11.70	0.13
	3.林產品	0.18	100.89	-6.02	0.00	-14.62	0.00	103.83	-2.88	0.00
	4.水產品	4.36	115.91	-4.73	-0.02	0.72	0.01	123.45	8.68	0.04
基	二.土石及礦產品	73.55	126.89	-1.31	-0.12	-27.10	-3.26	136.34	-9.06	-0.94
	1.石油及天然氣	48.20	120.66	-1.14	-0.06	-30.31	-2.46	126.40	-16.30	-1.19
	2.土石採取及其他礦產品	25.35	139.34	-1.62	-0.05	-20.79	-0.80	156.17	5.69	0.25
本	三.製造業產品	841.35	104.31	-0.86	-0.70	-5.23	-4.11	105.59	-2.14	-1.71
	1.食品及飼品	37.20	113.40	-0.41	-0.02	1.49	0.06	113.52	4.17	0.17
	2.飲料	6.91	104.01	0.05	0.00	2.38	0.02	103.43	2.53	0.02
	3.菸類	4.94	101.56	0.01	0.00	1.31	0.01	101.36	1.04	0.00
	4.紡織品	8.69	106.17	-0.09	0.00	-3.94	-0.03	106.74	-1.40	-0.01
	5.成衣及服飾品	4.05	106.08	0.05	0.00	2.28	0.01	105.74	3.53	0.02
	6.皮革及其製品	3.18	112.63	0.28	0.00	5.31	0.02	111.09	7.29	0.03
	7.木竹製品	3.20	109.99	0.54	0.00	-5.47	-0.02	109.82	-0.48	0.00
	8.紙漿、紙、紙製品及印刷品	16.58	103.47	-0.38	-0.01	-4.54	-0.07	104.97	-0.98	-0.01
	9.石油及煤製品	41.03	105.45	-1.73	-0.07	-15.96	-0.82	110.84	-10.35	-0.57
	10.化學材料及其製品與藥品	123.31	99.71	-2.85	-0.33	-14.09	-1.84	103.55	-7.80	-1.04
	11.橡膠及塑膠製品	20.62	101.97	-0.28	-0.01	-0.34	-0.01	102.24	0.56	0.01
	12.非金屬礦物製品	19.88	109.22	-0.53	-0.01	3.24	0.06	109.69	5.31	0.10
	13.基本金屬	80.89	101.84	-1.65	-0.13	-12.18	-1.09	103.77	-8.47	-0.78
	14.金屬製品	28.10	105.13	-0.97	-0.03	-4.83	-0.14	105.64	-1.89	-0.06
	15.電子零組件	221.15	105.32	-0.10	-0.02	-2.97	-0.60	105.66	-0.35	-0.17
	16.電腦、電子產品及光學製品	61.11	105.44	-0.12	-0.01	1.27	0.05	105.91	3.53	0.16
	17.電力設備及配備	33.59	108.89	-0.71	-0.02	0.86	0.03	109.41	3.08	0.09
	18.機械設備	79.41	101.98	-0.78	-0.06	2.38	0.15	102.72	2.88	0.19
	19.運輸工具及零件	39.61	104.56	-0.18	-0.01	2.27	0.08	104.45	2.72	0.10
	20.家具及裝設品	2.40	109.40	-0.19	0.00	2.20	0.01	109.62	4.75	0.01
21.雜項工業製品	5.50	106.25	-0.22	0.00	2.56	0.01	106.23	3.65	0.02	
類	四.水電燃氣	46.19	137.86	3.53	0.21	15.99	0.78	133.22	21.53	0.99
	1.水	1.89	101.44	0.00	0.00	0.47	0.00	101.93	0.95	0.00
	2.電	34.41	136.49	5.07	0.21	22.19	0.76	127.24	21.99	0.75
	3.燃氣	9.89	172.37	0.00	0.00	7.26	0.01	181.50	30.30	0.24
加別 工分 階類 段	一.原材料	96.11	121.63	-1.55	-0.17	-23.65	-3.53	129.30	-7.51	-0.97
	二.中間產品	651.13	106.24	-0.71	-0.46	-5.95	-3.67	107.50	-2.16	-1.35
	三.最終產品	252.76	105.34	-0.92	-0.23	0.86	0.20	106.25	3.09	0.74

附註：①以110年結構為權數。

說明：由於受查者延誤或更正報價，本表所載資料於公布後3個月內均可能修正。

表9 行政院穩定物價小組關注之重要民生物資CPI年增率

單位：%

項目群名稱	權數①	110年	111年								112年						
			全年	6月	7月	8月	9月	10月	11月	12月	1-6月	1月	2月	3月	4月	5月	6月
米	0.37	1.20	0.36	0.20	-2.16	-0.61	-0.43	2.29	6.53	7.48	2.71	4.80	5.14	2.67	-0.56	3.04	1.34
麵粉、調製麵粉	0.02	2.22	6.77	6.85	7.25	6.81	6.61	7.34	8.25	7.37	4.03	5.00	4.40	3.69	4.65	3.59	2.90
豬肉	0.98	4.70	6.40	7.05	5.46	5.05	4.96	6.21	6.75	7.33	8.94	7.60	6.50	7.32	12.51	9.85	9.78
雞肉	0.96	2.99	4.08	5.52	5.10	5.51	5.99	5.59	5.60	4.35	5.41	4.16	4.14	5.99	7.94	5.62	4.58
雞蛋	0.26	7.32	30.46	34.18	37.30	38.87	35.86	40.00	27.81	21.99	17.48	16.56	11.00	26.52	31.47	12.14	7.17
醬油	0.07	1.08	1.19	2.93	-0.61	1.01	1.01	0.31	1.92	-1.28	0.25	1.86	1.19	1.39	-1.45	0.18	-1.60
糖	0.03	-0.90	2.69	2.08	3.22	5.09	4.75	4.30	4.40	4.82	4.89	4.52	4.39	4.88	5.30	5.55	4.72
沙拉油、調理油	0.06	5.30	11.83	14.40	13.06	14.89	16.05	15.45	15.39	14.33	12.37	14.09	17.28	15.80	14.13	9.95	3.90
鮮奶	0.49	-0.54	3.39	2.71	2.77	4.00	5.63	5.28	5.06	6.18	4.32	5.87	4.57	4.33	4.50	3.72	2.95
奶粉	0.26	0.55	2.06	1.75	2.31	1.38	2.02	2.47	3.02	3.46	3.13	3.10	3.08	4.41	2.80	2.85	2.55
速食麵	0.09	1.55	1.21	1.40	0.49	0.26	0.56	1.41	0.47	1.29	0.65	0.31	0.39	0.37	0.88	0.97	1.00
麵包	0.54	2.04	7.11	7.09	6.76	7.23	7.25	8.76	8.51	8.34	5.87	7.17	5.92	4.88	4.38	6.52	6.40
衣服清潔劑	0.34	3.64	0.84	-0.19	0.37	1.54	2.58	3.22	1.73	2.15	3.41	5.00	5.14	3.75	5.37	1.91	-0.48
衛生紙、面紙及紙巾	0.41	1.11	4.32	3.49	3.55	5.69	5.89	7.10	4.83	5.48	5.09	7.08	5.85	4.16	4.11	4.87	4.56
沐浴用品	0.27	0.69	1.19	2.70	0.11	3.71	0.69	4.70	3.58	2.31	3.33	3.26	5.99	2.14	5.12	3.76	-0.17
牙膏、牙粉	0.15	3.82	2.62	4.69	-2.51	1.75	-0.86	1.61	2.66	3.57	3.23	4.60	8.67	-0.93	4.01	2.98	0.32
洗髮精、潤絲精	0.38	0.81	1.34	0.21	-1.64	-2.25	4.69	6.06	5.86	0.63	2.41	1.35	3.51	4.26	-0.80	4.88	1.30
上述17項平均	5.67	2.44	5.02	5.39	4.56	5.35	5.84	6.91	6.54	6.01	5.87	5.90	5.56	6.12	7.35	5.87	4.47

附註：①以108-110年3年平均結構為權數。

說明：由於受查者延誤或更正報價，本表所載資料於公布後3個月內均可能修正。

表 10 CPI 變動對支出之影響－釋例說明
(112 年 6 月)

類別及重要支出項目	111 年 6 月平均每戶 各類消費分配金額 (以消費 8 萬元為例)(元)	112 年 6 月較上年同月	
		CPI 漲跌 幅度(%)	支出增減 金額(元)
消費支出	80,000	1.75	1,400
食物類	21,078	1.38	291
外食費	8,060	4.57	368
肉類	2,055	6.01	124
調理食品	728	4.46	32
水產品	1,002	2.88	29
麵包	449	6.40	29
蛋類	313	8.77	27
乳類	769	2.66	20
水果	1,896	-17.89	-339
蔬菜	1,312	-7.51	-99
衣著類	4,271	-0.03	-1
居住類	19,222	2.00	384
家庭用品	3,416	1.14	39
交通及通訊類	11,531	0.30	35
運輸費	1,675	2.07	35
交通工具	3,285	0.66	22
油料費	2,396	-2.90	-69
醫藥保健類	3,725	1.74	65
教養娛樂類	9,996	3.48	348
娛樂服務	3,355	7.56	254
雜項類	10,177	2.76	281
個人隨身用品	1,865	3.75	70
每月至少購買 1 次	18,780	1.63	306
每季(不含每月)至少購買 1 次	12,704	-0.09	-11
每季購買不到 1 次	37,646	2.30	866

說明：1.由於表列各大類支出金額係依 108-110 年 3 年平均結構為權數及本期指數推算，故 7 大類支出加總容或不等於總消費支出。

2.表列支出項目將配合當期漲跌幅較顯著者調整。

一、CPI 總指數為所有家庭購買消費性商品及服務價格變動的平行情況；由於每個家庭購買的內容及頻度不同，且可能差異懸殊，總指數變動與個人對物價漲跌的感受，常有落差，此種現象，各國皆然。依國外(日本、歐盟、加拿大及英國等)研究結果顯示，一般民眾對購買頻度較高商品之價格漲跌感受較為深刻，例如食物類價格短期波動，多數家庭時有感受，至於久久才購買 1 次的 3C 產品，其價格變化容易忽視。

二、在 CPI 分類指數中，購買頻度為「每月」至少購買 1 次者，6 月年增率受漲幅較大之蛋類、肉類及外食費(分別上漲 8.77%、6.01%及 4.57%)與跌幅較大之水果、蔬菜及油料費(分別跌 17.89%、7.51%及 2.90%)交互影響，漲 1.63%。購買頻度較高之個別商品，民眾多有感受，然各項目漲跌互抵後，綜合指數必然較個別商品漲跌緩和。

三、本表以平均每月消費支出約 8 萬元規模之家庭為例，列舉數項重要民生用品，說明價格漲跌對支出之影響。就 6 月 CPI 年增 1.75%而言，表示在購買相同品質與數量的商品及服務情況下，每戶家庭平均支出會較上年同月增 1,400 元。其中：

(一)支出增加項目：

- 1.食物類中，以外食費支出增 368 元較多，肉類亦增 124 元。
- 2.食物類外，以娛樂服務支出增 254 元較多，個人隨身用品亦增 70 元。

(二)支出減少項目：

- 1.食物類中，以水果支出減 339 元較多，蔬菜亦減 99 元。
- 2.食物類外，以油料費支出減 69 元較多。

表11 主要國家(地區)CPI及食物類指數年增率

單位：%

	中華民國		美國		歐元區		日本		中國大陸		南韓		新加坡		香港	
		食物類		食物類		食物類		食物類		食物類		食物類		食物類		食物類
2015年	-0.31	3.12	0.1	1.9	0.2	0.7	0.8	3.1	1.4	2.3	0.7	1.6	-0.5	1.9	3.0	4.0
2016年	1.40	5.23	1.3	0.3	0.2	0.7	-0.1	1.7	2.0	3.8	1.0	2.3	-0.5	2.1	2.4	3.4
2017年	0.62	-0.37	2.1	0.9	1.5	1.7	0.5	0.7	1.6	-0.4	1.9	3.4	0.6	1.4	1.5	2.2
2018年	1.36	1.00	2.4	1.4	1.8	1.7	1.0	1.4	2.1	1.9	1.5	2.8	0.4	1.4	2.4	3.4
2019年	0.55	1.90	1.8	1.9	1.2	1.4	0.5	0.4	2.9	7.0	0.4	0.0	0.6	1.5	2.9	4.9
2020年	-0.23	0.67	1.2	3.4	0.3	2.0	0.0	1.4	2.5	8.3	0.5	4.4	-0.2	1.9	0.3	3.3
2021年	1.97	2.45	4.7	3.9	2.6	1.3	-0.2	0.0	0.9	-0.3	2.5	5.9	2.3	1.4	1.6	1.7
2022年	2.95	5.66	8.0	9.9	8.4	10.5	2.5	4.5	2.0	2.4	5.1	5.9	6.1	5.3	1.9	3.8
6月	3.59	7.30	9.1	10.4	8.6	10.4	2.4	3.7	2.5	2.5	6.0	6.5	6.7	5.4	1.8	4.0
7月	3.35	7.19	8.5	10.9	8.9	11.5	2.6	4.4	2.7	4.7	6.3	8.0	7.0	6.1	1.9	4.1
8月	2.68	4.85	8.3	11.4	9.1	12.4	3.0	4.7	2.5	4.5	5.7	8.0	7.5	6.4	1.9	3.8
9月	2.76	5.29	8.2	11.2	9.9	13.8	3.0	4.2	2.8	6.3	5.6	7.8	7.5	6.9	4.4	3.8
10月	2.74	5.17	7.7	10.9	10.6	15.5	3.7	6.2	2.1	5.2	5.7	7.5	6.7	7.1	1.8	3.4
11月	2.35	4.10	7.1	10.6	10.1	16.0	3.8	6.9	1.6	3.0	5.0	4.8	6.7	7.3	1.8	3.5
12月	2.71	4.93	6.5	10.4	9.2	16.0	4.0	7.0	1.8	3.7	5.0	5.2	6.5	7.5	2.0	3.8
2023年	2.32	3.82	5.3	8.5	7.1	15.9	3.5	7.9	0.8	2.2	4.0	5.2	5.8	7.6	2.0	2.8
1月	3.05	5.29	6.4	10.1	8.6	16.3	4.3	7.3	2.1	4.7	5.2	5.8	6.6	8.1	2.4	5.0
2月	2.42	4.31	6.0	9.5	8.5	17.3	3.3	7.5	1.0	2.1	4.8	5.8	6.3	8.1	1.7	2.4
3月	2.35	4.88	5.0	8.5	6.9	17.5	3.2	7.8	0.7	2.1	4.2	6.4	5.5	7.7	1.7	1.6
4月	2.35	4.20	4.9	7.7	7.0	15.0	3.5	8.4	0.1	0.8	3.7	5.0	5.7	7.1	2.1	2.6
5月	2.02	2.96	4.0	6.7	6.1	13.7	3.2	8.6	0.2	1.2	3.3	3.9	5.1	6.8	2.0	2.6
6月	1.75	1.38	5.5	2.7	4.2

資料來源：我國為行政院主計總處；歐元區為歐盟統計局；其餘國家為各國官網資料。

說明：1....表資料尚未產生。

2.歐元區、南韓之食物類未含外食費，其餘國家之食物類含外食費。

表12 主要國際商品行情

	芝加哥穀物價格						紐約商品價格				吉隆坡		原油			
	玉米	年增率 (%)	黃豆	年增率 (%)	小麥	年增率 (%)	稻米	年增率 (%)	糖	年增率 (%)	棉花	年增率 (%)	橡膠	年增率 (%)	OPEC現貨	年增率 (%)
	(美元/英斗)			(美元/英擔)			(美分/磅)				(美元/KG)		(美元/桶)			
2015年	3.77	-9.3	9.45	-24.0	5.08	-13.7	11.06	-20.6	13.12	-19.7	63.30	-17.0	1.81	-20.1	49.49	-48.6
2016年	3.58	-4.9	9.88	4.6	4.36	-14.1	10.34	-6.5	18.20	38.7	65.69	3.8	1.76	-2.4	40.76	-17.6
2017年	3.59	0.3	9.76	-1.3	4.36	0.0	11.06	7.0	15.78	-13.3	73.48	11.8	2.18	23.5	52.43	28.6
2018年	3.68	2.5	9.32	-4.5	4.96	13.8	11.54	4.3	12.25	-22.4	82.14	11.8	1.80	-17.3	69.78	33.1
2019年	3.84	4.1	8.90	-4.5	4.94	-0.4	11.33	-1.9	12.34	0.8	67.23	-18.1	2.02	12.2	64.04	-8.2
2020年	3.63	-5.3	9.53	7.2	5.50	11.3	13.61	20.1	12.86	4.2	64.14	-4.6	2.04	0.8	41.47	-35.2
2021年	5.81	59.9	13.74	44.1	7.02	27.7	13.35	-1.9	17.87	38.9	93.53	45.8	2.36	15.9	69.89	68.5
6月	6.72	105.1	14.62	68.6	6.67	34.1	12.99	-19.7	17.21	45.5	85.32	40.3	2.35	20.3	71.89	94.0
7月	6.00	80.6	14.24	59.0	6.66	27.2	13.14	-3.3	17.71	48.8	88.85	41.9	2.04	7.4	73.53	69.3
8月	5.52	69.7	13.69	51.4	7.26	41.2	13.35	11.7	19.38	51.2	93.64	47.3	2.14	10.2	70.33	55.6
9月	5.19	43.2	12.78	28.0	7.04	28.3	13.54	9.2	19.26	54.5	95.75	49.1	2.07	2.0	73.88	77.9
10月	5.37	34.6	12.30	16.6	7.46	23.0	13.60	9.3	19.62	37.3	109.07	58.3	2.17	-10.5	82.11	104.9
11月	5.71	37.4	12.38	8.4	8.06	34.7	13.91	12.0	19.75	32.3	117.88	68.5	2.29	-11.9	80.37	88.6
12月	5.92	35.9	12.90	6.8	7.88	31.3	13.99	13.2	19.17	30.7	109.26	46.9	2.22	-10.6	74.38	51.3
2022年	6.93	19.3	15.49	12.7	9.02	28.5	16.51	23.7	18.82	5.3	112.56	20.3	2.24	-5.1	100.08	43.2
1月	6.09	18.1	14.01	2.1	7.72	17.8	14.61	13.0	18.46	16.0	119.32	47.6	2.37	0.5	85.24	56.7
2月	6.50	18.2	15.89	15.0	8.06	23.6	15.13	17.1	18.19	7.4	124.30	43.7	2.71	7.1	93.95	53.9
3月	7.47	35.3	16.80	18.7	11.25	76.9	15.86	21.3	19.11	20.9	126.28	48.9	2.81	-1.7	113.48	75.8
4月	7.86	27.6	16.82	14.7	10.66	59.6	16.17	23.2	19.70	21.5	140.41	67.8	2.70	3.4	105.64	67.0
5月	7.88	13.4	16.73	6.5	11.41	60.9	17.01	25.7	19.27	12.0	146.02	72.0	2.64	-1.1	113.87	70.2
6月	7.58	12.8	16.90	15.6	10.11	51.6	16.51	27.1	18.80	9.2	132.15	54.9	2.47	5.1	117.72	63.8
7月	6.59	9.8	15.44	8.4	8.07	21.2	16.60	26.3	18.35	3.6	99.36	11.8	2.08	2.0	108.55	47.6
8月	6.32	14.5	15.64	14.2	7.84	8.0	17.09	28.0	18.06	-6.8	112.47	20.1	2.00	-6.5	101.90	44.9
9月	6.82	31.4	14.61	14.3	8.56	21.6	17.39	28.4	18.15	-5.8	100.70	5.2	1.82	-12.1	95.32	29.0
10月	6.86	27.7	13.81	12.3	8.70	16.6	16.57	21.8	18.30	-6.7	82.69	-24.2	1.73	-20.3	93.62	14.0
11月	6.68	17.0	14.42	16.5	8.12	0.7	17.68	27.1	19.40	-1.8	84.40	-28.4	1.77	-22.7	89.73	11.6
12月	6.51	10.0	14.74	14.3	7.48	-5.1	17.30	23.7	20.02	4.4	83.46	-23.6	1.85	-16.7	79.68	7.1
2023年																
1月	6.70	10.0	15.10	7.8	7.45	-3.5	17.91	22.6	19.95	8.1	84.76	-29.0	2.02	-14.8	81.62	-4.2
2月	6.71	3.2	15.28	-3.8	7.52	-6.7	17.50	15.7	21.30	17.1	84.08	-32.4	2.13	-21.4	81.88	-12.8
3月	6.37	-14.7	14.89	-11.4	6.87	-38.9	17.08	7.7	20.96	9.7	80.86	-36.0	2.05	-27.0	78.45	-30.9
4月	6.55	-16.7	14.88	-11.5	6.67	-37.4	17.04	5.4	24.60	24.9	81.08	-42.3	1.94	-28.1	84.13	-20.4
5月	6.07	-23.0	13.84	-17.3	6.20	-45.7	17.50	2.9	25.75	33.6	82.31	-43.6	1.88	-28.8	75.82	-33.4
6月	6.15	-18.9	14.31	-15.3	6.60	-34.7	17.97	8.8	24.68	31.3	82.01	-37.9	1.87	-24.3	75.19	-36.1

資料來源：芝加哥商業交易所(CME Group)、馬來西亞橡膠局(LGM)、石油輸出國家組織(OPEC)。

說明：年、月資料為日資料之平均數。

表13 國際金屬商品行情

	黃金	年增率 (%)	銀	年增率 (%)	白金	年增率 (%)	鋁	年增率 (%)	銅	年增率 (%)	鎳	年增率 (%)	鉛	年增率 (%)	錫	年增率 (%)	鋅	年增率 (%)
	(美元/每盎司)						(美元/每噸)											
2015年	1,159.3	-8.4	15.68	-17.8	1,052	-24.0	1,661.9	-11.1	5,501.2	-19.9	11,827	-30.1	1,784.5	-14.9	16,051	-26.6	1,926.3	-11.0
2016年	1,249.5	7.8	17.13	9.2	989	-6.0	1,605.5	-3.4	4,870.4	-11.5	9,612	-18.7	1,869.1	4.7	17,959	11.9	2,096.5	8.8
2017年	1,257.3	0.6	17.05	-0.5	948	-4.1	1,968.3	22.6	6,173.2	26.8	10,414	8.3	2,314.7	23.8	20,068	11.7	2,892.9	38.0
2018年	1,268.7	0.9	15.71	-7.8	880	-7.2	2,108.2	7.1	6,527.5	5.7	13,118	26.0	2,238.9	-3.3	20,131	0.3	2,919.4	0.9
2019年	1,392.3	9.7	16.20	3.2	863	-2.0	1,794.1	-14.9	6,004.1	-8.0	13,942	6.3	1,999.0	-10.7	18,638	-7.4	2,548.7	-12.7
2020年	1,772.9	27.3	20.59	27.0	882	2.3	1,706.2	-4.9	6,188.3	3.1	13,808	-1.0	1,826.1	-8.6	17,153	-8.0	2,269.1	-11.0
2021年	1,798.8	1.5	25.17	22.3	1,090	23.5	2,477.0	45.2	9,319.8	50.6	18,474	33.8	2,201.7	20.6	32,468	89.3	3,005.0	32.4
6月	1,834.6	5.9	26.98	52.2	1,124	36.9	2,446.7	56.0	9,631.5	67.4	17,980	41.2	2,191.0	25.6	32,503	93.0	2,951.9	45.7
7月	1,807.1	-2.0	25.75	26.2	1,087	26.1	2,497.6	51.9	9,450.8	48.3	18,819	40.4	2,337.5	28.6	34,020	94.7	2,947.5	35.4
8月	1,783.1	-9.4	23.94	-11.0	1,008	7.2	2,603.0	49.8	9,370.1	44.2	19,141	31.7	2,414.5	24.7	35,024	98.4	2,988.0	24.0
9月	1,778.9	-7.5	23.39	-9.6	975	7.5	2,834.6	62.6	9,324.7	39.1	19,377	30.4	2,248.3	20.0	34,887	94.3	3,036.0	24.3
10月	1,776.9	-6.5	23.30	-3.9	1,017	16.1	2,934.4	62.5	9,829.2	46.4	19,362	27.1	2,344.8	32.0	37,723	107.5	3,359.9	37.7
11月	1,820.2	-2.3	24.20	0.6	1,036	13.4	2,636.5	36.2	9,728.9	37.6	19,933	26.1	2,330.0	21.6	39,159	111.4	3,311.3	23.9
12月	1,786.7	-3.7	22.43	-9.9	940	-8.3	2,695.5	33.8	9,551.2	22.9	20,016	19.0	2,301.7	13.9	39,423	99.8	3,399.2	22.3
2022年	1,800.1	0.1	21.72	-13.7	961	-11.9	2,701.0	9.0	8,804.9	-5.5	26,163	41.6	2,147.5	-2.5	31,171	-4.0	3,474.8	15.6
1月	1,816.8	-2.7	23.13	-10.7	996	-8.7	3,006.0	50.0	9,782.3	22.7	22,355	25.1	2,331.9	15.7	41,792	90.7	3,599.1	33.0
2月	1,856.3	2.7	23.47	-14.2	1,049	-13.0	3,245.8	56.2	9,943.2	17.4	24,016	29.2	2,296.9	10.4	43,983	67.1	3,620.0	31.9
3月	1,947.8	13.4	25.24	-1.4	1,043	-11.7	3,498.4	59.7	10,230.9	13.8	37,652	129.5	2,344.8	20.4	43,950	62.4	3,962.2	41.9
4月	1,933.9	9.8	24.54	-4.3	962	-20.4	3,244.4	39.9	10,161.4	9.0	33,133	100.5	2,380.4	18.3	42,991	51.8	4,360.4	54.1
5月	1,848.3	-0.3	21.90	-20.2	960	-21.0	2,830.3	16.3	9,377.2	-7.7	28,063	59.7	2,142.5	-1.8	35,769	10.9	3,751.5	26.5
6月	1,833.8	0.0	21.49	-20.3	951	-15.4	2,563.4	4.8	9,024.5	-6.3	25,659	42.7	2,066.4	-5.7	31,559	-2.9	3,629.7	23.0
7月	1,736.4	-3.9	19.08	-25.9	870	-20.0	2,408.4	-3.6	7,544.8	-20.2	21,482	14.2	1,985.2	-15.1	25,396	-25.4	3,105.4	5.4
8月	1,765.7	-1.0	19.75	-17.5	910	-9.7	2,430.8	-6.6	7,981.8	-14.8	22,057	15.2	2,072.7	-14.2	24,647	-29.6	3,587.6	20.1
9月	1,683.0	-5.4	18.84	-19.5	878	-9.9	2,224.8	-21.5	7,746.0	-16.9	22,774	17.5	1,870.1	-16.8	21,124	-39.5	3,125.0	2.9
10月	1,664.5	-6.3	19.36	-16.9	915	-10.1	2,255.5	-23.1	7,651.1	-22.2	22,033	13.8	1,999.9	-14.7	19,391	-48.6	2,967.2	-11.7
11月	1,726.5	-5.2	21.00	-13.2	989	-4.5	2,350.7	-10.8	8,049.9	-17.3	25,563	28.2	2,100.0	-9.9	21,250	-45.7	2,938.9	-11.2
12月	1,796.7	0.6	23.22	3.5	1,009	7.3	2,401.7	-10.9	8,375.4	-12.3	28,947	44.6	2,216.5	-3.7	24,172	-38.7	3,129.5	-7.9
2023年																		
1月	1,898.6	4.5	23.75	2.7	1,054	5.8	2,501.8	-16.8	9,038.0	-7.6	28,195	26.1	2,201.3	-5.6	28,154	-32.6	3,309.8	-8.0
2月	1,854.5	-0.1	22.01	-6.2	959	-8.6	2,416.2	-25.6	8,936.6	-10.1	26,728	11.3	2,093.1	-8.9	26,863	-38.9	3,133.8	-13.4
3月	1,912.7	-1.8	21.92	-13.2	971	-7.0	2,296.4	-34.4	8,856.3	-13.4	23,289	-38.1	2,115.2	-9.8	24,000	-45.4	2,967.5	-25.1
4月	2,000.4	3.4	25.00	1.9	1,054	9.5	2,343.2	-27.8	8,809.4	-13.3	23,895	-27.9	2,149.4	-9.7	25,794	-40.0	2,767.6	-36.5
5月	1,990.2	7.7	24.15	10.3	1,061	10.6	2,268.6	-19.8	8,217.5	-12.4	21,970	-21.7	2,083.6	-2.7	25,534	-28.6	2,475.7	-34.0
6月	1,942.9	5.9	23.41	8.9	971	2.1	2,184.8	-14.8	8,396.5	-7.0	21,233	-17.2	2,122.9	2.7	27,217	-13.8	2,375.5	-34.6

資料來源：倫敦金銀市場協會(LBMA)、倫敦鉛鈾市場協會(LPPM)、倫敦金屬交易所(LME)。

說明：年、月資料為日資料之平均數。

表14 消費者物價指數查價項目漲跌分析
(112年6月)

一、110年基期消費者物價指數共調查368個查價項目群，如以民國110年為100，112年6月總指數為105.16，表示112年6月368個查價項目群漲跌加權平均後，較110年上漲5.16%。

二、若扣除棗子、釋迦、柑橘、柳丁及柿子5項本月非屬產季水果，363項漲跌分布情形如下：

		上 漲					持 平	下 跌				
		0%~3%	3%~5%	5%~10%	超過10%	0%~3%		3%~5%	5%~10%	超過10%		
與上月 比較	項數	168	142	9	11	6	52	143	122	9	3	9
	權數	54.7	49.8	1.8	1.5	1.5	15.4	30.0	27.3	1.4	0.2	1.1
與上年 同月比較	項數①	254	118	80	47	9	12	95	46	15	9	25
	權數	81.1	46.6	20.8	11.5	2.2	3.6	15.3	7.9	5.7	0.4	1.3

附註：①2項新增查價項目(南瓜及鯖魚)無年增率

三、6月CPI查價項目較上月變動率(%；110年=100)：

查價項目	權數	指數	變動率	查價項目	權數	指數	變動率
◎ 67 菠菜	0.01	140.81	47.15	△ 358 洗、剪髮	0.40	106.61	2.08
◎ 61 甘藍菜(高麗菜)	0.11	86.87	30.89	△ 18 貢丸	0.06	112.57	2.04
△ 239 家庭用電	1.29	120.66	22.88	344 美容(髮)器材	0.08	107.82	1.91
△ 74 白花椰菜	0.01	119.84	14.00	◎ 123 發酵乳及優格	0.12	103.53	1.90
◎ 68 萵苣菜	0.03	104.87	13.75	◎ 232 其他家用品(保鮮膜、菜刀、殺蟲劑等)	0.54	111.51	1.82
99 櫻桃	0.09	115.10	12.95	◎ 145 其他包裝飲料(植物奶、雜糧飲料等)	0.12	104.99	1.80
◎ 107 梨子	0.21	122.91	9.74	△ 84 敏豆	0.02	87.77	1.74
△ 63 包心白菜	0.02	100.66	9.66	202 水電工工資	0.35	108.14	1.60
114 哈密瓜	0.01	102.20	9.53	△ 33 鱸魚	0.05	109.99	1.49
356 嬰幼兒照顧服務	0.35	104.75	8.41	△ 112 西瓜	0.12	105.89	1.48
◎ 62 小白菜	0.02	96.76	8.08	226 茶具	0.06	104.43	1.46
◎ 76 小黃瓜	0.04	90.49	7.65	281 感冒藥	0.03	104.17	1.41
◎ 101 鳳梨	0.17	107.17	6.91	225 鍋具	0.11	110.55	1.26
256 機票	0.59	101.06	6.20	◎ 45 魚漿製品	0.21	108.67	1.18
◎ 85 綠花椰菜	0.03	111.97	6.06	279 中藥材	0.24	112.08	1.16
◎ 64 青江白菜	0.03	94.56	5.52	189 男鞋	0.47	105.16	1.15
◎ 105 木瓜	0.05	90.36	5.29	◎ 87 菇類	0.14	100.22	1.14
◎ 73 其他葉菜(芥菜、茼蒿、油菜等)	0.04	104.02	4.89	317 電視機	0.42	93.35	1.12
△ 53 青蒜	0.01	87.74	4.74	△ 113 香瓜	0.03	106.93	1.10
△ 69 芥藍菜	0.01	96.63	4.21	△ 94 其他加工蔬菜(熟筍、鹹菜、蘿蔔乾等)	0.08	108.97	1.09
△ 142 果蔬汁	0.09	108.66	3.41	◎ 161 在外點用之咖啡、飲料	0.68	105.36	1.07
331 旅館住宿費	0.88	124.45	3.40	△ 4 速食麵	0.09	102.72	1.05
◎ 71 甘薯葉	0.04	90.95	3.38	59 蘆筍	0.02	98.64	1.00
24 白帶魚	0.04	103.49	3.37	343 保養品	0.98	104.22	0.99
333 國外旅遊團費	0.63	126.14	3.19	◎ 47 蘿蔔	0.02	103.92	0.97
206 毛巾	0.06	108.64	3.08	127 其他食用油(橄欖油、葵花籽油、葡萄籽油等)	0.17	110.01	0.97
116 桃子	0.08	106.45	2.89	193 其他衣著服務(男、女裝定製工資、衣著修補費等)	0.04	112.03	0.96
359 染、燙髮	0.35	104.47	2.80	233 家事服務費	0.21	111.78	0.94
349 衛生棉	0.11	104.08	2.54	◎ 11 豬肉	0.98	117.52	0.93
△ 144 礦泉水	0.05	98.91	2.51	△ 168 糖果	0.05	106.45	0.92
◎ 49 其他根菜(甘薯、山藥等)	0.06	110.01	2.49	320 運動用具	0.27	106.03	0.92
△ 66 芹菜	0.02	87.60	2.46	314 紙製品	0.04	104.43	0.82
312 其他電腦設備及軟體	0.34	99.00	2.44	284 維他命	0.29	105.66	0.79
224 餐具	0.04	105.52	2.33	194 其他配件(帽子、皮帶等)	0.22	104.53	0.76
△ 83 豌豆	0.01	101.82	2.31	43 小魚乾	0.06	110.59	0.71
△ 361 婚喪喜慶用品	0.30	109.65	2.24	91 蔬菜罐頭	0.05	111.13	0.70
◎ 51 洋蔥	0.03	116.65	2.22	263 汽、機車輪胎	0.15	110.91	0.70
△ 34 肉魚	0.03	116.82	2.19	190 女鞋	0.60	105.56	0.69
◎ 152 其他調理食品(雞塊、調理包等)	0.11	117.77	2.12	265 汽車保養及修理	1.16	111.51	0.69
337 視唱中心費用	0.10	106.68	2.12	◎ 65 空心菜	0.04	91.11	0.67

三、6月CPI查價項目較上月變動率(%；110年=100；續1)：

查價項目	權數	指數	變動率	查價項目	權數	指數	變動率
31 黃花魚	0.02	104.70	0.65	366 產物保險	0.28	100.59	0.20
△ 345 衛生紙、面紙及紙巾	0.41	109.17	0.64	△ 57 薑	0.03	97.24	0.19
270 其他(拋錨拖吊費、租車費、駕照費等)	0.17	103.29	0.58	286 其他藥品(止痛藥、藥用葡萄糖胺等)	0.09	101.80	0.19
56 芋	0.01	85.82	0.54	200 其他維修材料(室內裝潢、地板鋪設材料等)	0.08	112.66	0.18
◎ 151 熟食肉類	0.25	111.02	0.53	327 音樂學習費	0.31	102.21	0.18
203 其他工資(泥水工工資、木工工資等)	0.37	108.50	0.51	△ 41 其他魚類(紅目鱧、草魚、旗魚等)	0.06	113.81	0.17
334 國內旅遊團費	0.55	107.67	0.51	◎ 153 中式早點	0.69	117.15	0.17
◎ 147 米類調理食品	0.17	109.55	0.50	◎ 162 其他家外食物(鹽酥雞、蚵仔麵線、臭豆腐等)	0.54	110.10	0.17
△ 21 其他蛋類(皮蛋、鹹鴨蛋等)	0.05	126.17	0.49	△ 70 莧菜	0.02	94.39	0.16
307 高中以上課業補習費	0.43	108.58	0.49	△ 158 火鍋	0.42	111.86	0.15
△ 7 蛋糕	0.27	112.02	0.48	219 熱水器	0.08	106.36	0.15
143 運動及機能性飲料	0.04	106.97	0.48	195 住宅租金	15.26	103.71	0.13
245 其他通訊設備(電話機、傳真機等)	0.07	106.56	0.47	176 男用內衣褲	0.11	104.03	0.12
16 其他家禽(新鮮鴨肉、鵝肉等)	0.04	116.26	0.46	182 女用內衣褲	0.35	102.04	0.12
◎ 121 鮮奶	0.49	105.84	0.45	212 家用裝飾品	0.02	101.62	0.12
210 床(床墊)	0.27	110.50	0.45	42 其他貝類及水產品(海參、蜆、海瓜子等)	0.05	104.60	0.11
23 鮭魚	0.07	107.44	0.44	△ 132 其他調味品(調味醬、醋、高湯罐頭等)	0.14	106.91	0.10
177 其他男衣著(襪子、泳褲、睡衣等)	0.05	99.95	0.43	208 沙發	0.15	110.06	0.10
250 其他油料(潤滑油、機油等)	0.05	107.05	0.42	346 紙尿布(褲)	0.16	101.40	0.09
277 醫療看護費	0.10	106.97	0.42	149 肉鬆	0.05	109.23	0.08
308 語言學習費	0.28	103.13	0.42	188 學生制服	0.09	109.05	0.08
328 其他技藝學習費(舞蹈、繪畫等)	0.38	106.31	0.41	329 電影票	0.09	102.36	0.07
△ 92 乾豆(花生、紅豆、綠豆等)	0.08	114.45	0.39	△ 340 香菸	1.95	100.86	0.07
◎ 157 中式麵食	1.24	112.42	0.39	12 豬內臟	0.03	101.46	0.06
△ 29 秋刀魚	0.02	115.29	0.38	289 隱形眼鏡	0.07	108.75	0.06
227 照明燈管及燈泡	0.05	100.23	0.38	◎ 160 中式以外料理	0.92	111.15	0.05
◎ 171 其他休閒食品(洋芋片、口香糖、瓜子等)	0.25	103.21	0.37	199 塗料	0.02	111.87	0.05
315 其他文具(筆、釘書機等)	0.11	108.27	0.37	△ 267 停車費	0.49	103.28	0.05
△ 167 巧克力	0.04	105.86	0.35	292 教科書	0.34	109.79	0.05
120 其他加工水果(葡萄乾、水果罐頭等)	0.04	106.64	0.33	215 空氣淨化及除濕設備	0.15	100.84	0.04
204 床包(單)組、毯子及涼被	0.20	102.75	0.33	280 中式成藥及方劑	0.12	107.03	0.04
209 櫥櫃	0.23	109.21	0.32	306 國中課業補習費	0.66	107.76	0.04
133 米酒	0.03	101.61	0.31	318 樂器	0.14	103.74	0.04
221 瓦斯爐、排油煙機	0.06	109.87	0.28	△ 32 鱈魚	0.09	108.69	0.03
336 相片沖洗及照像費	0.03	106.51	0.28	338 運動費用	0.33	105.51	0.03
△ 124 其他乳製品(調味乳、鮮奶油、乾酪等)	0.11	104.70	0.27	237 桶裝瓦斯	0.26	100.85	0.02
△ 278 其他醫療費(民俗及美容醫療等健保不給付之醫療項目)	0.11	102.36	0.27	310 其他補習費	0.10	100.97	0.02
339 其他娛樂服務費(網咖費用、寵物醫療及美容費等)	0.34	105.61	0.27	△ 254 火車票	0.46	99.63	0.01
△ 351 其他美容及衛生用品(牙刷、牙線及化妝棉等)	0.23	102.44	0.27	◎ 6 麵包	0.54	113.92	0.00
△ 13 牛肉、牛內臟	0.40	109.04	0.26	◎ 154 西式早點	0.65	116.56	0.00
△ 129 醬油	0.07	101.24	0.25	◎ 155 西式速食	0.30	109.53	0.00
128 鹽、甜味調味料	0.02	101.45	0.24	163 幼兒園點心費	0.16	101.74	0.00
◎ 156 中式米食	2.47	111.68	0.24	164 學生營養午餐	0.14	104.12	0.00
353 鐘、錶	0.32	102.58	0.24	△ 166 甜品	0.05	105.78	0.00
◎ 48 胡蘿蔔	0.02	102.33	0.21	192 洗衣(鞋)工資	0.07	108.53	0.00
△ 90 海帶、紫菜	0.04	114.18	0.21	196 學校住宿費	0.34	101.35	0.00
◎ 159 中式餐廳料理	1.61	105.99	0.21	197 門窗設備	0.09	120.49	0.00
130 糖	0.03	105.88	0.20	201 油漆工資	0.21	106.89	0.00
264 汽、機車零配件(不含輪胎)	0.15	102.65	0.20	205 枕頭、被胎	0.18	103.00	0.00
323 寵物及其必需品(含設備)	0.43	110.66	0.20	234 住宅管理費	0.91	102.72	0.00

三、6月CPI查價項目較上月變動率(%；110年=100；續2)：

查價項目	權數	指數	變動率	查價項目	權數	指數	變動率
235 其他家庭管理費用(洗水塔、家電維修費、開(配)續費等)	0.06	111.04	0.00	◎ 15 雞肉	0.96	110.62	-0.12
△ 236 天然瓦斯	0.14	101.24	0.00	243 自行車	0.03	108.32	-0.13
△ 238 家庭用水	0.23	101.38	0.00	126 沙拉油、調理油	0.06	117.82	-0.14
△ 240 垃圾清潔費	0.07	100.09	0.00	28 石斑魚	0.04	103.32	-0.17
△ 251 公共汽車票	0.17	99.13	0.00	△ 38 蝦蟹類	0.19	107.19	-0.17
△ 253 計程車資	0.35	110.19	0.00	316 家用音響產品及影碟機	0.13	99.93	-0.17
△ 255 捷運車票	0.18	99.21	0.00	◎ 26 吳郭魚	0.07	102.56	-0.21
257 其他運費(宅急便、一般貨運、機車托運等)	0.27	104.26	0.00	△ 60 其他莖菜(大心菜、球莖甘藍、芽菜類等)	0.01	111.29	-0.21
◎ 260 行動通訊費	1.41	100.00	0.00	△ 134 啤酒	0.24	100.69	-0.21
△ 261 固網電話費	0.24	100.11	0.00	282 胃腸藥	0.04	105.06	-0.21
262 其他電訊服務費(手機維修費、網路設定費等)	0.01	101.72	0.00	313 消耗性電腦器材	0.03	108.20	-0.21
266 機(自行)車修理費	0.36	104.47	0.00	321 玩具	0.26	100.03	-0.22
269 車輛檢驗費	0.04	100.00	0.00	258 郵資	0.02	100.26	-0.23
△ 271 醫院掛號費	0.17	102.47	0.00	△ 259 網際網路費	0.56	96.33	-0.23
◎ 272 診所掛號費	0.29	107.01	0.00	◎ 39 蛤蜊	0.07	100.61	-0.24
◎ 273 門診基本部分負擔	0.35	100.00	0.00	◎ 52 蔥	0.03	62.15	-0.24
274 病房自付費	0.23	101.38	0.00	◎ 104 奇異果	0.11	111.40	-0.24
◎ 275 其他自付費(處方藥品自付費、手術費及檢驗費等)	0.35	99.52	0.00	14 其他家畜(羊肉)	0.04	108.25	-0.26
276 假牙及矯正費	0.70	101.17	0.00	198 衛浴器材	0.06	109.54	-0.27
288 一般眼鏡	0.31	100.76	0.00	19 其他肉類製品(火腿、臘肉、肉類罐頭等)	0.05	110.39	-0.28
△ 295 報紙	0.05	100.00	0.00	◎ 169 餅乾	0.24	106.39	-0.28
297 公立幼兒園學雜費	0.04	100.04	0.00	2 糯米	0.01	98.72	-0.29
298 私立幼兒園學雜費	0.42	102.75	0.00	296 期刊	0.04	102.31	-0.29
299 小學學雜費	0.04	102.35	0.00	119 蜜餞	0.03	108.44	-0.30
300 國中學雜費	0.07	103.10	0.00	357 其他個人照顧服務(不含醫療看護)	0.96	110.19	-0.31
301 公立高中高職學雜費	0.08	100.00	0.00	211 桌椅	0.15	110.18	-0.32
302 私立高中高職學雜費	0.15	100.14	0.00	244 行動電話	0.43	89.68	-0.33
303 公立大專學雜費	0.27	100.07	0.00	136 其他酒	0.29	101.88	-0.35
304 私立大專學雜費	0.77	100.09	0.00	150 肉乾	0.07	110.77	-0.36
305 安親課輔費	0.60	106.04	0.00	191 童鞋	0.17	98.38	-0.36
309 電腦學習費	0.02	104.74	0.00	△ 229 衣服清潔劑	0.34	101.84	-0.36
330 藝文休閒活動及運動競賽入場費	0.07	98.29	0.00	△ 10 其他穀類及其製品(芝麻、麵筋、水餃皮等)	0.09	104.82	-0.39
△ 335 影音內容訂閱費	0.37	100.00	0.00	220 烹飪小家電	0.06	100.38	-0.40
360 其他美容服務費(做臉、塑身等)	0.29	103.35	0.00	228 燈具、燈飾	0.03	101.71	-0.41
362 婚喪喜慶費用	0.67	102.14	0.00	22 嘉臘魚、赤鯨	0.02	106.65	-0.42
363 土地代書費	0.16	104.07	0.00	135 高粱酒	0.09	101.85	-0.42
364 金融服務支出	0.13	101.61	0.00	△ 72 韭菜(花)	0.02	96.03	-0.44
365 人身保險	1.22	100.33	0.00	332 遊樂場入場費	0.21	109.18	-0.44
367 考試報名費	0.03	100.96	0.00	40 蚵(牡蠣)	0.04	103.83	-0.46
368 其他費用(複印費、刻印費等)	0.34	106.62	0.00	◎ 93 豆類製品	0.20	115.59	-0.46
290 復健器具	0.07	109.86	-0.01	287 其他保健食品(卵磷脂、鮑精、酵母粉等)	0.65	101.72	-0.46
293 考試用書及參考書	0.10	103.27	-0.01	8 麥片(粉)	0.05	103.50	-0.47
△ 283 外用藥	0.14	103.99	-0.03	◎ 170 糕餅點心	0.31	112.27	-0.47
◎ 148 麵類調理食品	0.22	111.35	-0.04	207 其他家用紡織品(窗簾布、椅墊、桌巾等)	0.15	102.56	-0.47
44 魚貝罐頭	0.04	109.66	-0.05	◎ 30 鮭魚	0.11	136.41	-0.50
222 飲用水設備	0.09	101.24	-0.10	326 其他娛樂用品及設備(智慧手錶、行動電源、棋牌具等)	0.27	101.24	-0.50
△ 46 其他加工水產品(鹹魚、魚鬆、鮭魚乾等)	0.15	103.00	-0.11	223 其他家庭耐久設備(熨斗、烘(洗)碗機等)	0.33	102.60	-0.51
241 汽車	3.27	104.38	-0.11	37 烏賊	0.04	105.82	-0.52
355 其他個人隨身用品(太陽眼鏡、傘等)	0.42	103.63	-0.11	242 機車	0.83	101.59	-0.53
3 米粉、板條及其他米類製品	0.03	111.43	-0.12	△ 165 冰品	0.08	111.02	-0.56

三、6月CPI查價項目較上月變動率(%；110年=100；續完)：

查價項目	權數	指數	變動率	查價項目	權數	指數	變動率
△ 54 蒜頭	0.04	85.93	-0.57	◎ 115 蘋果	0.21	118.42	-1.85
173 男外套	0.20	97.38	-0.62	◎ 118 其他水果(榴槤、百香果、椰子、柚子、酪梨等)	0.08	125.72	-1.90
122 奶粉	0.26	103.89	-0.65	△ 111 葡萄	0.12	104.26	-1.98
◎ 1 米	0.37	102.86	-0.66	324 鮮花	0.11	120.02	-2.03
285 燕窩、雞精	0.11	102.59	-0.66	185 童上衣	0.15	95.57	-2.11
△ 248 98無鉛汽油	0.28	104.40	-0.68	231 清潔用具	0.11	100.83	-2.17
325 盆栽及園藝用品	0.11	104.37	-0.68	△ 180 女上衣	0.62	104.11	-2.28
352 金飾及珠寶	0.77	116.61	-0.68	174 男上衣	0.31	104.54	-2.33
249 柴油及車用電能	0.04	124.30	-0.70	△ 58 茭白筍	0.03	97.31	-2.53
125 麻油、香油	0.05	108.03	-0.76	138 茶葉(粉、包、精)	0.21	104.11	-2.74
△ 246 92無鉛汽油	0.39	104.95	-0.76	181 女褲(裙)	0.62	103.73	-2.84
◎ 247 95無鉛汽油	1.95	104.79	-0.76	△ 350 洗髮精、潤絲精	0.38	100.89	-2.97
294 一般書籍	0.14	100.69	-0.77	186 童褲(裙)	0.05	105.54	-3.08
140 包裝咖啡飲料	0.05	107.14	-0.78	178 女洋裝	0.15	108.20	-3.14
252 客運汽車票	0.09	101.44	-0.79	175 男褲	0.36	96.96	-3.16
36 新鮮小卷	0.05	107.06	-0.82	△ 82 甜椒(含青椒)	0.02	90.03	-3.18
△ 80 茄子	0.02	83.26	-0.85	△ 75 大黃瓜	0.02	81.71	-3.38
319 數位照相機及攝影機	0.09	101.58	-0.85	△ 347 沐浴用品	0.27	100.56	-3.68
◎ 137 包裝茶飲料	0.20	101.29	-0.86	◎ 86 玉米	0.05	83.27	-3.86
△ 139 碳酸飲料	0.07	113.66	-0.89	◎ 20 雞蛋	0.26	142.41	-4.70
◎ 5 麵條	0.09	108.29	-0.92	◎ 88 其他蔬菜(菜豆、辣椒、冬瓜、扁蒲等)	0.17	95.95	-4.88
213 其他家具(梳粧台、嬰兒床、整理箱等)	0.09	103.58	-0.92	△ 97 小番茄	0.03	87.87	-5.55
△ 50 馬鈴薯	0.02	115.81	-0.93	184 嬰兒衣著	0.03	111.15	-5.89
△ 291 其他醫療保健用品(耳溫槍、眼鏡清潔劑等)	0.33	100.43	-0.98	◎ 100 香蕉	0.13	98.00	-9.55
9 麵粉、調製麵粉	0.02	109.56	-1.01	△ 77 絲瓜	0.05	80.51	-10.55
△ 17 香腸	0.12	108.71	-1.03	△ 55 竹筍	0.16	108.59	-11.02
89 乾香菇	0.10	107.40	-1.03	◎ 108 番石榴	0.14	108.11	-11.14
△ 81 番茄	0.03	73.38	-1.04	341 檳榔	0.22	110.70	-12.58
214 冷暖氣設備	0.28	98.08	-1.04	△ 78 苦瓜	0.04	72.50	-13.88
141 咖啡包(粉、豆)	0.15	106.05	-1.05	◎ 79 南瓜	0.02	94.26	-15.93
△ 230 廚廁清潔劑	0.14	99.03	-1.06	◎ 110 芒果	0.28	101.62	-27.65
216 洗衣及乾衣設備	0.13	101.09	-1.08	△ 98 火龍果	0.10	100.53	-28.22
342 彩粧及香水	0.23	103.70	-1.11	△ 106 荔枝	0.13	101.20	-34.54
25 土魷、馬加魚	0.04	108.17	-1.19				
183 其他女衣著(睡衣、孕婦裝、泳衣、襪子等)	0.14	105.25	-1.24	說明：1. 本月開始適用夏月電價；機票、旅館住宿費及旅遊團費價格上漲；部分個人照顧服務因饋贈禮金而呈暫時性上漲；水果及成衣價格下跌。			
268 車輛通行費	0.17	99.71	-1.24	2. 未列示棗子、釋迦、柑橘、柳丁及柿子5項本月非屬產季水果。			
187 兒童內衣褲及其他(襪子、泳衣(褲)等)	0.05	103.81	-1.26	3. ◎為每月至少購買1次；△為每季(不含每月)至少購買1次；無符號為每季購買不到1次。			
322 電子遊樂器軟硬體設備及配件	0.08	95.49	-1.30				
179 女外套	0.42	98.60	-1.31				
△ 109 蓮霧	0.02	110.30	-1.33				
146 其他沖泡飲料材料(麥芽飲品、可可、薏仁粉等)	0.08	107.56	-1.37				
311 電腦	1.15	91.63	-1.40				
△ 27 虱目魚	0.07	124.91	-1.41				
172 男西裝	0.04	101.95	-1.44				
217 電冰箱	0.15	96.20	-1.46				
△ 348 牙膏、牙粉	0.15	103.01	-1.64				
131 蜂蜜、抹醬(果醬、堅果醬、巧克力醬)	0.03	104.49	-1.65				
354 皮包及行李箱	0.82	102.24	-1.65				
218 電扇	0.04	104.45	-1.73				
△ 35 鯖魚	0.03	100.96	-1.82				

表14-4

四、6月CPI查價項目較上年同月變動率(%；110年=100)：

查價項目	權數	指數	變動率	查價項目	權數	指數	變動率
331 旅館住宿費	0.88	124.45	22.37	△ 165 冰品	0.08	111.02	5.32
333 國外旅遊團費	0.63	126.14	22.32	△ 158 火鍋	0.42	111.86	5.23
341 檳榔	0.22	110.70	22.00	△ 32 鱈魚	0.09	108.69	5.19
△ 21 其他蛋類(皮蛋、鹹鴨蛋等)	0.05	126.17	18.46	235 其他家庭管理費用(洗水塔、家電維修費、開(配)鎖費等)	0.06	111.04	5.12
◎ 115 蘋果	0.21	118.42	11.92	◎ 272 診所掛號費	0.29	107.01	5.09
249 柴油及車用電能	0.04	124.30	11.82	△ 94 其他加工蔬菜(熟筍、鹹菜、蘿蔔乾等)	0.08	108.97	5.01
◎ 49 其他根菜(甘薯、山藥等)	0.06	110.01	11.65	△ 38 蝦蟹類	0.19	107.19	4.99
△ 29 秋刀魚	0.02	115.29	11.60	◎ 157 中式麵食	1.24	112.42	4.94
324 鮮花	0.11	120.02	10.92	◎ 232 其他家用品(保鮮膜、菜刀、殺蟲劑等)	0.54	111.51	4.94
◎ 11 豬肉	0.98	117.52	9.78	◎ 118 其他水果(榴槤、百香果、椰子、柚子、酪梨等)	0.08	125.72	4.92
△ 53 青蒜	0.01	87.74	8.78	313 消耗性電腦器材	0.03	108.20	4.91
△ 18 貢丸	0.06	112.57	8.52	210 床(床墊)	0.27	110.50	4.89
352 金飾及珠寶	0.77	116.61	8.46	◎ 93 豆類製品	0.20	115.59	4.84
◎ 152 其他調理食品(雞塊、調理包等)	0.11	117.77	8.23	187 兒童內衣褲及其他(襪子、泳衣(褲)等)	0.05	103.81	4.83
◎ 154 西式早點	0.65	116.56	8.08	◎ 156 中式米食	2.47	111.68	4.82
357 其他個人照顧服務(不含醫療看護)	0.96	110.19	7.97	226 茶具	0.06	104.43	4.81
△ 50 馬鈴薯	0.02	115.81	7.83	36 新鮮小卷	0.05	107.06	4.75
116 桃子	0.08	106.45	7.80	130 糖	0.03	105.88	4.72
323 寵物及其必需品(含設備)	0.43	110.66	7.34	△ 358 洗、剪髮	0.40	106.61	4.72
◎ 104 奇異果	0.11	111.40	7.20	202 水電工工資	0.35	108.14	4.70
◎ 20 雞蛋	0.26	142.41	7.17	225 鍋具	0.11	110.55	4.69
◎ 107 梨子	0.21	122.91	7.02	250 其他油料(潤滑油、機油等)	0.05	107.05	4.65
289 隱形眼鏡	0.07	108.75	6.73	279 中藥材	0.24	112.08	4.65
233 家事服務費	0.21	111.78	6.66	19 其他肉類製品(火腿、臘肉、肉類罐頭等)	0.05	110.39	4.64
306 國中課業補習費	0.66	107.76	6.60	227 照明燈管及燈泡	0.05	100.23	4.60
△ 109 蓮霧	0.02	110.30	6.58	265 汽車保養及修理	1.16	111.51	4.60
199 塗料	0.02	111.87	6.54	◎ 15 雞肉	0.96	110.62	4.58
◎ 170 糕餅點心	0.31	112.27	6.42	△ 345 衛生紙、面紙及紙巾	0.41	109.17	4.56
◎ 6 麵包	0.54	113.92	6.40	127 其他食用油(橄欖油、葵花籽油、葡萄籽油等)	0.17	110.01	4.52
307 高中以上課業補習費	0.43	108.58	6.19	△ 55 竹筍	0.16	108.59	4.50
△ 361 婚喪喜慶用品	0.30	109.65	6.11	43 小魚乾	0.06	110.59	4.44
280 中式成藥及方劑	0.12	107.03	6.09	334 國內旅遊團費	0.55	107.67	4.43
△ 33 鱸魚	0.05	109.99	6.08	◎ 87 菇類	0.14	100.22	4.42
198 衛浴器材	0.06	109.54	6.03	◎ 160 中式以外料理	0.92	111.15	4.37
292 教科書	0.34	109.79	6.02	305 安親課輔費	0.60	106.04	4.37
△ 142 果蔬汁	0.09	108.66	6.00	23 鯧魚	0.07	107.44	4.36
◎ 153 中式早點	0.69	117.15	5.96	◎ 151 熟食肉類	0.25	111.02	4.32
184 嬰兒衣著	0.03	111.15	5.96	3 米粉、飯條及其他米類製品	0.03	111.43	4.27
◎ 155 西式速食	0.30	109.53	5.88	349 衛生棉	0.11	104.08	4.18
◎ 48 胡蘿蔔	0.02	102.33	5.77	284 維他命	0.29	105.66	4.16
149 肉鬆	0.05	109.23	5.73	321 玩具	0.26	100.03	4.11
△ 41 其他魚類(紅目鱧、草魚、旗魚等)	0.06	113.81	5.62	125 麻油、香油	0.05	108.03	4.09
140 包裝咖啡飲料	0.05	107.14	5.60	189 男鞋	0.47	105.16	4.08
263 汽、機車輪胎	0.15	110.91	5.48	338 運動費用	0.33	105.51	4.08
△ 253 計程車資	0.35	110.19	5.44	221 瓦斯爐、排油煙機	0.06	109.87	4.06
△ 7 蛋糕	0.27	112.02	5.38	201 油漆工資	0.21	106.89	4.02
150 肉乾	0.07	110.77	5.36	◎ 148 麵類調理食品	0.22	111.35	4.01
◎ 45 魚漿製品	0.21	108.67	5.34	177 其他男衣著(襪子、泳褲、睡衣等)	0.05	99.95	3.95
△ 17 香腸	0.12	108.71	5.33	44 魚貝罐頭	0.04	109.66	3.91
◎ 169 餅乾	0.24	106.39	5.33	126 沙拉油、調理油	0.06	117.82	3.90

四、6月CPI查價項目較上年同月變動率(%；110年=100；續1)：

查價項目	權數	指數	變動率	查價項目	權數	指數	變動率
141 咖啡包(粉、豆)	0.15	106.05	3.82	△ 34 肉魚	0.03	116.82	2.54
282 胃腸藥	0.04	105.06	3.81	△ 166 甜品	0.05	105.78	2.54
290 復健器具	0.07	109.86	3.81	40 蚵(牡蠣)	0.04	103.83	2.53
243 自行車	0.03	108.32	3.74	200 其他維修材料(室內裝潢、地板鋪設材料等)	0.08	112.66	2.50
37 烏賊	0.04	105.82	3.72	211 桌椅	0.15	110.18	2.45
◎ 101 鳳梨	0.17	107.17	3.70	293 考試用書及參考書	0.10	103.27	2.44
188 學生制服	0.09	109.05	3.68	262 其他電訊服務費(手機維修費、網路設定費等)	0.01	101.72	2.36
164 學生營養午餐	0.14	104.12	3.66	363 土地代書費	0.16	104.07	2.34
193 其他衣著服務(男、女裝定製工資、衣著修補費等)	0.04	112.03	3.62	339 其他娛樂服務費(網咖費用、寵物醫藥及美容費等)	0.34	105.61	2.33
143 運動及機能性飲料	0.04	106.97	3.55	146 其他沖泡飲料材料(麥芽飲品、可可、薏仁粉等)	0.08	107.56	2.32
91 蔬菜罐頭	0.05	111.13	3.52	328 其他技藝學習費(舞蹈、繪畫等)	0.38	106.31	2.32
◎ 162 其他家外食物(鹽酥雞、蚵仔麵線、臭豆腐等)	0.54	110.10	3.51	299 小學學雜費	0.04	102.35	2.30
256 機票	0.59	101.06	3.51	25 土魷、馬加魚	0.04	108.17	2.29
281 感冒藥	0.03	104.17	3.50	264 汽、機車零配件(不含輪胎)	0.15	102.65	2.29
31 黃花魚	0.02	104.70	3.48	318 樂器	0.14	103.74	2.21
△ 167 巧克力	0.04	105.86	3.47	183 其他女衣著(睡衣、孕婦裝、泳衣、襪子等)	0.14	105.25	2.20
245 其他通訊設備(電話機、傳真機等)	0.07	106.56	3.45	192 洗衣(鞋)工資	0.07	108.53	2.14
206 毛巾	0.06	108.64	3.43	270 其他(拋錨拖吊費、租車費、駕照費等)	0.17	103.29	2.13
128 鹽、甘味調味料	0.02	101.45	3.38	362 婚喪喜慶費用	0.67	102.14	2.13
◎ 159 中式餐廳料理	1.61	105.99	3.37	◎ 147 米類調理食品	0.17	109.55	2.12
344 美容(髮)器材	0.08	107.82	3.35	234 住宅管理費	0.91	102.72	2.12
△ 239 家庭用電	1.29	120.66	3.34	89 乾香菇	0.10	107.40	2.04
337 視唱中心費用	0.10	106.68	3.33	224 餐具	0.04	105.52	2.01
320 運動用具	0.27	106.03	3.29	195 住宅租金	15.26	103.71	2.00
△ 168 糖果	0.05	106.45	3.27	257 其他運費(宅急便、一般貨運、機車托運等)	0.27	104.26	1.91
332 遊樂場入場費	0.21	109.18	3.20	△ 278 其他醫療費(民俗及美容醫療等健保不給付之醫療項目)	0.11	102.36	1.90
△ 90 海帶、紫菜	0.04	114.18	3.17	16 其他家禽(新鮮鴨肉、鵝肉等)	0.04	116.26	1.89
176 男用內衣褲	0.11	104.03	3.12	△ 124 其他乳製品(調味乳、鮮奶油、乾酪等)	0.11	104.70	1.88
◎ 145 其他包裝飲料(植物奶、雜糧飲料等)	0.12	104.99	3.11	343 保養品	0.98	104.22	1.88
209 櫥櫃	0.23	109.21	3.10	356 嬰幼兒照顧服務	0.35	104.75	1.88
△ 132 其他調味品(調味醬、醋、高湯罐頭等)	0.14	106.91	3.09	△ 134 啤酒	0.24	100.69	1.86
300 國中學雜費	0.07	103.10	3.09	◎ 161 在外點用之咖啡、飲料	0.68	105.36	1.81
△ 92 乾豆(花生、紅豆、綠豆等)	0.08	114.45	3.08	287 其他保健食品(卵磷脂、蜆精、酵母粉等)	0.65	101.72	1.81
336 相片沖洗及照像費	0.03	106.51	3.07	360 其他理容服務費(做臉、塑身等)	0.29	103.35	1.77
314 紙製品	0.04	104.43	3.03	◎ 5 麵條	0.09	108.29	1.76
219 熱水器	0.08	106.36	3.02	△ 283 外用藥	0.14	103.99	1.76
120 其他加工水果(葡萄乾、水果罐頭等)	0.04	106.64	2.98	309 電腦學習費	0.02	104.74	1.74
◎ 121 鮮奶	0.49	105.84	2.95	138 茶葉(粉、包、精)	0.21	104.11	1.71
277 醫療看護費	0.10	106.97	2.93	197 門窗設備	0.09	120.49	1.69
203 其他工資(泥水工工資、木工工資等)	0.37	108.50	2.92	315 其他文具(筆、釘書機等)	0.11	108.27	1.64
9 麵粉、調製麵粉	0.02	109.56	2.90	131 蜂蜜、抹醬(果醬、堅果醬、巧克力醬)	0.03	104.49	1.62
119 蜜餞	0.03	108.44	2.82	12 豬內臟	0.03	101.46	1.61
359 染、燙髮	0.35	104.47	2.81	△ 267 停車費	0.49	103.28	1.58
42 其他貝類及水產品(海參、蜆、海瓜子等)	0.05	104.60	2.75	◎ 137 包裝茶飲料	0.20	101.29	1.56
325 盆栽及園藝用品	0.11	104.37	2.75	△ 139 碳酸飲料	0.07	113.66	1.53
205 枕頭、被胎	0.18	103.00	2.66	285 燕窩、雞精	0.11	102.59	1.52
◎ 123 發酵乳及優格	0.12	103.53	2.56	223 其他家庭耐久設備(熨斗、烘(洗)碗機等)	0.33	102.60	1.51
194 其他配件(帽子、皮帶等)	0.22	104.53	2.56	252 客運汽車票	0.09	101.44	1.51
355 其他個人隨身用品(太陽眼鏡、傘等)	0.42	103.63	2.56	163 幼兒園點心費	0.16	101.74	1.49
122 奶粉	0.26	103.89	2.55	208 沙發	0.15	110.06	1.48

四、6月CPI查價項目較上年同月變動率(%；110年=100；續2)：

查價項目	權數	指數	變動率	查價項目	權數	指數	變動率
316 家用音響產品及影碟機	0.13	99.93	1.47	△ 254 火車票	0.46	99.63	0.07
266 機(自行)車修理費	0.36	104.47	1.45	304 私立大專學雜費	0.77	100.09	0.06
296 期刊	0.04	102.31	1.45	2 糯米	0.01	98.72	0.05
342 彩粧及香水	0.23	103.70	1.43	303 公立大專學雜費	0.27	100.07	0.05
△ 271 醫院掛號費	0.17	102.47	1.41	△ 236 天然瓦斯	0.14	101.24	0.00
◎ 171 其他休閒食品(洋芋片、口香糖、瓜子等)	0.25	103.21	1.36	△ 240 垃圾清潔費	0.07	100.09	0.00
◎ 1 米	0.37	102.86	1.34	◎ 260 行動通訊費	1.41	100.00	0.00
298 私立幼兒園學雜費	0.42	102.75	1.34	△ 261 固網電話費	0.24	100.11	0.00
133 米酒	0.03	101.61	1.31	269 車輛檢驗費	0.04	100.00	0.00
136 其他酒	0.29	101.88	1.31	◎ 273 門診基本部分負擔	0.35	100.00	0.00
△ 350 洗髮精、潤絲精	0.38	100.89	1.30	276 假牙及矯正費	0.70	101.17	0.00
174 男上衣	0.31	104.54	1.29	△ 295 報紙	0.05	100.00	0.00
327 音樂學習費	0.31	102.21	1.27	297 公立幼兒園學雜費	0.04	100.04	0.00
△ 351 其他美容及衛生用品(牙刷、牙線及化妝棉等)	0.23	102.44	1.27	301 公立高中高職學雜費	0.08	100.00	0.00
△ 13 牛肉、牛內臟	0.40	109.04	1.26	△ 335 影音內容訂閱費	0.37	100.00	0.00
135 高粱酒	0.09	101.85	1.20	364 金融服務支出	0.13	101.61	0.00
228 燈具、燈飾	0.03	101.71	1.20	185 童上衣	0.15	95.57	-0.03
366 產物保險	0.28	100.59	1.19	◎ 39 蛤蜊	0.07	100.61	-0.09
222 飲用水設備	0.09	101.24	1.16	207 其他家用紡織品(窗簾布、椅墊、桌巾等)	0.15	102.56	-0.13
△ 10 其他穀類及其製品(芝麻、麵筋、水餃皮等)	0.09	104.82	1.11	△ 347 沐浴用品	0.27	100.56	-0.17
368 其他費用(複印費、刻印費等)	0.34	106.62	1.10	268 車輛通行費	0.17	99.71	-0.23
114 哈密瓜	0.01	102.20	1.06	△ 72 韭菜(花)	0.02	96.03	-0.26
196 學校住宿費	0.34	101.35	1.02	310 其他補習費	0.10	100.97	-0.31
△ 4 速食麵	0.09	102.72	1.00	213 其他家具(梳粧台、嬰兒床、整理箱等)	0.09	103.58	-0.40
14 其他家畜(羊肉)	0.04	108.25	0.95	181 女褲(裙)	0.62	103.73	-0.42
190 女鞋	0.60	105.56	0.89	◎ 275 其他自付費(處方藥品自付費、手術費及檢驗費等)	0.35	99.52	-0.46
△ 46 其他加工水產品(鹹魚、魚鬆、魷魚乾等)	0.15	103.00	0.87	△ 229 衣服清潔劑	0.34	101.84	-0.48
329 電影票	0.09	102.36	0.83	191 童鞋	0.17	98.38	-0.49
353 鐘、錶	0.32	102.58	0.79	258 郵資	0.02	100.26	-0.49
241 汽車	3.27	104.38	0.78	△ 60 其他莖菜(大心菜、球莖甘藍、芽菜類等)	0.01	111.29	-0.71
274 病房自付費	0.23	101.38	0.73	△ 255 捷運車票	0.18	99.21	-0.78
294 一般書籍	0.14	100.69	0.73	△ 58 茭白筍	0.03	97.31	-0.79
286 其他藥品(止痛藥、藥用葡萄糖胺等)	0.09	101.80	0.72	◎ 76 小黃瓜	0.04	90.49	-0.83
319 數位照相機及攝影機	0.09	101.58	0.68	△ 251 公共汽車票	0.17	99.13	-0.87
△ 340 香菸	1.95	100.86	0.68	8 麥片(粉)	0.05	103.50	-0.90
◎ 26 吳郭魚	0.07	102.56	0.65	182 女用內衣褲	0.35	102.04	-0.91
354 皮包及行李箱	0.82	102.24	0.65	218 電扇	0.04	104.45	-0.92
346 紙尿布(褲)	0.16	101.40	0.64	△ 180 女上衣	0.62	104.11	-0.98
28 石斑魚	0.04	103.32	0.62	220 烹飪小家電	0.06	100.38	-1.00
367 考試報名費	0.03	100.96	0.58	231 清潔用具	0.11	100.83	-1.06
△ 238 家庭用水	0.23	101.38	0.52	326 其他娛樂用品及設備(智慧手錶、行動電源、棋牌具等)	0.27	101.24	-1.07
△ 291 其他醫療保健用品(耳溫槍、眼鏡清潔劑等)	0.33	100.43	0.41	216 洗衣及乾衣設備	0.13	101.09	-1.17
288 一般眼鏡	0.31	100.76	0.33	186 童褲(裙)	0.05	105.54	-1.18
△ 348 牙膏、牙粉	0.15	103.01	0.32	△ 230 廚廁清潔劑	0.14	99.03	-1.23
365 人身保險	1.22	100.33	0.32	22 嘉臘魚、赤鯨	0.02	106.65	-1.34
◎ 68 萵苣菜	0.03	104.87	0.30	△ 112 西瓜	0.12	105.89	-1.37
237 桶裝瓦斯	0.26	100.85	0.18	172 男西裝	0.04	101.95	-1.54
242 機車	0.83	101.59	0.14	△ 129 醬油	0.07	101.24	-1.60
24 白帶魚	0.04	103.49	0.11	△ 144 礦泉水	0.05	98.91	-1.60
302 私立高中高職學雜費	0.15	100.14	0.11	212 家用裝飾品	0.02	101.62	-1.69

四、6月CPI查價項目較上年同月變動率(%；110年=100；續完)：

查價項目	權數	指數	變動率	查價項目	權數	指數	變動率
308 語言學習費	0.28	103.13	-1.80	◎ 65 空心菜	0.04	91.11	-16.26
◎ 30 鮭魚	0.11	136.41	-2.00	◎ 85 綠花椰菜	0.03	111.97	-16.99
322 電子遊樂器軟硬體設備及配件	0.08	95.49	-2.03	◎ 100 香蕉	0.13	98.00	-17.00
330 藝文休閒活動及運動競賽入場費	0.07	98.29	-2.21	◎ 64 青江白菜	0.03	94.56	-17.16
204 床包(單)組、毯子及涼被	0.20	102.75	-2.37	△ 97 小番茄	0.03	87.87	-19.10
◎ 88 其他蔬菜(菜豆、辣椒、冬瓜、扁蒲等)	0.17	95.95	-2.47	◎ 62 小白菜	0.02	96.76	-21.58
215 空氣淨化及除濕設備	0.15	100.84	-2.49	◎ 110 芒果	0.28	101.62	-21.94
△ 27 虱目魚	0.07	124.91	-2.54	◎ 61 甘藍菜(高麗菜)	0.11	86.87	-22.01
317 電視機	0.42	93.35	-2.64	△ 78 苦瓜	0.04	72.50	-23.26
173 男外套	0.20	97.38	-2.70	△ 81 番茄	0.03	73.38	-28.63
△ 259 網際網路費	0.56	96.33	-2.70	△ 106 荔枝	0.13	101.20	-32.07
244 行動電話	0.43	89.68	-2.89				
△ 248 98無鉛汽油	0.28	104.40	-3.08	說明：1. 休閒娛樂需求推升娛樂服務價格；肉類、蛋類、			
◎ 247 95無鉛汽油	1.95	104.79	-3.28	外食費、房租及個人照顧服務費價格上漲；蔬			
△ 246 92無鉛汽油	0.39	104.95	-3.45	菜、水果、油料費及通訊設備價格下跌。			
312 其他電腦設備及軟體	0.34	99.00	-3.56	2. 未列示棗子、釋迦、柑橘、柳丁及柿子5項本月非			
175 男褲	0.36	96.96	-3.80	屬產季水果，及南瓜、鯖魚2項新增查價項目。			
179 女外套	0.42	98.60	-3.86	3. 國外旅遊團費指數自109年4月至111年9月無任何			
◎ 51 洋蔥	0.03	116.65	-3.98	報價，依國際勞工組織(International Labor			
△ 113 香瓜	0.03	106.93	-4.13	Organization)之CPI編製手冊規範，該項指數以同			
△ 75 大黃瓜	0.02	81.71	-4.15	月國內旅遊團費之月增率設算編製(110年4月、			
△ 111 葡萄	0.12	104.26	-4.15	110年8月至111年1月另納入台灣帛琉旅遊團費之			
214 冷暖氣設備	0.28	98.08	-4.31	報價)；隨111年10月13日放寬邊境管制，該指數			
△ 54 蒜頭	0.04	85.93	-4.48	回復採實際報價編算。			
311 電腦	1.15	91.63	-4.59	4. ◎為每月至少購買1次；△為每季(不含每月)至少			
178 女洋裝	0.15	108.20	-4.67	購買1次；無符號為每季購買不到1次。			
217 電冰箱	0.15	96.20	-4.99				
◎ 108 番石榴	0.14	108.11	-6.49				
△ 57 薑	0.03	97.24	-6.92				
◎ 105 木瓜	0.05	90.36	-7.03				
99 櫻桃	0.09	115.10	-7.05				
◎ 73 其他葉菜(芥菜、茼蒿、油菜等)	0.04	104.02	-7.22				
◎ 52 蔥	0.03	62.15	-7.99				
59 蘆筍	0.02	98.64	-9.01				
△ 66 芹菜	0.02	87.60	-9.09				
△ 83 豌豆	0.01	101.82	-9.46				
56 芋	0.01	85.82	-10.30				
◎ 47 蘿蔔	0.02	103.92	-10.77				
◎ 67 菠菜	0.01	140.81	-11.03				
△ 74 白花椰菜	0.01	119.84	-11.13				
◎ 71 甘薯葉	0.04	90.95	-11.28				
△ 69 芥藍菜	0.01	96.63	-11.43				
◎ 86 玉米	0.05	83.27	-11.53				
△ 98 火龍果	0.10	100.53	-11.72				
△ 80 茄子	0.02	83.26	-11.92				
△ 70 莧菜	0.02	94.39	-12.64				
△ 84 敏豆	0.02	87.77	-12.64				
△ 77 絲瓜	0.05	80.51	-12.97				
△ 63 包心白菜	0.02	100.66	-15.76				
△ 82 甜椒(含青椒)	0.02	90.03	-16.07				

五、 1-6月CPI查價項目較上年同期變動率(%；110年=100)：

查價項目	權數	指數	變動率	查價項目	權數	指數	變動率
◎ 110 芒果	0.12	143.12	29.92	140 包裝咖啡飲料	0.05	106.87	6.13
△ 106 荔枝	0.03	148.43	27.33	290 復健器具	0.07	110.07	6.13
333 國外旅遊團費	0.63	125.99	25.44	198 衛浴器材	0.06	108.81	6.08
331 旅館住宿費	0.88	125.06	18.73	△ 109 蓮霧	0.10	110.03	6.01
◎ 20 雞蛋	0.26	149.48	17.48	△ 32 鱈魚	0.09	108.27	5.88
△ 21 其他蛋類(皮蛋、鹹鴨蛋等)	0.05	120.16	15.54	149 肉鬆	0.05	107.93	5.88
△ 50 馬鈴薯	0.02	121.54	15.01	◎ 6 麵包	0.54	111.80	5.87
◎ 88 其他蔬菜(菜豆、辣椒、冬瓜、扁蒲等)	0.12	108.26	13.72	292 教科書	0.34	109.26	5.84
△ 53 青蒜	0.02	81.40	13.29	91 蔬菜罐頭	0.05	108.92	5.80
◎ 115 蘋果	0.26	119.85	13.15	280 中式成藥及方劑	0.12	106.23	5.79
126 沙拉油、調理油	0.06	118.82	12.37	◎ 93 豆類製品	0.20	114.50	5.74
249 柴油及車用電能	0.04	125.22	11.21	44 魚貝罐頭	0.04	109.71	5.59
△ 82 甜椒(含青椒)	0.02	96.87	10.54	△ 78 苦瓜	0.03	102.38	5.58
◎ 47 蘿蔔	0.03	106.30	9.54	◎ 155 西式速食	0.30	108.74	5.55
△ 29 秋刀魚	0.02	113.73	9.39	334 國內旅遊團費	0.55	105.97	5.53
324 鮮花	0.11	121.42	9.00	△ 7 蛋糕	0.27	110.35	5.52
◎ 11 豬肉	0.98	113.53	8.94	43 小魚乾	0.06	109.71	5.46
199 塗料	0.02	111.55	8.20	◎ 15 雞肉	0.96	108.56	5.41
◎ 30 鮭魚	0.11	135.62	8.16	△ 92 乾豆(花生、紅豆、綠豆等)	0.08	113.82	5.41
225 鍋具	0.11	110.50	8.13	◎ 232 其他家用品(保鮮膜、菜刀、殺蟲劑等)	0.54	109.23	5.41
◎ 108 番石榴	0.16	104.38	8.08	307 高中以上課業補習費	0.43	107.56	5.40
◎ 154 西式早點	0.65	114.79	8.07	188 學生制服	0.09	108.81	5.28
△ 27 虱目魚	0.07	123.32	8.06	◎ 48 胡蘿蔔	0.02	100.96	5.21
233 家事服務費	0.21	112.43	7.90	289 隱形眼鏡	0.07	106.45	5.20
357 其他個人照顧服務(不含醫療看護)	0.96	111.57	7.79	125 麻油、香油	0.05	107.89	5.14
△ 97 小番茄	0.10	96.72	7.73	◎ 51 洋蔥	0.03	119.67	5.13
△ 139 碳酸飲料	0.07	112.68	7.72	◎ 45 魚漿製品	0.21	107.69	5.09
◎ 87 菇類	0.15	106.96	7.67	△ 345 衛生紙、面紙及紙巾	0.41	107.36	5.09
127 其他食用油(橄欖油、葵花籽油、葡萄籽油等)	0.17	109.98	7.67	116 桃子	0.07	106.30	5.06
◎ 152 其他調理食品(雞塊、調理包等)	0.11	115.29	7.55	221 瓦斯爐、排油煙機	0.06	109.26	5.06
3 米粉、板條及其他米類製品	0.03	110.98	7.29	△ 38 蝦蟹類	0.19	107.91	5.02
352 金飾及珠寶	0.77	113.50	7.26	△ 142 果蔬汁	0.09	106.62	4.93
△ 165 冰品	0.08	110.49	7.22	263 汽、機車輪胎	0.15	109.26	4.93
◎ 170 糕餅點心	0.31	111.59	7.07	130 糖	0.03	105.48	4.89
323 寵物及其必需品(含設備)	0.43	109.98	7.06	◎ 5 麵條	0.09	108.36	4.85
△ 84 敏豆	0.03	97.86	7.01	△ 94 其他加工蔬菜(熟筍、鹹菜、蘿蔔乾等)	0.08	108.18	4.84
◎ 118 其他水果(榴槤、百香果、椰子、柚子、酪梨等)	0.05	117.15	6.98	332 遊樂場入場費	0.21	109.73	4.84
△ 41 其他魚類(紅目鱸、草魚、旗魚等)	0.06	112.84	6.96	36 新鮮小卷	0.05	107.29	4.79
184 嬰兒衣著	0.03	112.67	6.90	131 蜂蜜、抹醬(果醬、堅果醬、巧克力醬)	0.03	105.83	4.77
△ 17 香腸	0.12	108.77	6.83	206 毛巾	0.06	107.82	4.76
306 國中課業補習費	0.66	107.59	6.67	◎ 157 中式麵食	1.24	110.66	4.68
△ 72 韭菜(花)	0.02	107.17	6.56	◎ 169 餅乾	0.24	105.15	4.68
△ 90 海帶、紫菜	0.04	113.76	6.54	△ 158 火鍋	0.42	110.93	4.64
◎ 148 麵類調理食品	0.22	111.01	6.54	◎ 151 熟食肉類	0.25	109.31	4.59
150 肉乾	0.07	110.21	6.51	243 自行車	0.03	107.68	4.58
19 其他肉類製品(火腿、臘肉、肉類罐頭等)	0.05	110.31	6.39	193 其他衣著服務(男、女裝定製工資、衣著修補費等)	0.04	110.45	4.46
313 消耗性電腦器材	0.03	108.18	6.34	279 中藥材	0.24	109.70	4.45
△ 18 貢丸	0.06	108.92	6.23	235 其他家庭管理費用(洗水塔、家電維修費、開(配)鎖費等)	0.06	109.65	4.42
◎ 104 奇異果	0.10	110.63	6.23	◎ 156 中式米食	2.47	110.00	4.40
◎ 153 中式早點	0.69	115.29	6.16	337 視唱中心費用	0.10	108.38	4.36

五、 1-6月CPI查價項目較上年同期變動率(%；110年=100；續1)：

查價項目	權數	指數	變動率	查價項目	權數	指數	變動率
89 乾香菇	0.10	107.89	4.32	305 安親課輔費	0.60	104.55	3.14
◎ 121 鮮奶	0.49	105.16	4.32	122 奶粉	0.26	104.39	3.13
146 其他沖泡飲料材料(麥芽飲品、可可、薏仁粉等)	0.08	106.57	4.32	250 其他油料(潤滑油、機油等)	0.05	105.01	3.12
◎ 160 中式以外料理	0.92	110.24	4.31	202 水電工工資	0.35	105.92	3.10
197 門窗設備	0.09	120.29	4.30	141 咖啡包(粉、豆)	0.15	104.69	3.08
△ 58 茭白筍	0.03	106.38	4.28	300 國中學雜費	0.07	103.08	3.07
265 汽車保養及修理	1.16	109.39	4.28	328 其他技藝學習費(舞蹈、繪畫等)	0.38	105.95	2.99
◎ 107 梨子	0.07	112.72	4.10	277 醫療看護費	0.10	107.07	2.92
◎ 272 診所掛號費	0.29	105.97	4.07	135 高粱酒	0.09	101.83	2.90
9 麵粉、調製麵粉	0.02	109.25	4.03	22 嘉臘魚、赤鯨	0.02	109.62	2.86
△ 33 鱸魚	0.05	106.71	4.01	257 其他運費(宅急便、一般貨運、機車托運等)	0.27	104.21	2.85
16 其他家禽(新鮮鴨肉、鵝肉等)	0.04	115.56	3.99	325 盆栽及園藝用品	0.11	103.84	2.84
◎ 52 蔥	0.03	70.64	3.99	◎ 1 米	0.37	102.51	2.71
△ 124 其他乳製品(調味乳、鮮奶油、乾酪等)	0.11	105.14	3.97	◎ 159 中式餐廳料理	1.61	105.16	2.68
◎ 162 其他家外食物(鹽酥雞、蚵仔麵線、臭豆腐等)	0.54	109.48	3.97	203 其他工資(泥水工工資、木工工資等)	0.37	107.08	2.66
211 桌椅	0.15	110.36	3.94	△ 166 甜品	0.05	104.98	2.65
138 茶葉(粉、包、精)	0.21	104.06	3.90	359 染、燙髮	0.35	103.51	2.65
△ 361 婚喪喜慶用品	0.30	106.65	3.90	△ 13 牛肉、牛內臟	0.40	109.25	2.62
200 其他維修材料(室內裝潢、地板鋪設材料等)	0.08	112.00	3.83	321 玩具	0.26	99.59	2.62
25 土魷、馬加魚	0.04	113.73	3.79	△ 239 家庭用電	1.29	101.31	2.60
△ 253 計程車資	0.35	108.58	3.79	315 其他文具(筆、釘書機等)	0.11	107.88	2.59
◎ 145 其他包裝飲料(植物奶、雜糧飲料等)	0.12	104.14	3.77	42 其他貝類及水產品(海參、蜆、海瓜子等)	0.05	104.01	2.58
119 蜜餞	0.03	107.78	3.75	◎ 123 發酵乳及優格	0.12	103.16	2.58
143 運動及機能性飲料	0.04	105.20	3.75	174 男上衣	0.31	105.06	2.57
△ 77 絲瓜	0.03	109.76	3.72	228 燈具、燈飾	0.03	101.67	2.54
◎ 147 米類調理食品	0.17	109.00	3.67	△ 34 肉魚	0.03	111.52	2.53
120 其他加工水果(葡萄乾、水果罐頭等)	0.04	106.26	3.66	363 土地代書費	0.16	103.67	2.53
◎ 86 玉米	0.06	99.13	3.64	368 其他費用(複印費、刻印費等)	0.34	106.21	2.53
164 學生營養午餐	0.14	104.01	3.63	187 兒童內衣褲及其他(襪子、泳衣(褲)等)	0.05	101.20	2.52
210 床(床墊)	0.27	108.63	3.63	362 婚喪喜慶費用	0.67	102.11	2.51
338 運動費用	0.33	104.62	3.57	219 熱水器	0.08	105.45	2.50
△ 358 洗、剪髮	0.40	105.97	3.57	318 樂器	0.14	103.48	2.49
37 烏賊	0.04	106.12	3.56	314 紙製品	0.04	104.10	2.48
△ 75 大黃瓜	0.01	106.23	3.56	31 黃花魚	0.02	103.96	2.46
△ 167 巧克力	0.04	102.72	3.51	△ 350 洗髮精、潤絲精	0.38	102.15	2.41
14 其他家畜(羊肉)	0.04	109.04	3.50	△ 283 外用藥	0.14	103.49	2.39
209 櫥櫃	0.23	108.16	3.46	339 其他娛樂服務費(網咖費用、寵物醫藥及美容費等)	0.34	105.31	2.37
128 鹽、甘味調味料	0.02	101.28	3.45	23 鰻魚	0.07	109.55	2.30
192 洗衣(鞋)工資	0.07	107.91	3.44	△ 10 其他穀類及其製品(芝麻、麵筋、水餃皮等)	0.09	104.44	2.29
201 油漆工資	0.21	106.21	3.42	299 小學學雜費	0.04	102.33	2.28
△ 229 衣服清潔劑	0.34	102.37	3.41	195 住宅租金	15.26	103.36	2.25
282 胃腸藥	0.04	103.78	3.38	218 電扇	0.04	106.41	2.25
344 美容(髮)器材	0.08	106.42	3.37	◎ 76 小黃瓜	0.03	99.86	2.24
△ 347 沐浴用品	0.27	102.94	3.33	224 餐具	0.04	104.42	2.24
208 沙發	0.15	109.93	3.31	△ 60 其他莖菜(大心菜、球莖甘藍、芽菜類等)	0.02	111.97	2.21
284 維他命	0.29	104.26	3.28	222 飲用水設備	0.09	102.01	2.20
336 相片沖洗及照像費	0.03	105.18	3.26	176 男用內衣褲	0.11	102.75	2.19
△ 348 牙膏、牙粉	0.15	105.44	3.23	309 電腦學習費	0.02	104.56	2.18
△ 168 糖果	0.05	104.47	3.21	△ 46 其他加工水產品(鹹魚、魚鬆、魷魚乾等)	0.15	102.76	2.11
◎ 68 萵苣菜	0.04	95.08	3.19	287 其他保健食品(卵磷脂、蜆精、酵母粉等)	0.65	101.33	2.09

表14-10

五、 1-6月CPI查價項目較上年同期變動率(%；110年=100；續2)：

查價項目	權數	指數	變動率	查價項目	權數	指數	變動率
281 感冒藥	0.03	102.66	2.08	△ 70 莧菜	0.01	104.55	0.91
270 其他(拋錨拖吊費、租車費、駕照費等)	0.17	102.75	2.06	△ 291 其他醫療保健用品(耳溫槍、眼鏡清潔劑等)	0.33	101.00	0.88
316 家用音響產品及影碟機	0.13	100.42	2.06	366 產物保險	0.28	100.36	0.86
205 枕頭、被胎	0.18	103.36	2.05	231 清潔用具	0.11	102.30	0.84
342 彩粧及香水	0.23	104.25	2.03	133 米酒	0.03	101.22	0.83
245 其他通訊設備(電話機、傳真機等)	0.07	105.40	2.02	12 豬內臟	0.03	100.69	0.81
226 茶具	0.06	102.41	2.00	266 機(自行)車修理費	0.36	103.56	0.73
293 考試用書及參考書	0.10	102.89	2.00	△ 351 其他美容及衛生用品(牙刷、牙線及化妝棉等)	0.23	102.94	0.72
8 麥片(粉)	0.05	103.16	1.99	△ 4 速食麵	0.09	101.70	0.65
354 皮包及行李箱	0.82	102.98	1.99	204 床包(單)組、毯子及涼被	0.20	103.91	0.63
◎ 161 在外點用之咖啡、飲料	0.68	104.69	1.96	367 考試報名費	0.03	100.93	0.63
207 其他家用紡織品(窗簾布、椅墊、桌巾等)	0.15	104.31	1.93	227 照明燈管及燈泡	0.05	97.84	0.61
285 燕窩、雞精	0.11	102.46	1.93	◎ 71 甘薯葉	0.03	99.02	0.60
262 其他電訊服務費(手機維修費、網路設定費等)	0.01	101.27	1.91	326 其他娛樂用品及設備(智慧手錶、行動電源、棋牌具等)	0.27	102.00	0.59
320 運動用具	0.27	104.66	1.82	◎ 26 吳郭魚	0.07	102.27	0.58
△ 113 香瓜	0.02	108.19	1.80	310 其他補習費	0.10	100.97	0.56
234 住宅管理費	0.91	102.40	1.80	△ 238 家庭用水	0.23	101.38	0.52
343 保養品	0.98	103.29	1.80	242 機車	0.83	102.03	0.49
355 其他個人隨身用品(太陽眼鏡、傘等)	0.42	102.34	1.80	△ 340 香菸	1.95	100.64	0.46
△ 111 葡萄	0.13	107.48	1.73	177 其他男衣著(襪子、泳褲、睡衣等)	0.05	99.97	0.45
241 汽車	3.27	104.61	1.72	136 其他酒	0.29	101.13	0.36
172 男西裝	0.04	102.13	1.67	△ 83 豌豆	0.02	102.70	0.34
327 音樂學習費	0.31	101.89	1.64	237 桶裝瓦斯	0.26	100.83	0.34
△ 132 其他調味品(調味醬、醋、高湯罐頭等)	0.14	104.79	1.60	288 一般眼鏡	0.31	101.06	0.34
◎ 137 包裝茶飲料	0.20	101.41	1.60	296 期刊	0.04	101.00	0.33
194 其他配件(帽子、皮帶等)	0.22	103.38	1.59	△ 134 啤酒	0.24	100.95	0.32
40 蚵(牡蠣)	0.04	104.60	1.58	346 紙尿布(褲)	0.16	100.94	0.32
△ 98 火龍果	0.04	123.96	1.58	181 女褲(裙)	0.62	101.86	0.31
349 衛生棉	0.11	101.85	1.57	365 人身保險	1.22	100.31	0.30
◎ 49 其他根菜(甘薯、山藥等)	0.07	102.54	1.53	252 客運汽車票	0.09	100.39	0.26
△ 55 竹筍	0.08	111.43	1.53	△ 129 醬油	0.07	101.57	0.25
△ 267 停車費	0.49	103.17	1.50	276 假牙及矯正費	0.70	101.17	0.23
163 幼兒園點心費	0.16	101.71	1.46	△ 230 廚廁清潔劑	0.14	99.80	0.16
△ 271 醫院掛號費	0.17	102.29	1.45	353 鐘、錶	0.32	101.44	0.16
264 汽、機車零配件(不含輪胎)	0.15	102.07	1.41	302 私立高中高職學雜費	0.15	100.14	0.12
298 私立幼兒園學雜費	0.42	102.75	1.37	268 車輛通行費	0.17	99.39	0.11
△ 278 其他醫療費(民俗及美容醫療等健保不給付之醫療項目)	0.11	101.74	1.33	191 童鞋	0.17	98.68	0.10
329 電影票	0.09	102.32	1.29	182 女用內衣褲	0.35	102.52	0.06
274 病房自付費	0.23	101.38	1.18	304 私立大專學雜費	0.77	100.09	0.06
360 其他理容服務費(做臉、塑身等)	0.29	102.48	1.14	△ 254 火車票	0.46	99.62	0.05
223 其他家庭耐久設備(熨斗、烘(洗)碗機等)	0.33	101.60	1.13	303 公立大專學雜費	0.27	100.07	0.05
190 女鞋	0.60	104.73	1.10	△ 261 固網電話費	0.24	99.97	0.01
286 其他藥品(止痛藥、藥用葡萄糖胺等)	0.09	101.95	1.06	297 公立幼兒園學雜費	0.04	100.04	0.01
2 糯米	0.01	99.48	1.04	△ 236 天然瓦斯	0.14	101.24	0.00
189 男鞋	0.47	103.41	1.04	△ 240 垃圾清潔費	0.07	100.09	0.00
◎ 171 其他休閒食品(洋芋片、口香糖、瓜子等)	0.25	102.45	1.01	◎ 260 行動通訊費	1.41	100.00	0.00
196 學校住宿費	0.34	101.33	1.00	269 車輛檢驗費	0.04	100.00	0.00
△ 112 西瓜	0.08	110.10	0.98	◎ 273 門診基本部分負擔	0.35	100.00	0.00
294 一般書籍	0.14	101.22	0.98	△ 295 報紙	0.05	100.00	0.00
356 嬰幼兒照顧服務	0.35	107.55	0.93	301 公立高中高職學雜費	0.08	100.00	0.00

五、 1-6月CPI查價項目較上年同期變動率(%；110年=100；續完)：

查價項目	權數	指數	變動率	查價項目	權數	指數	變動率
△ 335 影音內容訂閱費	0.37	100.00	0.00	△ 54 蒜頭	0.04	88.84	-7.01
364 金融服務支出	0.13	101.61	0.00	◎ 64 青江白菜	0.03	93.79	-7.11
220 烹飪小家電	0.06	101.10	-0.01	◎ 65 空心菜	0.03	104.93	-8.38
258 郵資	0.02	100.51	-0.03	◎ 101 鳳梨	0.14	92.32	-9.42
213 其他家具(梳粧台、嬰兒床、整理箱等)	0.09	104.07	-0.06	◎ 67 菠菜	0.04	81.46	-9.96
183 其他女衣著(睡衣、孕婦裝、泳衣、襪子等)	0.14	102.51	-0.11	◎ 62 小白菜	0.02	93.81	-11.49
216 洗衣及乾衣設備	0.13	102.13	-0.21	◎ 105 木瓜	0.07	93.06	-11.85
◎ 275 其他自付費(處方藥品自付費、手術費及檢驗費等)	0.35	99.74	-0.23	◎ 85 綠花椰菜	0.06	105.35	-11.86
△ 180 女上衣	0.62	101.73	-0.25	56 芋	0.01	85.78	-12.49
◎ 39 蛤蜊	0.07	100.62	-0.27	◎ 61 甘藍菜(高麗菜)	0.11	77.58	-17.74
△ 255 捷運車票	0.18	99.71	-0.28	◎ 100 香蕉	0.15	107.30	-29.84
△ 251 公共汽車票	0.17	99.69	-0.31	說明：1. 未列示棗子、釋迦、柑橘、柳丁及柿子5項本月非			
330 藝文休閒活動及運動競賽入場費	0.07	100.19	-0.32	屬產季水果，及南瓜、鯖魚2項新增查價項目。			
186 童褲(裙)	0.05	103.64	-0.36	2. 國外旅遊團費指數自109年4月至111年9月無任何			
24 白帶魚	0.04	100.31	-0.53	報價，依國際勞工組織(International Labor			
308 語言學習費	0.28	103.66	-0.54	Organization)之CPI編製手冊規範，該項指數以同			
59 蘆筍	0.02	107.98	-0.67	月國內旅遊團費之月增率設算編製(110年4月、			
185 童上衣	0.15	96.15	-0.84	110年8月至111年1月另納入台灣帛琉旅遊團費之			
256 機票	0.59	98.47	-0.93	報價)；隨111年10月13日放寬邊境管制，該指數			
215 空氣淨化及除濕設備	0.15	101.92	-1.02	回復採實際報價編算。			
319 數位照相機及攝影機	0.09	100.21	-1.03	3. ◎為每月至少購買1次；△為每季(不含每月)至少			
212 家用裝飾品	0.02	101.44	-1.06	購買1次；無符號為每季購買不到1次。			
114 哈密瓜	0.03	112.69	-1.50				
△ 81 番茄	0.03	83.64	-1.76				
175 男褲	0.36	98.42	-1.77				
△ 259 網際網路費	0.56	97.08	-1.98				
28 石斑魚	0.04	100.76	-2.01				
99 櫻桃	0.08	108.71	-2.15				
173 男外套	0.20	97.15	-2.33				
179 女外套	0.42	99.72	-2.36				
△ 66 芹菜	0.02	87.14	-2.50				
322 電子遊樂器軟硬體設備及配件	0.08	95.43	-2.59				
△ 144 礦泉水	0.05	97.37	-2.83				
△ 80 茄子	0.02	88.60	-2.85				
△ 248 98無鉛汽油	0.28	105.83	-3.10				
214 冷暖氣設備	0.28	99.02	-3.19				
◎ 247 95無鉛汽油	1.95	106.34	-3.27				
△ 246 92無鉛汽油	0.39	106.57	-3.47				
217 電冰箱	0.15	97.92	-3.66				
178 女洋裝	0.15	100.98	-3.99				
312 其他電腦設備及軟體	0.34	98.11	-4.02				
◎ 73 其他葉菜(芥菜、茼蒿、油菜等)	0.07	100.87	-4.11				
317 電視機	0.42	94.55	-4.36				
341 檳榔	0.22	115.42	-4.41				
311 電腦	1.15	92.74	-5.63				
△ 69 芥藍菜	0.01	96.47	-5.74				
△ 74 白花椰菜	0.03	95.32	-5.75				
△ 63 包心白菜	0.02	90.75	-6.40				
△ 57 薑	0.03	97.76	-6.52				
244 行動電話	0.43	88.87	-6.75				