

## 行政院主計總處

公務預算處、基金預算處

台北市忠孝東路1段1號 電話：(02) 3356-6500

綜合規劃處、會計決算處、綜合統計處、國勢普查處、主計資訊處

台北市廣州街2號 電話：(02) 2380-3400

網址：https://www.dgbas.gov.tw

傳真：(02) 2380-3465

中華民國 112 年 9 月 6 日下午 4 時發布，並透過網際網路同步發送

主辦單位：綜合統計處

新聞聯繫人：物價統計科 林雅雯科長

電話：(02)2380-3449

## 112 年 8 月份物價變動概況

## 壹、物價變動提要

- 一、8 月份消費者物價總指數(CPI)，較上月漲 0.55%，經調整季節變動因素後漲 0.18%；較上年同月漲 2.52%，1-8 月平均，較上年同期漲 2.29%。
- 二、8 月份生產者物價總指數(PPI)，較上月漲 1.83%，較上年同月跌 0.06%，1-8 月平均，較上年同期跌 0.68%。
- 三、8 月份進口物價總指數(IPI)以美元計價，較上月漲 0.27%，較上年同月跌 8.89%，1-8 月平均，較上年同期跌 8.86%。
- 四、8 月份出口物價總指數(EPI)以美元計價，較上月漲 0.20%，較上年同月跌 6.20%，1-8 月平均，較上年同期跌 7.65%。

## 物價指數年增率

單位：%

指數時間	消費者物價指數			生產者物價指數		進口物價指數		出口物價指數		內銷品物價指數
	不含蔬果及能源(核心 CPI)	服務類	①	國產內銷	②	新臺幣計價	美元計價	新臺幣計價	美元計價	
105 年	1.40	0.83	0.78	—	-3.23	-3.08	-4.69	-2.71	-4.32	-3.16
106 年	0.62	1.04	1.01	—	3.44	1.36	7.41	-1.46	4.46	2.40
107 年	1.36	1.21	0.92	—	3.73	6.13	7.10	1.45	2.43	4.98
108 年	0.55	0.49	0.69	—	-2.40	-1.47	-3.90	-2.83	-5.23	-1.91
109 年	-0.23	0.35	0.20	—	-5.70	-10.23	-6.06	-7.20	-2.90	-8.11
110 年	1.97	1.33	1.44	—	12.23	10.53	16.62	6.58	12.44	11.35
111 年	2.95	2.61	2.40	10.51	8.37	16.07	9.12	12.06	5.37	12.65
第 3 季	2.93	2.76	2.51	9.79	6.74	16.58	6.86	11.79	2.47	12.19
第 4 季	2.60	2.85	2.77	7.37	4.27	12.35	-0.31	9.42	-2.91	8.78
112 年										
第 1 季	2.61	2.69	2.82	3.16	2.51	2.91	-5.18	1.88	-6.15	2.72
第 2 季	2.04	2.63	2.88	-3.67	-2.58	-7.79	-11.52	-5.59	-9.43	-5.61
5 月	2.02	2.57	2.79	-3.95	-2.76	-8.78	-12.15	-6.04	-9.51	-6.27
6 月	1.75	2.60	2.95	-4.83	-3.57	-9.33	-12.82	-6.59	-10.20	-6.92
7 月	1.88	2.73	3.10	-3.13	-2.84	-7.53	-11.46	-4.03	-8.13	-5.55
8 月	2.52	2.56	3.04	-0.06	-0.17	-3.66	-8.89	-0.80	-6.20	-2.20
1-8 月	2.29	2.66	2.91	-0.68	-0.45	-3.42	-8.86	-2.10	-7.65	-2.17

附註：①生產者物價指數自 110 年 1 月開始編布，爰自 111 年 1 月起始得計算年增率。

②111 年(含)以前之國產內銷物價指數為躉售物價國產內銷物價指數。

③內銷品物價指數由國產內銷及新臺幣計價之進口物價指數彙編而成。

說明：由於受查者延誤或更正報價，最近 3 個月資料均可能修正。

## 貳、物價變動詳情

### 一、消費者物價指數

(一) 8月 CPI 較上月漲0.55%：主因蔬菜及水果受7月底至8月初杜蘇芮及卡努颱風帶來豪雨影響，價格上漲，加以油料費隨國際行情上揚，惟成衣價格下跌，抵銷部分漲幅。

1. 七大類中變動影響較大者如下：

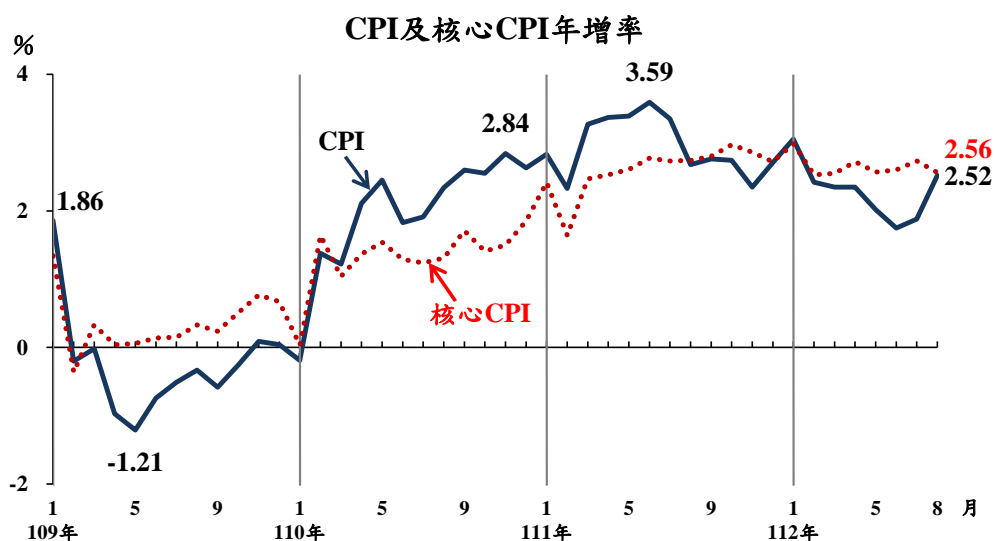
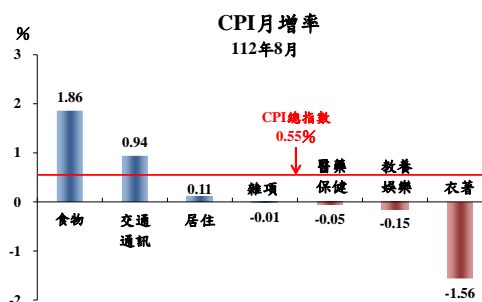
(1) 食物類漲 1.86%：主因蔬菜及水果受7月底至8月初杜蘇芮及卡努颱風帶來豪雨影響，價格分別上漲 18.08%及 9.38%所致。

(2) 交通及通訊類漲 0.94%：主因油料費隨國際行情上漲 5.33%，惟運輸費受機票價跌影響，下跌 1.02%，抵銷部分漲幅。

(3) 衣著類跌 1.56%：主因服飾降價促銷，成衣價格下跌 2.06%所致。

2. 368個查價項目群扣除4項本月非屬產季水果(棗子、柑橘、柳丁及荔枝，本月權數為0)後，上漲者159項，權數合計53.4%，下跌者150項，權數合計28.6%，漲跌項目詳表14。

(二) 8月 CPI 較上年同月漲2.52%：休閒娛樂需求推升娛樂服務價格，加以蔬菜、肉類、外食費、油料費、房租、個人隨身用品、個人照顧服務費及醫療費用價格上漲所致，惟水果價格較上年低，抵銷部分漲幅；若扣除蔬菜水果，漲2.60%，再剔除能源後之總指數(即核心CPI)，漲2.56%。

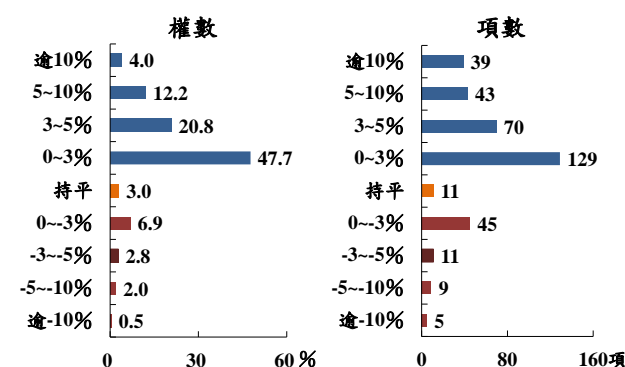


1. 368 個查價項目群中變動影響較大者如下：

- (1) 價格上漲者：苦瓜漲 71.80%、絲瓜漲 49.66%、番茄漲 38.53%、甘藍菜(高麗菜)漲 30.91%、香蕉漲 30.61%、國外旅遊團費漲 28.58%、空心菜漲 27.51%、遊樂場入場費漲 20.71%、旅館住宿費漲 20.59%、金飾及珠寶漲 10.96%、豬肉漲 8.98%、其他自付費(處方藥品自付費等)漲 8.61%、中藥材漲 7.44%、家事服務費漲 6.91%、西式早點(如漢堡、三明治)漲 6.76%、國內旅遊團費漲 6.34%、國中課業補習費漲 6.16%、麵包漲 6.13%、其他個人照顧服務(不含醫療看護)漲 5.71%、西式速食漲 5.40%、雞肉漲 5.29%、中式麵食(如炒麵、小籠包)漲 4.99%、中式早點(如燒餅、飯糰)漲 4.74%、中式米食(如便當、滷肉飯)漲 4.58%、中式以外料理漲 4.32%、衛生紙、面紙及紙巾漲 3.11%等。
- (2) 價格持平者：天然瓦斯、垃圾清潔費、公立高中高職學雜費等。
- (3) 價格下跌者：芒果跌 27.36%、櫻桃跌 20.61%、公共汽車票跌 5.92%、電冰箱跌 5.63%、電視機跌 5.36%、電腦跌 5.29%、冷暖氣設備跌 4.98%、梨子跌 4.55%、虱目魚跌 4.49%、捷運車票跌 4.29%、機票跌 4.26%等。

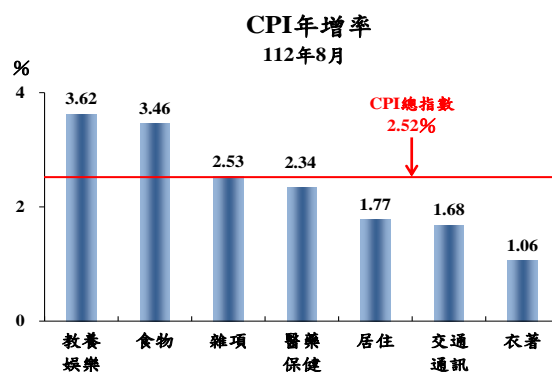
- (4) 綜上，368 個查價項目群扣除 4 項本月非屬產季水果及 2 項新增查價項目(南瓜及鯖魚，無上年資料可比較)，上漲者 281 項，權數合計 84.7%，持平者 11 項，權數合計 3.0%，下跌者 70 項，權數合計 12.2%，所有漲跌項目詳表 14。

查價項目漲跌分布圖(112年8月與上年同月比較)

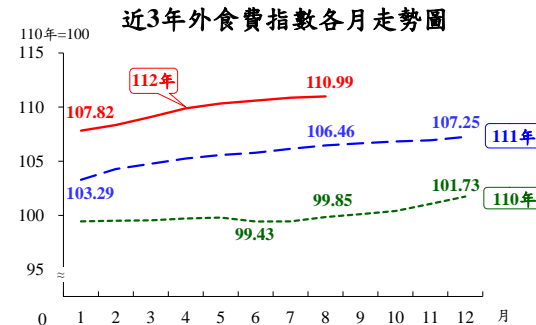
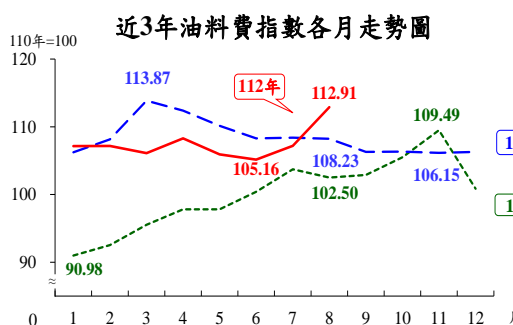
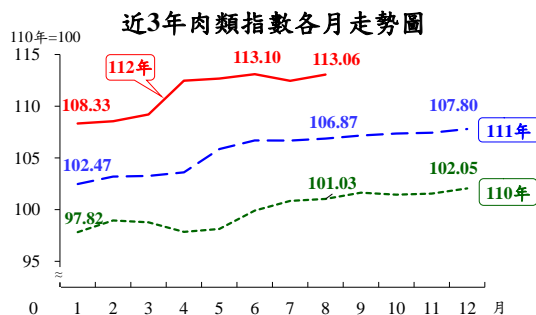
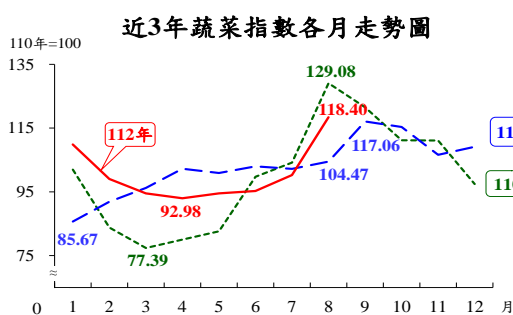


2. 七大類中變動影響較大者如下：

- (1) 教養娛樂類漲 3.62%：隨疫後生活回歸常軌，加以逢暑假旅遊旺季，休閒娛樂消費需求增加，娛樂服務費上漲 9.11%所致。
- (2) 食物類漲 3.46%：主因蔬菜受接連颱風帶來豪雨影響，漲 13.33%，肉類受飼養成本提高影響，漲 5.79%，加以調理食品、穀類及其製品、外食費及水產品各漲 4.65%、4.49%、4.26%及 3.18%所致，惟水果因上年基數較高，價格下跌 8.28%，抵銷部分漲幅。



- (3) 雜項類漲2.53%：主因看護等個人照顧服務費用、金飾及珠寶等個人隨身用品，與美容及衛生用品價格上漲所致。
- (4) 醫藥保健類漲2.34%：主因掛號費調漲，以及7月起實施「健保部分負擔調整方案」，調高健保門診藥品與急診部分負擔，醫療費用上漲2.83%所致。
- (5) 居住類漲1.77%：主因住宅維修費、房租及電費分別上漲2.94%、2.01%及1.91%所致。
- (6) 交通及通訊類漲1.68%：主因交通工具零件及維修費上漲4.72%，及油料費隨國際行情上漲4.32%，惟運輸費跌0.75%(7月起「TPASS行政院通勤月票方案」致公共汽車、捷運等票價下跌，機票亦跌，惟計程車資調漲)，抵銷部分漲幅。

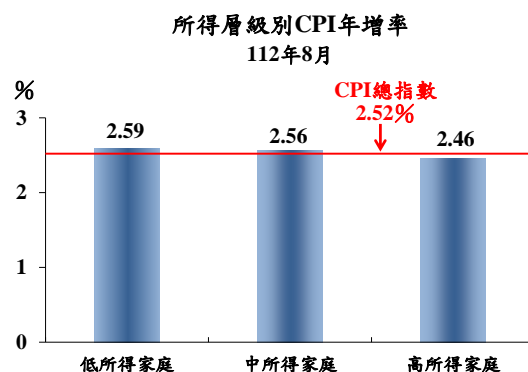


- 3. 按商品性質別觀察，商品類上漲1.98%，其中非耐久性消費品(含食物及能源等)漲2.60%，半耐久性消費品漲1.62%，耐久性消費品漲0.45%；服務類漲3.04%，其中娛樂服務漲9.11%，外食費漲4.26%。
- 4. 按購買頻度別觀察，「每月」至少購買1次者漲3.49%(主因蔬菜、肉類、外食費及油料費漲幅高)，「每季」至少購買1次者漲2.65%，「每季購買不到1次」者漲2.07%。

(三) 1-8月平均 CPI 較上年同期漲2.29%：其中商品類漲1.66%，服務類漲2.91%；若扣除蔬菜水果，漲2.50%；核心 CPI 漲2.66%。

## 二、8月份所得層級別消費者物價指數

- (一) 低所得家庭較上月漲 0.76%，較上年同月漲 2.59%，1-8 月平均較上年同期漲 2.40%。
- (二) 中所得家庭較上月漲 0.59%，較上年同月漲 2.56%，1-8 月平均較上年同期漲 2.27%。



(三) 高所得家庭較上月漲 0.45%，較上年同月漲 2.46%，1-8 月平均較上年同期漲 2.25%。

(四) 低所得家庭 8 月 CPI 較上年同月漲幅大於中、高所得家庭，主因漲幅較大的食物類支出占比(權數)較高所致；相關資料詳見表 3。

### 三、生產者物價指數

(一) 8 月較上月漲 1.83%。

(二) 8 月較上年同月跌 0.06%，主因化學材料及其製品與藥品、基本金屬、金屬製品，以及石油及煤製品等價格下跌所致，惟農產品價揚且電價調漲，加上匯率貶值影響，抵銷部分跌幅。

(三) 1-8 月平均較上年同期跌 0.68%。

### 四、進口物價指數

(一) 8 月較上月變動

以新臺幣計價漲 2.28%；以美元計價漲 0.27%。

(二) 8 月較上年同月變動

1. 以新臺幣計價跌 3.66%。

2. 若剔除匯率變動因素(新臺幣對美元較上年同月貶值 5.44%)，以美元計價跌 8.89%，主因礦產品、植物產品、化學或有關工業產品、基本金屬及其製品，以及機器、電機及電視影像等設備及其零件價格下跌所致。

(三) 1-8 月平均較上年同期變動

以新臺幣計價跌 3.42%；以美元計價跌 8.86%。

### 五、出口物價指數

(一) 8 月較上月變動

以新臺幣計價漲 2.20%；以美元計價漲 0.20%。

(二) 8 月較上年同月變動

1. 以新臺幣計價跌 0.80%。

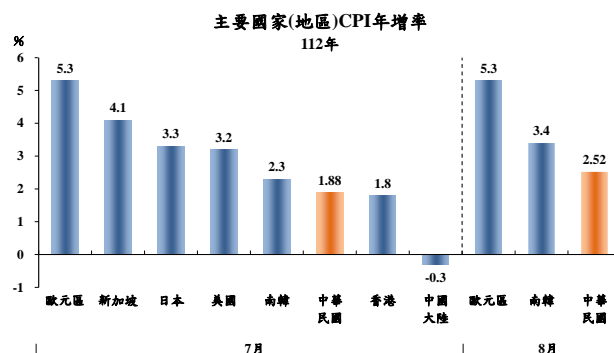
2. 若剔除匯率變動因素，以美元計價跌 6.20%，主因塑、橡膠及其製品、礦產品、基本金屬及其製品、化學或有關工業產品，以及機器、電機及電視影像等設備及其零件價格下跌所致。

(三) 1-8 月平均較上年同期變動

以新臺幣計價跌 2.10%；以美元計價跌 7.65%。

## 參、主要國家(地區)物價變動概況

CPI 方面，112 年 7 月我國漲 1.88%，歐元區漲 5.3%，新加坡漲 4.1%，日本漲 3.3%，美國漲 3.2%，南韓漲 2.3%，香港漲 1.8%，中國大陸跌 0.3%；112 年 8 月我國漲 2.52%，歐元區漲 5.3%，南韓漲 3.4%。



## 肆、發布概況

- 一、本物價新聞稿透過網際網路系統同步發送。
- 二、112年9月份物價指數變動概況訂於**112年10月5日下午4時**發布，並辦理資料說明會，不另發開會通知。

## 伍、附表

- |                                  |                      |
|----------------------------------|----------------------|
| 1、消費者物價指數變動分析表                   | 2、消費者物價各大中小類指數變動比較表  |
| 3、所得層級別消費者物價指數變動分析表              | 4、生產者物價指數變動分析表       |
| 5、國產內銷物價指數變動分析表                  | 6、進口物價指數變動分析表        |
| 7、出口物價指數變動分析表                    | 8、內銷品物價指數變動分析表       |
| 9、行政院穩定物價小組關注之重要民<br>生物資 CPI 年增率 | 10、CPI 變動對支出之影響－釋例說明 |
| 11、主要國家(地區)CPI 及食物類指數年增率         | 12、主要國際商品行情          |
| 13、國際金屬商品行情                      | 14、消費者物價指數查價項目漲跌分析   |

表1 消費者物價指數變動分析表

民國112年8月

指數基期：民國110年=100

類 別	權數 (%)①	本 月 指 數	本月指數與各期比較				本年前8月指數平均			
			與上月比較 (%)	對總指數影響 (百分點)	與上年同月比較 (%)	對總指數影響 (百分點)	指數	與上年同期比較 (%)	對總指數影響 (百分點)	
<b>總指數</b>	<b>1,000.00</b>	<b>105.84</b>	<b>0.55</b>	<b>0.55</b>	<b>2.52</b>	<b>2.52</b>	<b>104.94</b>	<b>2.29</b>	<b>2.29</b>	
基 本 分 類	<b>一.食物類</b>	<b>254.44</b>	<b>110.18</b>	<b>1.86</b>	<b>0.49</b>	<b>3.46</b>	<b>0.91</b>	<b>108.52</b>	<b>3.45</b>	<b>0.88</b>
	穀類及其製品	15.63	108.88	-0.32	-0.01	4.49	0.07	108.01	4.41	0.07
	肉類	24.40	113.06	0.54	0.01	5.79	0.15	111.23	6.11	0.15
	蛋類	3.15	133.98	-0.02	0.00	2.45	0.01	141.82	13.57	0.05
	水產品	12.05	110.73	0.43	0.01	3.18	0.04	110.25	4.00	0.05
	蔬菜	15.56	118.40	18.08	0.30	13.33	0.22	100.60	2.32	0.00
	水果	21.13	103.29	9.38	0.20	-8.28	-0.19	105.89	-5.63	-0.12
	乳類	9.91	105.63	-0.16	0.00	1.75	0.02	104.97	3.39	0.03
	食用油	2.70	109.95	-2.46	-0.01	1.44	0.00	111.35	6.91	0.02
	調理食品	8.65	111.98	-0.12	0.00	4.65	0.04	110.81	5.31	0.05
	<b>二.衣著類</b>	<b>53.04</b>	<b>101.18</b>	<b>-1.56</b>	<b>-0.08</b>	<b>1.06</b>	<b>0.05</b>	<b>102.14</b>	<b>0.50</b>	<b>0.03</b>
	成衣	37.48	100.10	-2.06	-0.08	1.00	0.04	101.42	0.17	0.01
	<b>三.居住類</b>	<b>242.33</b>	<b>105.31</b>	<b>0.11</b>	<b>0.03</b>	<b>1.77</b>	<b>0.43</b>	<b>104.10</b>	<b>2.17</b>	<b>0.51</b>
	房租	156.01	104.16	0.26	0.04	2.01	0.30	103.50	2.17	0.33
	住宅維修費	11.81	109.84	0.00	0.00	2.94	0.04	108.74	3.39	0.04
	家庭用品	42.90	104.39	-0.30	-0.01	0.31	0.01	104.60	1.73	0.07
	電費	12.85	120.66	0.00	0.00	1.91	0.03	106.14	2.40	0.03
	<b>四.交通及通訊類</b>	<b>143.92</b>	<b>105.30</b>	<b>0.94</b>	<b>0.13</b>	<b>1.68</b>	<b>0.24</b>	<b>104.06</b>	<b>0.41</b>	<b>0.06</b>
	交通工具	41.31	103.63	-0.18	-0.01	0.50	0.02	103.99	1.24	0.05
	通訊設備	5.04	93.69	0.60	0.00	2.00	0.01	91.98	-3.73	-0.01
	油料費	27.17	112.91	5.33	0.15	4.32	0.13	107.49	-1.81	-0.06
運輸費	21.08	102.34	-1.02	-0.02	-0.75	-0.01	102.67	0.41	0.01	
交通工具零件及維修費	18.20	110.49	0.33	0.01	4.72	0.09	108.29	3.71	0.07	
<b>五.醫藥保健類</b>	<b>47.82</b>	<b>103.84</b>	<b>-0.05</b>	<b>0.00</b>	<b>2.34</b>	<b>0.11</b>	<b>102.90</b>	<b>1.92</b>	<b>0.09</b>	
醫療費用	23.03	103.85	0.01	0.00	2.83	0.06	102.29	1.44	0.03	
藥品及保健食品	17.06	104.74	-0.10	0.00	2.46	0.04	104.01	2.82	0.05	
<b>六.教養娛樂類</b>	<b>128.68</b>	<b>104.24</b>	<b>-0.15</b>	<b>-0.02</b>	<b>3.62</b>	<b>0.43</b>	<b>104.09</b>	<b>3.29</b>	<b>0.40</b>	
教養費用	62.69	101.67	-0.20	-0.01	0.87	0.05	101.74	0.90	0.05	
娛樂費用	66.00	106.88	-0.12	-0.01	6.33	0.38	106.53	5.66	0.34	
<b>七.雜項類</b>	<b>129.78</b>	<b>103.68</b>	<b>-0.01</b>	<b>0.00</b>	<b>2.53</b>	<b>0.34</b>	<b>103.76</b>	<b>2.42</b>	<b>0.32</b>	
美容及衛生用品	29.97	104.28	0.02	0.00	1.84	0.05	103.90	2.45	0.07	
個人隨身用品	23.34	107.39	0.22	0.01	5.34	0.12	106.44	3.88	0.09	
個人照顧服務費	13.04	106.60	0.24	0.00	4.93	0.06	109.43	5.86	0.08	
商 品 性 質 別 分 類	<b>一.商品類</b>	<b>498.60</b>	<b>106.06</b>	<b>1.06</b>	<b>0.53</b>	<b>1.98</b>	<b>1.00</b>	<b>104.93</b>	<b>1.66</b>	<b>0.82</b>
	非耐久性消費品	297.56	108.53	2.07	0.63	2.60	0.81	106.41	2.16	0.65
	半耐久性消費品	89.29	102.22	-1.00	-0.09	1.62	0.14	102.83	1.30	0.11
	耐久性消費品	111.74	102.42	-0.13	-0.01	0.45	0.05	102.59	0.54	0.06
	<b>二.服務類</b>	<b>501.41</b>	<b>105.67</b>	<b>0.05</b>	<b>0.02</b>	<b>3.04</b>	<b>1.52</b>	<b>105.00</b>	<b>2.91</b>	<b>1.47</b>
	外食費	98.25	110.99	0.11	0.01	4.26	0.43	109.74	4.32	0.43
	居住服務	177.79	104.43	0.23	0.04	2.18	0.38	103.75	2.28	0.39
交通及通訊服務	67.34	103.57	-0.21	-0.01	1.18	0.08	103.15	1.09	0.07	
娛樂服務	42.85	109.54	-0.54	-0.02	9.11	0.34	109.02	7.93	0.30	
購 買 度	每月至少購買1次	227.55	110.29	1.76	0.51	3.49	0.83	108.34	2.98	0.60
	每季(不含每月)至少購買1次	155.54	106.67	1.37	0.17	2.65	0.38	104.21	1.69	0.32
	每季購買不到1次	478.37	103.97	-0.25	-0.17	2.07	1.03	104.02	2.16	1.06
特 殊 類	總指數(不含蔬菜水果)	963.31	105.70	0.05	0.05	2.60	2.49	105.01	2.50	2.40
	<b>總指數(不含蔬果及能源)</b>	<b>919.34</b>	<b>105.28</b>	<b>-0.11</b>	<b>-0.10</b>	<b>2.56</b>	<b>2.34</b>	<b>104.93</b>	<b>2.66</b>	<b>2.43</b>
	總指數(不含設算租金)	861.46	106.08	0.60	0.52	2.59	2.24	105.14	2.30	1.99
所 層 級 得 別	最低20%所得家庭CPI總指數	1,000.00	106.29	0.76	0.76	2.59	2.59	105.18	2.40	2.40
	中間60%所得家庭CPI總指數	1,000.00	105.98	0.59	0.59	2.56	2.56	104.97	2.27	2.27
	最高20%所得家庭CPI總指數	1,000.00	105.51	0.45	0.45	2.46	2.46	104.78	2.25	2.25

附註：①以108-110年3年平均結構為權數。

說明：由於受查者延誤或更正報價，本表所載資料於公布後3個月內均可能修正。

表2 消費者物價各大中小類指數變動比較表

民國112年3月至民國112年8月

$$\text{各月漲跌率(\%)} = \frac{\text{本月指數}}{\text{上月指數}} \times 100 - 100$$

指數基期：民國110年=100

類 別	本年8月 指 數	最近六個月各月漲跌率(%)						本年8月 指數與上 年同月比 較(%)	類 別	本年8月 指 數	最近六個月各月漲跌率(%)						本年8月 指數與上 年同月比 較(%)
		3月	4月	5月	6月	7月	8月				3月	4月	5月	6月	7月	8月	
總指數	105.84	0.25	0.76	-0.07	0.11	0.10	0.55	2.52	3.家庭用品	104.39	0.09	0.36	-0.22	0.05	-0.05	-0.30	0.31
一.食物類	110.18	1.00	0.38	0.23	-0.68	-0.15	1.86	3.46	(1)紡織品	103.14	0.23	-0.35	-1.46	0.29	0.37	-0.58	0.07
1.穀類及其製品	108.88	0.37	0.53	1.23	-0.10	0.34	-0.32	4.49	(2)家具	108.66	0.58	0.54	0.12	0.09	-0.25	-0.27	1.83
(1)米類及其製品	103.43	0.49	-0.14	1.18	-0.59	1.50	-1.44	4.04	(3)家庭耐久設備	101.01	0.32	0.59	-0.18	-0.69	0.06	-0.01	-1.34
(2)其他穀類及其製品	110.94	0.34	0.76	1.25	0.05	-0.05	0.06	4.63	(4)餐具及其他家用品	105.31	-0.52	0.33	0.03	0.59	-0.19	-0.46	0.89
2.肉類	113.06	0.61	2.99	0.19	0.38	-0.57	0.54	5.79	4.家庭管理費用	105.13	0.47	0.34	0.11	0.18	0.24	0.06	3.58
(1)生鮮家畜	114.80	-0.16	3.95	-0.17	0.71	-0.53	0.68	6.22	5.水電燃氣	113.95	0.00	0.83	0.00	14.76	0.00	0.05	1.53
(2)生鮮家禽	110.48	1.77	1.56	0.72	-0.09	-0.66	0.33	5.14	(1)燃氣	101.27	0.00	0.00	0.00	0.02	0.00	0.30	0.39
3.肉類製品	110.15	-0.13	1.27	0.24	-0.05	0.48	-0.42	5.72	(2)水費	101.38	0.00	0.00	0.00	0.00	0.00	0.00	0.52
4.蛋類	133.98	15.82	6.00	-11.32	-3.95	-3.98	-0.02	2.45	(3)電費	120.66	0.00	1.30	0.00	22.88	0.00	0.00	1.91
5.水產品	110.73	0.85	-0.10	0.40	-0.09	-0.14	0.43	3.18	(4)公共附加費	100.09	0.00	0.00	0.00	0.00	0.00	0.00	0.00
6.加工水產品	107.54	0.08	0.41	-0.41	0.60	0.39	-0.02	3.93	四.交通及通訊類	105.30	-0.16	0.56	-0.39	0.10	0.47	0.94	1.68
7.蔬菜	118.40	-4.55	-1.62	1.66	0.78	5.26	18.08 ▲	13.33	1.交通及通訊設備	102.75	0.30	-0.03	-0.12	-0.20	0.09	-0.11	0.66
(1)根菜	123.45	-1.16	3.32	4.74	1.81	4.42	5.21 ▲	18.67	(1)交通工具	103.63	0.23	0.01	-0.27	-0.20	0.01	-0.18	0.50
(2)莖菜	103.17	-1.84	2.08	1.71	-2.46	-0.59	5.66 ▲	-0.23	(2)通訊設備	93.69	1.05	-0.37	1.37	-0.19	0.82	0.60	2.00
(3)葉菜	130.69	-8.86	-3.59	7.91	9.25	12.37	26.28 ▲	18.73	2.油料費	112.91	-0.98	2.04	-2.18	-0.73	1.94	5.33 ▲	4.32
(4)果菜及其他	117.67	-5.35	-5.13	-2.97	-2.91	4.74	22.13 ▲	16.05	3.交通服務及維修零件	103.72	-0.12	0.33	0.17	0.63	0.13	-0.22	1.25
8.加工蔬菜	111.78	0.31	0.18	0.42	-0.04	-0.01	-0.70	2.76	(1)運輸費	102.34	-0.28	0.83	-0.63	1.72	-0.22	-1.02	-0.75
9.水果	103.29	6.83	-3.85	0.47	-8.40	-6.28	9.38 ▲	-8.28	(2)通訊費	98.97	0.01	-0.07	-0.17	-0.05	-0.16	-0.03	0.02
10.加工水果	106.35	0.34	-0.44	0.51	0.04	-0.85	-0.18	0.40	(3)交通工具零件及維修費	110.49	0.02	0.10	1.56	0.51	0.73	0.33	4.72
11.乳類	105.63	0.38	0.04	-0.28	0.31	0.84	-0.16	1.75	(4)其他交通服務費	102.83	-0.28	0.55	-0.03	-0.09	0.28	0.06	1.28
12.食用油	109.95	-0.89	0.42	-0.98	0.42	1.38	-2.46	1.44	五.醫藥保健類	103.84	0.08	0.30	0.16	0.00	0.93	-0.05	2.34
13.調味品	104.85	-0.04	0.63	0.68	-0.04	0.15	-0.19	2.63	1.醫療費用	103.85	0.02	0.18	0.00	0.03	1.90	0.01	2.83
14.酒	101.53	-0.18	0.31	0.47	-0.29	0.45	-0.34	1.47	2.藥品及保健食品	104.74	0.02	0.54	0.45	0.13	0.21	-0.10	2.46
15.非酒精性飲料及材料	105.04	0.56	1.52	-0.09	-0.43	-0.11	-0.15	2.80	3.醫療保健器材	101.70	0.34	0.14	-0.05	-0.40	-0.33	-0.12	0.47
16.調理食品	111.98	-0.01	1.00	0.08	0.50	0.51	-0.12	4.65	六.教養娛樂類	104.24	-0.27	1.01	-0.70	0.47	0.27	-0.15	3.62
17.外食費	110.99	0.68	0.73	0.40	0.24	0.24	0.11	4.26	1.教養費用	101.67	0.31	0.25	-0.17	-0.05	0.04	-0.20	0.87
18.其他食品	106.65	-0.21	0.60	0.78	-0.11	0.80	-1.85	3.59	(1)書報期刊	105.55	0.05	0.14	0.09	-0.14	-0.11	-0.09	3.45
二.衣著類	101.18	-0.43	5.66	-0.83	-1.16	-0.29	-1.56	1.06	(2)學雜費	100.83	0.00	0.00	0.00	0.00	0.00	-0.05	0.28
1.成衣	100.10	-0.48	7.88	-1.17	-1.92	-0.13	-2.06	1.00	(3)補習及學習費	107.01	0.16	0.52	0.11	0.17	0.56	0.00	4.23
(1)男用衣著	100.62	0.33	4.46	-1.40	-1.88	1.09	-0.85	0.51	(4)教養設備及用具	94.01	0.98	0.19	-0.86	-0.37	-0.57	-0.73	-4.13
(2)女用衣著	99.63	-0.72	9.67	-1.16	-1.93	-0.73	-2.76	0.86	2.娛樂費用	106.88	-0.78	1.70	-1.18	0.95	0.46	-0.12	6.33
(3)兒童衣著及學生制服	101.66	-1.31	6.45	-0.62	-1.90	0.27	-1.06	3.62	(1)娛樂設備	102.88	-0.45	-0.63	0.60	0.01	-0.83	0.73	1.68
2.鞋類	102.83	-0.20	0.30	0.00	0.73	-1.05	-0.38	0.20	(2)娛樂服務	109.54	-0.96	2.90	-2.05	1.42	1.11	-0.54	9.11
3.衣著服務及配件	107.15	-0.72	1.10	0.14	0.61	0.73	-0.12	3.19	七.雜項類	103.68	0.15	0.67	0.32	-0.10	-0.25	-0.01	2.53
三.居住類	105.31	0.16	0.27	0.08	1.24	0.15	0.11	1.77	1.香菸及檳榔	100.37	-0.20	1.47	0.49	-1.62	-1.07	-0.45	0.71
1.房租	104.16	0.16	0.13	0.14	0.13	0.22	0.26	2.01	2.美容及衛生用品	104.28	-0.53	0.34	0.47	-0.25	0.32	0.02	1.84
2.住宅維修費	109.84	0.33	0.87	0.26	0.62	0.09	0.00	2.94	3.個人隨身用品	107.39	1.46	1.32	0.77	-0.80	-0.11	0.22	5.34
(1)維修材料	114.75	0.43	0.26	0.14	0.00	-0.11	-0.32	1.33	4.個人照顧服務費	106.60	0.11	0.05	0.79	1.79	-2.13	0.24	4.93
(2)維修服務	108.36	0.30	1.06	0.30	0.79	0.17	0.08	3.42	5.理容服務費	106.40	0.16	0.63	-1.38	1.73	1.10	0.25	4.02
									6.其他	101.56	0.03	0.21	0.07	0.25	0.03	-0.13	1.06

說明：1. 由於受查者延誤或更正報價，本表所載資料於公布後3個月內均可能修正。

2. ▲為本月份漲幅較大者，×為跌幅較大者。



表3 所得層級別消費者物價指數變動分析表

指數基期:民國110年=100

民國112年8月

七大基本分類		權數 (%)①	本 月 指 數	本月指數與各期比較				本年前8月指數平均		
				與上月 比較(%)	對總指數 影響(百分點)	與上年同月 比較(%)	對總指數 影響(百分點)	指數	與上年同期 比較(%)	對總指數 影響(百分點)
全體 家庭	<b>總指數</b>	<b>1,000.00</b>	<b>105.84</b>	<b>0.55</b>	<b>0.55</b>	<b>2.52</b>	<b>2.52</b>	<b>104.94</b>	<b>2.29</b>	<b>2.29</b>
	食物類	254.44	110.18	1.86	0.49	3.46	0.91	108.52	3.45	0.88
	衣著類	53.04	101.18	-1.56	-0.08	1.06	0.05	102.14	0.50	0.03
	居住類	242.33	105.31	0.11	0.03	1.77	0.43	104.10	2.17	0.51
	交通及通訊類	143.92	105.30	0.94	0.13	1.68	0.24	104.06	0.41	0.06
	醫藥保健類	47.82	103.84	-0.05	0.00	2.34	0.11	102.90	1.92	0.09
	教養娛樂類	128.68	104.24	-0.15	-0.02	3.62	0.43	104.09	3.29	0.40
	雜項類	129.78	103.68	-0.01	0.00	2.53	0.34	103.76	2.42	0.32
可 支 配 所 得 最 低 20% 家 庭	<b>總指數</b>	<b>1,000.00</b>	<b>106.29</b>	<b>0.76</b>	<b>0.76</b>	<b>2.59</b>	<b>2.59</b>	<b>105.18</b>	<b>2.40</b>	<b>2.40</b>
	食物類	294.57	110.23	2.29	0.70	3.53	1.08	108.27	3.32	0.97
	衣著類	43.15	101.43	-1.59	-0.07	0.96	0.04	102.43	0.65	0.03
	居住類	310.16	105.36	0.16	0.05	1.84	0.56	103.95	2.18	0.67
	交通及通訊類	101.52	105.56	1.32	0.13	2.15	0.21	103.87	0.36	0.03
	醫藥保健類	59.96	104.17	-0.08	0.00	2.63	0.15	103.08	2.08	0.12
	教養娛樂類	69.03	105.51	0.02	0.00	4.81	0.31	105.44	4.30	0.28
	雜項類	121.61	103.37	-0.47	-0.06	2.00	0.24	104.24	2.57	0.31
可 支 配 所 得 中 間 60% 家 庭	<b>總指數</b>	<b>1,000.00</b>	<b>105.98</b>	<b>0.59</b>	<b>0.59</b>	<b>2.56</b>	<b>2.56</b>	<b>104.97</b>	<b>2.27</b>	<b>2.27</b>
	食物類	267.40	110.51	1.97	0.54	3.73	1.02	108.53	3.43	0.92
	衣著類	52.50	101.42	-1.51	-0.08	1.22	0.06	102.30	0.62	0.03
	居住類	247.09	105.28	0.12	0.03	1.78	0.45	103.99	2.13	0.51
	交通及通訊類	138.08	105.21	0.96	0.13	1.63	0.23	104.02	0.34	0.05
	醫藥保健類	47.09	104.06	-0.06	0.00	2.48	0.11	103.02	2.00	0.09
	教養娛樂類	119.23	104.23	-0.14	-0.02	3.39	0.38	104.09	3.16	0.36
	雜項類	128.62	103.52	-0.09	-0.01	2.39	0.32	103.65	2.31	0.30
可 支 配 所 得 最 高 20% 家 庭	<b>總指數</b>	<b>1,000.00</b>	<b>105.51</b>	<b>0.45</b>	<b>0.45</b>	<b>2.46</b>	<b>2.46</b>	<b>104.78</b>	<b>2.25</b>	<b>2.25</b>
	食物類	221.10	109.84	1.82	0.42	3.21	0.74	108.46	3.42	0.76
	衣著類	56.67	100.95	-1.65	-0.09	0.99	0.05	102.00	0.43	0.02
	居住類	215.63	105.47	0.09	0.02	1.83	0.40	104.41	2.25	0.47
	交通及通訊類	165.56	105.07	0.67	0.11	1.38	0.23	104.07	0.44	0.07
	醫藥保健類	45.75	103.38	-0.06	0.00	2.00	0.09	102.64	1.75	0.08
	教養娛樂類	161.28	104.04	-0.24	-0.04	3.70	0.55	103.92	3.33	0.50
	雜項類	134.01	104.03	0.24	0.03	2.89	0.40	103.79	2.50	0.35

附註：①以108-110年3年平均結構為權數。

說明：由於受查者延誤或更正報價，本表所載資料於公布後3個月內均可能修正。

表4 生產者物價指數變動分析表

指數基期：民國110年=100

民國112年8月

類別	權數 (%) <sup>①</sup>	本月 指數	本月指數與各期比較				本年前8月指數平均		
			與上月 比較(%)	對總指數 影響(百分點)	與上年同月 比較(%)	對總指數 影響(百分點)	指數	與上年同期 比較(%)	對總指數 影響(百分點)
<b>總指數</b>	<b>1,000.00</b>	<b>110.76</b>	<b>1.83</b>	<b>1.83</b>	<b>-0.06</b>	<b>-0.06</b>	<b>109.24</b>	<b>-0.68</b>	<b>-0.68</b>
<b>一.農林漁牧業產品</b>	<b>34.96</b>	<b>114.93</b>	<b>10.63</b>	<b>0.35</b>	<b>7.89</b>	<b>0.30</b>	<b>108.02</b>	<b>2.98</b>	<b>0.15</b>
1.農產品	17.23	110.22	21.21	0.30	9.97	0.18	97.60	-3.47	-0.03
2.禽畜產品	12.79	123.10	3.86	0.05	7.11	0.09	119.30	10.25	0.14
3.林產品	0.01	100.62	0.00	0.00	-0.74	0.00	100.61	-0.92	0.00
4.水產品	4.93	109.81	-1.30	-0.01	0.93	0.03	115.22	4.56	0.04
<b>二.土石及礦產品</b>	<b>1.59</b>	<b>105.28</b>	<b>0.07</b>	<b>0.00</b>	<b>1.01</b>	<b>0.00</b>	<b>104.94</b>	<b>2.61</b>	<b>0.00</b>
1.石油及天然氣	0.09	102.23	0.00	0.00	0.00	0.00	102.23	0.00	0.00
2.土石採取及其他礦產品	1.50	105.50	0.08	0.00	1.08	0.00	105.13	2.79	0.00
<b>三.製造業產品</b>	<b>910.41</b>	<b>109.12</b>	<b>1.71</b>	<b>1.53</b>	<b>-0.59</b>	<b>-0.52</b>	<b>107.78</b>	<b>-2.00</b>	<b>-1.80</b>
1.食品及飼品	29.78	111.92	0.39	0.01	2.13	0.07	111.33	3.85	0.13
2.飲料	5.76	103.53	0.12	0.00	1.69	0.01	102.84	1.79	0.01
3.菸類	5.22	102.32	0.05	0.00	1.69	0.01	101.49	0.95	0.00
4.紡織品	14.08	108.74	0.39	0.01	-2.80	-0.05	108.31	-0.53	0.00
5.成衣及服飾品	1.05	107.66	1.01	0.00	2.87	0.00	106.39	2.89	0.00
6.皮革及其製品	0.62	113.78	1.11	0.00	3.92	0.00	111.78	5.41	0.01
7.木竹製品	1.38	108.15	0.26	0.00	-5.06	-0.01	108.39	-1.38	0.00
8.紙漿、紙、紙製品及印刷品	16.12	102.23	-0.25	0.00	-4.06	-0.06	103.58	-2.36	-0.04
9.石油及煤製品	45.89	131.52	9.87	0.48	-3.73	-0.38	123.03	-10.42	-0.77
10.化學材料及其製品與藥品	131.24	94.17	2.96	0.32	-7.15	-0.95	95.06	-12.76	-1.86
11.橡膠及塑膠製品	25.99	107.39	0.84	0.02	1.82	0.05	106.23	1.77	0.05
12.非金屬礦物製品	18.39	113.50	0.11	0.00	2.94	0.06	112.94	5.59	0.11
13.基本金屬	64.37	97.47	0.25	0.01	-5.59	-0.38	99.84	-8.40	-0.64
14.金屬製品	57.63	105.74	0.06	0.00	-5.54	-0.34	106.24	-6.37	-0.41
15.電子零組件	307.11	117.11	1.45	0.47	3.55	0.92	114.54	5.11	1.06
16.電腦、電子產品及光學製品	53.50	108.17	1.50	0.08	1.22	0.06	106.36	2.11	0.11
17.電力設備及配備	25.43	111.98	1.04	0.03	6.71	0.17	111.13	2.55	0.06
18.機械設備	47.88	111.82	0.81	0.04	2.65	0.12	110.07	3.85	0.18
19.運輸工具及零件	42.82	108.59	0.80	0.03	3.66	0.15	107.00	3.80	0.16
20.家具及裝設品	3.31	114.11	1.42	0.00	2.92	0.01	111.55	3.39	0.01
21.雜項工業製品	12.85	110.38	0.94	0.01	2.44	0.03	108.80	3.85	0.04
<b>四.水電燃氣</b>	<b>53.05</b>	<b>134.86</b>	<b>-0.80</b>	<b>-0.06</b>	<b>2.28</b>	<b>0.15</b>	<b>133.78</b>	<b>16.85</b>	<b>0.96</b>
1.水	2.18	101.44	0.00	0.00	0.47	0.00	101.81	0.83	0.00
2.電	39.52	135.72	-0.21	-0.01	8.08	0.34	129.43	18.83	0.78
3.燃氣	11.36	160.70	-2.51	-0.04	-7.23	-0.20	176.60	20.24	0.18

附註：①以110年結構為權數。

說明：由於受查者延誤或更正報價，本表所載資料於公布後3個月內均可能修正。

表5 國產內銷物價指數變動分析表

指數基期：民國110年=100

民國112年8月

類別	權數 (%) <sup>①</sup>	本月 指數	本月指數與各期比較				本年前8月指數平均		
			與上月 比較(%)	對總指數 影響(百分點)	與上年同月 比較(%)	對總指數 影響(百分點)	指數	與上年同期 比較(%)	對總指數 影響(百分點)
<b>總指數</b>	<b>1,000.00</b>	<b>108.39</b>	<b>1.62</b>	<b>1.62</b>	<b>-0.17</b>	<b>-0.17</b>	<b>107.78</b>	<b>-0.45</b>	<b>-0.45</b>
<b>一.農林漁牧業產品</b>	<b>68.50</b>	<b>115.39</b>	<b>10.97</b>	<b>0.72</b>	<b>8.74</b>	<b>0.62</b>	<b>108.05</b>	<b>3.42</b>	<b>0.28</b>
1.農產品	34.41	110.40	21.59	0.63	10.28	0.36	97.59	-3.43	-0.08
2.禽畜產品	25.95	123.10	3.86	0.11	7.11	0.19	119.30	10.25	0.28
3.林產品	0.03	100.62	0.00	0.00	-0.74	0.00	100.61	-0.92	0.00
4.水產品	8.11	114.15	-1.74	-0.01	8.86	0.07	119.26	10.01	0.08
<b>二.土石及礦產品</b>	<b>3.22</b>	<b>105.28</b>	<b>0.07</b>	<b>0.00</b>	<b>1.01</b>	<b>0.00</b>	<b>104.94</b>	<b>2.61</b>	<b>0.01</b>
1.石油及天然氣	0.17	102.23	0.00	0.00	0.00	0.00	102.23	0.00	0.00
2.土石採取及其他礦產品	3.05	105.50	0.08	0.00	1.08	0.00	105.13	2.79	0.01
<b>三.製造業產品</b>	<b>820.62</b>	<b>104.35</b>	<b>1.29</b>	<b>1.02</b>	<b>-1.40</b>	<b>-1.11</b>	<b>104.35</b>	<b>-3.25</b>	<b>-2.64</b>
1.食品及飼品	58.06	111.89	0.38	0.02	2.09	0.13	111.36	3.83	0.24
2.飲料	10.76	103.00	0.00	0.00	1.47	0.02	102.47	1.59	0.02
3.菸類	10.21	101.88	0.00	0.00	1.48	0.01	101.15	0.71	0.01
4.紡織品	16.30	103.58	0.04	0.00	-4.66	-0.08	104.35	-3.06	-0.05
5.成衣及服飾品	1.26	103.99	0.03	0.00	1.61	0.00	103.99	2.07	0.00
6.皮革及其製品	0.64	109.75	0.34	0.00	1.31	0.00	109.15	2.66	0.00
7.木竹製品	2.46	108.12	0.10	0.00	-6.66	-0.02	108.94	-2.33	-0.01
8.紙漿、紙、紙製品及印刷品	27.15	102.34	-0.33	-0.01	-3.64	-0.10	103.69	-2.23	-0.06
9.石油及煤製品	60.38	114.77	5.20	0.32	0.74	0.03	111.18	-3.20	-0.23
10.化學材料及其製品與藥品	144.58	96.53	3.46	0.43	-5.47	-0.76	97.69	-11.12	-1.69
11.橡膠及塑膠製品	27.43	102.26	0.26	0.01	-0.09	0.00	102.17	-1.08	-0.02
12.非金屬礦物製品	33.39	113.44	0.05	0.00	3.22	0.11	112.89	5.93	0.20
13.基本金屬	96.23	96.20	0.29	0.02	-5.49	-0.52	98.91	-8.75	-0.92
14.金屬製品	54.29	103.35	0.15	0.01	-3.63	-0.21	104.53	-3.40	-0.20
15.電子零組件	134.57	110.58	1.16	0.16	0.37	-0.02 <sup>②</sup>	108.95	0.24	-0.10 <sup>②</sup>
16.電腦、電子產品及光學製品	14.68	99.03	0.44	0.01	-2.50	-0.04	99.37	-2.47	-0.04
17.電力設備及配備	35.04	110.22	0.78	0.03	6.32	0.21	110.29	1.88	0.06
18.機械設備	37.98	106.72	0.14	0.01	0.41	0.02	106.45	1.63	0.06
19.運輸工具及零件	48.90	104.45	0.25	0.01	1.76	0.08	103.79	1.68	0.08
20.家具及裝設品	1.73	106.30	0.00	0.00	3.84	0.01	105.95	3.50	0.01
21.雜項工業製品	4.59	103.74	0.23	0.00	0.19	0.00	103.53	0.94	0.00
<b>四.水電燃氣</b>	<b>107.67</b>	<b>134.88</b>	<b>-0.80</b>	<b>-0.11</b>	<b>2.27</b>	<b>0.31</b>	<b>133.79</b>	<b>16.85</b>	<b>1.89</b>
1.水	4.42	101.44	0.00	0.00	0.47	0.00	101.81	0.83	0.00
2.電	80.20	135.72	-0.21	-0.02	8.08	0.73	129.43	18.83	1.56
3.燃氣	23.05	160.95	-2.51	-0.09	-7.22	-0.42	176.88	20.31	0.33

附註：①以110年結構為權數。②因基期改變變更權數結構，致本月與各期比較之各類指數對總指數之影響方向及幅度不必然與漲跌之方向一致。

說明：由於受查者延誤或更正報價，本表所載資料於公布後3個月內均可能修正。

表6 進口物價指數變動分析表

指數基期：民國110年=100

民國112年8月

類別	權數 (%)①	本月 指數	本月指數與各期比較				本年前8月指數平均					
			與上月 比較(%)	對總指數 影響(百分點)	與上年同月 比較(%)	對總指數 影響(百分點)	指數	與上年同期 比較(%)	對總指數 影響(百分點)			
<b>總指數</b>	<b>1,000.00</b>	<b>112.81</b>	<b>2.28</b>	<b>2.28</b>	<b>-3.66</b>	<b>-3.66</b>	<b>111.46</b>	<b>-3.42</b>	<b>-3.42</b>			
按新臺幣計價	基本分類	第1類 動物產品	10.89	118.39	0.45	0.01	-2.81	-0.04	118.70	0.19	0.01	
		第2類 植物產品	16.04	114.54	-0.50	-0.01	-11.15	-0.23	117.31	-4.07	-0.07	
		第4類 調製食品、飲料、酒及菸類	14.68	121.18	1.12	0.02	10.92	0.16	117.43	10.57	0.16	
		第5類 礦產品	155.00	133.19	6.71	1.21	-15.01	-3.65	130.72	-13.38	-3.08	
		第6類 化學或有關工業產品	91.08	108.06	2.19	0.19	-3.36	-0.32	108.35	-4.26	-0.41	
		第7類 塑、橡膠及其製品	30.05	102.50	1.91	0.05	-1.63	-0.04	101.36	-2.39	-0.07	
		第8類 皮革及其製品	2.91	119.98	0.98	0.00	7.82	0.02	116.28	8.92	0.03	
		第9類 木及木製品	4.04	110.48	1.32	0.01	-3.69	-0.02	109.24	-1.90	-0.01	
		第10類 木漿、紙及其製品	7.42	106.51	1.67	0.01	-4.71	-0.04	106.57	-1.74	-0.01	
		第11類 紡織及其製品	10.43	109.96	1.13	0.01	-5.03	-0.06	109.28	-2.97	-0.03	
		第13類 石料製品、玻璃及玻璃器	8.96	100.14	0.73	0.01	1.38	0.01	99.59	1.22	0.01	
		第15類 基本金屬及其製品	78.72	107.46	0.77	0.06	-2.53	-0.21	107.68	-6.15	-0.53	
		第16類 機器、電機及電視影像等設備及其零件	481.20	105.95	1.31	0.60	1.02	0.40	104.43	0.89	0.25	
		第17類 運輸工具	29.95	107.82	0.54	0.02	4.32	0.12	106.23	4.11	0.11	
		第18類 光學、計量、醫療儀器、樂器及其零件	47.01	113.65	1.35	0.07	6.31	0.27	110.92	6.37	0.26	
		第20類 雜項製品	7.97	108.05	0.65	0.01	2.40	0.02	107.11	3.87	0.03	
		用途別	農工原料	717.73	114.64	2.81	2.04	-5.99	-4.59	113.30	-5.67	-4.32
			資本用品	162.25	106.17	0.94	0.15	5.62	0.72	104.34	4.44	0.54
			消費用品	120.03	108.04	0.69	0.08	1.93	0.21	107.33	3.22	0.36
			非耐久消費用品	58.39	111.28	0.81	0.05	3.30	0.18	109.53	3.87	0.22
耐久消費用品	61.63		104.70	0.56	0.03	0.59	0.03	105.02	2.58	0.13		
<b>總指數</b>	<b>1,000.00</b>	<b>99.27</b>	<b>0.27</b>	<b>0.27</b>	<b>-8.89</b>	<b>-8.89</b>	<b>101.38</b>	<b>-8.86</b>	<b>-8.86</b>			
按美元計價	基本分類	第1類 動物產品	10.89	104.16	-1.50	-0.02	-8.09	-0.10	107.95	-5.44	-0.08	
		第2類 植物產品	16.04	100.79	-2.43	-0.04	-15.97	-0.33	106.72	-9.38	-0.19	
		第4類 調製食品、飲料、酒及菸類	14.68	106.66	-0.85	-0.01	4.90	0.07	106.81	4.26	0.06	
		第5類 礦產品	155.00	117.14	4.63	0.84	-19.63	-4.71	118.87	-18.09	-4.25	
		第6類 化學或有關工業產品	91.08	95.09	0.20	0.02	-8.61	-0.79	98.57	-9.67	-0.94	
		第7類 塑、橡膠及其製品	30.05	90.21	-0.08	0.00	-6.98	-0.19	92.21	-7.95	-0.22	
		第8類 皮革及其製品	2.91	105.60	-0.98	0.00	1.95	0.00	105.75	2.73	0.01	
		第9類 木及木製品	4.04	97.20	-0.65	0.00	-8.93	-0.04	99.34	-7.43	-0.03	
		第10類 木漿、紙及其製品	7.42	93.72	-0.32	0.00	-9.90	-0.08	96.94	-7.24	-0.06	
		第11類 紡織及其製品	10.43	96.77	-0.84	-0.01	-10.19	-0.12	99.41	-8.46	-0.10	
		第13類 石料製品、玻璃及玻璃器	8.96	88.16	-1.22	-0.01	-4.13	-0.03	90.62	-4.61	-0.03	
		第15類 基本金屬及其製品	78.72	94.54	-1.19	-0.09	-7.83	-0.61	97.92	-11.49	-0.98	
		第16類 機器、電機及電視影像等設備及其零件	481.20	93.25	-0.67	-0.31	-4.48	-1.86	95.00	-4.88	-1.89	
		第17類 運輸工具	29.95	94.90	-1.43	-0.04	-1.36	-0.04	96.64	-1.86	-0.05	
		第18類 光學、計量、醫療儀器、樂器及其零件	47.01	100.02	-0.64	-0.03	0.53	0.02	100.89	0.29	0.01	
		第20類 雜項製品	7.97	95.10	-1.31	-0.01	-3.17	-0.02	97.44	-2.06	-0.01	
		用途別	農工原料	717.73	100.86	0.81	0.59	-11.11	-8.47	103.04	-10.97	-8.40
			資本用品	162.25	93.46	-1.03	-0.16	-0.11	-0.04	94.93	-1.56	-0.17
			消費用品	120.03	95.09	-1.28	-0.15	-3.61	-0.39	97.64	-2.66	-0.29
			非耐久消費用品	58.39	97.94	-1.16	-0.07	-2.31	-0.13	99.63	-2.05	-0.12
耐久消費用品	61.63		92.16	-1.40	-0.08	-4.88	-0.26	95.56	-3.27	-0.17		

附註：①以110年結構為權數。

說明：1.表列基本分類係採國際商品統一(HS)分類系統，惟受限於版面，類別名稱經適度簡化。

3.匯率採當月買賣平均匯率，8月美元匯率為31.82。

2.基本分類中，部分類章因考量對廠商或具特定性，納計彙編總指數，但不單獨公布該類章。

4.由於受查者延誤或更正報價，本表所載資料於公布後3個月內均可能修正。

表7 出口物價指數變動分析表

指數基期：民國110年=100

民國112年8月

類別	權數 (%)①	本月 指數	本月指數與各期比較				本年前8月指數平均					
			與上月 比較(%)	對總指數 影響(百分點)	與上年同月 比較(%)	對總指數 影響(百分點)	指數	與上年同期 比較(%)	對總指數 影響(百分點)			
<b>總指數</b>	<b>1,000.00</b>	<b>111.34</b>	<b>2.20</b>	<b>2.20</b>	<b>-0.80</b>	<b>-0.80</b>	<b>108.90</b>	<b>-2.10</b>	<b>-2.10</b>			
按新臺幣計價	基本分類	第1類 動物產品	4.13	113.27	1.29	0.01	-2.84	-0.01	112.50	-1.88	-0.01	
		第2類 植物產品	1.97	109.11	1.49	0.00	-0.71	0.00	106.55	2.42	0.01	
		第4類 調製食品、飲料、酒及菸類	6.91	111.09	1.19	0.01	4.19	0.03	108.84	4.55	0.03	
		第5類 礦產品	27.54	160.12	18.66	0.63	-6.50	-0.54	140.84	-18.24	-1.06	
		第6類 化學或有關工業產品	53.20	104.85	1.77	0.09	-4.13	-0.25	104.92	-7.74	-0.50	
		第7類 塑、橡膠及其製品	67.90	93.91	1.84	0.11	-7.21	-0.48	94.31	-10.37	-0.74	
		第8類 皮革及其製品	1.12	118.12	1.23	0.00	6.75	0.01	115.57	8.62	0.01	
		第10類 木漿、紙及其製品	4.84	102.73	0.16	0.00	-5.54	-0.03	103.41	-2.97	-0.02	
		第11類 紡織及其製品	20.53	114.78	0.90	0.02	0.60	0.00	112.41	3.28	0.09	
		第13類 石料製品、玻璃及玻璃器	6.09	110.02	0.98	0.01	0.83	0.01	108.89	1.86	0.01	
		第15類 基本金屬及其製品	83.64	106.53	0.88	0.07	-4.29	-0.40	106.65	-5.54	-0.53	
		第16類 機器、電機及電視影像等設備及其零件	627.36	111.92	1.73	1.10	0.54	0.34	109.53	0.54	0.22	
		第17類 運輸工具	30.93	115.82	1.56	0.05	6.22	0.19	112.69	7.09	0.20	
		第18類 光學、計量、醫療儀器、樂器及其零件	45.70	105.25	1.86	0.08	6.24	0.25	100.78	1.78	0.07	
		第20類 雜項製品	17.17	119.97	1.89	0.03	5.90	0.10	115.93	6.92	0.10	
		用途別	農工原料	814.81	110.98	2.36	1.93	-1.18	-1.07	108.55	-2.70	-2.30
			資本用品	93.83	112.98	1.40	0.14	4.23	0.35	110.29	4.91	0.32
			消費用品	91.35	113.71	1.65	0.14	-1.61	-0.09	111.53	-1.56	-0.12
			非耐久消費用品	19.98	115.18	1.49	0.03	-3.73	-0.15	112.68	-5.60	-0.19
			耐久消費用品	71.38	113.46	1.70	0.11	2.00	0.07	111.37	4.22	0.07
<b>總指數</b>	<b>1,000.00</b>	<b>97.97</b>	<b>0.20</b>	<b>0.20</b>	<b>-6.20</b>	<b>-6.20</b>	<b>99.05</b>	<b>-7.65</b>	<b>-7.65</b>			
按美元計價	基本分類	第1類 動物產品	4.13	99.65	-0.69	0.00	-8.11	-0.04	102.31	-7.46	-0.04	
		第2類 植物產品	1.97	96.04	-0.49	0.00	-6.11	-0.01	96.92	-3.39	-0.01	
		第4類 調製食品、飲料、酒及菸類	6.91	97.78	-0.77	-0.01	-1.47	-0.01	99.01	-1.41	-0.01	
		第5類 礦產品	27.54	140.83	16.35	0.56	-11.58	-0.79	127.99	-22.63	-1.32	
		第6類 化學或有關工業產品	53.20	92.25	-0.23	-0.01	-9.35	-0.54	95.43	-12.97	-0.83	
		第7類 塑、橡膠及其製品	67.90	82.65	-0.13	-0.01	-12.25	-0.81	85.80	-15.47	-1.10	
		第8類 皮革及其製品	1.12	103.96	-0.75	0.00	0.95	0.00	105.12	2.45	0.00	
		第10類 木漿、紙及其製品	4.84	90.40	-1.79	-0.01	-10.68	-0.06	94.06	-8.48	-0.05	
		第11類 紡織及其製品	20.53	101.02	-1.06	-0.02	-4.87	-0.12	102.25	-2.54	-0.07	
		第13類 石料製品、玻璃及玻璃器	6.09	96.83	-0.98	-0.01	-4.65	-0.03	99.06	-3.94	-0.02	
		第15類 基本金屬及其製品	83.64	93.70	-1.09	-0.09	-9.49	-0.85	96.97	-10.92	-1.06	
		第16類 機器、電機及電視影像等設備及其零件	627.36	98.49	-0.26	-0.17	-4.93	-2.97	99.63	-5.18	-3.01	
		第17類 運輸工具	30.93	101.94	-0.42	-0.01	0.43	0.01	102.50	1.00	0.03	
		第18類 光學、計量、醫療儀器、樂器及其零件	45.70	92.64	-0.12	-0.01	0.47	0.02	91.65	-4.08	-0.17	
		第20類 雜項製品	17.17	105.59	-0.09	0.00	0.14	0.00	105.44	0.85	0.01	
		用途別	農工原料	814.81	97.66	0.37	0.30	-6.55	-5.58	98.72	-8.21	-7.10
			資本用品	93.83	99.44	-0.57	-0.05	-1.43	-0.12	100.32	-1.07	-0.07
			消費用品	91.35	100.07	-0.33	-0.03	-6.95	-0.50	101.44	-7.11	-0.48
			非耐久消費用品	19.98	101.34	-0.50	-0.01	-8.97	-0.29	102.47	-10.91	-0.37
			耐久消費用品	71.38	99.86	-0.28	-0.02	-3.55	-0.21	101.31	-1.68	-0.11

附註：①以110年結構為權數。

說明：1.表列基本分類係採國際商品統一(HS)分類系統，惟受限於版面，類別名稱經適度簡化。

2.基本分類中，部分類章因考量對廠商或具特定性，納計彙編總指數，但不單獨公布該類章。

3.匯率採當月買賣平均匯率，8月美元匯率為31.82。

4.由於受查者延誤或更正報價，本表所載資料於公布後3個月內均可能修正。

表8 內銷品物價指數變動分析表

指數基期：民國110年=100

民國112年8月

類別	權數 (%)①	本月 指數	本月指數與各期比較				本年前8月指數平均			
			與上月 比較(%)	對總指數 影響(百分點)	與上年同月 比較(%)	對總指數 影響(百分點)	指數	與上年同期 比較(%)	對總指數 影響(百分點)	
<b>總指數</b>	<b>1,000.00</b>	<b>110.83</b>	<b>1.99</b>	<b>1.99</b>	<b>-2.20</b>	<b>-2.20</b>	<b>109.80</b>	<b>-2.17</b>	<b>-2.17</b>	
基	<b>一.農林漁牧業產品</b>	<b>38.91</b>	<b>115.29</b>	<b>7.88</b>	<b>0.30</b>	<b>2.09</b>	<b>0.09</b>	<b>110.68</b>	<b>0.34</b>	<b>0.04</b>
	1.農產品	23.24	111.67	12.28	0.26	-0.83	-0.02	104.88	-5.25	-0.11
	2.禽畜產品	11.13	123.10	3.86	0.05	7.11	0.08	119.30	10.25	0.12
	3.林產品	0.18	96.96	0.94	0.00	-7.79	0.00	102.00	-4.61	0.00
4.水產品	4.36	117.09	-1.65	-0.01	6.59	0.03	122.01	7.13	0.03	
本	<b>二.土石及礦產品</b>	<b>73.55</b>	<b>138.78</b>	<b>6.42</b>	<b>0.57</b>	<b>-16.04</b>	<b>-1.91</b>	<b>136.08</b>	<b>-12.09</b>	<b>-1.32</b>
	1.石油及天然氣	48.20	141.41	8.38	0.50	-13.15	-1.10	129.24	-16.42	-1.24
	2.土石採取及其他礦產品	25.35	133.68	2.53	0.08	-21.47	-0.81	149.73	-3.46	-0.08
	<b>三.製造業產品</b>	<b>841.35</b>	<b>106.26</b>	<b>1.44</b>	<b>1.17</b>	<b>-0.64</b>	<b>-0.49</b>	<b>105.55</b>	<b>-2.13</b>	<b>-1.69</b>
1.食品及飼品	37.20	114.82	0.65	0.03	1.78	0.07	113.75	3.45	0.14	
2.飲料	6.91	105.66	0.29	0.00	3.49	0.02	104.01	2.81	0.02	
3.菸類	4.94	103.00	0.08	0.00	2.74	0.01	101.76	1.46	0.01	
4.紡織品	8.69	106.25	0.37	0.00	-3.95	-0.03	106.47	-2.24	-0.02	
5.成衣及服飾品	4.05	106.78	0.62	0.00	1.91	0.01	105.79	2.98	0.02	
分	6.皮革及其製品	3.18	115.37	1.42	0.00	6.70	0.02	112.15	7.16	0.03
	7.木竹製品	3.20	110.60	0.93	0.00	-4.49	-0.01	109.70	-1.83	-0.01
	8.紙漿、紙、紙製品及印刷品	16.58	103.68	0.24	0.00	-3.74	-0.06	104.62	-1.80	-0.03
	9.石油及煤製品	41.03	113.13	6.26	0.25	-3.30	-0.17	110.42	-10.02	-0.54
	10.化學材料及其製品與藥品	123.31	102.10	2.89	0.32	-4.62	-0.57	102.74	-7.89	-1.04
	11.橡膠及塑膠製品	20.62	102.98	0.54	0.01	1.19	0.02	102.36	0.60	0.01
	12.非金屬礦物製品	19.88	110.43	0.23	0.00	2.48	0.05	109.85	4.66	0.09
	13.基本金屬	80.89	101.52	0.51	0.04	-4.32	-0.36	103.15	-7.94	-0.72
	14.金屬製品	28.10	104.63	0.35	0.01	-2.62	-0.07	105.28	-2.36	-0.07
	15.電子零組件	221.15	107.91	1.53	0.33	-0.15	-0.04	106.02	-0.50	-0.17
	16.電腦、電子產品及光學製品	61.11	106.73	1.08	0.07	1.43	0.07	105.96	2.93	0.13
	17.電力設備及配備	33.59	110.77	0.97	0.03	5.39	0.16	109.61	3.25	0.10
	18.機械設備	79.41	104.06	0.48	0.04	3.95	0.27	103.05	3.26	0.22
	19.運輸工具及零件	39.61	105.90	0.42	0.02	2.98	0.11	104.77	2.78	0.10
	20.家具及裝設品	2.40	110.57	0.45	0.00	2.09	0.01	109.79	4.11	0.01
	21.雜項工業製品	5.50	107.52	0.61	0.00	3.17	0.02	106.49	3.49	0.02
類	<b>四.水電燃氣</b>	<b>46.19</b>	<b>134.88</b>	<b>-0.80</b>	<b>-0.05</b>	<b>2.27</b>	<b>0.13</b>	<b>133.79</b>	<b>16.85</b>	<b>0.81</b>
	1.水	1.89	101.44	0.00	0.00	0.47	0.00	101.81	0.83	0.00
	2.電	34.41	135.72	-0.21	-0.01	8.08	0.30	129.43	18.83	0.66
	3.燃氣	9.89	160.95	-2.51	-0.04	-7.22	-0.17	176.88	20.31	0.14
加 工 分 階 段	一.原材料	96.11	131.35	5.54	0.62	-13.45	-2.01	129.08	-10.11	-1.38
	二.中間產品	651.13	107.99	1.50	0.96	-1.54	-0.94	107.40	-2.39	-1.48
	三.最終產品	252.76	108.20	1.65	0.41	3.19	0.76	106.54	2.95	0.70

附註：①以110年結構為權數。

說明：由於受查者延誤或更正報價，本表所載資料於公布後3個月內均可能修正。

表9 行政院穩定物價小組關注之重要民生物資CPI年增率

單位：%

項目群名稱	權數①	110年	111年						112年								
			全年	8月	9月	10月	11月	12月	1-8月	1月	2月	3月	4月	5月	6月	7月	8月
米	0.37	<b>1.20</b>	<b>0.36</b>	-0.61	-0.43	2.29	6.53	7.48	<b>3.18</b>	4.80	5.14	2.67	-0.56	3.04	1.34	4.88	<b>4.43</b>
麵粉、調製麵粉	0.02	<b>2.22</b>	<b>6.77</b>	6.81	6.61	7.34	8.25	7.37	<b>3.22</b>	5.00	4.40	3.69	4.65	3.59	2.90	2.09	<b>-0.35</b>
豬肉	0.98	<b>4.70</b>	<b>6.40</b>	5.05	4.96	6.21	6.75	7.33	<b>8.89</b>	7.60	6.50	7.32	12.51	9.85	9.78	8.48	<b>8.98</b>
雞肉	0.96	<b>2.99</b>	<b>4.08</b>	5.51	5.99	5.59	5.60	4.35	<b>5.30</b>	4.16	4.14	5.99	7.94	5.62	4.58	4.67	<b>5.29</b>
雞蛋	0.26	<b>7.32</b>	<b>30.46</b>	38.87	35.86	40.00	27.81	21.99	<b>13.20</b>	16.56	11.00	26.52	31.47	12.14	7.17	1.85	<b>0.28</b>
醬油	0.07	<b>1.08</b>	<b>1.19</b>	1.01	1.01	0.31	1.92	-1.28	<b>0.44</b>	1.86	1.19	1.39	-1.45	0.18	-1.60	0.61	<b>1.43</b>
糖	0.03	<b>-0.90</b>	<b>2.69</b>	5.09	4.75	4.30	4.40	4.82	<b>4.33</b>	4.52	4.39	4.88	5.30	5.55	4.72	3.11	<b>2.24</b>
沙拉油、調理油	0.06	<b>5.30</b>	<b>11.83</b>	14.89	16.05	15.45	15.39	14.33	<b>9.96</b>	14.09	17.28	15.80	14.13	9.95	3.90	6.34	<b>0.27</b>
鮮奶	0.49	<b>-0.54</b>	<b>3.39</b>	4.00	5.63	5.28	5.06	6.18	<b>3.72</b>	5.87	4.57	4.33	4.50	3.72	2.95	3.06	<b>1.00</b>
奶粉	0.26	<b>0.55</b>	<b>2.06</b>	1.38	2.02	2.47	3.02	3.46	<b>3.13</b>	3.10	3.08	4.41	2.80	2.85	2.59	2.90	<b>3.39</b>
速食麵	0.09	<b>1.55</b>	<b>1.21</b>	0.26	0.56	1.41	0.47	1.29	<b>0.78</b>	0.31	0.39	0.37	0.88	0.97	1.00	1.58	<b>0.76</b>
麵包	0.54	<b>2.04</b>	<b>7.11</b>	7.23	7.25	8.76	8.51	8.34	<b>6.01</b>	7.17	5.92	4.88	4.38	6.52	6.40	6.72	<b>6.13</b>
衣服清潔劑	0.34	<b>3.64</b>	<b>0.84</b>	1.54	2.58	3.22	1.73	2.15	<b>2.64</b>	5.00	5.14	3.75	5.37	1.91	-0.48	1.83	<b>-0.99</b>
衛生紙、面紙及紙巾	0.41	<b>1.11</b>	<b>4.32</b>	5.69	5.89	7.10	4.83	5.48	<b>4.63</b>	7.08	5.85	4.16	4.11	4.87	4.56	3.43	<b>3.11</b>
沐浴用品	0.27	<b>0.69</b>	<b>1.19</b>	3.71	0.69	4.70	3.58	2.31	<b>3.00</b>	3.26	5.99	2.14	5.12	3.76	-0.17	2.14	<b>1.95</b>
牙膏、牙粉	0.15	<b>3.82</b>	<b>2.62</b>	1.75	-0.86	1.61	2.66	3.57	<b>4.27</b>	4.60	8.67	-0.93	4.01	2.98	0.32	11.12	<b>3.99</b>
洗髮精、潤絲精	0.38	<b>0.81</b>	<b>1.34</b>	-2.25	4.69	6.06	5.86	0.63	<b>2.36</b>	1.35	3.51	4.26	-0.80	4.88	1.30	1.12	<b>3.27</b>
<b>上述17項平均</b>	<b>5.67</b>	<b>2.44</b>	<b>5.02</b>	<b>5.35</b>	<b>5.84</b>	<b>6.91</b>	<b>6.54</b>	<b>6.01</b>	<b>5.51</b>	<b>5.90</b>	<b>5.56</b>	<b>6.12</b>	<b>7.35</b>	<b>5.87</b>	<b>4.47</b>	<b>4.66</b>	<b>4.20</b>

附註：①以108-110年3年平均結構為權數。

說明：由於受查者延誤或更正報價，本表所載資料於公布後3個月內均可能修正。

表 10 CPI 變動對支出之影響－釋例說明  
(112 年 8 月)

類別及重要支出項目	111 年 8 月平均每戶 各類消費分配金額 (以消費 8 萬元為例)(元)	112 年 8 月較上年同月	
		CPI 漲跌 幅度(%)	支出增減 金額(元)
<b>消費支出</b>	<b>80,000</b>	<b>2.52</b>	<b>2,016</b>
<b>食物類</b>	<b>21,019</b>	<b>3.46</b>	<b>727</b>
外食費	8,120	4.26	346
蔬菜	1,310	13.33	175
肉類	2,061	5.79	119
調理食品	730	4.65	34
水產品	1,002	3.18	32
麵包	452	6.13	28
乳類	782	1.75	14
蛋類	319	2.45	8
水果	1,751	-8.28	-145
<b>衣著類</b>	<b>4,164</b>	<b>1.06</b>	<b>44</b>
<b>居住類</b>	<b>19,336</b>	<b>1.77</b>	<b>342</b>
家庭用品	3,435	0.31	11
<b>交通及通訊類</b>	<b>11,560</b>	<b>1.68</b>	<b>194</b>
油料費	2,397	4.32	104
交通工具零件及維修費	1,492	4.72	70
交通工具	3,291	0.50	16
<b>醫藥保健類</b>	<b>3,740</b>	<b>2.34</b>	<b>88</b>
<b>教養娛樂類</b>	<b>9,998</b>	<b>3.62</b>	<b>362</b>
娛樂服務	3,328	9.11	303
<b>雜項類</b>	<b>10,183</b>	<b>2.53</b>	<b>258</b>
個人隨身用品	1,838	5.34	98
<b>每月至少購買 1 次</b>	<b>18,868</b>	<b>3.49</b>	<b>658</b>
<b>每季(不含每月)至少購買 1 次</b>	<b>12,480</b>	<b>2.65</b>	<b>331</b>
<b>每季購買不到 1 次</b>	<b>37,715</b>	<b>2.07</b>	<b>781</b>

說明：1.由於表列各大類支出金額係依 108-110 年 3 年平均結構為權數及本期指數推算，故 7 大類支出加總容或不等於總消費支出。

2.表列支出項目將配合當期漲跌幅較顯著者調整。

一、CPI 總指數為所有家庭購買消費性商品及服務價格變動的平均情況；由於每個家庭購買的內容及頻度不同，且可能差異懸殊，總指數變動與個人對物價漲跌的感受，常有落差，此種現象，各國皆然。依國外(日本、歐盟、加拿大及英國等)研究結果顯示，一般民眾對購買頻度較高商品之價格漲跌感受較為深刻，例如食物類價格短期波動，多數家庭時有感受，至於久久才購買 1 次的 3C 產品，其價格變化容易忽視。

二、在 CPI 分類指數中，購買頻度為「每月」至少購買 1 次者，8 月年增率受蔬菜、肉類、油料費及外食費分別上漲 13.33%、5.79%、4.32%及 4.26%影響，漲 3.49%。購買頻度較高之個別商品，民眾多有感受，然各項目漲跌互抵後，綜合指數必然較個別商品漲跌緩和。

三、本表以平均每月消費支出約 8 萬元規模之家庭為例，列舉數項重要民生用品，說明價格漲跌對支出之影響。就 8 月 CPI 年增 2.52%而言，表示在購買相同品質與數量的商品及服務情況下，每戶家庭平均支出會較上年同月增 2,016 元。其中：

(一)支出增加項目：

- 1.食物類中，以外食費支出增 346 元較多，蔬菜及肉類亦增 175 及 119 元。
- 2.食物類外，以娛樂服務支出增 303 元較多，油料費亦增 104 元。

(二)支出減少項目：以水果支出減 145 元較多。



表11 主要國家(地區)CPI及食物類指數年增率

單位：%

	中華民國		美國		歐元區		日本		中國大陸		南韓		新加坡		香港	
		食物類		食物類		食物類		食物類		食物類		食物類		食物類		食物類
<b>2015年</b>	<b>-0.31</b>	<b>3.12</b>	<b>0.1</b>	<b>1.9</b>	<b>0.2</b>	<b>0.7</b>	<b>0.8</b>	<b>3.1</b>	<b>1.4</b>	<b>2.3</b>	<b>0.7</b>	<b>1.6</b>	<b>-0.5</b>	<b>1.9</b>	<b>3.0</b>	<b>4.0</b>
<b>2016年</b>	<b>1.40</b>	<b>5.23</b>	<b>1.3</b>	<b>0.3</b>	<b>0.2</b>	<b>0.7</b>	<b>-0.1</b>	<b>1.7</b>	<b>2.0</b>	<b>3.8</b>	<b>1.0</b>	<b>2.3</b>	<b>-0.5</b>	<b>2.1</b>	<b>2.4</b>	<b>3.4</b>
<b>2017年</b>	<b>0.62</b>	<b>-0.37</b>	<b>2.1</b>	<b>0.9</b>	<b>1.5</b>	<b>1.7</b>	<b>0.5</b>	<b>0.7</b>	<b>1.6</b>	<b>-0.4</b>	<b>1.9</b>	<b>3.4</b>	<b>0.6</b>	<b>1.4</b>	<b>1.5</b>	<b>2.2</b>
<b>2018年</b>	<b>1.36</b>	<b>1.00</b>	<b>2.4</b>	<b>1.4</b>	<b>1.8</b>	<b>1.7</b>	<b>1.0</b>	<b>1.4</b>	<b>2.1</b>	<b>1.9</b>	<b>1.5</b>	<b>2.8</b>	<b>0.4</b>	<b>1.4</b>	<b>2.4</b>	<b>3.4</b>
<b>2019年</b>	<b>0.55</b>	<b>1.90</b>	<b>1.8</b>	<b>1.9</b>	<b>1.2</b>	<b>1.4</b>	<b>0.5</b>	<b>0.4</b>	<b>2.9</b>	<b>7.0</b>	<b>0.4</b>	<b>0.0</b>	<b>0.6</b>	<b>1.5</b>	<b>2.9</b>	<b>4.9</b>
<b>2020年</b>	<b>-0.23</b>	<b>0.67</b>	<b>1.2</b>	<b>3.4</b>	<b>0.3</b>	<b>2.0</b>	<b>0.0</b>	<b>1.4</b>	<b>2.5</b>	<b>8.3</b>	<b>0.5</b>	<b>4.4</b>	<b>-0.2</b>	<b>1.9</b>	<b>0.3</b>	<b>3.3</b>
<b>2021年</b>	<b>1.97</b>	<b>2.45</b>	<b>4.7</b>	<b>3.9</b>	<b>2.6</b>	<b>1.3</b>	<b>-0.2</b>	<b>0.0</b>	<b>0.9</b>	<b>-0.3</b>	<b>2.5</b>	<b>5.9</b>	<b>2.3</b>	<b>1.4</b>	<b>1.6</b>	<b>1.7</b>
<b>2022年</b>	<b>2.95</b>	<b>5.66</b>	<b>8.0</b>	<b>9.9</b>	<b>8.4</b>	<b>10.5</b>	<b>2.5</b>	<b>4.5</b>	<b>2.0</b>	<b>2.4</b>	<b>5.1</b>	<b>5.9</b>	<b>6.1</b>	<b>5.3</b>	<b>1.9</b>	<b>3.8</b>
8月	2.68	4.85	8.3	11.4	9.1	12.4	3.0	4.7	2.5	4.5	5.7	8.0	7.5	6.4	1.9	3.8
9月	2.76	5.29	8.2	11.2	9.9	13.8	3.0	4.2	2.8	6.3	5.6	7.8	7.5	6.9	4.4	3.8
10月	2.74	5.17	7.7	10.9	10.6	15.5	3.7	6.2	2.1	5.2	5.7	7.5	6.7	7.1	1.8	3.4
11月	2.35	4.10	7.1	10.6	10.1	16.0	3.8	6.9	1.6	3.0	5.0	4.8	6.7	7.3	1.8	3.5
12月	2.71	4.93	6.5	10.4	9.2	16.0	4.0	7.0	1.8	3.7	5.0	5.2	6.5	7.5	2.0	3.8
<b>2023年</b>	<b>2.29</b>	<b>3.45</b>	<b>4.6</b>	<b>7.5</b>	<b>6.6</b>	<b>14.8</b>	<b>3.5</b>	<b>8.1</b>	<b>0.5</b>	<b>1.8</b>	<b>3.7</b>	<b>4.9</b>	<b>5.4</b>	<b>7.0</b>	<b>2.0</b>	<b>2.7</b>
1月	3.05	5.29	6.4	10.1	8.6	16.3	4.3	7.3	2.1	4.7	5.2	5.8	6.6	8.1	2.4	5.0
2月	2.42	4.31	6.0	9.5	8.5	17.3	3.3	7.5	1.0	2.1	4.8	5.8	6.3	8.1	1.7	2.4
3月	2.35	4.88	5.0	8.5	6.9	17.5	3.2	7.8	0.7	2.1	4.2	6.4	5.5	7.7	1.7	1.6
4月	2.35	4.20	4.9	7.7	7.0	15.0	3.5	8.4	0.1	0.8	3.7	5.0	5.7	7.1	2.1	2.6
5月	2.02	2.97	4.0	6.7	6.1	13.7	3.2	8.6	0.2	1.2	3.3	3.9	5.1	6.8	2.0	2.6
6月	1.75	1.39	3.0	5.7	5.5	12.6	3.3	8.4	0.0	2.0	2.7	4.2	4.5	5.9	1.9	2.4
7月	1.88	1.28	3.2	4.9	5.3	11.6	3.3	8.8	-0.3	-0.5	2.3	3.4	4.1	5.3	1.8	2.1
8月	2.52	3.46	...	...	5.3	...	...	...	...	...	3.4	4.9	...	...	...	...

資料來源：我國為行政院主計總處；歐元區為歐盟統計局；其餘國家為各國官網資料。

說明：1....表資料尚未產生。

2.歐元區、南韓之食物類未含外食費，其餘國家之食物類含外食費。

表12 主要國際商品行情

	芝加哥穀物價格						紐約商品價格				吉隆坡		原油			
	玉米	年增率 (%)	黃豆	年增率 (%)	小麥	年增率 (%)	稻米	年增率 (%)	糖	年增率 (%)	棉花	年增率 (%)	橡膠	年增率 (%)	OPEC現貨	年增率 (%)
	(美元/英斗)			(美元/英擔)			(美分/磅)				(美元/KG)		(美元/桶)			
<b>2015年</b>	<b>3.77</b>	<b>-9.3</b>	<b>9.45</b>	<b>-24.0</b>	<b>5.08</b>	<b>-13.7</b>	<b>11.06</b>	<b>-20.6</b>	<b>13.12</b>	<b>-19.7</b>	<b>63.30</b>	<b>-17.0</b>	<b>1.81</b>	<b>-20.1</b>	<b>49.49</b>	<b>-48.6</b>
<b>2016年</b>	<b>3.58</b>	<b>-4.9</b>	<b>9.88</b>	<b>4.6</b>	<b>4.36</b>	<b>-14.1</b>	<b>10.34</b>	<b>-6.5</b>	<b>18.20</b>	<b>38.7</b>	<b>65.69</b>	<b>3.8</b>	<b>1.76</b>	<b>-2.4</b>	<b>40.76</b>	<b>-17.6</b>
<b>2017年</b>	<b>3.59</b>	<b>0.3</b>	<b>9.76</b>	<b>-1.3</b>	<b>4.36</b>	<b>0.0</b>	<b>11.06</b>	<b>7.0</b>	<b>15.78</b>	<b>-13.3</b>	<b>73.48</b>	<b>11.8</b>	<b>2.18</b>	<b>23.5</b>	<b>52.43</b>	<b>28.6</b>
<b>2018年</b>	<b>3.68</b>	<b>2.5</b>	<b>9.32</b>	<b>-4.5</b>	<b>4.96</b>	<b>13.8</b>	<b>11.54</b>	<b>4.3</b>	<b>12.25</b>	<b>-22.4</b>	<b>82.14</b>	<b>11.8</b>	<b>1.80</b>	<b>-17.3</b>	<b>69.78</b>	<b>33.1</b>
<b>2019年</b>	<b>3.84</b>	<b>4.1</b>	<b>8.90</b>	<b>-4.5</b>	<b>4.94</b>	<b>-0.4</b>	<b>11.33</b>	<b>-1.9</b>	<b>12.34</b>	<b>0.8</b>	<b>67.23</b>	<b>-18.1</b>	<b>2.02</b>	<b>12.2</b>	<b>64.04</b>	<b>-8.2</b>
<b>2020年</b>	<b>3.63</b>	<b>-5.3</b>	<b>9.53</b>	<b>7.2</b>	<b>5.50</b>	<b>11.3</b>	<b>13.61</b>	<b>20.1</b>	<b>12.86</b>	<b>4.2</b>	<b>64.14</b>	<b>-4.6</b>	<b>2.04</b>	<b>0.8</b>	<b>41.47</b>	<b>-35.2</b>
<b>2021年</b>	<b>5.81</b>	<b>59.9</b>	<b>13.74</b>	<b>44.1</b>	<b>7.02</b>	<b>27.7</b>	<b>13.35</b>	<b>-1.9</b>	<b>17.87</b>	<b>38.9</b>	<b>93.53</b>	<b>45.8</b>	<b>2.36</b>	<b>15.9</b>	<b>69.89</b>	<b>68.5</b>
8月	5.52	69.7	13.69	51.4	7.26	41.2	13.35	11.7	19.38	51.2	93.64	47.3	2.14	10.2	70.33	55.6
9月	5.19	43.2	12.78	28.0	7.04	28.3	13.54	9.2	19.26	54.5	95.75	49.1	2.07	2.0	73.88	77.9
10月	5.37	34.6	12.30	16.6	7.46	23.0	13.60	9.3	19.62	37.3	109.07	58.3	2.17	-10.5	82.11	104.9
11月	5.71	37.4	12.38	8.4	8.06	34.7	13.91	12.0	19.75	32.3	117.88	68.5	2.29	-11.9	80.37	88.6
12月	5.92	35.9	12.90	6.8	7.88	31.3	13.99	13.2	19.17	30.7	109.26	46.9	2.22	-10.6	74.38	51.3
<b>2022年</b>	<b>6.93</b>	<b>19.3</b>	<b>15.49</b>	<b>12.7</b>	<b>9.02</b>	<b>28.5</b>	<b>16.51</b>	<b>23.7</b>	<b>18.82</b>	<b>5.3</b>	<b>112.56</b>	<b>20.3</b>	<b>2.24</b>	<b>-5.1</b>	<b>100.08</b>	<b>43.2</b>
1月	6.09	18.1	14.01	2.1	7.72	17.8	14.61	13.0	18.46	16.0	119.32	47.6	2.37	0.5	85.24	56.7
2月	6.50	18.2	15.89	15.0	8.06	23.6	15.13	17.1	18.19	7.4	124.30	43.7	2.71	7.1	93.95	53.9
3月	7.47	35.3	16.80	18.7	11.25	76.9	15.86	21.3	19.11	20.9	126.28	48.9	2.81	-1.7	113.48	75.8
4月	7.86	27.6	16.82	14.7	10.66	59.6	16.17	23.2	19.70	21.5	140.41	67.8	2.70	3.4	105.64	67.0
5月	7.88	13.4	16.73	6.5	11.41	60.9	17.01	25.7	19.27	12.0	146.02	72.0	2.64	-1.1	113.87	70.2
6月	7.58	12.8	16.90	15.6	10.11	51.6	16.51	27.1	18.80	9.2	132.15	54.9	2.47	5.1	117.72	63.8
7月	6.59	9.8	15.44	8.4	8.07	21.2	16.60	26.3	18.35	3.6	99.36	11.8	2.08	2.0	108.55	47.6
8月	6.32	14.5	15.64	14.2	7.84	8.0	17.09	28.0	18.06	-6.8	112.47	20.1	2.00	-6.5	101.90	44.9
9月	6.82	31.4	14.61	14.3	8.56	21.6	17.39	28.4	18.15	-5.8	100.70	5.2	1.82	-12.1	95.32	29.0
10月	6.86	27.7	13.81	12.3	8.70	16.6	16.57	21.8	18.30	-6.7	82.69	-24.2	1.73	-20.3	93.62	14.0
11月	6.68	17.0	14.42	16.5	8.12	0.7	17.68	27.1	19.40	-1.8	84.40	-28.4	1.77	-22.7	89.73	11.6
12月	6.51	10.0	14.74	14.3	7.48	-5.1	17.30	23.7	20.02	4.4	83.46	-23.6	1.85	-16.7	79.68	7.1
<b>2023年</b>																
1月	6.70	10.0	15.10	7.8	7.45	-3.5	17.91	22.6	19.95	8.1	84.76	-29.0	2.02	-14.8	81.62	-4.2
2月	6.71	3.2	15.28	-3.8	7.52	-6.7	17.50	15.7	21.30	17.1	84.08	-32.4	2.13	-21.4	81.88	-12.8
3月	6.37	-14.7	14.89	-11.4	6.87	-38.9	17.08	7.7	20.96	9.7	80.86	-36.0	2.05	-27.0	78.45	-30.9
4月	6.55	-16.7	14.88	-11.5	6.67	-37.4	17.04	5.4	24.60	24.9	81.08	-42.3	1.94	-28.1	84.13	-20.4
5月	6.07	-23.0	13.84	-17.3	6.20	-45.7	17.50	2.9	25.75	33.6	82.31	-43.6	1.88	-28.8	75.82	-33.4
6月	6.15	-18.9	14.31	-15.3	6.60	-34.7	17.97	8.8	24.68	31.3	82.01	-37.9	1.87	-24.3	75.19	-36.1
7月	5.44	-17.5	15.07	-2.4	6.79	-15.9	16.94	2.0	24.04	31.0	84.30	-15.2	1.85	-11.1	81.06	-25.3
8月	4.76	-24.7	13.88	-11.3	6.13	-21.8	15.89	-7.0	24.19	33.9	86.32	-23.3	1.78	-11.0	87.33	-14.3

資料來源：芝加哥商業交易所(CME Group)、馬來西亞橡膠局(LGM)、石油輸出國家組織(OPEC)。

說明：年、月資料為日資料之平均數。

表13 國際金屬商品行情

	黃金	年增率 (%)	銀	年增率 (%)	白金	年增率 (%)	鋁	年增率 (%)	銅	年增率 (%)	鎳	年增率 (%)	鉛	年增率 (%)	錫	年增率 (%)	鋅	年增率 (%)
	(美元/每盎司)						(美元/每噸)											
2015年	1,159.3	-8.4	15.68	-17.8	1,052	-24.0	1,661.9	-11.1	5,501.2	-19.9	11,827	-30.1	1,784.5	-14.9	16,051	-26.6	1,926.3	-11.0
2016年	1,249.5	7.8	17.13	9.2	989	-6.0	1,605.5	-3.4	4,870.4	-11.5	9,612	-18.7	1,869.1	4.7	17,959	11.9	2,096.5	8.8
2017年	1,257.3	0.6	17.05	-0.5	948	-4.1	1,968.3	22.6	6,173.2	26.8	10,414	8.3	2,314.7	23.8	20,068	11.7	2,892.9	38.0
2018年	1,268.7	0.9	15.71	-7.8	880	-7.2	2,108.2	7.1	6,527.5	5.7	13,118	26.0	2,238.9	-3.3	20,131	0.3	2,919.4	0.9
2019年	1,392.3	9.7	16.20	3.2	863	-2.0	1,794.1	-14.9	6,004.1	-8.0	13,942	6.3	1,999.0	-10.7	18,638	-7.4	2,548.7	-12.7
2020年	1,772.9	27.3	20.59	27.0	882	2.3	1,706.2	-4.9	6,188.3	3.1	13,808	-1.0	1,826.1	-8.6	17,153	-8.0	2,269.1	-11.0
2021年	1,798.8	1.5	25.17	22.3	1,090	23.5	2,477.0	45.2	9,319.8	50.6	18,474	33.8	2,201.7	20.6	32,468	89.3	3,005.0	32.4
8月	1,783.1	-9.4	23.94	-11.0	1,008	7.2	2,603.0	49.8	9,370.1	44.2	19,141	31.7	2,414.5	24.7	35,024	98.4	2,988.0	24.0
9月	1,778.9	-7.5	23.39	-9.6	975	7.5	2,834.6	62.6	9,324.7	39.1	19,377	30.4	2,248.3	20.0	34,887	94.3	3,036.0	24.3
10月	1,776.9	-6.5	23.30	-3.9	1,017	16.1	2,934.4	62.5	9,829.2	46.4	19,362	27.1	2,344.8	32.0	37,723	107.5	3,359.9	37.7
11月	1,820.2	-2.3	24.20	0.6	1,036	13.4	2,636.5	36.2	9,728.9	37.6	19,933	26.1	2,330.0	21.6	39,159	111.4	3,311.3	23.9
12月	1,786.7	-3.7	22.43	-9.9	940	-8.3	2,695.5	33.8	9,551.2	22.9	20,016	19.0	2,301.7	13.9	39,423	99.8	3,399.2	22.3
2022年	1,800.1	0.1	21.72	-13.7	961	-11.9	2,701.0	9.0	8,804.9	-5.5	26,163	41.6	2,147.5	-2.5	31,171	-4.0	3,474.8	15.6
1月	1,816.8	-2.7	23.13	-10.7	996	-8.7	3,006.0	50.0	9,782.3	22.7	22,355	25.1	2,331.9	15.7	41,792	90.7	3,599.1	33.0
2月	1,856.3	2.7	23.47	-14.2	1,049	-13.0	3,245.8	56.2	9,943.2	17.4	24,016	29.2	2,296.9	10.4	43,983	67.1	3,620.0	31.9
3月	1,947.8	13.4	25.24	-1.4	1,043	-11.7	3,498.4	59.7	10,230.9	13.8	37,652	129.5	2,344.8	20.4	43,950	62.4	3,962.2	41.9
4月	1,933.9	9.8	24.54	-4.3	962	-20.4	3,244.4	39.9	10,161.4	9.0	33,133	100.5	2,380.4	18.3	42,991	51.8	4,360.4	54.1
5月	1,848.3	-0.3	21.90	-20.2	960	-21.0	2,830.3	16.3	9,377.2	-7.7	28,063	59.7	2,142.5	-1.8	35,769	10.9	3,751.5	26.5
6月	1,833.8	0.0	21.49	-20.3	951	-15.4	2,563.4	4.8	9,024.5	-6.3	25,659	42.7	2,066.4	-5.7	31,559	-2.9	3,629.7	23.0
7月	1,736.4	-3.9	19.08	-25.9	870	-20.0	2,408.4	-3.6	7,544.8	-20.2	21,482	14.2	1,985.2	-15.1	25,396	-25.4	3,105.4	5.4
8月	1,765.7	-1.0	19.75	-17.5	910	-9.7	2,430.8	-6.6	7,981.8	-14.8	22,057	15.2	2,072.7	-14.2	24,647	-29.6	3,587.6	20.1
9月	1,683.0	-5.4	18.84	-19.5	878	-9.9	2,224.8	-21.5	7,746.0	-16.9	22,774	17.5	1,870.1	-16.8	21,124	-39.5	3,125.0	2.9
10月	1,664.5	-6.3	19.36	-16.9	915	-10.1	2,255.5	-23.1	7,651.1	-22.2	22,033	13.8	1,999.9	-14.7	19,391	-48.6	2,967.2	-11.7
11月	1,726.5	-5.2	21.00	-13.2	989	-4.5	2,350.7	-10.8	8,049.9	-17.3	25,563	28.2	2,100.0	-9.9	21,250	-45.7	2,938.9	-11.2
12月	1,796.7	0.6	23.22	3.5	1,009	7.3	2,401.7	-10.9	8,375.4	-12.3	28,947	44.6	2,216.5	-3.7	24,172	-38.7	3,129.5	-7.9
2023年																		
1月	1,898.6	4.5	23.75	2.7	1,054	5.8	2,501.8	-16.8	9,038.0	-7.6	28,195	26.1	2,201.3	-5.6	28,154	-32.6	3,309.8	-8.0
2月	1,854.5	-0.1	22.01	-6.2	959	-8.6	2,416.2	-25.6	8,936.6	-10.1	26,728	11.3	2,093.1	-8.9	26,863	-38.9	3,133.8	-13.4
3月	1,912.7	-1.8	21.92	-13.2	971	-7.0	2,296.4	-34.4	8,856.3	-13.4	23,289	-38.1	2,115.2	-9.8	24,000	-45.4	2,967.5	-25.1
4月	2,000.4	3.4	25.00	1.9	1,054	9.5	2,343.2	-27.8	8,809.4	-13.3	23,895	-27.9	2,149.4	-9.7	25,794	-40.0	2,767.6	-36.5
5月	1,990.2	7.7	24.15	10.3	1,061	10.6	2,268.6	-19.8	8,217.5	-12.4	21,970	-21.7	2,083.6	-2.7	25,534	-28.6	2,475.7	-34.0
6月	1,942.9	5.9	23.41	8.9	971	2.1	2,184.8	-14.8	8,396.5	-7.0	21,233	-17.2	2,122.9	2.7	27,217	-13.8	2,375.5	-34.6
7月	1,948.9	12.2	24.04	26.0	948	9.0	2,159.7	-10.3	8,476.7	12.4	21,091	-1.8	2,109.1	6.2	28,743	13.2	2,404.7	-22.6
8月	1,920.0	8.7	23.44	18.7	924	1.5	2,136.6	-12.1	8,349.1	4.6	20,439	-7.3	2,153.8	3.9	26,075	5.8	2,406.7	-32.9

資料來源：倫敦金銀市場協會(LBMA)、倫敦鉑鈾市場協會(LPPM)、倫敦金屬交易所(LME)。

說明：年、月資料為日資料之平均數。

表14 消費者物價指數查價項目漲跌分析  
(112年8月)

一、110年基期消費者物價指數共調查368個查價項目群，如以民國110年為100，112年8月總指數為105.84，表示112年8月368個查價項目群漲跌加權平均後，較110年上漲5.84%。

二、若扣除棗子、柑橘、柳丁及荔枝4項本月非屬產季水果，364項漲跌分布情形如下：

		上漲				持平	下跌					
		0%~3%	3%~5%	5%~10%	超過10%		0%~3%	3%~5%	5%~10%	超過10%		
與上月比較	項數	159	105	13	11	30	55	150	140	5	3	2
	權數	53.4	48.1	0.9	3.0	1.4	18.0	28.6	26.4	1.4	0.6	0.2
與上年同月比較	項數①	281	129	70	43	39	11	70	45	11	9	5
	權數	84.7	47.7	20.8	12.2	4.0	3.0	12.2	6.9	2.8	2.0	0.5

附註：①2項新增查價項目(南瓜及鯖魚)無年增率

三、8月CPI查價項目較上月變動率(%；110年=100)：

查價項目	權數	指數	變動率	查價項目	權數	指數	變動率
△ 78 苦瓜	0.03	132.10	83.37	△ 248 98無鉛汽油	0.28	112.09	5.15
△ 81 番茄	0.04	136.58	49.15	◎ 51 洋蔥	0.03	124.95	4.70
◎ 61 甘藍菜(高麗菜)	0.14	146.55	46.52	184 嬰兒衣著	0.03	113.91	4.14
◎ 100 香蕉	0.11	118.48	45.43	141 咖啡包(粉、豆)	0.15	108.64	4.00
△ 77 絲瓜	0.04	123.71	37.75	◎ 48 胡蘿蔔	0.02	110.05	3.93
△ 84 敏豆	0.02	137.06	35.78	◎ 105 木瓜	0.06	96.66	3.82
△ 75 大黃瓜	0.02	129.79	35.06	◎ 87 菇類	0.12	102.09	3.55
◎ 86 玉米	0.04	125.35	34.65	△ 55 竹筍	0.11	103.33	3.53
◎ 52 蔥	0.04	104.07	34.53	56 芋	0.02	89.84	3.51
△ 80 茄子	0.02	114.55	32.52	22 嘉臘魚、赤鯨	0.02	112.30	3.42
△ 97 小番茄	0.02	113.72	28.76	330 藝文休閒活動及運動競賽入場費	0.07	101.62	3.39
◎ 76 小黃瓜	0.04	140.10	28.43	△ 112 西瓜	0.11	119.11	3.33
◎ 110 芒果	0.12	107.20	26.21	116 桃子	0.12	112.35	3.33
△ 63 包心白菜	0.02	138.10	24.18	△ 83 豌豆	0.01	105.32	3.30
△ 82 甜椒(含青椒)	0.03	127.90	23.79	◎ 118 其他水果(榴槤、百香果、椰子、柚子、酪梨等)	0.29	109.16	2.92
◎ 62 小白菜	0.03	142.77	23.29	△ 350 洗髮精、潤絲精	0.38	103.05	2.64
◎ 67 菠菜	0.01	175.02	22.03	△ 50 馬鈴薯	0.02	117.69	2.38
◎ 71 甘薯葉	0.04	118.52	21.35	25 土魷、馬加魚	0.04	110.71	2.25
◎ 64 青江白菜	0.03	140.01	21.09	23 鯧魚	0.07	109.30	2.10
△ 70 莧菜	0.02	124.86	20.21	249 柴油及車用電能	0.04	127.60	1.85
△ 98 火龍果	0.09	93.34	20.07	279 中藥材	0.24	115.71	1.69
◎ 65 空心菜	0.05	122.86	19.61	△ 29 秋刀魚	0.02	117.38	1.66
324 鮮花	0.11	128.96	16.43	◎ 30 鮭魚	0.11	138.59	1.62
◎ 88 其他蔬菜(菜豆、辣椒、冬瓜、扁蒲等)	0.15	112.38	16.08	△ 54 蒜頭	0.04	86.24	1.60
△ 66 芹菜	0.02	145.47	15.41	△ 167 巧克力	0.04	108.93	1.53
◎ 68 萵苣菜	0.03	130.06	15.08	318 樂器	0.14	105.44	1.52
◎ 79 南瓜	0.02	102.34	14.40	△ 41 其他魚類(紅目鰱、草魚、旗魚等)	0.06	117.15	1.50
◎ 73 其他葉菜(芥菜、茼蒿、油菜等)	0.04	124.37	12.15	△ 33 鱸魚	0.05	113.49	1.49
△ 69 芥藍菜	0.01	121.77	11.52	228 燈具、燈飾	0.03	103.06	1.49
△ 72 韭菜(花)	0.02	112.98	10.03	△ 340 香菸	1.95	102.77	1.30
△ 53 青蒜	0.01	105.49	9.44	△ 57 薑	0.03	98.35	1.29
◎ 101 鳳梨	0.08	108.93	9.14	235 其他家庭管理費用(洗水塔、家電維修費、開(配)鎖費等)	0.06	112.37	1.20
△ 74 白花椰菜	0.01	152.21	8.75	214 冷暖氣設備	0.28	98.23	1.18
◎ 47 蘿蔔	0.02	114.28	7.35	△ 60 其他莖菜(大心菜、球莖甘藍、芽菜類等)	0.01	112.57	1.14
△ 58 茭白筍	0.03	107.94	7.00	226 茶具	0.06	105.58	0.99
◎ 49 其他根菜(甘薯、山藥等)	0.07	120.88	5.98	◎ 11 豬肉	0.98	117.84	0.97
△ 246 92無鉛汽油	0.39	113.26	5.76	280 中式成藥及方劑	0.12	108.60	0.97
◎ 247 95無鉛汽油	1.95	112.69	5.50	346 紙尿布(褲)	0.16	102.60	0.95
59 蘆筍	0.02	112.95	5.37	356 嬰幼兒照顧服務	0.35	97.12	0.95
△ 111 葡萄	0.11	103.37	5.20	△ 345 衛生紙、面紙及紙巾	0.41	109.61	0.92

三、8月CPI查價項目較上月變動率(%；110年=100；續1)：

查價項目	權數	指數	變動率	查價項目	權數	指數	變動率
360 其他美容服務費(做臉、塑身等)	0.29	105.23	0.92	◎ 154 西式早點	0.65	116.79	0.19
24 白帶魚	0.04	104.54	0.91	◎ 157 中式麵食	1.24	113.20	0.19
△ 109 蓮霧	0.01	111.31	0.91	223 其他家庭耐久設備(熨斗、烘(洗)碗機等)	0.33	103.17	0.19
266 機(自行)車修理費	0.36	106.91	0.84	◎ 147 米類調理食品	0.17	109.33	0.18
28 石斑魚	0.04	102.20	0.80	190 女鞋	0.60	104.05	0.17
193 其他衣著服務(男、女裝定製工資、衣著修補費等)	0.04	112.91	0.79	277 醫療看護費	0.10	107.32	0.17
△ 351 其他美容及衛生用品(牙刷、牙線及化妝棉等)	0.23	102.71	0.79	△ 10 其他穀類及其製品(芝麻、麵筋、水餃皮等)	0.09	105.28	0.15
244 行動電話	0.43	91.30	0.76	40 蚵(牡蠣)	0.04	103.49	0.15
353 鐘、錶	0.32	101.95	0.76	△ 13 牛肉、牛內臟	0.40	108.87	0.14
△ 46 其他加工水產品(鹹魚、魚鬆、魷魚乾等)	0.15	103.51	0.75	◎ 93 豆類製品	0.20	115.87	0.14
130 糖	0.03	107.35	0.74	◎ 156 中式米食	2.47	112.12	0.14
37 烏賊	0.04	107.87	0.69	203 其他工資(泥水工資、木工工資等)	0.37	109.06	0.12
△ 283 外用藥	0.14	105.02	0.63	42 其他貝類及水產品(海參、蜆、海瓜子等)	0.05	105.08	0.11
△ 253 計程車資	0.35	110.84	0.59	202 水電工工資	0.35	108.26	0.11
220 烹飪小家電	0.06	101.24	0.57	△ 267 停車費	0.49	103.34	0.11
◎ 115 蘋果	0.23	118.18	0.56	310 其他補習費	0.10	101.08	0.11
197 門窗設備	0.09	121.05	0.55	△ 113 香瓜	0.04	104.03	0.08
31 黃花魚	0.02	106.55	0.54	136 其他酒	0.29	102.17	0.08
138 茶葉(粉、包、精)	0.21	107.35	0.53	◎ 159 中式餐廳料理	1.61	106.27	0.08
△ 7 蛋糕	0.27	112.27	0.52	◎ 160 中式以外料理	0.92	111.50	0.08
120 其他加工水果(葡萄乾、水果罐頭等)	0.04	106.11	0.48	◎ 162 其他家外食物(鹽酥雞、蚵仔麵線、臭豆腐等)	0.54	110.56	0.08
336 相片沖洗及照像費	0.03	107.01	0.47	243 自行車	0.03	108.38	0.07
329 電影票	0.09	103.45	0.46	△ 90 海帶、紫菜	0.04	114.71	0.05
237 桶裝瓦斯	0.26	101.30	0.45	241 汽車	3.27	104.53	0.04
257 其他運費(宅急便、一般貨運、機車托運等)	0.27	104.81	0.41	281 感冒藥	0.03	104.29	0.03
320 運動用具	0.27	106.87	0.41	286 其他藥品(止痛藥、藥用葡萄糖胺等)	0.09	102.04	0.03
227 照明燈管及燈泡	0.05	99.90	0.40	163 幼兒園點心費	0.16	101.76	0.02
368 其他費用(複印費、刻印費等)	0.34	107.02	0.38	△ 335 影音內容訂閱費	0.37	100.02	0.02
△ 132 其他調味品(調味醬、醋、高湯罐頭等)	0.14	107.44	0.37	252 客運汽車票	0.09	99.22	0.01
◎ 15 雞肉	0.96	110.24	0.35	△ 117 柿子	0.02	112.92	0.00
265 汽車保養及修理	1.16	112.50	0.34	◎ 148 麵類調理食品	0.22	112.44	0.00
213 其他家具(梳粧台、嬰兒床、整理箱等)	0.09	103.08	0.33	◎ 153 中式早點	0.69	117.15	0.00
164 學生營養午餐	0.14	104.44	0.31	◎ 155 西式速食	0.30	109.58	0.00
◎ 6 麵包	0.54	114.17	0.30	192 洗衣(鞋)工資	0.07	109.14	0.00
△ 158 火鍋	0.42	112.03	0.30	196 學校住宿費	0.34	101.35	0.00
325 盆栽及園藝用品	0.11	104.80	0.30	199 塗料	0.02	111.60	0.00
328 其他技藝學習費(舞蹈、繪畫等)	0.38	106.63	0.30	201 油漆工資	0.21	107.30	0.00
195 住宅租金	15.26	104.22	0.27	234 住宅管理費	0.91	103.20	0.00
204 床包(單)組、毯子及涼被	0.20	103.72	0.27	△ 236 天然瓦斯	0.14	101.24	0.00
212 家用裝飾品	0.02	101.83	0.27	△ 238 家庭用水	0.23	101.38	0.00
210 床(床墊)	0.27	109.70	0.26	△ 239 家庭用電	1.29	120.66	0.00
355 其他個人隨身用品(太陽眼鏡、傘等)	0.42	102.02	0.26	△ 240 垃圾清潔費	0.07	100.09	0.00
△ 347 沐浴用品	0.27	104.38	0.25	△ 251 公共汽車票	0.17	94.08	0.00
122 奶粉	0.26	105.54	0.24	△ 254 火車票	0.46	98.56	0.00
△ 230 廚廁清潔劑	0.14	100.31	0.24	△ 255 捷運車票	0.18	95.54	0.00
352 金飾及珠寶	0.77	117.51	0.24	258 郵資	0.02	100.26	0.00
188 學生制服	0.09	110.48	0.23	◎ 260 行動通訊費	1.41	100.00	0.00
43 小魚乾	0.06	110.84	0.21	△ 261 固網電話費	0.24	100.11	0.00
327 音樂學習費	0.31	102.41	0.20	268 車輛通行費	0.17	100.96	0.00
339 其他娛樂服務費(網咖費用、寵物醫藥及美容費等)	0.34	105.88	0.20	269 車輛檢驗費	0.04	100.00	0.00

表14-2

三、8月CPI查價項目較上月變動率(%；110年=100；續2)：

查價項目	權數	指數	變動率	查價項目	權數	指數	變動率
270 其他(拋錨拖吊費、租車費、駕照費等)	0.17	103.70	0.00	△ 32 鱈魚	0.09	108.25	-0.08
△ 271 醫院掛號費	0.17	102.47	0.00	292 教科書	0.34	109.70	-0.08
◎ 272 診所掛號費	0.29	108.96	0.00	△ 21 其他蛋類(皮蛋、鹹鴨蛋等)	0.05	126.02	-0.11
◎ 273 門診基本部分負擔	0.35	101.61	0.00	◎ 121 鮮奶	0.49	106.62	-0.11
274 病房自付費	0.23	101.95	0.00	289 隱形眼鏡	0.07	108.19	-0.11
◎ 275 其他自付費(處方藥品自付費、手術費及檢驗費等)	0.35	108.59	0.00	316 家用音響產品及影碟機	0.13	100.05	-0.14
276 假牙及矯正費	0.70	101.17	0.00	219 熱水器	0.08	106.09	-0.15
△ 278 其他醫療費(民俗及美容醫療等健保不給付之醫療項目)	0.11	102.36	0.00	△ 291 其他醫療保健用品(耳溫槍、眼鏡清潔劑等)	0.33	99.60	-0.15
288 一般眼鏡	0.31	100.76	0.00	342 彩粧及香水	0.23	103.98	-0.15
△ 295 報紙	0.05	100.00	0.00	245 其他通訊設備(電話機、傳真機等)	0.07	106.20	-0.16
297 公立幼兒園學雜費	0.04	100.04	0.00	△ 259 網際網路費	0.56	95.57	-0.16
299 小學學雜費	0.04	102.35	0.00	282 胃腸藥	0.04	105.44	-0.16
300 國中學雜費	0.07	103.10	0.00	293 考試用書及參考書	0.10	103.23	-0.17
301 公立高中高職學雜費	0.08	100.00	0.00	221 瓦斯爐、排油煙機	0.06	110.37	-0.18
302 私立高中高職學雜費	0.15	100.14	0.00	217 電冰箱	0.15	95.70	-0.21
303 公立大專學雜費	0.27	100.07	0.00	149 肉鬆	0.05	109.17	-0.22
304 私立大專學雜費	0.77	100.09	0.00	◎ 45 魚漿製品	0.21	109.61	-0.23
305 安親課輔費	0.60	106.54	0.00	298 私立幼兒園學雜費	0.42	102.51	-0.23
306 國中課業補習費	0.66	108.65	0.00	△ 38 蝦蟹類	0.19	106.23	-0.25
307 高中以上課業補習費	0.43	109.07	0.00	313 消耗性電腦器材	0.03	108.17	-0.25
308 語言學習費	0.28	103.70	0.00	173 男外套	0.20	97.29	-0.26
309 電腦學習費	0.02	104.74	0.00	187 兒童內衣褲及其他(襪子、泳衣(褲)等)	0.05	104.13	-0.26
322 電子遊樂器軟硬體設備及配件	0.08	95.07	0.00	296 期刊	0.04	102.54	-0.27
332 遊樂場入場費	0.21	111.86	0.00	◎ 39 蛤蜊	0.07	100.40	-0.30
337 視唱中心費用	0.10	104.42	0.00	208 沙發	0.15	109.75	-0.31
338 運動費用	0.33	105.51	0.00	312 其他電腦設備及軟體	0.34	97.77	-0.31
357 其他個人照顧服務(不含醫療看護)	0.96	110.14	0.00	2 糯米	0.01	99.41	-0.32
△ 358 洗、剪髮	0.40	108.11	0.00	△ 94 其他加工蔬菜(熟筍、鹹菜、蘿蔔乾等)	0.08	107.33	-0.33
359 染、燙髮	0.35	105.41	0.00	133 米酒	0.03	100.91	-0.33
362 婚喪喜慶費用	0.67	102.14	0.00	194 其他配件(帽子、皮帶等)	0.22	105.15	-0.33
363 土地代書費	0.16	104.15	0.00	216 洗衣及乾衣設備	0.13	101.11	-0.35
364 金融服務支出	0.13	101.61	0.00	36 新鮮小卷	0.05	106.48	-0.38
365 人身保險	1.22	100.33	0.00	321 玩具	0.26	99.96	-0.38
367 考試報名費	0.03	100.96	0.00	225 鍋具	0.11	107.42	-0.39
◎ 20 雞蛋	0.26	135.72	-0.01	287 其他保健食品(卵磷脂、規精、酵母粉等)	0.65	101.24	-0.39
◎ 26 吳郭魚	0.07	102.31	-0.02	△ 17 香腸	0.12	109.14	-0.40
294 一般書籍	0.14	99.85	-0.02	198 衛浴器材	0.06	109.25	-0.46
354 皮包及行李箱	0.82	102.40	-0.02	206 毛巾	0.06	108.50	-0.46
16 其他家禽(新鮮鴨肉、鵝肉等)	0.04	116.34	-0.03	290 復健器具	0.07	109.26	-0.49
19 其他肉類製品(火腿、臘肉、肉類罐頭等)	0.05	109.35	-0.03	△ 124 其他乳製品(調味乳、鮮奶油、乾酪等)	0.11	105.02	-0.51
12 豬內臟	0.03	101.42	-0.04	319 數位照相機及攝影機	0.09	100.85	-0.51
◎ 151 熟食肉類	0.25	111.44	-0.04	334 國內旅遊團費	0.55	108.26	-0.51
326 其他娛樂用品及設備(智慧手錶、行動電源、棋牌具等)	0.27	100.97	-0.04	176 男用內衣褲	0.11	103.47	-0.52
366 產物保險	0.28	100.98	-0.04	344 美容(髮)器材	0.08	107.09	-0.52
233 家事服務費	0.21	111.07	-0.05	8 麥片(粉)	0.05	103.07	-0.53
264 汽、機車零配件(不含輪胎)	0.15	103.57	-0.05	◎ 152 其他調理食品(雞塊、調理包等)	0.11	118.27	-0.54
314 紙製品	0.04	104.57	-0.05	◎ 85 綠花椰菜	0.04	110.52	-0.56
◎ 5 麵條	0.09	108.03	-0.06	175 男褲	0.36	98.22	-0.57
◎ 161 在外點用之咖啡、飲料	0.68	105.97	-0.06	263 汽、機車輪胎	0.15	110.49	-0.57
172 男西裝	0.04	101.91	-0.07	◎ 232 其他家用品(保鮮膜、菜刀、殺蟲劑等)	0.54	108.89	-0.58

表14-3

三、8月CPI查價項目較上月變動率(%；110年=100；續完)：

查價項目	權數	指數	變動率	查價項目	權數	指數	變動率
189 男鞋	0.47	103.93	-0.60	174 男上衣	0.31	104.13	-1.69
△ 134 啤酒	0.24	100.80	-0.61	89 乾香菇	0.10	106.65	-1.71
183 其他女衣著(睡衣、孕婦裝、泳衣、襪子等)	0.14	106.05	-0.61	143 運動及機能性飲料	0.04	104.41	-1.78
285 燕窩、雞精	0.11	102.35	-0.62	△ 27 虱目魚	0.07	118.52	-1.79
317 電視機	0.42	90.81	-0.62	218 電扇	0.04	103.58	-1.80
209 櫥櫃	0.23	108.86	-0.64	284 維他命	0.29	103.11	-1.81
◎ 104 奇異果	0.11	108.73	-0.68	191 童鞋	0.17	96.25	-1.82
131 蜂蜜、抹醬(果醬、堅果醬、巧克力醬)	0.03	104.38	-0.69	44 魚貝罐頭	0.04	107.17	-1.89
250 其他油料(潤滑油、機油等)	0.05	107.45	-0.69	◎ 170 糕餅點心	0.31	111.52	-1.92
125 麻油、香油	0.05	107.65	-0.70	224 餐具	0.04	103.27	-1.97
146 其他沖泡飲料材料(麥芽飲品、可可、薏仁粉等)	0.08	107.33	-0.70	△ 34 肉魚	0.03	114.57	-2.04
△ 18 貢丸	0.06	112.80	-0.74	△ 4 速食麵	0.09	101.10	-2.06
△ 229 衣服清潔劑	0.34	103.33	-0.74	△ 165 冰品	0.08	107.84	-2.07
262 其他電訊服務費(手機維修費、網路設定費等)	0.01	100.67	-0.76	9 麵粉、調製麵粉	0.02	107.74	-2.18
△ 139 碳酸飲料	0.07	110.18	-0.77	140 包裝咖啡飲料	0.05	103.87	-2.22
315 其他文具(筆、釘書機等)	0.11	107.39	-0.83	333 國外旅遊團費	0.63	130.92	-2.23
323 寵物及其必需品(含設備)	0.43	109.28	-0.83	186 童褲(裙)	0.05	101.47	-2.24
◎ 145 其他包裝飲料(植物奶、雜糧飲料等)	0.12	103.99	-0.85	127 其他食用油(橄欖油、葵花籽油、葡萄籽油等)	0.17	108.78	-2.33
182 女用內衣褲	0.35	102.90	-0.85	△ 180 女上衣	0.62	99.83	-2.47
215 空氣淨化及除濕設備	0.15	99.60	-0.86	3 米粉、飯條及其他米類製品	0.03	108.35	-2.48
150 肉乾	0.07	111.51	-0.88	179 女外套	0.42	95.09	-2.62
311 電腦	1.15	90.30	-0.89	185 童上衣	0.15	93.73	-2.73
14 其他家畜(羊肉)	0.04	108.49	-0.90	◎ 171 其他休閒食品(洋芋片、口香糖、瓜子等)	0.25	101.83	-2.76
◎ 123 發酵乳及優格	0.12	102.31	-0.91	91 蔬菜罐頭	0.05	106.74	-2.85
207 其他家用紡織品(窗簾布、椅墊、桌巾等)	0.15	101.48	-0.91	181 女褲(裙)	0.62	99.89	-3.45
331 旅館住宿費	0.88	122.45	-0.91	256 機票	0.59	99.71	-3.87
114 哈密瓜	0.01	108.65	-0.93	◎ 108 番石榴	0.12	76.76	-4.00
135 高粱酒	0.09	101.66	-0.95	△ 168 糖果	0.05	101.60	-4.00
119 蜜餞	0.03	106.63	-0.98	126 沙拉油、調理油	0.06	115.79	-4.16
128 鹽、甘味調味料	0.02	100.12	-0.98	99 櫻桃	0.09	91.58	-5.14
211 桌椅	0.15	109.33	-1.04	◎ 107 梨子	0.34	104.12	-5.41
231 清潔用具	0.11	101.23	-1.05	178 女洋裝	0.15	93.67	-7.73
△ 166 甜品	0.05	103.24	-1.10	96 釋迦	0.03	84.99	-11.98
◎ 169 餅乾	0.24	106.48	-1.11	341 檳榔	0.22	81.21	-15.43
242 機車	0.83	100.07	-1.11	說明：1. 蔬菜及水果受7月底至8月初杜蘇芮及卡努颱風帶來豪雨影響，價格上漲；油料費隨國際行情上漲；成衣價格下跌。 2. 未列示棗子、柑橘、柳丁及荔枝4項本月非屬產季水果。 3. 柿子上月非屬產季水果之變動率以0標示。 4. ◎為每月至少購買1次；△為每季(不含每月)至少購買1次；無符號為每季購買不到1次。			
222 飲用水設備	0.09	100.38	-1.17				
349 衛生棉	0.11	101.60	-1.17				
△ 92 乾豆(花生、紅豆、綠豆等)	0.08	113.40	-1.20				
177 其他男衣著(襪子、泳褲、睡衣等)	0.05	99.51	-1.24				
205 枕頭、被胎	0.18	102.20	-1.27				
343 保養品	0.98	102.86	-1.31				
◎ 1 米	0.37	103.17	-1.38				
△ 142 果蔬汁	0.09	106.70	-1.40				
◎ 137 包裝茶飲料	0.20	99.33	-1.43				
△ 129 醬油	0.07	100.13	-1.48				
△ 144 礦泉水	0.05	96.05	-1.50				
200 其他維修材料(室內裝潢、地板鋪設材料等)	0.08	110.58	-1.51				
△ 348 牙膏、牙粉	0.15	106.26	-1.54				
△ 35 鯖魚	0.03	101.41	-1.56				
△ 361 婚喪喜慶用品	0.30	107.80	-1.59				

表14-4

四、8月CPI查價項目較上年同月變動率(%；110年=100)：

查價項目	權數	指數	變動率	查價項目	權數	指數	變動率
△ 78 苦瓜	0.03	132.10	71.80	◎ 272 診所掛號費	0.29	108.96	7.00
△ 77 絲瓜	0.04	123.71	49.66	233 家事服務費	0.21	111.07	6.91
◎ 76 小黃瓜	0.04	140.10	38.82	△ 41 其他魚類(紅目鱧、草魚、旗魚等)	0.06	117.15	6.77
△ 81 番茄	0.04	136.58	38.53	◎ 154 西式早點	0.65	116.79	6.76
△ 66 芹菜	0.02	145.47	37.02	◎ 170 糕餅點心	0.31	111.52	6.71
△ 82 甜椒(含青椒)	0.03	127.90	35.26	187 兒童內衣褲及其他(襪子、泳衣(褲)等)	0.05	104.13	6.59
△ 80 茄子	0.02	114.55	31.68	280 中式成藥及方劑	0.12	108.60	6.50
◎ 61 甘藍菜(高麗菜)	0.14	146.55	30.91	150 肉乾	0.07	111.51	6.36
◎ 100 香蕉	0.11	118.48	30.61	334 國內旅遊團費	0.55	108.26	6.34
◎ 86 玉米	0.04	125.35	28.72	◎ 45 魚漿製品	0.21	109.61	6.28
333 國外旅遊團費	0.63	130.92	28.58	289 隱形眼鏡	0.07	108.19	6.22
◎ 52 蔥	0.04	104.07	27.76	306 國中課業補習費	0.66	108.65	6.16
◎ 62 小白菜	0.03	142.77	27.61	◎ 6 麵包	0.54	114.17	6.13
◎ 65 空心菜	0.05	122.86	27.51	△ 253 計程車資	0.35	110.84	6.07
◎ 71 甘薯葉	0.04	118.52	26.38	292 教科書	0.34	109.70	6.01
△ 70 莧菜	0.02	124.86	25.92	◎ 104 奇異果	0.11	108.73	5.89
△ 75 大黃瓜	0.02	129.79	24.98	△ 7 蛋糕	0.27	112.27	5.82
◎ 64 青江白菜	0.03	140.01	24.74	△ 109 蓮霧	0.01	111.31	5.76
332 遊樂場入場費	0.21	111.86	20.71	△ 167 巧克力	0.04	108.93	5.76
331 旅館住宿費	0.88	122.45	20.59	235 其他家庭管理費用(洗水塔、家電維修費、開(配)鎖費等)	0.06	112.37	5.76
△ 84 敏豆	0.02	137.06	19.46	357 其他個人照顧服務(不含醫療看護)	0.96	110.14	5.71
◎ 49 其他根菜(甘薯、山藥等)	0.07	120.88	18.21	△ 17 香腸	0.12	109.14	5.64
◎ 88 其他蔬菜(菜豆、辣椒、冬瓜、扁蒲等)	0.15	112.38	16.75	226 茶具	0.06	105.58	5.55
△ 21 其他蛋類(皮蛋、鹹鴨蛋等)	0.05	126.02	15.60	265 汽車保養及修理	1.16	112.50	5.47
△ 69 芥藍菜	0.01	121.77	15.56	36 新鮮小卷	0.05	106.48	5.45
249 柴油及車用電能	0.04	127.60	14.81	◎ 155 西式速食	0.30	109.58	5.40
△ 29 秋刀魚	0.02	117.38	13.50	△ 358 洗、剪髮	0.40	108.11	5.38
△ 74 白花椰菜	0.01	152.21	12.92	307 高中以上課業補習費	0.43	109.07	5.37
◎ 68 萵苣菜	0.03	130.06	12.51	◎ 15 雞肉	0.96	110.24	5.29
△ 117 柿子	0.02	112.92	12.38	138 茶葉(粉、包、精)	0.21	107.35	5.28
◎ 67 菠菜	0.01	175.02	11.82	25 土魷、馬加魚	0.04	110.71	5.24
324 鮮花	0.11	128.96	11.42	◎ 148 麵類調理食品	0.22	112.44	5.17
△ 34 肉魚	0.03	114.57	11.30	◎ 157 中式麵食	1.24	113.20	4.99
◎ 73 其他葉菜(芥菜、茼蒿、油菜等)	0.04	124.37	11.20	◎ 169 餅乾	0.24	106.48	4.92
352 金飾及珠寶	0.77	117.51	10.96	344 美容(髮)器材	0.08	107.09	4.92
184 嬰兒衣著	0.03	113.91	10.81	125 麻油、香油	0.05	107.65	4.86
◎ 48 胡蘿蔔	0.02	110.05	10.50	△ 158 火鍋	0.42	112.03	4.85
△ 72 韭菜(花)	0.02	112.98	10.36	149 肉鬆	0.05	109.17	4.77
◎ 152 其他調理食品(雞塊、調理包等)	0.11	118.27	10.20	◎ 153 中式早點	0.69	117.15	4.74
△ 112 西瓜	0.11	119.11	9.75	116 桃子	0.12	112.35	4.69
△ 63 包心白菜	0.02	138.10	9.57	37 烏賊	0.04	107.87	4.64
◎ 108 番石榴	0.12	76.76	9.03	◎ 156 中式米食	2.47	112.12	4.58
◎ 11 豬肉	0.98	117.84	8.98	◎ 93 豆類製品	0.20	115.87	4.56
△ 33 鱸魚	0.05	113.49	8.87	305 安親課輔費	0.60	106.54	4.56
◎ 115 蘋果	0.23	118.18	8.75	193 其他衣著服務(男、女裝定製工資、衣著修補費等)	0.04	112.91	4.54
◎ 275 其他自付費(處方藥品自付費、手術費及檢驗費等)	0.35	108.59	8.61	△ 142 果蔬汁	0.09	106.70	4.52
△ 55 竹筍	0.11	103.33	8.00	◎ 1 米	0.37	103.17	4.43
279 中藥材	0.24	115.71	7.44	◎ 87 菇類	0.12	102.09	4.41
△ 50 馬鈴薯	0.02	117.69	7.31	313 消耗性電腦器材	0.03	108.17	4.38
△ 18 貢丸	0.06	112.80	7.06	△ 38 蝦蟹類	0.19	106.23	4.37

表14-5



四、 8月CPI查價項目較上年同月變動率(%；110年=100；續1)：

查價項目	權數	指數	變動率	查價項目	權數	指數	變動率
△ 132 其他調味品(調味醬、醋、高湯罐頭等)	0.14	107.44	4.37	257 其他運費(宅急便、一般貨運、機車托運等)	0.27	104.81	3.04
188 學生制服	0.09	110.48	4.36	228 燈具、燈飾	0.03	103.06	3.03
◎ 160 中式以外料理	0.92	111.50	4.32	194 其他配件(帽子、皮帶等)	0.22	105.15	3.00
250 其他油料(潤滑油、機油等)	0.05	107.45	4.30	325 盆栽及園藝用品	0.11	104.80	3.00
△ 246 92無鉛汽油	0.39	113.26	4.29	209 櫥櫃	0.23	108.86	2.98
19 其他肉類製品(火腿、臘肉、肉類罐頭等)	0.05	109.35	4.23	264 汽、機車零配件(不含輪胎)	0.15	103.57	2.97
28 石斑魚	0.04	102.20	4.15	31 黃花魚	0.02	106.55	2.94
△ 248 98無鉛汽油	0.28	112.09	4.14	210 床(床墊)	0.27	109.70	2.89
△ 361 婚喪喜慶用品	0.30	107.80	4.11	192 洗衣(鞋)工資	0.07	109.14	2.84
◎ 247 95無鉛汽油	1.95	112.69	4.08	263 汽、機車輪胎	0.15	110.49	2.83
338 運動費用	0.33	105.51	4.08	◎ 145 其他包裝飲料(植物奶、雜糧飲料等)	0.12	103.99	2.82
146 其他沖泡飲料材料(麥芽飲品、可可、薏仁粉等)	0.08	107.33	4.04	359 染、燙髮	0.35	105.41	2.78
199 塗料	0.02	111.60	4.02	114 哈密瓜	0.01	108.65	2.74
△ 348 牙膏、牙粉	0.15	106.26	3.99	221 瓦斯爐、排油煙機	0.06	110.37	2.71
△ 124 其他乳製品(調味乳、鮮奶油、乾酪等)	0.11	105.02	3.98	△ 94 其他加工蔬菜(熟筍、鹹菜、蘿蔔乾等)	0.08	107.33	2.70
164 學生營養午餐	0.14	104.44	3.98	189 男鞋	0.47	103.93	2.69
282 胃腸藥	0.04	105.44	3.95	42 其他貝類及水產品(海參、蜆、海瓜子等)	0.05	105.08	2.66
318 樂器	0.14	105.44	3.95	43 小魚乾	0.06	110.84	2.62
337 視唱中心費用	0.10	104.42	3.90	174 男上衣	0.31	104.13	2.62
201 油漆工資	0.21	107.30	3.89	234 住宅管理費	0.91	103.20	2.59
266 機(自行)車修理費	0.36	106.91	3.82	△ 340 香菸	1.95	102.77	2.59
320 運動用具	0.27	106.87	3.74	356 嬰幼兒照顧服務	0.35	97.12	2.56
183 其他女衣著(睡衣、孕婦裝、泳衣、襪子等)	0.14	106.05	3.72	△ 351 其他美容及衛生用品(牙刷、牙線及化妝棉等)	0.23	102.71	2.55
△ 98 火龍果	0.09	93.34	3.64	223 其他家庭耐久設備(熨斗、烘(洗)碗機等)	0.33	103.17	2.49
360 其他理容服務費(做臉、塑身等)	0.29	105.23	3.62	143 運動及機能性飲料	0.04	104.41	2.48
319 數位照相機及攝影機	0.09	100.85	3.58	△ 139 碳酸飲料	0.07	110.18	2.37
227 照明燈管及燈泡	0.05	99.90	3.52	◎ 232 其他家用品(保鮮膜、菜刀、殺蟲劑等)	0.54	108.89	2.35
23 鯛魚	0.07	109.30	3.48	299 小學學雜費	0.04	102.35	2.30
◎ 151 熟食肉類	0.25	111.44	3.43	40 蚵(牡蠣)	0.04	103.49	2.29
122 奶粉	0.26	105.54	3.39	243 自行車	0.03	108.38	2.28
202 水電工工資	0.35	108.26	3.39	44 魚貝罐頭	0.04	107.17	2.26
△ 90 海帶、紫菜	0.04	114.71	3.33	130 糖	0.03	107.35	2.24
141 咖啡包(粉、豆)	0.15	108.64	3.33	22 嘉臘魚、赤鯨	0.02	112.30	2.23
◎ 159 中式餐廳料理	1.61	106.27	3.28	198 衛浴器材	0.06	109.25	2.20
△ 350 洗髮精、潤絲精	0.38	103.05	3.27	△ 283 外用藥	0.14	105.02	2.19
281 感冒藥	0.03	104.29	3.26	316 家用音響產品及影碟機	0.13	100.05	2.15
354 皮包及行李箱	0.82	102.40	3.24	339 其他娛樂服務費(網咖費用、寵物醫藥及美容費等)	0.34	105.88	2.14
206 毛巾	0.06	108.50	3.22	362 婚喪喜慶費用	0.67	102.14	2.13
321 玩具	0.26	99.96	3.20	24 白帶魚	0.04	104.54	2.12
203 其他工資(泥水工工資、木工工資等)	0.37	109.06	3.19	185 童上衣	0.15	93.73	2.08
△ 134 啤酒	0.24	100.80	3.14	293 考試用書及參考書	0.10	103.23	2.05
277 醫療看護費	0.10	107.32	3.13	195 住宅租金	15.26	104.22	2.03
△ 32 鱈魚	0.09	108.25	3.11	△ 180 女上衣	0.62	99.83	2.02
△ 345 衛生紙、面紙及紙巾	0.41	109.61	3.11	309 電腦學習費	0.02	104.74	1.99
245 其他通訊設備(電話機、傳真機等)	0.07	106.20	3.10	△ 347 沐浴用品	0.27	104.38	1.95
300 國中學雜費	0.07	103.10	3.09	△ 239 家庭用電	1.29	120.66	1.91
323 寵物及其必需品(含設備)	0.43	109.28	3.07	△ 58 茭白筍	0.03	107.94	1.90
◎ 162 其他家外食物(鹽酥雞、蚵仔麵線、臭豆腐等)	0.54	110.56	3.05	◎ 161 在外點用之咖啡、飲料	0.68	105.97	1.90
336 相片沖洗及照像費	0.03	107.01	3.05	8 麥片(粉)	0.05	103.07	1.85
140 包裝咖啡飲料	0.05	103.87	3.04	329 電影票	0.09	103.45	1.83

四、8月CPI查價項目較上年同月變動率(%；110年=100；續2)：

查價項目	權數	指數	變動率	查價項目	權數	指數	變動率
219 熱水器	0.08	106.09	1.82	△ 4 速食麵	0.09	101.10	0.76
14 其他家畜(羊肉)	0.04	108.49	1.76	205 枕頭、被胎	0.18	102.20	0.67
△ 267 停車費	0.49	103.34	1.76	163 幼兒園點心費	0.16	101.76	0.61
363 土地代書費	0.16	104.15	1.76	208 沙發	0.15	109.75	0.61
244 行動電話	0.43	91.30	1.75	237 桶裝瓦斯	0.26	101.30	0.59
◎ 147 米類調理食品	0.17	109.33	1.72	178 女洋裝	0.15	93.67	0.58
181 女褲(裙)	0.62	99.89	1.71	133 米酒	0.03	100.91	0.55
211 桌椅	0.15	109.33	1.71	△ 238 家庭用水	0.23	101.38	0.52
12 豬內臟	0.03	101.42	1.65	△ 92 乾豆(花生、紅豆、綠豆等)	0.08	113.40	0.51
3 米粉、粿條及其他米類製品	0.03	108.35	1.64	135 高粱酒	0.09	101.66	0.50
△ 46 其他加工水產品(鹹魚、魚鬆、魷魚乾等)	0.15	103.51	1.64	136 其他酒	0.29	102.17	0.47
16 其他家禽(新鮮鴨肉、鵝肉等)	0.04	116.34	1.62	177 其他男衣著(襪子、泳褲、睡衣等)	0.05	99.51	0.47
◎ 273 門診基本部分負擔	0.35	101.61	1.61	186 童褲(裙)	0.05	101.47	0.43
△ 278 其他醫療費(民防及美容醫療等健保不給付之醫療項目)	0.11	102.36	1.60	200 其他維修材料(室內裝潢、地板鋪設材料等)	0.08	110.58	0.36
176 男用內衣褲	0.11	103.47	1.59	365 人身保險	1.22	100.33	0.32
91 蔬菜罐頭	0.05	106.74	1.58	◎ 20 雞蛋	0.26	135.72	0.28
368 其他費用(複印費、刻印費等)	0.34	107.02	1.48	298 私立幼兒園學雜費	0.42	102.51	0.28
△ 10 其他穀類及其製品(芝麻、麵筋、水餃皮等)	0.09	105.28	1.47	126 沙拉油、調理油	0.06	115.79	0.27
△ 168 糖果	0.05	101.60	1.47	△ 144 礦泉水	0.05	96.05	0.23
290 復健器具	0.07	109.26	1.46	△ 13 牛肉、牛內臟	0.40	108.87	0.20
314 紙製品	0.04	104.57	1.44	220 烹飪小家電	0.06	101.24	0.18
366 產物保險	0.28	100.98	1.44	284 維他命	0.29	103.11	0.16
△ 129 醬油	0.07	100.13	1.43	◎ 105 木瓜	0.06	96.66	0.13
287 其他保健食品(卵磷脂、規精、酵母粉等)	0.65	101.24	1.37	212 家用裝飾品	0.02	101.83	0.12
328 其他技藝學習費(舞蹈、繪畫等)	0.38	106.63	1.35	302 私立高中高職學雜費	0.15	100.14	0.11
△ 113 香瓜	0.04	104.03	1.32	342 彩粧及香水	0.23	103.98	0.09
355 其他個人隨身用品(太陽眼鏡、傘等)	0.42	102.02	1.32	△ 259 網際網路費	0.56	95.57	0.07
262 其他電訊服務費(手機維修費、網路設定費等)	0.01	100.67	1.31	304 私立大專學雜費	0.77	100.09	0.06
274 病房自付費	0.23	101.95	1.29	367 考試報名費	0.03	100.96	0.06
270 其他(拋錨拖吊費、租車費、駕照費等)	0.17	103.70	1.23	303 公立大專學雜費	0.27	100.07	0.05
89 乾香菇	0.10	106.65	1.21	△ 335 影音內容訂閱費	0.37	100.02	0.02
353 鐘、錶	0.32	101.95	1.15	△ 236 天然瓦斯	0.14	101.24	0.00
120 其他加工水果(葡萄乾、水果罐頭等)	0.04	106.11	1.13	△ 240 垃圾清潔費	0.07	100.09	0.00
330 藝文休閒活動及運動競賽入場費	0.07	101.62	1.10	◎ 260 行動通訊費	1.41	100.00	0.00
◎ 5 麵條	0.09	108.03	1.09	△ 261 固網電話費	0.24	100.11	0.00
197 門窗設備	0.09	121.05	1.09	268 車輛通行費	0.17	100.96	0.00
182 女用內衣褲	0.35	102.90	1.08	269 車輛檢驗費	0.04	100.00	0.00
296 期刊	0.04	102.54	1.08	276 假牙及矯正費	0.70	101.17	0.00
346 紙尿布(褲)	0.16	102.60	1.05	△ 295 報紙	0.05	100.00	0.00
196 學校住宿費	0.34	101.35	1.02	297 公立幼兒園學雜費	0.04	100.04	0.00
◎ 121 鮮奶	0.49	106.62	1.00	301 公立高中高職學雜費	0.08	100.00	0.00
327 音樂學習費	0.31	102.41	0.97	364 金融服務支出	0.13	101.61	0.00
343 保養品	0.98	102.86	0.97	128 鹽、甘味調味料	0.02	100.12	-0.04
241 汽車	3.27	104.53	0.96	△ 166 甜品	0.05	103.24	-0.05
127 其他食用油(橄欖油、葵花籽油、葡萄籽油等)	0.17	108.78	0.91	225 鍋具	0.11	107.42	-0.06
315 其他文具(筆、釘書機等)	0.11	107.39	0.90	◎ 26 吳郭魚	0.07	102.31	-0.07
△ 271 醫院掛號費	0.17	102.47	0.82	△ 291 其他醫療保健用品(耳溫槍、眼鏡清潔劑等)	0.33	99.60	-0.08
◎ 171 其他休閒食品(洋芋片、口香糖、瓜子等)	0.25	101.83	0.80	294 一般書籍	0.14	99.85	-0.08
286 其他藥品(止痛藥、藥用葡萄糖漿等)	0.09	102.04	0.79	207 其他家用紡織品(窗簾布、椅墊、桌巾等)	0.15	101.48	-0.31
2 糯米	0.01	99.41	0.77	9 麵粉、調製麵粉	0.02	107.74	-0.35

表14-7

四、8月CPI查價項目較上年同月變動率(%；110年=100；續完)：

查價項目	權數	指數	變動率	查價項目	權數	指數	變動率
131 蜂蜜、抹醬(果醬、堅果醬、巧克力醬)	0.03	104.38	-0.38	317 電視機	0.42	90.81	-5.36
◎ 39 蛤蚧	0.07	100.40	-0.42	59 蘆筍	0.02	112.95	-5.41
288 一般眼鏡	0.31	100.76	-0.44	217 電冰箱	0.15	95.70	-5.63
175 男褲	0.36	98.22	-0.45	△ 251 公共汽車票	0.17	94.08	-5.92
172 男西裝	0.04	101.91	-0.47	△ 57 薑	0.03	98.35	-6.15
119 蜜餞	0.03	106.63	-0.48	96 釋迦	0.03	84.99	-7.39
252 客運汽車票	0.09	99.22	-0.56	△ 83 豌豆	0.01	105.32	-7.55
285 燕窩、雞精	0.11	102.35	-0.57	△ 53 青蒜	0.01	105.49	-14.26
224 餐具	0.04	103.27	-0.59	◎ 85 綠花椰菜	0.04	110.52	-15.19
308 語言學習費	0.28	103.70	-0.61	341 檳榔	0.22	81.21	-15.20
258 郵資	0.02	100.26	-0.62	99 櫻桃	0.09	91.58	-20.61
◎ 123 發酵乳及優格	0.12	102.31	-0.63	◎ 110 芒果	0.12	107.20	-27.36
56 芋	0.02	89.84	-0.71	說明：1. 休閒娛樂需求推升娛樂服務價格；蔬菜、肉類、			
△ 230 廚廁清潔劑	0.14	100.31	-0.79	外食費、油料費、房租、個人隨身用品、個人照			
218 電扇	0.04	103.58	-0.85	顧服務費及醫療費用價格上漲；水果價格較上年			
222 飲用水設備	0.09	100.38	-0.86	低。			
△ 229 衣服清潔劑	0.34	103.33	-0.99	2. 未列示棗子、柑橘、柳丁及荔枝4項本月非屬產季			
△ 60 其他莖菜(大心菜、球莖甘藍、芽菜類等)	0.01	112.57	-1.01	水果，及南瓜、鯖魚2項新增查價項目。			
216 洗衣及乾衣設備	0.13	101.11	-1.01	3. 國外旅遊團費指數自109年4月至111年9月無任何			
△ 54 蒜頭	0.04	86.24	-1.03	報價，依國際勞工組織(International Labor			
△ 254 火車票	0.46	98.56	-1.03	Organization)之CPI編製手冊規範，該項指數以同			
◎ 101 鳳梨	0.08	108.93	-1.04	月國內旅遊團費之月增率設算編製(110年4月、			
190 女鞋	0.60	104.05	-1.05	110年8月至111年1月另納入台灣帛琉旅遊團費之			
322 電子遊樂器軟硬體設備及配件	0.08	95.07	-1.07	報價)；隨111年10月13日放寬邊境管制，該指數			
204 床包(單)組、毯子及涼被	0.20	103.72	-1.12	回復採實際報價編算。			
310 其他補習費	0.10	101.08	-1.15	4. ◎為每月至少購買1次；△為每季(不含每月)至少			
242 機車	0.83	100.07	-1.27	購買1次；無符號為每季購買不到1次。			
231 清潔用具	0.11	101.23	-1.31				
◎ 137 包裝茶飲料	0.20	99.33	-1.32				
326 其他娛樂用品及設備(智慧手錶、行動電源、棋牌具等)	0.27	100.97	-1.46				
◎ 30 鮭魚	0.11	138.59	-1.57				
△ 165 冰品	0.08	107.84	-1.65				
191 童鞋	0.17	96.25	-1.71				
213 其他家具(梳粧台、嬰兒床、整理箱等)	0.09	103.08	-1.73				
173 男外套	0.20	97.29	-1.93				
△ 97 小番茄	0.02	113.72	-2.01				
349 衛生棉	0.11	101.60	-2.69				
△ 111 葡萄	0.11	103.37	-3.08				
215 空氣淨化及除濕設備	0.15	99.60	-3.16				
312 其他電腦設備及軟體	0.34	97.77	-3.94				
256 機票	0.59	99.71	-4.26				
△ 255 捷運車票	0.18	95.54	-4.29				
◎ 118 其他水果(榴槤、百香果、椰子、柚子、酪梨等)	0.29	109.16	-4.36				
△ 27 虱目魚	0.07	118.52	-4.49				
◎ 107 梨子	0.34	104.12	-4.55				
◎ 51 洋蔥	0.03	124.95	-4.64				
179 女外套	0.42	95.09	-4.68				
214 冷暖氣設備	0.28	98.23	-4.98				
◎ 47 蘿蔔	0.02	114.28	-5.02				
311 電腦	1.15	90.30	-5.29				

五、 1-8月CPI查價項目較上年同期變動率(%；110年=100)：

查價項目	權數	指數	變動率	查價項目	權數	指數	變動率
333 國外旅遊團費	0.63	127.59	26.73	292 教科書	0.34	109.38	5.91
331 旅館住宿費	0.88	124.55	18.92	19 其他肉類製品(火腿、臘肉、肉類罐頭等)	0.05	110.07	5.90
△ 21 其他蛋類(皮蛋、鹹鴨蛋等)	0.05	121.64	15.72	334 國內旅遊團費	0.55	106.61	5.90
◎ 20 雞蛋	0.26	146.04	13.20	149 肉鬆	0.05	108.37	5.89
△ 82 甜椒(含青椒)	0.02	101.55	13.11	280 中式成藥及方劑	0.12	106.69	5.84
△ 50 馬鈴薯	0.02	120.23	12.91	313 消耗性電腦器材	0.03	108.21	5.84
◎ 88 其他蔬菜(菜豆、辣椒、冬瓜、扁蒲等)	0.13	107.34	12.75	◎ 153 中式早點	0.69	115.76	5.83
◎ 115 蘋果	0.24	119.35	12.10	◎ 30 鮭魚	0.11	136.08	5.70
△ 78 苦瓜	0.03	102.30	11.95	△ 165 冰品	0.08	110.12	5.70
249 柴油及車用電能	0.04	125.53	11.84	△ 90 海帶、紫菜	0.04	113.99	5.69
△ 117 柿子	0.00	114.83	10.80	◎ 155 西式速食	0.30	108.95	5.53
◎ 110 芒果	0.13	131.36	10.52	289 隱形眼鏡	0.07	106.90	5.53
△ 29 秋刀魚	0.02	114.40	10.15	◎ 93 豆類製品	0.20	114.82	5.51
126 沙拉油、調理油	0.06	118.69	9.96	△ 7 蛋糕	0.27	110.76	5.50
◎ 76 小黃瓜	0.03	106.04	9.61	◎ 45 魚漿製品	0.21	108.20	5.43
△ 77 絲瓜	0.03	109.01	9.31	140 包裝咖啡飲料	0.05	106.41	5.42
◎ 52 蔥	0.03	75.66	8.93	307 高中以上課業補習費	0.43	107.94	5.40
◎ 11 豬肉	0.98	114.47	8.89	198 衛浴器材	0.06	108.98	5.36
352 金飾及珠寶	0.77	114.47	8.36	◎ 15 雞肉	0.96	108.93	5.30
324 鮮花	0.11	121.03	8.30	△ 32 鱈魚	0.09	108.28	5.30
◎ 152 其他調理食品(雞塊、調理包等)	0.11	116.11	8.05	◎ 49 其他根菜(甘薯、山藥等)	0.07	106.27	5.29
△ 84 敏豆	0.02	103.15	7.89	290 復健器具	0.07	109.94	5.16
332 遊樂場入場費	0.21	110.27	7.85	279 中藥材	0.24	110.96	5.09
◎ 154 西式早點	0.65	115.27	7.79	91 蔬菜罐頭	0.05	108.82	5.04
233 家事服務費	0.21	112.09	7.65	188 學生制服	0.09	109.20	5.04
357 其他個人照顧服務(不含醫療看護)	0.96	111.21	7.54	△ 33 鱸魚	0.05	108.20	5.01
199 塗料	0.02	111.56	7.29	125 麻油、香油	0.05	107.92	5.01
◎ 170 糕餅點心	0.31	111.84	7.22	44 魚貝罐頭	0.04	109.33	5.00
△ 75 大黃瓜	0.02	107.91	7.21	◎ 169 餅乾	0.24	105.63	5.00
184 嬰兒衣著	0.03	112.42	7.16	△ 142 果蔬汁	0.09	106.83	4.98
△ 41 其他魚類(紅目鱧、草魚、旗魚等)	0.06	113.70	6.87	△ 38 蝦蟹類	0.19	107.52	4.93
◎ 86 玉米	0.06	101.65	6.69	36 新鮮小卷	0.05	107.14	4.91
◎ 87 菇類	0.15	105.31	6.69	◎ 272 診所掛號費	0.29	106.71	4.79
△ 72 韭菜(花)	0.02	107.33	6.68	◎ 157 中式麵食	1.24	111.27	4.78
306 國中課業補習費	0.66	107.86	6.68	◎ 47 蘿蔔	0.03	107.32	4.75
150 肉乾	0.07	110.71	6.67	◎ 232 其他家用品(保鮮膜、菜刀、殺蟲劑等)	0.54	109.22	4.73
△ 66 芹菜	0.02	99.29	6.64	43 小魚乾	0.06	109.97	4.72
△ 18 貢丸	0.06	109.99	6.61	△ 158 火鍋	0.42	111.17	4.69
△ 17 香腸	0.12	108.91	6.59	263 汽、機車輪胎	0.15	109.64	4.63
△ 139 碳酸飲料	0.07	112.15	6.54	△ 345 衛生紙、面紙及紙巾	0.41	107.80	4.63
127 其他食用油(橄欖油、葵花籽油、葡萄籽油等)	0.17	110.00	6.40	235 其他家庭管理費用(洗水塔、家電維修費、開(配)鎖費等)	0.06	110.17	4.61
◎ 48 胡蘿蔔	0.02	102.71	6.35	△ 70 莧菜	0.01	107.00	4.59
323 寵物及其必需品(含設備)	0.43	109.92	6.34	221 瓦斯爐、排油煙機	0.06	109.56	4.59
◎ 148 麵類調理食品	0.22	111.37	6.23	△ 27 虱目魚	0.07	122.39	4.56
225 鍋具	0.11	109.71	6.16	265 汽車保養及修理	1.16	110.12	4.55
△ 109 蓮霧	0.08	110.23	6.12	206 毛巾	0.06	108.05	4.49
◎ 104 奇異果	0.11	110.25	6.11	◎ 156 中式米食	2.47	110.51	4.44
◎ 108 番石榴	0.15	97.87	6.09	116 桃子	0.08	107.36	4.43
3 米粉、粿條及其他米類製品	0.03	110.67	6.05	△ 34 肉魚	0.03	112.58	4.42
◎ 6 麵包	0.54	112.35	6.01	△ 94 其他加工蔬菜(熟筍、鹹菜、蘿蔔乾等)	0.08	108.01	4.39

表14-9

五、 1-8月CPI查價項目較上年同期變動率(%；110年=100；續1)：

查價項目	權數	指數	變動率	查價項目	權數	指數	變動率
193 其他衣著服務(男、女裝定製工資、衣著修補費等)	0.04	110.96	4.36	◎ 147 米類調理食品	0.17	109.06	3.13
◎ 151 熟食肉類	0.25	109.85	4.35	120 其他加工水果(葡萄乾、水果罐頭等)	0.04	106.16	3.10
△ 92 乾豆(花生、紅豆、綠豆等)	0.08	113.89	4.34	300 國中學雜費	0.07	103.09	3.08
130 糖	0.03	105.85	4.33	141 咖啡包(粉、豆)	0.15	105.16	3.02
◎ 160 中式以外料理	0.92	110.54	4.30	△ 347 沐浴用品	0.27	103.27	3.00
△ 253 計程車資	0.35	109.07	4.28	277 醫療看護費	0.10	107.11	2.97
138 茶葉(粉、包、精)	0.21	104.81	4.27	325 盆栽及園藝用品	0.11	104.04	2.91
△ 348 牙膏、牙粉	0.15	105.85	4.27	321 玩具	0.26	99.73	2.88
337 視唱中心費用	0.10	107.39	4.25	◎ 159 中式餐廳料理	1.61	105.43	2.87
◎ 68 萵苣菜	0.04	101.69	4.23	△ 55 竹筍	0.09	108.96	2.84
△ 361 婚喪喜慶用品	0.30	107.15	4.21	174 男上衣	0.31	105.04	2.82
146 其他沖泡飲料材料(麥芽飲品、可可、薏仁粉等)	0.08	106.91	4.16	119 蜜餞	0.03	107.62	2.81
243 自行車	0.03	107.85	4.03	257 其他運費(宅急便、一般貨運、機車托運等)	0.27	104.34	2.81
△ 358 洗、剪髮	0.40	106.51	4.02	128 鹽、甘味調味料	0.02	101.11	2.80
△ 58 茭白筍	0.03	105.89	3.98	203 其他工資(泥水工工資、木工工資等)	0.37	107.56	2.79
△ 124 其他乳製品(調味乳、鮮奶油、乾酪等)	0.11	105.18	3.95	208 沙發	0.15	109.93	2.73
◎ 71 甘薯葉	0.03	101.29	3.93	359 染、燙髮	0.35	103.99	2.72
△ 167 巧克力	0.04	104.07	3.91	31 黃花魚	0.02	104.54	2.71
89 乾香菇	0.10	107.81	3.88	226 茶具	0.06	103.07	2.69
◎ 5 麵條	0.09	108.29	3.87	23 鯧魚	0.07	109.21	2.65
25 土魷、馬加魚	0.04	112.67	3.87	△ 229 衣服清潔劑	0.34	102.70	2.64
◎ 162 其他家外食物(鹽酥雞、蚵仔麵線、臭豆腐等)	0.54	109.74	3.81	318 樂器	0.14	103.77	2.63
37 烏賊	0.04	106.46	3.76	42 其他貝類及水產品(海參、蜆、海瓜子等)	0.05	104.26	2.60
◎ 121 鮮奶	0.49	105.54	3.72	284 維他命	0.29	104.21	2.59
131 蜂蜜、抹醬(果醬、堅果醬、巧克力醬)	0.03	105.54	3.72	328 其他技藝學習費(舞蹈、繪畫等)	0.38	106.08	2.54
338 運動費用	0.33	104.85	3.71	△ 53 青蒜	0.02	86.28	2.52
164 學生營養午餐	0.14	104.08	3.68	△ 80 茄子	0.02	91.57	2.48
344 美容(髮)器材	0.08	106.66	3.68	135 高粱酒	0.09	101.91	2.45
201 油漆工資	0.21	106.58	3.67	219 熱水器	0.08	105.63	2.45
◎ 145 其他包裝飲料(植物奶、雜糧飲料等)	0.12	104.22	3.66	281 感冒藥	0.03	103.07	2.45
282 胃腸藥	0.04	104.22	3.56	228 燈具、燈飾	0.03	101.83	2.44
197 門窗設備	0.09	120.40	3.55	362 婚喪喜慶費用	0.67	102.12	2.42
250 其他油料(潤滑油、機油等)	0.05	105.72	3.54	△ 239 家庭用電	1.29	106.14	2.40
211 桌椅	0.15	110.24	3.53	△ 350 洗髮精、潤絲精	0.38	102.05	2.36
305 安親課輔費	0.60	105.05	3.50	22 嘉臘魚、赤鯨	0.02	109.82	2.34
◎ 118 其他水果(榴槤、百香果、椰子、柚子、酪梨等)	0.09	114.76	3.42	363 土地代書費	0.16	103.79	2.34
16 其他家禽(新鮮鴨肉、鵝肉等)	0.04	115.76	3.40	245 其他通訊設備(電話機、傳真機等)	0.07	105.62	2.33
209 櫥櫃	0.23	108.42	3.40	△ 283 外用藥	0.14	103.79	2.33
187 兒童內衣褲及其他(襪子、泳衣(褲)等)	0.05	101.99	3.39	339 其他娛樂服務費(網咖費用、寵物醫藥及美容費等)	0.34	105.43	2.33
143 運動及機能性飲料	0.04	105.24	3.37	314 紙製品	0.04	104.22	2.31
210 床(床墊)	0.27	108.86	3.34	299 小學學雜費	0.04	102.34	2.29
192 洗衣(鞋)工資	0.07	108.22	3.28	△ 132 其他調味品(調味醬、醋、高湯罐頭等)	0.14	105.46	2.27
9 麵粉、調製麵粉	0.02	109.17	3.22	315 其他文具(筆、釘書機等)	0.11	107.87	2.26
200 其他維修材料(室內裝潢、地板鋪設材料等)	0.08	111.86	3.22	△ 97 小番茄	0.08	97.79	2.24
△ 168 糖果	0.05	104.28	3.21	176 男用內衣褲	0.11	103.00	2.23
336 相片沖洗及照像費	0.03	105.58	3.20	320 運動用具	0.27	105.16	2.23
202 水電工工資	0.35	106.49	3.19	◎ 51 洋蔥	0.03	120.29	2.22
◎ 1 米	0.37	102.85	3.18	368 其他費用(複印費、刻印費等)	0.34	106.36	2.21
14 其他家畜(羊肉)	0.04	109.02	3.15	◎ 107 梨子	0.14	111.32	2.19
122 奶粉	0.26	104.65	3.13	195 住宅租金	15.26	103.54	2.18

表14-10

五、 1-8月CPI查價項目較上年同期變動率(%；110年=100；續2)：

查價項目	權數	指數	變動率	查價項目	權數	指數	變動率
309 電腦學習費	0.02	104.60	2.10	2 糯米	0.01	99.50	1.00
293 考試用書及參考書	0.10	103.00	2.07	12 豬內臟	0.03	100.88	1.00
◎ 123 發酵乳及優格	0.12	103.07	2.05	◎ 137 包裝茶飲料	0.20	101.07	0.94
△ 13 牛肉、牛內臟	0.40	109.13	2.04	△ 134 啤酒	0.24	100.99	0.93
316 家用音響產品及影碟機	0.13	100.34	2.02	349 衛生棉	0.11	101.94	0.90
◎ 161 在外點用之咖啡、飲料	0.68	105.00	2.01	183 其他女衣著(睡衣、孕婦裝、泳衣、襪子等)	0.14	103.48	0.84
234 住宅管理費	0.91	102.60	2.00	△ 340 香菸	1.95	101.01	0.83
354 皮包及行李箱	0.82	102.81	2.00	△ 351 其他美容及衛生用品(牙刷、牙線及化妝棉等)	0.23	102.78	0.83
◎ 275 其他自付費(處方藥品自付費、手術費及檢驗費等)	0.35	101.96	1.99	△ 4 速食麵	0.09	101.82	0.78
△ 10 其他穀類及其製品(芝麻、麵筋、水餃皮等)	0.09	104.63	1.98	133 米酒	0.03	101.18	0.77
205 枕頭、被胎	0.18	103.23	1.98	294 一般書籍	0.14	100.88	0.77
287 其他保健食品(卵磷脂、蜆精、酵母粉等)	0.65	101.35	1.97	181 女褲(裙)	0.62	101.80	0.76
△ 166 甜品	0.05	104.69	1.95	177 其他男衣著(襪子、泳褲、睡衣等)	0.05	100.01	0.66
△ 81 番茄	0.03	91.25	1.94	△ 291 其他醫療保健用品(耳溫槍、眼鏡清潔劑等)	0.33	100.67	0.66
343 保養品	0.98	103.37	1.93	296 期刊	0.04	101.42	0.61
194 其他配件(帽子、皮帶等)	0.22	103.87	1.92	136 其他酒	0.29	101.38	0.54
270 其他(拋錨拖吊費、租車費、駕照費等)	0.17	102.99	1.91	△ 238 家庭用水	0.23	101.38	0.52
△ 46 其他加工水產品(鹹魚、魚鬆、魷魚乾等)	0.15	102.85	1.88	367 考試報名費	0.03	100.94	0.49
262 其他電訊服務費(手機維修費、網路設定費等)	0.01	101.21	1.85	△ 113 香瓜	0.03	107.14	0.47
264 汽、機車零配件(不含輪胎)	0.15	102.45	1.79	△ 111 葡萄	0.13	105.81	0.44
224 餐具	0.04	104.39	1.76	△ 129 醬油	0.07	101.40	0.44
40 蚵(牡蠣)	0.04	104.30	1.73	190 女鞋	0.60	104.54	0.44
222 飲用水設備	0.09	101.75	1.69	◎ 273 門診基本部分負擔	0.35	100.40	0.40
342 彩粧及香水	0.23	104.19	1.67	346 紙尿布(褲)	0.16	101.24	0.39
360 其他理容服務費(做臉、塑身等)	0.29	103.05	1.65	◎ 26 吳郭魚	0.07	102.28	0.38
8 麥片(粉)	0.05	103.21	1.57	237 桶裝瓦斯	0.26	100.89	0.34
△ 267 停車費	0.49	103.20	1.54	365 人身保險	1.22	100.31	0.30
241 汽車	3.27	104.58	1.52	182 女用內衣褲	0.35	102.73	0.29
223 其他家庭耐久設備(髮斗、烘(洗)碗機等)	0.33	101.97	1.47	231 清潔用具	0.11	102.16	0.28
327 音樂學習費	0.31	101.99	1.44	353 鐘、錶	0.32	101.47	0.18
189 男鞋	0.47	103.62	1.43	276 假牙及矯正費	0.70	101.17	0.17
355 其他個人隨身用品(太陽眼鏡、傘等)	0.42	102.04	1.43	242 機車	0.83	101.67	0.16
207 其他家用紡織品(窗簾布、椅墊、桌巾等)	0.15	103.72	1.42	288 一般眼鏡	0.31	100.99	0.16
218 電扇	0.04	105.94	1.42	310 其他補習費	0.10	100.99	0.16
285 燕窩、雞精	0.11	102.51	1.40	302 私立高中高職學雜費	0.15	100.14	0.11
266 機(自行)車修理費	0.36	104.28	1.39	△ 180 女上衣	0.62	101.48	0.09
△ 278 其他醫療費(民俗及美容醫療等健保不給付之醫療項目)	0.11	101.89	1.39	268 車輛通行費	0.17	99.78	0.08
329 電影票	0.09	102.55	1.38	326 其他娛樂用品及設備(智慧手錶、行動電源、棋牌具等)	0.27	101.75	0.08
◎ 171 其他休閒食品(洋芋片、口香糖、瓜子等)	0.25	102.80	1.37	185 童上衣	0.15	95.88	0.06
△ 60 其他筍菜(大心菜、球莖甘藍、芽菜類等)	0.02	111.96	1.36	252 客運汽車票	0.09	100.10	0.06
163 幼兒園點心費	0.16	101.72	1.36	304 私立大專學雜費	0.77	100.09	0.06
227 照明燈管及燈泡	0.05	98.31	1.34	204 床包(單)組、毯子及涼被	0.20	103.83	0.05
△ 271 醫院掛號費	0.17	102.34	1.29	303 公立大專學雜費	0.27	100.07	0.05
356 嬰幼兒照顧服務	0.35	104.83	1.27	△ 261 固網電話費	0.24	100.01	0.02
298 私立幼兒園學雜費	0.42	102.72	1.23	△ 236 天然瓦斯	0.14	101.24	0.00
274 病房自付費	0.23	101.52	1.21	△ 240 垃圾清潔費	0.07	100.09	0.00
172 男西裝	0.04	102.08	1.05	◎ 260 行動通訊費	1.41	100.00	0.00
286 其他藥品(止痛藥、藥用葡萄糖酸等)	0.09	101.97	1.04	269 車輛檢驗費	0.04	100.00	0.00
366 產物保險	0.28	100.52	1.03	△ 295 報紙	0.05	100.00	0.00
196 學校住宿費	0.34	101.34	1.01	297 公立幼兒園學雜費	0.04	100.04	0.00

表14-11

五、 1-8月CPI查價項目較上年同期變動率(%；110年=100；續完)：

查價項目	權數	指數	變動率	查價項目	權數	指數	變動率
301 公立高中高職學雜費	0.08	100.00	0.00	311 電腦	1.15	92.23	-5.57
△ 335 影音內容訂閱費	0.37	100.00	0.00	△ 54 蒜頭	0.04	88.02	-5.83
364 金融服務支出	0.13	101.61	0.00	96 釋迦	0.03	91.90	-6.22
220 烹飪小家電	0.06	101.06	-0.02	△ 57 薑	0.03	97.75	-6.51
191 童鞋	0.17	98.29	-0.03	◎ 101 鳳梨	0.13	95.33	-7.68
319 數位照相機及攝影機	0.09	100.43	-0.03	◎ 67 菠菜	0.03	100.90	-8.51
△ 230 廚廁清潔劑	0.14	99.90	-0.08	99 櫻桃	0.09	105.05	-8.59
24 白帶魚	0.04	101.25	-0.16	◎ 105 木瓜	0.07	93.51	-9.60
258 郵資	0.02	100.45	-0.18	56 芋	0.01	86.41	-10.31
△ 254 火車票	0.46	99.35	-0.23	◎ 61 甘藍菜(高麗菜)	0.11	89.00	-10.79
186 童褲(裙)	0.05	103.39	-0.26	◎ 85 綠花椰菜	0.05	106.72	-12.99
114 哈密瓜	0.02	111.81	-0.28	◎ 100 香蕉	0.14	105.47	-23.47
◎ 39 蛤蜊	0.07	100.60	-0.29	說明：1. 未列示棗子、柑橘、柳丁及荔枝4項本月非屬產季			
△ 112 西瓜	0.09	111.87	-0.29	水果，及南瓜、鯖魚2項新增查價項目。			
216 洗衣及乾衣設備	0.13	101.92	-0.35	2. 國外旅遊團費指數自109年4月至111年9月無任何			
△ 98 火龍果	0.06	114.36	-0.36	報價，依國際勞工組織(International Labor			
330 藝文休閒活動及運動競賽入場費	0.07	100.13	-0.38	Organization)之CPI編製手冊規範，該項指數以同			
◎ 64 青江白菜	0.03	102.30	-0.55	月國內旅遊團費之月增率設算編製(110年4月、			
308 語言學習費	0.28	103.67	-0.56	110年8月至111年1月另納入台灣帛琉旅遊團費之			
213 其他家具(梳粧台、嬰兒床、整理箱等)	0.09	103.78	-0.58	報價)；隨111年10月13日放寬邊境管制，該指數			
28 石斑魚	0.04	101.02	-0.61	回復採實際報價編算。			
212 家用裝飾品	0.02	101.51	-1.05	3. ◎為每月至少購買1次；△為每季(不含每月)至少			
△ 255 捷運車票	0.18	98.63	-1.32	購買1次；無符號為每季購買不到1次。			
175 男褲	0.36	98.44	-1.36				
◎ 73 其他葉菜(芥菜、茼蒿、油菜等)	0.06	105.06	-1.44				
215 空氣淨化及除濕設備	0.15	101.45	-1.44				
256 機票	0.59	99.28	-1.53				
△ 251 公共汽車票	0.17	98.32	-1.68				
△ 69 芥藍菜	0.01	101.22	-1.78				
△ 259 網際網路費	0.56	96.72	-1.90				
△ 248 98無鉛汽油	0.28	106.71	-1.97				
59 蘆筍	0.02	108.50	-2.09				
◎ 247 95無鉛汽油	1.95	107.19	-2.15				
△ 83 豌豆	0.01	102.93	-2.19				
△ 74 白花椰菜	0.02	108.01	-2.24				
173 男外套	0.20	97.20	-2.25				
△ 246 92無鉛汽油	0.39	107.47	-2.28				
322 電子遊樂器軟硬體設備及配件	0.08	95.34	-2.32				
◎ 65 空心菜	0.03	106.89	-2.58				
△ 144 礦泉水	0.05	97.21	-2.58				
179 女外套	0.42	98.88	-2.77				
178 女洋裝	0.15	100.14	-3.39				
214 冷暖氣設備	0.28	98.56	-3.83				
217 電冰箱	0.15	97.39	-4.00				
341 檳榔	0.22	108.72	-4.01				
◎ 62 小白菜	0.02	102.68	-4.14				
312 其他電腦設備及軟體	0.34	98.06	-4.21				
△ 63 包心白菜	0.02	99.22	-4.48				
317 電視機	0.42	93.68	-4.58				
244 行動電話	0.43	89.39	-4.98				

表14-12