

## 行政院主計總處

公務預算處、基金預算處

台北市忠孝東路1段1號 電話：(02) 3356-6500

綜合規劃處、會計決算處、綜合統計處、國勢普查處、主計資訊處

台北市廣州街2號 電話：(02) 2380-3400

網址：https://www.dgbas.gov.tw

傳真：(02) 2380-3465

中華民國 112 年 11 月 7 日下午 4 時發布，並透過網際網路同步發送

主辦單位：綜合統計處

新聞聯繫人：物價統計科 林雅雯簡任視察 電話：(02)2380-3449

## 112 年 10 月份物價變動概況

## 壹、物價變動提要

- 一、10 月份消費者物價總指數(CPI)，較上月漲 0.38%，經調整季節變動因素後漲 0.33%；較上年同月漲 3.05%，1-10 月平均，較上年同期漲 2.43%。
- 二、10 月份生產者物價總指數(PPI)，較上月漲 0.16%，較上年同月跌 0.34%，1-10 月平均，較上年同期跌 0.54%。
- 三、10 月份進口物價總指數(IPI)以美元計價，較上月跌 0.50%，較上年同月跌 5.49%，1-10 月平均，較上年同期跌 8.30%。
- 四、10 月份出口物價總指數(EPI)以美元計價，較上月跌 0.26%，較上年同月跌 3.37%，1-10 月平均，較上年同期跌 6.85%。

## 物價指數年增率

單位：%

指數時間	消費者物價指數			生產者物價指數		進口物價指數		出口物價指數		內銷品物價指數
	不含蔬果及能源(核心 CPI)	服務類	①	國產內銷	新臺幣計價	美元計價	新臺幣計價	美元計價	③	
105 年	1.40	0.83	0.78	—	-3.23	-3.08	-4.69	-2.71	-4.32	-3.16
106 年	0.62	1.04	1.01	—	3.44	1.36	7.41	-1.46	4.46	2.40
107 年	1.36	1.21	0.92	—	3.73	6.13	7.10	1.45	2.43	4.98
108 年	0.55	0.49	0.69	—	-2.40	-1.47	-3.90	-2.83	-5.23	-1.91
109 年	-0.23	0.35	0.20	—	-5.70	-10.23	-6.06	-7.20	-2.90	-8.11
110 年	1.97	1.33	1.44	—	12.23	10.53	16.62	6.58	12.44	11.35
111 年	2.95	2.61	2.40	10.51	8.37	16.07	9.12	12.06	5.37	12.65
第 4 季	2.60	2.85	2.77	7.37	4.27	12.35	-0.31	9.42	-2.91	8.78
112 年										
第 1 季	2.61	2.69	2.82	3.16	2.51	2.91	-5.18	1.88	-6.15	2.72
第 2 季	2.04	2.64	2.89	-3.68	-2.58	-7.81	-11.55	-5.59	-9.43	-5.62
第 3 季	2.45	2.60	3.02	-0.95	-0.86	-5.07	-8.92	-2.01	-6.00	-3.30
7 月	1.88	2.74	3.12	-3.13	-2.87	-7.45	-11.39	-4.00	-8.10	-5.53
8 月	2.54	2.58	3.08	0.11	-0.07	-3.95	-9.17	-0.61	-6.01	-2.33
9 月	2.93	2.48	2.86	0.20	0.38	-3.78	-6.11	-1.41	-3.82	-2.03
10 月	3.05	2.49	2.85	-0.34	0.62	-4.48	-5.49	-2.33	-3.37	-2.36
1-10 月	2.43	2.63	2.91	-0.54	-0.26	-3.60	-8.30	-2.03	-6.85	-2.19

附註：①生產者物價指數自 110 年 1 月開始編布，爰自 111 年 1 月起始得計算年增率。

②111 年(含)以前之國產內銷物價指數為躉售物價國產內銷物價指數。

③內銷品物價指數由國產內銷及新臺幣計價之進口物價指數彙編而成。

說明：由於受查者延誤或更正報價，最近 3 個月資料均可能修正。

## 貳、物價變動詳情

### 一、消費者物價指數

(一) 10月 CPI 較上月漲0.38%：主因秋冬新裝上市，加以水果及蔬菜受接連颱風帶來豪雨影響，價格上漲，惟電價因夏月費率結束調降，抵銷部分漲幅。

1. 七大類中變動影響較大者如下：

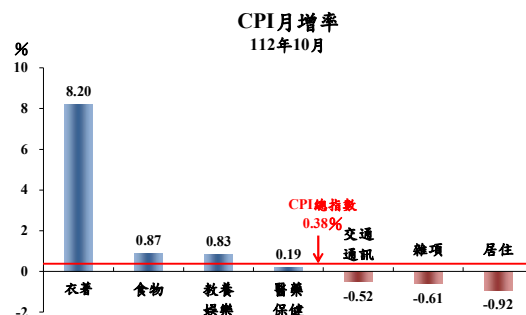
(1) 衣著類漲 8.20%：主因秋冬服飾新品上市，成衣價格上漲 11.31%所致。

(2) 食物類漲 0.87%：主因水果及蔬菜受接連颱風帶來豪雨影響，價格分別上漲 5.79%及 1.56%所致。

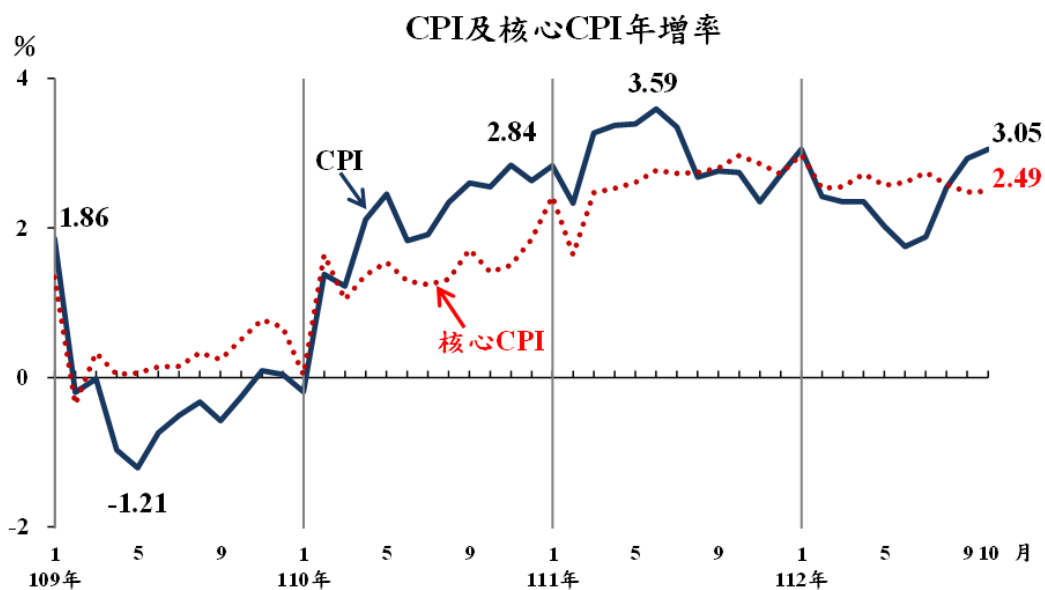
(3) 居住類跌 0.92%：主因電價夏月費率結束所致。

(4) 雜項類跌 0.61%：主因上月個人照顧服務費用逢中秋節饋贈禮金，本月回跌。

2. 368個查價項目群扣除5項本月非屬產季水果(棗子、櫻桃、荔枝、芒果及桃子，本月權數為0)後，上漲者193項，權數合計58.0%，下跌者113項，權數合計24.8%，漲跌項目詳表14。



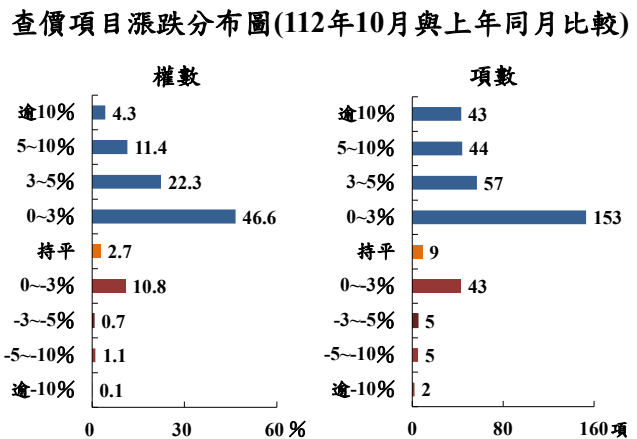
(二) 10月 CPI 較上年同月漲3.05%：蔬菜及水果受天候影響價格大漲，加以肉類、外食費、油料費、房租、個人隨身用品、娛樂服務、個人照顧服務費及醫療費用價格上漲所致，惟運輸費及家庭耐久設備等價格下跌，抵銷部分漲幅；若扣除蔬菜水果，漲2.53%，再剔除能源後之總指數(即核心CPI)，漲2.49%。



1. 368 個查價項目群中變動影響較大者如下：

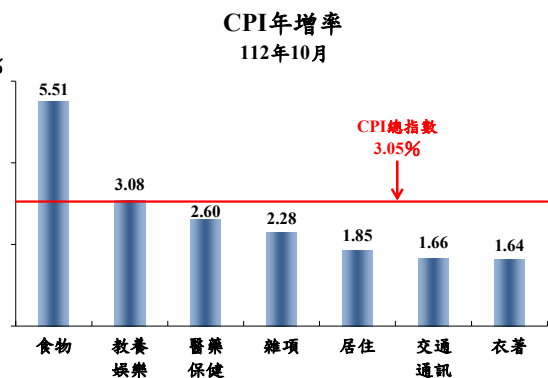
- (1) 價格上漲者：番茄漲 57.59%、甜椒(含青椒)漲 50.33%、香蕉漲 46.20%、木瓜漲 32.95%、番石榴(芭樂)漲 29.59%、甘藍菜(高麗菜)漲 27.54%、旅館住宿費漲 13.77%、金飾及珠寶漲 11.46%、豬肉漲 9.60%、其他自付費(處方藥品自付費等)漲 8.61%、遊樂場入場費漲 8.58%、國外旅遊團費漲 8.35%、中藥材漲 8.35%、雞蛋漲 7.75%、家事服務費漲 7.40%、國內旅遊團費漲 6.96%、國中課業補習費漲 6.14%、西式早點(如漢堡、三明治)漲 6.09%、西式速食漲 5.16%、雞肉漲 5.07%、中式麵食(如炒麵、小籠包)漲 5.07%、其他個人照顧服務(不含醫療看護)漲 4.79%、中式米食(如便當、滷肉飯)漲 4.73%、中式早點(如燒餅、飯糰)漲 4.60%、麵包漲 4.09%、95 無鉛汽油漲 4.06%、中式以外料理漲 4.04% 等。
- (2) 價格持平者：天然瓦斯、垃圾清潔費、公立高中高職學雜費等。
- (3) 價格下跌者：青蒜跌 22.38%、綠花椰菜跌 14.42%、公共汽車票跌 8.61%、電冰箱跌 6.92%、薑跌 6.18%、冷暖氣設備跌 5.43%、電視機跌 5.07%、客運汽車票跌 4.91%、童鞋跌 4.47%、空氣淨化及除濕設備跌 3.70%、電腦跌 2.60% 等。

- (4) 綜上，368 個查價項目群扣除 5 項本月非屬產季水果及 2 項新增查價項目(南瓜及鯖魚，無上年資料可比較)，上漲者 297 項，權數合計 84.7%，持平者 9 項，權數合計 2.7%，下跌者 55 項，權數合計 12.5%，所有漲跌項目詳表 14。



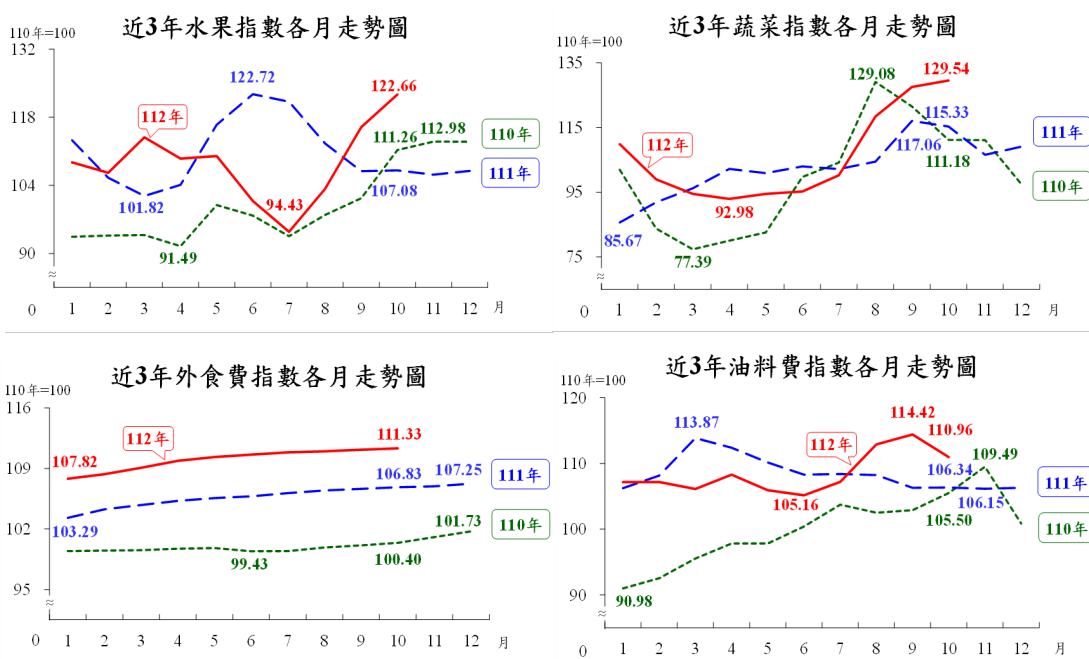
2. 七大類中變動影響較大者如下：

- (1) 食物類漲 5.51%：主因水果及蔬菜受接連颱風帶來豪雨影響，分別上漲 14.55% 及 12.32%，蛋類受供需及飼養成本提高影響，漲 8.66%，加以肉類、調理食品、外食費、穀類及其製品各漲 6.12%、5.00%、4.21% 及 3.09% 所致。



- (2) 教養娛樂類漲3.08%：主因隨疫後生活回歸常軌，休閒娛樂消費需求增加，娛樂服務費上漲6.01%所致。

- (3) 醫藥保健類漲2.60%：主因掛號費調漲，以及7月起實施「健保部分負擔調整方案」，調高健保門診藥品與急診部分負擔，醫療費用上漲3.03%所致。
- (4) 雜項類漲2.28%：主因金飾及珠寶等個人隨身用品，及看護等個人照顧服務費用價格上漲所致。
- (5) 居住類漲1.85%：主因住宅維修費、房租及電費分別上漲2.90%、2.20%及1.30%，惟家庭耐久設備(如冷暖氣等耐久家電)跌1.22%，抵銷部分漲幅。
- (6) 交通及通訊類漲1.66%：主因油料費隨國際行情上漲4.34%，及交通工具零件及維修費上漲4.32%，惟運輸費跌0.63%(7月起「TPASS行政院通勤月票方案」致公共汽車、捷運等票價下跌，機票亦跌，惟計程車資調漲)，抵銷部分漲幅。



3. 按商品性質別觀察，商品類上漲3.20%，其中非耐久性消費品(含食物及能源等)漲4.45%，半耐久性消費品漲1.78%，耐久性消費品漲0.85%；服務類漲2.85%，其中娛樂服務漲6.01%，外食費漲4.21%。

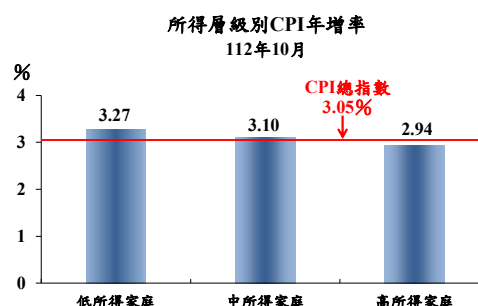
4. 按購買頻度別觀察，「每月」至少購買1次者漲5.52%(主因蔬菜、水果、肉類、外食費及油料費漲幅較高)，「每季」至少購買1次者漲2.53%，「每季購買不到1次」者漲2.17%。

(三) 1-10月平均 CPI 較上年同期漲2.43%：其中商品類漲1.94%，服務類漲2.91%；若扣除蔬菜水果，漲2.52%；核心 CPI 漲2.63%。

## 二、10月份所得層級別消費者物價指數

(一) 低所得家庭較上月漲 0.21%，較上年同月漲 3.27%，1-10 月平均較上年同期漲 2.56%。

(二) 中所得家庭較上月漲 0.32%，較上年同月漲 3.10%，1-10 月平均較上年同期漲 2.43%。



(三) 高所得家庭較上月漲 0.55%，較上年同月漲 2.94%，1-10 月平均較上年同期漲 2.39%。

(四) 低所得家庭 10 月 CPI 較上年同月漲幅大於中、高所得家庭，主因漲幅較大的食物類支出占比(權數)較高所致；相關資料詳見表 3。

### 三、生產者物價指數

(一) 10月較上月漲0.16%。

(二) 10月較上年同月跌0.34%，主因中油調降售予電業用戶之天然氣價格致燃氣價格下跌，加上金屬製品、化學材料及其製品與藥品，以及石油及煤製品等價格下跌所致，惟農產品價揚且4月起電價調漲，加上匯率貶值影響，抵銷部分跌幅。

(三) 1-10月平均較上年同期跌0.54%。

### 四、進口物價指數

(一) 10月較上月變動

以新臺幣計價漲 0.38%；以美元計價則跌 0.50%。

(二) 10月較上年同月變動

1. 以新臺幣計價跌4.48%。

2. 若剔除匯率變動因素(新臺幣對美元較上年同月貶值1.05%)，以美元計價跌5.49%，主因植物產品、礦產品、基本金屬及其製品、化學或有關工業產品，以及機器、電機及電視影像等設備及其零件價格下跌所致。

(三) 1-10月平均較上年同期變動

以新臺幣計價跌3.60%；以美元計價跌8.30%。

### 五、出口物價指數

(一) 10月較上月變動

以新臺幣計價漲0.61%；以美元計價則跌0.26%。

(二) 10月較上年同月變動

1. 以新臺幣計價跌 2.33%。

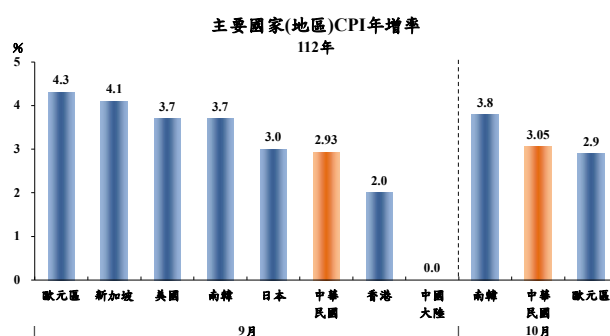
2. 若剔除匯率變動因素，以美元計價跌 3.37%，主因礦產品、塑、橡膠及其製品、基本金屬及其製品、化學或有關工業產品，以及機器、電機及電視影像等設備及其零件價格下跌所致。

(三) 1-10月平均較上年同期變動

以新臺幣計價跌2.03%；以美元計價跌6.85%。

### 參、主要國家(地區)物價變動概況

CPI 方面，112年9月我國漲 2.93%，歐元區漲4.3%，新加坡漲4.1%，美國漲3.7%，南韓漲3.7%，日本漲3.0%，香港漲2.0%，中國大陸持平；112年10月我國漲 3.05%，南韓漲3.8%，歐元區漲 2.9%。



## 肆、發布概況

- 一、本物價新聞稿透過網際網路系統同步發送。
- 二、112年11月份物價指數變動概況訂於112年12月6日下午4時發布，並辦理資料說明會，不另發開會通知。

## 伍、附表

- |                                  |                      |
|----------------------------------|----------------------|
| 1、消費者物價指數變動分析表                   | 2、消費者物價各大中小類指數變動比較表  |
| 3、所得層級別消費者物價指數變動分析表              | 4、生產者物價指數變動分析表       |
| 5、國產內銷物價指數變動分析表                  | 6、進口物價指數變動分析表        |
| 7、出口物價指數變動分析表                    | 8、內銷品物價指數變動分析表       |
| 9、行政院穩定物價小組關注之重要民<br>生物資 CPI 年增率 | 10、CPI 變動對支出之影響－釋例說明 |
| 11、主要國家(地區)CPI 及食物類指數年增率         | 12、主要國際商品行情          |
| 13、國際金屬商品行情                      | 14、消費者物價指數查價項目漲跌分析   |