

行政院主計總處

公務預算處、基金預算處

台北市忠孝東路1段1號 電話：(02) 3356-6500

綜合規劃處、會計決算處、綜合統計處、國勢普查處、主計資訊處

台北市廣州街2號 電話：(02) 2380-3400

網址：https://www.dgbas.gov.tw

傳真：(02) 2380-3465

中華民國112年11月7日下午4時發布，並透過網際網路同步發送

主辦單位：綜合統計處

新聞聯繫人：物價統計科 林雅雯簡任視察 電話：(02)2380-3449

112年10月份物價變動概況

壹、物價變動提要

- 一、10月份消費者物價總指數(CPI)，較上月漲0.38%，經調整季節變動因素後漲0.33%；較上年同月漲3.05%，1-10月平均，較上年同期漲2.43%。
- 二、10月份生產者物價總指數(PPI)，較上月漲0.16%，較上年同月跌0.34%，1-10月平均，較上年同期跌0.54%。
- 三、10月份進口物價總指數(IPI)以美元計價，較上月跌0.50%，較上年同月跌5.49%，1-10月平均，較上年同期跌8.30%。
- 四、10月份出口物價總指數(EPI)以美元計價，較上月跌0.26%，較上年同月跌3.37%，1-10月平均，較上年同期跌6.85%。

物價指數年增率

單位：%

指數時間	消費者物價指數			生產者物價指數		進口物價指數		出口物價指數		內銷品物價指數
	不含蔬果及能源(核心CPI)	服務類	①	國產內銷	新臺幣計價	美元計價	新臺幣計價	美元計價	③	
105年	1.40	0.83	0.78	—	-3.23	-3.08	-4.69	-2.71	-4.32	-3.16
106年	0.62	1.04	1.01	—	3.44	1.36	7.41	-1.46	4.46	2.40
107年	1.36	1.21	0.92	—	3.73	6.13	7.10	1.45	2.43	4.98
108年	0.55	0.49	0.69	—	-2.40	-1.47	-3.90	-2.83	-5.23	-1.91
109年	-0.23	0.35	0.20	—	-5.70	-10.23	-6.06	-7.20	-2.90	-8.11
110年	1.97	1.33	1.44	—	12.23	10.53	16.62	6.58	12.44	11.35
111年	2.95	2.61	2.40	10.51	8.37	16.07	9.12	12.06	5.37	12.65
第4季	2.60	2.85	2.77	7.37	4.27	12.35	-0.31	9.42	-2.91	8.78
112年										
第1季	2.61	2.69	2.82	3.16	2.51	2.91	-5.18	1.88	-6.15	2.72
第2季	2.04	2.64	2.89	-3.68	-2.58	-7.81	-11.55	-5.59	-9.43	-5.62
第3季	2.45	2.60	3.02	-0.95	-0.86	-5.07	-8.92	-2.01	-6.00	-3.30
7月	1.88	2.74	3.12	-3.13	-2.87	-7.45	-11.39	-4.00	-8.10	-5.53
8月	2.54	2.58	3.08	0.11	-0.07	-3.95	-9.17	-0.61	-6.01	-2.33
9月	2.93	2.48	2.86	0.20	0.38	-3.78	-6.11	-1.41	-3.82	-2.03
10月	3.05	2.49	2.85	-0.34	0.62	-4.48	-5.49	-2.33	-3.37	-2.36
1-10月	2.43	2.63	2.91	-0.54	-0.26	-3.60	-8.30	-2.03	-6.85	-2.19

附註：①生產者物價指數自110年1月開始編布，爰自111年1月起始得計算年增率。

②111年(含)以前之國產內銷物價指數為躉售物價國產內銷物價指數。

③內銷品物價指數由國產內銷及新臺幣計價之進口物價指數彙編而成。

說明：由於受查者延誤或更正報價，最近3個月資料均可能修正。

貳、物價變動詳情

一、消費者物價指數

(一) 10月 CPI 較上月漲0.38%：主因秋冬新裝上市，加以水果及蔬菜受接連颱風帶來豪雨影響，價格上漲，惟電價因夏月費率結束調降，抵銷部分漲幅。

1. 七大類中變動影響較大者如下：

(1) 衣著類漲 8.20%：主因秋冬服飾新品上市，成衣價格上漲 11.31%所致。

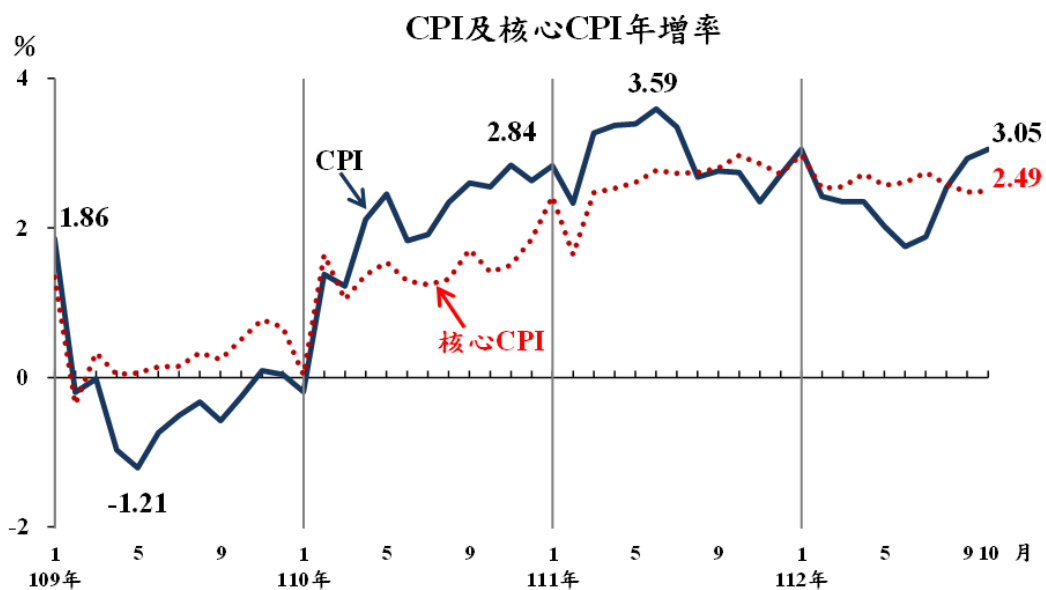
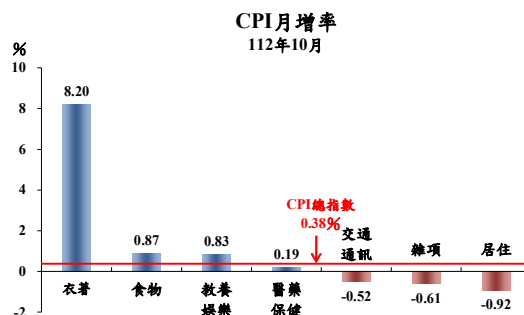
(2) 食物類漲 0.87%：主因水果及蔬菜受接連颱風帶來豪雨影響，價格分別上漲 5.79%及 1.56%所致。

(3) 居住類跌 0.92%：主因電價夏月費率結束所致。

(4) 雜項類跌 0.61%：主因上月個人照顧服務費用逢中秋節饋贈禮金，本月回跌。

2. 368個查價項目群扣除5項本月非屬產季水果(棗子、櫻桃、荔枝、芒果及桃子，本月權數為0)後，上漲者193項，權數合計58.0%，下跌者113項，權數合計24.8%，漲跌項目詳表14。

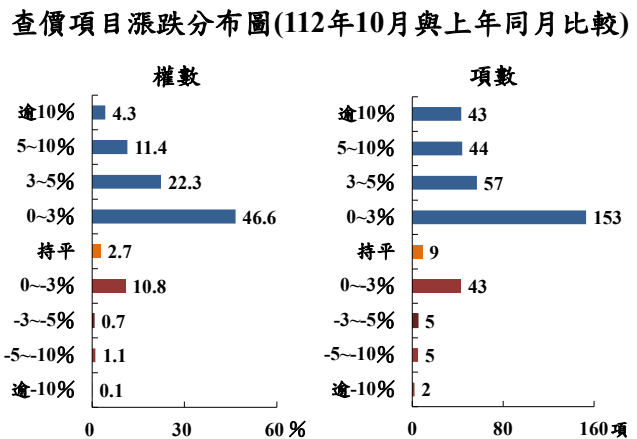
(二) 10月 CPI 較上年同月漲3.05%：蔬菜及水果受天候影響價格大漲，加以肉類、外食費、油料費、房租、個人隨身用品、娛樂服務、個人照顧服務費及醫療費用價格上漲所致，惟運輸費及家庭耐久設備等價格下跌，抵銷部分漲幅；若扣除蔬菜水果，漲2.53%，再剔除能源後之總指數(即核心CPI)，漲2.49%。



1. 368 個查價項目群中變動影響較大者如下：

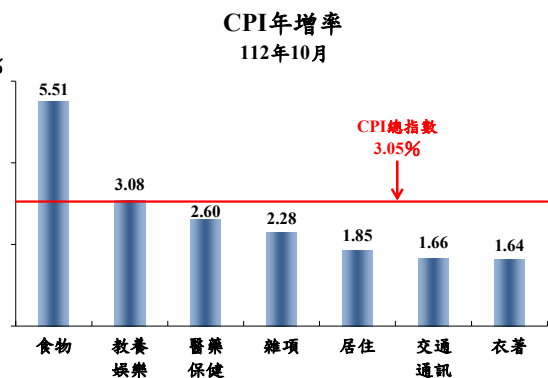
- (1) 價格上漲者：番茄漲 57.59%、甜椒(含青椒)漲 50.33%、香蕉漲 46.20%、木瓜漲 32.95%、番石榴(芭樂)漲 29.59%、甘藍菜(高麗菜)漲 27.54%、旅館住宿費漲 13.77%、金飾及珠寶漲 11.46%、豬肉漲 9.60%、其他自付費(處方藥品自付費等)漲 8.61%、遊樂場入場費漲 8.58%、國外旅遊團費漲 8.35%、中藥材漲 8.35%、雞蛋漲 7.75%、家事服務費漲 7.40%、國內旅遊團費漲 6.96%、國中課業補習費漲 6.14%、西式早點(如漢堡、三明治)漲 6.09%、西式速食漲 5.16%、雞肉漲 5.07%、中式麵食(如炒麵、小籠包)漲 5.07%、其他個人照顧服務(不含醫療看護)漲 4.79%、中式米食(如便當、滷肉飯)漲 4.73%、中式早點(如燒餅、飯糰)漲 4.60%、麵包漲 4.09%、95 無鉛汽油漲 4.06%、中式以外料理漲 4.04% 等。
- (2) 價格持平者：天然瓦斯、垃圾清潔費、公立高中高職學雜費等。
- (3) 價格下跌者：青蒜跌 22.38%、綠花椰菜跌 14.42%、公共汽車票跌 8.61%、電冰箱跌 6.92%、薑跌 6.18%、冷暖氣設備跌 5.43%、電視機跌 5.07%、客運汽車票跌 4.91%、童鞋跌 4.47%、空氣淨化及除濕設備跌 3.70%、電腦跌 2.60% 等。

- (4) 綜上，368 個查價項目群扣除 5 項本月非屬產季水果及 2 項新增查價項目(南瓜及鯖魚，無上年資料可比較)，上漲者 297 項，權數合計 84.7%，持平者 9 項，權數合計 2.7%，下跌者 55 項，權數合計 12.5%，所有漲跌項目詳表 14。



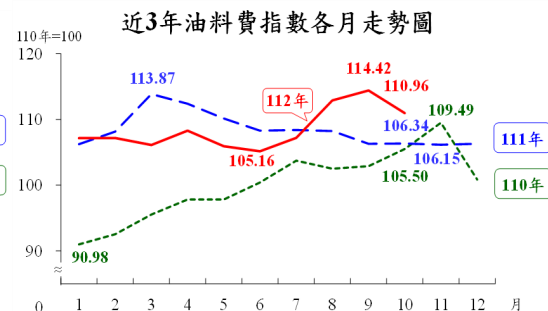
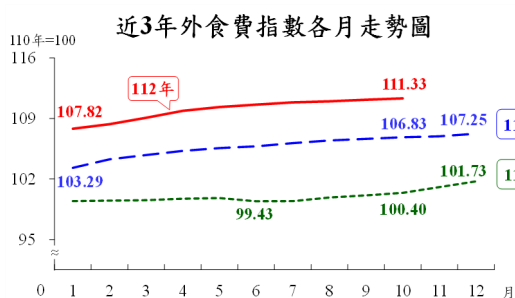
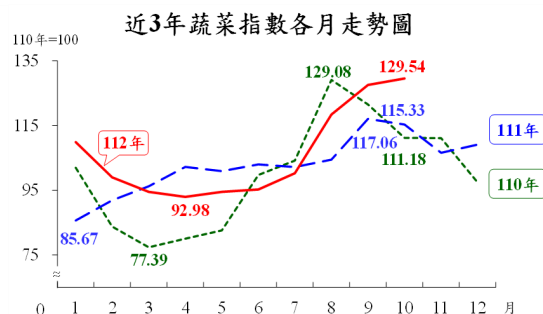
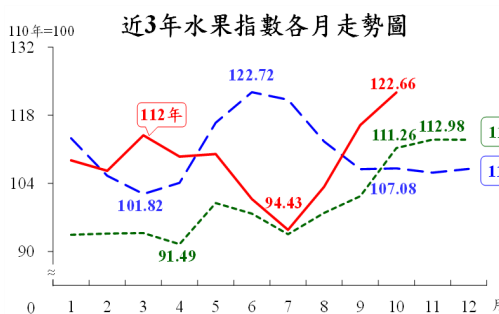
2. 七大類中變動影響較大者如下：

- (1) 食物類漲 5.51%：主因水果及蔬菜受接連颱風帶來豪雨影響，分別上漲 14.55% 及 12.32%，蛋類受供需及飼養成本提高影響，漲 8.66%，加以肉類、調理食品、外食費、穀類及其製品各漲 6.12%、5.00%、4.21% 及 3.09% 所致。



- (2) 教養娛樂類漲3.08%：主因隨疫後生活回歸常軌，休閒娛樂消費需求增加，娛樂服務費上漲6.01%所致。

- (3) 醫藥保健類漲2.60%：主因掛號費調漲，以及7月起實施「健保部分負擔調整方案」，調高健保門診藥品與急診部分負擔，醫療費用上漲3.03%所致。
- (4) 雜項類漲2.28%：主因金飾及珠寶等個人隨身用品，及看護等個人照顧服務費用價格上漲所致。
- (5) 居住類漲1.85%：主因住宅維修費、房租及電費分別上漲2.90%、2.20%及1.30%，惟家庭耐久設備(如冷暖氣等耐久家電)跌1.22%，抵銷部分漲幅。
- (6) 交通及通訊類漲1.66%：主因油料費隨國際行情上漲4.34%，及交通工具零件及維修費上漲4.32%，惟運輸費跌0.63%(7月起「TPASS行政院通勤月票方案」致公共汽車、捷運等票價下跌，機票亦跌，惟計程車資調漲)，抵銷部分漲幅。



3. 按商品性質別觀察，商品類上漲3.20%，其中非耐久性消費品(含食物及能源等)漲4.45%，半耐久性消費品漲1.78%，耐久性消費品漲0.85%；服務類漲2.85%，其中娛樂服務漲6.01%，外食費漲4.21%。

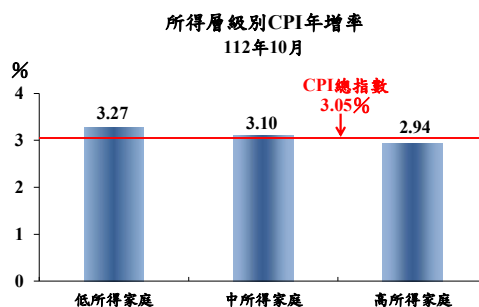
4. 按購買頻度別觀察，「每月」至少購買1次者漲5.52%(主因蔬菜、水果、肉類、外食費及油料費漲幅較高)，「每季」至少購買1次者漲2.53%，「每季購買不到1次」者漲2.17%。

(三) 1-10月平均 CPI 較上年同期漲2.43%：其中商品類漲1.94%，服務類漲2.91%；若扣除蔬菜水果，漲2.52%；核心 CPI 漲2.63%。

二、10月份所得層級別消費者物價指數

(一) 低所得家庭較上月漲 0.21%，較上年同月漲 3.27%，1-10月平均較上年同期漲 2.56%。

(二) 中所得家庭較上月漲 0.32%，較上年同月漲 3.10%，1-10月平均較上年同期漲 2.43%。



(三) 高所得家庭較上月漲 0.55%，較上年同月漲 2.94%，1-10 月平均較上年同期漲 2.39%。

(四) 低所得家庭 10 月 CPI 較上年同月漲幅大於中、高所得家庭，主因漲幅較大的食物類支出占比(權數)較高所致；相關資料詳見表 3。

三、生產者物價指數

(一) 10月較上月漲0.16%。

(二) 10月較上年同月跌0.34%，主因中油調降售予電業用戶之天然氣價格致燃氣價格下跌，加上金屬製品、化學材料及其製品與藥品，以及石油及煤製品等價格下跌所致，惟農產品價揚且4月起電價調漲，加上匯率貶值影響，抵銷部分跌幅。

(三) 1-10月平均較上年同期跌0.54%。

四、進口物價指數

(一) 10月較上月變動

以新臺幣計價漲 0.38%；以美元計價則跌 0.50%。

(二) 10月較上年同月變動

1. 以新臺幣計價跌4.48%。

2. 若剔除匯率變動因素(新臺幣對美元較上年同月貶值1.05%)，以美元計價跌5.49%，主因植物產品、礦產品、基本金屬及其製品、化學或有關工業產品，以及機器、電機及電視影像等設備及其零件價格下跌所致。

(三) 1-10月平均較上年同期變動

以新臺幣計價跌3.60%；以美元計價跌8.30%。

五、出口物價指數

(一) 10月較上月變動

以新臺幣計價漲0.61%；以美元計價則跌0.26%。

(二) 10月較上年同月變動

1. 以新臺幣計價跌 2.33%。

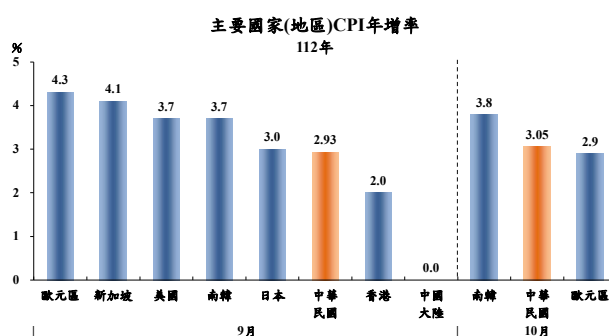
2. 若剔除匯率變動因素，以美元計價跌 3.37%，主因礦產品、塑、橡膠及其製品、基本金屬及其製品、化學或有關工業產品，以及機器、電機及電視影像等設備及其零件價格下跌所致。

(三) 1-10月平均較上年同期變動

以新臺幣計價跌2.03%；以美元計價跌6.85%。

參、主要國家(地區)物價變動概況

CPI 方面，112年9月我國漲 2.93%，歐元區漲4.3%，新加坡漲4.1%，美國漲3.7%，南韓漲3.7%，日本漲3.0%，香港漲2.0%，中國大陸持平；112年10月我國漲 3.05%，南韓漲3.8%，歐元區漲 2.9%。



肆、發布概況

- 一、本物價新聞稿透過網際網路系統同步發送。
- 二、112年11月份物價指數變動概況訂於112年12月6日下午4時發布，並辦理資料說明會，不另發開會通知。

伍、附表

- | | |
|----------------------------------|----------------------|
| 1、消費者物價指數變動分析表 | 2、消費者物價各大中小類指數變動比較表 |
| 3、所得層級別消費者物價指數變動分析表 | 4、生產者物價指數變動分析表 |
| 5、國產內銷物價指數變動分析表 | 6、進口物價指數變動分析表 |
| 7、出口物價指數變動分析表 | 8、內銷品物價指數變動分析表 |
| 9、行政院穩定物價小組關注之重要民
生物資 CPI 年增率 | 10、CPI 變動對支出之影響－釋例說明 |
| 11、主要國家(地區)CPI 及食物類指數年增率 | 12、主要國際商品行情 |
| 13、國際金屬商品行情 | 14、消費者物價指數查價項目漲跌分析 |

表1 消費者物價指數變動分析表

民國112年10月

指數基期：民國110年=100

類 別	權數 (%)①	本 月 指 數	本月指數與各期比較				本年前10月指數平均			
			與上月比較 (%)	對總指數影響 (百分點)	與上年同月比較 (%)	對總指數影響 (百分點)	指數	與上年同期比較 (%)	對總指數影響 (百分點)	
總指數	1,000.00	106.93	0.38	0.38	3.05	3.05	105.30	2.43	2.43	
基 本 分 類	一.食物類	254.44	113.34	0.87	0.24	5.51	1.48	109.38	3.80	0.98
	穀類及其製品	15.63	109.28	0.09	0.00	3.09	0.05	108.25	4.19	0.06
	肉類	24.40	113.93	0.02	0.00	6.12	0.16	111.77	6.12	0.15
	蛋類	3.15	141.22	2.58	0.01	8.66	0.03	141.34	12.15	0.05
	水產品	12.05	109.87	-0.43	-0.01	2.97	0.04	110.22	3.78	0.05
	蔬菜	15.56	129.54	1.56	0.03	12.32	0.26	106.19	4.21	0.05
	水果	21.13	122.66	5.79	0.15	14.55	0.37	108.57	-2.34	-0.04
	乳類	9.91	105.38	0.18	0.00	0.44	0.00	105.02	2.77	0.03
	食用油	2.70	111.64	0.75	0.00	-0.08	0.00	111.34	5.46	0.01
	調理食品	8.65	113.67	0.72	0.01	5.00	0.05	111.30	5.22	0.05
	二.衣著類	53.04	108.81	8.20	0.41	1.64	0.09	102.64	0.68	0.04
	成衣	37.48	110.45	11.31	0.40	1.73	0.06	102.11	0.44	0.02
	三.居住類	242.33	104.54	-0.92	-0.22	1.85	0.44	104.28	2.10	0.50
	房租	156.01	104.56	0.18	0.03	2.20	0.33	103.69	2.17	0.33
	住宅維修費	11.81	110.18	0.15	0.00	2.90	0.04	109.01	3.29	0.04
	家庭耐久設備	13.58	101.15	0.23	0.00	-1.22	-0.02	101.29	-0.69	-0.01
	電費	12.85	98.19	-18.62	-0.26	1.30	0.02	106.80	2.24	0.03
	四.交通及通訊類	143.92	104.83	-0.52	-0.07	1.66	0.24	104.28	0.73	0.11
	交通工具	41.31	103.54	0.03	0.00	0.46	0.02	103.90	1.08	0.04
	通訊設備	5.04	91.66	-0.89	0.00	-0.93	0.00	92.00	-2.93	-0.01
	油料費	27.17	110.96	-3.02	-0.09	4.34	0.13	108.53	-0.28	-0.01
運輸費	21.08	101.55	0.85	0.02	-0.63	-0.01	102.34	0.13	0.00	
交通工具零件及維修費	18.20	110.61	0.05	0.00	4.32	0.08	108.75	3.84	0.07	
五.醫藥保健類	47.82	104.49	0.19	0.01	2.60	0.12	103.19	2.06	0.09	
醫療費用	23.03	104.39	0.12	0.00	3.03	0.07	102.70	1.76	0.04	
藥品及保健食品	17.06	105.39	0.12	0.00	2.55	0.04	104.27	2.80	0.05	
六.教養娛樂類	128.68	105.00	0.83	0.10	3.08	0.38	104.19	3.23	0.39	
教養費用	62.69	102.78	0.58	0.03	1.49	0.09	101.91	0.97	0.06	
娛樂費用	66.00	107.32	1.05	0.07	4.61	0.29	106.58	5.49	0.33	
七.雜項類	129.78	103.66	-0.61	-0.08	2.28	0.30	103.80	2.43	0.32	
美容及衛生用品	29.97	103.44	-1.15	-0.03	0.40	0.01	103.92	2.13	0.06	
個人隨身用品	23.34	108.07	-0.07	0.00	5.24	0.12	106.77	4.18	0.10	
個人照顧服務費	13.04	106.63	-2.01	-0.03	4.18	0.05	109.09	5.48	0.07	
商 品 性 質 別 分 類	一.商品類	498.60	107.98	0.61	0.31	3.20	1.62	105.47	1.94	0.97
	非耐久性消費品	297.56	110.14	-0.44	-0.14	4.45	1.37	107.20	2.59	0.79
	半耐久性消費品	89.29	107.16	4.96	0.42	1.78	0.16	103.19	1.37	0.12
	耐久性消費品	111.74	102.75	0.28	0.03	0.85	0.09	102.59	0.57	0.06
	二.服務類	501.41	105.94	0.16	0.08	2.85	1.42	105.18	2.91	1.46
	外食費	98.25	111.33	0.14	0.01	4.21	0.42	110.04	4.30	0.43
	居住服務	177.79	104.81	0.14	0.02	2.35	0.41	103.95	2.28	0.39
交通及通訊服務	67.34	103.55	0.31	0.02	1.31	0.09	103.23	1.14	0.07	
娛樂服務	42.85	109.60	1.22	0.05	6.01	0.24	109.00	7.63	0.29	
購 買 頻 度	每月至少購買1次	227.63	112.65	0.50	0.00	5.52	1.37	109.14	3.44	0.74
	每季(不含每月)至少購買1次	157.41	106.50	-0.97	0.05 ②	2.53	0.40	104.79	1.91	0.35
	每季購買不到1次	476.42	105.06	0.85	0.31	2.17	0.97	104.14	2.16	1.05
特 殊 類	總指數(不含蔬菜水果)	963.31	106.15	0.22	0.21	2.53	2.42	105.22	2.52	2.42
	總指數(不含蔬果及能源)	919.34	106.11	0.62	0.56	2.49	2.27	105.10	2.63	2.40
	總指數(不含設算租金)	861.46	107.29	0.42	0.36	3.17	2.74	105.53	2.47	2.14
所 層 級 得 別	最低20%所得家庭CPI總指數	1,000.00	107.38	0.21	0.21	3.27	3.27	105.59	2.56	2.56
	中間60%所得家庭CPI總指數	1,000.00	107.05	0.32	0.32	3.10	3.10	105.35	2.43	2.43
	最高20%所得家庭CPI總指數	1,000.00	106.68	0.55	0.55	2.94	2.94	105.11	2.39	2.39

附註：①以108-110年3年平均結構為權數。②因按年變更權數結構或蔬果細項為每月變動權數，致本月與各期比較之各類指數對總指數之影響方向及幅度不必然與漲跌之方向一致。

說明：由於受查者延誤或更正報價，本表所載資料於公布後3個月內均可能修正。

表2 消費者物價各大中小類指數變動比較表

民國112年5月至民國112年10月

$$\text{各月漲跌率(\%)} = \frac{\text{本月指數}}{\text{上月指數}} \times 100 - 100$$

指數基期：民國110年=100

類 別	本年10月 指 數	最近六個月各月漲跌率(%)						本年10月 指數與上 年同月比 較(%)	類 別	本年10月 指 數	最近六個月各月漲跌率(%)						本年10月 指數與上 年同月比 較(%)
		5月	6月	7月	8月	9月	10月				5月	6月	7月	8月	9月	10月	
總指數	106.93	-0.07	0.11	0.10	0.57	0.62	0.38	3.05	3.家庭用品	105.00	-0.22	0.05	-0.06	-0.30	0.18	0.41	0.22
一.食物類	113.34	0.23	-0.68	-0.15	1.85	1.99	0.87	5.51	(1)紡織品	103.85	-1.46	0.29	0.37	-0.58	0.21	0.47	-0.86
1.穀類及其製品	109.28	1.23	-0.10	0.34	-0.32	0.28	0.09	3.09	(2)家具	109.40	0.12	0.09	-0.25	-0.27	0.52	0.16	2.05
(1)米類及其製品	103.53	1.18	-0.59	1.49	-1.44	-0.46	0.57	2.02	(3)家庭耐久設備	101.15	-0.18	-0.69	0.02	0.00	-0.06	0.23	-1.22
(2)其他穀類及其製品	111.45	1.25	0.05	-0.05	0.06	0.54	-0.08	3.46	(4)餐具及其他家用品	106.24	0.03	0.59	-0.19	-0.46	0.17	0.71	0.80
2.肉類	113.93	0.19	0.38	-0.57	0.54	0.75	0.02	6.12	4.家庭管理費用	105.22	0.11	0.18	0.24	0.06	0.46	-0.37	3.63
(1)生鮮家畜	115.97	-0.17	0.71	-0.53	0.68	0.88	0.14	6.94	5.水電燃氣	99.30	0.00	14.76	0.00	0.05	0.00	-12.86	X 0.98
(2)生鮮家禽	110.92	0.72	-0.09	-0.66	0.33	0.56	-0.16	4.87	(1)燃氣	101.27	0.00	0.02	0.00	0.30	0.00	0.00	0.39
3.肉類製品	111.81	0.24	-0.05	0.48	-0.42	0.75	0.75	5.23	(2)水費	101.38	0.00	0.00	0.00	0.00	0.00	0.00	0.52
4.蛋類	141.22	-11.32	-3.95	-3.98	-0.02	2.75	2.58	8.66	(3)電費	98.19	0.00	22.88	0.00	0.00	0.00	-18.62	X 1.30
5.水產品	109.87	0.40	-0.09	-0.14	0.43	-0.35	-0.43	2.97	(4)公共附加費	100.09	0.00	0.00	0.00	0.00	0.00	0.00	0.00
6.加工水產品	109.39	-0.41	0.60	0.39	-0.02	0.57	1.15	4.49	四.交通及通訊類	104.83	-0.39	0.13	0.46	1.00	0.00	-0.52	1.66
7.蔬菜	129.54	1.66	0.78	5.26	18.08	7.73	1.56	12.32	1.交通及通訊設備	102.46	-0.12	-0.20	0.09	-0.11	-0.23	-0.05	0.33
(1)根菜	131.79	4.74	1.81	4.42	5.21	4.70	1.97	19.97	(1)交通工具	103.54	-0.27	-0.20	0.01	-0.18	-0.12	0.03	0.46
(2)莖菜	110.48	1.71	-2.46	-0.59	5.66	4.00	2.96	-5.73	(2)通訊設備	91.66	1.37	-0.19	0.82	0.60	-1.29	-0.89	-0.93
(3)葉菜	142.35	7.91	9.25	12.37	26.28	11.08	-1.94	17.04	2.油料費	110.96	-2.18	-0.73	1.94	5.33	1.34	-3.02	X 4.34
(4)果菜及其他	128.98	-2.97	-2.91	4.74	22.13	6.76	2.67	16.36	3.交通服務及維修零件	103.73	0.17	0.71	0.09	-0.11	-0.46	0.32	1.40
8.加工蔬菜	113.27	0.42	-0.04	-0.01	-0.70	1.23	0.10	2.61	(1)運輸費	101.55	-0.63	1.72	-0.33	-1.03	-1.50	0.85	-0.63
9.水果	122.66	0.47	-8.40	-6.28	9.35	12.29	5.79	▲ 14.55	(2)通訊費	98.95	-0.17	-0.05	-0.16	-0.03	0.00	-0.02	0.00
10.加工水果	107.43	0.51	0.04	-0.85	-0.18	1.17	-0.15	1.34	(3)交通工具零件及維修費	110.61	1.56	0.51	0.73	0.33	0.05	0.05	4.32
11.乳類	105.38	-0.28	0.28	0.81	-0.13	-0.39	0.18	0.44	(4)其他交通服務費	104.66	-0.03	0.55	0.27	0.97	-0.18	0.42	3.31
12.食用油	111.64	-0.98	0.59	1.18	-2.40	0.75	0.75	-0.08	五.醫療保健類	104.49	0.16	0.00	0.92	-0.05	0.44	0.19	2.60
13.調味品	106.34	0.68	-0.04	0.15	-0.19	0.44	0.98	2.21	1.醫療費用	104.39	0.00	0.04	1.90	0.01	0.39	0.12	3.03
14.酒	103.56	0.47	-0.29	0.45	-0.34	0.45	1.54	2.60	2.藥品及保健食品	105.39	0.45	0.13	0.21	-0.10	0.50	0.12	2.55
15.非酒精性飲料及材料	105.60	-0.09	-0.43	-0.11	-0.25	0.64	-0.01	0.46	3.醫療保健器材	102.72	-0.05	-0.40	-0.42	-0.12	0.45	0.64	1.41
16.調理食品	113.67	0.08	0.50	0.51	-0.13	0.79	0.72	5.00	六.教養娛樂類	105.00	-0.70	0.47	0.30	-0.11	-0.17	0.83	3.08
17.外食費	111.33	0.40	0.24	0.24	0.11	0.16	0.14	4.21	1.教養費用	102.78	-0.17	-0.05	0.10	-0.10	0.35	0.58	1.49
18.其他食品	108.38	0.78	-0.11	0.80	-1.86	1.67	-0.04	2.60	(1)書報期刊	107.82	0.09	-0.14	-0.11	-0.09	1.54	0.60	3.73
二.衣著類	108.81	-0.83	-1.16	-0.29	-1.58	-0.59	8.20	▲ 1.64	(2)學雜費	101.41	0.00	0.00	0.00	0.31	0.22	0.00	0.53
1.成衣	110.45	-1.17	-1.92	-0.13	-2.06	-0.87	11.31	▲ 1.73	(3)補習及學習費	108.10	0.11	0.17	0.73	0.00	0.63	0.21	3.89
(1)男用衣著	105.40	-1.40	-1.88	1.09	-0.85	-1.30	6.13	▲ 0.63	(4)教養設備及用具	95.26	-0.86	-0.37	-0.57	-0.73	-0.46	1.80	-1.68
(2)女用衣著	112.44	-1.16	-1.93	-0.73	-2.76	-0.76	13.73	▲ 2.02	2.娛樂費用	107.32	-1.18	0.95	0.46	-0.10	-0.65	1.05	4.61
(3)兒童衣著及學生制服	112.32	-0.62	-1.90	0.27	-1.06	-0.38	10.91	▲ 2.88	(1)娛樂設備	104.03	0.60	0.01	-0.83	0.73	0.40	0.72	2.22
2.鞋類	103.75	0.00	0.73	-1.05	-0.46	0.07	0.90	1.16	(2)娛樂服務	109.60	-2.05	1.42	1.11	-0.52	-1.17	1.22	6.01
3.衣著服務及配件	107.85	0.14	0.61	0.73	-0.12	0.03	0.63	3.90	七.雜項類	103.66	0.32	-0.10	-0.25	-0.02	0.61	-0.61	2.28
三.居住類	104.54	0.08	1.24	0.14	0.13	0.18	-0.92	1.85	1.香菸及檳榔	100.89	0.49	-1.62	-1.07	-0.45	0.61	-0.09	2.43
1.房租	104.56	0.14	0.13	0.22	0.26	0.20	0.18	2.20	2.美容及衛生用品	103.44	0.47	-0.25	0.32	0.01	0.35	-1.15	0.40
2.住宅維修費	110.18	0.26	0.62	0.09	0.00	0.16	0.15	2.90	3.個人隨身用品	108.07	0.77	-0.80	-0.11	0.22	0.71	-0.07	5.24
(1)維修材料	115.24	0.14	0.00	-0.11	-0.32	0.17	0.25	1.16	4.個人照顧服務費	106.63	0.79	1.79	-2.13	0.24	2.08	-2.01	4.18
(2)維修服務	108.66	0.30	0.79	0.17	0.08	0.18	0.10	3.41	5.理容服務費	105.40	-1.38	1.73	1.10	0.25	0.39	-1.33	3.13
									6.其他	101.75	0.07	0.24	0.02	-0.13	0.23	-0.02	0.97

說明：1. 由於受查者延誤或更正報價，本表所載資料於公布後3個月內均可能修正。

2. ▲為本月份漲幅較大者，×為跌幅較大者。

表3 所得層級別消費者物價指數變動分析表

指數基期:民國110年=100

民國112年10月

七大基本分類		權數 (%)①	本 月 指 數	本月指數與各期比較				本年前10月指數平均		
				與上月 比較(%)	對總指數 影響(百分點)	與上年同月 比較(%)	對總指數 影響(百分點)	指數	與上年同期 比較(%)	對總指數 影響(百分點)
全體 家庭	總指數	1,000.00	106.93	0.38	0.38	3.05	3.05	105.30	2.43	2.43
	食物類	254.44	113.34	0.87	0.24	5.51	1.48	109.38	3.80	0.98
	衣著類	53.04	108.81	8.20	0.41	1.64	0.09	102.64	0.68	0.04
	居住類	242.33	104.54	-0.92	-0.22	1.85	0.44	104.28	2.10	0.50
	交通及通訊類	143.92	104.83	-0.52	-0.07	1.66	0.24	104.28	0.73	0.11
	醫藥保健類	47.82	104.49	0.19	0.01	2.60	0.12	103.19	2.06	0.09
	教養娛樂類	128.68	105.00	0.83	0.10	3.08	0.38	104.19	3.23	0.39
	雜項類	129.78	103.66	-0.61	-0.08	2.28	0.30	103.80	2.43	0.32
可 支 配 所 得 最 低 20% 家 庭	總指數	1,000.00	107.38	0.21	0.21	3.27	3.27	105.59	2.56	2.56
	食物類	294.57	113.74	0.90	0.28	5.74	1.79	109.26	3.73	1.11
	衣著類	43.15	109.02	8.11	0.33	1.91	0.08	102.92	0.82	0.04
	居住類	310.16	104.35	-1.11	-0.33	1.89	0.57	104.15	2.12	0.65
	交通及通訊類	101.52	104.96	-0.68	-0.07	2.06	0.21	104.16	0.77	0.08
	醫藥保健類	59.96	104.81	0.13	0.01	2.83	0.16	103.41	2.24	0.13
	教養娛樂類	69.03	106.15	0.80	0.05	3.67	0.24	105.50	4.20	0.27
	雜項類	121.61	103.29	-0.50	-0.06	1.80	0.22	104.10	2.47	0.30
可 支 配 所 得 中 間 60% 家 庭	總指數	1,000.00	107.05	0.32	0.32	3.10	3.10	105.35	2.43	2.43
	食物類	267.40	113.62	0.79	0.22	5.73	1.59	109.45	3.83	1.04
	衣著類	52.50	108.70	7.78	0.39	1.60	0.09	102.79	0.79	0.04
	居住類	247.09	104.41	-1.01	-0.24	1.81	0.44	104.18	2.07	0.50
	交通及通訊類	138.08	104.81	-0.54	-0.07	1.67	0.23	104.25	0.68	0.10
	醫藥保健類	47.09	104.69	0.19	0.01	2.72	0.12	103.33	2.15	0.10
	教養娛樂類	119.23	105.04	0.78	0.09	3.01	0.35	104.21	3.12	0.36
	雜項類	128.62	103.48	-0.61	-0.08	2.18	0.28	103.68	2.33	0.30
可 支 配 所 得 最 高 20% 家 庭	總指數	1,000.00	106.68	0.55	0.55	2.94	2.94	105.11	2.39	2.39
	食物類	221.10	113.21	0.99	0.24	5.53	1.29	109.30	3.77	0.85
	衣著類	56.67	108.96	8.70	0.46	1.66	0.10	102.52	0.62	0.03
	居住類	215.63	104.88	-0.77	-0.16	1.90	0.40	104.58	2.17	0.46
	交通及通訊類	165.56	104.60	-0.36	-0.06	1.37	0.22	104.23	0.70	0.12
	醫藥保健類	45.75	104.08	0.21	0.01	2.36	0.10	102.90	1.88	0.08
	教養娛樂類	161.28	104.77	0.92	0.15	3.05	0.47	104.00	3.26	0.49
	雜項類	134.01	104.08	-0.70	-0.09	2.58	0.35	103.92	2.57	0.35

附註：①以108-110年3年平均結構為權數。

說明：由於受查者延誤或更正報價，本表所載資料於公布後3個月內均可能修正。

表4 生產者物價指數變動分析表

指數基期：民國110年=100

民國112年10月

類別	權數 (%) ^①	本月 指數	本月指數與各期比較				本年前10月指數平均		
			與上月 比較(%)	對總指數 影響(百分點)	與上年同月 比較(%)	對總指數 影響(百分點)	指數	與上年同期 比較(%)	對總指數 影響(百分點)
總指數	1,000.00	112.44	0.16	0.16	-0.34	-0.34	109.88	-0.54	-0.54
一.農林漁牧業產品	34.96	124.95	3.70	0.14	12.95	0.44	110.92	4.43	0.19
1.農產品	17.23	129.63	5.80	0.11	21.73	0.35	103.26	1.05	0.04
2.禽畜產品	12.79	122.56	-0.61	-0.01	7.93	0.10	120.03	9.63	0.13
3.林產品	0.01	99.76	-0.27	0.00	-0.75	0.00	100.41	-0.96	0.00
4.水產品	4.93	114.15	8.46	0.04	-3.30	-0.01	113.97	1.38	0.02
二.土石及礦產品	1.59	105.98	0.37	0.00	0.86	0.00	105.11	2.22	0.00
1.石油及天然氣	0.09	102.23	0.00	0.00	0.00	0.00	102.23	0.00	0.00
2.土石採取及其他礦產品	1.50	106.23	0.39	0.00	0.90	0.00	105.31	2.36	0.00
三.製造業產品	910.41	110.89	0.27	0.24	-0.91	-0.79	108.40	-1.68	-1.51
1.食品及飼品	29.78	111.25	-0.64	-0.02	0.48	0.02	111.39	3.25	0.11
2.飲料	5.76	104.85	1.35	0.01	2.36	0.01	103.09	1.77	0.01
3.菸類	5.22	103.88	-0.04	0.00	2.84	0.01	102.14	1.53	0.01
4.紡織品	14.08	109.69	0.58	0.01	-3.34	-0.06	108.51	-1.08	-0.01
5.成衣及服飾品	1.05	108.45	0.37	0.00	1.63	0.00	106.77	2.68	0.00
6.皮革及其製品	0.62	114.40	0.11	0.00	-0.73	0.00	112.29	4.31	0.00
7.木竹製品	1.38	107.89	0.04	0.00	-3.02	0.00	108.31	-1.84	0.00
8.紙漿、紙、紙製品及印刷品	16.12	101.78	0.15	0.00	-4.77	-0.08	103.19	-2.88	-0.05
9.石油及煤製品	45.89	132.10	-3.75	-0.20	-3.15	-0.34	125.36	-8.46	-0.65
10.化學材料及其製品與藥品	131.24	98.48	0.63	0.07	-3.40	-0.50	95.73	-10.93	-1.57
11.橡膠及塑膠製品	25.99	108.38	0.33	0.01	0.62	0.01	106.62	1.58	0.04
12.非金屬礦物製品	18.39	113.72	0.24	0.00	2.51	0.05	113.07	4.96	0.09
13.基本金屬	64.37	98.87	0.51	0.03	-2.26	-0.15	99.59	-7.38	-0.55
14.金屬製品	57.63	106.56	0.20	0.01	-3.64	-0.22	106.27	-5.91	-0.38
15.電子零組件	307.11	119.37	0.73	0.24	0.29	0.32	115.47	4.31	0.95
16.電腦、電子產品及光學製品	53.50	110.13	1.03	0.05	-0.51	-0.03	107.00	1.59	0.08
17.電力設備及配備	25.43	112.81	0.33	0.01	4.46	0.11	111.42	2.90	0.07
18.機械設備	47.88	112.10	0.31	0.01	0.15	0.01	110.41	3.13	0.14
19.運輸工具及零件	42.82	108.72	0.14	0.01	1.64	0.06	107.33	3.42	0.14
20.家具及裝設品	3.31	116.18	1.38	0.00	0.74	0.00	112.32	2.87	0.01
21.雜項工業製品	12.85	111.09	0.41	0.01	-0.81	-0.01	109.21	2.97	0.03
四.水電燃氣	53.05	129.89	-3.36	-0.22	0.06	0.00	133.45	13.18	0.77
1.水	2.18	101.44	0.00	0.00	0.47	0.00	101.73	0.75	0.00
2.電	39.52	129.31	-4.67	-0.22	7.56	0.32	130.04	16.35	0.69
3.燃氣	11.36	158.82	0.00	0.00	-15.19	-0.32	173.04	12.20	0.08

附註：①以110年結構為權數。

說明：由於受查者延誤或更正報價，本表所載資料於公布後3個月內均可能修正。

表5 國產內銷物價指數變動分析表

指數基期：民國110年=100

民國112年10月

類別	權數 (%) ^①	本月 指數	本月指數與各期比較				本年前10月指數平均		
			與上月 比較(%)	對總指數 影響(百分點)	與上年同月 比較(%)	對總指數 影響(百分點)	指數	與上年同期 比較(%)	對總指數 影響(百分點)
總指數	1,000.00	109.46	-0.18	-0.18	0.62	0.62	108.14	-0.26	-0.26
一.農林漁牧業產品	68.50	125.99	3.81	0.28	13.97	0.96	111.16	5.03	0.38
1.農產品	34.41	130.18	5.88	0.22	22.23	0.74	103.34	1.18	0.06
2.禽畜產品	25.95	122.56	-0.61	-0.02	7.93	0.21	120.03	9.63	0.26
3.林產品	0.03	99.76	-0.27	0.00	-0.75	0.00	100.41	-0.96	0.00
4.水產品	8.11	121.48	10.18	0.08	0.92	0.01	118.59	6.32	0.05
二.土石及礦產品	3.22	105.98	0.37	0.00	0.86	0.00	105.11	2.22	0.01
1.石油及天然氣	0.17	102.23	0.00	0.00	0.00	0.00	102.23	0.00	0.00
2.土石採取及其他礦產品	3.05	106.23	0.39	0.00	0.90	0.00	105.31	2.36	0.01
三.製造業產品	820.62	105.46	0.00	0.00	-0.44	-0.35	104.58	-2.69	-2.17
1.食品及飼品	58.06	111.17	-0.68	-0.04	0.52	0.03	111.40	3.25	0.21
2.飲料	10.76	104.33	1.42	0.01	2.29	0.02	102.68	1.56	0.02
3.菸類	10.21	103.55	0.00	0.00	2.99	0.03	101.80	1.34	0.01
4.紡織品	16.30	104.12	0.35	0.01	-3.80	-0.06	104.23	-3.27	-0.05
5.成衣及服飾品	1.26	104.25	0.05	0.00	1.17	0.00	104.05	1.93	0.00
6.皮革及其製品	0.64	110.04	0.15	0.00	-0.34	0.00	109.31	2.14	0.00
7.木竹製品	2.46	107.64	-0.06	0.00	-3.64	-0.01	108.71	-2.76	-0.01
8.紙漿、紙、紙製品及印刷品	27.15	101.56	-0.02	0.00	-4.20	-0.11	103.25	-2.66	-0.07
9.石油及煤製品	60.38	114.21	-2.82	-0.18	1.65	0.10	112.12	-1.95	-0.14
10.化學材料及其製品與藥品	144.58	100.91	0.71	0.09	-0.85	-0.14	98.32	-9.21	-1.39
11.橡膠及塑膠製品	27.43	102.58	-0.04	0.00	0.25	0.01	102.25	-0.81	-0.02
12.非金屬礦物製品	33.39	113.67	0.19	0.01	3.10	0.10	113.02	5.33	0.18
13.基本金屬	96.23	97.67	0.50	0.04	-1.73	-0.16	98.61	-7.60	-0.78
14.金屬製品	54.29	104.35	0.23	0.01	-0.68	-0.04	104.47	-2.95	-0.17
15.電子零組件	134.57	111.51	0.34	0.05	-3.15	-0.31	109.42	-0.33	-0.13
16.電腦、電子產品及光學製品	14.68	99.46	0.13	0.00	-1.08	-0.02	99.37	-2.24	-0.03
17.電力設備及配備	35.04	110.61	0.06	0.00	4.32	0.15	110.37	2.38	0.08
18.機械設備	37.98	106.75	0.06	0.00	0.08	0.00	106.49	1.31	0.05
19.運輸工具及零件	48.90	104.11	-0.14	-0.01	0.85	0.04	103.87	1.52	0.07
20.家具及裝設品	1.73	106.30	0.00	0.00	0.44	0.00	106.02	3.04	0.01
21.雜項工業製品	4.59	103.90	0.02	0.00	0.32	0.00	103.60	0.81	0.00
四.水電燃氣	107.67	129.91	-3.36	-0.46	0.06	0.00	133.47	13.19	1.52
1.水	4.42	101.44	0.00	0.00	0.47	0.00	101.73	0.75	0.00
2.電	80.20	129.31	-4.67	-0.46	7.56	0.67	130.04	16.35	1.38
3.燃氣	23.05	159.07	0.00	0.00	-15.18	-0.68	173.32	12.25	0.14

附註：①以110年結構為權數。

說明：由於受查者延誤或更正報價，本表所載資料於公布後3個月內均可能修正。

表6 進口物價指數變動分析表

指數基期：民國110年=100

民國112年10月

類別	權數 (%)①	本月 指數	本月指數與各期比較				本年前10月指數平均					
			與上月 比較(%)	對總指數 影響(百分點)	與上年同月 比較(%)	對總指數 影響(百分點)	指數	與上年同期 比較(%)	對總指數 影響(百分點)			
總指數	1,000.00	114.59	0.38	0.38	-4.48	-4.48	112.01	-3.60	-3.60			
按新臺幣計價	基本分類	第1類 動物產品	10.89	116.21	-0.12	0.00	-7.54	-0.10	118.04	-1.42	-0.02	
		第2類 植物產品	16.04	113.20	0.09	0.00	-13.53	-0.28	116.47	-6.00	-0.11	
		第4類 調製食品、飲料、酒及菸類	14.68	123.63	0.34	0.01	7.52	0.10	118.87	10.40	0.16	
		第5類 礦產品	155.00	138.17	-0.50	-0.10	-12.32	-3.04	131.97	-13.25	-3.09	
		第6類 化學或有關工業產品	91.08	111.40	0.62	0.06	-2.39	-0.25	108.93	-3.86	-0.38	
		第7類 塑、橡膠及其製品	30.05	103.11	0.45	0.01	-3.36	-0.09	101.60	-2.66	-0.07	
		第8類 皮革及其製品	2.91	122.00	1.78	0.01	5.99	0.01	117.21	8.24	0.03	
		第9類 木及木製品	4.04	110.61	0.79	0.00	-7.88	-0.04	109.33	-3.20	-0.01	
		第10類 木漿、紙及其製品	7.42	108.38	1.77	0.01	-5.40	-0.05	106.65	-2.65	-0.02	
		第11類 紡織及其製品	10.43	110.97	0.49	0.01	-2.90	-0.03	109.61	-2.99	-0.03	
		第13類 石料製品、玻璃及玻璃器	8.96	101.97	0.34	0.00	1.97	0.02	100.05	1.45	0.01	
		第15類 基本金屬及其製品	78.72	106.93	0.07	0.00	-4.18	-0.33	107.45	-5.73	-0.49	
		第16類 機器、電機及電視影像等設備及其零件	481.20	107.24	0.72	0.33	-1.67	-0.52	104.95	0.47	0.13	
		第17類 運輸工具	29.95	107.26	0.24	0.01	1.03	0.03	106.41	3.47	0.10	
		第18類 光學、計量、醫療儀器、樂器及其零件	47.01	114.80	0.61	0.03	2.89	0.13	111.63	5.74	0.24	
		第20類 雜項製品	7.97	108.55	0.29	0.00	0.09	0.00	107.35	3.15	0.02	
		用途別	農工原料	717.73	116.99	0.39	0.28	-6.15	-4.75	113.94	-5.75	-4.39
			資本用品	162.25	106.35	0.28	0.04	2.61	0.38	104.73	4.19	0.52
			消費用品	120.03	108.57	0.40	0.05	-0.93	-0.11	107.56	2.47	0.27
			非耐久消費用品	58.39	112.35	0.28	0.02	0.96	0.04	110.15	3.46	0.20
耐久消費用品	61.63		104.72	0.52	0.03	-2.81	-0.15	104.86	1.47	0.08		
總指數	1,000.00	99.31	-0.50	-0.50	-5.49	-5.49	100.99	-8.30	-8.30			
按美元計價	基本分類	第1類 動物產品	10.89	100.69	-0.98	-0.01	-8.51	-0.10	106.44	-6.17	-0.08	
		第2類 植物產品	16.04	98.09	-0.78	-0.01	-14.44	-0.27	105.06	-10.44	-0.21	
		第4類 調製食品、飲料、酒及菸類	14.68	107.17	-0.52	-0.01	6.40	0.10	107.15	4.97	0.07	
		第5類 礦產品	155.00	119.68	-1.36	-0.26	-13.24	-3.07	118.92	-17.35	-4.07	
		第6類 化學或有關工業產品	91.08	96.54	-0.25	-0.02	-3.42	-0.30	98.23	-8.59	-0.83	
		第7類 塑、橡膠及其製品	30.05	89.37	-0.43	-0.01	-4.39	-0.12	91.63	-7.46	-0.20	
		第8類 皮革及其製品	2.91	105.75	0.90	0.00	4.88	0.02	105.66	2.96	0.01	
		第9類 木及木製品	4.04	95.84	-0.08	0.00	-8.85	-0.04	98.56	-7.87	-0.03	
		第10類 木漿、紙及其製品	7.42	93.92	0.89	0.01	-6.41	-0.04	96.18	-7.33	-0.06	
		第11類 紡織及其製品	10.43	96.18	-0.38	0.00	-3.92	-0.04	98.84	-7.77	-0.09	
		第13類 石料製品、玻璃及玻璃器	8.96	88.41	-0.52	0.00	0.90	0.01	90.24	-3.63	-0.03	
		第15類 基本金屬及其製品	78.72	92.64	-0.80	-0.06	-5.20	-0.39	96.88	-10.42	-0.87	
		第16類 機器、電機及電視影像等設備及其零件	481.20	92.95	-0.16	-0.07	-2.71	-1.26	94.64	-4.48	-1.78	
		第17類 運輸工具	29.95	92.98	-0.62	-0.02	-0.03	0.00	95.97	-1.63	-0.05	
		第18類 光學、計量、醫療儀器、樂器及其零件	47.01	99.50	-0.26	-0.01	1.80	0.07	100.64	0.54	0.02	
		第20類 雜項製品	7.97	94.09	-0.58	0.00	-0.97	-0.01	96.81	-1.92	-0.01	
		用途別	農工原料	717.73	101.37	-0.48	-0.35	-7.14	-5.39	102.71	-10.34	-7.90
			資本用品	162.25	92.20	-0.58	-0.09	1.54	0.11	94.46	-0.99	-0.12
			消費用品	120.03	94.11	-0.48	-0.05	-1.98	-0.21	97.00	-2.57	-0.28
			非耐久消費用品	58.39	97.38	-0.59	-0.03	-0.10	0.00	99.32	-1.62	-0.10
耐久消費用品	61.63		90.78	-0.35	-0.02	-3.83	-0.21	94.60	-3.50	-0.19		

附註：①以110年結構為權數。

說明：1.表列基本分類係採國際商品統一(HS)分類系統，惟受限於版面，類別名稱適度簡化。

3.匯率採當月買賣平均匯率，10月美元匯率為32.31。

2.基本分類中，部分類章因考量對廠商或具特定性，納計彙編總指數，但不單獨公布該類章。

4.由於受查者延誤或更正報價，本表所載資料於公布後3個月內均可能修正。

表7 出口物價指數變動分析表

指數基期：民國110年=100

民國112年10月

類別	權數 (%) ^①	本月 指數	本月指數與各期比較				本年前10月指數平均				
			與上月 比較(%)	對總指數 影響(百分點)	與上年同月 比較(%)	對總指數 影響(百分點)	指數	與上年同期 比較(%)	對總指數 影響(百分點)		
總指數	1,000.00	113.42	0.61	0.61	-2.33	-2.33	109.76	-2.03	-2.03		
按新臺幣計價	基本分類	第1類 動物產品	4.13	111.69	0.21	0.00	-3.40	-0.02	112.05	-2.56	-0.01
		第2類 植物產品	1.97	109.42	0.42	0.00	0.31	0.00	107.08	1.63	0.00
		第4類 調製食品、飲料、酒及菸類	6.91	111.83	0.48	0.00	0.88	0.00	109.39	3.89	0.03
		第5類 礦產品	27.54	163.21	-4.84	-0.20	-8.32	-0.69	146.12	-15.34	-0.94
		第6類 化學或有關工業產品	53.20	109.47	0.31	0.02	-2.88	-0.21	105.90	-6.54	-0.42
		第7類 塑、橡膠及其製品	67.90	97.09	0.78	0.05	-6.39	-0.44	94.80	-9.56	-0.67
		第8類 皮革及其製品	1.12	119.07	0.26	0.00	-0.43	0.00	116.23	6.91	0.01
		第10類 木漿、紙及其製品	4.84	105.06	1.85	0.01	-4.73	-0.03	103.50	-3.54	-0.02
		第11類 紡織及其製品	20.53	116.32	1.01	0.02	-1.63	-0.07	113.11	2.43	0.06
		第13類 石料製品、玻璃及玻璃器	6.09	110.56	0.66	0.00	-0.96	-0.01	109.14	1.30	0.01
	第15類 基本金屬及其製品	83.64	107.69	0.54	0.04	-4.68	-0.44	106.78	-5.38	-0.51	
	第16類 機器、電機及電視影像等設備及其零件	627.36	113.92	0.97	0.61	-1.39	-0.66	110.34	0.22	0.08	
	第17類 運輸工具	30.93	116.78	0.49	0.02	2.60	0.08	113.46	6.29	0.18	
	第18類 光學、計量、醫療儀器、樂器及其零件	45.70	106.91	0.75	0.03	2.92	0.11	101.96	2.20	0.09	
	第20類 雜項製品	17.17	121.27	0.87	0.02	1.32	0.03	116.89	5.85	0.09	
	用途別	農工原料	814.81	113.10	0.51	0.42	-2.73	-2.51	109.43	-2.56	-2.22
		資本用品	93.83	113.71	0.50	0.05	0.85	0.15	110.91	4.14	0.29
		消費用品	91.35	116.90	1.71	0.14	-0.74	0.02 ^②	112.40	-1.48	-0.10
		非耐久消費用品	19.98	116.11	0.53	0.01	-1.55	-0.09	113.27	-4.91	-0.17
		耐久消費用品	71.38	117.37	2.09	0.13	-0.19	0.11 ^②	112.34	3.30	0.07
總指數	1,000.00	98.29	-0.26	-0.26	-3.37	-3.37	98.94	-6.85	-6.85		
按美元計價	基本分類	第1類 動物產品	4.13	96.77	-0.66	0.00	-4.42	-0.01	101.03	-7.36	-0.04
		第2類 植物產品	1.97	94.85	-0.44	0.00	-0.74	0.00	96.55	-3.32	-0.01
		第4類 調製食品、飲料、酒及菸類	6.91	96.94	-0.40	0.00	-0.18	0.00	98.64	-1.21	-0.01
		第5類 礦產品	27.54	141.37	-5.67	-0.24	-9.29	-0.66	131.50	-19.39	-1.16
		第6類 化學或有關工業產品	53.20	94.86	-0.56	-0.03	-3.90	-0.23	95.46	-11.20	-0.71
		第7類 塑、橡膠及其製品	67.90	84.15	-0.08	0.00	-7.37	-0.48	85.48	-14.08	-0.99
		第8類 皮革及其製品	1.12	103.21	-0.61	0.00	-1.49	0.00	104.80	1.75	0.00
		第10類 木漿、紙及其製品	4.84	91.05	0.96	0.00	-5.74	-0.03	93.33	-8.28	-0.05
		第11類 紡織及其製品	20.53	100.82	0.13	0.00	-2.66	-0.06	101.98	-2.53	-0.06
		第13類 石料製品、玻璃及玻璃器	6.09	95.83	-0.20	0.00	-2.00	-0.01	98.42	-3.69	-0.02
	第15類 基本金屬及其製品	83.64	93.28	-0.33	-0.03	-5.69	-0.47	96.24	-10.08	-0.96	
	第16類 機器、電機及電視影像等設備及其零件	627.36	98.73	0.08	0.05	-2.43	-1.54	99.47	-4.71	-2.76	
	第17類 運輸工具	30.93	101.22	-0.39	-0.01	1.51	0.04	102.29	1.09	0.03	
	第18類 光學、計量、醫療儀器、樂器及其零件	45.70	92.67	-0.12	-0.01	1.84	0.07	91.89	-2.92	-0.12	
	第20類 雜項製品	17.17	105.11	0.00	0.00	0.25	0.00	105.37	0.72	0.01	
	用途別	農工原料	814.81	98.02	-0.36	-0.29	-3.74	-3.15	98.64	-7.36	-6.35
		資本用品	93.83	98.56	-0.37	-0.04	-0.21	-0.06	100.00	-0.96	-0.07
		消費用品	91.35	101.32	0.84	0.07	-1.78	-0.15	101.33	-6.31	-0.43
		非耐久消費用品	19.98	100.62	-0.35	-0.01	-2.59	-0.06	102.11	-9.61	-0.32
		耐久消費用品	71.38	101.74	1.20	0.08	-1.23	-0.09	101.29	-1.71	-0.11

附註：①以110年結構為權數。②因基期改編變更權數結構，致本月與各期比較之各類指數對總指數之影響方向及幅度不必然與漲跌之方向一致。

說明：1.表列基本分類係採國際商品統一(HS)分類系統，惟受限於版面，類別名稱經適度簡化。

2.基本分類中，部分類章因考量對廠商或具特定性，納計彙編總指數，但不單獨公布該類章。

3.匯率採當月買賣平均匯率，10月美元匯率為32.31。

4.由於受查者延誤或更正報價，本表所載資料於公布後3個月內均可能修正。

表8 內銷品物價指數變動分析表

指數基期：民國110年=100

民國112年10月

類別	權數 (%)①	本月 指數	本月指數與各期比較				本年前10月指數平均			
			與上月 比較(%)	對總指數 影響(百分點)	與上年同月 比較(%)	對總指數 影響(百分點)	指數	與上年同期 比較(%)	對總指數 影響(百分點)	
總指數	1,000.00	112.30	0.13	0.13	-2.36	-2.36	110.27	-2.19	-2.19	
基	一.農林漁牧業產品	38.91	122.93	2.94	0.12	6.04	0.22	112.76	1.11	0.06
	1.農產品	23.24	123.63	3.86	0.09	6.43	0.13	108.14	-3.24	-0.07
	2.禽畜產品	11.13	122.56	-0.61	-0.01	7.93	0.09	120.03	9.63	0.11
	3.林產品	0.18	100.23	0.29	0.00	-13.37	0.00	101.60	-6.30	0.00
4.水產品	4.36	122.79	7.95	0.03	1.38	0.01	121.26	4.62	0.02	
二.土石及礦產品	73.55	143.26	-0.04	0.00	-13.25	-1.58	137.13	-12.60	-1.40	
	1.石油及天然氣	48.20	146.68	-0.28	-0.02	-8.38	-0.73	132.30	-15.09	-1.16
2.土石採取及其他礦產品	25.35	136.60	0.46	0.01	-22.01	-0.85	146.83	-7.69	-0.24	
本	三.製造業產品	841.35	107.55	0.27	0.22	-1.30	-0.99	105.93	-1.90	-1.50
	1.食品及飼品	37.20	114.51	-0.43	-0.02	-0.51	-0.03	113.97	2.77	0.11
	2.飲料	6.91	106.55	0.95	0.01	2.93	0.02	104.41	2.79	0.02
	3.菸類	4.94	104.51	0.03	0.00	3.81	0.02	102.45	2.09	0.01
	4.紡織品	8.69	106.77	0.42	0.00	-3.55	-0.03	106.45	-2.55	-0.02
	5.成衣及服飾品	4.05	107.77	0.28	0.00	-0.16	0.00	106.24	2.52	0.01
	6.皮革及其製品	3.18	116.76	1.13	0.00	4.79	0.01	112.98	6.69	0.02
	7.木竹製品	3.20	110.36	0.54	0.00	-6.30	-0.02	109.71	-2.85	-0.01
	8.紙漿、紙、紙製品及印刷品	16.58	103.62	0.46	0.01	-4.40	-0.07	104.35	-2.38	-0.04
	9.石油及煤製品	41.03	115.62	-2.72	-0.12	-2.03	-0.13	111.79	-7.95	-0.43
	10.化學材料及其製品與藥品	123.31	105.82	0.59	0.07	-2.03	-0.27	103.34	-6.74	-0.88
	11.橡膠及塑膠製品	20.62	103.16	0.09	0.00	-0.05	0.00	102.49	0.50	0.01
	12.非金屬礦物製品	19.88	111.10	0.24	0.00	2.58	0.05	110.08	4.24	0.08
	13.基本金屬	80.89	101.90	0.26	0.02	-3.36	-0.27	102.83	-7.13	-0.63
	14.金屬製品	28.10	105.63	0.25	0.01	-0.20	-0.01	105.32	-2.01	-0.06
	15.電子零組件	221.15	109.74	0.84	0.18	-2.78	-0.41	106.71	-0.85	-0.20
	16.電腦、電子產品及光學製品	61.11	107.58	0.55	0.03	-1.42	-0.06	106.21	2.10	0.10
	17.電力設備及配備	33.59	111.29	0.26	0.01	2.53	0.08	109.92	3.15	0.10
	18.機械設備	79.41	103.72	0.07	0.00	1.49	0.10	103.20	3.00	0.20
	19.運輸工具及零件	39.61	105.51	0.06	0.00	1.03	0.04	104.91	2.43	0.09
	20.家具及裝設品	2.40	110.47	0.25	0.00	-0.69	0.00	109.84	3.14	0.01
21.雜項工業製品	5.50	107.48	0.03	0.00	0.50	0.00	106.69	3.02	0.02	
類	四.水電燃氣	46.19	129.91	-3.36	-0.20	0.06	0.00	133.47	13.19	0.65
	1.水	1.89	101.44	0.00	0.00	0.47	0.00	101.73	0.75	0.00
	2.電	34.41	129.31	-4.67	-0.20	7.56	0.28	130.04	16.35	0.58
	3.燃氣	9.89	159.07	0.00	0.00	-15.18	-0.28	173.32	12.25	0.06
加別 工分 階類 段	一.原材料	96.11	134.61	0.01	0.00	-11.04	-1.65	129.89	-10.53	-1.47
	二.中間產品	651.13	109.35	0.10	0.06	-1.90	-1.13	107.79	-2.22	-1.37
	三.最終產品	252.76	109.23	0.30	0.07	1.79	0.42	107.05	2.73	0.65

附註：①以110年結構為權數。

說明：由於受查者延誤或更正報價，本表所載資料於公布後3個月內均可能修正。

表9 行政院穩定物價小組關注之重要民生物資CPI年增率

單位：%

項目群名稱	權數①	110年	111年				112年										
			全年	10月	11月	12月	1-10月	1月	2月	3月	4月	5月	6月	7月	8月	9月	10月
米	0.37	1.20	0.36	2.29	6.53	7.48	2.77	4.80	5.14	2.67	-0.56	3.04	1.34	4.88	4.43	0.19	2.02
麵粉、調製麵粉	0.02	2.22	6.77	7.34	8.25	7.37	2.94	5.00	4.40	3.69	4.65	3.59	2.90	2.09	-0.35	2.25	1.36
豬肉	0.98	4.70	6.40	6.21	6.75	7.33	9.00	7.60	6.50	7.32	12.51	9.85	9.78	8.48	8.98	9.34	9.60
雞肉	0.96	2.99	4.08	5.59	5.60	4.35	5.31	4.16	4.14	5.99	7.94	5.62	4.58	4.67	5.29	5.62	5.07
雞蛋	0.26	7.32	30.46	40.00	27.81	21.99	11.61	16.56	11.00	26.52	31.47	12.14	7.17	1.85	0.28	3.24	7.75
醬油	0.07	1.08	1.19	0.31	1.92	-1.28	0.49	1.86	1.19	1.39	-1.45	0.18	-1.60	0.61	1.43	-1.25	2.66
糖	0.03	-0.90	2.69	4.30	4.40	4.82	3.86	4.52	4.39	4.88	5.30	5.55	4.72	3.11	2.24	2.22	2.07
沙拉油、調理油	0.06	5.30	11.83	15.45	15.39	14.33	7.46	14.09	17.28	15.80	14.13	9.95	4.32	6.30	0.64	-1.99	-1.66
鮮奶	0.49	-0.54	3.39	5.28	5.06	6.18	2.70	5.87	4.57	4.33	4.50	3.72	2.89	3.00	0.96	-1.34	-0.92
奶粉	0.26	0.55	2.06	2.47	3.02	3.46	2.98	3.10	3.08	4.41	2.80	2.85	2.58	2.85	3.37	2.78	1.95
速食麵	0.09	1.55	1.21	1.41	0.47	1.29	0.89	0.31	0.39	0.37	0.88	0.97	1.00	1.58	0.76	1.40	1.30
麵包	0.54	2.04	7.11	8.76	8.51	8.34	5.74	7.17	5.92	4.88	4.38	6.52	6.40	6.72	6.13	5.36	4.09
衣服清潔劑	0.34	3.64	0.84	3.22	1.73	2.15	2.12	5.00	5.14	3.75	5.37	1.91	-0.48	1.83	-0.99	0.27	-0.18
衛生紙、面紙及紙巾	0.41	1.11	4.32	7.10	4.83	5.48	3.77	7.08	5.85	4.16	4.11	4.87	4.56	3.43	3.11	0.68	0.34
沐浴用品	0.27	0.69	1.19	4.70	3.58	2.31	2.59	3.26	5.99	2.14	5.12	3.76	-0.17	2.14	1.95	2.38	-0.33
牙膏、牙粉	0.15	3.82	2.62	1.61	2.66	3.57	4.31	4.60	8.67	-0.93	4.01	2.98	0.32	11.12	3.99	6.76	2.22
洗髮精、潤絲精	0.38	0.81	1.34	6.06	5.86	0.63	1.42	1.35	3.51	4.26	-0.80	4.88	1.30	1.12	3.27	-1.84	-2.48
上述17項平均	5.67	2.44	5.02	6.91	6.54	6.01	5.10	5.90	5.56	6.12	7.35	5.87	4.47	4.65	4.20	3.55	3.47

附註：①以108-110年3年平均結構為權數。

說明：由於受查者延誤或更正報價，本表所載資料於公布後3個月內均可能修正。

表 10 CPI 變動對支出之影響－釋例說明
(112 年 10 月)

類別及重要支出項目	111 年 10 月平均每戶 各類消費分配金額 (以消費 8 萬元為例)(元)	112 年 10 月較上年同月	
		CPI 漲跌 幅度(%)	支出增減 金額(元)
消費支出	80,000	3.05	2,440
食物類	21,095	5.51	1,162
外食費	8,099	4.21	341
水果	1,690	14.55	246
蔬菜	1,416	12.32	174
肉類	2,057	6.12	126
調理食品	735	5.00	37
水產品	988	2.97	29
蛋類	315	8.66	27
麵包	459	4.09	19
衣著類	4,422	1.64	73
居住類	19,060	1.85	353
住宅維修費	983	2.90	29
交通及通訊類	11,433	1.66	190
油料費	2,341	4.34	102
交通工具零件及維修費	1,490	4.32	64
運輸費	1,676	-0.63	-11
醫藥保健類	3,731	2.60	97
醫療費用	1,798	3.03	54
教養娛樂類	10,112	3.08	311
娛樂服務	3,450	6.01	207
雜項類	10,147	2.28	231
個人隨身用品	1,840	5.24	96
每月至少購買 1 次	18,795	5.52	1,037
每季(不含每月)至少購買 1 次	12,561	2.53	318
每季購買不到 1 次	37,755	2.17	819

說明：1.由於表列各大類支出金額係依 108-110 年 3 年平均結構為權數及本期指數推算，故 7 大類支出加總容或不等於總消費支出。

2.表列支出項目將配合當期漲跌幅較顯著者調整。

一、CPI 總指數為所有家庭購買消費性商品及服務價格變動的平行情況；由於每個家庭購買的內容及頻度不同，且可能差異懸殊，總指數變動與個人對物價漲跌的感受，常有落差，此種現象，各國皆然。依國外(日本、歐盟、加拿大及英國等)研究結果顯示，一般民眾對購買頻度較高商品之價格漲跌感受較為深刻，例如食物類價格短期波動，多數家庭時有感受，至於久久才購買 1 次的 3C 產品，其價格變化容易忽視。

二、在 CPI 分類指數中，購買頻度為「每月」至少購買 1 次者，10 月年增率受水果、蔬菜、肉類、油料費及外食費分別上漲 14.55%、12.32%、6.12%、4.34%及 4.21%影響，漲 5.52%。購買頻度較高之個別商品，民眾多有感受，然各項目漲跌互抵後，綜合指數必然較個別商品漲跌緩和。

三、本表以平均每月消費支出約 8 萬元規模之家庭為例，列舉數項重要民生用品，說明價格漲跌對支出之影響。就 10 月 CPI 年增 3.05%而言，表示在購買相同品質與數量的商品及服務情況下，每戶家庭平均支出會較上年同月增 2,440 元。其中：

(一)支出增加項目：

1.食物類中，以外食費支出增 341 元較多，水果、蔬菜及肉類亦增 246、174 及 126 元。

2.食物類外，以娛樂服務支出增 207 元較多，油料費亦增 102 元。

(二)支出減少項目：以運輸費減 11 元較多。

表11 主要國家(地區)CPI及食物類指數年增率

單位：%

	中華民國		美國		歐元區		日本		中國大陸		南韓		新加坡		香港	
		食物類		食物類		食物類		食物類		食物類		食物類		食物類		食物類
2015年	-0.31	3.12	0.1	1.9	0.2	0.7	0.8	3.1	1.4	2.3	0.7	1.6	-0.5	1.9	3.0	4.0
2016年	1.40	5.23	1.3	0.3	0.2	0.7	-0.1	1.7	2.0	3.8	1.0	2.3	-0.5	2.1	2.4	3.4
2017年	0.62	-0.37	2.1	0.9	1.5	1.7	0.5	0.7	1.6	-0.4	1.9	3.4	0.6	1.4	1.5	2.2
2018年	1.36	1.00	2.4	1.4	1.8	1.7	1.0	1.4	2.1	1.9	1.5	2.8	0.4	1.4	2.4	3.4
2019年	0.55	1.90	1.8	1.9	1.2	1.4	0.5	0.4	2.9	7.0	0.4	0.0	0.6	1.5	2.9	4.9
2020年	-0.23	0.67	1.2	3.4	0.3	2.0	0.0	1.4	2.5	8.3	0.5	4.4	-0.2	1.9	0.3	3.3
2021年	1.97	2.45	4.7	3.9	2.6	1.3	-0.2	0.0	0.9	-0.3	2.5	5.9	2.3	1.4	1.6	1.7
2022年	2.95	5.66	8.0	9.9	8.4	10.5	2.5	4.5	2.0	2.4	5.1	5.9	6.1	5.3	1.9	3.8
10月	2.74	5.17	7.7	10.9	10.6	15.5	3.7	6.2	2.1	5.2	5.7	7.5	6.7	7.1	1.8	3.4
11月	2.35	4.10	7.1	10.6	10.1	16.0	3.8	6.9	1.6	3.0	5.0	4.8	6.7	7.3	1.8	3.5
12月	2.71	4.93	6.5	10.4	9.2	16.0	4.0	7.0	1.8	3.7	5.0	5.2	6.5	7.5	2.0	3.8
2023年	2.43	3.80	4.4	6.7	6.0	13.6	3.4	8.2	0.4	1.1	3.7	5.1	5.1	6.4	1.9	2.7
1月	3.05	5.29	6.4	10.1	8.6	16.3	4.3	7.3	2.1	4.7	5.2	5.8	6.6	8.1	2.4	5.0
2月	2.42	4.31	6.0	9.5	8.5	17.3	3.3	7.5	1.0	2.1	4.8	5.8	6.3	8.1	1.7	2.4
3月	2.35	4.88	5.0	8.5	6.9	17.5	3.2	7.8	0.7	2.1	4.2	6.4	5.5	7.7	1.7	1.6
4月	2.35	4.20	4.9	7.7	7.0	15.0	3.5	8.4	0.1	0.8	3.7	5.0	5.7	7.1	2.1	2.6
5月	2.02	2.97	4.0	6.7	6.1	13.7	3.2	8.6	0.2	1.2	3.3	3.9	5.1	6.8	2.0	2.6
6月	1.75	1.39	3.0	5.7	5.5	12.6	3.3	8.4	0.0	2.0	2.7	4.2	4.5	5.9	1.9	2.4
7月	1.88	1.28	3.2	4.9	5.3	11.6	3.3	8.8	-0.3	-0.5	2.3	3.4	4.1	5.3	1.8	2.1
8月	2.54	3.45	3.7	4.3	5.2	10.3	3.2	8.6	0.1	-0.5	3.4	4.9	4.0	4.8	1.8	2.2
9月	2.93	4.78	3.7	3.7	4.3	9.1	3.0	9.0	0.0	-1.5	3.7	5.1	4.1	4.3	2.0	3.0
10月	3.05	5.51	2.9	3.8	6.7

資料來源：我國為行政院主計總處；歐元區為歐盟統計局；其餘國家為各國官網資料。

說明：1....表資料尚未產生。

2.歐元區、南韓之食物類未含外食費，其餘國家之食物類含外食費。

表12 主要國際商品行情

	芝加哥穀物價格						紐約商品價格				吉隆坡		原油			
	玉米	年增率 (%)	黃豆	年增率 (%)	小麥	年增率 (%)	稻米	年增率 (%)	糖	年增率 (%)	棉花	年增率 (%)	橡膠	年增率 (%)	OPEC現貨	年增率 (%)
	(美元/英斗)			(美元/英擔)			(美分/磅)				(美元/KG)		(美元/桶)			
2015年	3.77	-9.3	9.45	-24.0	5.08	-13.7	11.06	-20.6	13.12	-19.7	63.30	-17.0	1.81	-20.1	49.49	-48.6
2016年	3.58	-4.9	9.88	4.6	4.36	-14.1	10.34	-6.5	18.20	38.7	65.69	3.8	1.76	-2.4	40.76	-17.6
2017年	3.59	0.3	9.76	-1.3	4.36	0.0	11.06	7.0	15.78	-13.3	73.48	11.8	2.18	23.5	52.43	28.6
2018年	3.68	2.5	9.32	-4.5	4.96	13.8	11.54	4.3	12.25	-22.4	82.14	11.8	1.80	-17.3	69.78	33.1
2019年	3.84	4.1	8.90	-4.5	4.94	-0.4	11.33	-1.9	12.34	0.8	67.23	-18.1	2.02	12.2	64.04	-8.2
2020年	3.63	-5.3	9.53	7.2	5.50	11.3	13.61	20.1	12.86	4.2	64.14	-4.6	2.04	0.8	41.47	-35.2
2021年	5.81	59.9	13.74	44.1	7.02	27.7	13.35	-1.9	17.87	38.9	93.53	45.8	2.36	15.9	69.89	68.5
10月	5.37	34.6	12.30	16.6	7.46	23.0	13.60	9.3	19.62	37.3	109.07	58.3	2.17	-10.5	82.11	104.9
11月	5.71	37.4	12.38	8.4	8.06	34.7	13.91	12.0	19.75	32.3	117.88	68.5	2.29	-11.9	80.37	88.6
12月	5.92	35.9	12.90	6.8	7.88	31.3	13.99	13.2	19.17	30.7	109.26	46.9	2.22	-10.6	74.38	51.3
2022年	6.93	19.3	15.49	12.7	9.02	28.5	16.51	23.7	18.82	5.3	112.56	20.3	2.24	-5.1	100.08	43.2
1月	6.09	18.1	14.01	2.1	7.72	17.8	14.61	13.0	18.46	16.0	119.32	47.6	2.37	0.5	85.24	56.7
2月	6.50	18.2	15.89	15.0	8.06	23.6	15.13	17.1	18.19	7.4	124.30	43.7	2.71	7.1	93.95	53.9
3月	7.47	35.3	16.80	18.7	11.25	76.9	15.86	21.3	19.11	20.9	126.28	48.9	2.81	-1.7	113.48	75.8
4月	7.86	27.6	16.82	14.7	10.66	59.6	16.17	23.2	19.70	21.5	140.41	67.8	2.70	3.4	105.64	67.0
5月	7.88	13.4	16.73	6.5	11.41	60.9	17.01	25.7	19.27	12.0	146.02	72.0	2.64	-1.1	113.87	70.2
6月	7.58	12.8	16.90	15.6	10.11	51.6	16.51	27.1	18.80	9.2	132.15	54.9	2.47	5.1	117.72	63.8
7月	6.59	9.8	15.44	8.4	8.07	21.2	16.60	26.3	18.35	3.6	99.36	11.8	2.08	2.0	108.55	47.6
8月	6.32	14.5	15.64	14.2	7.84	8.0	17.09	28.0	18.06	-6.8	112.47	20.1	2.00	-6.5	101.90	44.9
9月	6.82	31.4	14.61	14.3	8.56	21.6	17.39	28.4	18.15	-5.8	100.70	5.2	1.82	-12.1	95.32	29.0
10月	6.86	27.7	13.81	12.3	8.70	16.6	16.57	21.8	18.30	-6.7	82.69	-24.2	1.73	-20.3	93.62	14.0
11月	6.68	17.0	14.42	16.5	8.12	0.7	17.68	27.1	19.40	-1.8	84.40	-28.4	1.77	-22.7	89.73	11.6
12月	6.51	10.0	14.74	14.3	7.48	-5.1	17.30	23.7	20.02	4.4	83.46	-23.6	1.85	-16.7	79.68	7.1
2023年																
1月	6.70	10.0	15.10	7.8	7.45	-3.5	17.91	22.6	19.95	8.1	84.76	-29.0	2.02	-14.8	81.62	-4.2
2月	6.71	3.2	15.28	-3.8	7.52	-6.7	17.50	15.7	21.30	17.1	84.08	-32.4	2.13	-21.4	81.88	-12.8
3月	6.37	-14.7	14.89	-11.4	6.87	-38.9	17.08	7.7	20.96	9.7	80.86	-36.0	2.05	-27.0	78.45	-30.9
4月	6.55	-16.7	14.88	-11.5	6.67	-37.4	17.04	5.4	24.60	24.9	81.08	-42.3	1.94	-28.1	84.13	-20.4
5月	6.07	-23.0	13.84	-17.3	6.20	-45.7	17.50	2.9	25.75	33.6	82.31	-43.6	1.88	-28.8	75.82	-33.4
6月	6.15	-18.9	14.31	-15.3	6.60	-34.7	17.97	8.8	24.68	31.3	82.01	-37.9	1.87	-24.3	75.19	-36.1
7月	5.44	-17.5	15.07	-2.4	6.79	-15.9	16.94	2.0	24.04	31.0	84.30	-15.2	1.85	-11.1	81.06	-25.3
8月	4.76	-24.7	13.88	-11.3	6.13	-21.8	15.89	-7.0	24.19	33.9	86.32	-23.3	1.78	-11.0	87.33	-14.3
9月	4.74	-30.5	13.24	-9.4	5.76	-32.7	16.15	-7.1	26.61	46.6	86.41	-14.2	1.79	-1.6	94.60	-0.8
10月	4.88	-28.9	12.84	-7.0	5.73	-34.1	15.94	-3.8	26.90	47.0	84.81	2.6	1.95	12.7	91.78	-2.0

資料來源：芝加哥商業交易所(CME Group)、馬來西亞橡膠局(LGM)、石油輸出國家組織(OPEC)。

說明：年、月資料為日資料之平均數。

表13 國際金屬商品行情

	黃金		銀		白金		鋁		銅		鎳		鉛		錫		鋅	
	年增率 (%)	年增率 (%)	年增率 (%)	年增率 (%)	年增率 (%)	年增率 (%)	年增率 (%)	年增率 (%)	年增率 (%)	年增率 (%)	年增率 (%)	年增率 (%)	年增率 (%)	年增率 (%)	年增率 (%)	年增率 (%)	年增率 (%)	年增率 (%)
	(美元/每盎司)						(美元/每噸)											
2015年	1,159.3	-8.4	15.68	-17.8	1,052	-24.0	1,661.9	-11.1	5,501.2	-19.9	11,827	-30.1	1,784.5	-14.9	16,051	-26.6	1,926.3	-11.0
2016年	1,249.5	7.8	17.13	9.2	989	-6.0	1,605.5	-3.4	4,870.4	-11.5	9,612	-18.7	1,869.1	4.7	17,959	11.9	2,096.5	8.8
2017年	1,257.3	0.6	17.05	-0.5	948	-4.1	1,968.3	22.6	6,173.2	26.8	10,414	8.3	2,314.7	23.8	20,068	11.7	2,892.9	38.0
2018年	1,268.7	0.9	15.71	-7.8	880	-7.2	2,108.2	7.1	6,527.5	5.7	13,118	26.0	2,238.9	-3.3	20,131	0.3	2,919.4	0.9
2019年	1,392.3	9.7	16.20	3.2	863	-2.0	1,794.1	-14.9	6,004.1	-8.0	13,942	6.3	1,999.0	-10.7	18,638	-7.4	2,548.7	-12.7
2020年	1,772.9	27.3	20.59	27.0	882	2.3	1,706.2	-4.9	6,188.3	3.1	13,808	-1.0	1,826.1	-8.6	17,153	-8.0	2,269.1	-11.0
2021年	1,798.8	1.5	25.17	22.3	1,090	23.5	2,477.0	45.2	9,319.8	50.6	18,474	33.8	2,201.7	20.6	32,468	89.3	3,005.0	32.4
10月	1,776.9	-6.5	23.30	-3.9	1,017	16.1	2,934.4	62.5	9,829.2	46.4	19,362	27.1	2,344.8	32.0	37,723	107.5	3,359.9	37.7
11月	1,820.2	-2.3	24.20	0.6	1,036	13.4	2,636.5	36.2	9,728.9	37.6	19,933	26.1	2,330.0	21.6	39,159	111.4	3,311.3	23.9
12月	1,786.7	-3.7	22.43	-9.9	940	-8.3	2,695.5	33.8	9,551.2	22.9	20,016	19.0	2,301.7	13.9	39,423	99.8	3,399.2	22.3
2022年	1,800.1	0.1	21.72	-13.7	961	-11.9	2,701.0	9.0	8,804.9	-5.5	26,163	41.6	2,147.5	-2.5	31,171	-4.0	3,474.8	15.6
1月	1,816.8	-2.7	23.13	-10.7	996	-8.7	3,006.0	50.0	9,782.3	22.7	22,355	25.1	2,331.9	15.7	41,792	90.7	3,599.1	33.0
2月	1,856.3	2.7	23.47	-14.2	1,049	-13.0	3,245.8	56.2	9,943.2	17.4	24,016	29.2	2,296.9	10.4	43,983	67.1	3,620.0	31.9
3月	1,947.8	13.4	25.24	-1.4	1,043	-11.7	3,498.4	59.7	10,230.9	13.8	37,652	129.5	2,344.8	20.4	43,950	62.4	3,962.2	41.9
4月	1,933.9	9.8	24.54	-4.3	962	-20.4	3,244.4	39.9	10,161.4	9.0	33,133	100.5	2,380.4	18.3	42,991	51.8	4,360.4	54.1
5月	1,848.3	-0.3	21.90	-20.2	960	-21.0	2,830.3	16.3	9,377.2	-7.7	28,063	59.7	2,142.5	-1.8	35,769	10.9	3,751.5	26.5
6月	1,833.8	0.0	21.49	-20.3	951	-15.4	2,563.4	4.8	9,024.5	-6.3	25,659	42.7	2,066.4	-5.7	31,559	-2.9	3,629.7	23.0
7月	1,736.4	-3.9	19.08	-25.9	870	-20.0	2,408.4	-3.6	7,544.8	-20.2	21,482	14.2	1,985.2	-15.1	25,396	-25.4	3,105.4	5.4
8月	1,765.7	-1.0	19.75	-17.5	910	-9.7	2,430.8	-6.6	7,981.8	-14.8	22,057	15.2	2,072.7	-14.2	24,647	-29.6	3,587.6	20.1
9月	1,683.0	-5.4	18.84	-19.5	878	-9.9	2,224.8	-21.5	7,746.0	-16.9	22,774	17.5	1,870.1	-16.8	21,124	-39.5	3,125.0	2.9
10月	1,664.5	-6.3	19.36	-16.9	915	-10.1	2,255.5	-23.1	7,651.1	-22.2	22,033	13.8	1,999.9	-14.7	19,391	-48.6	2,967.2	-11.7
11月	1,726.5	-5.2	21.00	-13.2	989	-4.5	2,350.7	-10.8	8,049.9	-17.3	25,563	28.2	2,100.0	-9.9	21,250	-45.7	2,938.9	-11.2
12月	1,796.7	0.6	23.22	3.5	1,009	7.3	2,401.7	-10.9	8,375.4	-12.3	28,947	44.6	2,216.5	-3.7	24,172	-38.7	3,129.5	-7.9
2023年																		
1月	1,898.6	4.5	23.75	2.7	1,054	5.8	2,501.8	-16.8	9,038.0	-7.6	28,195	26.1	2,201.3	-5.6	28,154	-32.6	3,309.8	-8.0
2月	1,854.5	-0.1	22.01	-6.2	959	-8.6	2,416.2	-25.6	8,936.6	-10.1	26,728	11.3	2,093.1	-8.9	26,863	-38.9	3,133.8	-13.4
3月	1,912.7	-1.8	21.92	-13.2	971	-7.0	2,296.4	-34.4	8,856.3	-13.4	23,289	-38.1	2,115.2	-9.8	24,000	-45.4	2,967.5	-25.1
4月	2,000.4	3.4	25.00	1.9	1,054	9.5	2,343.2	-27.8	8,809.4	-13.3	23,895	-27.9	2,149.4	-9.7	25,794	-40.0	2,767.6	-36.5
5月	1,990.2	7.7	24.15	10.3	1,061	10.6	2,268.6	-19.8	8,217.5	-12.4	21,970	-21.7	2,083.6	-2.7	25,534	-28.6	2,475.7	-34.0
6月	1,942.9	5.9	23.41	8.9	971	2.1	2,184.8	-14.8	8,396.5	-7.0	21,233	-17.2	2,122.9	2.7	27,217	-13.8	2,375.5	-34.6
7月	1,948.9	12.2	24.04	26.0	948	9.0	2,159.7	-10.3	8,476.7	12.4	21,091	-1.8	2,109.1	6.2	28,743	13.2	2,404.7	-22.6
8月	1,920.0	8.7	23.44	18.7	924	1.5	2,136.6	-12.1	8,349.1	4.6	20,439	-7.3	2,153.8	3.9	26,075	5.8	2,406.7	-32.9
9月	1,917.0	13.9	23.24	23.4	923	5.1	2,184.7	-1.8	8,276.7	6.9	19,645	-13.7	2,252.1	20.4	25,574	21.1	2,495.5	-20.1
10月	1,913.0	14.9	22.32	15.3	891	-2.5	2,194.4	-2.7	7,941.4	3.8	18,264	-17.1	2,131.4	6.6	24,501	26.4	2,447.2	-17.5

資料來源：倫敦金銀市場協會(LBMA)、倫敦鉑鈾市場協會(LPPM)、倫敦金屬交易所(LME)。

說明：年、月資料為日資料之平均數。

表14 消費者物價指數查價項目漲跌分析
(112年10月)

一、110年基期消費者物價指數共調查368個查價項目群，如以民國110年為100，112年10月總指數為106.93，表示112年10月368個查價項目群漲跌加權平均後，較110年上漲6.93%。

二、若扣除棗子、櫻桃、荔枝、芒果及桃子5項本月非屬產季水果，363項漲跌分布情形如下：

		上漲				持平	下跌					
		0%~3%	3%~5%	5%~10%	超過10%		0%~3%	3%~5%	5%~10%	超過10%		
與上月比較	項數	193	156	15	10	12	57	113	98	4	5	6
	權數	58.0	51.8	2.9	0.7	2.6	17.2	24.8	20.3	2.4	0.4	1.6
與上年同月比較	項數①	297	153	57	44	43	9	55	43	5	5	2
	權數	84.7	46.6	22.3	11.4	4.3	2.7	12.5	10.8	0.7	1.1	0.1

附註：①2項新增查價項目(南瓜及鯖魚)無年增率

三、10月CPI查價項目較上月變動率(%；110年=100)：

查價項目	權數	指數	變動率	查價項目	權數	指數	變動率
179 女外套	0.42	126.50	33.51	△ 80 茄子	0.02	137.57	2.78
◎ 108 番石榴	0.20	125.88	21.84	◎ 88 其他蔬菜(菜豆、辣椒、冬瓜、扁蒲等)	0.14	126.75	2.76
185 童上衣	0.15	113.74	21.26	227 照明燈管及燈泡	0.05	98.27	2.73
178 女洋裝	0.15	107.31	17.94	44 魚貝罐頭	0.04	110.16	2.58
186 童褲(裙)	0.05	115.21	15.78	◎ 101 鳳梨	0.06	119.44	2.43
◎ 52 蔥	0.04	135.98	15.07	△ 111 葡萄	0.19	117.73	2.37
△ 180 女上衣	0.62	111.80	14.07	316 家用音響產品及影碟機	0.13	101.35	2.20
173 男外套	0.20	110.11	13.24	289 隱形眼鏡	0.07	110.91	2.17
◎ 86 玉米	0.05	132.31	11.36	311 電腦	1.15	91.82	2.16
◎ 48 胡蘿蔔	0.03	135.06	11.34	◎ 49 其他根菜(甘薯、山藥等)	0.07	126.82	2.13
181 女褲(裙)	0.62	110.57	10.71	◎ 87 菇類	0.14	110.98	2.11
△ 81 番茄	0.04	185.20	10.01	△ 58 茭白筍	0.04	110.83	2.07
△ 60 其他筍菜(大心菜、球莖甘藍、芽菜類等)	0.01	123.09	9.21	◎ 137 包裝茶飲料	0.20	102.47	2.06
◎ 104 奇異果	0.11	120.89	7.08	△ 55 竹筍	0.05	107.46	2.04
175 男褲	0.36	101.10	7.07	206 毛巾	0.06	110.04	2.04
96 釋迦	0.02	95.58	7.04	294 一般書籍	0.14	102.13	2.02
△ 82 甜椒(含青椒)	0.03	181.24	6.88	△ 168 糖果	0.05	103.99	1.96
◎ 79 南瓜	0.02	118.56	6.53	333 國外旅遊團費	0.63	126.20	1.95
△ 83 豌豆	0.01	124.56	6.44	8 麥片(粉)	0.05	107.23	1.78
◎ 105 木瓜	0.08	121.34	6.16	322 電子遊樂器軟硬體設備及配件	0.08	98.09	1.78
△ 72 韭菜(花)	0.01	125.89	5.21	◎ 148 麵類調理食品	0.22	115.79	1.66
△ 97 小番茄	0.05	133.07	5.09	59 蘆筍	0.02	118.76	1.62
△ 134 啤酒	0.24	105.68	4.77	◎ 47 蘿蔔	0.04	125.20	1.60
172 男西裝	0.04	106.62	4.69	190 女鞋	0.60	104.90	1.60
324 鮮花	0.11	127.55	4.28	△ 18 貢丸	0.06	116.46	1.59
△ 129 醬油	0.07	105.41	4.18	312 其他電腦設備及軟體	0.34	98.40	1.46
△ 77 絲瓜	0.03	119.47	4.14	323 寵物及其必需品(含設備)	0.43	112.11	1.43
◎ 107 梨子	0.11	108.61	3.99	183 其他女衣著(睡衣、孕婦裝、泳衣、襪子等)	0.14	107.34	1.42
174 男上衣	0.31	107.65	3.77	43 小魚乾	0.06	114.58	1.41
△ 139 碳酸飲料	0.07	114.65	3.53	36 新鮮小卷	0.05	108.79	1.40
331 旅館住宿費	0.88	127.20	3.47	177 其他男衣著(襪子、泳褲、睡衣等)	0.05	102.18	1.36
330 藝文休閒活動及運動競賽入場費	0.07	101.62	3.39	114 哈密瓜	0.02	115.20	1.35
△ 112 西瓜	0.07	123.97	3.24	223 其他家庭耐久設備(熨斗、烘(洗)碗機等)	0.33	103.48	1.33
△ 109 蓮霧	0.02	115.43	3.14	128 鹽、甘味調味料	0.02	103.46	1.30
184 嬰兒衣著	0.03	116.56	3.14	◎ 232 其他家用品(保鮮膜、菜刀、殺蟲劑等)	0.54	110.85	1.29
256 機票	0.59	97.58	3.06	143 運動及機能性飲料	0.04	108.89	1.26
◎ 20 雞蛋	0.26	144.37	3.01	◎ 68 萵苣菜	0.04	144.80	1.23
270 其他(拋錨拖吊費、租車費、駕照費等)	0.17	106.08	2.83	189 男鞋	0.47	106.40	1.22
△ 98 火龍果	0.11	106.84	2.80	149 肉鬆	0.05	110.89	1.19
◎ 115 蘋果	0.34	126.46	2.80	△ 50 馬鈴薯	0.02	121.41	1.12

三、10月CPI查價項目較上月變動率(%；110年=100；續1)：

查價項目	權數	指數	變動率	查價項目	權數	指數	變動率
2 糯米	0.01	100.76	1.10	280 中式成藥及方劑	0.12	109.07	0.34
119 蜜餞	0.03	109.79	1.10	△ 90 海帶、紫菜	0.04	114.62	0.32
△ 166 甜品	0.05	104.72	1.07	314 紙製品	0.04	104.77	0.32
◎ 45 魚漿製品	0.21	111.46	0.99	320 運動用具	0.27	107.49	0.31
△ 142 果蔬汁	0.09	106.58	0.99	△ 92 乾豆(花生、紅豆、綠豆等)	0.08	114.59	0.30
△ 291 其他醫療保健用品(耳溫槍、眼鏡清潔劑等)	0.33	101.27	0.98	188 學生制服	0.09	110.87	0.30
216 洗衣及乾衣設備	0.13	102.17	0.95	△ 158 火鍋	0.42	112.49	0.29
242 機車	0.83	99.91	0.95	200 其他維修材料(室內裝潢、地板鋪設材料等)	0.08	110.97	0.28
◎ 123 發酵乳及優格	0.12	103.11	0.94	◎ 26 吳郭魚	0.07	104.32	0.27
△ 124 其他乳製品(調味乳、鮮奶油、乾酪等)	0.11	106.51	0.94	150 肉乾	0.07	113.29	0.27
194 其他配件(帽子、皮帶等)	0.22	106.28	0.94	◎ 170 糕餅點心	0.31	113.76	0.27
127 其他食用油(橄欖油、葵花籽油、葡萄籽油等)	0.17	110.44	0.90	203 其他工資(泥水工工資、木工工資等)	0.37	109.35	0.27
△ 46 其他加工水產品(鹹魚、魚鬆、鮑魚乾等)	0.15	104.31	0.85	296 期刊	0.04	102.82	0.27
◎ 62 小白菜	0.02	136.82	0.82	9 麵粉、調製麵粉	0.02	110.34	0.26
◎ 151 熟食肉類	0.25	112.76	0.82	△ 345 衛生紙、面紙及紙巾	0.41	107.79	0.26
208 沙發	0.15	110.51	0.80	△ 21 其他蛋類(皮蛋、鹹鴨蛋等)	0.05	126.37	0.25
318 樂器	0.14	107.17	0.79	△ 94 其他加工蔬菜(熟筍、鹹菜、蘿蔔乾等)	0.08	108.97	0.25
213 其他家具(梳粧台、嬰兒床、整理箱等)	0.09	103.37	0.77	228 燈具、燈飾	0.03	102.44	0.25
334 國內旅遊團費	0.55	106.14	0.77	◎ 161 在外點用之咖啡、飲料	0.68	106.12	0.24
225 鍋具	0.11	108.28	0.74	308 語言學習費	0.28	105.25	0.24
207 其他家用紡織品(窗簾布、椅墊、桌巾等)	0.15	102.54	0.72	353 鐘、錶	0.32	102.59	0.24
△ 38 蝦蟹類	0.19	105.62	0.71	339 其他娛樂服務費(網咖費用、寵物醫藥及美容費等)	0.34	106.12	0.23
△ 17 香腸	0.12	110.11	0.70	264 汽、機車零配件(不含輪胎)	0.15	103.94	0.22
125 麻油、香油	0.05	108.34	0.67	319 數位照相機及攝影機	0.09	100.97	0.22
222 飲用水設備	0.09	102.17	0.67	292 教科書	0.34	112.96	0.20
△ 57 薑	0.03	99.23	0.64	338 運動費用	0.33	105.88	0.20
274 病房自付費	0.23	102.60	0.64	△ 113 香瓜	0.07	110.40	0.19
293 考試用書及參考書	0.10	103.88	0.64	195 住宅租金	15.26	104.61	0.19
287 其他保健食品(卵磷脂、規精、酵母粉等)	0.65	101.31	0.63	366 產物保險	0.28	101.15	0.19
285 燕窩、雞精	0.11	102.83	0.61	◎ 11 豬肉	0.98	119.19	0.18
◎ 1 米	0.37	102.93	0.60	290 復健器具	0.07	110.00	0.18
△ 229 衣服清潔劑	0.34	103.62	0.60	△ 4 速食麵	0.09	103.08	0.17
315 其他文具(筆、釘書機等)	0.11	108.29	0.59	◎ 51 洋蔥	0.03	129.58	0.17
△ 41 其他魚類(紅目鱧、草魚、旗魚等)	0.06	117.95	0.55	◎ 153 中式早點	0.69	117.35	0.17
306 國中課業補習費	0.66	110.11	0.55	344 美容(髮)器材	0.08	107.51	0.17
211 桌椅	0.15	111.52	0.54	◎ 160 中式以外料理	0.92	111.83	0.16
89 乾香菇	0.10	108.52	0.51	◎ 162 其他家外食物(鹽酥雞、蚵仔麵線、臭豆腐等)	0.54	111.15	0.16
△ 271 醫院掛號費	0.17	103.61	0.51	△ 32 鱈魚	0.09	109.19	0.15
◎ 5 麵條	0.09	109.30	0.48	279 中藥材	0.24	117.15	0.15
218 電扇	0.04	104.24	0.48	28 石斑魚	0.04	101.95	0.14
14 其他家畜(羊肉)	0.04	108.85	0.47	277 醫療看護費	0.10	108.38	0.14
262 其他電訊服務費(手機維修費、網路設定費等)	0.01	101.14	0.47	◎ 121 鮮奶	0.49	105.87	0.12
263 汽、機車輪胎	0.15	111.10	0.47	354 皮包及行李箱	0.82	103.46	0.12
197 門窗設備	0.09	121.60	0.45	40 蚵(牡蠣)	0.04	104.68	0.11
126 沙拉油、調理油	0.06	118.46	0.42	◎ 85 綠花椰菜	0.04	114.02	0.11
◎ 6 麵包	0.54	114.28	0.41	◎ 157 中式麵食	1.24	113.31	0.10
△ 54 蒜頭	0.04	86.54	0.37	198 衛浴器材	0.06	110.09	0.10
24 白帶魚	0.04	104.52	0.36	◎ 39 蛤蜊	0.07	100.95	0.09
◎ 159 中式餐廳料理	1.61	106.72	0.36	△ 267 停車費	0.49	106.24	0.07
205 枕頭、被胎	0.18	103.35	0.34	△ 340 香菸	1.95	103.42	0.07

三、10月CPI查價項目較上月變動率(%；110年=100；續2)：

查價項目	權數	指數	變動率	查價項目	權數	指數	變動率
◎ 147 米類調理食品	0.17	109.39	0.06	298 私立幼兒園學雜費	0.42	104.24	0.00
321 玩具	0.26	100.55	0.06	299 小學學雜費	0.04	102.69	0.00
3 米粉、板條及其他米類製品	0.03	111.48	0.05	300 國中學雜費	0.07	103.61	0.00
219 熱水器	0.08	106.78	0.04	301 公立高中高職學雜費	0.08	100.00	0.00
△ 254 火車票	0.46	98.74	0.04	302 私立高中高職學雜費	0.15	101.48	0.00
◎ 156 中式米食	2.47	112.36	0.03	303 公立大專學雜費	0.27	100.13	0.00
187 兒童內衣褲及其他(襪子、泳衣(褲)等)	0.05	103.52	0.03	304 私立大專學雜費	0.77	100.16	0.00
257 其他運費(宅急便、一般貨運、機車托運等)	0.27	105.02	0.03	305 安親課輔費	0.60	107.21	0.00
325 盆栽及園藝用品	0.11	105.20	0.03	307 高中以上課業補習費	0.43	110.18	0.00
131 蜂蜜、抹醬(果醬、堅果醬、巧克力醬)	0.03	105.65	0.02	309 電腦學習費	0.02	105.27	0.00
282 胃腸藥	0.04	104.46	0.02	327 音樂學習費	0.31	102.80	0.00
310 其他補習費	0.10	100.87	0.02	328 其他技藝學習費(舞蹈、繪畫等)	0.38	107.15	0.00
△ 132 其他調味品(調味醬、醋、高湯罐頭等)	0.14	107.32	0.01	△ 335 影音內容訂閱費	0.37	100.02	0.00
△ 13 牛肉、牛內臟	0.40	109.75	0.00	336 相片沖洗及照像費	0.03	107.01	0.00
◎ 102 柑橘	0.14	125.47	0.00	362 婚喪喜慶費用	0.67	102.14	0.00
◎ 103 柳丁	0.05	114.83	0.00	363 土地代書費	0.16	104.70	0.00
◎ 154 西式早點	0.65	117.15	0.00	364 金融服務支出	0.13	101.61	0.00
◎ 155 西式速食	0.30	109.58	0.00	365 人身保險	1.22	100.17	0.00
163 幼兒園點心費	0.16	102.09	0.00	367 考試報名費	0.03	100.96	0.00
164 學生營養午餐	0.14	108.05	0.00	368 其他費用(複印費、刻印費等)	0.34	107.02	0.00
192 洗衣(鞋)工資	0.07	108.85	0.00	313 消耗性電腦器材	0.03	108.71	-0.01
193 其他衣著服務(男、女裝定製工資、衣著修補費等)	0.04	112.99	0.00	357 其他個人照顧服務(不含醫療看護)	0.96	110.17	-0.01
196 學校住宿費	0.34	102.43	0.00	215 空氣淨化及除濕設備	0.15	99.23	-0.02
201 油漆工資	0.21	107.30	0.00	360 其他理容服務費(做臉、塑身等)	0.29	107.77	-0.03
202 水電工資	0.35	108.75	0.00	133 米酒	0.03	101.02	-0.04
224 餐具	0.04	104.16	0.00	342 彩粧及香水	0.23	103.60	-0.04
234 住宅管理費	0.91	103.20	0.00	37 烏賊	0.04	107.16	-0.06
235 其他家庭管理費用(洗衣塔、家電維修費、開(配)鎖費等)	0.06	112.37	0.00	204 床包(單)組、毯子及涼被	0.20	103.51	-0.06
△ 236 天然瓦斯	0.14	101.24	0.00	△ 259 網際網路費	0.56	95.50	-0.07
237 桶裝瓦斯	0.26	101.30	0.00	△ 283 外用藥	0.14	105.11	-0.07
△ 238 家庭用水	0.23	101.38	0.00	12 豬內臟	0.03	101.39	-0.09
△ 240 垃圾清潔費	0.07	100.09	0.00	◎ 93 豆類製品	0.20	117.20	-0.09
243 自行車	0.03	108.41	0.00	135 高粱酒	0.09	100.98	-0.11
△ 251 公共汽車票	0.17	91.39	0.00	329 電影票	0.09	103.33	-0.12
△ 253 計程車資	0.35	110.84	0.00	△ 230 廚廁清潔劑	0.14	100.41	-0.13
△ 255 捷運車票	0.18	97.53	0.00	◎ 15 雞肉	0.96	110.74	-0.14
◎ 260 行動通訊費	1.41	100.00	0.00	56 芋	0.02	92.79	-0.14
△ 261 固網電話費	0.24	100.11	0.00	258 郵資	0.02	100.09	-0.15
265 汽車保養及修理	1.16	112.56	0.00	245 其他通訊設備(電話機、傳真機等)	0.07	105.10	-0.17
266 機(自行)車修理費	0.36	106.91	0.00	241 汽車	3.27	104.46	-0.18
269 車輛檢驗費	0.04	100.00	0.00	◎ 73 其他葉菜(芥菜、茼蒿、油菜等)	0.06	123.75	-0.19
◎ 272 診所掛號費	0.29	109.45	0.00	△ 347 沐浴用品	0.27	103.19	-0.19
◎ 273 門診基本部分負擔	0.35	101.61	0.00	◎ 169 餅乾	0.24	107.56	-0.20
◎ 275 其他自付費(處方藥品自付費、手術費及檢驗費等)	0.35	108.59	0.00	210 床(床墊)	0.27	110.25	-0.20
276 假牙及矯正費	0.70	102.09	0.00	212 家用裝飾品	0.02	101.12	-0.20
△ 278 其他醫療費(民俗及美容醫療等健保不給付之醫療項目)	0.11	102.36	0.00	130 糖	0.03	107.27	-0.22
281 感冒藥	0.03	104.29	0.00	199 塗料	0.02	111.33	-0.24
288 一般眼鏡	0.31	100.76	0.00	19 其他肉類製品(火腿、臘肉、肉類罐頭等)	0.05	110.18	-0.25
△ 295 報紙	0.05	100.00	0.00	352 金飾及珠寶	0.77	118.30	-0.25
297 公立幼兒園學雜費	0.04	100.19	0.00	176 男用內衣褲	0.11	103.60	-0.27

三、10月CPI查價項目較上月變動率(%；110年=100；續完)：

查價項目	權數	指數	變動率	查價項目	權數	指數	變動率
209 櫥櫃	0.23	109.18	-0.27	△ 27 虱目魚	0.07	115.52	-1.43
346 紙尿布(褲)	0.16	102.17	-0.27	△ 7 蛋糕	0.27	112.02	-1.45
355 其他個人隨身用品(太陽眼鏡、傘等)	0.42	101.78	-0.27	23 鯧魚	0.07	108.74	-1.49
◎ 152 其他調理食品(雞塊、調理包等)	0.11	120.02	-0.29	22 嘉臘魚、赤鯨	0.02	108.67	-1.68
326 其他娛樂用品及設備(智慧手錶、行動電源、棋牌具等)	0.27	102.01	-0.29	341 檳榔	0.22	80.66	-1.68
337 視唱中心費用	0.10	105.95	-0.29	233 家事服務費	0.21	111.58	-1.86
△ 348 牙膏、牙粉	0.15	107.73	-0.29	249 柴油及車用電能	0.04	126.25	-1.87
△ 350 洗髮精、潤絲精	0.38	102.50	-0.29	31 黃花魚	0.02	111.01	-1.98
182 女用內衣褲	0.35	102.57	-0.30	141 咖啡包(粉、豆)	0.15	105.35	-2.01
221 瓦斯爐、排油煙機	0.06	109.96	-0.33	◎ 65 空心菜	0.03	120.41	-2.07
136 其他酒	0.29	102.96	-0.34	◎ 118 其他水果(榴槤、百香果、椰子、柚子、酪梨等)	0.16	116.99	-2.10
231 清潔用具	0.11	102.98	-0.36	△ 29 秋刀魚	0.02	114.91	-2.22
122 奶粉	0.26	105.02	-0.37	359 染、燙髮	0.35	101.98	-2.43
△ 361 婚喪喜慶用品	0.30	110.01	-0.37	191 童鞋	0.17	93.18	-2.75
△ 69 芥藍菜	0.02	121.52	-0.39	△ 248 98無鉛汽油	0.28	110.23	-2.90
△ 167 巧克力	0.04	106.16	-0.39	349 衛生棉	0.11	99.02	-2.90
250 其他油料(潤滑油、機油等)	0.05	107.86	-0.43	◎ 64 青江白菜	0.03	128.51	-2.94
△ 144 礦泉水	0.05	98.21	-0.45	343 保養品	0.98	101.33	-2.96
16 其他家禽(新鮮鴨肉、鵝肉等)	0.04	115.42	-0.47	◎ 247 95無鉛汽油	1.95	110.69	-3.08
317 電視機	0.42	91.58	-0.50	△ 246 92無鉛汽油	0.39	111.16	-3.23
42 其他貝類及水產品(海參、蜆、海瓜子等)	0.05	104.19	-0.52	△ 33 鱸魚	0.05	112.24	-3.34
332 遊樂場入場費	0.21	111.08	-0.55	△ 70 莧菜	0.01	122.06	-4.29
△ 10 其他穀類及其製品(芝麻、麵筋、水餃皮等)	0.09	105.95	-0.56	△ 75 大黃瓜	0.02	129.64	-5.03
214 冷暖氣設備	0.28	97.64	-0.56	△ 74 白花椰菜	0.03	144.57	-7.61
△ 351 其他美容及衛生用品(牙刷、牙線及化妝棉等)	0.23	104.61	-0.58	356 嬰幼兒照顧服務	0.35	97.18	-7.79
286 其他藥品(止痛藥、藥用葡萄糖胺等)	0.09	102.13	-0.61	△ 84 敏豆	0.03	135.04	-8.15
△ 165 冰品	0.08	111.40	-0.62	◎ 67 菠菜	0.02	159.28	-8.56
◎ 171 其他休閒食品(洋芋片、口香糖、瓜子等)	0.25	103.71	-0.64	◎ 61 甘藍菜(高麗菜)	0.14	182.61	-10.21
25 土魷、馬加魚	0.04	107.93	-0.66	△ 63 包心白菜	0.03	139.59	-10.57
91 蔬菜罐頭	0.05	109.76	-0.70	△ 78 苦瓜	0.03	131.00	-11.70
◎ 71 甘薯葉	0.03	122.90	-0.72	△ 53 青蒜	0.01	144.45	-12.27
△ 34 肉魚	0.03	112.73	-0.82	◎ 100 香蕉	0.14	107.97	-13.13
217 電冰箱	0.15	95.13	-0.83	△ 239 家庭用電	1.29	98.19	-18.62
220 烹飪小家電	0.06	101.52	-0.83	說明：1. 秋冬新裝上市；水果及蔬菜受接連颱風帶來豪雨			
226 茶具	0.06	104.22	-0.84	影響，價格上漲；電價因夏月費率結束調降。			
268 車輛通行費	0.17	99.45	-0.89	2. 未列示棗子、櫻桃、荔枝、芒果及桃子5項本月非			
284 維他命	0.29	105.29	-0.90	屬產季水果。			
◎ 145 其他包裝飲料(植物奶、雜糧飲料等)	0.12	103.40	-0.94	3. 柑橘、柳丁上月非屬產季水果之變動率以0標示。			
138 茶葉(粉、包、精)	0.21	106.82	-0.97	4. ◎為每月至少購買1次；△為每季(不含每月)至少			
252 客運汽車票	0.09	95.37	-0.97	購買1次；無符號為每季購買不到1次。			
146 其他沖泡飲料材料(麥芽飲品、可可、薏仁粉等)	0.08	107.55	-1.00				
△ 66 芹菜	0.02	142.20	-1.03				
△ 117 柿子	0.14	114.18	-1.03				
244 行動電話	0.43	89.11	-1.03				
120 其他加工水果(葡萄乾、水果罐頭等)	0.04	105.53	-1.14				
◎ 30 鮭魚	0.11	131.48	-1.21				
140 包裝咖啡飲料	0.05	104.90	-1.28				
◎ 76 小黃瓜	0.03	134.92	-1.29				
△ 358 洗、剪髮	0.40	106.68	-1.32				
△ 35 鯖魚	0.03	100.65	-1.34				

表14-4

四、 10月CPI查價項目較上年同月變動率(%；110年=100)：

查價項目	權數	指數	變動率	查價項目	權數	指數	變動率
△ 81 番茄	0.04	185.20	57.59	◎ 275 其他自付費(處方藥品自付費、手術費及檢驗費等)	0.35	108.59	8.61
△ 82 甜椒(含青椒)	0.03	181.24	50.33	31 黃花魚	0.02	111.01	8.60
◎ 100 香蕉	0.14	107.97	46.20	332 遊樂場入場費	0.21	111.08	8.58
△ 80 茄子	0.02	137.57	45.70	279 中藥材	0.24	117.15	8.35
△ 77 絲瓜	0.03	119.47	43.70	333 國外旅遊團費	0.63	126.20	8.35
△ 78 苦瓜	0.03	131.00	42.81	△ 33 鱸魚	0.05	112.24	8.01
◎ 62 小白菜	0.02	136.82	36.85	◎ 20 雞蛋	0.26	144.37	7.75
◎ 105 木瓜	0.08	121.34	32.95	233 家事服務費	0.21	111.58	7.40
◎ 86 玉米	0.05	132.31	31.34	△ 29 秋刀魚	0.02	114.91	7.19
◎ 108 番石榴	0.20	125.88	29.59	△ 34 肉魚	0.03	112.73	7.13
◎ 48 胡蘿蔔	0.03	135.06	28.64	334 國內旅遊團費	0.55	106.14	6.96
◎ 64 青江白菜	0.03	128.51	27.96	28 石斑魚	0.04	101.95	6.70
◎ 61 甘藍菜(高麗菜)	0.14	182.61	27.54	△ 41 其他魚類(紅目鱧、草魚、旗魚等)	0.06	117.95	6.57
◎ 49 其他根菜(甘薯、山藥等)	0.07	126.82	24.58	◎ 45 魚漿製品	0.21	111.46	6.54
◎ 71 甘薯葉	0.03	122.90	24.49	114 哈密瓜	0.02	115.20	6.42
△ 70 莧菜	0.01	122.06	23.54	△ 98 火龍果	0.11	106.84	6.32
◎ 88 其他蔬菜(菜豆、辣椒、冬瓜、扁蒲等)	0.14	126.75	22.93	306 國中課業補習費	0.66	110.11	6.14
△ 74 白花椰菜	0.03	144.57	22.85	360 其他理容服務費(做臉、塑身等)	0.29	107.77	6.13
△ 69 芥藍菜	0.02	121.52	22.60	◎ 154 西式早點	0.65	117.15	6.09
◎ 68 萵苣菜	0.04	144.80	22.30	△ 253 計程車資	0.35	110.84	6.07
◎ 65 空心菜	0.03	120.41	21.32	◎ 148 麵類調理食品	0.22	115.79	5.96
◎ 67 菠菜	0.02	159.28	21.25	△ 111 葡萄	0.19	117.73	5.93
△ 63 包心白菜	0.03	139.59	20.18	◎ 272 診所掛號費	0.29	109.45	5.80
◎ 115 蘋果	0.34	126.46	20.02	◎ 169 餅乾	0.24	107.56	5.79
△ 66 芹菜	0.02	142.20	17.94	292 教科書	0.34	112.96	5.57
△ 84 敏豆	0.03	135.04	17.82	△ 134 啤酒	0.24	105.68	5.54
△ 72 韭菜(花)	0.01	125.89	17.37	150 肉乾	0.07	113.29	5.44
◎ 104 奇異果	0.11	120.89	16.26	280 中式成藥及方劑	0.12	109.07	5.43
249 柴油及車用電能	0.04	126.25	16.18	36 新鮮小卷	0.05	108.79	5.27
◎ 76 小黃瓜	0.03	134.92	15.87	235 其他家庭管理費用(洗水塔、家電維修費、開(配)鎖費等)	0.06	112.37	5.22
△ 55 竹筍	0.05	107.46	15.19	250 其他油料(潤滑油、機油等)	0.05	107.86	5.21
◎ 101 鳳梨	0.06	119.44	14.90	322 電子遊樂器軟硬體設備及配件	0.08	98.09	5.19
△ 75 大黃瓜	0.02	129.64	14.84	◎ 155 西式速食	0.30	109.58	5.16
△ 21 其他蛋類(皮蛋、鹹鴨蛋等)	0.05	126.37	14.07	189 男鞋	0.47	106.40	5.15
331 旅館住宿費	0.88	127.20	13.77	◎ 15 雞肉	0.96	110.74	5.07
352 金飾及珠寶	0.77	118.30	11.46	◎ 157 中式麵食	1.24	113.31	5.07
◎ 52 蔥	0.04	135.98	11.36	43 小魚乾	0.06	114.58	5.06
△ 18 貢丸	0.06	116.46	10.89	183 其他女衣著(睡衣、孕婦裝、泳衣、襪子等)	0.14	107.34	5.00
△ 117 柿子	0.14	114.18	10.80	319 數位照相機及攝影機	0.09	100.97	4.89
△ 58 茭白筍	0.04	110.83	10.48	338 運動費用	0.33	105.88	4.87
◎ 102 柑橘	0.14	125.47	10.31	◎ 47 蘿蔔	0.04	125.20	4.86
◎ 73 其他葉菜(芥菜、茼蒿、油菜等)	0.06	123.75	10.04	265 汽車保養及修理	1.16	112.56	4.82
◎ 87 菇類	0.14	110.98	10.03	◎ 151 熟食肉類	0.25	112.76	4.80
324 鮮花	0.11	127.55	9.69	344 美容(髮)器材	0.08	107.51	4.80
◎ 11 豬肉	0.98	119.19	9.60	357 其他個人照顧服務(不含醫療看護)	0.96	110.17	4.79
289 隱形眼鏡	0.07	110.91	9.47	149 肉鬆	0.05	110.89	4.77
◎ 152 其他調理食品(雞塊、調理包等)	0.11	120.02	9.24	184 嬰兒衣著	0.03	116.56	4.77
◎ 103 柳丁	0.05	114.83	9.01	323 寵物及其必需品(含設備)	0.43	112.11	4.77
◎ 118 其他水果(榴槤、百香果、椰子、柚子、酪梨等)	0.16	116.99	9.00	337 視唱中心費用	0.10	105.95	4.74
△ 50 馬鈴薯	0.02	121.41	8.95	◎ 156 中式米食	2.47	112.36	4.73

表14-5

四、 10月CPI查價項目較上年同月變動率(%；110年=100；續1)：

查價項目	權數	指數	變動率	查價項目	權數	指數	變動率
194 其他配件(帽子、皮帶等)	0.22	106.28	4.72	△ 132 其他調味品(調味醬、醋、高湯罐頭等)	0.14	107.32	2.82
318 樂器	0.14	107.17	4.71	△ 358 洗、剪髮	0.40	106.68	2.82
◎ 153 中式早點	0.69	117.35	4.60	282 胃腸藥	0.04	104.46	2.81
△ 267 停車費	0.49	106.24	4.60	◎ 170 糕餅點心	0.31	113.76	2.80
313 消耗性電腦器材	0.03	108.71	4.58	325 盆栽及園藝用品	0.11	105.20	2.80
△ 158 火鍋	0.42	112.49	4.57	22 嘉臘魚、赤鯨	0.02	108.67	2.79
164 學生營養午餐	0.14	108.05	4.46	△ 32 鱈魚	0.09	109.19	2.77
△ 7 蛋糕	0.27	112.02	4.43	△ 97 小番茄	0.05	133.07	2.76
◎ 93 豆類製品	0.20	117.20	4.40	146 其他沖泡飲料材料(參芽飲品、可可、薏仁粉等)	0.08	107.55	2.76
△ 361 婚喪喜慶用品	0.30	110.01	4.36	△ 112 西瓜	0.07	123.97	2.68
305 安親課輔費	0.60	107.21	4.31	277 醫療看護費	0.10	108.38	2.67
△ 246 92無鉛汽油	0.39	111.16	4.26	△ 129 醬油	0.07	105.41	2.66
△ 248 98無鉛汽油	0.28	110.23	4.11	201 油漆工資	0.21	107.30	2.66
◎ 6 麵包	0.54	114.28	4.09	185 童上衣	0.15	113.74	2.65
37 烏賊	0.04	107.16	4.07	354 皮包及行李箱	0.82	103.46	2.64
◎ 247 95無鉛汽油	1.95	110.69	4.06	293 考試用書及參考書	0.10	103.88	2.62
◎ 160 中式以外料理	0.92	111.83	4.04	234 住宅管理費	0.91	103.20	2.59
△ 17 香腸	0.12	110.11	4.02	138 茶葉(粉、包、精)	0.21	106.82	2.50
181 女褲(裙)	0.62	110.57	4.02	△ 351 其他美容及衛生用品(牙刷、牙線及化妝棉等)	0.23	104.61	2.49
202 水電工工資	0.35	108.75	3.86	143 運動及機能性飲料	0.04	108.89	2.42
270 其他(拋锚拖吊費、租車費、駕照費等)	0.17	106.08	3.86	290 復健器具	0.07	110.00	2.38
281 感冒藥	0.03	104.29	3.78	284 維他命	0.29	105.29	2.36
266 機(自行)車修理費	0.36	106.91	3.70	177 其他男衣著(襪子、泳褲、睡衣等)	0.05	102.18	2.34
321 玩具	0.26	100.55	3.65	210 床(床墊)	0.27	110.25	2.34
307 高中以上課業補習費	0.43	110.18	3.59	8 麥片(粉)	0.05	107.23	2.33
◎ 30 鮭魚	0.11	131.48	3.58	356 嬰幼兒照顧服務	0.35	97.18	2.33
125 麻油、香油	0.05	108.34	3.53	316 家用音響產品及影碟機	0.13	101.35	2.32
40 蚵(牡蠣)	0.04	104.68	3.51	△ 90 海帶、紫菜	0.04	114.62	2.27
193 其他衣著服務(男、女裝定製工資、衣著修補費等)	0.04	112.99	3.50	△ 109 蓮霧	0.02	115.43	2.26
223 其他家庭耐久設備(熨斗、烘(洗)碗機等)	0.33	103.48	3.49	227 照明燈管及燈泡	0.05	98.27	2.26
△ 167 巧克力	0.04	106.16	3.47	195 住宅租金	15.26	104.61	2.23
203 其他工資(泥水工工資、木工工資等)	0.37	109.35	3.41	96 釋迦	0.02	95.58	2.22
△ 60 其他蔬菜(大心菜、球莖甘藍、芽菜類等)	0.01	123.09	3.39	△ 348 牙膏、牙粉	0.15	107.73	2.22
209 櫥櫃	0.23	109.18	3.32	198 衛浴器材	0.06	110.09	2.21
264 汽、機車零配件(不含輪胎)	0.15	103.94	3.31	228 燈具、燈飾	0.03	102.44	2.20
◎ 159 中式餐廳料理	1.61	106.72	3.24	339 其他娛樂服務費(網咖費用、寵物醫藥及美容費等)	0.34	106.12	2.18
23 鯧魚	0.07	108.74	3.22	178 女洋裝	0.15	107.31	2.12
187 兒童內衣褲及其他(襪子、泳衣(褲)等)	0.05	103.52	3.14	◎ 5 麵條	0.09	109.30	2.11
△ 94 其他加工蔬菜(熟筍、鹹菜、蘿蔔乾等)	0.08	108.97	3.12	342 彩粧及香水	0.23	103.60	2.10
◎ 162 其他家外食物(鹽酥雞、蚵仔麵線、臭豆腐等)	0.54	111.15	3.12	219 熱水器	0.08	106.78	2.09
△ 340 香菸	1.95	103.42	3.10	119 蜜餞	0.03	109.79	2.07
353 鐘、錶	0.32	102.59	3.10	130 糖	0.03	107.27	2.07
320 運動用具	0.27	107.49	3.08	176 男用內衣褲	0.11	103.60	2.04
336 相片沖洗及照像費	0.03	107.01	3.05	◎ 1 米	0.37	102.93	2.02
173 男外套	0.20	110.11	2.98	3 米粉、飯條及其他米類製品	0.03	111.48	2.02
188 學生制服	0.09	110.87	2.97	△ 180 女上衣	0.62	111.80	2.02
56 芋	0.02	92.79	2.94	172 男西裝	0.04	106.62	1.99
263 汽、機車輪胎	0.15	111.10	2.92	◎ 161 在外點用之咖啡、飲料	0.68	106.12	1.97
44 魚貝罐頭	0.04	110.16	2.89	122 奶粉	0.26	105.02	1.95
△ 124 其他乳製品(調味乳、鮮奶油、乾酪等)	0.11	106.51	2.89	△ 168 糖果	0.05	103.99	1.92

表14-6

四、 10月CPI查價項目較上年同月變動率(%；110年=100；續2)：

查價項目	權數	指數	變動率	查價項目	權數	指數	變動率
211 桌椅	0.15	111.52	1.90	296 期刊	0.04	102.82	1.15
◎ 232 其他家用品(保鮮膜、菜刀、殺蟲劑等)	0.54	110.85	1.90	△ 142 果蔬汁	0.09	106.58	1.13
192 洗衣(鞋)工資	0.07	108.85	1.86	314 紙製品	0.04	104.77	1.10
△ 46 其他加工水產品(鹹魚、魚鬆、魷魚乾等)	0.15	104.31	1.79	330 藝文休閒活動及運動競賽入場費	0.07	101.62	1.10
262 其他電訊服務費(手機維修費、網路設定費等)	0.01	101.14	1.78	199 塗料	0.02	111.33	1.09
24 白帶魚	0.04	104.52	1.75	△ 83 豌豆	0.01	124.56	1.05
208 沙發	0.15	110.51	1.71	140 包裝咖啡飲料	0.05	104.90	1.05
197 門窗設備	0.09	121.60	1.69	359 染、燙髮	0.35	101.98	1.03
2 糯米	0.01	100.76	1.68	182 女用內衣褲	0.35	102.57	0.99
243 自行車	0.03	108.41	1.65	△ 10 其他穀類及其製品(芝麻、麵筋、水餃皮等)	0.09	105.95	0.94
186 童褲(裙)	0.05	115.21	1.64	276 假牙及矯正費	0.70	102.09	0.91
△ 283 外用藥	0.14	105.11	1.64	42 其他貝類及水產品(海參、蜆、海瓜子等)	0.05	104.19	0.81
◎ 273 門診基本部分負擔	0.35	101.61	1.61	120 其他加工水果(葡萄乾、水果罐頭等)	0.04	105.53	0.76
329 電影票	0.09	103.33	1.61	241 汽車	3.27	104.46	0.73
△ 278 其他醫療費(民俗及美容醫療等健保不給付之醫療項目)	0.11	102.36	1.60	128 鹽、甘味調味料	0.02	103.46	0.70
294 一般書籍	0.14	102.13	1.60	◎ 123 發酵乳及優格	0.12	103.11	0.68
363 土地代書費	0.16	104.70	1.58	286 其他藥品(止痛藥、藥用葡萄糖等)	0.09	102.13	0.64
274 病房自付費	0.23	102.60	1.53	287 其他保健食品(卵磷脂、規精、酵母粉等)	0.65	101.31	0.63
206 毛巾	0.06	110.04	1.52	300 國中學雜費	0.07	103.61	0.60
220 烹飪小家電	0.06	101.52	1.51	237 桶裝瓦斯	0.26	101.30	0.59
226 茶具	0.06	104.22	1.50	163 幼兒園點心費	0.16	102.09	0.52
△ 271 醫院掛號費	0.17	103.61	1.49	△ 238 家庭用水	0.23	101.38	0.52
△ 13 牛肉、牛內臟	0.40	109.75	1.48	224 餐具	0.04	104.16	0.46
△ 165 冰品	0.08	111.40	1.47	25 土魷、馬加魚	0.04	107.93	0.45
12 豬內臟	0.03	101.39	1.46	◎ 145 其他包裝飲料(植物奶、雜糧飲料等)	0.12	103.40	0.43
328 其他技藝學習費(舞蹈、繪畫等)	0.38	107.15	1.46	299 小學學雜費	0.04	102.69	0.43
298 私立幼兒園學雜費	0.42	104.24	1.45	16 其他家禽(新鮮鴨肉、鵝肉等)	0.04	115.42	0.37
366 產物保險	0.28	101.15	1.44	△ 345 衛生紙、面紙及紙巾	0.41	107.79	0.34
◎ 26 吳郭魚	0.07	104.32	1.43	◎ 39 蛤蜊	0.07	100.95	0.33
136 其他酒	0.29	102.96	1.43	343 保養品	0.98	101.33	0.33
315 其他文具(筆、釘書機等)	0.11	108.29	1.42	308 語言學習費	0.28	105.25	0.29
362 婚喪喜慶費用	0.67	102.14	1.37	245 其他通訊設備(電話機、傳真機等)	0.07	105.10	0.25
368 其他費用(複印費、刻印費等)	0.34	107.02	1.37	141 咖啡包(粉、豆)	0.15	105.35	0.23
9 麵粉、調製麵粉	0.02	110.34	1.36	216 洗衣及乾衣設備	0.13	102.17	0.23
89 乾香菇	0.10	108.52	1.36	222 飲用水設備	0.09	102.17	0.23
221 瓦斯爐、排油煙機	0.06	109.96	1.34	△ 230 廚廁清潔劑	0.14	100.41	0.22
△ 139 碳酸飲料	0.07	114.65	1.33	212 家用裝飾品	0.02	101.12	0.15
302 私立高中高職學雜費	0.15	101.48	1.33	297 公立幼兒園學雜費	0.04	100.19	0.15
309 電腦學習費	0.02	105.27	1.32	14 其他家畜(羊肉)	0.04	108.85	0.11
△ 4 速食麵	0.09	103.08	1.30	△ 166 甜品	0.05	104.72	0.11
△ 239 家庭用電	1.29	98.19	1.30	△ 92 乾豆(花生、紅豆、綠豆等)	0.08	114.59	0.10
△ 291 其他醫療保健用品(耳溫槍、眼鏡清潔劑等)	0.33	101.27	1.27	131 蜂蜜、抹醬(果醬、堅果醬、巧克力醬)	0.03	105.65	0.09
◎ 147 米類調理食品	0.17	109.39	1.25	304 私立大專學雜費	0.77	100.16	0.07
346 紙尿布(褲)	0.16	102.17	1.25	303 公立大專學雜費	0.27	100.13	0.06
257 其他運費(宅急便、一般貨運、機車托運等)	0.27	105.02	1.21	367 考試報名費	0.03	100.96	0.06
19 其他肉類製品(火腿、臘肉、肉類罐頭等)	0.05	110.18	1.20	365 人身保險	1.22	100.17	0.04
△ 38 蝦蟹類	0.19	105.62	1.19	△ 335 影音內容訂閱費	0.37	100.02	0.02
91 蔬菜罐頭	0.05	109.76	1.19	△ 236 天然瓦斯	0.14	101.24	0.00
196 學校住宿費	0.34	102.43	1.19	△ 240 垃圾清潔費	0.07	100.09	0.00
327 音樂學習費	0.31	102.80	1.16	△ 259 網際網路費	0.56	95.50	0.00

表14-7

四、10月CPI查價項目較上年同月變動率(%；110年=100；續完)：

查價項目	權數	指數	變動率	查價項目	權數	指數	變動率
◎ 260 行動通訊費	1.41	100.00	0.00	215 空氣淨化及除濕設備	0.15	99.23	-3.70
△ 261 固網電話費	0.24	100.11	0.00	341 檳榔	0.22	80.66	-4.08
269 車輛檢驗費	0.04	100.00	0.00	191 童鞋	0.17	93.18	-4.47
△ 295 報紙	0.05	100.00	0.00	252 客運汽車票	0.09	95.37	-4.91
301 公立高中高職學雜費	0.08	100.00	0.00	317 電視機	0.42	91.58	-5.07
364 金融服務支出	0.13	101.61	0.00	214 冷暖氣設備	0.28	97.64	-5.43
◎ 171 其他休閒食品(洋芋片、口香糖、瓜子等)	0.25	103.71	-0.05	△ 57 薑	0.03	99.23	-6.18
133 米酒	0.03	101.02	-0.07	217 電冰箱	0.15	95.13	-6.92
△ 229 衣服清潔劑	0.34	103.62	-0.18	△ 251 公共汽車票	0.17	91.39	-8.61
175 男褲	0.36	101.10	-0.25	◎ 85 綠花椰菜	0.04	114.02	-14.42
190 女鞋	0.60	104.90	-0.26	△ 53 青蒜	0.01	144.45	-22.38
179 女外套	0.42	126.50	-0.27	說明：1. 蔬菜及水果受天候影響價格大漲；肉類、外食			
△ 347 沐浴用品	0.27	103.19	-0.33	費、油料費、房租、個人隨身用品、娛樂服務、			
200 其他維修材料(室內裝潢、地板鋪設材料等)	0.08	110.97	-0.35	個人照顧服務費及醫療費用價格上漲；運輸費及			
135 高粱酒	0.09	100.98	-0.37	家庭耐久設備等價格下跌。			
285 燕窩、雞精	0.11	102.83	-0.44	2. 未列示棗子、櫻桃、荔枝、芒果及桃子5項本月非			
288 一般眼鏡	0.31	100.76	-0.45	屬產季水果，及南瓜、鯖魚2項新增查價項目。			
355 其他個人隨身用品(太陽眼鏡、傘等)	0.42	101.78	-0.47	3. 國外旅遊團費指數自109年4月至111年9月無任何			
127 其他食用油(橄欖油、葵花籽油、葡萄籽油等)	0.17	110.44	-0.49	報價，依國際勞工組織(International Labor			
268 車輛通行費	0.17	99.45	-0.52	Organization)之CPI編製手冊規範，該項指數以同			
225 鍋具	0.11	108.28	-0.56	月國內旅遊團費之月增率設算編製(110年4月、			
174 男上衣	0.31	107.65	-0.62	110年8月至111年1月另納入台灣帛琉旅遊團費之			
205 枕頭、被胎	0.18	103.35	-0.65	報價)；隨111年10月13日放寬邊境管制，該指數			
207 其他家用紡織品(窗簾布、椅墊、桌巾等)	0.15	102.54	-0.66	回復採實際報價編算。			
242 機車	0.83	99.91	-0.71	4. ◎為每月至少購買1次；△為每季(不含每月)至少			
213 其他家具(梳粧台、嬰兒床、整理箱等)	0.09	103.37	-0.73	購買1次；無符號為每季購買不到1次。			
231 清潔用具	0.11	102.98	-0.84				
258 郵資	0.02	100.09	-0.85				
◎ 107 梨子	0.11	108.61	-0.88				
△ 254 火車票	0.46	98.74	-0.89				
◎ 121 鮮奶	0.49	105.87	-0.92				
218 電扇	0.04	104.24	-1.05				
312 其他電腦設備及軟體	0.34	98.40	-1.19				
△ 54 蒜頭	0.04	86.54	-1.20				
244 行動電話	0.43	89.11	-1.20				
310 其他補習費	0.10	100.87	-1.24				
326 其他娛樂用品及設備(智慧手錶、行動電源、棋牌具等)	0.27	102.01	-1.30				
△ 27 虱目魚	0.07	115.52	-1.44				
349 衛生棉	0.11	99.02	-1.53				
126 沙拉油、調理油	0.06	118.46	-1.66				
△ 113 香瓜	0.07	110.40	-1.74				
256 機票	0.59	97.58	-1.83				
59 蘆筍	0.02	118.76	-1.90				
204 床包(單)組、毯子及涼被	0.20	103.51	-1.96				
△ 255 捷運車票	0.18	97.53	-2.46				
△ 350 洗髮精、潤絲精	0.38	102.50	-2.48				
311 電腦	1.15	91.82	-2.60				
◎ 137 包裝茶飲料	0.20	102.47	-2.78				
△ 144 礦泉水	0.05	98.21	-2.99				
◎ 51 洋蔥	0.03	129.58	-3.49				

五、 1-10月CPI查價項目較上年同期變動率(%；110年=100)：

查價項目	權數	指數	變動率	查價項目	權數	指數	變動率
333 國外旅遊團費	0.63	127.07	24.24	280 中式成藥及方劑	0.12	107.13	5.88
△ 82 甜椒(含青椒)	0.02	116.33	21.84	292 教科書	0.34	110.08	5.85
◎ 102 柑橘	0.10	117.95	20.63	334 國內旅遊團費	0.55	106.43	5.85
△ 78 苦瓜	0.03	109.78	19.34	△ 33 鱸魚	0.05	109.39	5.84
331 旅館住宿費	0.88	124.65	18.08	◎ 6 麵包	0.54	112.69	5.74
△ 81 番茄	0.03	108.35	15.55	279 中藥材	0.24	112.18	5.74
△ 21 其他蛋類(皮蛋、鹹鴨蛋等)	0.05	122.56	15.39	313 消耗性電腦器材	0.03	108.31	5.65
◎ 88 其他蔬菜(菜豆、辣椒、冬瓜、扁蒲等)	0.13	110.88	14.43	△ 139 碳酸飲料	0.07	112.26	5.59
△ 77 絲瓜	0.03	110.63	13.77	149 肉鬆	0.05	108.74	5.59
◎ 115 蘋果	0.25	120.44	13.09	◎ 45 魚漿製品	0.21	108.74	5.56
249 柴油及車用電能	0.04	125.91	12.91	◎ 153 中式早點	0.69	116.05	5.56
△ 50 馬鈴薯	0.02	120.33	12.02	△ 7 蛋糕	0.27	111.18	5.53
◎ 20 雞蛋	0.26	145.29	11.61	◎ 155 西式速食	0.30	109.08	5.48
◎ 76 小黃瓜	0.03	112.00	10.87	◎ 93 豆類製品	0.20	115.31	5.38
△ 117 柿子	0.02	114.82	10.69	△ 109 蓮霧	0.07	110.92	5.35
△ 80 茄子	0.02	100.40	10.66	3 米粉、飯條及其他米類製品	0.03	110.80	5.33
◎ 86 玉米	0.06	106.43	10.53	◎ 15 雞肉	0.96	109.31	5.31
◎ 108 番石榴	0.16	101.16	10.23	307 高中以上課業補習費	0.43	108.56	5.19
◎ 48 胡蘿蔔	0.02	107.81	10.16	◎ 272 診所掛號費	0.29	107.26	5.17
△ 29 秋刀魚	0.02	114.77	9.79	△ 34 肉魚	0.03	112.70	5.12
△ 84 敏豆	0.02	110.72	9.66	19 其他肉類製品(火腿、臘肉、肉類罐頭等)	0.05	110.12	5.10
352 金飾及珠寶	0.77	115.26	9.12	◎ 52 蔥	0.03	85.94	5.09
◎ 11 豬肉	0.98	115.39	9.00	◎ 169 餅乾	0.24	106.04	5.06
◎ 49 其他根菜(甘薯、山藥等)	0.07	110.12	8.89	△ 90 海帶、紫菜	0.04	114.08	5.02
332 遊樂場入場費	0.21	110.49	8.76	△ 55 竹筍	0.09	108.45	5.00
△ 72 韭菜(花)	0.02	110.42	8.62	127 其他食用油(橄欖油、葵花籽油、葡萄籽油等)	0.17	110.00	4.95
◎ 152 其他調理食品(雞塊、調理包等)	0.11	116.92	8.52	140 包裝咖啡飲料	0.05	106.25	4.93
324 鮮花	0.11	121.81	8.36	△ 165 冰品	0.08	110.44	4.92
△ 75 大黃瓜	0.02	112.94	8.30	36 新鮮小卷	0.05	107.32	4.89
△ 70 莧菜	0.01	110.56	7.80	△ 32 鱈魚	0.09	108.44	4.87
◎ 68 萵苣菜	0.04	110.14	7.63	◎ 30 鮭魚	0.11	135.32	4.85
◎ 154 西式早點	0.65	115.64	7.49	◎ 157 中式麵食	1.24	111.67	4.83
126 沙拉油、調理油	0.06	118.68	7.46	125 麻油、香油	0.05	107.89	4.76
◎ 71 甘薯葉	0.03	105.70	7.43	235 其他家庭管理費用(洗水塔、家電維修費、開(配)鎖費等)	0.06	110.61	4.74
◎ 104 奇異果	0.11	111.58	7.39	198 衛浴器材	0.06	109.19	4.73
233 家事服務費	0.21	112.20	7.34	43 小魚乾	0.06	110.73	4.72
△ 18 貢丸	0.06	111.11	7.18	△ 158 火鍋	0.42	111.40	4.66
184 嬰兒衣著	0.03	112.89	7.18	188 學生制服	0.09	109.50	4.64
◎ 87 菇類	0.15	106.21	7.13	△ 253 計程車資	0.35	109.42	4.64
357 其他個人照顧服務(不含醫療看護)	0.96	111.01	6.97	265 汽車保養及修理	1.16	110.61	4.62
△ 41 其他魚類(紅目鱧、草魚、旗魚等)	0.06	114.49	6.70	225 鍋具	0.11	109.34	4.58
△ 66 芹菜	0.02	108.02	6.67	290 復健器具	0.07	109.93	4.53
◎ 170 糕餅點心	0.31	112.19	6.51	◎ 156 中式米食	2.47	110.88	4.52
306 國中課業補習費	0.66	108.25	6.50	44 魚貝罐頭	0.04	109.22	4.44
150 肉乾	0.07	111.20	6.39	◎ 118 其他水果(榴槤、百香果、椰子、柚子、酪梨等)	0.13	115.46	4.42
△ 17 香腸	0.12	109.08	6.15	91 蔬菜罐頭	0.05	109.09	4.40
◎ 148 麵類調理食品	0.22	112.06	6.07	337 視唱中心費用	0.10	107.13	4.38
289 隱形眼鏡	0.07	107.47	6.03	△ 361 婚喪喜慶用品	0.30	107.77	4.34
199 塗料	0.02	111.54	6.00	△ 348 牙膏、牙粉	0.15	106.26	4.31
323 寵物及其必需品(含設備)	0.43	110.20	5.98	◎ 151 熟食肉類	0.25	110.34	4.30

表14-9

五、 1-10月CPI查價項目較上年同期變動率(%；110年=100；續1)：

查價項目	權數	指數	變動率	查價項目	權數	指數	變動率
△ 38 蝦蟹類	0.19	107.07	4.27	9 麵粉、調製麵粉	0.02	109.38	2.94
◎ 160 中式以外料理	0.92	110.78	4.25	◎ 159 中式餐廳料理	1.61	105.65	2.91
△ 142 果蔬汁	0.09	106.67	4.21	203 其他工資(泥水工工資、木工工資等)	0.37	107.89	2.90
263 汽、機車輪胎	0.15	109.88	4.21	277 醫療看護費	0.10	107.35	2.90
△ 94 其他加工蔬菜(熟筍、鹹菜、蘿蔔乾等)	0.08	108.18	4.19	325 盆栽及園藝用品	0.11	104.27	2.87
193 其他穿著服務(男、女裝定製工資、衣著修補費等)	0.04	111.36	4.18	16 其他家禽(新鮮鴨肉、鵝肉等)	0.04	115.75	2.86
138 茶葉(粉、包、精)	0.21	105.32	4.15	◎ 147 米類調理食品	0.17	109.12	2.83
◎ 47 蘿蔔	0.03	110.70	4.09	23 鮭魚	0.07	109.28	2.80
221 瓦斯爐、排油煙機	0.06	109.68	4.07	◎ 1 米	0.37	102.81	2.77
146 其他沖泡飲料材料(麥芽飲品、可可、薏仁粉等)	0.08	107.15	4.06	141 咖啡包(粉、豆)	0.15	105.34	2.76
◎ 232 其他家用用品(保鮮膜、菜刀、殺蟲劑等)	0.54	109.41	4.06	◎ 121 鮮奶	0.49	105.58	2.70
△ 358 洗、剪髮	0.40	106.69	4.05	119 蜜餞	0.03	107.94	2.68
31 黃花魚	0.02	106.05	3.95	120 其他加工水果(葡萄乾、水果罐頭等)	0.04	106.15	2.65
△ 58 茭白筍	0.03	106.65	3.94	△ 267 停車費	0.49	104.30	2.65
338 運動費用	0.33	105.03	3.93	281 感冒藥	0.03	103.31	2.65
206 毛巾	0.06	108.23	3.91	△ 168 糖果	0.05	104.02	2.59
130 糖	0.03	106.15	3.86	△ 347 沐浴用品	0.27	103.27	2.59
△ 167 巧克力	0.04	104.53	3.84	300 國中學校雜費	0.07	103.19	2.56
164 學生營養午餐	0.14	104.87	3.83	257 其他運費(宅急便、一般貨運、機車托運等)	0.27	104.47	2.55
250 其他油料(潤滑油、機油等)	0.05	106.19	3.80	14 其他家畜(羊肉)	0.04	108.94	2.54
△ 345 衛生紙、面紙及紙巾	0.41	107.77	3.77	360 其他理容服務費(做臉、塑身等)	0.29	103.99	2.54
187 兒童內衣褲及其他(襪子、泳衣(褲)等)	0.05	102.30	3.76	226 茶具	0.06	103.39	2.51
344 美容(髮)器材	0.08	106.81	3.75	174 男上衣	0.31	105.17	2.47
△ 124 其他乳製品(調味乳、鮮奶油、乾酪等)	0.11	105.34	3.71	200 其他維修材料(室內裝潢、地板鋪設材料等)	0.08	111.65	2.47
37 烏賊	0.04	106.61	3.70	284 維他命	0.29	104.52	2.46
◎ 162 其他家外食物(鹽酥雞、蚵仔麵線、臭豆腐等)	0.54	110.00	3.69	320 運動用具	0.27	105.59	2.44
305 安親課輔費	0.60	105.48	3.68	359 染、燙髮	0.35	103.84	2.44
◎ 64 青江白菜	0.03	107.93	3.62	208 沙發	0.15	109.96	2.42
243 自行車	0.03	107.96	3.54	△ 132 其他調味品(調味醬、醋、高湯罐頭等)	0.14	105.83	2.41
143 運動及機能性飲料	0.04	105.83	3.53	219 熱水器	0.08	105.85	2.40
△ 92 乾豆(花生、紅豆、綠豆等)	0.08	114.00	3.52	22 嘉臘魚、赤鯨	0.02	109.78	2.36
201 油漆工資	0.21	106.73	3.52	328 其他技藝學習費(舞蹈、繪畫等)	0.38	106.30	2.36
209 櫥櫃	0.23	108.60	3.47	42 其他貝類及水產品(海參、蜆、海瓜子等)	0.05	104.30	2.35
282 胃腸藥	0.04	104.26	3.42	194 其他配件(帽子、皮帶等)	0.22	104.25	2.33
◎ 5 麵條	0.09	108.44	3.39	228 燈具、燈飾	0.03	101.93	2.30
25 土魷、馬加魚	0.04	111.79	3.34	339 其他娛樂服務費(網咖費用、寵物醫藥及美容費等)	0.34	105.54	2.29
◎ 145 其他包裝飲料(植物奶、雜糧飲料等)	0.12	104.15	3.33	128 鹽、甘味調味料	0.02	101.45	2.28
89 乾香菇	0.10	107.90	3.32	362 婚喪喜慶費用	0.67	102.12	2.27
202 水電工資	0.35	106.94	3.32	△ 97 小番茄	0.08	104.20	2.26
◎ 275 其他自付費(處方藥品自付費、手術費及檢驗費等)	0.35	103.28	3.30	△ 239 家庭用電	1.29	106.80	2.24
210 床(床墊)	0.27	109.16	3.27	△ 283 外用藥	0.14	104.06	2.23
△ 27 虱目魚	0.07	121.18	3.23	363 土地代書費	0.16	103.97	2.20
211 桌椅	0.15	110.44	3.21	195 住宅租金	15.26	103.74	2.19
336 相片沖洗及照像費	0.03	105.86	3.16	176 男用內衣褲	0.11	103.14	2.16
197 門窗設備	0.09	120.58	3.12	△ 74 白花椰菜	0.02	116.51	2.12
321 玩具	0.26	99.89	3.05	△ 229 衣服清潔劑	0.34	102.83	2.12
192 洗衣(鞋)工資	0.07	108.35	3.04	234 住宅管理費	0.91	102.72	2.12
122 奶粉	0.26	104.76	2.98	354 皮包及行李箱	0.82	102.93	2.12
131 蜂蜜、抹醬(果醬、堅果醬、巧克力醬)	0.03	105.56	2.95	293 考試用書及參考書	0.10	103.11	2.11
318 樂器	0.14	104.37	2.95	264 汽、機車零配件(不含輪胎)	0.15	102.72	2.07

表14-10

五、 1-10月CPI查價項目較上年同期變動率(%；110年=100；續2)：

查價項目	權數	指數	變動率	查價項目	權數	指數	變動率
368 其他費用(複印費、刻印費等)	0.34	106.49	2.05	△ 60 其他莖菜(大心菜、球莖甘藍、芽菜類等)	0.02	113.15	1.11
270 其他(拋錨拖吊費、租車費、駕照費等)	0.17	103.32	2.04	12 豬內臟	0.03	100.99	1.10
◎ 161 在外點用之咖啡、飲料	0.68	105.20	2.03	2 糯米	0.01	99.64	1.08
314 紙製品	0.04	104.30	2.02	◎ 51 洋蔥	0.03	122.13	1.06
315 其他文具(筆、釘書機等)	0.11	107.89	2.00	355 其他個人隨身用品(太陽眼鏡、傘等)	0.42	102.01	1.06
245 其他通訊設備(電話機、傳真機等)	0.07	105.54	1.98	366 產物保險	0.28	100.60	1.06
40 蚵(牡蠣)	0.04	104.36	1.97	172 男西裝	0.04	102.51	1.03
△ 13 牛肉、牛內臟	0.40	109.26	1.96	196 學校住宿費	0.34	101.55	1.03
309 電腦學習費	0.02	104.74	1.95	207 其他家用紡織品(窗簾布、椅墊、桌巾等)	0.15	103.41	1.01
189 男鞋	0.47	104.05	1.94	286 其他藥品(止痛藥、藥用葡萄糖胺等)	0.09	102.07	1.01
135 高粱酒	0.09	101.73	1.93	△ 63 包心白菜	0.02	108.95	0.98
△ 10 其他穀類及其製品(芝麻、麵筋、水餃皮等)	0.09	104.95	1.91	285 燕窩、雞精	0.11	102.51	0.95
299 小學學雜費	0.04	102.41	1.91	◎ 65 空心菜	0.03	109.85	0.94
266 機(自行)車修理費	0.36	104.81	1.86	△ 111 葡萄	0.14	107.92	0.94
316 家用音響產品及影碟機	0.13	100.33	1.85	177 其他男衣著(襪子、泳褲、睡衣等)	0.05	100.31	0.94
287 其他保健食品(卵磷脂、蛻精、酵母粉等)	0.65	101.28	1.81	319 數位照相機及攝影機	0.09	100.51	0.90
△ 98 火龍果	0.07	112.56	1.79	△ 4 速食麵	0.09	102.05	0.89
262 其他電訊服務費(手機維修費、網路設定費等)	0.01	101.15	1.79	218 電扇	0.04	105.55	0.88
343 保養品	0.98	103.27	1.76	294 一般書籍	0.14	100.93	0.82
△ 46 其他加工水產品(鹹魚、魚鬆、魷魚乾等)	0.15	103.06	1.75	△ 112 西瓜	0.08	113.90	0.78
◎ 61 甘藍菜(高麗菜)	0.12	109.80	1.73	349 衛生棉	0.11	101.65	0.78
223 其他家庭耐久設備(熨斗、烘(洗)碗機等)	0.33	102.13	1.73	136 其他酒	0.29	101.73	0.76
◎ 123 發酵乳及優格	0.12	102.97	1.72	296 期刊	0.04	101.67	0.71
8 麥片(粉)	0.05	103.82	1.68	133 米酒	0.03	101.15	0.66
183 其他女衣著(睡衣、孕婦裝、泳衣、襪子等)	0.14	104.10	1.63	185 童上衣	0.15	97.45	0.66
205 枕頭、被胎	0.18	103.22	1.63	△ 291 其他醫療保健用品(耳溫槍、眼鏡清潔劑等)	0.33	100.65	0.66
342 彩粧及香水	0.23	104.05	1.61	◎ 273 門診基本部分負擔	0.35	100.64	0.64
△ 69 芥藍菜	0.01	105.33	1.56	28 石斑魚	0.04	101.19	0.62
224 餐具	0.04	104.34	1.51	◎ 26 吳郭魚	0.07	102.66	0.58
△ 134 啤酒	0.24	101.45	1.50	353 鐘、錶	0.32	101.67	0.58
222 飲用水設備	0.09	101.77	1.46	346 紙尿布(褲)	0.16	101.45	0.57
△ 278 其他醫療費(民俗及美容醫療等健保不給付之醫療項目)	0.11	101.99	1.44	△ 238 家庭用水	0.23	101.38	0.52
329 電影票	0.09	102.72	1.44	182 女用內衣褲	0.35	102.73	0.51
298 私立幼兒園學雜費	0.42	103.18	1.43	△ 129 醬油	0.07	101.78	0.49
△ 350 洗髮精、潤絲精	0.38	102.17	1.42	△ 180 女上衣	0.62	102.16	0.45
327 音樂學習費	0.31	102.18	1.41	◎ 73 其他葉菜(芥菜、茼蒿、油菜等)	0.06	108.82	0.43
241 汽車	3.27	104.58	1.40	◎ 137 包裝茶飲料	0.20	101.14	0.40
△ 166 甜品	0.05	104.56	1.37	237 桶裝瓦斯	0.26	100.98	0.40
356 嬰幼兒照顧服務	0.35	104.12	1.37	367 考試報名費	0.03	100.94	0.40
181 女褲(裙)	0.62	102.48	1.35	302 私立高中高職學雜費	0.15	100.41	0.36
227 照明燈管及燈泡	0.05	98.04	1.33	276 假牙及矯正費	0.70	101.35	0.32
△ 271 醫院掛號費	0.17	102.58	1.31	365 人身保險	1.22	100.28	0.25
◎ 107 梨子	0.16	110.36	1.29	190 女鞋	0.60	104.43	0.21
△ 340 香菸	1.95	101.48	1.29	△ 113 香瓜	0.03	107.77	0.20
◎ 62 小白菜	0.02	109.40	1.23	220 烹飪小家電	0.06	101.19	0.20
274 病房自付費	0.23	101.67	1.20	24 白帶魚	0.04	101.87	0.18
△ 351 其他美容及衛生用品(牙刷、牙線及化妝棉等)	0.23	103.21	1.19	231 清潔用具	0.11	102.36	0.07
163 幼兒園點心費	0.16	101.79	1.18	304 私立大專學雜費	0.77	100.10	0.06
◎ 171 其他休閒食品(洋芋片、口香糖、瓜子等)	0.25	103.05	1.15	268 車輛通行費	0.17	99.80	0.05
114 哈密瓜	0.02	112.33	1.14	303 公立大專學雜費	0.27	100.08	0.05

表14-11

五、 1-10月CPI查價項目較上年同期變動率(%; 110年=100; 續完):

查價項目	權數	指數	變動率	查價項目	權數	指數	變動率
288 一般眼鏡	0.31	100.94	0.03	214 冷暖氣設備	0.28	98.43	-4.11
297 公立幼兒園學雜費	0.04	100.07	0.03	341 檳榔	0.22	103.24	-4.24
186 童褲(裙)	0.05	104.18	0.02	217 電冰箱	0.15	97.02	-4.41
△ 261 固網電話費	0.24	100.03	0.01	317 電視機	0.42	93.30	-4.72
△ 335 影音內容訂閱費	0.37	100.01	0.01	96 釋迦	0.02	92.01	-4.78
△ 236 天然瓦斯	0.14	101.24	0.00	△ 54 蒜頭	0.04	87.69	-5.02
△ 240 垃圾清潔費	0.07	100.09	0.00	311 電腦	1.15	91.96	-5.23
◎ 260 行動通訊費	1.41	100.00	0.00	△ 57 薑	0.03	97.99	-6.57
269 車輛檢驗費	0.04	100.00	0.00	56 芋	0.01	87.70	-7.91
△ 295 報紙	0.05	100.00	0.00	◎ 85 綠花椰菜	0.05	108.17	-13.28
301 公立高中高職學雜費	0.08	100.00	0.00	◎ 100 香蕉	0.14	107.60	-14.28
364 金融服務支出	0.13	101.61	0.00	說明：1. 未列示棗子、櫻桃、荔枝、芒果及桃子5項本月非			
△ 230 廚廁清潔劑	0.14	100.01	-0.10	屬產季水果，及南瓜、鯖魚2項新增查價項目。			
204 床包(罩)組、毯子及涼被	0.20	103.77	-0.13	2. 國外旅遊團費指數自109年4月至111年9月無任何			
310 其他補習費	0.10	100.96	-0.13	報價，依國際勞工組織(International Labor			
242 機車	0.83	101.23	-0.14	Organization)之CPI編製手冊規範，該項指數以同			
326 其他娛樂用品及設備(智慧手錶、行動電源、棋牌具等)	0.27	101.83	-0.14	月國內旅遊團費之月增率設算編製(110年4月、			
◎ 39 蛤蜊	0.07	100.66	-0.19	110年8月至111年1月另納入台灣帛琉旅遊團費之			
258 郵資	0.02	100.39	-0.30	報價)；隨111年10月13日放寬邊境管制，該指數			
△ 254 火車票	0.46	99.26	-0.33	回復採實際報價編算。			
308 語言學習費	0.28	103.96	-0.40	3. ◎為每月至少購買1次；△為每季(不含每月)至少			
330 藝文休閒活動及運動競賽入場費	0.07	100.09	-0.42	購買1次；無符號為每季購買不到1次。			
216 洗衣及乾衣設備	0.13	101.83	-0.44				
△ 248 98無鉛汽油	0.28	107.74	-0.46				
◎ 247 95無鉛汽油	1.95	108.25	-0.60				
△ 246 92無鉛汽油	0.39	108.58	-0.66				
213 其他家具(梳粧台、嬰兒床、整理箱等)	0.09	103.62	-0.73				
191 童鞋	0.17	97.53	-0.82				
212 家用裝飾品	0.02	101.45	-0.83				
△ 255 捷運車票	0.18	98.81	-1.13				
252 客運汽車票	0.09	98.81	-1.25				
322 電子遊樂器軟硬體設備及配件	0.08	95.72	-1.28				
△ 83 豌豆	0.01	106.50	-1.37				
175 男褲	0.36	98.31	-1.45				
◎ 103 柳丁	0.03	117.76	-1.51				
△ 259 網際網路費	0.56	96.49	-1.51				
173 男外套	0.20	98.49	-1.66				
256 機票	0.59	98.65	-1.84				
215 空氣淨化及除濕設備	0.15	101.01	-1.91				
◎ 105 木瓜	0.07	98.38	-2.39				
59 蘆筍	0.02	110.36	-2.46				
△ 53 青蒜	0.02	99.94	-2.47				
△ 144 礦泉水	0.05	97.45	-2.47				
178 女洋裝	0.15	99.94	-2.56				
179 女外套	0.42	101.23	-2.63				
◎ 101 鳳梨	0.12	99.87	-3.57				
△ 251 公共汽車票	0.17	96.40	-3.60				
◎ 67 菠菜	0.03	114.07	-3.76				
312 其他電腦設備及軟體	0.34	97.99	-3.94				
244 行動電話	0.43	89.43	-3.96				

表14-12