

行政院主計總處

公務預算處、基金預算處

台北市忠孝東路1段1號 電話：(02) 3356-6500

綜合規劃處、會計決算處、綜合統計處、國勢普查處、主計資訊處

台北市廣州街2號 電話：(02) 2380-3400

網址：https://www.dgbas.gov.tw

傳真：(02) 2380-3465

中華民國 112 年 12 月 6 日下午 4 時發布，並透過網際網路同步發送

主辦單位：綜合統計處

新聞聯繫人：物價統計科 林雅雯簡任視察 電話：(02)2380-3449

112 年 11 月物價變動概況

壹、物價變動提要

- 一、11 月消費者物價總指數(CPI)，較上(10)月跌 0.28%，經調整季節變動因素後跌 0.07%；較上(111)年同月漲 2.90%，1-11 月平均，較上年同期漲 2.48%。
- 二、11 月生產者物價總指數(PPI)，較上月跌 1.28%，較上年同月跌 0.70%，1-11 月平均，較上年同期跌 0.56%。
- 三、11 月進口物價總指數(IPI)以美元計價，較上月跌 0.63%，較上年同月跌 5.79%，1-11 月平均，較上年同期跌 8.11%。
- 四、11 月出口物價總指數(EPI)以美元計價，較上月跌 0.27%，較上年同月跌 3.40%，1-11 月平均，較上年同期跌 6.53%。

物價指數年增率

單位：%

| 指數時間 | 消費者物價指數 | | | 生產者物價指數 | | 進口物價指數 | | 出口物價指數 | | 內銷品物價指數 |
|--------|-----------------|------|------|---------|-------|--------|--------|--------|-------|---------|
| | 不含蔬果及能源(核心 CPI) | 服務類 | ① | 國產內銷 | ② | 新臺幣計價 | 美元計價 | 新臺幣計價 | 美元計價 | |
| 105 年 | 1.40 | 0.83 | 0.78 | — | -3.23 | -3.08 | -4.69 | -2.71 | -4.32 | -3.16 |
| 106 年 | 0.62 | 1.04 | 1.01 | — | 3.44 | 1.36 | 7.41 | -1.46 | 4.46 | 2.40 |
| 107 年 | 1.36 | 1.21 | 0.92 | — | 3.73 | 6.13 | 7.10 | 1.45 | 2.43 | 4.98 |
| 108 年 | 0.55 | 0.49 | 0.69 | — | -2.40 | -1.47 | -3.90 | -2.83 | -5.23 | -1.91 |
| 109 年 | -0.23 | 0.35 | 0.20 | — | -5.70 | -10.23 | -6.06 | -7.20 | -2.90 | -8.11 |
| 110 年 | 1.97 | 1.33 | 1.44 | — | 12.23 | 10.53 | 16.62 | 6.58 | 12.44 | 11.35 |
| 111 年 | 2.95 | 2.61 | 2.40 | 10.51 | 8.37 | 16.07 | 9.12 | 12.06 | 5.37 | 12.65 |
| 第 4 季 | 2.60 | 2.85 | 2.77 | 7.37 | 4.27 | 12.35 | -0.31 | 9.42 | -2.91 | 8.78 |
| 112 年 | | | | | | | | | | |
| 第 1 季 | 2.61 | 2.69 | 2.82 | 3.16 | 2.51 | 2.91 | -5.18 | 1.88 | -6.15 | 2.72 |
| 第 2 季 | 2.04 | 2.64 | 2.89 | -3.68 | -2.58 | -7.81 | -11.55 | -5.59 | -9.43 | -5.62 |
| 第 3 季 | 2.45 | 2.60 | 3.01 | -0.96 | -0.86 | -5.11 | -8.97 | -2.01 | -6.00 | -3.33 |
| 8 月 | 2.53 | 2.57 | 3.08 | 0.10 | -0.08 | -3.93 | -9.15 | -0.61 | -6.02 | -2.32 |
| 9 月 | 2.93 | 2.48 | 2.85 | 0.17 | 0.38 | -3.91 | -6.25 | -1.40 | -3.81 | -2.11 |
| 10 月 | 3.05 | 2.49 | 2.84 | -0.38 | 0.67 | -4.68 | -5.68 | -2.16 | -3.20 | -2.44 |
| 11 月 | 2.90 | 2.38 | 2.66 | -0.70 | 0.06 | -4.39 | -5.79 | -1.96 | -3.40 | -2.52 |
| 1-11 月 | 2.48 | 2.60 | 2.88 | -0.56 | -0.22 | -3.70 | -8.11 | -2.00 | -6.53 | -2.24 |

附註：①生產者物價指數自 110 年 1 月開始編布，爰自 111 年 1 月起始得計算年增率。

②111 年(含)以前之國產內銷物價指數為躉售物價國產內銷物價指數。

③內銷品物價指數由國產內銷及新臺幣計價之進口物價指數彙編而成。

說明：由於受查者延誤或更正報價，最近 3 個月資料均可能修正。

貳、物價變動詳情

一、消費者物價指數

(一) 11月 CPI 較上月跌0.28%：主因部分服飾適逢百貨公司週年慶折扣促銷，加以蔬菜及油料費價格下跌，惟水果價格上漲，抵銷部分跌幅。

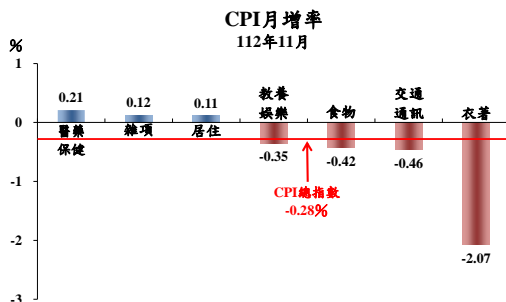
1. 七大類中變動影響較大者如下：

(1) 衣著類跌 2.07%：主因部分百貨公司週年慶優惠促銷，成衣價格下跌 2.55%所致。

(2) 交通及通訊類跌 0.46%：主因油料費隨國際行情下跌 2.31%，通訊設備亦跌 1.78%所致。

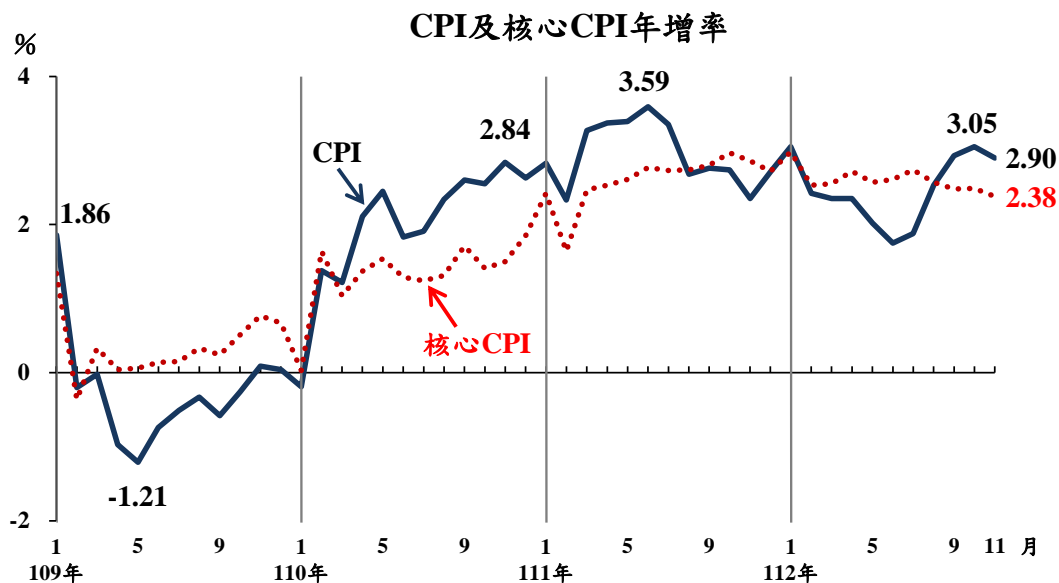
(3) 食物類跌 0.42%：主因蔬菜受供給增加影響，價格下跌 8.94%，蛋類亦跌 5.19%，惟水果價格上漲 2.78%，抵銷部分跌幅。

(4) 醫藥保健類漲 0.21%：主因藥品及保健食品價格上漲 0.67%所致。



2. 368個查價項目群扣除5項11月非屬產季水果(棗子、櫻桃、荔枝、芒果及桃子，本月權數為0)後，上漲者145項，權數合計48.4%，下跌者159項，權數合計34.3%，漲跌項目詳表14。

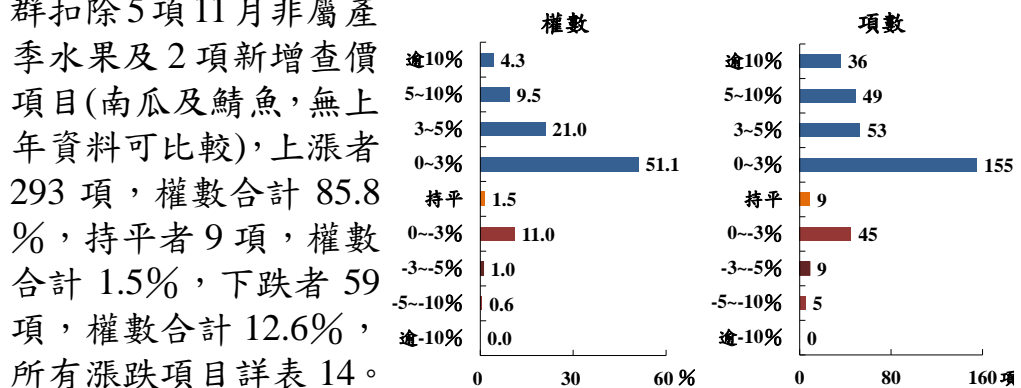
(二) 11月 CPI 較上年同月漲2.90%：蔬菜、水果、肉類及外食費等食物價格上漲，加以娛樂服務、房租、油料費、個人隨身用品、個人照顧服務費及醫療費用調漲所致，惟通訊設備、家庭耐久設備及運輸費等價格下跌，抵銷部分漲幅；若扣除蔬菜水果，漲2.36%，再剔除能源後之總指數(即核心CPI)，漲2.38%。



1. 368 個查價項目群中變動影響較大者如下：

- (1) 價格上漲者：番茄漲 59.44%、香蕉漲 58.77%、番石榴(芭樂)漲 51.59%、玉米漲 42.72%、木瓜漲 35.39%、茄子漲 34.03%、甜椒(含青椒)漲 30.93%、甘藍菜(高麗菜)漲 19.60%、金飾及珠寶漲 12.46%、旅館住宿費漲 10.25%、豬肉漲 9.57%、中藥材漲 9.52%、其他自付費(處方藥品自付費等)漲 8.63%、家事服務費漲 6.82%、西式早點(如漢堡、三明治)漲 5.85%、西式速食漲 5.27%、中式麵食(如炒麵、小籠包)漲 5.24%、中式早點(如燒餅、飯糰)漲 5.09%、雞肉漲 4.95%、其他個人照顧服務(不含醫療看護)漲 4.79%、遊樂場入場費漲 4.79%、中式米食(如便當、滷肉飯)漲 4.58%、安親課輔費漲 4.52%、國外旅遊團費漲 4.21%、麵包漲 3.80%、中式以外料理漲 3.70%等。
- (2) 價格持平者：天然瓦斯、垃圾清潔費、公立高中高職學雜費等。
- (3) 價格下跌者：公共汽車票跌 8.63%、綠花椰菜跌 8.22%、冷暖氣設備跌 5.51%、青蒜跌 5.48%、薑跌 5.46%、客運汽車票跌 4.50%、甜品跌 3.66%、電冰箱跌 3.42%、行動電話跌 3.05%、包裝茶飲料跌 3.03%、電視機跌 2.95%、空氣淨化及除濕設備跌 2.60%、童鞋跌 2.55%等。

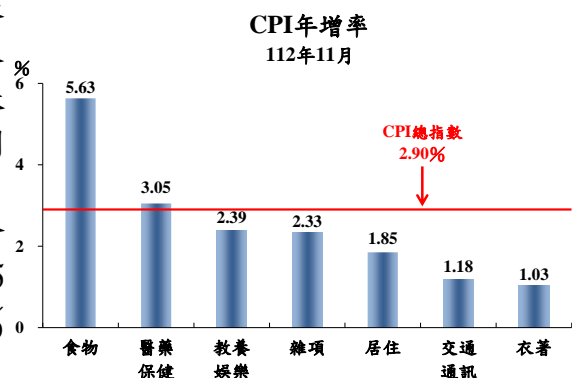
(4) 綜上，368 個查價項目 查價項目漲跌分布圖(112年11月與上年同月比較)



群扣除5項11月非屬產季水果及2項新增查價項目(南瓜及鯖魚,無上年資料可比較),上漲者293項,權數合計85.8%,持平者9項,權數合計1.5%,下跌者59項,權數合計12.6%,所有漲跌項目詳表14。

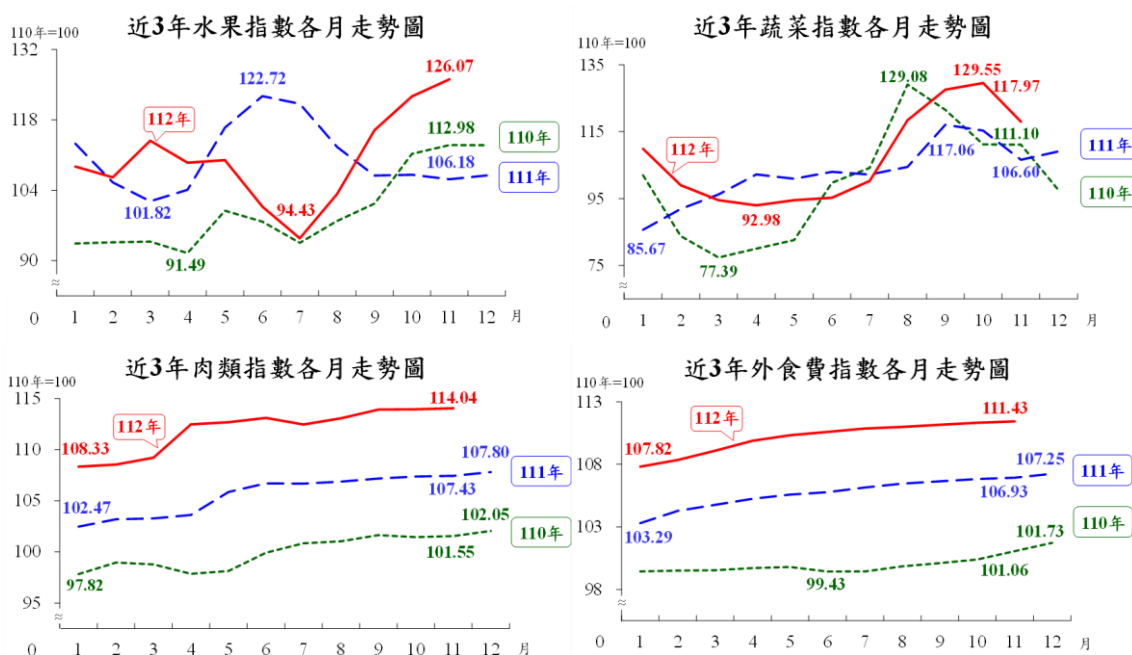
2. 七大類中變動影響較大者如下：

- (1) 食物類漲 5.63%：主因水果及蔬菜受先前接連颱風帶來豪雨之遞延影響，分別上漲 18.73%及 10.67%，肉類受飼養成本提高影響，漲 6.15%，加以調理食品、蛋類、外食費、穀類及其製品各漲 4.75%、4.48%、4.21%及 3.17%所致。



- (2) 醫藥保健類漲3.05%：主因藥品及保健食品漲3.93%，加以掛號費調漲，及7月起實施「健保部分負擔調整方案」，調高健保門診藥品與急診部分負擔，醫療費用上漲3.01%所致。

- (3) 教養娛樂類漲2.39%：隨疫後生活回歸常軌，休閒娛樂消費需求增加，娛樂服務費上漲4.40%，惟教養設備及用具(如電腦)下跌1.24%，抵銷部分漲幅。
- (4) 雜項類漲2.33%：主因金飾及珠寶等個人隨身用品，及看護等個人照顧服務費用價格上漲所致。
- (5) 居住類漲1.85%：主因住宅維修費、房租及電費分別上漲2.69%、2.12%及1.30%，惟家庭耐久設備(如冷暖氣等耐久家電)跌1.41%，抵銷部分漲幅。
- (6) 交通及通訊類漲1.18%：主因交通工具零件及維修費上漲4.45%，及油料費隨國際行情上漲2.12%，惟通訊設備跌2.64%及運輸費跌0.49%(7月起「TPASS行政院通勤月票方案」致公共汽車、捷運等票價下跌，機票亦跌，惟計程車資調漲)，抵銷部分漲幅。



3. 按商品性質別觀察，商品類上漲3.12%，其中非耐久性消費品(含食物及能源等)漲4.44%，半耐久性消費品漲1.28%，耐久性消費品漲0.94%；服務類漲2.66%，其中娛樂服務漲4.40%，外食費漲4.21%。

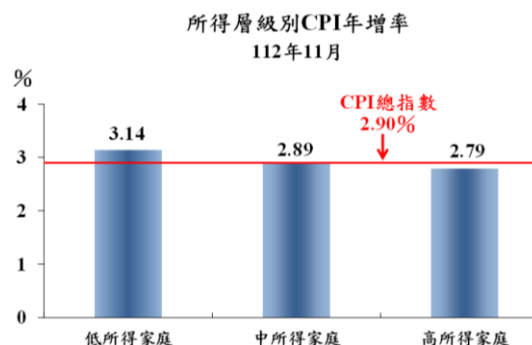
4. 按購買頻度別觀察，「每月」至少購買1次者漲5.28%(主因水果、蔬菜、肉類及外食費漲幅較高)，「每季」至少購買1次者漲2.79%，「每季購買不到1次」者漲1.96%。

(三) 1-11月平均 CPI 較上年同期漲2.48%：其中商品類漲2.06%，服務類漲2.88%；若扣除蔬菜水果，漲2.51%；核心 CPI 漲2.60%。

二、11月所得層級別消費者物價指數

(一) 低所得家庭較上月跌 0.35%，較上年同月漲 3.14%，1-11 月平均較上年同期漲 2.62%。

(二) 中所得家庭較上月跌 0.36%，較上年同月漲 2.89%，1-11 月平均較上年同期漲 2.47%。



(三) 高所得家庭較上月跌 0.24%，較上年同月漲 2.79%，1-11 月平均較上年同期漲 2.42%。

(四) 低所得家庭 11 月 CPI 較上年同月漲幅大於中、高所得家庭，主因漲幅較大的食物類支出占比(權數)較高所致；相關資料詳見表 3。

三、生產者物價指數

(一) 11月較上月跌1.28%。

(二) 11月較上年同月跌0.70%，主因中油調降售予電業用戶之天然氣價格致燃氣價格下跌，加上石油及煤製品、金屬製品，以及化學材料及其製品與藥品等價格下跌所致，惟電價調漲，加上農產品與電力設備及配備等價格上漲，抵銷部分跌幅。

(三) 1-11月平均較上年同期跌0.56%。

四、進口物價指數

(一) 11月較上月變動

以新臺幣計價跌 1.83%；以美元計價跌 0.63%。

(二) 11月較上年同月變動

1. 以新臺幣計價跌4.39%。

2. 若剔除匯率變動因素(新臺幣對美元較上年同月貶值1.47%)，以美元計價跌5.79%，主因礦產品、植物產品、基本金屬及其製品、機器、電機及電視影像等設備及其零件，以及化學或有關工業產品等價格下跌所致。

(三) 1-11月平均較上年同期變動

以新臺幣計價跌3.70%；以美元計價跌8.11%。

五、出口物價指數

(一) 11月較上月變動

以新臺幣計價跌1.48%；以美元計價跌0.27%。

(二) 11月較上年同月變動

1. 以新臺幣計價跌 1.96%。

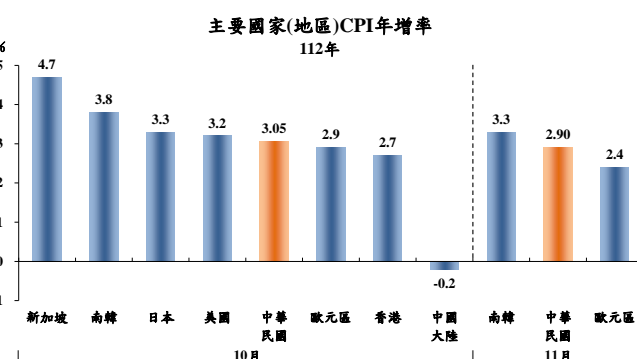
2. 若剔除匯率變動因素，以美元計價跌 3.40%，主因礦產品、塑、橡膠及其製品、基本金屬及其製品、化學或有關工業產品，以及機器、電機及電視影像等設備及其零件價格下跌所致，惟光學、計量、醫療儀器、樂器及其零件價格上漲，抵銷部分跌幅。

(三) 1-11月平均較上年同期變動

以新臺幣計價跌2.00%；以美元計價跌6.53%。

參、主要國家(地區)物價變動概況

CPI 方面，112年10月我國漲3.05%，新加坡漲4.7%，南韓漲3.8%，日本漲3.3%，美國漲3.2%，歐元區漲2.9%，香港漲2.7%，中國大陸跌0.2%；112年11月我國漲2.90%，南韓漲3.3%，歐元區漲2.4%。



肆、發布概況

- 一、本物價新聞稿透過網際網路系統同步發送。
- 二、112年12月物價指數變動概況訂於**113年1月5日下午4時**發布，並辦理資料說明會，不另發開會通知。

伍、附表

- | | |
|--------------------------------|---------------------|
| 1、消費者物價指數變動分析表 | 2、消費者物價各大中小類指數變動比較表 |
| 3、所得層級別消費者物價指數變動分析表 | 4、生產者物價指數變動分析表 |
| 5、國產內銷物價指數變動分析表 | 6、進口物價指數變動分析表 |
| 7、出口物價指數變動分析表 | 8、內銷品物價指數變動分析表 |
| 9、行政院穩定物價小組關注之重要民 生物資CPI年增率 | 10、CPI變動對支出之影響－釋例說明 |
| 11、主要國家(地區)CPI及食物類指數年增率 | 12、主要國際商品行情 |
| 13、國際金屬商品行情 | 14、消費者物價指數查價項目漲跌分析 |