

行政院主計總處

公務預算處、基金預算處

台北市忠孝東路1段1號 電話：(02) 3356-6500

綜合規劃處、會計決算處、綜合統計處、國勢普查處、主計資訊處

台北市廣州街2號 電話：(02) 2380-3400

網址：https://www.dgbas.gov.tw

傳真：(02) 2380-3465

中華民國 112 年 12 月 6 日下午 4 時發布，並透過網際網路同步發送

主辦單位：綜合統計處

新聞聯繫人：物價統計科 林雅雯簡任視察 電話：(02)2380-3449

112 年 11 月物價變動概況

壹、物價變動提要

- 一、11 月消費者物價總指數(CPI)，較上(10)月跌 0.28%，經調整季節變動因素後跌 0.07%；較上(111)年同月漲 2.90%，1-11 月平均，較上年同期漲 2.48%。
- 二、11 月生產者物價總指數(PPI)，較上月跌 1.28%，較上年同月跌 0.70%，1-11 月平均，較上年同期跌 0.56%。
- 三、11 月進口物價總指數(IPI)以美元計價，較上月跌 0.63%，較上年同月跌 5.79%，1-11 月平均，較上年同期跌 8.11%。
- 四、11 月出口物價總指數(EPI)以美元計價，較上月跌 0.27%，較上年同月跌 3.40%，1-11 月平均，較上年同期跌 6.53%。

物價指數年增率

單位：%

指數時間	消費者物價指數			生產者物價指數		進口物價指數		出口物價指數		內銷品物價指數
	不含蔬果及能源(核心 CPI)	服務類	①	國產內銷	②	新臺幣計價	美元計價	新臺幣計價	美元計價	
105 年	1.40	0.83	0.78	—	-3.23	-3.08	-4.69	-2.71	-4.32	-3.16
106 年	0.62	1.04	1.01	—	3.44	1.36	7.41	-1.46	4.46	2.40
107 年	1.36	1.21	0.92	—	3.73	6.13	7.10	1.45	2.43	4.98
108 年	0.55	0.49	0.69	—	-2.40	-1.47	-3.90	-2.83	-5.23	-1.91
109 年	-0.23	0.35	0.20	—	-5.70	-10.23	-6.06	-7.20	-2.90	-8.11
110 年	1.97	1.33	1.44	—	12.23	10.53	16.62	6.58	12.44	11.35
111 年	2.95	2.61	2.40	10.51	8.37	16.07	9.12	12.06	5.37	12.65
第 4 季	2.60	2.85	2.77	7.37	4.27	12.35	-0.31	9.42	-2.91	8.78
112 年										
第 1 季	2.61	2.69	2.82	3.16	2.51	2.91	-5.18	1.88	-6.15	2.72
第 2 季	2.04	2.64	2.89	-3.68	-2.58	-7.81	-11.55	-5.59	-9.43	-5.62
第 3 季	2.45	2.60	3.01	-0.96	-0.86	-5.11	-8.97	-2.01	-6.00	-3.33
8 月	2.53	2.57	3.08	0.10	-0.08	-3.93	-9.15	-0.61	-6.02	-2.32
9 月	2.93	2.48	2.85	0.17	0.38	-3.91	-6.25	-1.40	-3.81	-2.11
10 月	3.05	2.49	2.84	-0.38	0.67	-4.68	-5.68	-2.16	-3.20	-2.44
11 月	2.90	2.38	2.66	-0.70	0.06	-4.39	-5.79	-1.96	-3.40	-2.52
1-11 月	2.48	2.60	2.88	-0.56	-0.22	-3.70	-8.11	-2.00	-6.53	-2.24

附註：①生產者物價指數自 110 年 1 月開始編布，爰自 111 年 1 月起始得計算年增率。

②111 年(含)以前之國產內銷物價指數為躉售物價國產內銷物價指數。

③內銷品物價指數由國產內銷及新臺幣計價之進口物價指數彙編而成。

說明：由於受查者延誤或更正報價，最近 3 個月資料均可能修正。

貳、物價變動詳情

一、消費者物價指數

(一) 11月 CPI 較上月跌0.28%：主因部分服飾適逢百貨公司週年慶折扣促銷，加以蔬菜及油料費價格下跌，惟水果價格上漲，抵銷部分跌幅。

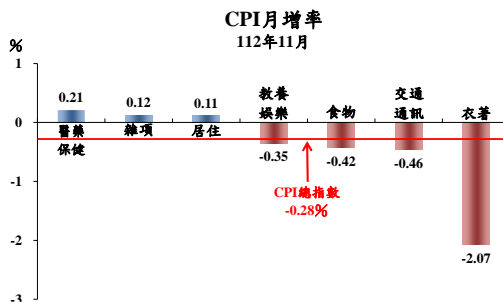
1. 七大類中變動影響較大者如下：

(1) 衣著類跌 2.07%：主因部分百貨公司週年慶優惠促銷，成衣價格下跌 2.55%所致。

(2) 交通及通訊類跌 0.46%：主因油料費隨國際行情下跌 2.31%，通訊設備亦跌 1.78%所致。

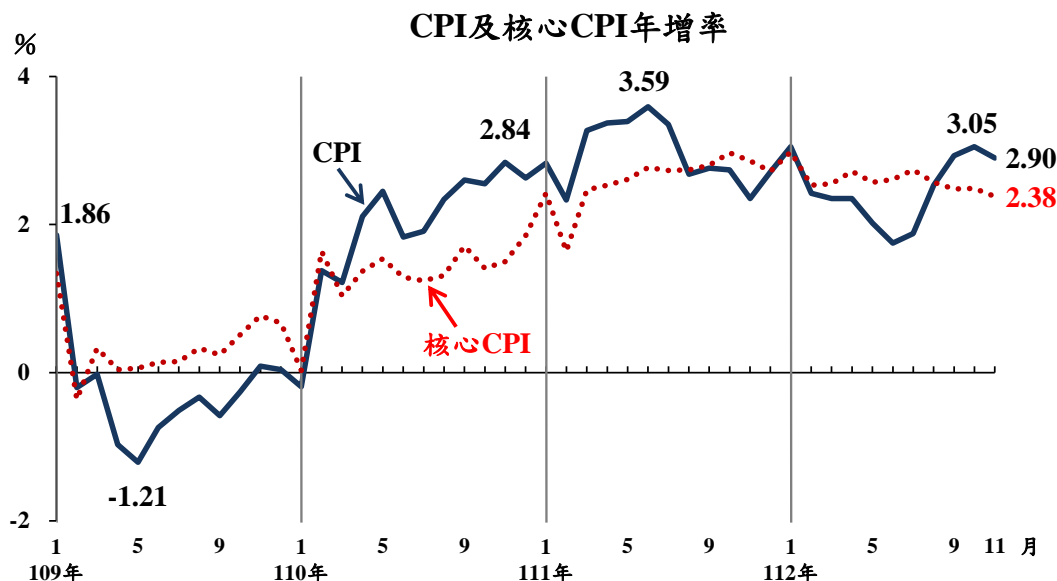
(3) 食物類跌 0.42%：主因蔬菜受供給增加影響，價格下跌 8.94%，蛋類亦跌 5.19%，惟水果價格上漲 2.78%，抵銷部分跌幅。

(4) 醫藥保健類漲 0.21%：主因藥品及保健食品價格上漲 0.67%所致。



2. 368個查價項目群扣除5項11月非屬產季水果(棗子、櫻桃、荔枝、芒果及桃子，本月權數為0)後，上漲者145項，權數合計48.4%，下跌者159項，權數合計34.3%，漲跌項目詳表14。

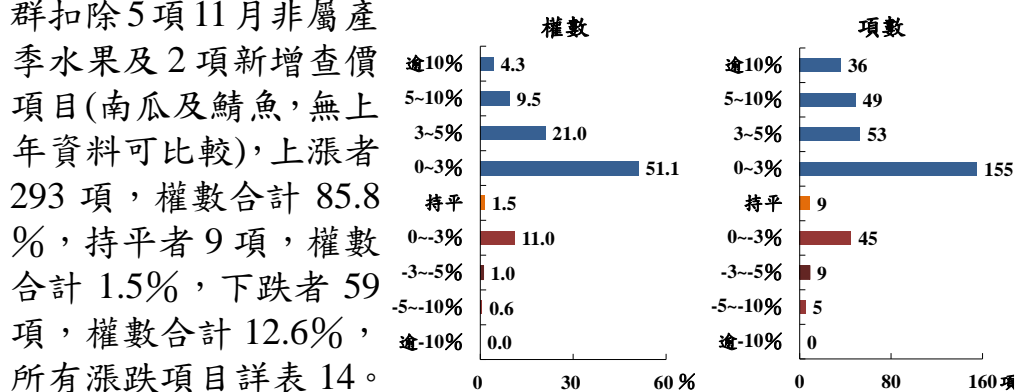
(二) 11月 CPI 較上年同月漲2.90%：蔬菜、水果、肉類及外食費等食物價格上漲，加以娛樂服務、房租、油料費、個人隨身用品、個人照顧服務費及醫療費用調漲所致，惟通訊設備、家庭耐久設備及運輸費等價格下跌，抵銷部分漲幅；若扣除蔬菜水果，漲2.36%，再剔除能源後之總指數(即核心 CPI)，漲2.38%。



1. 368 個查價項目群中變動影響較大者如下：

- (1) 價格上漲者：番茄漲 59.44%、香蕉漲 58.77%、番石榴(芭樂)漲 51.59%、玉米漲 42.72%、木瓜漲 35.39%、茄子漲 34.03%、甜椒(含青椒)漲 30.93%、甘藍菜(高麗菜)漲 19.60%、金飾及珠寶漲 12.46%、旅館住宿費漲 10.25%、豬肉漲 9.57%、中藥材漲 9.52%、其他自付費(處方藥品自付費等)漲 8.63%、家事服務費漲 6.82%、西式早點(如漢堡、三明治)漲 5.85%、西式速食漲 5.27%、中式麵食(如炒麵、小籠包)漲 5.24%、中式早點(如燒餅、飯糰)漲 5.09%、雞肉漲 4.95%、其他個人照顧服務(不含醫療看護)漲 4.79%、遊樂場入場費漲 4.79%、中式米食(如便當、滷肉飯)漲 4.58%、安親課輔費漲 4.52%、國外旅遊團費漲 4.21%、麵包漲 3.80%、中式以外料理漲 3.70%等。
- (2) 價格持平者：天然瓦斯、垃圾清潔費、公立高中高職學雜費等。
- (3) 價格下跌者：公共汽車票跌 8.63%、綠花椰菜跌 8.22%、冷暖氣設備跌 5.51%、青蒜跌 5.48%、薑跌 5.46%、客運汽車票跌 4.50%、甜品跌 3.66%、電冰箱跌 3.42%、行動電話跌 3.05%、包裝茶飲料跌 3.03%、電視機跌 2.95%、空氣淨化及除濕設備跌 2.60%、童鞋跌 2.55%等。

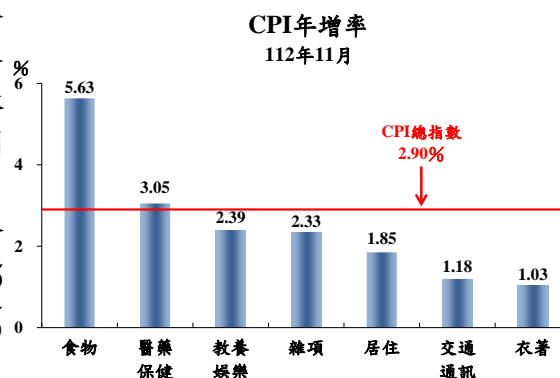
(4) 綜上，368 個查價項目 查價項目漲跌分布圖(112年11月與上年同月比較)



群扣除5項11月非屬產季水果及2項新增查價項目(南瓜及鯖魚，無上年資料可比較)，上漲者293項，權數合計85.8%，持平者9項，權數合計1.5%，下跌者59項，權數合計12.6%，所有漲跌項目詳表14。

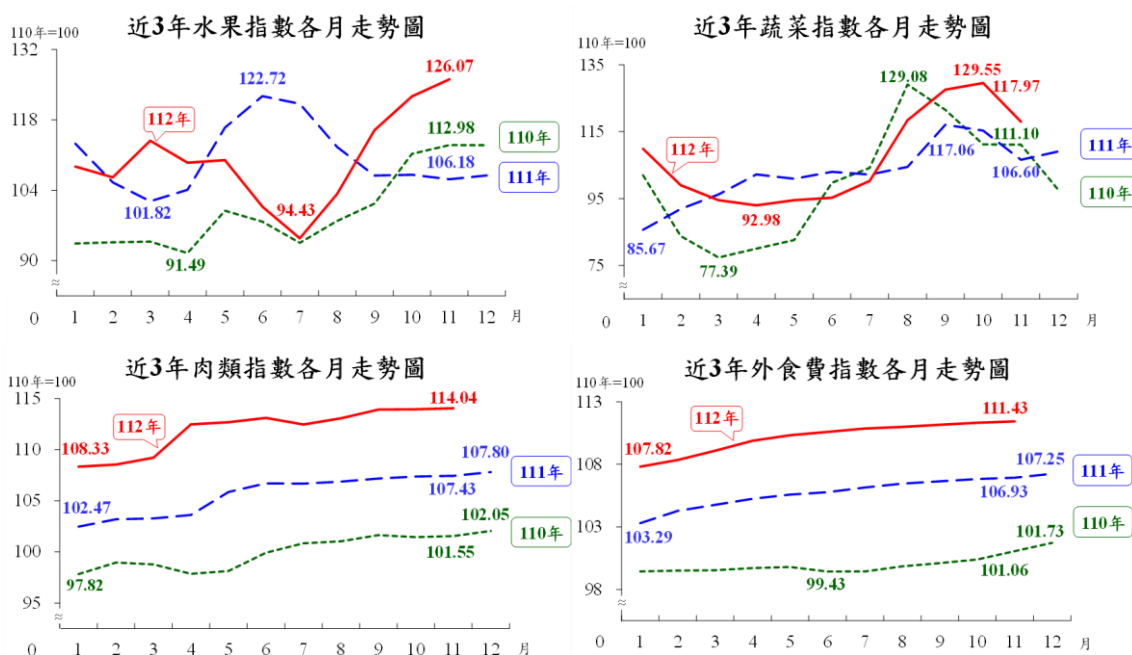
2. 七大類中變動影響較大者如下：

- (1) 食物類漲 5.63%：主因水果及蔬菜受先前接連颱風帶來豪雨之遞延影響，分別上漲 18.73%及 10.67%，肉類受飼養成本提高影響，漲 6.15%，加以調理食品、蛋類、外食費、穀類及其製品各漲 4.75%、4.48%、4.21%及 3.17%所致。



- (2) 醫藥保健類漲3.05%：主因藥品及保健食品漲3.93%，加以掛號費調漲，及7月起實施「健保部分負擔調整方案」，調高健保門診藥品與急診部分負擔，醫療費用上漲3.01%所致。

- (3) 教養娛樂類漲2.39%：隨疫後生活回歸常軌，休閒娛樂消費需求增加，娛樂服務費上漲4.40%，惟教養設備及用具(如電腦)下跌1.24%，抵銷部分漲幅。
- (4) 雜項類漲2.33%：主因金飾及珠寶等個人隨身用品，及看護等個人照顧服務費用價格上漲所致。
- (5) 居住類漲1.85%：主因住宅維修費、房租及電費分別上漲2.69%、2.12%及1.30%，惟家庭耐久設備(如冷暖氣等耐久家電)跌1.41%，抵銷部分漲幅。
- (6) 交通及通訊類漲1.18%：主因交通工具零件及維修費上漲4.45%，及油料費隨國際行情上漲2.12%，惟通訊設備跌2.64%及運輸費跌0.49%(7月起「TPASS行政院通勤月票方案」致公共汽車、捷運等票價下跌，機票亦跌，惟計程車資調漲)，抵銷部分漲幅。



3. 按商品性質別觀察，商品類上漲3.12%，其中非耐久性消費品(含食物及能源等)漲4.44%，半耐久性消費品漲1.28%，耐久性消費品漲0.94%；服務類漲2.66%，其中娛樂服務漲4.40%，外食費漲4.21%。

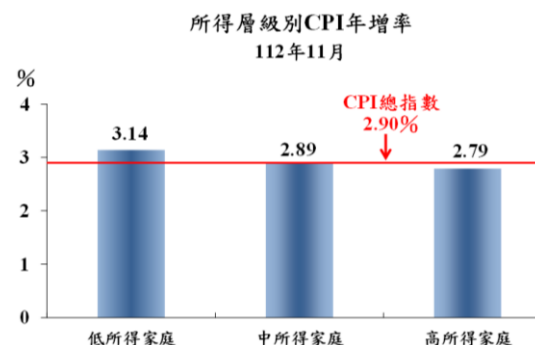
4. 按購買頻度別觀察，「每月」至少購買1次者漲5.28%(主因水果、蔬菜、肉類及外食費漲幅較高)，「每季」至少購買1次者漲2.79%，「每季購買不到1次」者漲1.96%。

(三) 1-11月平均 CPI 較上年同期漲2.48%：其中商品類漲2.06%，服務類漲2.88%；若扣除蔬菜水果，漲2.51%；核心 CPI 漲2.60%。

二、11月所得層級別消費者物價指數

(一) 低所得家庭較上月跌 0.35%，較上年同月漲 3.14%，1-11 月平均較上年同期漲 2.62%。

(二) 中所得家庭較上月跌 0.36%，較上年同月漲 2.89%，1-11 月平均較上年同期漲 2.47%。



(三) 高所得家庭較上月跌 0.24%，較上年同月漲 2.79%，1-11 月平均較上年同期漲 2.42%。

(四) 低所得家庭 11 月 CPI 較上年同月漲幅大於中、高所得家庭，主因漲幅較大的食物類支出占比(權數)較高所致；相關資料詳見表 3。

三、生產者物價指數

(一) 11月較上月跌1.28%。

(二) 11月較上年同月跌0.70%，主因中油調降售予電業用戶之天然氣價格致燃氣價格下跌，加上石油及煤製品、金屬製品，以及化學材料及其製品與藥品等價格下跌所致，惟電價調漲，加上農產品與電力設備及配備等價格上漲，抵銷部分跌幅。

(三) 1-11月平均較上年同期跌0.56%。

四、進口物價指數

(一) 11月較上月變動

以新臺幣計價跌 1.83%；以美元計價跌 0.63%。

(二) 11月較上年同月變動

1. 以新臺幣計價跌4.39%。

2. 若剔除匯率變動因素(新臺幣對美元較上年同月貶值1.47%)，以美元計價跌5.79%，主因礦產品、植物產品、基本金屬及其製品、機器、電機及電視影像等設備及其零件，以及化學或有關工業產品等價格下跌所致。

(三) 1-11月平均較上年同期變動

以新臺幣計價跌3.70%；以美元計價跌8.11%。

五、出口物價指數

(一) 11月較上月變動

以新臺幣計價跌1.48%；以美元計價跌0.27%。

(二) 11月較上年同月變動

1. 以新臺幣計價跌 1.96%。

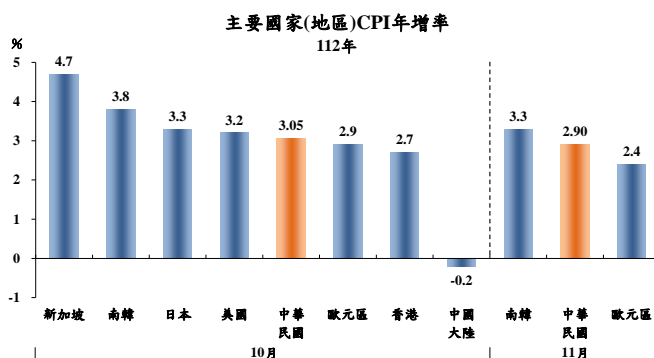
2. 若剔除匯率變動因素，以美元計價跌 3.40%，主因礦產品、塑、橡膠及其製品、基本金屬及其製品、化學或有關工業產品，以及機器、電機及電視影像等設備及其零件價格下跌所致，惟光學、計量、醫療儀器、樂器及其零件價格上漲，抵銷部分跌幅。

(三) 1-11月平均較上年同期變動

以新臺幣計價跌2.00%；以美元計價跌6.53%。

參、主要國家(地區)物價變動概況

CPI 方面，112年10月我國漲3.05%，新加坡漲4.7%，南韓漲3.8%，日本漲3.3%，美國漲3.2%，歐元區漲2.9%，香港漲2.7%，中國大陸跌0.2%；112年11月我國漲2.90%，南韓漲3.3%，歐元區漲2.4%。



肆、發布概況

- 一、本物價新聞稿透過網際網路系統同步發送。
- 二、112年12月物價指數變動概況訂於**113年1月5日下午4時**發布，並辦理資料說明會，不另發開會通知。

伍、附表

- | | |
|----------------------------------|----------------------|
| 1、消費者物價指數變動分析表 | 2、消費者物價各大中小類指數變動比較表 |
| 3、所得層級別消費者物價指數變動分析表 | 4、生產者物價指數變動分析表 |
| 5、國產內銷物價指數變動分析表 | 6、進口物價指數變動分析表 |
| 7、出口物價指數變動分析表 | 8、內銷品物價指數變動分析表 |
| 9、行政院穩定物價小組關注之重要民
生物資 CPI 年增率 | 10、CPI 變動對支出之影響－釋例說明 |
| 11、主要國家(地區)CPI 及食物類指數年增率 | 12、主要國際商品行情 |
| 13、國際金屬商品行情 | 14、消費者物價指數查價項目漲跌分析 |

表1 消費者物價指數變動分析表

民國112年11月

指數基期：民國110年=100

類 別	權數 (%)①	本 月 指 數	本月指數與各期比較				本年前11月指數平均			
			與上月比較 (%)	對總指數影響 (百分點)	與上年同月比較 (%)	對總指數影響 (百分點)	指數	與上年同期比較 (%)	對總指數影響 (百分點)	
總指數	1,000.00	106.63	-0.28	-0.28	2.90	2.90	105.42	2.48	2.48	
基 本 分 類	一.食物類	254.44	112.86	-0.42	-0.12	5.63	1.50	109.70	3.97	1.03
	穀類及其製品	15.63	109.60	0.29	0.00	3.17	0.05	108.38	4.10	0.06
	肉類	24.40	114.04	0.10	0.00	6.15	0.16	111.97	6.12	0.15
	蛋類	3.15	133.89	-5.19	-0.02	4.48	0.02	140.66	11.44	0.04
	水產品	12.05	109.05	-0.75	-0.01	2.64	0.03	110.12	3.68	0.04
	蔬菜	15.56	117.97	-8.94	-0.19	10.67	0.18	107.26	4.82	0.06
	水果	21.13	126.07	2.78	0.08	18.73	0.46	110.16	-0.50	0.01 ②
	乳類	9.91	104.53	-0.81	-0.01	-0.25	0.00	104.97	2.48	0.02
	食用油	2.70	112.55	0.82	0.00	0.43	0.00	111.45	4.97	0.01
	調理食品	8.65	113.53	-0.12	0.00	4.75	0.04	111.51	5.18	0.05
	二.衣著類	53.04	106.63	-2.07	-0.11	1.03	0.06	103.01	0.72	0.04
	成衣	37.48	107.74	-2.55	-0.10	1.33	0.05	102.63	0.53	0.02
	三.居住類	242.33	104.66	0.11	0.03	1.85	0.44	104.32	2.07	0.49
	房租	156.01	104.70	0.13	0.02	2.12	0.32	103.78	2.16	0.33
	住宅維修費	11.81	110.21	0.03	0.00	2.69	0.03	109.12	3.24	0.04
	家庭耐久設備	13.58	100.87	-0.24	0.00	-1.41	-0.02	101.24	-0.76	-0.01
	電費	12.85	98.19	0.00	0.00	1.30	0.02	106.02	2.17	0.03
	四.交通及通訊類	143.92	104.33	-0.46	-0.06	1.18	0.17	104.28	0.76	0.11
	交通工具	41.31	103.54	0.00	0.00	0.41	0.02	103.86	1.01	0.04
	通訊設備	5.04	90.03	-1.78	-0.01	-2.64	-0.01	91.82	-2.91	-0.01
	油料費	27.17	108.40	-2.31	-0.07	2.12	0.06	108.52	-0.06	0.00
	運輸費	21.08	101.47	0.00	0.00	-0.49	-0.01	102.24	0.05	0.00
	交通工具零件及維修費	18.20	110.87	0.29	0.01	4.45	0.08	108.92	3.87	0.07
	五.醫藥保健類	47.82	104.71	0.21	0.01	3.05	0.14	103.33	2.16	0.10
	醫療費用	23.03	104.37	-0.02	0.00	3.01	0.07	102.85	1.88	0.04
	藥品及保健食品	17.06	106.10	0.67	0.01	3.93	0.07	104.44	2.91	0.05
	六.教養娛樂類	128.68	104.62	-0.35	-0.04	2.39	0.30	104.24	3.17	0.38
教養費用	62.69	102.81	0.03	0.00	1.33	0.08	102.00	1.01	0.06	
娛樂費用	66.00	106.57	-0.69	-0.05	3.42	0.22	106.58	5.30	0.32	
七.雜項類	129.78	103.78	0.12	0.01	2.33	0.30	103.80	2.43	0.32	
個人隨身用品	23.34	108.55	0.44	0.01	5.60	0.13	106.94	4.31	0.10	
個人照顧服務費	13.04	106.67	0.04	0.00	4.22	0.05	108.87	5.37	0.07	
商 品 性 質 別 分 類	一.商品類	498.60	107.31	-0.62	-0.31	3.12	1.57	105.64	2.06	1.03
	非耐久性消費品	297.56	109.44	-0.63	-0.19	4.44	1.35	107.40	2.76	0.84
	半耐久性消費品	89.29	105.61	-1.48	-0.13	1.28	0.12	103.41	1.36	0.12
	耐久性消費品	111.74	102.86	0.12	0.01	0.94	0.10	102.62	0.61	0.07
	二.服務類	501.41	105.99	0.06	0.03	2.66	1.33	105.25	2.88	1.45
	外食費	98.25	111.43	0.09	0.01	4.21	0.42	110.17	4.30	0.43
居住服務	177.79	104.93	0.11	0.02	2.25	0.39	104.04	2.28	0.39	
交通及通訊服務	67.34	103.69	0.16	0.01	1.41	0.09	103.26	1.16	0.08	
娛樂服務	42.85	108.90	-0.62	-0.03	4.40	0.18	108.99	7.33	0.28	
購 買 度	每月至少購買1次	228.18	112.00	-0.58	-0.07	5.28	1.31	109.40	3.61	0.79
	每季(不含每月)至少購買1次	156.65	106.27	-0.23	-0.13	2.79	0.44	104.92	1.98	0.35
	每季購買不到1次	476.63	104.77	-0.27	-0.10	1.96	0.86	104.20	2.14	1.03
特 殊 類	總指數(不含蔬菜水果)	963.31	105.95	-0.18	-0.17	2.36	2.26	105.29	2.51	2.41
	總指數(不含蔬果及能源)	919.34	105.98	-0.12	-0.11	2.38	2.17	105.18	2.60	2.38
	總指數(不含設算租金)	861.46	106.91	-0.35	-0.31	3.02	2.61	105.66	2.52	2.18
所 層 級 得 別	最低20%所得家庭CPI總指數	1,000.00	107.00	-0.35	-0.35	3.14	3.14	105.72	2.62	2.62
	中間60%所得家庭CPI總指數	1,000.00	106.66	-0.36	-0.36	2.89	2.89	105.47	2.47	2.47
	最高20%所得家庭CPI總指數	1,000.00	106.42	-0.24	-0.24	2.79	2.79	105.23	2.42	2.42

附註：①以108-110年3年平均結構為權數。②因按年變更權數結構或蔬果細項為每月變動權數，致本月與各期比較之各類指數對總指數之影響方向及幅度不必然與漲跌之方向一致。

說明：由於受查者延誤或更正報價，本表所載資料於公布後3個月內均可能修正。

表2 消費者物價各大中小類指數變動比較表

民國112年6月至民國112年11月

各月漲跌率(%) = $\frac{\text{本月指數}}{\text{上月指數}} \times 100 - 100$

指數基期：民國110年=100

類 別	本年11月 指 數	最近六個月各月漲跌率(%)						本年11月 指數與上 年同月比 較(%)	類 別	本年11月 指 數	最近六個月各月漲跌率(%)						本年11月 指數與上 年同月比 較(%)
		6月	7月	8月	9月	10月	11月				6月	7月	8月	9月	10月	11月	
總指數	106.63	0.11	0.10	0.56	0.63	0.38	-0.28	2.90	3.家庭用品	105.16	0.05	-0.06	-0.30	0.18	0.39	0.17	0.55
一.食物類	112.86	-0.68	-0.15	1.85	1.99	0.87	-0.42	5.63	(1)紡織品	104.07	0.29	0.37	-0.58	0.21	0.47	0.21	0.20
1.穀類及其製品	109.60	-0.10	0.34	-0.32	0.28	0.09	0.29	3.17	(2)家具	109.62	0.09	-0.25	-0.27	0.52	0.16	0.20	1.67
(1)米類及其製品	105.07	-0.59	1.49	-1.44	-0.46	0.57	1.49	2.54	(3)家庭耐久設備	100.87	-0.69	0.02	0.00	-0.06	0.19	-0.24	-1.41
(2)其他穀類及其製品	111.32	0.05	-0.05	0.06	0.54	-0.08	-0.12	3.40	(4)餐具及其他家用品	106.74	0.59	-0.19	-0.46	0.17	0.71	0.47	1.74
2.肉類	114.04	0.38	-0.57	0.54	0.75	0.02	0.10	6.15	4.家庭管理費用	105.22	0.18	0.24	0.06	0.46	-0.37	0.00	3.50
(1)生鮮家畜	116.10	0.71	-0.53	0.68	0.88	0.14	0.11	7.04	5.水電燃氣	99.29	14.76	0.00	0.05	0.00	-12.86	-0.01	0.97
(2)生鮮家禽	111.00	-0.09	-0.66	0.33	0.56	-0.16	0.07	4.80	(1)燃氣	101.20	0.02	0.00	0.30	0.00	0.00	-0.07	0.32
3.肉類製品	111.71	-0.05	0.48	-0.42	0.75	0.75	-0.09	3.93	(2)水費	101.38	0.00	0.00	0.00	0.00	0.00	0.00	0.52
4.蛋類	133.89	-3.95	-3.98	-0.02	2.75	2.58	-5.19	X 4.48	(3)電費	98.19	22.88	0.00	0.00	0.00	-18.62	0.00	1.30
5.水產品	109.05	-0.09	-0.14	0.43	-0.35	-0.43	-0.75	2.64	(4)公共附加費	100.09	0.00	0.00	0.00	0.00	0.00	0.00	0.00
6.加工水產品	109.61	0.60	0.39	-0.02	0.57	1.15	0.20	4.76	四.交通及通訊類	104.33	0.13	0.46	0.99	-0.01	-0.52	-0.46	1.18
7.蔬菜	117.97	0.78	5.26	18.08	7.73	1.57	-8.94	X 10.67	1.交通及通訊設備	102.29	-0.20	0.09	-0.11	-0.23	-0.05	-0.17	0.14
(1)根菜	132.49	1.81	4.42	5.21	4.70	1.97	0.53	23.36	(1)交通工具	103.54	-0.20	0.01	-0.18	-0.12	0.03	0.00	0.41
(2)莖菜	109.03	-2.46	-0.59	5.66	4.00	2.98	-1.33	0.18	(2)通訊設備	90.03	-0.19	0.82	0.60	-1.29	-0.89	-1.78	-2.64
(3)葉菜	117.83	9.25	12.37	26.28	11.08	-1.94	-17.23	X 8.61	2.油料費	108.40	-0.73	1.94	5.33	1.34	-3.02	-2.31	2.12
(4)果菜及其他	119.85	-2.91	4.74	22.13	6.76	2.67	-7.08	X 14.23	3.交通服務及維修零件	103.85	0.71	0.09	-0.13	-0.47	0.31	0.15	1.47
8.加工蔬菜	113.47	-0.04	-0.01	-0.70	1.23	0.10	0.18	2.50	(1)運輸費	101.47	1.72	-0.33	-1.04	-1.56	0.84	0.00	-0.49
9.水果	126.07	-8.40	-6.28	9.35	12.29	5.79	2.78	18.73	(2)通訊費	99.02	-0.05	-0.16	-0.03	0.00	-0.02	0.07	0.09
10.加工水果	108.61	0.04	-0.85	-0.18	1.17	-0.15	1.10	1.45	(3)交通工具零件及維修費	110.87	0.51	0.73	0.27	0.05	0.05	0.29	4.45
11.乳類	104.53	0.28	0.81	-0.13	-0.39	0.18	-0.81	-0.25	(4)其他交通服務費	105.07	0.55	0.27	0.97	-0.18	0.42	0.39	3.08
12.食用油	112.55	0.59	1.18	-2.40	0.75	0.75	0.82	0.43	五.醫藥保健類	104.71	0.00	0.92	-0.05	0.44	0.19	0.21	3.05
13.調味品	104.88	-0.04	0.15	-0.19	0.44	0.98	-1.37	2.03	1.醫療費用	104.37	0.04	1.90	0.01	0.39	0.12	-0.02	3.01
14.酒	103.98	-0.29	0.45	-0.34	0.45	1.54	0.41	3.34	2.藥品及保健食品	106.10	0.13	0.21	-0.10	0.50	0.12	0.67	3.93
15.非酒精性飲料及材料	106.39	-0.43	-0.11	-0.25	0.64	0.02	0.72	2.18	3.醫療保健器材	102.58	-0.40	-0.42	-0.12	0.45	0.64	-0.14	1.21
16.調理食品	113.53	0.50	0.51	-0.13	0.79	0.72	-0.12	4.75	六.教養娛樂類	104.62	0.47	0.30	-0.11	-0.12	0.77	-0.35	2.39
17.外食費	111.43	0.24	0.24	0.11	0.16	0.14	0.09	4.21	1.教養費用	102.81	-0.05	0.10	-0.10	0.47	0.46	0.03	1.33
18.其他食品	109.04	-0.11	0.80	-1.86	1.67	-0.05	0.62	2.94	(1)書報期刊	107.62	-0.14	-0.11	-0.09	1.54	0.60	-0.19	3.78
二.衣著類	106.63	-1.16	-0.29	-1.58	-0.59	8.27	-2.07	1.03	(2)學雜費	101.41	0.00	0.00	0.31	0.22	0.00	0.00	0.53
1.成衣	107.74	-1.92	-0.13	-2.06	-0.87	11.42	-2.55	1.33	(3)補習及學習費	108.22	0.17	0.73	0.00	0.63	0.21	0.11	3.10
(1)男用衣著	103.05	-1.88	1.09	-0.85	-1.30	6.13	-2.23	0.54	(4)教養設備及用具	95.33	-0.37	-0.57	-0.73	0.02	1.31	0.07	-1.24
(2)女用衣著	109.35	-1.93	-0.73	-2.76	-0.76	13.89	-2.89	1.43	2.娛樂費用	106.57	0.95	0.46	-0.10	-0.65	1.04	-0.69	3.42
(3)兒童衣著及學生制服	110.99	-1.90	0.27	-1.06	-0.38	11.06	-1.32	2.80	(1)娛樂設備	103.16	0.01	-0.83	0.73	0.40	0.72	-0.84	1.63
2.鞋類	102.79	0.73	-1.05	-0.46	0.07	0.86	-0.88	-0.17	(2)娛樂服務	108.90	1.42	1.11	-0.52	-1.17	1.20	-0.62	4.40
3.衣著服務及配件	107.35	0.61	0.73	-0.12	0.03	0.63	-0.46	2.67	七.雜項類	103.78	-0.10	-0.25	-0.02	0.61	-0.61	0.12	2.33
三.居住類	104.66	1.24	0.14	0.13	0.18	-0.92	0.11	1.85	1.香菸及檳榔	101.06	-1.62	-1.07	-0.45	0.61	-0.09	0.17	3.18
1.房租	104.70	0.13	0.22	0.26	0.20	0.18	0.13	2.12	2.美容及衛生用品	102.93	-0.25	0.32	0.01	0.34	-1.16	-0.46	-0.06
2.住宅維修費	110.21	0.62	0.09	0.00	0.16	0.15	0.03	2.69	3.個人隨身用品	108.55	-0.80	-0.11	0.22	0.71	-0.07	0.44	5.60
(1)維修材料	115.36	0.00	-0.11	-0.32	0.17	0.25	0.10	1.31	4.個人照顧服務費	106.67	1.79	-2.13	0.24	2.08	-2.01	0.04	4.22
(2)維修服務	108.66	0.79	0.17	0.08	0.18	0.10	0.00	3.09	5.理容服務費	106.81	1.73	1.10	0.25	0.39	-1.33	1.34	3.01
									6.其他	101.74	0.24	0.02	-0.13	0.23	-0.02	-0.01	0.84

說明：1. 由於受查者延誤或更正報價，本表所載資料於公布後3個月內均可能修正。

2. ▲為本月漲幅較大者，×為跌幅較大者。

表3 所得層級別消費者物價指數變動分析表

指數基期:民國110年=100

民國112年11月

七大基本分類		權數 (%)①	本 月 指 數	本月指數與各期比較				本年前11月指數平均		
				與上月 比較(%)	對總指數 影響(百分點)	與上年同月 比較(%)	對總指數 影響(百分點)	指數	與上年同期 比較(%)	對總指數 影響(百分點)
全體 家庭	總指數	1,000.00	106.63	-0.28	-0.28	2.90	2.90	105.42	2.48	2.48
	食物類	254.44	112.86	-0.42	-0.12	5.63	1.50	109.70	3.97	1.03
	衣著類	53.04	106.63	-2.07	-0.11	1.03	0.06	103.01	0.72	0.04
	居住類	242.33	104.66	0.11	0.03	1.85	0.44	104.32	2.07	0.49
	交通及通訊類	143.92	104.33	-0.46	-0.06	1.18	0.17	104.28	0.76	0.11
	醫藥保健類	47.82	104.71	0.21	0.01	3.05	0.14	103.33	2.16	0.10
	教養娛樂類	128.68	104.62	-0.35	-0.04	2.39	0.30	104.24	3.17	0.38
	雜項類	129.78	103.78	0.12	0.01	2.33	0.30	103.80	2.43	0.32
可 支 配 所 得 最 低 20% 家 庭	總指數	1,000.00	107.00	-0.35	-0.35	3.14	3.14	105.72	2.62	2.62
	食物類	294.57	112.94	-0.70	-0.22	5.76	1.77	109.59	3.92	1.17
	衣著類	43.15	106.70	-2.21	-0.10	1.15	0.05	103.27	0.86	0.04
	居住類	310.16	104.48	0.12	0.04	1.89	0.57	104.18	2.10	0.64
	交通及通訊類	101.52	104.35	-0.56	-0.06	1.48	0.15	104.17	0.83	0.08
	醫藥保健類	59.96	105.10	0.28	0.02	3.34	0.19	103.56	2.34	0.14
	教養娛樂類	69.03	105.48	-0.62	-0.04	2.74	0.18	105.50	4.06	0.26
	雜項類	121.61	103.42	0.14	0.02	1.88	0.23	104.04	2.42	0.29
可 支 配 所 得 中 間 60% 家 庭	總指數	1,000.00	106.66	-0.36	-0.36	2.89	2.89	105.47	2.47	2.47
	食物類	267.40	112.79	-0.73	-0.21	5.52	1.52	109.76	3.99	1.08
	衣著類	52.50	106.59	-2.00	-0.11	0.99	0.05	103.14	0.81	0.04
	居住類	247.09	104.52	0.11	0.03	1.81	0.44	104.21	2.05	0.49
	交通及通訊類	138.08	104.35	-0.43	-0.06	1.22	0.17	104.26	0.73	0.10
	醫藥保健類	47.09	104.92	0.22	0.01	3.19	0.14	103.48	2.24	0.10
	教養娛樂類	119.23	104.66	-0.35	-0.04	2.33	0.27	104.25	3.04	0.35
	雜項類	128.62	103.59	0.11	0.01	2.27	0.30	103.67	2.33	0.30
可 支 配 所 得 最 高 20% 家 庭	總指數	1,000.00	106.42	-0.24	-0.24	2.79	2.79	105.23	2.42	2.42
	食物類	221.10	112.99	-0.19	-0.05	5.84	1.35	109.63	3.95	0.89
	衣著類	56.67	106.71	-2.14	-0.12	1.08	0.06	102.91	0.67	0.04
	居住類	215.63	104.99	0.10	0.02	1.86	0.40	104.62	2.15	0.45
	交通及通訊類	165.56	104.15	-0.41	-0.07	0.94	0.15	104.22	0.72	0.12
	醫藥保健類	45.75	104.28	0.19	0.01	2.78	0.12	103.03	1.97	0.09
	教養娛樂類	161.28	104.43	-0.32	-0.05	2.37	0.37	104.05	3.19	0.48
	雜項類	134.01	104.19	0.12	0.01	2.52	0.34	103.94	2.56	0.35

附註：①以108-110年3年平均結構為權數。

說明：由於受查者延誤或更正報價，本表所載資料於公布後3個月內均可能修正。

表4 生產者物價指數變動分析表

指數基期：民國110年=100

民國112年11月

類別	權數 (%) ^①	本月 指數	本月指數與各期比較				本年前11月指數平均		
			與上月 比較(%)	對總指數 影響(百分點)	與上年同月 比較(%)	對總指數 影響(百分點)	指數	與上年同期 比較(%)	對總指數 影響(百分點)
總指數	1,000.00	110.95	-1.28	-1.28	-0.70	-0.70	109.97	-0.56	-0.56
一.農林漁牧業產品	34.96	118.09	-5.51	-0.21	10.91	0.40	111.58	5.04	0.21
1.農產品	17.23	120.79	-6.92	-0.14	23.18	0.39	104.86	3.00	0.07
2.禽畜產品	12.79	118.46	-3.29	-0.05	3.96	0.05	119.88	9.09	0.12
3.林產品	0.01	99.25	-0.51	0.00	-1.25	0.00	100.30	-0.99	0.00
4.水產品	4.93	107.00	-6.13	-0.03	-9.35	-0.04	113.33	0.35	0.02
二.土石及礦產品	1.59	106.74	0.66	0.00	1.85	0.00	105.26	2.18	0.00
1.石油及天然氣	0.09	102.23	0.00	0.00	0.00	0.00	102.23	0.00	0.00
2.土石採取及其他礦產品	1.50	107.04	0.70	0.00	1.95	0.00	105.47	2.33	0.00
三.製造業產品	910.41	109.59	-1.14	-1.02	-1.08	-0.96	108.50	-1.63	-1.46
1.食品及飼品	29.78	110.94	-0.30	-0.01	-0.12	0.00	111.34	2.93	0.10
2.飲料	5.76	104.74	-0.07	0.00	2.10	0.01	103.23	1.79	0.01
3.菸類	5.22	104.33	0.00	0.00	3.36	0.02	102.38	1.74	0.01
4.紡織品	14.08	108.99	-0.98	-0.01	-2.30	-0.04	108.59	-1.17	-0.02
5.成衣及服飾品	1.05	107.99	-0.49	0.00	1.16	0.00	106.89	2.55	0.00
6.皮革及其製品	0.62	114.41	0.32	0.00	0.60	0.00	112.45	3.93	0.00
7.木竹製品	1.38	107.66	-0.21	0.00	-3.09	0.00	108.25	-1.95	0.00
8.紙漿、紙、紙製品及印刷品	16.12	101.35	-0.41	-0.01	-4.47	-0.07	103.03	-3.01	-0.05
9.石油及煤製品	45.89	126.80	-4.09	-0.21	-5.93	-0.47	125.51	-8.21	-0.63
10.化學材料及其製品與藥品	131.24	96.71	-1.89	-0.22	-2.39	-0.33	95.83	-10.20	-1.46
11.橡膠及塑膠製品	25.99	107.48	-0.82	-0.02	0.33	0.00	106.69	1.45	0.04
12.非金屬礦物製品	18.39	113.76	-0.23	0.00	2.27	0.04	113.16	4.73	0.09
13.基本金屬	64.37	98.22	-0.61	-0.03	-1.41	-0.09	99.46	-6.87	-0.51
14.金屬製品	57.63	106.10	-0.41	-0.02	-3.14	-0.19	106.26	-5.66	-0.36
15.電子零組件	307.11	117.76	-1.12	-0.36	-0.67	-0.02	115.63	3.79	0.85
16.電腦、電子產品及光學製品	53.50	109.21	-0.86	-0.04	-0.16	-0.01	107.21	1.43	0.08
17.電力設備及配備	25.43	111.76	-0.88	-0.02	3.66	0.09	111.44	2.96	0.07
18.機械設備	47.88	111.69	-0.46	-0.02	0.47	0.02	110.54	2.89	0.13
19.運輸工具及零件	42.82	108.26	-0.44	-0.02	1.56	0.06	107.42	3.25	0.13
20.家具及裝設品	3.31	115.59	-0.70	0.00	2.17	0.01	112.64	2.82	0.01
21.雜項工業製品	12.85	111.38	-0.42	-0.01	0.73	0.01	109.51	2.86	0.03
四.水電燃氣	53.05	128.71	-0.91	-0.06	-2.14	-0.14	133.02	11.64	0.69
1.水	2.18	101.44	0.00	0.00	0.47	0.00	101.71	0.73	0.00
2.電	39.52	127.66	-1.28	-0.06	5.60	0.24	129.82	15.29	0.65
3.燃氣	11.36	158.82	0.00	0.00	-18.47	-0.38	171.75	8.76	0.04

附註：①以110年結構為權數。

說明：由於受查者延誤或更正報價，本表所載資料於公布後3個月內均可能修正。

表5 國產內銷物價指數變動分析表

指數基期：民國110年=100

民國112年11月

類別	權數 (%) ^①	本月 指數	本月指數與各期比較				本年前11月指數平均		
			與上月 比較(%)	對總指數 影響(百分點)	與上年同月 比較(%)	對總指數 影響(百分點)	指數	與上年同期 比較(%)	對總指數 影響(百分點)
總指數	1,000.00	108.29	-1.12	-1.12	0.06	0.06	108.16	-0.22	-0.22
一.農林漁牧業產品	68.50	118.90	-5.64	-0.44	11.88	0.83	111.86	5.65	0.42
1.農產品	34.41	121.18	-7.01	-0.28	23.75	0.78	104.97	3.16	0.13
2.禽畜產品	25.95	118.46	-3.29	-0.09	3.96	0.10	119.88	9.09	0.24
3.林產品	0.03	99.25	-0.51	0.00	-1.25	0.00	100.30	-0.99	0.00
4.水產品	8.11	112.66	-7.10	-0.06	-6.97	-0.06	118.03	5.00	0.04
二.土石及礦產品	3.22	106.74	0.66	0.00	1.85	0.01	105.26	2.18	0.01
1.石油及天然氣	0.17	102.23	0.00	0.00	0.00	0.00	102.23	0.00	0.00
2.土石採取及其他礦產品	3.05	107.04	0.71	0.00	1.95	0.01	105.47	2.33	0.01
三.製造業產品	820.62	104.78	-0.71	-0.56	-0.62	-0.49	104.61	-2.49	-2.01
1.食品及飼品	58.06	110.85	-0.29	-0.02	-0.15	-0.01	111.34	2.92	0.19
2.飲料	10.76	104.30	0.00	0.00	2.09	0.02	102.83	1.62	0.02
3.菸類	10.21	104.02	0.00	0.00	3.46	0.03	102.04	1.58	0.01
4.紡織品	16.30	103.42	-1.00	-0.02	-3.61	-0.06	104.19	-3.27	-0.05
5.成衣及服飾品	1.26	104.25	-0.05	0.00	0.71	0.00	104.07	1.82	0.00
6.皮革及其製品	0.64	112.12	2.11	0.00	2.45	0.00	109.55	2.15	0.00
7.木竹製品	2.46	107.52	-0.11	0.00	-3.82	-0.01	108.60	-2.85	-0.01
8.紙漿、紙、紙製品及印刷品	27.15	101.26	-0.30	-0.01	-4.17	-0.11	103.07	-2.80	-0.07
9.石油及煤製品	60.38	111.42	-2.55	-0.16	-1.27	-0.09	112.07	-1.87	-0.14
10.化學材料及其製品與藥品	144.58	99.53	-1.44	-0.19	-0.93	-0.14	98.45	-8.48	-1.27
11.橡膠及塑膠製品	27.43	102.27	-0.32	-0.01	0.01	0.00	102.25	-0.75	-0.02
12.非金屬礦物製品	33.39	113.84	-0.14	0.00	2.72	0.09	113.13	5.12	0.17
13.基本金屬	96.23	97.22	-0.42	-0.04	-1.26	-0.11	98.48	-7.07	-0.72
14.金屬製品	54.29	104.34	0.05	0.00	-0.34	-0.02	104.46	-2.71	-0.16
15.電子零組件	134.57	110.78	-0.81	-0.11	-2.52	-0.28	109.55	-0.53	-0.14
16.電腦、電子產品及光學製品	14.68	100.04	0.32	0.00	-0.37	-0.01	99.46	-2.05	-0.03
17.電力設備及配備	35.04	109.80	-0.66	-0.02	3.43	0.12	110.30	2.46	0.08
18.機械設備	37.98	106.68	-0.07	0.00	0.08	0.00	106.51	1.21	0.04
19.運輸工具及零件	48.90	104.15	-0.02	0.00	1.16	0.05	103.90	1.49	0.07
20.家具及裝設品	1.73	107.47	0.33	0.00	1.55	0.00	106.22	2.97	0.01
21.雜項工業製品	4.59	103.89	0.00	0.00	0.40	0.00	103.61	0.75	0.00
四.水電燃氣	107.67	128.73	-0.91	-0.12	-2.14	-0.29	133.04	11.65	1.36
1.水	4.42	101.44	0.00	0.00	0.47	0.00	101.71	0.73	0.00
2.電	80.20	127.66	-1.28	-0.12	5.60	0.50	129.82	15.29	1.30
3.燃氣	23.05	159.07	0.00	0.00	-18.47	-0.80	172.02	8.80	0.05

附註：①以110年結構為權數。

說明：由於受查者延誤或更正報價，本表所載資料於公布後3個月內均可能修正。

表6 進口物價指數變動分析表

指數基期：民國110年=100

民國112年11月

類別	權數 (%)①	本月 指數	本月指數與各期比較				本年前11月指數平均					
			與上月 比較(%)	對總指數 影響(百分點)	與上年同月 比較(%)	對總指數 影響(百分點)	指數	與上年同期 比較(%)	對總指數 影響(百分點)			
總指數	1,000.00	112.27	-1.83	-1.83	-4.39	-4.39	112.00	-3.70	-3.70			
按新臺幣計價	基本分類	第1類 動物產品	10.89	114.58	-1.37	-0.02	-5.97	-0.07	117.72	-1.84	-0.02	
		第2類 植物產品	16.04	110.21	-2.77	-0.04	-12.13	-0.23	115.92	-6.55	-0.12	
		第4類 調製食品、飲料、酒及菸類	14.68	123.35	-0.06	0.00	7.27	0.10	119.24	10.06	0.15	
		第5類 礦產品	155.00	130.43	-4.73	-0.91	-14.44	-3.32	131.61	-13.50	-3.14	
		第6類 化學或有關工業產品	91.08	110.19	-1.16	-0.10	-1.52	-0.16	109.09	-3.61	-0.35	
		第7類 塑、橡膠及其製品	30.05	102.21	-0.78	-0.02	-2.02	-0.05	101.65	-2.62	-0.07	
		第8類 皮革及其製品	2.91	122.54	0.44	0.00	7.18	0.02	117.69	8.13	0.03	
		第9類 木及木製品	4.04	109.32	-1.18	0.00	-6.20	-0.03	109.33	-3.49	-0.01	
		第10類 木漿、紙及其製品	7.42	107.39	-0.88	-0.01	-6.04	-0.05	106.72	-2.96	-0.02	
		第11類 紡織及其製品	10.43	110.58	-0.66	-0.01	-1.77	-0.02	109.73	-2.85	-0.03	
		第13類 石料製品、玻璃及玻璃器	8.96	100.83	-1.12	-0.01	1.08	0.01	100.12	1.42	0.01	
		第15類 基本金屬及其製品	78.72	106.01	-0.89	-0.07	-1.67	-0.13	107.32	-5.38	-0.45	
		第16類 機器、電機及電視影像等設備及其零件	481.20	105.88	-1.20	-0.55	-1.56	-0.57	105.03	0.28	0.07	
		第17類 運輸工具	29.95	106.15	-1.03	-0.03	1.59	0.04	106.39	3.30	0.09	
		第18類 光學、計量、醫療儀器、樂器及其零件	47.01	113.38	-1.17	-0.06	2.49	0.11	111.78	5.42	0.23	
		第20類 雜項製品	7.97	107.72	-0.73	-0.01	-0.09	0.00	107.38	2.84	0.02	
		用途別	農工原料	717.73	114.12	-2.21	-1.62	-6.05	-4.60	113.91	-5.81	-4.44
			資本用品	162.25	105.59	-0.75	-0.12	2.03	0.30	104.82	4.00	0.50
			消費用品	120.03	107.55	-0.73	-0.08	-0.63	-0.07	107.54	2.16	0.24
			非耐久消費用品	58.39	111.68	-0.55	-0.03	1.42	0.07	110.28	3.26	0.19
耐久消費用品	61.63		103.35	-0.91	-0.05	-2.65	-0.14	104.69	1.05	0.05		
總指數	1,000.00	98.49	-0.63	-0.63	-5.79	-5.79	100.73	-8.11	-8.11			
按美元計價	基本分類	第1類 動物產品	10.89	100.48	-0.17	0.00	-7.36	-0.08	105.89	-6.28	-0.08	
		第2類 植物產品	16.04	96.67	-1.58	-0.03	-13.42	-0.23	104.31	-10.69	-0.21	
		第4類 調製食品、飲料、酒及菸類	14.68	108.23	1.16	0.02	5.69	0.09	107.22	5.00	0.07	
		第5類 礦產品	155.00	114.36	-3.57	-0.68	-15.70	-3.48	118.32	-17.34	-4.05	
		第6類 化學或有關工業產品	91.08	96.66	0.05	0.00	-2.97	-0.26	98.12	-8.08	-0.78	
		第7類 塑、橡膠及其製品	30.05	89.68	0.44	0.01	-3.47	-0.09	91.44	-7.13	-0.20	
		第8類 皮革及其製品	2.91	107.51	1.66	0.01	5.60	0.02	105.82	3.19	0.01	
		第9類 木及木製品	4.04	95.88	0.02	0.00	-7.58	-0.03	98.32	-7.85	-0.03	
		第10類 木漿、紙及其製品	7.42	94.20	0.33	0.00	-7.42	-0.06	95.99	-7.35	-0.06	
		第11類 紡織及其製品	10.43	97.01	0.56	0.01	-3.21	-0.03	98.70	-7.36	-0.09	
		第13類 石料製品、玻璃及玻璃器	8.96	88.49	0.09	0.00	-0.41	0.00	90.08	-3.35	-0.02	
		第15類 基本金屬及其製品	78.72	92.97	0.32	0.02	-3.13	-0.22	96.53	-9.83	-0.82	
		第16類 機器、電機及電視影像等設備及其零件	481.20	92.90	0.00	0.00	-3.02	-1.39	94.47	-4.36	-1.75	
		第17類 運輸工具	29.95	93.14	0.17	0.00	0.09	0.01	95.71	-1.48	-0.04	
		第18類 光學、計量、醫療儀器、樂器及其零件	47.01	99.48	0.04	0.00	0.98	0.04	100.53	0.58	0.02	
		第20類 雜項製品	7.97	94.51	0.48	0.00	-1.57	-0.01	96.59	-1.91	-0.01	
		用途別	農工原料	717.73	100.09	-1.02	-0.75	-7.44	-5.57	102.43	-10.13	-7.73
			資本用品	162.25	92.65	0.44	0.07	0.52	0.01	94.30	-0.84	-0.10
			消費用品	120.03	94.36	0.49	0.06	-2.09	-0.22	96.74	-2.55	-0.28
			非耐久消費用品	58.39	97.98	0.66	0.04	-0.08	0.00	99.19	-1.50	-0.09
耐久消費用品	61.63		90.69	0.31	0.02	-4.07	-0.23	94.21	-3.58	-0.19		

附註：①以110年結構為權數。

說明：1.表列基本分類係採國際商品統一(HS)分類系統，惟受限於版面，類別名稱適度簡化。

3.匯率採當月買賣平均匯率，11月美元匯率為31.92。

2.基本分類中，部分類章因考量對廠商或具特定性，納計彙編總指數，但不單獨公布該類章。

4.由於受查者延誤或更正報價，本表所載資料於公布後3個月內均可能修正。

表7 出口物價指數變動分析表

指數基期：民國110年=100

民國112年11月

類別	權數 (%) ^①	本月 指數	本月指數與各期比較				本年前11月指數平均				
			與上月 比較(%)	對總指數 影響(百分點)	與上年同月 比較(%)	對總指數 影響(百分點)	指數	與上年同期 比較(%)	對總指數 影響(百分點)		
總指數	1,000.00	111.94	-1.48	-1.48	-1.96	-1.96	109.98	-2.00	-2.00		
按新 臺幣 計價	基本 分類	第1類 動物產品	4.13	111.27	-0.83	0.00	-2.39	-0.01	112.00	-2.52	-0.01
		第2類 植物產品	1.97	108.96	-0.42	0.00	0.80	0.00	107.25	1.55	0.00
		第4類 調製食品、飲料、酒及菸類	6.91	111.13	-0.63	0.00	1.28	0.01	109.55	3.65	0.02
		第5類 礦產品	27.54	152.59	-6.75	-0.27	-11.96	-0.79	146.79	-14.98	-0.92
		第6類 化學或有關工業產品	53.20	108.31	-1.35	-0.07	-1.97	-0.15	106.15	-6.10	-0.40
		第7類 塑、橡膠及其製品	67.90	94.59	-2.75	-0.16	-4.86	-0.32	94.79	-9.14	-0.64
		第8類 皮革及其製品	1.12	117.71	-0.66	0.00	-0.16	0.00	116.26	6.12	0.01
		第10類 木漿、紙及其製品	4.84	102.95	-1.66	-0.01	-4.36	-0.02	103.41	-3.65	-0.02
		第11類 紡織及其製品	20.53	115.96	-0.69	-0.01	0.55	-0.01 ^②	113.42	2.29	0.06
		第13類 石料製品、玻璃及玻璃器	6.09	109.42	-1.07	-0.01	-0.72	0.00	109.17	1.11	0.01
	第15類 基本金屬及其製品	83.64	106.18	-1.28	-0.10	-3.96	-0.35	106.71	-5.27	-0.50	
	第16類 機器、電機及電視影像等設備及其零件	627.36	112.85	-1.18	-0.75	-1.29	-0.66	110.59	0.09	0.02	
	第17類 運輸工具	30.93	115.53	-1.01	-0.03	2.62	0.08	113.64	5.93	0.17	
	第18類 光學、計量、醫療儀器、樂器及其零件	45.70	105.65	-1.05	-0.05	5.28	0.21	102.28	2.46	0.10	
	第20類 雜項製品	17.17	119.67	-1.15	-0.02	2.27	0.04	117.13	5.49	0.09	
	用途 分類	農工原料	814.81	111.47	-1.64	-1.35	-2.38	-2.14	109.64	-2.52	-2.19
		資本用品	93.83	112.74	-0.84	-0.08	0.99	0.13	111.07	3.84	0.27
		消費用品	91.35	116.37	-0.61	-0.05	-0.27	0.05 ^②	112.78	-1.36	-0.09
		非耐久消費用品	19.98	115.33	-0.77	-0.02	-2.14	-0.10	113.46	-4.66	-0.17
		耐久消費用品	71.38	116.92	-0.56	-0.04	1.26	0.15	112.78	3.13	0.08
總指數	1,000.00	98.19	-0.27	-0.27	-3.40	-3.40	98.89	-6.53	-6.53		
按美 元 計價	基本 分類	第1類 動物產品	4.13	97.58	0.38	0.00	-3.83	-0.01	100.73	-7.05	-0.04
		第2類 植物產品	1.97	95.61	0.80	0.00	-0.69	0.00	96.47	-3.08	-0.01
		第4類 調製食品、飲料、酒及菸類	6.91	97.51	0.59	0.00	-0.21	0.00	98.54	-1.11	-0.01
		第5類 礦產品	27.54	133.79	-5.60	-0.22	-13.25	-0.80	131.77	-18.82	-1.13
		第6類 化學或有關工業產品	53.20	95.00	-0.15	-0.01	-3.42	-0.20	95.44	-10.53	-0.66
		第7類 塑、橡膠及其製品	67.90	82.98	-1.55	-0.09	-6.26	-0.38	85.26	-13.43	-0.94
		第8類 皮革及其製品	1.12	103.28	0.55	0.00	-1.63	0.00	104.57	1.35	0.00
		第10類 木漿、紙及其製品	4.84	90.31	-0.46	0.00	-5.76	-0.03	93.03	-8.09	-0.05
		第11類 紡織及其製品	20.53	101.73	0.51	0.01	-0.94	-0.02	102.00	-2.35	-0.06
		第13類 石料製品、玻璃及玻璃器	6.09	96.00	0.15	0.00	-2.17	-0.01	98.20	-3.56	-0.02
	第15類 基本金屬及其製品	83.64	93.10	-0.08	-0.01	-5.38	-0.43	95.95	-9.69	-0.92	
	第16類 機器、電機及電視影像等設備及其零件	627.36	99.00	0.03	0.02	-2.74	-1.71	99.45	-4.51	-2.66	
	第17類 運輸工具	30.93	101.37	0.21	0.01	1.11	0.03	102.20	1.08	0.03	
	第18類 光學、計量、醫療儀器、樂器及其零件	45.70	92.70	0.16	0.01	3.73	0.15	91.95	-2.36	-0.10	
	第20類 雜項製品	17.17	104.99	0.06	0.00	0.77	0.01	105.32	0.71	0.01	
	用途 分類	農工原料	814.81	97.78	-0.44	-0.36	-3.82	-3.20	98.58	-7.04	-6.06
		資本用品	93.83	98.92	0.38	0.04	-0.49	-0.07	99.90	-0.91	-0.07
		消費用品	91.35	102.09	0.60	0.05	-1.75	-0.13	101.42	-5.89	-0.40
		非耐久消費用品	19.98	101.16	0.45	0.01	-3.58	-0.10	102.02	-9.10	-0.30
		耐久消費用品	71.38	102.58	0.65	0.04	-0.23	-0.03	101.43	-1.55	-0.10

附註：①以110年結構為權數。②因基期改編變更權數結構，致本月與各期比較之各類指數對總指數之影響方向及幅度不必然與漲跌之方向一致。

說明：1.表列基本分類係採國際商品統一(HS)分類系統，惟受限於版面，類別名稱經適度簡化。

2.基本分類中，部分類章因考量對廠商或具特定性，納計彙編總指數，但不單獨公布該類章。

3.匯率採當月買賣平均匯率，11月美元匯率為31.92。

4.由於受查者延誤或更正報價，本表所載資料於公布後3個月內均可能修正。

表8 內銷品物價指數變動分析表

指數基期：民國110年=100

民國112年11月

類別	權數 (%)①	本月 指數	本月指數與各期比較				本年前11月指數平均			
			與上月 比較(%)	對總指數 影響(百分點)	與上年同月 比較(%)	對總指數 影響(百分點)	指數	與上年同期 比較(%)	對總指數 影響(百分點)	
總指數	1,000.00	110.49	-1.52	-1.52	-2.52	-2.52	110.27	-2.24	-2.24	
基	一.農林漁牧業產品	38.91	116.83	-5.00	-0.21	4.80	0.20	113.14	1.45	0.07
	1.農產品	23.24	116.77	-5.66	-0.14	7.37	0.18	108.94	-2.29	-0.05
	2.禽畜產品	11.13	118.46	-3.29	-0.04	3.96	0.04	119.88	9.09	0.10
	3.林產品	0.18	99.30	-0.93	0.00	-10.57	0.00	101.39	-6.70	0.00
4.水產品	4.36	115.23	-6.03	-0.03	-5.86	-0.03	120.70	3.61	0.02	
二.土石及礦產品	73.55	134.87	-4.79	-0.45	-15.36	-1.72	136.65	-13.03	-1.45	
	1.石油及天然氣	48.20	137.00	-5.90	-0.38	-9.27	-0.71	132.43	-14.77	-1.13
2.土石採取及其他礦產品	25.35	130.75	-2.40	-0.07	-25.70	-1.02	145.13	-9.63	-0.32	
本	三.製造業產品	841.35	106.48	-1.01	-0.82	-1.13	-0.88	105.99	-1.82	-1.43
	1.食品及飼品	37.20	113.98	-0.41	-0.02	-0.38	-0.02	113.96	2.46	0.10
	2.飲料	6.91	106.40	-0.12	0.00	2.92	0.02	104.59	2.80	0.02
	3.菸類	4.94	104.97	-0.02	0.00	4.29	0.02	102.73	2.35	0.01
	4.紡織品	8.69	106.12	-1.04	-0.01	-3.28	-0.03	106.46	-2.59	-0.02
	5.成衣及服飾品	4.05	107.46	-0.39	0.00	0.55	0.00	106.36	2.35	0.01
	6.皮革及其製品	3.18	116.95	0.18	0.00	5.61	0.02	113.34	6.58	0.02
	7.木竹製品	3.20	109.43	-0.85	0.00	-5.24	-0.02	109.69	-3.07	-0.01
	8.紙漿、紙、紙製品及印刷品	16.58	103.14	-0.46	-0.01	-4.56	-0.07	104.24	-2.58	-0.04
	9.石油及煤製品	41.03	112.02	-3.15	-0.13	-4.60	-0.23	111.82	-7.66	-0.41
	10.化學材料及其製品與藥品	123.31	104.59	-1.27	-0.15	-1.41	-0.19	103.49	-6.24	-0.81
	11.橡膠及塑膠製品	20.62	102.53	-0.57	-0.01	-0.21	0.00	102.49	0.43	0.01
	12.非金屬礦物製品	19.88	110.89	-0.40	-0.01	2.11	0.04	110.17	4.06	0.08
	13.基本金屬	80.89	101.23	-0.67	-0.05	-1.73	-0.13	102.69	-6.66	-0.58
	14.金屬製品	28.10	105.45	-0.11	0.00	0.08	0.00	105.33	-1.82	-0.05
	15.電子零組件	221.15	108.27	-1.35	-0.29	-2.49	-0.42	106.85	-1.01	-0.22
	16.電腦、電子產品及光學製品	61.11	106.54	-0.76	-0.05	-0.71	-0.04	106.22	1.81	0.08
	17.電力設備及配備	33.59	110.40	-0.76	-0.03	2.08	0.07	109.95	3.05	0.09
	18.機械設備	79.41	103.18	-0.57	-0.04	0.88	0.06	103.20	2.81	0.19
	19.運輸工具及零件	39.61	105.02	-0.49	-0.02	1.40	0.05	104.93	2.34	0.09
	20.家具及裝設品	2.40	110.44	-0.25	0.00	-0.24	0.00	109.92	2.83	0.01
21.雜項工業製品	5.50	107.10	-0.35	0.00	0.65	0.00	106.72	2.79	0.02	
類	四.水電燃氣	46.19	128.73	-0.91	-0.05	-2.14	-0.12	133.04	11.65	0.58
	1.水	1.89	101.44	0.00	0.00	0.47	0.00	101.71	0.73	0.00
	2.電	34.41	127.66	-1.28	-0.05	5.60	0.21	129.82	15.29	0.55
	3.燃氣	9.89	159.07	0.00	0.00	-18.47	-0.33	172.02	8.80	0.03
加別 工分 階類 段	一.原材料	96.11	127.68	-4.30	-0.50	-12.80	-1.78	129.49	-10.88	-1.51
	二.中間產品	651.13	108.14	-1.12	-0.72	-1.81	-1.10	107.83	-2.18	-1.34
	三.最終產品	252.76	107.88	-1.24	-0.31	1.51	0.36	107.13	2.61	0.62

附註：①以110年結構為權數。

說明：由於受查者延誤或更正報價，本表所載資料於公布後3個月內均可能修正。

表9 行政院穩定物價小組關注之重要民生物資CPI年增率

單位：%

項目群名稱	權數①	110年	111年			112年											
			全年	11月	12月	1-11月	1月	2月	3月	4月	5月	6月	7月	8月	9月	10月	11月
米	0.37	1.20	0.36	6.53	7.48	2.74	4.80	5.14	2.67	-0.56	3.04	1.34	4.88	4.43	0.19	2.02	2.54
麵粉、調製麵粉	0.02	2.22	6.77	8.25	7.37	2.74	5.00	4.40	3.69	4.65	3.59	2.90	2.09	-0.35	2.25	1.36	0.89
豬肉	0.98	4.70	6.40	6.75	7.33	9.05	7.60	6.50	7.32	12.51	9.85	9.78	8.48	8.98	9.34	9.60	9.57
雞肉	0.96	2.99	4.08	5.60	4.35	5.27	4.16	4.14	5.99	7.94	5.62	4.58	4.67	5.29	5.62	5.07	4.95
雞蛋	0.26	7.32	30.46	27.81	21.99	10.78	16.56	11.00	26.52	31.47	12.14	7.17	1.85	0.28	3.24	7.75	2.62
醬油	0.07	1.08	1.19	1.92	-1.28	0.45	1.86	1.19	1.39	-1.45	0.18	-1.60	0.61	1.43	-1.25	2.66	0.01
糖	0.03	-0.90	2.69	4.40	4.82	3.70	4.52	4.39	4.88	5.30	5.55	4.72	3.11	2.24	2.22	2.07	2.01
沙拉油、調理油	0.06	5.30	11.83	15.39	14.33	6.80	14.09	17.28	15.80	14.13	9.95	4.32	6.30	0.64	-1.99	-1.66	0.66
鮮奶	0.49	-0.54	3.39	5.06	6.18	2.26	5.87	4.57	4.33	4.50	3.72	2.89	3.00	0.96	-1.34	-0.92	-1.98
奶粉	0.26	0.55	2.06	3.02	3.46	2.87	3.10	3.08	4.41	2.80	2.85	2.58	2.85	3.37	2.78	1.95	1.72
速食麵	0.09	1.55	1.21	0.47	1.29	0.99	0.31	0.39	0.37	0.88	0.97	1.00	1.58	0.76	1.40	1.30	1.94
麵包	0.54	2.04	7.11	8.51	8.34	5.57	7.17	5.92	4.88	4.38	6.52	6.40	6.72	6.13	5.36	4.09	3.80
衣服清潔劑	0.34	3.64	0.84	1.73	2.15	2.33	5.00	5.14	3.75	5.37	1.91	-0.48	1.83	-0.99	0.27	-0.18	4.55
衛生紙、面紙及紙巾	0.41	1.11	4.32	4.83	5.48	3.50	7.08	5.85	4.16	4.11	4.87	4.56	3.43	3.11	0.68	0.34	0.83
沐浴用品	0.27	0.69	1.19	3.58	2.31	2.35	3.26	5.99	2.14	5.12	3.76	-0.17	2.14	1.95	2.38	-0.33	-0.09
牙膏、牙粉	0.15	3.82	2.62	2.66	3.57	4.16	4.60	8.67	-0.93	4.01	2.98	0.32	11.12	3.99	6.76	2.22	2.75
洗髮精、潤絲精	0.38	0.81	1.34	5.86	0.63	1.14	1.35	3.51	4.26	-0.80	4.88	1.30	1.12	3.27	-1.84	-2.48	-1.53
上述17項平均	5.67	2.44	5.02	6.54	6.01	4.95	5.90	5.56	6.12	7.35	5.87	4.47	4.65	4.20	3.55	3.47	3.46

附註：①以108-110年3年平均結構為權數。

說明：由於受查者延誤或更正報價，本表所載資料於公布後3個月內均可能修正。

表 10 CPI 變動對支出之影響－釋例說明
(112 年 11 月)

類別及重要支出項目	111 年 11 月平均每戶 各類消費分配金額 (以消費 8 萬元為例)(元)	112 年 11 月較上年同月	
		CPI 漲跌 幅度(%)	支出增減 金額(元)
消費支出	80,000	2.90	2,320
食物類	21,037	5.63	1,184
外食費	8,112	4.21	342
水果	1,721	18.73	322
蔬菜	1,316	10.67	140
肉類	2,060	6.15	127
調理食品	736	4.75	35
水產品	985	2.64	26
麵包	459	3.80	17
蛋類	311	4.48	14
衣著類	4,364	1.03	45
居住類	19,098	1.85	353
住宅維修費	986	2.69	27
交通及通訊類	11,447	1.18	135
交通工具零件及維修費	1,493	4.45	66
油料費	2,339	2.12	50
運輸費	1,673	-0.49	-8
醫藥保健類	3,725	3.05	114
醫療費用	1,799	3.01	54
教養娛樂類	10,165	2.39	243
娛樂服務	3,496	4.40	154
雜項類	10,164	2.33	237
個人隨身用品	1,844	5.60	103
每月至少購買 1 次	18,837	5.28	995
每季(不含每月)至少購買 1 次	12,455	2.79	347
每季購買不到 1 次	37,786	1.96	741

說明：1.由於表列各大類支出金額係依 108-110 年 3 年平均結構為權數及本期指數推算，故 7 大類支出加總容或不等於總消費支出。

2.表列支出項目將配合當期漲跌幅較顯著者調整。

一、CPI 總指數為所有家庭購買消費性商品及服務價格變動的平行情況；由於每個家庭購買的內容及頻度不同，且可能差異懸殊，總指數變動與個人對物價漲跌的感受，常有落差，此種現象，各國皆然。依國外(日本、歐盟、加拿大及英國等)研究結果顯示，一般民眾對購買頻度較高商品之價格漲跌感受較為深刻，例如食物類價格短期波動，多數家庭時有感受，至於久久才購買 1 次的 3C 產品，其價格變化容易忽視。

二、在 CPI 分類指數中，購買頻度為「每月」至少購買 1 次者，11 月年增率受水果、蔬菜、肉類及外食費分別上漲 18.73%、10.67%、6.15%及 4.21%影響，漲 5.28%。購買頻度較高之個別商品，民眾多有感受，然各項目漲跌互抵後，綜合指數必然較個別商品漲跌緩和。

三、本表以平均每月消費支出約 8 萬元規模之家庭為例，列舉數項重要民生用品，說明價格漲跌對支出之影響。就 11 月 CPI 年增 2.90%而言，表示在購買相同品質與數量的商品及服務情況下，每戶家庭平均支出會較上年同月增 2,320 元。其中：

(一)支出增加項目：

1.食物類中，以外食費支出增 342 元較多，水果、蔬菜及肉類亦增 322、140 及 127 元。

2.食物類外，以娛樂服務支出增 154 元較多，個人隨身用品亦增 103 元。

(二)支出減少項目：以運輸費減 8 元較多。

表11 主要國家(地區)CPI及食物類指數年增率

單位：%

	中華民國		美國		歐元區		日本		中國大陸		南韓		新加坡		香港	
		食物類		食物類		食物類		食物類		食物類		食物類		食物類		食物類
2015年	-0.31	3.12	0.1	1.9	0.2	0.7	0.8	3.1	1.4	2.3	0.7	1.6	-0.5	1.9	3.0	4.0
2016年	1.40	5.23	1.3	0.3	0.2	0.7	-0.1	1.7	2.0	3.8	1.0	2.3	-0.5	2.1	2.4	3.4
2017年	0.62	-0.37	2.1	0.9	1.5	1.7	0.5	0.7	1.6	-0.4	1.9	3.4	0.6	1.4	1.5	2.2
2018年	1.36	1.00	2.4	1.4	1.8	1.7	1.0	1.4	2.1	1.9	1.5	2.8	0.4	1.4	2.4	3.4
2019年	0.55	1.90	1.8	1.9	1.2	1.4	0.5	0.4	2.9	7.0	0.4	0.0	0.6	1.5	2.9	4.9
2020年	-0.23	0.67	1.2	3.4	0.3	2.0	0.0	1.4	2.5	8.3	0.5	4.4	-0.2	1.9	0.3	3.3
2021年	1.97	2.45	4.7	3.9	2.6	1.3	-0.2	0.0	0.9	-0.3	2.5	5.9	2.3	1.4	1.6	1.7
2022年	2.95	5.66	8.0	9.9	8.4	10.5	2.5	4.5	2.0	2.4	5.1	5.9	6.1	5.3	1.9	3.8
11月	2.35	4.10	7.1	10.6	10.1	16.0	3.8	6.9	1.6	3.0	5.0	4.8	6.7	7.3	1.8	3.5
12月	2.71	4.93	6.5	10.4	9.2	16.0	4.0	7.0	1.8	3.7	5.0	5.2	6.5	7.5	2.0	3.8
2023年	2.48	3.97	4.3	6.4	5.7	13.0	3.4	8.3	0.4	0.8	3.7	5.2	5.1	6.2	2.0	2.7
1月	3.05	5.29	6.4	10.1	8.6	16.3	4.3	7.3	2.1	4.7	5.2	5.8	6.6	8.1	2.4	5.0
2月	2.42	4.31	6.0	9.5	8.5	17.3	3.3	7.5	1.0	2.1	4.8	5.8	6.3	8.1	1.7	2.4
3月	2.35	4.88	5.0	8.5	6.9	17.5	3.2	7.8	0.7	2.1	4.2	6.4	5.5	7.7	1.7	1.6
4月	2.35	4.20	4.9	7.7	7.0	15.0	3.5	8.4	0.1	0.8	3.7	5.0	5.7	7.1	2.1	2.6
5月	2.02	2.97	4.0	6.7	6.1	13.7	3.2	8.6	0.2	1.2	3.3	3.9	5.1	6.8	2.0	2.6
6月	1.75	1.39	3.0	5.7	5.5	12.6	3.3	8.4	0.0	2.0	2.7	4.2	4.5	5.9	1.9	2.4
7月	1.88	1.28	3.2	4.9	5.3	11.6	3.3	8.8	-0.3	-0.5	2.3	3.4	4.1	5.3	1.8	2.1
8月	2.53	3.45	3.7	4.3	5.2	10.3	3.2	8.6	0.1	-0.5	3.4	4.9	4.0	4.8	1.8	2.2
9月	2.93	4.78	3.7	3.7	4.3	9.1	3.0	9.0	0.0	-1.5	3.7	5.1	4.1	4.3	2.0	3.0
10月	3.05	5.51	3.2	3.3	2.9	7.5	3.3	8.6	-0.2	-2.1	3.8	6.7	4.7	4.1	2.7	3.0
11月	2.90	5.63	2.4	3.3	6.2

資料來源：我國為行政院主計總處；歐元區為歐盟統計局；其餘國家為各國官網資料。

說明：1...表資料尚未產生。

2.歐元區、南韓之食物類未含外食費，其餘國家之食物類含外食費。

表12 主要國際商品行情

	芝加哥穀物價格						紐約商品價格				吉隆坡		原油			
	玉米	年增率 (%)	黃豆	年增率 (%)	小麥	年增率 (%)	稻米	年增率 (%)	糖	年增率 (%)	棉花	年增率 (%)	橡膠	年增率 (%)	OPEC現貨	年增率 (%)
	(美元/英斗)			(美元/英擔)			(美分/磅)				(美元/KG)		(美元/桶)			
2015年	3.77	-9.3	9.45	-24.0	5.08	-13.7	11.06	-20.6	13.12	-19.7	63.30	-17.0	1.81	-20.1	49.49	-48.6
2016年	3.58	-4.9	9.88	4.6	4.36	-14.1	10.34	-6.5	18.20	38.7	65.69	3.8	1.76	-2.4	40.76	-17.6
2017年	3.59	0.3	9.76	-1.3	4.36	0.0	11.06	7.0	15.78	-13.3	73.48	11.8	2.18	23.5	52.43	28.6
2018年	3.68	2.5	9.32	-4.5	4.96	13.8	11.54	4.3	12.25	-22.4	82.14	11.8	1.80	-17.3	69.78	33.1
2019年	3.84	4.1	8.90	-4.5	4.94	-0.4	11.33	-1.9	12.34	0.8	67.23	-18.1	2.02	12.2	64.04	-8.2
2020年	3.63	-5.3	9.53	7.2	5.50	11.3	13.61	20.1	12.86	4.2	64.14	-4.6	2.04	0.8	41.47	-35.2
2021年	5.81	59.9	13.74	44.1	7.02	27.7	13.35	-1.9	17.87	38.9	93.53	45.8	2.36	15.9	69.89	68.5
11月	5.71	37.4	12.38	8.4	8.06	34.7	13.91	12.0	19.75	32.3	117.88	68.5	2.29	-11.9	80.37	88.6
12月	5.92	35.9	12.90	6.8	7.88	31.3	13.99	13.2	19.17	30.7	109.26	46.9	2.22	-10.6	74.38	51.3
2022年	6.93	19.3	15.49	12.7	9.02	28.5	16.51	23.7	18.82	5.3	112.56	20.3	2.24	-5.1	100.08	43.2
1月	6.09	18.1	14.01	2.1	7.72	17.8	14.61	13.0	18.46	16.0	119.32	47.6	2.37	0.5	85.24	56.7
2月	6.50	18.2	15.89	15.0	8.06	23.6	15.13	17.1	18.19	7.4	124.30	43.7	2.71	7.1	93.95	53.9
3月	7.47	35.3	16.80	18.7	11.25	76.9	15.86	21.3	19.11	20.9	126.28	48.9	2.81	-1.7	113.48	75.8
4月	7.86	27.6	16.82	14.7	10.66	59.6	16.17	23.2	19.70	21.5	140.41	67.8	2.70	3.4	105.64	67.0
5月	7.88	13.4	16.73	6.5	11.41	60.9	17.01	25.7	19.27	12.0	146.02	72.0	2.64	-1.1	113.87	70.2
6月	7.58	12.8	16.90	15.6	10.11	51.6	16.51	27.1	18.80	9.2	132.15	54.9	2.47	5.1	117.72	63.8
7月	6.59	9.8	15.44	8.4	8.07	21.2	16.60	26.3	18.35	3.6	99.36	11.8	2.08	2.0	108.55	47.6
8月	6.32	14.5	15.64	14.2	7.84	8.0	17.09	28.0	18.06	-6.8	112.47	20.1	2.00	-6.5	101.90	44.9
9月	6.82	31.4	14.61	14.3	8.56	21.6	17.39	28.4	18.15	-5.8	100.70	5.2	1.82	-12.1	95.32	29.0
10月	6.86	27.7	13.81	12.3	8.70	16.6	16.57	21.8	18.30	-6.7	82.69	-24.2	1.73	-20.3	93.62	14.0
11月	6.68	17.0	14.42	16.5	8.12	0.7	17.68	27.1	19.40	-1.8	84.40	-28.4	1.77	-22.7	89.73	11.6
12月	6.51	10.0	14.74	14.3	7.48	-5.1	17.30	23.7	20.02	4.4	83.46	-23.6	1.85	-16.7	79.68	7.1
2023年																
1月	6.70	10.0	15.10	7.8	7.45	-3.5	17.91	22.6	19.95	8.1	84.76	-29.0	2.02	-14.8	81.62	-4.2
2月	6.71	3.2	15.28	-3.8	7.52	-6.7	17.50	15.7	21.30	17.1	84.08	-32.4	2.13	-21.4	81.88	-12.8
3月	6.37	-14.7	14.89	-11.4	6.87	-38.9	17.08	7.7	20.96	9.7	80.86	-36.0	2.05	-27.0	78.45	-30.9
4月	6.55	-16.7	14.88	-11.5	6.67	-37.4	17.04	5.4	24.60	24.9	81.08	-42.3	1.94	-28.1	84.13	-20.4
5月	6.07	-23.0	13.84	-17.3	6.20	-45.7	17.50	2.9	25.75	33.6	82.31	-43.6	1.88	-28.8	75.82	-33.4
6月	6.15	-18.9	14.31	-15.3	6.60	-34.7	17.97	8.8	24.68	31.3	82.01	-37.9	1.87	-24.3	75.19	-36.1
7月	5.44	-17.5	15.07	-2.4	6.79	-15.9	16.94	2.0	24.04	31.0	84.30	-15.2	1.85	-11.1	81.06	-25.3
8月	4.76	-24.7	13.88	-11.3	6.13	-21.8	15.89	-7.0	24.19	33.9	86.32	-23.3	1.78	-11.0	87.33	-14.3
9月	4.74	-30.5	13.24	-9.4	5.76	-32.7	16.15	-7.1	26.61	46.6	86.41	-14.2	1.79	-1.6	94.60	-0.8
10月	4.88	-28.9	12.84	-7.0	5.73	-34.1	15.94	-3.8	26.90	47.0	84.81	2.6	1.95	12.7	91.78	-2.0
11月	4.68	-29.9	13.45	-6.7	5.63	-30.7	16.94	-4.2	27.31	40.8	78.32	-7.2	2.03	14.7	84.92	-5.4

資料來源：芝加哥商業交易所(CME Group)、馬來西亞橡膠局(LGM)、石油輸出國家組織(OPEC)。

說明：年、月資料為日資料之平均數。

表13 國際金屬商品行情

	黃金		銀		白金		鋁		銅		鎳		鉛		錫		鋅		
	年增率 (%)	年增率 (%)	年增率 (%)	年增率 (%)	年增率 (%)	年增率 (%)	年增率 (%)	年增率 (%)	年增率 (%)	年增率 (%)	年增率 (%)	年增率 (%)	年增率 (%)	年增率 (%)	年增率 (%)	年增率 (%)			
	(美元/每盎司)						(美元/每噸)												
2015年	1,159.3	-8.4	15.68	-17.8	1,052	-24.0	1,661.9	-11.1	5,501.2	-19.9	11,827	-30.1	1,784.5	-14.9	16,051	-26.6	1,926.3	-11.0	
2016年	1,249.5	7.8	17.13	9.2	989	-6.0	1,605.5	-3.4	4,870.4	-11.5	9,612	-18.7	1,869.1	4.7	17,959	11.9	2,096.5	8.8	
2017年	1,257.3	0.6	17.05	-0.5	948	-4.1	1,968.3	22.6	6,173.2	26.8	10,414	8.3	2,314.7	23.8	20,068	11.7	2,892.9	38.0	
2018年	1,268.7	0.9	15.71	-7.8	880	-7.2	2,108.2	7.1	6,527.5	5.7	13,118	26.0	2,238.9	-3.3	20,131	0.3	2,919.4	0.9	
2019年	1,392.3	9.7	16.20	3.2	863	-2.0	1,794.1	-14.9	6,004.1	-8.0	13,942	6.3	1,999.0	-10.7	18,638	-7.4	2,548.7	-12.7	
2020年	1,772.9	27.3	20.59	27.0	882	2.3	1,706.2	-4.9	6,188.3	3.1	13,808	-1.0	1,826.1	-8.6	17,153	-8.0	2,269.1	-11.0	
2021年	1,798.8	1.5	25.17	22.3	1,090	23.5	2,477.0	45.2	9,319.8	50.6	18,474	33.8	2,201.7	20.6	32,468	89.3	3,005.0	32.4	
11月	1,820.2	-2.3	24.20	0.6	1,036	13.4	2,636.5	36.2	9,728.9	37.6	19,933	26.1	2,330.0	21.6	39,159	111.4	3,311.3	23.9	
12月	1,786.7	-3.7	22.43	-9.9	940	-8.3	2,695.5	33.8	9,551.2	22.9	20,016	19.0	2,301.7	13.9	39,423	99.8	3,399.2	22.3	
2022年	1,800.1	0.1	21.72	-13.7	961	-11.9	2,701.0	9.0	8,804.9	-5.5	26,163	41.6	2,147.5	-2.5	31,171	-4.0	3,474.8	15.6	
1月	1,816.8	-2.7	23.13	-10.7	996	-8.7	3,006.0	50.0	9,782.3	22.7	22,355	25.1	2,331.9	15.7	41,792	90.7	3,599.1	33.0	
2月	1,856.3	2.7	23.47	-14.2	1,049	-13.0	3,245.8	56.2	9,943.2	17.4	24,016	29.2	2,296.9	10.4	43,983	67.1	3,620.0	31.9	
3月	1,947.8	13.4	25.24	-1.4	1,043	-11.7	3,498.4	59.7	10,230.9	13.8	37,652	129.5	2,344.8	20.4	43,950	62.4	3,962.2	41.9	
4月	1,933.9	9.8	24.54	-4.3	962	-20.4	3,244.4	39.9	10,161.4	9.0	33,133	100.5	2,380.4	18.3	42,991	51.8	4,360.4	54.1	
5月	1,848.3	-0.3	21.90	-20.2	960	-21.0	2,830.3	16.3	9,377.2	-7.7	28,063	59.7	2,142.5	-1.8	35,769	10.9	3,751.5	26.5	
6月	1,833.8	0.0	21.49	-20.3	951	-15.4	2,563.4	4.8	9,024.5	-6.3	25,659	42.7	2,066.4	-5.7	31,559	-2.9	3,629.7	23.0	
7月	1,736.4	-3.9	19.08	-25.9	870	-20.0	2,408.4	-3.6	7,544.8	-20.2	21,482	14.2	1,985.2	-15.1	25,396	-25.4	3,105.4	5.4	
8月	1,765.7	-1.0	19.75	-17.5	910	-9.7	2,430.8	-6.6	7,981.8	-14.8	22,057	15.2	2,072.7	-14.2	24,647	-29.6	3,587.6	20.1	
9月	1,683.0	-5.4	18.84	-19.5	878	-9.9	2,224.8	-21.5	7,746.0	-16.9	22,774	17.5	1,870.1	-16.8	21,124	-39.5	3,125.0	2.9	
10月	1,664.5	-6.3	19.36	-16.9	915	-10.1	2,255.5	-23.1	7,651.1	-22.2	22,033	13.8	1,999.9	-14.7	19,391	-48.6	2,967.2	-11.7	
11月	1,726.5	-5.2	21.00	-13.2	989	-4.5	2,350.7	-10.8	8,049.9	-17.3	25,563	28.2	2,100.0	-9.9	21,250	-45.7	2,938.9	-11.2	
12月	1,796.7	0.6	23.22	3.5	1,009	7.3	2,401.7	-10.9	8,375.4	-12.3	28,947	44.6	2,216.5	-3.7	24,172	-38.7	3,129.5	-7.9	
2023年																			
1月	1,898.6	4.5	23.75	2.7	1,054	5.8	2,501.8	-16.8	9,038.0	-7.6	28,195	26.1	2,201.3	-5.6	28,154	-32.6	3,309.8	-8.0	
2月	1,854.5	-0.1	22.01	-6.2	959	-8.6	2,416.2	-25.6	8,936.6	-10.1	26,728	11.3	2,093.1	-8.9	26,863	-38.9	3,133.8	-13.4	
3月	1,912.7	-1.8	21.92	-13.2	971	-7.0	2,296.4	-34.4	8,856.3	-13.4	23,289	-38.1	2,115.2	-9.8	24,000	-45.4	2,967.5	-25.1	
4月	2,000.4	3.4	25.00	1.9	1,054	9.5	2,343.2	-27.8	8,809.4	-13.3	23,895	-27.9	2,149.4	-9.7	25,794	-40.0	2,767.6	-36.5	
5月	1,990.2	7.7	24.15	10.3	1,061	10.6	2,268.6	-19.8	8,217.5	-12.4	21,970	-21.7	2,083.6	-2.7	25,534	-28.6	2,475.7	-34.0	
6月	1,942.9	5.9	23.41	8.9	971	2.1	2,184.8	-14.8	8,396.5	-7.0	21,233	-17.2	2,122.9	2.7	27,217	-13.8	2,375.5	-34.6	
7月	1,948.9	12.2	24.04	26.0	948	9.0	2,159.7	-10.3	8,476.7	12.4	21,091	-1.8	2,109.1	6.2	28,743	13.2	2,404.7	-22.6	
8月	1,920.0	8.7	23.44	18.7	924	1.5	2,136.6	-12.1	8,349.1	4.6	20,439	-7.3	2,153.8	3.9	26,075	5.8	2,406.7	-32.9	
9月	1,917.0	13.9	23.24	23.4	923	5.1	2,184.7	-1.8	8,276.7	6.9	19,645	-13.7	2,252.1	20.4	25,574	21.1	2,495.5	-20.1	
10月	1,913.0	14.9	22.32	15.3	891	-2.5	2,194.4	-2.7	7,941.4	3.8	18,264	-17.1	2,131.4	6.6	24,501	26.4	2,447.2	-17.5	
11月	1,985.3	15.0	23.39	11.4	906	-8.4	2,202.3	-6.3	8,189.6	1.7	17,027	-33.4	2,188.5	4.2	24,168	13.7	2,543.6	-13.5	

資料來源：倫敦金銀市場協會(LBMA)、倫敦鉛鈾市場協會(LPPM)、倫敦金屬交易所(LME)。

說明：年、月資料為日資料之平均數。

表14 消費者物價指數查價項目漲跌分析
(112年11月)

一、110年基期消費者物價指數共調查368個查價項目群，如以民國110年為100，112年11月總指數為106.63，表示112年11月368個查價項目群漲跌加權平均後，較110年上漲6.63%。

二、若扣除棗子、櫻桃、荔枝、芒果及桃子5項本月非屬產季水果，363項漲跌分布情形如下：

		上漲				持平	下跌					
		0%~3%	3%~5%	5%~10%	超過10%		0%~3%	3%~5%	5%~10%	超過10%		
與上月比較	項數	145	134	3	3	5	59	159	115	12	11	21
	權數	48.4	47.5	0.1	0.2	0.5	17.3	34.3	29.9	2.8	1.0	0.7
與上年同月比較	項數①	293	155	53	49	36	9	59	45	9	5	0
	權數	85.8	51.1	21.0	9.5	4.3	1.5	12.6	11.0	1.0	0.6	0.0

附註：①2項新增查價項目(南瓜及鯖魚)無年增率

三、11月CPI查價項目較上月變動率(%；110年=100)：

查價項目	權數	指數	變動率	查價項目	權數	指數	變動率
◎ 108 番石榴	0.20	147.80	17.41	337 視唱中心費用	0.10	107.22	1.20
◎ 48 胡蘿蔔	0.03	156.53	15.90	282 胃腸藥	0.04	105.70	1.19
◎ 100 香蕉	0.15	120.92	11.99	43 小魚乾	0.06	115.90	1.15
◎ 105 木瓜	0.09	135.42	11.60	△ 38 蝦蟹類	0.19	106.77	1.09
△ 98 火龍果	0.09	118.60	11.01	△ 165 冰品	0.08	112.60	1.08
◎ 86 玉米	0.06	145.22	9.76	△ 55 竹筍	0.03	108.61	1.07
96 釋迦	0.04	101.08	5.75	127 其他食用油(橄欖油、葵花籽油、葡萄籽油等)	0.17	111.60	1.05
349 衛生棉	0.11	104.02	5.05	◎ 171 其他休閒食品(洋芋片、口香糖、瓜子等)	0.25	104.78	1.04
△ 113 香瓜	0.05	115.59	4.70	126 沙拉油、調理油	0.06	119.68	1.03
◎ 79 南瓜	0.02	124.02	4.61	197 門窗設備	0.09	122.85	1.03
△ 109 蓮霧	0.04	120.00	3.96	△ 348 牙膏、牙粉	0.15	108.73	0.93
◎ 107 梨子	0.06	111.55	2.71	328 其他技藝學習費(舞蹈、繪畫等)	0.38	108.14	0.92
△ 144 礦泉水	0.05	100.83	2.67	279 中藥材	0.24	118.15	0.85
120 其他加工水果(葡萄乾、水果罐頭等)	0.04	108.21	2.54	224 餐具	0.04	105.04	0.84
359 染、燙髮	0.35	104.52	2.49	◎ 118 其他水果(榴槤、百香果、椰子、柚子、酪梨等)	0.11	117.93	0.80
△ 229 衣服清潔劑	0.34	106.18	2.47	91 蔬菜罐頭	0.05	110.62	0.78
59 蘆筍	0.01	121.64	2.43	△ 230 廚廁清潔劑	0.14	101.18	0.77
284 維他命	0.29	107.85	2.43	19 其他肉類製品(火腿、臘肉、肉類罐頭等)	0.05	111.01	0.75
△ 168 糖果	0.05	106.19	2.37	14 其他家畜(羊肉)	0.04	109.64	0.73
217 電冰箱	0.15	97.11	2.08	25 土魷、馬加魚	0.04	108.70	0.71
◎ 169 餅乾	0.24	109.75	2.04	36 新鮮小卷	0.05	109.56	0.71
◎ 104 奇異果	0.09	123.32	2.01	△ 34 肉魚	0.03	113.51	0.69
△ 142 果蔬汁	0.09	108.63	1.92	266 機(自行)車修理費	0.36	107.65	0.69
141 咖啡包(粉、豆)	0.15	107.29	1.84	◎ 26 吳郭魚	0.07	105.02	0.67
352 金飾及珠寶	0.77	120.48	1.84	16 其他家禽(新鮮鴨肉、鵝肉等)	0.04	116.18	0.66
△ 111 葡萄	0.18	119.80	1.76	332 遊樂場入場費	0.21	111.81	0.66
△ 35 鯖魚	0.03	102.41	1.75	341 檳榔	0.22	81.18	0.64
252 客運汽車票	0.09	95.29	1.75	319 數位照相機及攝影機	0.09	101.61	0.63
◎ 1 米	0.37	104.65	1.67	143 運動及機能性飲料	0.04	109.56	0.62
△ 134 啤酒	0.24	107.31	1.54	312 其他電腦設備及軟體	0.34	99.00	0.61
268 車輛通行費	0.17	100.96	1.52	207 其他家用紡織品(窗簾布、椅墊、桌巾等)	0.15	103.14	0.59
191 童鞋	0.17	94.56	1.48	208 沙發	0.15	111.16	0.59
◎ 49 其他根菜(甘薯、山藥等)	0.07	128.60	1.40	146 其他沖泡飲料材料(麥芽飲品、可可、薏仁粉等)	0.08	108.17	0.58
280 中式成藥及方劑	0.12	110.55	1.36	◎ 153 中式早點	0.69	118.01	0.56
△ 358 洗、剪髮	0.40	108.11	1.34	△ 60 其他莖菜(大心菜、球莖甘藍、芽菜類等)	0.03	124.07	0.55
138 茶葉(粉、包、精)	0.21	108.23	1.32	△ 92 乾豆(花生、紅豆、綠豆等)	0.08	115.20	0.53
317 電視機	0.42	92.77	1.30	285 燕窩、雞精	0.11	103.38	0.53
△ 21 其他蛋類(皮蛋、鹹鴨蛋等)	0.05	127.99	1.28	250 其他油料(潤滑油、機油等)	0.05	108.40	0.50
◎ 145 其他包裝飲料(植物奶、雜糧飲料等)	0.12	104.87	1.21	318 樂器	0.14	107.70	0.49
213 其他家具(梳粧檯、嬰兒床、整理箱等)	0.09	104.61	1.20	△ 94 其他加工蔬菜(熟筍、鹹菜、蘿蔔乾等)	0.08	109.49	0.48

三、11月CPI查價項目較上月變動率(%；110年=100；續1)：

查價項目	權數	指數	變動率	查價項目	權數	指數	變動率
△ 112 西瓜	0.03	124.53	0.45	△ 267 停車費	0.49	106.34	0.09
△ 350 洗髮精、潤絲精	0.38	102.96	0.45	325 盆栽及園藝用品	0.11	105.29	0.09
353 鐘、錶	0.32	103.04	0.44	281 感冒藥	0.03	104.37	0.08
177 其他男衣著(襪子、泳褲、睡衣等)	0.05	102.62	0.43	◎ 11 豬肉	0.98	119.27	0.07
149 肉鬆	0.05	111.35	0.41	2 糯米	0.01	100.82	0.06
△ 158 火鍋	0.42	112.91	0.37	242 機車	0.83	99.97	0.06
37 烏賊	0.04	107.53	0.35	◎ 15 雞肉	0.96	110.79	0.05
135 高粱酒	0.09	101.30	0.32	△ 32 鱈魚	0.09	109.25	0.05
293 考試用書及參考書	0.10	104.21	0.32	△ 90 海帶、紫菜	0.04	114.68	0.05
42 其他貝類及水產品(海參、蜆、海瓜子等)	0.05	104.50	0.30	206 毛巾	0.06	110.10	0.05
336 相片沖洗及照像費	0.03	107.33	0.30	296 期刊	0.04	102.87	0.05
221 瓦斯爐、排油煙機	0.06	110.28	0.29	◎ 156 中式米食	2.47	112.41	0.04
270 其他(拋錨拖吊費、租車費、駕照費等)	0.17	106.39	0.29	△ 335 影音內容訂閱費	0.37	100.06	0.04
338 運動費用	0.33	106.19	0.29	◎ 275 其他自付費(處方藥品自付費、手術費及檢驗費等)	0.35	108.61	0.02
265 汽車保養及修理	1.16	112.80	0.28	40 蚵(牡蠣)	0.04	104.69	0.01
315 其他文具(筆、釘書機等)	0.11	108.59	0.28	12 豬內臟	0.03	101.39	0.00
3 米粉、板條及其他米類製品	0.03	111.78	0.27	◎ 154 西式早點	0.65	117.15	0.00
◎ 45 魚漿製品	0.21	111.76	0.27	163 幼兒園點心費	0.16	102.09	0.00
218 電扇	0.04	104.52	0.27	164 學生營養午餐	0.14	108.05	0.00
△ 4 速食麵	0.09	103.34	0.25	188 學生制服	0.09	110.87	0.00
366 產物保險	0.28	101.40	0.25	192 洗衣(鞋)工資	0.07	108.85	0.00
△ 7 蛋糕	0.27	112.29	0.24	193 其他衣著服務(男、女裝定製工資、衣著修補費等)	0.04	112.99	0.00
9 麵粉、調製麵粉	0.02	110.60	0.24	196 學校住宿費	0.34	102.43	0.00
△ 17 香腸	0.12	110.37	0.24	201 油漆工資	0.21	107.30	0.00
204 床包(罩)組、毯子及涼被	0.20	103.75	0.23	202 水電工工資	0.35	108.75	0.00
313 消耗性電腦器材	0.03	108.96	0.23	203 其他工資(泥水工工資、木工工資等)	0.37	109.35	0.00
△ 13 牛肉、牛內臟	0.40	109.99	0.22	214 冷暖氣設備	0.28	97.64	0.00
228 燈具、燈飾	0.03	102.67	0.22	233 家事服務費	0.21	111.58	0.00
△ 10 其他穀類及其製品(芝麻、麵筋、水餃皮等)	0.09	106.17	0.21	234 住宅管理費	0.91	103.20	0.00
△ 54 蒜頭	0.04	86.72	0.21	235 其他家庭管理費用(洗水塔、家電維修費、開(配)鎖費等)	0.06	112.37	0.00
305 安親課輔費	0.60	107.43	0.21	△ 236 天然瓦斯	0.14	101.24	0.00
307 高中以上課業補習費	0.43	110.41	0.21	△ 238 家庭用水	0.23	101.38	0.00
◎ 39 蛤蜊	0.07	101.15	0.20	△ 239 家庭用電	1.29	98.19	0.00
◎ 148 麵類調理食品	0.22	116.02	0.20	△ 240 垃圾清潔費	0.07	100.09	0.00
209 櫥櫃	0.23	109.39	0.19	△ 251 公共汽車票	0.17	91.37	0.00
◎ 157 中式麵食	1.24	113.51	0.18	△ 253 計程車資	0.35	110.84	0.00
122 奶粉	0.26	105.20	0.17	△ 255 捷運車票	0.18	97.53	0.00
◎ 162 其他家外食物(鹽酥雞、蚵仔麵線、臭豆腐等)	0.54	111.32	0.15	257 其他運費(宅急便、一般貨運、機車托運等)	0.27	105.02	0.00
△ 58 茭白筍	0.02	110.98	0.14	258 郵資	0.02	100.09	0.00
195 住宅租金	15.26	104.75	0.13	△ 259 網際網路費	0.56	95.50	0.00
△ 340 香菸	1.95	103.55	0.13	△ 261 固網電話費	0.24	100.11	0.00
△ 347 沐浴用品	0.27	103.32	0.13	263 汽、機車輪胎	0.15	111.10	0.00
356 嬰幼兒照顧服務	0.35	97.31	0.13	269 車輛檢驗費	0.04	100.00	0.00
211 桌椅	0.15	111.65	0.12	△ 271 醫院掛號費	0.17	103.61	0.00
◎ 260 行動通訊費	1.41	100.12	0.12	◎ 272 診所掛號費	0.29	109.45	0.00
◎ 160 中式以外料理	0.92	111.95	0.11	◎ 273 門診基本部分負擔	0.35	101.61	0.00
308 語言學習費	0.28	105.37	0.11	274 病房自付費	0.23	102.60	0.00
◎ 155 西式速食	0.30	109.69	0.10	276 假牙及矯正費	0.70	102.09	0.00
314 紙製品	0.04	104.88	0.10	288 一般眼鏡	0.31	100.76	0.00
◎ 93 豆類製品	0.20	117.30	0.09	289 隱形眼鏡	0.07	110.91	0.00

三、11月CPI查價項目較上月變動率(%；110年=100；續2)：

查價項目	權數	指數	變動率	查價項目	權數	指數	變動率
292 教科書	0.34	112.96	0.00	△ 124 其他乳製品(調味乳、鮮奶油、乾酪等)	0.11	106.37	-0.13
△ 295 報紙	0.05	100.00	0.00	311 電腦	1.15	91.70	-0.13
297 公立幼兒園學雜費	0.04	100.19	0.00	346 紙尿布(褲)	0.16	101.73	-0.13
298 私立幼兒園學雜費	0.42	104.24	0.00	◎ 232 其他家用用品(保鮮膜、菜刀、殺蟲劑等)	0.54	110.69	-0.14
299 小學學雜費	0.04	102.69	0.00	215 空氣淨化及除濕設備	0.15	99.07	-0.16
300 國中學雜費	0.07	103.61	0.00	◎ 147 米類調理食品	0.17	109.19	-0.18
301 公立高中高職學雜費	0.08	100.00	0.00	◎ 5 麵條	0.09	109.09	-0.19
302 私立高中高職學雜費	0.15	101.48	0.00	262 其他電訊服務費(手機維修費、網路設定費等)	0.01	100.94	-0.20
303 公立大專學雜費	0.27	100.13	0.00	256 機票	0.59	97.37	-0.22
304 私立大專學雜費	0.77	100.16	0.00	△ 132 其他調味品(調味醬、醋、高湯罐頭等)	0.14	107.06	-0.24
306 國中課業補習費	0.66	110.11	0.00	210 床(床墊)	0.27	109.98	-0.24
309 電腦學習費	0.02	105.27	0.00	133 米酒	0.03	100.77	-0.25
327 音樂學習費	0.31	102.80	0.00	333 國外旅遊團費	0.63	125.87	-0.26
329 電影票	0.09	103.33	0.00	△ 361 婚喪喜慶用品	0.30	109.69	-0.29
330 藝文休閒活動及運動競賽入場費	0.07	101.62	0.00	176 男用內衣褲	0.11	103.28	-0.31
339 其他娛樂服務費(網咖費用、寵物醫藥及美容費等)	0.34	106.12	0.00	286 其他藥品(止痛藥、藥用葡萄糖液等)	0.09	101.81	-0.31
357 其他個人照顧服務(不含醫療看護)	0.96	110.17	0.00	△ 291 其他醫療保健用品(耳溫槍、眼鏡清潔劑等)	0.33	100.96	-0.31
360 其他美容服務費(做臉、塑身等)	0.29	107.77	0.00	◎ 6 麵包	0.54	113.91	-0.32
362 婚喪喜慶費用	0.67	102.14	0.00	125 麻油、香油	0.05	107.99	-0.32
363 土地代書費	0.16	104.70	0.00	264 汽、機車零配件(不含輪胎)	0.15	103.56	-0.37
364 金融服務支出	0.13	101.61	0.00	◎ 151 熟食肉類	0.25	112.32	-0.39
365 人身保險	1.22	100.17	0.00	89 乾香菇	0.10	108.07	-0.41
367 考試報名費	0.03	100.96	0.00	136 其他酒	0.29	102.51	-0.44
368 其他費用(複印費、刻印費等)	0.34	107.02	0.00	277 醫療看護費	0.10	107.89	-0.45
△ 46 其他加工水產品(鹹魚、魚鬆、魷魚乾等)	0.15	104.30	-0.01	223 其他家庭耐久設備(熨斗、烘(洗)碗機等)	0.33	102.98	-0.48
△ 278 其他醫療費(民防及美容醫療等健保不給付之醫療項目)	0.11	102.35	-0.01	198 衛浴器材	0.06	109.55	-0.49
△ 283 外用藥	0.14	105.10	-0.01	355 其他個人隨身用品(太陽眼鏡、傘等)	0.42	101.25	-0.52
△ 97 小番茄	0.11	133.05	-0.02	187 兒童內衣褲及其他(襪子、泳衣(褲)等)	0.05	102.95	-0.55
◎ 152 其他調理食品(雞塊、調理包等)	0.11	119.99	-0.02	◎ 137 包裝茶飲料	0.20	101.86	-0.60
◎ 161 在外點用之咖啡、飲料	0.68	106.10	-0.02	◎ 170 糕餅點心	0.31	113.07	-0.61
241 汽車	3.27	104.44	-0.02	190 女鞋	0.60	104.26	-0.61
△ 254 火車票	0.46	98.71	-0.03	320 運動用具	0.27	106.82	-0.62
231 清潔用具	0.11	102.94	-0.04	354 皮包及行李箱	0.82	102.82	-0.62
131 蜂蜜、抹醬(果醬、堅果醬、巧克力醬)	0.03	105.60	-0.05	119 蜜餞	0.03	109.07	-0.66
199 塗料	0.02	111.27	-0.05	150 肉乾	0.07	112.54	-0.66
287 其他保健食品(卵磷脂、蜆精、酵母粉等)	0.65	101.26	-0.05	216 洗衣及乾衣設備	0.13	101.01	-0.66
243 自行車	0.03	108.35	-0.06	△ 351 其他美容及衛生用品(牙刷、牙線及化妝棉等)	0.23	103.82	-0.67
290 復健器具	0.07	109.93	-0.06	200 其他維修材料(室內裝潢、地板鋪設材料等)	0.08	110.22	-0.68
130 糖	0.03	107.20	-0.07	194 其他配件(帽子、皮帶等)	0.22	105.54	-0.70
205 枕頭、被胎	0.18	103.28	-0.07	225 鍋具	0.11	107.52	-0.70
212 家用裝飾品	0.02	101.05	-0.07	△ 50 馬鈴薯	0.02	120.53	-0.72
△ 345 衛生紙、面紙及紙巾	0.41	107.71	-0.07	△ 57 薑	0.03	98.51	-0.73
△ 29 秋刀魚	0.02	114.81	-0.09	44 魚貝罐頭	0.04	109.33	-0.75
219 熱水器	0.08	106.68	-0.09	316 家用音響產品及影碟機	0.13	100.58	-0.76
◎ 159 中式餐廳料理	1.61	106.61	-0.10	322 電子遊樂器軟硬體設備及配件	0.08	97.30	-0.81
237 桶裝瓦斯	0.26	101.20	-0.10	8 麥片(粉)	0.05	106.19	-0.97
245 其他通訊設備(電話機、傳真機等)	0.07	105.00	-0.10	28 石斑魚	0.04	100.96	-0.97
184 嬰兒衣著	0.03	116.43	-0.11	△ 139 碳酸飲料	0.07	113.53	-0.98
310 其他補習費	0.10	100.75	-0.12	△ 41 其他魚類(紅目鱧、草魚、旗魚等)	0.06	116.78	-0.99
◎ 123 發酵乳及優格	0.12	102.98	-0.13	331 旅館住宿費	0.88	125.87	-1.05

三、11月CPI查價項目較上月變動率(%; 110年=100; 續完):

查價項目	權數	指數	變動率	查價項目	權數	指數	變動率
227 照明燈管及燈泡	0.05	97.22	-1.07	179 女外套	0.42	120.43	-4.80
342 彩粧及香水	0.23	102.32	-1.12	◎ 30 鮭魚	0.11	124.71	-5.15
△ 167 巧克力	0.04	104.96	-1.13	△ 72 韭菜(花)	0.01	119.29	-5.24
△ 180 女上衣	0.62	111.03	-1.16	◎ 52 蔥	0.04	128.68	-5.37
56 芋	0.01	91.70	-1.17	128 鹽、甘味調味料	0.02	97.14	-6.11
294 一般書籍	0.14	100.91	-1.19	◎ 20 雞蛋	0.26	135.21	-6.34
182 女用內衣褲	0.35	101.29	-1.25	△ 77 絲瓜	0.02	110.84	-7.22
△ 18 貢丸	0.06	114.95	-1.30	◎ 85 綠花椰菜	0.08	105.75	-7.25
23 鯛魚	0.07	107.26	-1.36	◎ 102 柑橘	0.26	116.05	-7.51
249 柴油及車用電能	0.04	124.53	-1.36	△ 83 豌豆	0.01	114.77	-7.86
△ 166 甜品	0.05	103.25	-1.40	◎ 103 柳丁	0.08	105.81	-7.86
△ 27 虱目魚	0.07	113.88	-1.42	◎ 73 其他葉菜(芥菜、茼蒿、油菜等)	0.07	112.82	-8.83
326 其他娛樂用品及設備(智慧手錶、行動電源、棋牌具等)	0.27	100.56	-1.42	△ 70 莧菜	0.01	108.74	-10.91
344 美容(髮)器材	0.08	105.97	-1.43	△ 81 番茄	0.04	164.83	-11.00
22 嘉臘魚、赤鯨	0.02	107.10	-1.44	◎ 47 蘿蔔	0.04	110.70	-11.58
◎ 87 菇類	0.14	109.18	-1.62	△ 80 茄子	0.02	121.18	-11.91
185 童上衣	0.15	112.02	-1.63	◎ 65 空心菜	0.02	105.18	-12.65
◎ 121 鮮奶	0.49	104.11	-1.66	◎ 68 萵苣菜	0.05	124.51	-14.01
220 烹飪小家電	0.06	99.78	-1.71	◎ 71 甘薯葉	0.03	104.85	-14.69
323 寵物及其必需品(含設備)	0.43	110.19	-1.71	△ 75 大黃瓜	0.01	110.35	-14.88
343 保養品	0.98	99.57	-1.74	△ 69 芥藍菜	0.01	102.43	-15.71
172 男西裝	0.04	104.73	-1.77	◎ 76 小黃瓜	0.03	112.88	-16.34
183 其他女衣著(睡衣、孕婦裝、泳衣、襪子等)	0.14	105.43	-1.78	△ 82 甜椒(含青椒)	0.02	145.36	-19.80
226 茶具	0.06	102.36	-1.78	△ 84 敏豆	0.03	108.11	-19.94
324 鮮花	0.11	125.21	-1.83	△ 53 青蒜	0.01	114.95	-20.42
◎ 51 洋蔥	0.03	127.10	-1.91	△ 78 苦瓜	0.03	104.25	-20.42
189 男鞋	0.47	104.17	-1.98	△ 66 芹菜	0.02	109.40	-23.07
244 行動電話	0.43	87.22	-2.12	◎ 64 青江白菜	0.02	98.45	-23.39
△ 248 98無鉛汽油	0.28	107.77	-2.23	◎ 61 甘藍菜(高麗菜)	0.15	139.77	-23.46
140 包裝咖啡飲料	0.05	102.45	-2.34	◎ 62 小白菜	0.02	104.12	-23.90
◎ 247 95無鉛汽油	1.95	108.06	-2.38	△ 74 白花椰菜	0.03	109.79	-24.06
114 哈密瓜	0.03	112.43	-2.40	△ 63 包心白菜	0.03	100.04	-28.33
175 男褲	0.36	98.66	-2.41	◎ 67 菠菜	0.05	106.46	-33.16
174 男上衣	0.31	105.02	-2.44	說明：1. 部分服飾適逢百貨公司週年慶折扣促銷；蔬菜、			
△ 246 92無鉛汽油	0.39	108.40	-2.48	油料費價格下跌。			
222 飲用水設備	0.09	99.56	-2.62	2. 未列示棗子、櫻桃、荔枝、芒果及桃子5項本月非			
24 白帶魚	0.04	101.76	-2.64	屬產季水果。			
△ 33 鱸魚	0.05	109.22	-2.69	3. ◎為每月至少購買1次；△為每季(不含每月)至少			
178 女洋裝	0.15	104.30	-2.92	購買1次；無符號為每季購買不到1次。			
◎ 101 鳳梨	0.05	115.71	-3.12				
321 玩具	0.26	97.40	-3.13				
173 男外套	0.20	106.58	-3.21				
◎ 115 蘋果	0.34	122.09	-3.46				
186 童褲(裙)	0.05	111.58	-3.69				
31 黃花魚	0.02	106.89	-3.71				
△ 129 醬油	0.07	101.46	-3.75				
△ 117 柿子	0.12	109.77	-3.86				
◎ 88 其他蔬菜(菜豆、辣椒、冬瓜、扁蒲等)	0.11	121.57	-4.09				
334 國內旅遊團費	0.55	101.65	-4.09				
181 女褲(裙)	0.62	105.92	-4.21				

表14-4

四、 11月CPI查價項目較上年同月變動率(%；110年=100)：

查價項目	權數	指數	變動率	查價項目	權數	指數	變動率
△ 81 番茄	0.04	164.83	59.44	△ 97 小番茄	0.11	133.05	7.48
◎ 100 香蕉	0.15	120.92	58.77	322 電子遊樂器軟硬體設備及配件	0.08	97.30	7.38
◎ 108 番石榴	0.20	147.80	51.59	△ 117 柿子	0.12	109.77	7.11
◎ 48 胡蘿蔔	0.03	156.53	50.81	△ 60 其他莖菜(大心菜、球莖甘藍、芽菜類等)	0.03	124.07	7.10
◎ 86 玉米	0.06	145.22	42.72	233 家事服務費	0.21	111.58	6.82
◎ 105 木瓜	0.09	135.42	35.39	△ 134 啤酒	0.24	107.31	6.47
△ 80 茄子	0.02	121.18	34.03	◎ 45 魚漿製品	0.21	111.76	6.31
△ 82 甜椒(含青椒)	0.02	145.36	30.93	138 茶葉(粉、包、精)	0.21	108.23	6.31
◎ 49 其他根菜(甘薯、山藥等)	0.07	128.60	27.33	◎ 169 餅乾	0.24	109.75	6.26
◎ 52 蔥	0.04	128.68	24.88	43 小魚乾	0.06	115.90	6.25
◎ 88 其他蔬菜(菜豆、辣椒、冬瓜、扁蒲等)	0.11	121.57	20.65	28 石斑魚	0.04	100.96	6.16
◎ 67 菠菜	0.05	106.46	20.57	△ 253 計程車資	0.35	110.84	6.07
◎ 61 甘藍菜(高麗菜)	0.15	139.77	19.60	△ 113 香瓜	0.05	115.59	6.06
△ 98 火龍果	0.09	118.60	18.62	284 維他命	0.29	107.85	6.02
△ 77 絲瓜	0.02	110.84	17.54	△ 33 鱸魚	0.05	109.22	5.93
◎ 68 萵苣菜	0.05	124.51	16.24	△ 29 秋刀魚	0.02	114.81	5.89
◎ 104 奇異果	0.09	123.32	15.73	360 其他美容服務費(做臉、塑身等)	0.29	107.77	5.86
◎ 101 鳳梨	0.05	115.71	15.63	◎ 154 西式早點	0.65	117.15	5.85
△ 21 其他蛋類(皮蛋、鹹鴨蛋等)	0.05	127.99	15.39	31 黃花魚	0.02	106.89	5.84
△ 84 敏豆	0.03	108.11	15.21	250 其他油料(潤滑油、機油等)	0.05	108.40	5.81
◎ 102 柑橘	0.26	116.05	15.16	◎ 272 診所掛號費	0.29	109.45	5.80
249 柴油及車用電能	0.04	124.53	14.76	337 視唱中心費用	0.10	107.22	5.75
△ 74 白花椰菜	0.03	109.79	14.35	183 其他女衣著(睡衣、孕婦裝、泳衣、襪子等)	0.14	105.43	5.72
△ 66 芹菜	0.02	109.40	14.23	△ 70 莧菜	0.01	108.74	5.68
◎ 103 柳丁	0.08	105.81	13.96	292 教科書	0.34	112.96	5.60
△ 72 韭菜(花)	0.01	119.29	13.05	280 中式成藥及方劑	0.12	110.55	5.55
△ 75 大黃瓜	0.01	110.35	12.90	◎ 148 麵類調理食品	0.22	116.02	5.43
352 金飾及珠寶	0.77	120.48	12.46	149 肉鬆	0.05	111.35	5.43
114 哈密瓜	0.03	112.43	12.13	△ 112 西瓜	0.03	124.53	5.40
△ 55 竹筍	0.03	108.61	11.99	△ 83 豌豆	0.01	114.77	5.38
△ 58 茭白筍	0.02	110.98	11.55	◎ 155 西式速食	0.30	109.69	5.27
96 釋迦	0.04	101.08	10.93	338 運動費用	0.33	106.19	5.27
△ 111 葡萄	0.18	119.80	10.70	◎ 157 中式麵食	1.24	113.51	5.24
◎ 115 蘋果	0.34	122.09	10.57	318 樂器	0.14	107.70	5.13
◎ 152 其他調理食品(雞塊、調理包等)	0.11	119.99	10.47	◎ 153 中式早點	0.69	118.01	5.09
331 旅館住宿費	0.88	125.87	10.25	◎ 15 雞肉	0.96	110.79	4.95
◎ 11 豬肉	0.98	119.27	9.57	265 汽車保養及修理	1.16	112.80	4.90
279 中藥材	0.24	118.15	9.52	235 其他家庭管理費用(洗水塔、家電維修費、開(配)鎖費等)	0.06	112.37	4.79
324 鮮花	0.11	125.21	9.46	332 遊樂場入場費	0.21	111.81	4.79
△ 18 貢丸	0.06	114.95	9.29	357 其他個人照顧服務(不含醫療看護)	0.96	110.17	4.79
◎ 118 其他水果(榴槤、百香果、椰子、柚子、酪梨等)	0.11	117.93	9.29	△ 158 火鍋	0.42	112.91	4.76
△ 34 肉魚	0.03	113.51	8.83	△ 7 蛋糕	0.27	112.29	4.68
◎ 71 甘薯葉	0.03	104.85	8.73	◎ 156 中式米食	2.47	112.41	4.58
◎ 275 其他自付費(處方藥品自付費、手術費及檢驗費等)	0.35	108.61	8.63	△ 229 衣服清潔劑	0.34	106.18	4.55
289 隱形眼鏡	0.07	110.91	8.52	305 安親課輔費	0.60	107.43	4.52
△ 50 馬鈴薯	0.02	120.53	8.09	◎ 151 熟食肉類	0.25	112.32	4.51
△ 109 蓮霧	0.04	120.00	7.87	37 烏賊	0.04	107.53	4.50
◎ 76 小黃瓜	0.03	112.88	7.67	164 學生營養午餐	0.14	108.05	4.46
△ 41 其他魚類(紅目鱸、草魚、旗魚等)	0.06	116.78	7.63	◎ 87 菇類	0.14	109.18	4.44
△ 78 苦瓜	0.03	104.25	7.56	266 機(自行)車修理費	0.36	107.65	4.41

四、 11月CPI查價項目較上年同月變動率(%；110年=100；續1)：

查價項目	權數	指數	變動率	查價項目	權數	指數	變動率
△ 132 其他調味品(調味醬、醋、高湯罐頭等)	0.14	107.06	4.26	197 門窗設備	0.09	122.85	2.73
36 新鮮小卷	0.05	109.56	4.23	◎ 145 其他包裝飲料(植物奶、雜糧飲料等)	0.12	104.87	2.64
333 國外旅遊團費	0.63	125.87	4.21	△ 17 香腸	0.12	110.37	2.62
△ 168 糖果	0.05	106.19	4.14	◎ 20 雞蛋	0.26	135.21	2.62
270 其他(拋錨拖吊費、租車費、駕照費等)	0.17	106.39	4.13	234 住宅管理費	0.91	103.20	2.59
143 運動及機能性飲料	0.04	109.56	4.11	◎ 26 吳郭魚	0.07	105.02	2.58
141 咖啡包(粉、豆)	0.15	107.29	4.05	◎ 1 米	0.37	104.65	2.54
185 童上衣	0.15	112.02	4.02	334 國內旅遊團費	0.55	101.65	2.54
△ 267 停車費	0.49	106.34	3.95	△ 90 海帶、紫菜	0.04	114.68	2.53
56 芋	0.01	91.70	3.93	22 嘉臘魚、赤鯨	0.02	107.10	2.51
△ 361 婚喪喜慶用品	0.30	109.69	3.91	◎ 161 在外點用之咖啡、飲料	0.68	106.10	2.50
173 男外套	0.20	106.58	3.90	206 毛巾	0.06	110.10	2.50
202 水電工工資	0.35	108.75	3.86	△ 46 其他加工水產品(鹹魚、魚鬆、魷魚乾等)	0.15	104.30	2.48
◎ 93 豆類製品	0.20	117.30	3.81	325 盆栽及園藝用品	0.11	105.29	2.48
307 高中以上課業補習費	0.43	110.41	3.81	188 學生制服	0.09	110.87	2.47
◎ 6 麵包	0.54	113.91	3.80	59 蘆筍	0.01	121.64	2.46
353 鐘、錶	0.32	103.04	3.77	△ 165 冰品	0.08	112.60	2.46
◎ 160 中式以外料理	0.92	111.95	3.70	356 嬰幼兒照顧服務	0.35	97.31	2.46
△ 38 蝦蟹類	0.19	106.77	3.65	146 其他沖泡飲料材料(麥芽飲品、可可、薏仁粉等)	0.08	108.17	2.44
282 胃腸藥	0.04	105.70	3.58	316 家用音響產品及影碟機	0.13	100.58	2.43
341 檳榔	0.22	81.18	3.57	△ 32 鱈魚	0.09	109.25	2.42
319 數位照相機及攝影機	0.09	101.61	3.56	△ 142 果蔬汁	0.09	108.63	2.41
193 其他穿著服務(男、女裝定製工資、衣著修補費等)	0.04	112.99	3.50	264 汽、機車零配件(不含輪胎)	0.15	103.56	2.40
△ 180 女上衣	0.62	111.03	3.41	328 其他技藝學習費(舞蹈、繪畫等)	0.38	108.14	2.40
150 肉乾	0.07	112.54	3.38	◎ 170 糕餅點心	0.31	113.07	2.39
336 相片沖洗及照像費	0.03	107.33	3.36	◎ 232 其他家用品(保鮮膜、菜刀、殺蟲劑等)	0.54	110.69	2.32
◎ 73 其他葉菜(芥菜、茼蒿、油菜等)	0.07	112.82	3.29	201 油漆工資	0.21	107.30	2.29
40 蚵(牡蠣)	0.04	104.69	3.25	189 男鞋	0.47	104.17	2.21
323 寵物及其必需品(含設備)	0.43	110.19	3.21	277 醫療看護費	0.10	107.89	2.21
344 美容(髮)器材	0.08	105.97	3.18	339 其他娛樂服務費(網咖費用、寵物醫藥及美容費等)	0.34	106.12	2.18
△ 358 洗、剪髮	0.40	108.11	3.16	195 住宅租金	15.26	104.75	2.14
△ 340 香菸	1.95	103.55	3.14	△ 10 其他穀類及其製品(芝麻、麵筋、水餃皮等)	0.09	106.17	2.08
◎ 159 中式餐廳料理	1.61	106.61	3.13	125 麻油、香油	0.05	107.99	2.08
306 國中課業補習費	0.66	110.11	3.06	243 自行車	0.03	108.35	2.04
◎ 162 其他家外食物(鹽酥雞、蚵仔麵線、臭豆腐等)	0.54	111.32	3.05	130 糖	0.03	107.20	2.01
263 汽、機車輪胎	0.15	111.10	3.02	△ 167 巧克力	0.04	104.96	1.98
320 運動用具	0.27	106.82	3.02	287 其他保健食品(卵磷脂、規精、酵母粉等)	0.65	101.26	1.97
281 感冒藥	0.03	104.37	3.01	187 兒童內衣褲及其他(襪子、泳衣(褲)等)	0.05	102.95	1.96
△ 139 碳酸飲料	0.07	113.53	2.97	△ 248 98無鉛汽油	0.28	107.77	1.96
44 魚貝罐頭	0.04	109.33	2.95	△ 4 速食麵	0.09	103.34	1.94
293 考試用書及參考書	0.10	104.21	2.89	136 其他酒	0.29	102.51	1.93
◎ 62 小白菜	0.02	104.12	2.88	△ 13 牛肉、牛內臟	0.40	109.99	1.90
203 其他工資(泥水工工資、木工工資等)	0.37	109.35	2.84	219 熱水器	0.08	106.68	1.90
3 米粉、板條及其他米類製品	0.03	111.78	2.82	△ 246 92無鉛汽油	0.39	108.40	1.87
△ 124 其他乳製品(調味乳、鮮奶油、乾酪等)	0.11	106.37	2.76	192 洗衣(鞋)工資	0.07	108.85	1.86
194 其他配件(帽子、皮帶等)	0.22	105.54	2.75	2 糯米	0.01	100.82	1.83
△ 348 牙膏、牙粉	0.15	108.73	2.75	198 衛浴器材	0.06	109.55	1.83
8 麥片(粉)	0.05	106.19	2.74	290 復健器具	0.07	109.93	1.80
△ 94 其他加工蔬菜(熟筍、鹹菜、蘿蔔乾等)	0.08	109.49	2.74	221 瓦斯爐、排油煙機	0.06	110.28	1.77
209 櫥櫃	0.23	109.39	2.74	◎ 247 95無鉛汽油	1.95	108.06	1.77

四、 11月CPI查價項目較上年同月變動率(%；110年=100；續2)：

查價項目	權數	指數	變動率	查價項目	權數	指數	變動率
122 奶粉	0.26	105.20	1.72	349 衛生棉	0.11	104.02	1.01
◎ 171 其他休閒食品(洋芋片、口香糖、瓜子等)	0.25	104.78	1.70	135 高粱酒	0.09	101.30	0.93
366 產物保險	0.28	101.40	1.69	205 枕頭、被胎	0.18	103.28	0.93
211 桌椅	0.15	111.65	1.67	228 燈具、燈飾	0.03	102.67	0.93
223 其他家庭耐久設備(熨斗、烘(洗)碗機等)	0.33	102.98	1.64	276 假牙及矯正費	0.70	102.09	0.91
314 紙製品	0.04	104.88	1.64	9 麵粉、調製麵粉	0.02	110.60	0.89
◎ 273 門診基本部分負擔	0.35	101.61	1.61	91 蔬菜罐頭	0.05	110.62	0.89
329 電影票	0.09	103.33	1.61	224 餐具	0.04	105.04	0.88
23 鯛魚	0.07	107.26	1.60	△ 345 衛生紙、面紙及紙巾	0.41	107.71	0.83
△ 278 其他醫療費(民防及美容醫療等健保不給付之醫療項目)	0.11	102.35	1.59	199 塗料	0.02	111.27	0.80
262 其他電訊服務費(手機維修費、網路設定費等)	0.01	100.94	1.58	182 女用內衣褲	0.35	101.29	0.79
363 土地代書費	0.16	104.70	1.58	308 語言學習費	0.28	105.37	0.75
294 一般書籍	0.14	100.91	1.57	342 彩粧及香水	0.23	102.32	0.74
177 其他男衣著(襪子、泳褲、睡衣等)	0.05	102.62	1.53	241 汽車	3.27	104.44	0.68
274 病房自付費	0.23	102.60	1.53	126 沙拉油、調理油	0.06	119.68	0.66
24 白帶魚	0.04	101.76	1.52	◎ 39 蛤蜊	0.07	101.15	0.65
213 其他家具(梳粧台、嬰兒床、整理箱等)	0.09	104.61	1.52	19 其他肉類製品(火腿、臘肉、肉類罐頭等)	0.05	111.01	0.63
257 其他運費(宅急便、一般貨運、機車托運等)	0.27	105.02	1.52	14 其他家畜(羊肉)	0.04	109.64	0.61
42 其他貝類及水產品(海參、蜆、海瓜子等)	0.05	104.50	1.50	300 國中學雜費	0.07	103.61	0.60
119 蜜餞	0.03	109.07	1.50	◎ 107 梨子	0.06	111.55	0.57
△ 283 外用藥	0.14	105.10	1.50	359 染、燙髮	0.35	104.52	0.54
208 沙發	0.15	111.16	1.49	163 幼兒園點心費	0.16	102.09	0.52
△ 271 醫院掛號費	0.17	103.61	1.49	178 女洋裝	0.15	104.30	0.52
354 皮包及行李箱	0.82	102.82	1.48	△ 238 家庭用水	0.23	101.38	0.52
298 私立幼兒園學雜費	0.42	104.24	1.45	◎ 5 麵條	0.09	109.09	0.51
120 其他加工水果(葡萄乾、水果罐頭等)	0.04	108.21	1.38	237 桶裝瓦斯	0.26	101.20	0.49
12 豬內臟	0.03	101.39	1.37	299 小學學雜費	0.04	102.69	0.43
172 男西裝	0.04	104.73	1.35	285 燕窩、雞精	0.11	103.38	0.42
286 其他藥品(止痛藥、藥用葡萄糖胺等)	0.09	101.81	1.33	226 茶具	0.06	102.36	0.34
302 私立高中高職學雜費	0.15	101.48	1.33	362 婚喪喜慶費用	0.67	102.14	0.34
△ 92 乾豆(花生、紅豆、綠豆等)	0.08	115.20	1.30	181 女褲(裙)	0.62	105.92	0.31
△ 239 家庭用電	1.29	98.19	1.30	227 照明燈管及燈泡	0.05	97.22	0.31
176 男用內衣褲	0.11	103.28	1.28	◎ 65 空心菜	0.02	105.18	0.29
315 其他文具(筆、釘書機等)	0.11	108.59	1.27	◎ 260 行動通訊費	1.41	100.12	0.15
184 嬰兒衣著	0.03	116.43	1.26	297 公立幼兒園學雜費	0.04	100.19	0.15
296 期刊	0.04	102.87	1.26	220 烹飪小家電	0.06	99.78	0.07
313 消耗性電腦器材	0.03	108.96	1.20	304 私立大專學雜費	0.77	100.16	0.07
196 學校住宿費	0.34	102.43	1.19	303 公立大專學雜費	0.27	100.13	0.06
346 紙尿布(褲)	0.16	101.73	1.19	△ 335 影音內容訂閱費	0.37	100.06	0.06
327 音樂學習費	0.31	102.80	1.16	367 考試報名費	0.03	100.96	0.06
355 其他個人隨身用品(太陽眼鏡、傘等)	0.42	101.25	1.16	207 其他家用紡織品(窗簾布、椅墊、桌巾等)	0.15	103.14	0.04
368 其他費用(複印費、刻印費等)	0.34	107.02	1.16	365 人身保險	1.22	100.17	0.04
89 乾香菇	0.10	108.07	1.11	△ 129 醬油	0.07	101.46	0.01
309 電腦學習費	0.02	105.27	1.11	△ 236 天然瓦斯	0.14	101.24	0.00
△ 291 其他醫療保健用品(耳溫槍、眼鏡清潔劑等)	0.33	100.96	1.10	△ 240 垃圾清潔費	0.07	100.09	0.00
330 藝文休閒活動及運動競賽入場費	0.07	101.62	1.10	△ 259 網際網路費	0.56	95.50	0.00
210 床(床墊)	0.27	109.98	1.08	△ 261 固網電話費	0.24	100.11	0.00
186 童褲(裙)	0.05	111.58	1.06	268 車輛通行費	0.17	100.96	0.00
16 其他家禽(新鮮鴨肉、鵝肉等)	0.04	116.18	1.05	269 車輛檢驗費	0.04	100.00	0.00
◎ 147 米類調理食品	0.17	109.19	1.03	△ 295 報紙	0.05	100.00	0.00

四、 11月CPI查價項目較上年同月變動率(%；110年=100；續完)：

查價項目	權數	指數	變動率	查價項目	權數	指數	變動率
301 公立高中高職學雜費	0.08	100.00	0.00	128 鹽、甘味調味料	0.02	97.14	-3.55
364 金融服務支出	0.13	101.61	0.00	△ 54 蒜頭	0.04	86.72	-3.57
△ 351 其他美容及衛生用品(牙刷、牙線及化妝棉等)	0.23	103.82	-0.06	△ 166 甜品	0.05	103.25	-3.66
◎ 123 發酵乳及優格	0.12	102.98	-0.08	◎ 51 洋蔥	0.03	127.10	-3.84
133 米酒	0.03	100.77	-0.09	△ 63 包心白菜	0.03	100.04	-3.87
△ 347 沐浴用品	0.27	103.32	-0.09	252 客運汽車票	0.09	95.29	-4.50
127 其他食用油(橄欖油、葵花籽油、葡萄籽油等)	0.17	111.60	-0.12	△ 57 薑	0.03	98.51	-5.46
△ 230 廚廁清潔劑	0.14	101.18	-0.24	△ 53 青蒜	0.01	114.95	-5.48
179 女外套	0.42	120.43	-0.25	214 冷暖氣設備	0.28	97.64	-5.51
131 蜂蜜、抹醬(果醬、堅果醬、巧克力醬)	0.03	105.60	-0.26	◎ 85 綠花椰菜	0.08	105.75	-8.22
212 家用裝飾品	0.02	101.05	-0.26	△ 251 公共汽車票	0.17	91.37	-8.63
218 電扇	0.04	104.52	-0.34	說明：1. 蔬菜、水果、肉類及外食費等食物價格上漲；娛樂服務、房租、油料費、個人隨身用品、個人照顧服務費及醫療費用調漲；通訊設備、家庭耐久設備及運輸費等價格下跌。			
△ 144 礦泉水	0.05	100.83	-0.38	2. 未列示棗子、櫻桃、荔枝、芒果及桃子5項本月非屬產季水果，及南瓜、鯖魚2項新增查價項目。			
288 一般眼鏡	0.31	100.76	-0.45	3. ◎為每月至少購買1次；△為每季(不含每月)至少購買1次；無符號為每季購買不到1次。			
174 男上衣	0.31	105.02	-0.62				
245 其他通訊設備(電話機、傳真機等)	0.07	105.00	-0.65				
216 洗衣及乾衣設備	0.13	101.01	-0.66				
242 機車	0.83	99.97	-0.74				
25 土魷、馬加魚	0.04	108.70	-0.78				
175 男褲	0.36	98.66	-0.79				
200 其他維修材料(室內裝潢、地板鋪設材料等)	0.08	110.22	-0.87				
258 郵資	0.02	100.09	-0.87				
△ 254 火車票	0.46	98.71	-0.94				
△ 27 虱目魚	0.07	113.88	-0.96				
△ 69 芥藍菜	0.01	102.43	-0.99				
321 玩具	0.26	97.40	-0.99				
204 床包(罩)組、毯子及涼被	0.20	103.75	-1.01				
312 其他電腦設備及軟體	0.34	99.00	-1.03				
343 保養品	0.98	99.57	-1.08				
310 其他補習費	0.10	100.75	-1.27				
190 女鞋	0.60	104.26	-1.29				
256 機票	0.59	97.37	-1.42				
△ 350 洗髮精、潤絲精	0.38	102.96	-1.53				
231 清潔用具	0.11	102.94	-1.54				
140 包裝咖啡飲料	0.05	102.45	-1.60				
311 電腦	1.15	91.70	-1.78				
225 鍋具	0.11	107.52	-1.88				
222 飲用水設備	0.09	99.56	-1.91				
◎ 121 鮮奶	0.49	104.11	-1.98				
◎ 30 鮭魚	0.11	124.71	-2.06				
△ 255 捷運車票	0.18	97.53	-2.46				
326 其他娛樂用品及設備(智慧手錶、行動電源、棋牌具等)	0.27	100.56	-2.46				
191 童鞋	0.17	94.56	-2.55				
◎ 64 青江白菜	0.02	98.45	-2.60				
215 空氣淨化及除濕設備	0.15	99.07	-2.60				
◎ 47 蘿蔔	0.04	110.70	-2.63				
317 電視機	0.42	92.77	-2.95				
◎ 137 包裝茶飲料	0.20	101.86	-3.03				
244 行動電話	0.43	87.22	-3.05				
217 電冰箱	0.15	97.11	-3.42				

五、 1-11月CPI查價項目較上年同期變動率(%; 110年=100)：

查價項目	權數	指數	變動率	查價項目	權數	指數	變動率
△ 82 甜椒(含青椒)	0.02	118.96	22.78	280 中式成藥及方劑	0.12	107.44	5.84
333 國外旅遊團費	0.63	126.96	22.11	292 教科書	0.34	110.34	5.82
◎ 102 柑橘	0.11	117.78	20.12	△ 17 香腸	0.12	109.19	5.81
△ 81 番茄	0.03	113.49	19.90	323 寵物及其必需品(含設備)	0.43	110.20	5.73
△ 78 苦瓜	0.03	109.28	18.22	◎ 45 魚漿製品	0.21	109.02	5.64
331 旅館住宿費	0.88	124.76	17.32	△ 55 竹筍	0.08	108.46	5.60
△ 21 其他蛋類(皮蛋、鹹鴨蛋等)	0.05	123.05	15.39	△ 109 蓮霧	0.06	111.74	5.58
◎ 88 其他蔬菜(菜豆、辣椒、冬瓜、扁蒲等)	0.13	111.86	15.02	149 肉鬆	0.05	108.98	5.58
◎ 108 番石榴	0.16	105.40	14.21	◎ 6 麵包	0.54	112.80	5.57
△ 77 絲瓜	0.03	110.64	14.10	334 國內旅遊團費	0.55	105.99	5.55
◎ 48 胡蘿蔔	0.02	112.24	14.05	◎ 153 中式早點	0.69	116.23	5.52
◎ 86 玉米	0.06	109.96	13.61	199 塗料	0.02	111.52	5.51
249 柴油及車用電能	0.04	125.79	13.08	◎ 155 西式速食	0.30	109.13	5.46
◎ 115 蘋果	0.26	120.59	12.85	△ 7 蛋糕	0.27	111.28	5.45
△ 80 茄子	0.02	102.29	12.78	△ 34 肉魚	0.03	112.78	5.45
△ 50 馬鈴薯	0.02	120.35	11.65	△ 139 碳酸飲料	0.07	112.37	5.33
◎ 20 雞蛋	0.26	144.37	10.78	◎ 15 雞肉	0.96	109.44	5.27
◎ 76 小黃瓜	0.03	112.08	10.57	◎ 93 豆類製品	0.20	115.49	5.23
◎ 49 其他根菜(甘薯、山藥等)	0.07	111.80	10.56	◎ 272 診所掛號費	0.29	107.46	5.23
△ 117 柿子	0.03	114.36	10.38	313 消耗性電腦器材	0.03	108.37	5.22
△ 84 敏豆	0.02	110.49	10.13	◎ 169 餅乾	0.24	106.38	5.18
352 金飾及珠寶	0.77	115.74	9.44	3 米粉、板條及其他米類製品	0.03	110.88	5.09
△ 29 秋刀魚	0.02	114.77	9.42	307 高中以上課業補習費	0.43	108.73	5.06
◎ 11 豬肉	0.98	115.74	9.05	43 小魚乾	0.06	111.20	4.87
△ 72 韭菜(花)	0.02	111.23	9.04	◎ 157 中式麵食	1.24	111.83	4.87
△ 75 大黃瓜	0.01	112.71	8.70	◎ 118 其他水果(榴槤、百香果、椰子、柚子、酪梨等)	0.12	115.68	4.85
◎ 152 其他調理食品(雞塊、調理包等)	0.11	117.20	8.70	36 新鮮小卷	0.05	107.52	4.83
324 鮮花	0.11	122.12	8.46	△ 90 海帶、紫菜	0.04	114.13	4.78
◎ 68 萵苣菜	0.04	111.44	8.44	△ 253 計程車資	0.35	109.55	4.77
332 遊樂場入場費	0.21	110.61	8.39	235 其他家庭管理費用(洗水塔、家電維修費、開(配)鎖費等)	0.06	110.77	4.75
◎ 104 奇異果	0.11	112.64	8.16	△ 165 冰品	0.08	110.64	4.69
△ 70 莧菜	0.01	110.39	7.60	△ 158 火鍋	0.42	111.54	4.67
◎ 71 甘薯葉	0.03	105.62	7.55	19 其他肉類製品(火腿、臘肉、肉類罐頭等)	0.05	110.20	4.66
△ 18 貢丸	0.06	111.45	7.36	△ 32 鱈魚	0.09	108.52	4.66
◎ 154 西式早點	0.65	115.78	7.34	265 汽車保養及修理	1.16	110.78	4.62
△ 66 芹菜	0.02	108.15	7.32	△ 58 茭白筍	0.03	107.04	4.60
◎ 52 蔥	0.03	89.82	7.30	◎ 156 中式米食	2.47	111.02	4.52
233 家事服務費	0.21	112.15	7.30	125 麻油、香油	0.05	107.90	4.51
◎ 87 菇類	0.14	106.48	6.88	337 視唱中心費用	0.10	107.14	4.51
126 沙拉油、調理油	0.06	118.77	6.80	127 其他食用油(橄欖油、葵花籽油、葡萄籽油等)	0.17	110.15	4.48
△ 41 其他魚類(紅目鱧、草魚、旗魚等)	0.06	114.70	6.79	198 衛浴器材	0.06	109.23	4.47
357 其他個人照顧服務(不含醫療看護)	0.96	110.93	6.77	188 學生制服	0.09	109.62	4.44
184 嬰兒衣著	0.03	113.21	6.59	138 茶葉(粉、包、精)	0.21	105.58	4.34
289 隱形眼鏡	0.07	107.78	6.26	◎ 151 熟食肉類	0.25	110.52	4.32
306 國中課業補習費	0.66	108.42	6.18	140 包裝咖啡飲料	0.05	105.90	4.31
◎ 170 糕餅點心	0.31	112.27	6.13	44 魚貝罐頭	0.04	109.23	4.30
150 肉乾	0.07	111.32	6.10	△ 361 婚喪喜慶用品	0.30	107.94	4.30
279 中藥材	0.24	112.73	6.10	290 復健器具	0.07	109.93	4.28
◎ 148 麵類調理食品	0.22	112.42	6.01	◎ 30 鮭魚	0.11	134.36	4.23
△ 33 鱸魚	0.05	109.38	5.86	△ 38 蝦蟹類	0.19	107.04	4.21

五、 1-11月CPI查價項目較上年同期變動率(%；110年=100；續1)：

查價項目	權數	指數	變動率	查價項目	權數	指數	變動率
◎ 160 中式以外料理	0.92	110.89	4.21	141 咖啡包(粉、豆)	0.15	105.52	2.89
△ 348 牙膏、牙粉	0.15	106.48	4.16	203 其他工資(泥水工工資、木工工資等)	0.37	108.02	2.89
193 其他衣著服務(男、女裝定製工資、衣著修補費等)	0.04	111.51	4.13	122 奶粉	0.26	104.80	2.87
31 黃花魚	0.02	106.13	4.12	△ 27 虱目魚	0.07	120.52	2.86
263 汽、機車輪胎	0.15	109.99	4.11	360 其他美容服務費(做臉、塑身等)	0.29	104.34	2.85
91 蔬菜罐頭	0.05	109.22	4.06	277 醫療看護費	0.10	107.40	2.84
△ 94 其他加工蔬菜(熟筍、鹹菜、蘿蔔乾等)	0.08	108.30	4.05	325 盆栽及園藝用品	0.11	104.36	2.84
△ 142 果蔬汁	0.09	106.85	4.05	△ 97 小番茄	0.08	106.83	2.83
338 運動費用	0.33	105.14	4.05	284 維他命	0.29	104.82	2.77
225 鍋具	0.11	109.18	3.98	△ 267 停車費	0.49	104.49	2.76
250 其他油料(潤滑油、機油等)	0.05	106.39	3.98	◎ 1 米	0.37	102.98	2.74
△ 358 洗、剪髮	0.40	106.81	3.95	9 麵粉、調製麵粉	0.02	109.49	2.74
146 其他沖泡飲料材料(麥芽飲品、可可、薏仁粉等)	0.08	107.24	3.90	△ 168 糖果	0.05	104.20	2.71
164 學生營養午餐	0.14	105.16	3.89	16 其他家禽(新鮮鴨肉、鵝肉等)	0.04	115.78	2.69
◎ 232 其他家用用品(保鮮膜、菜刀、殺蟲劑等)	0.54	109.52	3.89	23 鯧魚	0.07	109.09	2.69
221 瓦斯爐、排油煙機	0.06	109.73	3.85	281 感冒藥	0.03	103.41	2.69
◎ 275 其他自付費(處方藥品自付費、手術費及檢驗費等)	0.35	103.77	3.79	321 玩具	0.26	99.66	2.68
206 毛巾	0.06	108.40	3.77	◎ 147 米類調理食品	0.17	109.12	2.65
37 烏賊	0.04	106.69	3.76	131 蜂蜜、抹醬(果醬、堅果醬、巧克力醬)	0.03	105.57	2.64
305 安親課輔費	0.60	105.66	3.75	△ 132 其他調味品(調味醬、醋、高湯罐頭等)	0.14	105.94	2.58
130 糖	0.03	106.25	3.70	119 蜜餞	0.03	108.04	2.57
344 美容(髮)器材	0.08	106.73	3.70	120 其他加工水果(葡萄乾、水果罐頭等)	0.04	106.34	2.54
△ 167 巧克力	0.04	104.57	3.68	320 運動用具	0.27	105.70	2.49
△ 124 其他乳製品(調味乳、鮮奶油、乾酪等)	0.11	105.43	3.63	257 其他運費(宅急便、一般貨運、機車托運等)	0.27	104.52	2.45
◎ 162 其他家外食物(鹽酥雞、蚵仔麵線、臭豆腐等)	0.54	110.12	3.62	300 國中學雜費	0.07	103.23	2.39
143 運動及機能性飲料	0.04	106.17	3.59	22 嘉臘魚、赤鯨	0.02	109.53	2.37
187 兒童內衣褲及其他(襪子、泳衣(褲)等)	0.05	102.35	3.58	194 其他配件(帽子、皮帶等)	0.22	104.37	2.37
△ 345 衛生紙、面紙及紙巾	0.41	107.76	3.50	14 其他家畜(羊肉)	0.04	109.00	2.36
◎ 61 甘藍菜(高麗菜)	0.12	112.53	3.49	219 熱水器	0.08	105.93	2.36
◎ 47 蘿蔔	0.03	110.70	3.45	328 其他技藝學習費(舞蹈、繪畫等)	0.38	106.46	2.36
282 胃腸藥	0.04	104.39	3.43	△ 347 沐浴用品	0.27	103.28	2.35
209 櫥櫃	0.23	108.67	3.41	208 沙發	0.15	110.07	2.33
201 油漆工資	0.21	106.78	3.40	△ 229 衣服清潔劑	0.34	103.13	2.33
243 自行車	0.03	107.99	3.40	226 茶具	0.06	103.30	2.31
202 水電工工資	0.35	107.10	3.37	339 其他娛樂服務費(網咖費用、寵物醫藥及美容費等)	0.34	105.59	2.28
△ 92 乾豆(花生、紅豆、綠豆等)	0.08	114.10	3.30	42 其他貝類及水產品(海參、蜆、海瓜子等)	0.05	104.32	2.26
◎ 145 其他包裝飲料(植物奶、雜糧飲料等)	0.12	104.24	3.29	◎ 121 鮮奶	0.49	105.44	2.26
△ 98 火龍果	0.07	113.11	3.19	359 染、燙髮	0.35	103.90	2.26
336 相片沖洗及照像費	0.03	106.00	3.18	270 其他(拋錨拖吊費、租車費、駕照費等)	0.17	103.60	2.23
318 樂器	0.14	104.67	3.14	174 男上衣	0.31	105.16	2.19
◎ 5 麵條	0.09	108.50	3.13	195 住宅租金	15.26	103.83	2.18
89 乾香菇	0.10	107.91	3.12	293 考試用書及參考書	0.10	103.21	2.18
197 門窗設備	0.09	120.79	3.09	△ 239 家庭用電	1.29	106.02	2.17
△ 74 白花椰菜	0.02	115.90	3.08	△ 283 外用藥	0.14	104.16	2.17
◎ 64 青江白菜	0.03	107.07	3.07	200 其他維修材料(室內裝潢、地板鋪設材料等)	0.08	111.52	2.16
210 床(床墊)	0.27	109.24	3.07	228 燈具、燈飾	0.03	101.99	2.16
211 桌椅	0.15	110.55	3.07	234 住宅管理費	0.91	102.76	2.16
25 土魷、馬加魚	0.04	111.51	2.95	363 土地代書費	0.16	104.04	2.15
◎ 159 中式餐廳料理	1.61	105.74	2.94	264 汽、機車零配件(不含輪胎)	0.15	102.80	2.10
192 洗衣(鞋)工資	0.07	108.39	2.93	362 婚喪喜慶費用	0.67	102.12	2.10

表14-10

五、 1-11月CPI查價項目較上年同期變動率(%；110年=100；續2)：

查價項目	權數	指數	變動率	查價項目	權數	指數	變動率
40 蚶(牡蠣)	0.04	104.39	2.09	319 數位照相機及攝影機	0.09	100.61	1.15
176 男用內衣褲	0.11	103.16	2.09	△ 350 洗髮精、潤絲精	0.38	102.24	1.14
266 機(自行)車修理費	0.36	105.07	2.09	12 豬內臟	0.03	101.03	1.13
◎ 161 在外點用之咖啡、飲料	0.68	105.28	2.07	366 產物保險	0.28	100.67	1.13
354 皮包及行李箱	0.82	102.92	2.06	163 幼兒園點心費	0.16	101.82	1.12
114 哈密瓜	0.02	112.34	2.05	28 石斑魚	0.04	101.17	1.09
183 其他女衣著(睡衣、孕婦裝、泳衣、襪子等)	0.14	104.22	2.00	355 其他個人隨身用品(太陽眼鏡、傘等)	0.42	101.94	1.07
314 紙製品	0.04	104.35	1.98	172 男西裝	0.04	102.71	1.06
368 其他費用(複印費、刻印費等)	0.34	106.54	1.97	△ 351 其他美容及衛生用品(牙刷、牙線及化妝棉等)	0.23	103.25	1.06
△ 134 啤酒	0.24	101.98	1.96	196 學校住宿費	0.34	101.63	1.04
△ 13 牛肉、牛內臟	0.40	109.32	1.95	286 其他藥品(止痛藥、藥用葡萄糖胺等)	0.09	102.04	1.04
189 男鞋	0.47	104.04	1.95	◎ 105 木瓜	0.07	101.74	1.01
315 其他文具(筆、釘書機等)	0.11	107.96	1.95	185 童上衣	0.15	98.79	1.01
△ 10 其他穀類及其製品(芝麻、麵筋、水餃皮等)	0.09	105.06	1.93	△ 4 速食麵	0.09	102.17	0.99
316 家用音響產品及影碟機	0.13	100.35	1.90	177 其他男衣著(襪子、泳褲、睡衣等)	0.05	100.52	0.99
309 電腦學習費	0.02	104.79	1.87	207 其他家用紡織品(窗簾布、椅墊、桌巾等)	0.15	103.38	0.92
△ 111 葡萄	0.14	109.00	1.84	285 燕窩、雞精	0.11	102.59	0.90
135 高粱酒	0.09	101.69	1.84	△ 166 甜品	0.05	104.44	0.89
287 其他保健食品(卵磷脂、蜆精、酵母粉等)	0.65	101.28	1.83	294 一般書籍	0.14	100.93	0.89
△ 46 其他加工水產品(鹹魚、魚鬆、魷魚乾等)	0.15	103.17	1.82	◎ 65 空心菜	0.03	109.42	0.88
8 麥片(粉)	0.05	104.04	1.79	353 鐘、錶	0.32	101.80	0.87
262 其他電訊服務費(手機維修費、網路設定費等)	0.01	101.13	1.77	136 其他酒	0.29	101.80	0.86
299 小學學雜費	0.04	102.43	1.77	349 衛生棉	0.11	101.86	0.80
128 鹽、甘味調味料	0.02	101.06	1.74	△ 180 女上衣	0.62	103.02	0.79
245 其他通訊設備(電話機、傳真機等)	0.07	105.49	1.74	218 電扇	0.04	105.46	0.77
223 其他家庭耐久設備(熨斗、烘(洗)碗機等)	0.33	102.21	1.72	◎ 26 吳郭魚	0.07	102.88	0.76
△ 60 其他莖菜(大心菜、球莖甘藍、芽菜類等)	0.02	114.17	1.70	296 期刊	0.04	101.78	0.76
205 枕頭、被胎	0.18	103.23	1.57	△ 113 香瓜	0.03	108.48	0.73
◎ 123 發酵乳及優格	0.12	102.97	1.56	◎ 273 門診基本部分負擔	0.35	100.73	0.73
342 彩粧及香水	0.23	103.89	1.53	◎ 73 其他葉菜(芥菜、茼蒿、油菜等)	0.06	109.19	0.70
343 保養品	0.98	102.94	1.52	△ 291 其他醫療保健用品(耳溫槍、眼鏡清潔劑等)	0.33	100.67	0.69
356 嬰幼兒照顧服務	0.35	103.50	1.47	133 米酒	0.03	101.12	0.60
224 餐具	0.04	104.41	1.46	◎ 51 洋蔥	0.03	122.58	0.57
△ 340 香菸	1.95	101.67	1.46	346 紙尿布(褲)	0.16	101.41	0.57
△ 278 其他醫療費(民俗及美容醫療等健保不給付之醫療項目)	0.11	102.02	1.45	△ 63 包心白菜	0.02	108.14	0.56
329 電影票	0.09	102.77	1.45	182 女用內衣褲	0.35	102.60	0.53
298 私立幼兒園學雜費	0.42	103.27	1.42	△ 238 家庭用水	0.23	101.38	0.52
327 音樂學習費	0.31	102.24	1.39	△ 129 醬油	0.07	101.75	0.45
◎ 62 小白菜	0.02	108.92	1.38	302 私立高中高職學雜費	0.15	100.51	0.45
241 汽車	3.27	104.57	1.34	237 桶裝瓦斯	0.26	101.00	0.41
△ 271 醫院掛號費	0.17	102.67	1.33	276 假牙及矯正費	0.70	101.42	0.38
△ 69 芥藍菜	0.01	105.06	1.32	367 考試報名費	0.03	100.94	0.37
181 女褲(裙)	0.62	102.80	1.27	24 白帶魚	0.04	101.86	0.30
227 照明燈管及燈泡	0.05	97.96	1.24	365 人身保險	1.22	100.27	0.23
274 病房自付費	0.23	101.76	1.24	220 烹飪小家電	0.06	101.06	0.19
◎ 107 梨子	0.15	110.47	1.23	186 童褲(裙)	0.05	104.91	0.18
△ 112 西瓜	0.08	114.87	1.22	◎ 137 包裝茶飲料	0.20	101.21	0.08
◎ 171 其他休閒食品(洋芋片、口香糖、瓜子等)	0.25	103.21	1.20	190 女鞋	0.60	104.42	0.08
2 糯米	0.01	99.75	1.15	303 公立大專學雜費	0.27	100.09	0.06
222 飲用水設備	0.09	101.57	1.15	304 私立大專學雜費	0.77	100.11	0.06

表14-11

五、 1-11月CPI查價項目較上年同期變動率(%；110年=100；續完)：

查價項目	權數	指數	變動率	查價項目	權數	指數	變動率
268 車輛通行費	0.17	99.91	0.05	244 行動電話	0.43	89.23	-3.88
297 公立幼兒園學雜費	0.04	100.08	0.04	△ 251 公共汽車票	0.17	95.94	-4.06
◎ 260 行動通訊費	1.41	100.01	0.01	214 冷暖氣設備	0.28	98.36	-4.24
△ 335 影音內容訂閱費	0.37	100.01	0.01	217 電冰箱	0.15	97.03	-4.32
△ 236 天然瓦斯	0.14	101.24	0.00	317 電視機	0.42	93.25	-4.56
△ 240 垃圾清潔費	0.07	100.09	0.00	311 電腦	1.15	91.99	-4.87
△ 261 固網電話費	0.24	100.03	0.00	△ 54 蒜頭	0.04	87.61	-4.88
269 車輛檢驗費	0.04	100.00	0.00	△ 57 薑	0.03	98.03	-6.47
△ 295 報紙	0.05	100.00	0.00	56 芋	0.01	88.06	-6.90
301 公立高中高職學雜費	0.08	100.00	0.00	◎ 100 香蕉	0.14	108.81	-10.10
364 金融服務支出	0.13	101.61	0.00	◎ 85 綠花椰菜	0.05	107.95	-12.86
288 一般眼鏡	0.31	100.92	-0.02	說明：1. 未列示棗子、櫻桃、荔枝、芒果及桃子5項本月非屬產季水果，及南瓜、鯖魚2項新增查價項目。			
231 清潔用具	0.11	102.42	-0.07	2. 國外旅遊團費指數自109年4月至111年9月無任何報價，依國際勞工組織(International Labor Organization)之CPI編製手冊規範，該項指數以同月國內旅遊團費之月增率設算編製(110年4月、110年8月至111年1月另納入台灣帛琉旅遊團費之報價)；隨111年10月13日放寬邊境管制，該指數回復採實際報價編算。			
◎ 39 蛤蜊	0.07	100.71	-0.11	3. ◎為每月至少購買1次；△為每季(不含每月)至少購買1次；無符號為每季購買不到1次。			
△ 230 廚廁清潔劑	0.14	100.12	-0.11				
242 機車	0.83	101.11	-0.20				
204 床包(罩)組、毯子及涼被	0.20	103.77	-0.22				
△ 248 98無鉛汽油	0.28	107.75	-0.24				
310 其他補習費	0.10	100.94	-0.24				
330 藝文休閒活動及運動競賽入場費	0.07	100.23	-0.28				
308 語言學習費	0.28	104.09	-0.30				
258 郵資	0.02	100.36	-0.35				
326 其他娛樂用品及設備(智慧手錶、行動電源、棋牌具等)	0.27	101.72	-0.35				
△ 254 火車票	0.46	99.21	-0.38				
◎ 247 95無鉛汽油	1.95	108.23	-0.39				
◎ 103 柳丁	0.04	116.67	-0.40				
△ 246 92無鉛汽油	0.39	108.56	-0.43				
216 洗衣及乾衣設備	0.13	101.71	-0.51				
213 其他家具(梳粧台、嬰兒床、整理箱等)	0.09	103.71	-0.53				
322 電子遊樂器軟硬體設備及配件	0.08	95.86	-0.55				
△ 83 豌豆	0.01	107.25	-0.76				
212 家用裝飾品	0.02	101.41	-0.78				
191 童鞋	0.17	97.26	-0.98				
173 男外套	0.20	99.23	-1.14				
△ 255 捷運車票	0.18	98.69	-1.25				
△ 259 網際網路費	0.56	96.40	-1.38				
175 男褲	0.36	98.34	-1.39				
256 機票	0.59	98.54	-1.79				
◎ 101 鳳梨	0.11	101.31	-1.88				
252 客運汽車票	0.09	98.15	-1.89				
215 空氣淨化及除濕設備	0.15	100.83	-1.98				
59 蘆筍	0.02	111.39	-1.99				
◎ 67 菠菜	0.03	113.38	-2.07				
178 女洋裝	0.15	100.35	-2.27				
△ 144 礦泉水	0.05	97.76	-2.28				
179 女外套	0.42	102.97	-2.38				
△ 53 青蒜	0.02	101.30	-2.79				
96 釋迦	0.03	92.83	-3.43				
312 其他電腦設備及軟體	0.34	98.08	-3.68				
341 檳榔	0.22	101.24	-3.70				