

行政院主計總處

公務預算處、基金預算處

台北市忠孝東路1段1號 電話：(02) 3356-6500

綜合規劃處、會計決算處、綜合統計處、國勢普查處、主計資訊處

台北市廣州街2號 電話：(02) 2380-3400

網址：https://www.dgbas.gov.tw

傳真：(02) 2380-3465

中華民國 113 年 2 月 6 日下午 4 時發布，並透過網際網路同步發送

主辦單位：綜合統計處

新聞聯繫人：物價統計科 蔡秀慧科長

電話：(02)2380-3449

113 年 1 月物價變動概況

壹、物價變動提要

- 一、1 月消費者物價總指數(CPI)，與上(12)月持平，經調整季節變動因素後漲 0.21%；較上(112)年同月漲 1.79%。
- 二、1 月生產者物價總指數(PPI)，較上月跌 0.06%，較上年同月跌 0.46%。
- 三、1 月進口物價總指數(IPI)以美元計價，較上月跌 0.53%，較上年同月跌 5.67%。
- 四、1 月出口物價總指數(EPI)以美元計價，較上月漲 0.14%，較上年同月跌 2.31%。

物價指數年增率

單位：%

指數時間	消費者物價指數			生產者物價指數		進口物價指數		出口物價指數		內銷品物價指數
	不含蔬果及能源(核心 CPI)	服務類	①	國產內銷	②	新臺幣計價	美元計價	新臺幣計價	美元計價	
106 年	0.62	1.04	1.01	—	3.44	1.36	7.41	-1.46	4.46	2.40
107 年	1.36	1.21	0.92	—	3.73	6.13	7.10	1.45	2.43	4.98
108 年	0.55	0.49	0.69	—	-2.40	-1.47	-3.90	-2.83	-5.23	-1.91
109 年	-0.23	0.35	0.20	—	-5.70	-10.23	-6.06	-7.20	-2.90	-8.11
110 年	1.97	1.33	1.44	—	12.23	10.53	16.62	6.58	12.44	11.35
111 年	2.95	2.61	2.40	10.51	8.37	16.07	9.12	12.06	5.37	12.65
112 年	2.49	2.58	2.87	-0.56	-0.25	-3.59	-7.80	-1.90	-6.22	-2.18
第 1 季	2.61	2.69	2.82	3.16	2.51	2.91	-5.18	1.88	-6.15	2.72
第 2 季	2.04	2.64	2.89	-3.68	-2.58	-7.81	-11.55	-5.59	-9.43	-5.62
第 3 季	2.45	2.60	3.01	-0.97	-0.86	-5.11	-8.97	-2.02	-6.00	-3.33
第 4 季	2.88	2.43	2.74	-0.56	0.06	-3.82	-5.23	-1.60	-3.05	-2.19
10 月	3.04	2.48	2.84	-0.38	0.67	-4.58	-5.59	-2.13	-3.17	-2.38
11 月	2.90	2.38	2.66	-0.82	0.00	-4.19	-5.60	-2.01	-3.44	-2.43
12 月	2.70	2.43	2.71	-0.47	-0.49	-2.64	-4.51	-0.64	-2.55	-1.74
113 年										
1 月	1.79	1.64	1.38	-0.46	-0.70	-3.29	-5.67	0.16	-2.31	-2.19

附註：①生產者物價指數自 110 年 1 月開始編布，爰自 111 年 1 月起始得計算年增率。

②111 年(含)以前之國產內銷物價指數為躉售物價國產內銷物價指數。

③內銷品物價指數由國產內銷及新臺幣計價之進口物價指數彙編而成。

說明：由於受查者延誤或更正報價，最近 3 個月資料均可能修正。

貳、物價變動詳情

一、消費者物價指數

(一) 1月 CPI 與上月持平：主因水產品、水果及醫療費用調漲，與蔬菜盛產跌價及冬季服飾優惠促銷，交互影響所致。

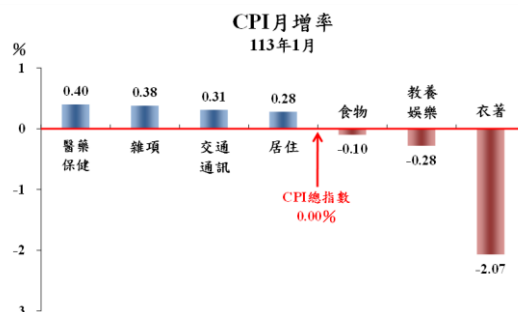
1. 七大類中變動影響較大者如下：

(1) 衣著類跌 2.07%：主因冬季服飾優惠促銷，成衣價格下跌 3.19%所致。

(2) 醫藥保健類漲 0.40%：主因醫療費用調漲 0.95%所致。

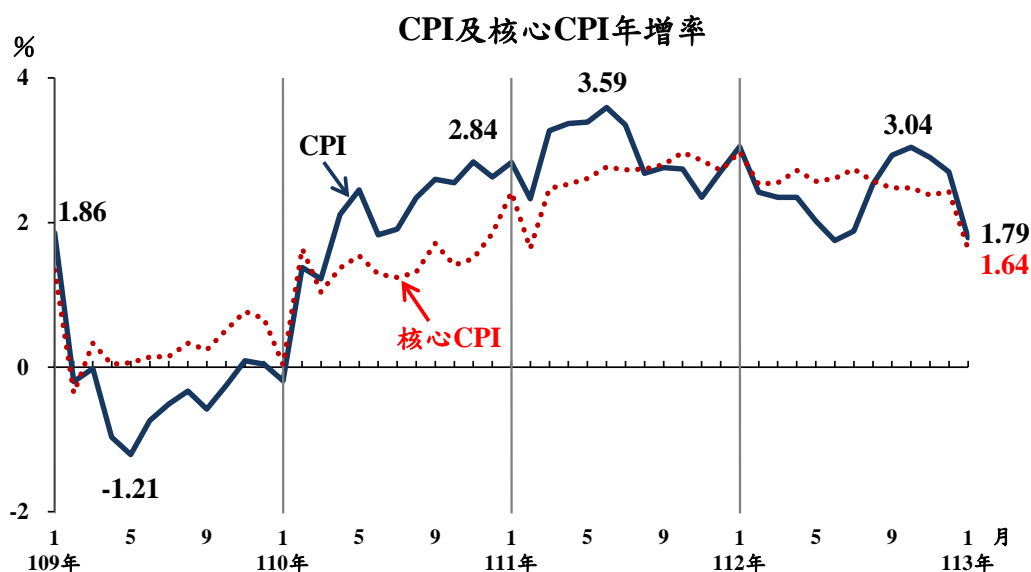
(3) 雜項類漲 0.38%：主因檳榔價格上漲，及個人照顧服務費調漲所致。

(4) 交通及通訊類漲 0.31%：主因運輸費及交通工具分別上漲 0.94%及 0.50%所致，惟油料費下跌 0.86%，抵銷部分漲幅。



2. 368個查價項目群扣除4項本月非屬產季水果(荔枝、芒果、香瓜及桃子，本月權數為0)後，上漲者189項，權數合計66.5%，下跌者134項，權數合計24.0%，漲跌項目詳表14。

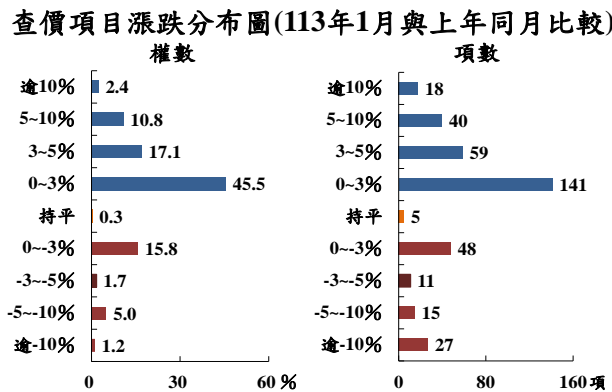
(二) 1月 CPI 較上年同月漲1.79%：水果、肉類及外食費等食物價格上漲，加以房租、個人隨身用品及醫療費用價格調升，惟個人照顧服務費及娛樂服務因受基數較高影響(上年春節落在1月，今年在2月)，及蔬菜、通訊設備、家庭耐久設備等價格下跌，抵銷部分漲幅；若扣除蔬菜水果，漲1.58%，再剔除能源後之總指數(即核心CPI)，漲1.64%。



1. 368 個查價項目群中變動影響較大者如下：

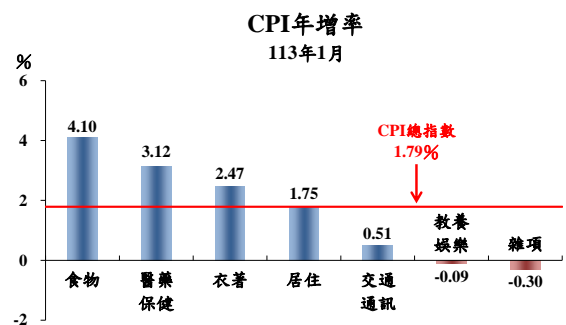
- (1) 價格上漲者：番石榴(芭樂)漲 88.38%、香蕉漲 67.77%、診所掛號費漲 10.23%、金飾及珠寶漲 10.03%、中藥材漲 10.01%、胡蘿蔔漲 8.71%、其他自付費(處方藥品自付費等)漲 8.63%、豬肉漲 8.44%、其他調理食品(雞塊、調理包等)漲 5.88%、中式麵食(如炒麵、小籠包)漲 5.50%、雞肉漲 5.17%、中式早點(如燒餅、飯糰)漲 5.03%、西式早點(如漢堡、三明治)漲 5.00%、安親課輔費漲 4.61%、中式米食(如便當、滷肉飯)漲 4.56%、中式以外料理漲 3.45%、麵包漲 2.93%等。
- (2) 價格持平者：天然瓦斯、公立高中高職學雜費等。
- (3) 價格下跌者：包心白菜跌 35.19%、甘藍菜(高麗菜)跌 32.36%、甜椒(含青椒)跌 29.92%、綠花椰菜跌 25.06%、熱水器跌 9.29%、公共汽車票跌 8.91%、電視機跌 7.12%、電冰箱跌 5.19%、薑跌 4.32%、客運汽車票跌 3.68%等。

- (4) 綜上，368 個查價項目群扣除 4 項本月非屬產季水果，上漲者 258 項，權數合計 75.9%，持平者 5 項，權數合計 0.3%，下跌者 101 項，權數合計 23.8%，所有漲跌項目詳表 14。



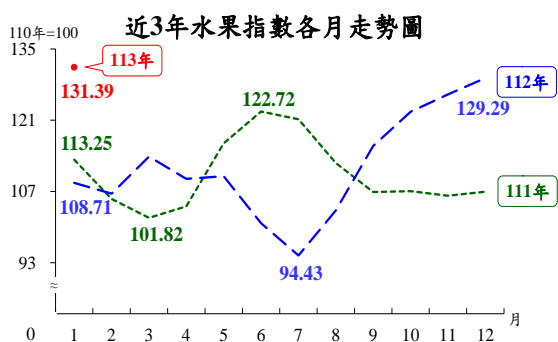
2. 七大類中變動影響較大者如下：

- (1) 食物類漲 4.10%：主因水果上漲 20.86%，肉類因飼養成本仍高，漲 5.63%，加以調理食品、外食費、穀類及其製品各漲 4.31%、4.00%及 3.35%，惟蔬菜因近期天候穩定，供給充裕，價格下跌 14.54%，抵銷部分漲幅。

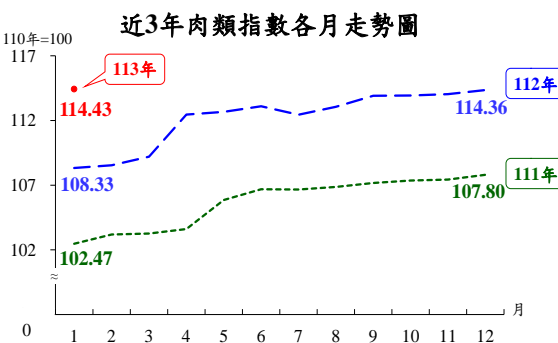


- (2) 醫藥保健類漲3.12%：主因112年7月起實施「健保部分負擔調整方案」，調高健保門診藥品與急診部分負擔，加以掛號費調漲，醫療費用上漲3.70%所致，藥品及保健食品亦漲3.15%。
- (3) 衣著類漲2.47%：主因部分服飾優惠較上年減少，成衣價格上漲 2.68%所致。

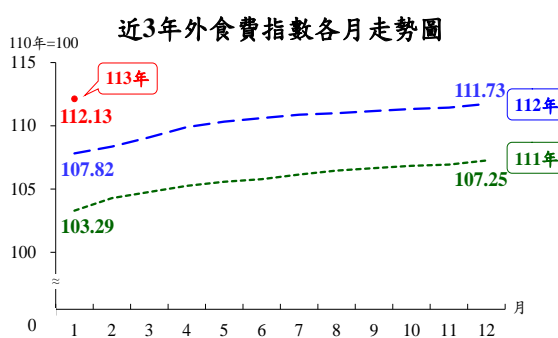
(4) 居住類漲1.75%：主因住宅維修費、房租及電費分別上漲3.47%、2.14%及1.30%，惟家庭耐久設備(如冷暖氣等耐久家電)跌1.79%，抵銷部分漲幅。



(5) 交通及通訊類漲0.51%：主因交通工具零件及維修費上漲4.51%，惟通訊設備跌2.49%及運輸費跌1.34%(112年7月起「TPASS行政院通勤月票方案」致公共汽車、捷運等票價下跌)，抵銷部分漲幅。



(6) 雜項類跌0.30%：主因上年1月適逢農曆春節，基數較高，個人照顧服務費下跌16.67%，惟金飾及珠寶等個人隨身用品上漲4.88%，抵銷部分跌幅。



3. 按商品性質別觀察，商品類上漲2.18%，其中非耐久性消費品(含食物及能源等)漲2.82%，半耐久性消費品漲2.08%，耐久性消費品漲0.50%；服務類漲1.38%，其中外食費漲4.00%。

4. 按購買頻度別觀察，「每月」至少購買1次者漲3.77%(主因水果、肉類及外食費漲幅較高)，「每季」至少購買1次者漲2.09%，「每季購買不到1次」者漲0.58%。

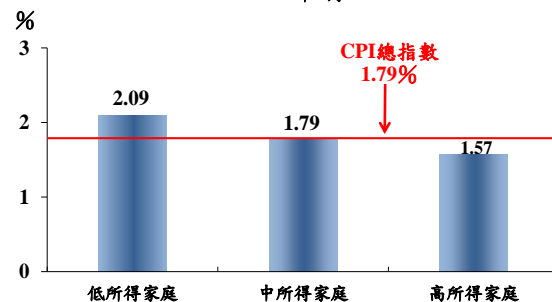
二、1月所得層級別消費者物價指數

(一) 低所得家庭較上月漲0.07%，較上年同月漲2.09%。

(二) 中所得家庭與上月持平，較上年同月漲1.79%。

(三) 高所得家庭較上月跌0.03%，較上年同月漲1.57%。

所得層級別CPI年增率
113年1月



(四) 低所得家庭1月CPI較上年同月漲幅大於中、高所得家庭，主因漲幅較大的食物類支出占比(權數)較高所致；相關資料詳見表3。

三、生產者物價指數

(一) 1月較上月跌0.06%。

(二) 1月較上年同月跌0.46%，主因中油調降售予電業用戶之天然氣價格致燃氣價格下跌，加上石油及煤製品、基本金屬、紙漿、紙、紙製品及印刷品、化學材料及其製品與藥品等價格下跌所致，惟上(112)年4月起電價調漲及農產品價格上漲，抵銷部分跌幅。

四、進口物價指數

(一) 1月較上月變動

以新臺幣計價跌 0.70%；以美元計價跌 0.53%。

(二) 1月較上年同月變動

1. 以新臺幣計價跌3.29%。

2. 若剔除匯率變動因素(新臺幣對美元較上年同月貶值2.47%)，以美元計價跌5.67%，主因礦產品、植物產品、基本金屬及其製品、化學或有關工業產品，以及機器、電機及電視影像等設備及其零件價格下跌所致。

五、出口物價指數

(一) 1月較上月變動

以新臺幣計價跌0.01%；以美元計價漲0.14%。

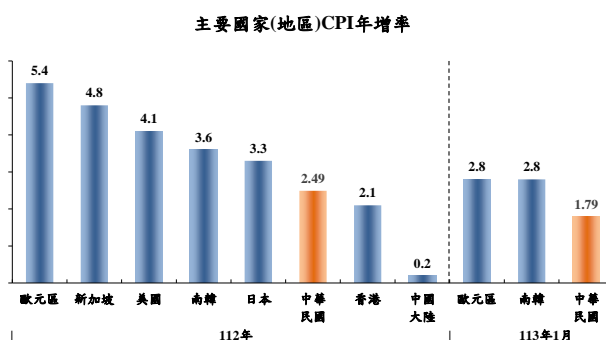
(二) 1月較上年同月變動

1. 以新臺幣計價漲 0.16%。

2. 若剔除匯率變動因素，以美元計價則跌 2.31%，主因礦產品、基本金屬及其製品、塑、橡膠及其製品、化學或有關工業產品，以及機器、電機及電視影像等設備及其零件價格下跌所致，惟光學、計量、醫療儀器、樂器及其零件價格上漲，抵銷部分跌幅。

參、主要國家(地區)物價變動概況

CPI 方面，112年我國漲 2.49%，歐元區漲5.4%，新加坡漲4.8%，美國漲4.1%，南韓漲3.6%，日本漲3.3%，香港漲2.1%，中國大陸漲0.2%；113年1月我國漲1.79%，歐元區及南韓均漲2.8%。



肆、發布概況

一、本物價新聞稿透過網際網路系統同步發送。

二、113年2月物價指數變動概況訂於113年3月7日下午4時發布，並辦理資料說明會，不另發開會通知。

伍、附表

- | | |
|----------------------------------|----------------------|
| 1、消費者物價指數變動分析表 | 2、消費者物價各大中小類指數變動比較表 |
| 3、所得層級別消費者物價指數變動分析表 | 4、生產者物價指數變動分析表 |
| 5、國產內銷物價指數變動分析表 | 6、進口物價指數變動分析表 |
| 7、出口物價指數變動分析表 | 8、內銷品物價指數變動分析表 |
| 9、行政院穩定物價小組關注之重要民
生物資 CPI 年增率 | 10、CPI 變動對支出之影響－釋例說明 |
| 11、主要國家(地區)CPI 及食物類指數年增率 | 12、主要國際商品行情 |
| 13、國際金屬商品行情 | 14、消費者物價指數查價項目漲跌分析 |