

行政院主計總處

公務預算處、基金預算處

台北市忠孝東路1段1號 電話：(02) 3356-6500

綜合規劃處、會計決算處、綜合統計處、國勢普查處、主計資訊處

台北市廣州街2號 電話：(02) 2380-3400

網址：https://www.dgbas.gov.tw

傳真：(02) 2380-3465

中華民國 113 年 3 月 7 日下午 4 時發布，並透過網際網路同步發送

主辦單位：綜合統計處

新聞聯繫人：物價統計科 蔡秀慧科長

電話：(02)2380-3449

113 年 2 月物價變動概況

壹、物價變動提要

- 一、2 月消費者物價總指數(CPI)，較上(1)月漲 0.63%，經調整季節變動因素後漲 0.15%；較上(112)年同月漲 3.08%，1-2 月平均，較上年同期漲 2.43%。
- 二、2 月生產者物價總指數(PPI)，較上月漲 0.40%，較上年同月漲 0.32%，1-2 月平均，較上年同期跌 0.12%。
- 三、2 月進口物價總指數(IPI)以美元計價，較上月跌 0.18%，較上年同月跌 5.15%，1-2 月平均，較上年同期跌 5.20%。
- 四、2 月出口物價總指數(EPI)以美元計價，較上月漲 0.10%，較上年同月跌 2.34%，1-2 月平均，較上年同期跌 2.35%。

物價指數年增率

單位：%

| 指數時間 | 消費者物價指數 | | | 生產者物價指數 | | 進口物價指數 | | 出口物價指數 | | 內銷品物價指數 |
|-------|-----------------|------|------|---------|-------|--------|--------|--------|-------|---------|
| | 不含蔬果及能源(核心 CPI) | 服務類 | ① | 國產內銷 | ② | 新臺幣計價 | 美元計價 | 新臺幣計價 | 美元計價 | |
| 106 年 | 0.62 | 1.04 | 1.01 | — | 3.44 | 1.36 | 7.41 | -1.46 | 4.46 | 2.40 |
| 107 年 | 1.36 | 1.21 | 0.92 | — | 3.73 | 6.13 | 7.10 | 1.45 | 2.43 | 4.98 |
| 108 年 | 0.55 | 0.49 | 0.69 | — | -2.40 | -1.47 | -3.90 | -2.83 | -5.23 | -1.91 |
| 109 年 | -0.23 | 0.35 | 0.20 | — | -5.70 | -10.23 | -6.06 | -7.20 | -2.90 | -8.11 |
| 110 年 | 1.97 | 1.33 | 1.44 | — | 12.23 | 10.53 | 16.62 | 6.58 | 12.44 | 11.35 |
| 111 年 | 2.95 | 2.61 | 2.40 | 10.51 | 8.37 | 16.07 | 9.12 | 12.06 | 5.37 | 12.65 |
| 112 年 | 2.49 | 2.58 | 2.87 | -0.57 | -0.26 | -3.60 | -7.81 | -1.91 | -6.24 | -2.19 |
| 第 1 季 | 2.61 | 2.69 | 2.82 | 3.16 | 2.51 | 2.91 | -5.18 | 1.88 | -6.15 | 2.72 |
| 第 2 季 | 2.04 | 2.64 | 2.89 | -3.68 | -2.58 | -7.81 | -11.55 | -5.59 | -9.43 | -5.62 |
| 第 3 季 | 2.45 | 2.60 | 3.01 | -0.97 | -0.86 | -5.11 | -8.97 | -2.02 | -6.00 | -3.33 |
| 第 4 季 | 2.88 | 2.43 | 2.74 | -0.60 | 0.06 | -3.86 | -5.27 | -1.66 | -3.10 | -2.22 |
| 11 月 | 2.90 | 2.38 | 2.66 | -0.84 | -0.02 | -4.22 | -5.62 | -2.03 | -3.47 | -2.46 |
| 12 月 | 2.70 | 2.43 | 2.71 | -0.57 | -0.50 | -2.73 | -4.60 | -0.76 | -2.66 | -1.79 |
| 113 年 | | | | | | | | | | |
| 1 月 | 1.80 | 1.65 | 1.39 | -0.56 | -0.67 | -2.85 | -5.25 | 0.11 | -2.36 | -1.93 |
| 2 月 | 3.08 | 2.90 | 3.85 | 0.32 | -0.67 | -1.19 | -5.15 | 1.74 | -2.34 | -0.97 |
| 1-2 月 | 2.43 | 2.27 | 2.62 | -0.12 | -0.67 | -2.03 | -5.20 | 0.92 | -2.35 | -1.45 |

附註：①生產者物價指數自 110 年 1 月開始編布，爰自 111 年 1 月起始得計算年增率。

②111 年(含)以前之國產內銷物價指數為躉售物價國產內銷物價指數。

③內銷品物價指數由國產內銷及新臺幣計價之進口物價指數彙編而成。

說明：由於受查者延誤或更正報價，最近 3 個月資料均可能修正。

貳、物價變動詳情

一、消費者物價指數

(一) 2月 CPI 較上月漲0.63%：主因本月適逢農曆春節，部分個人照顧服務費用饋贈禮金、娛樂服務費用及計程車資等價格調升所致，惟部分服飾降價促銷及蔬菜、水果價跌，抵銷部分漲幅。

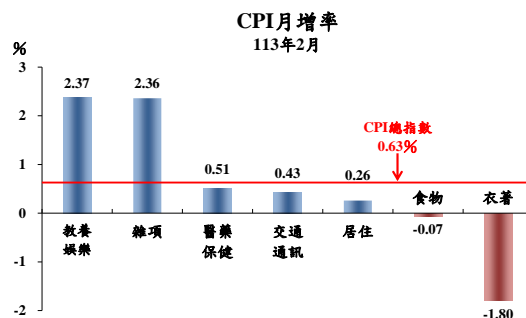
1. 七大類中變動影響較大者如下：

(1) 教養娛樂類漲 2.37%：主因春節期間，旅遊團費及旅館住宿費調漲所致。

(2) 雜項類漲 2.36%：主因部分個人照顧服務費春節饋贈禮金及理容服務費循例加價所致。

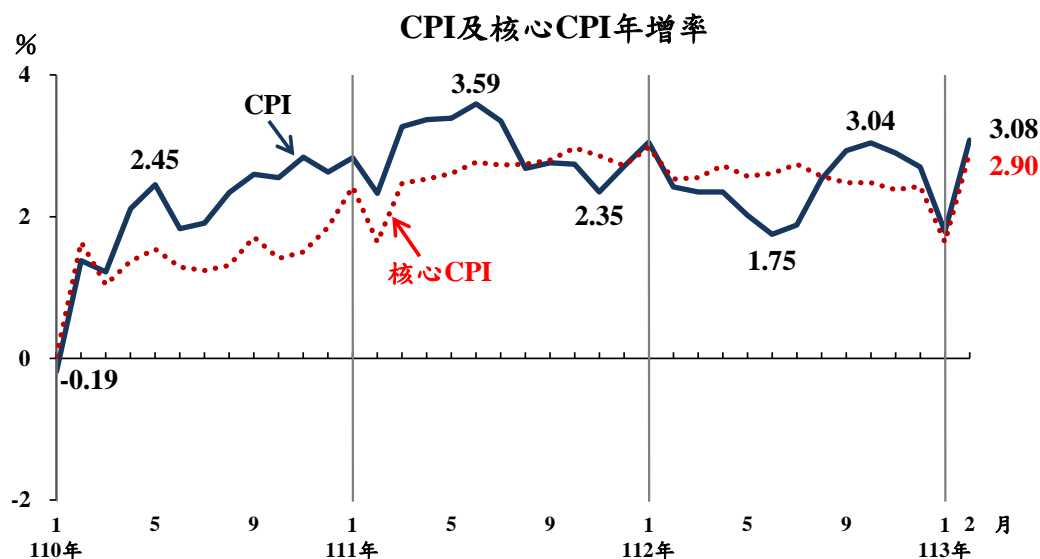
(3) 交通及通訊類漲 0.43%：主因春節期間計程車資及機票價格調升所致。

(4) 衣著類跌 1.80%：主因冬季服飾優惠促銷，成衣價格下跌 2.68%所致。



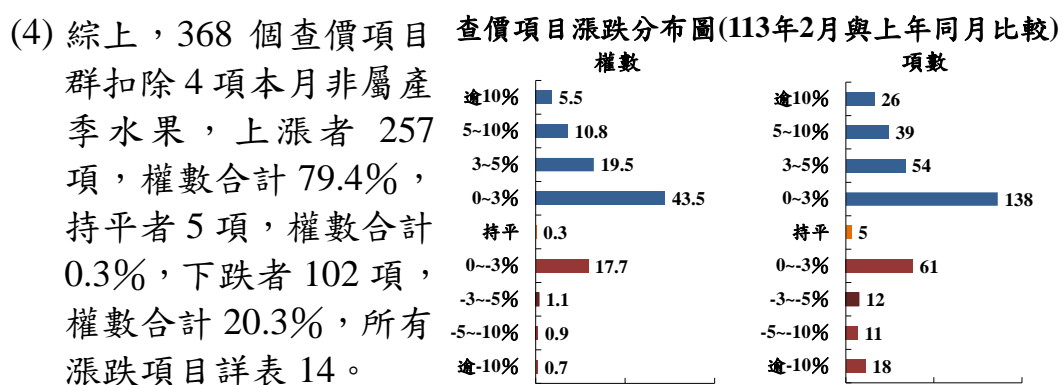
2. 368個查價項目群扣除4項本月非屬產季水果(荔枝、芒果、香瓜及柿子，本月權數為0)後，上漲者192項，權數合計66.0%，下跌者125項，權數合計19.6%，漲跌項目詳表14。

(二) 2月 CPI 較上年同月漲 3.08%：部分服務費用(如個人照顧服務費、旅遊團費、旅館住宿費及計程車資等)受春節所在月份不同影響(上年在1月)，價格相對上揚，加以水果、肉類、外食費、房租、個人隨身用品及醫療費用價格上漲，惟蔬菜、通訊設備及家庭耐久設備等價格下跌，抵銷部分漲幅；若扣除蔬菜水果，漲 2.79%，再剔除能源後之總指數(即核心CPI)，漲 2.90%。



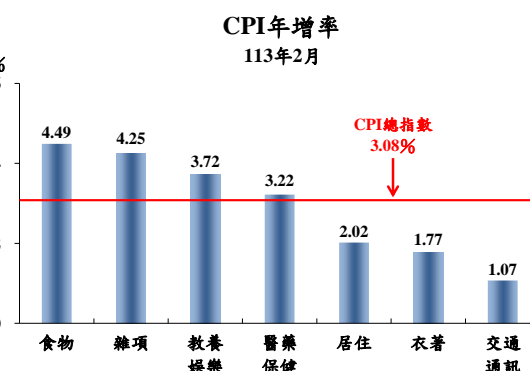
1. 368 個查價項目群中變動影響較大者如下：

- (1) 價格上漲者：香蕉漲 69.37%、番石榴(芭樂)漲 56.56%、計程車資漲 12.31%、旅館住宿費漲 12.09%、金飾及珠寶漲 10.31%、中藥材漲 10.21%、診所掛號費漲 9.77%、豬肉漲 9.20%、國外旅遊團費漲 9.09%、其他自付費(處方藥品自付費等)漲 8.68%、其他調理食品(雞塊、調理包等)漲 5.57%、中式早點(如燒餅、飯糰)漲 5.33%、西式早點(如漢堡、三明治)漲 5.26%、中式米食(如便當、滷肉飯)漲 4.91%、安親課輔費漲 4.81%、中式麵食(如炒麵、小籠包)漲 4.73%、雞肉漲 4.04%、機票漲 3.80%、麵包漲 3.94%、中式以外料理漲 3.21%、遊樂場入場費漲 2.75%等。
- (2) 價格持平者：天然瓦斯、報紙等。
- (3) 價格下跌者：番茄跌 32.86%、甜椒(含青椒)跌 24.70%、甘藍菜(高麗菜)跌 22.09%、綠花椰菜跌 16.77%、包心白菜跌 15.18%、熱水器跌 11.33%、公共汽車票跌 8.91%、電視機跌 8.21%、客運汽車票跌 6.58%等。



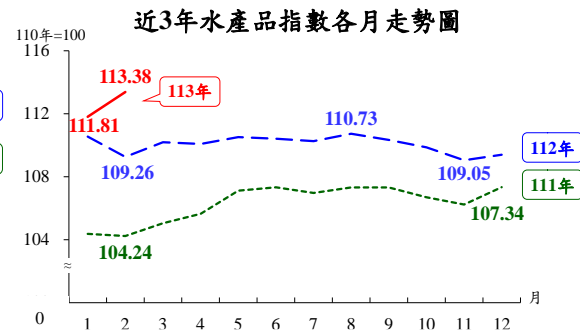
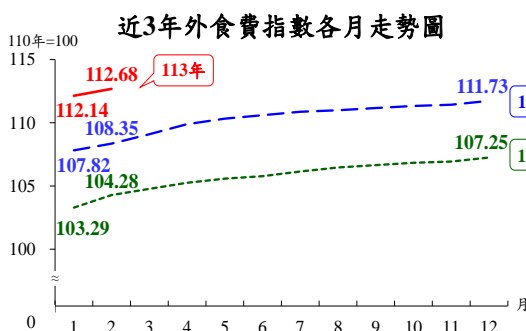
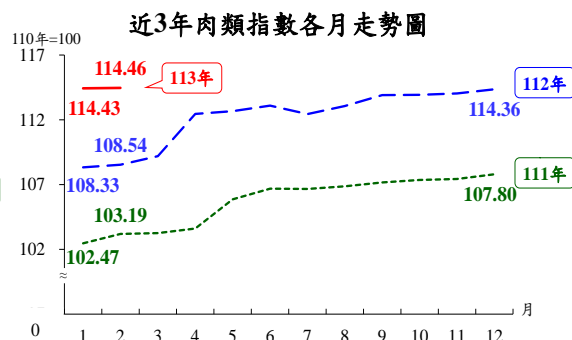
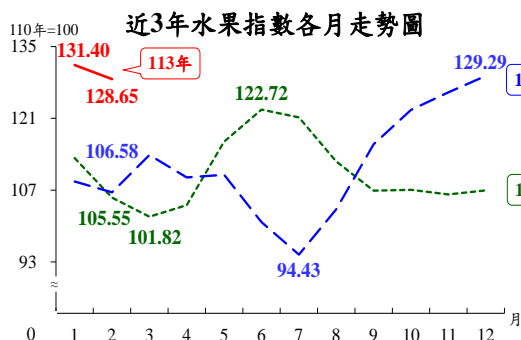
2. 七大類中變動影響較大者如下：

- (1) 食物類漲 4.49%：主因水果受先前颱風等天候因素影響，上漲 20.71%，肉類因飼養成本仍高，漲 5.45%，加以外食費、水產品、穀類及其製品各漲 4.00%、3.77%及 3.70%，惟蔬菜因近期天候穩定，供給充裕，價格下跌 8.65%，抵銷部分漲幅。



- (2) 雜項類漲4.25%：主因個人照顧服務及理容服務費受春節饋贈禮盒及循例加價且基數較低(上年春節在1月)影響，分別上漲25.87%及 5.96%，加以金飾及珠寶等個人隨身用品上漲4.46%所致。
- (3) 教養娛樂類漲3.72%：主因春節所在月份不同，旅遊團費及旅館住宿費比較基數較低所致。

- (4) 醫藥保健類漲3.22%：主因112年7月起實施「健保部分負擔調整方案」，調高健保門診藥品與急診部分負擔，加以掛號費調漲，醫療費用上漲4.04%所致，藥品及保健食品亦漲3.05%。
- (5) 居住類漲2.02%：主因住宅維修費、房租及電費分別上漲3.47%、2.21%及1.30%，惟家庭耐久設備(如熱水器等耐久家電)跌0.54%，抵銷部分漲幅。
- (6) 交通及通訊類漲1.07%：主因交通工具零件及維修費上漲4.69%，加以機票及計程車資價格調升致運輸費亦漲2.19%，惟通訊設備跌2.50%，抵銷部分漲幅。



3. 按商品性質別觀察，商品類上漲2.24%，其中非耐久性消費品(含食物及能源等)漲3.06%，半耐久性消費品漲1.39%，耐久性消費品漲0.68%；服務類漲3.85%，其中娛樂服務及外食費各漲7.19%及4.00%。
4. 按購買頻度別觀察，「每月」至少購買1次者漲4.02%(主因水果、肉類及外食費漲幅較高)，「每季」至少購買1次者漲2.50%，「每季購買不到1次」者漲3.01%。
- (三) 1-2月平均 CPI 較上年同期漲2.43%：以1-2月平均觀察(排除春節所在月份差異之干擾)，食物類漲4.29%最高，主因水果、肉類及外食費等價格上漲，惟蔬菜供給充裕，價格下跌11.76%，抵銷部分漲幅；醫藥保健類漲3.16%居次，主因掛號費等醫療費用調漲；雜項類因金飾及珠寶等個人隨身用品隨國際金價走高，漲1.97%；居住類受房租及住宅維修費價格上漲影響，漲1.89%；核心 CPI 漲2.27%。

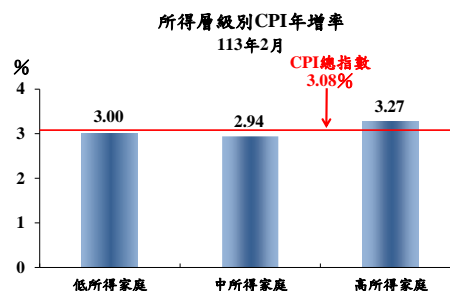
二、2月所得層級別消費者物價指數

(一) 低所得家庭較上月漲 0.46%，較上年同月漲 3.00%，1-2 月平均較上年同期漲 2.55%。

(二) 中所得家庭較上月漲 0.54%，較上年同月漲 2.94%，1-2 月平均較上年同期漲 2.37%。

(三) 高所得家庭較上月漲 0.84%，較上年同月漲 3.27%，1-2 月平均較上年同期漲 2.42%。

(四) 低所得家庭1-2月平均 CPI 較上年同期漲幅大於中、高所得家庭，主因漲幅較大的食物類支出占比(權數)較高所致；相關資料詳見表 3。



三、生產者物價指數

(一) 2月較上月漲**0.40%**。

(二) 2月較上年同月漲**0.32%**，主因農產品價揚及上年4月電價調漲，加以新台幣對美元貶值所致，惟中油於上年3月後調降電業用戶之天然氣價格，加上石油及煤製品、金屬製品，以及基本金屬等價格下跌，抵銷部分漲幅。

(三) 1-2月平均較上年同期跌**0.12%**。

四、進口物價指數

(一) 2月較上月變動

以新臺幣計價漲 0.52%；以美元計價則跌 0.18%。

(二) 2月較上年同月變動

1. 以新臺幣計價跌1.19%。

2. 若剔除匯率變動因素(新台幣對美元較上年同月貶值4.01%)，以美元計價跌5.15%，主因植物產品、礦產品、基本金屬及其製品、化學或有關工業產品，以及機器、電機及電視影像等設備及其零件價格下跌所致。

(三) 1-2月平均較上年同期變動

以新臺幣計價跌2.03%；以美元計價跌5.20%。

五、出口物價指數

(一) 2月較上月變動

以新臺幣計價漲0.80%；以美元計價漲0.10%。

(二) 2月較上年同月變動

1. 以新臺幣計價漲 1.74%。

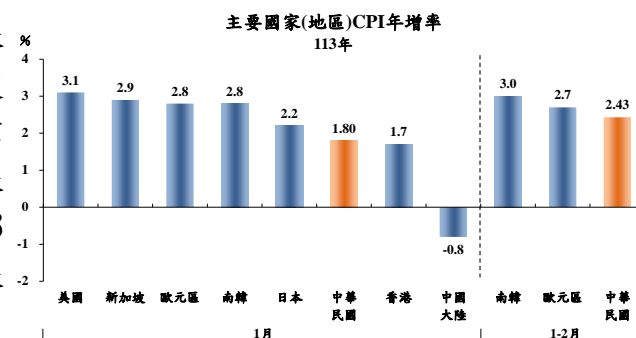
2. 若剔除匯率變動因素，以美元計價則跌 2.34%，主因塑、橡膠及其製品、基本金屬及其製品、礦產品、化學或有關工業產品，以及機器、電機及電視影像等設備及其零件價格下跌所致。

(三) 1-2月平均較上年同期變動

以新臺幣計價漲 0.92%；以美元計價則跌 2.35%。

參、主要國家(地區)物價變動概況

CPI 方面，113年1月我國漲1.80%，美國漲3.1%，新加坡漲2.9%，歐元區漲2.8%，南韓漲2.8%，日本漲2.2%，香港漲1.7%，中國大陸跌0.8%；113年1-2月我國漲2.43%，南韓漲3.0%，歐元區漲2.7%。



肆、發布概況

- 一、本物價新聞稿透過網際網路系統同步發送。
- 二、113年3月物價指數變動概況訂於**113年4月9日下午4時**發布，並辦理資料說明會，不另發開會通知。

伍、附表

- | | |
|------------------------------|----------------------|
| 1、消費者物價指數變動分析表 | 2、消費者物價各大中小類指數變動比較表 |
| 3、所得層級別消費者物價指數變動分析表 | 4、生產者物價指數變動分析表 |
| 5、國產內銷物價指數變動分析表 | 6、進口物價指數變動分析表 |
| 7、出口物價指數變動分析表 | 8、內銷品物價指數變動分析表 |
| 9、行政院穩定物價小組關注之重要民生物資 CPI 年增率 | 10、CPI 變動對支出之影響－釋例說明 |
| 11、主要國家(地區)CPI 及食物類指數年增率 | 12、主要國際商品行情 |
| 13、國際金屬商品行情 | 14、消費者物價指數查價項目漲跌分析 |