

行政院主計總處

公務預算處、基金預算處

台北市忠孝東路1段1號 電話：(02) 3356-6500

綜合規劃處、會計決算處、綜合統計處、國勢普查處、主計資訊處

台北市廣州街2號 電話：(02) 2380-3400

網址：https://www.dgbas.gov.tw

傳真：(02) 2380-3465

中華民國 113 年 3 月 7 日下午 4 時發布，並透過網際網路同步發送

主辦單位：綜合統計處

新聞聯繫人：物價統計科 蔡秀慧科長

電話：(02)2380-3449

113 年 2 月物價變動概況

壹、物價變動提要

- 一、2 月消費者物價總指數(CPI)，較上(1)月漲 0.63%，經調整季節變動因素後漲 0.15%；較上(112)年同月漲 3.08%，1-2 月平均，較上年同期漲 2.43%。
- 二、2 月生產者物價總指數(PPI)，較上月漲 0.40%，較上年同月漲 0.32%，1-2 月平均，較上年同期跌 0.12%。
- 三、2 月進口物價總指數(IPI)以美元計價，較上月跌 0.18%，較上年同月跌 5.15%，1-2 月平均，較上年同期跌 5.20%。
- 四、2 月出口物價總指數(EPI)以美元計價，較上月漲 0.10%，較上年同月跌 2.34%，1-2 月平均，較上年同期跌 2.35%。

物價指數年增率

單位：%

指數時間	消費者物價指數			生產者物價指數		進口物價指數		出口物價指數		內銷品物價指數
	不含蔬果及能源(核心 CPI)	服務類	①	國產內銷	②	新臺幣計價	美元計價	新臺幣計價	美元計價	
106 年	0.62	1.04	1.01	—	3.44	1.36	7.41	-1.46	4.46	2.40
107 年	1.36	1.21	0.92	—	3.73	6.13	7.10	1.45	2.43	4.98
108 年	0.55	0.49	0.69	—	-2.40	-1.47	-3.90	-2.83	-5.23	-1.91
109 年	-0.23	0.35	0.20	—	-5.70	-10.23	-6.06	-7.20	-2.90	-8.11
110 年	1.97	1.33	1.44	—	12.23	10.53	16.62	6.58	12.44	11.35
111 年	2.95	2.61	2.40	10.51	8.37	16.07	9.12	12.06	5.37	12.65
112 年	2.49	2.58	2.87	-0.57	-0.26	-3.60	-7.81	-1.91	-6.24	-2.19
第 1 季	2.61	2.69	2.82	3.16	2.51	2.91	-5.18	1.88	-6.15	2.72
第 2 季	2.04	2.64	2.89	-3.68	-2.58	-7.81	-11.55	-5.59	-9.43	-5.62
第 3 季	2.45	2.60	3.01	-0.97	-0.86	-5.11	-8.97	-2.02	-6.00	-3.33
第 4 季	2.88	2.43	2.74	-0.60	0.06	-3.86	-5.27	-1.66	-3.10	-2.22
11 月	2.90	2.38	2.66	-0.84	-0.02	-4.22	-5.62	-2.03	-3.47	-2.46
12 月	2.70	2.43	2.71	-0.57	-0.50	-2.73	-4.60	-0.76	-2.66	-1.79
113 年										
1 月	1.80	1.65	1.39	-0.56	-0.67	-2.85	-5.25	0.11	-2.36	-1.93
2 月	3.08	2.90	3.85	0.32	-0.67	-1.19	-5.15	1.74	-2.34	-0.97
1-2 月	2.43	2.27	2.62	-0.12	-0.67	-2.03	-5.20	0.92	-2.35	-1.45

附註：①生產者物價指數自 110 年 1 月開始編布，爰自 111 年 1 月起始得計算年增率。

②111 年(含)以前之國產內銷物價指數為躉售物價國產內銷物價指數。

③內銷品物價指數由國產內銷及新臺幣計價之進口物價指數彙編而成。

說明：由於受查者延誤或更正報價，最近 3 個月資料均可能修正。

貳、物價變動詳情

一、消費者物價指數

(一) 2月 CPI 較上月漲0.63%：主因本月適逢農曆春節，部分個人照顧服務費用饋贈禮金、娛樂服務費用及計程車資等價格調升所致，惟部分服飾降價促銷及蔬菜、水果價跌，抵銷部分漲幅。

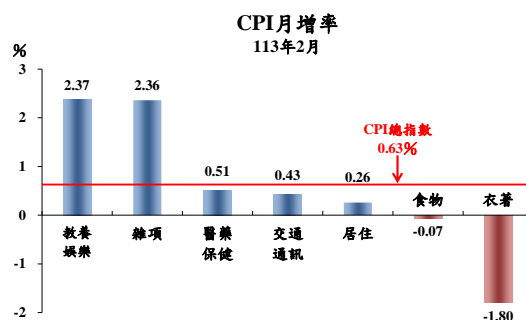
1. 七大類中變動影響較大者如下：

(1) 教養娛樂類漲 2.37%：主因春節期間，旅遊團費及旅館住宿費調漲所致。

(2) 雜項類漲 2.36%：主因部分個人照顧服務費春節饋贈禮金及理容服務費循例加價所致。

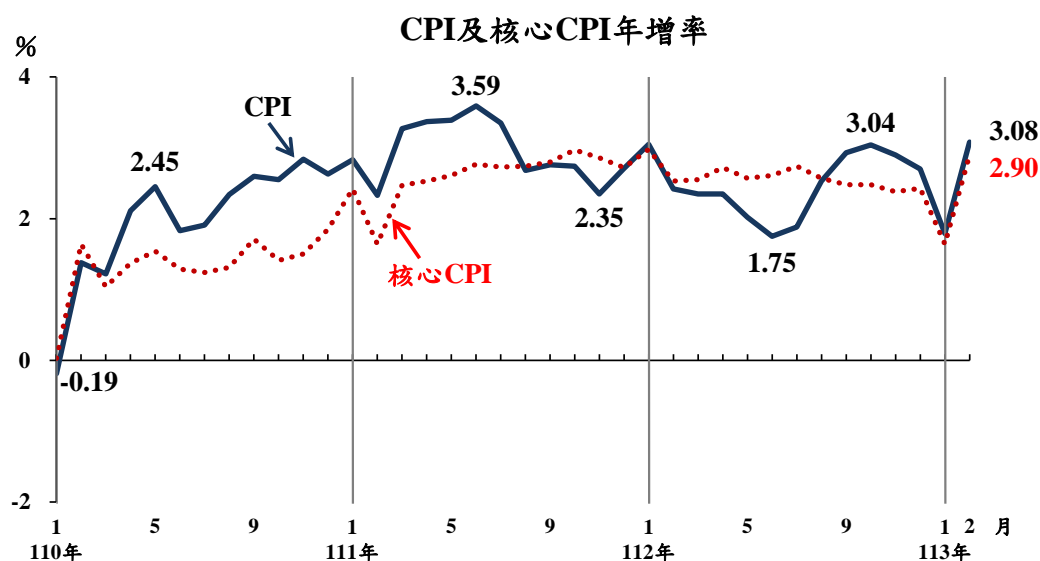
(3) 交通及通訊類漲 0.43%：主因春節期間計程車資及機票價格調升所致。

(4) 衣著類跌 1.80%：主因冬季服飾優惠促銷，成衣價格下跌 2.68%所致。



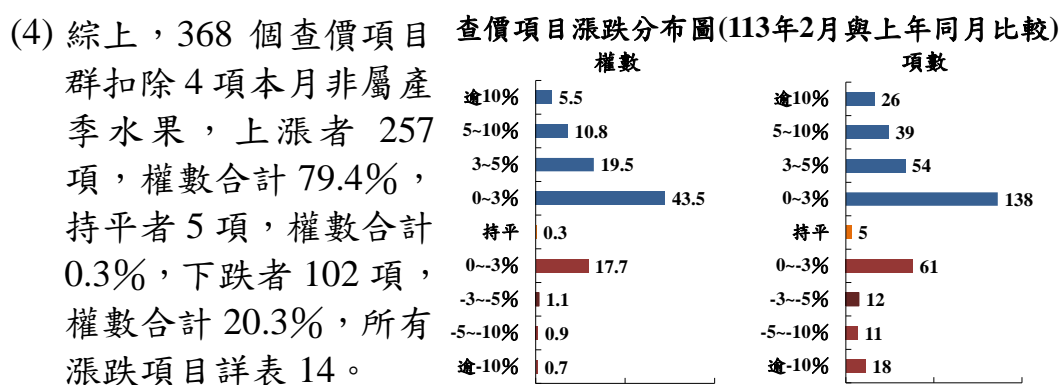
2. 368個查價項目群扣除4項本月非屬產季水果(荔枝、芒果、香瓜及柿子，本月權數為0)後，上漲者192項，權數合計66.0%，下跌者125項，權數合計19.6%，漲跌項目詳表14。

(二) 2月 CPI 較上年同月漲 3.08%：部分服務費用(如個人照顧服務費、旅遊團費、旅館住宿費及計程車資等)受春節所在月份不同影響(上年在1月)，價格相對上揚，加以水果、肉類、外食費、房租、個人隨身用品及醫療費用價格上漲，惟蔬菜、通訊設備及家庭耐久設備等價格下跌，抵銷部分漲幅；若扣除蔬菜水果，漲 2.79%，再剔除能源後之總指數(即核心CPI)，漲 2.90%。



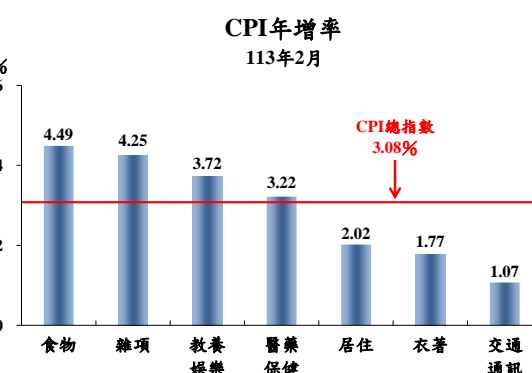
1. 368 個查價項目群中變動影響較大者如下：

- (1) 價格上漲者：香蕉漲 69.37%、番石榴(芭樂)漲 56.56%、計程車資漲 12.31%、旅館住宿費漲 12.09%、金飾及珠寶漲 10.31%、中藥材漲 10.21%、診所掛號費漲 9.77%、豬肉漲 9.20%、國外旅遊團費漲 9.09%、其他自付費(處方藥品自付費等)漲 8.68%、其他調理食品(雞塊、調理包等)漲 5.57%、中式早點(如燒餅、飯糰)漲 5.33%、西式早點(如漢堡、三明治)漲 5.26%、中式米食(如便當、滷肉飯)漲 4.91%、安親課輔費漲 4.81%、中式麵食(如炒麵、小籠包)漲 4.73%、雞肉漲 4.04%、機票漲 3.80%、麵包漲 3.94%、中式以外料理漲 3.21%、遊樂場入場費漲 2.75% 等。
- (2) 價格持平者：天然瓦斯、報紙等。
- (3) 價格下跌者：番茄跌 32.86%、甜椒(含青椒)跌 24.70%、甘藍菜(高麗菜)跌 22.09%、綠花椰菜跌 16.77%、包心白菜跌 15.18%、熱水器跌 11.33%、公共汽車票跌 8.91%、電視機跌 8.21%、客運汽車票跌 6.58% 等。



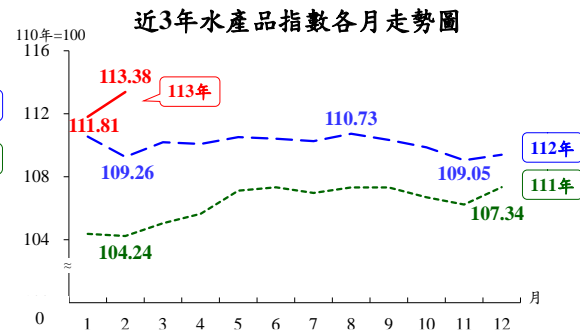
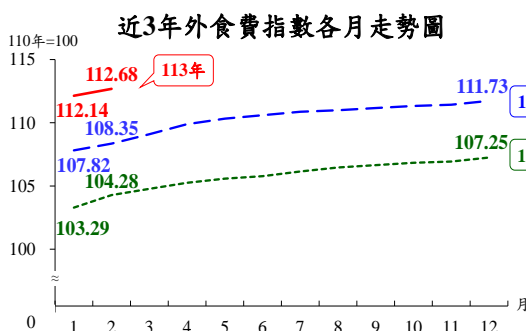
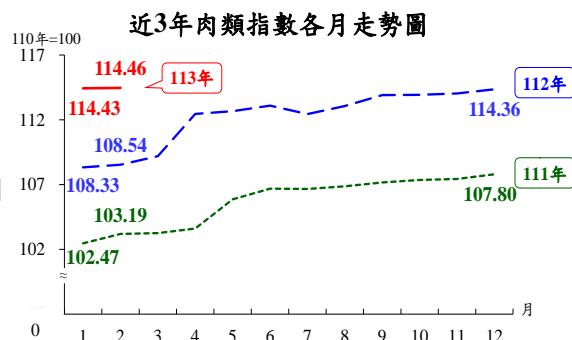
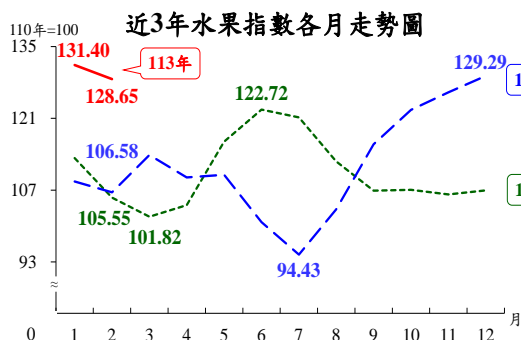
2. 七大類中變動影響較大者如下：

- (1) 食物類漲 4.49%：主因水果受先前颱風等天候因素影響，上漲 20.71%，肉類因飼養成本仍高，漲 5.45%，加以外食費、水產品、穀類及其製品各漲 4.00%、3.77% 及 3.70%，惟蔬菜因近期天候穩定，供給充裕，價格下跌 8.65%，抵銷部分漲幅。



- (2) 雜項類漲4.25%：主因個人照顧服務及理容服務費受春節饋贈禮金及循例加價且基數較低(上年春節在1月)影響，分別上漲25.87%及 5.96%，加以金飾及珠寶等個人隨身用品上漲4.46%所致。
- (3) 教養娛樂類漲3.72%：主因春節所在月份不同，旅遊團費及旅館住宿費比較基數較低所致。

- (4) 醫藥保健類漲3.22%：主因112年7月起實施「健保部分負擔調整方案」，調高健保門診藥品與急診部分負擔，加以掛號費調漲，醫療費用上漲4.04%所致，藥品及保健食品亦漲3.05%。
- (5) 居住類漲2.02%：主因住宅維修費、房租及電費分別上漲3.47%、2.21%及1.30%，惟家庭耐久設備(如熱水器等耐久家電)跌0.54%，抵銷部分漲幅。
- (6) 交通及通訊類漲1.07%：主因交通工具零件及維修費上漲4.69%，加以機票及計程車資價格調升致運輸費亦漲2.19%，惟通訊設備跌2.50%，抵銷部分漲幅。



3. 按商品性質別觀察，商品類上漲2.24%，其中非耐久性消費品(含食物及能源等)漲3.06%，半耐久性消費品漲1.39%，耐久性消費品漲0.68%；服務類漲3.85%，其中娛樂服務及外食費各漲7.19%及4.00%。
4. 按購買頻度別觀察，「每月」至少購買1次者漲4.02%(主因水果、肉類及外食費漲幅較高)，「每季」至少購買1次者漲2.50%，「每季購買不到1次」者漲3.01%。
- (三) 1-2月平均 CPI 較上年同期漲2.43%：以1-2月平均觀察(排除春節所在月份差異之干擾)，食物類漲4.29%最高，主因水果、肉類及外食費等價格上漲，惟蔬菜供給充裕，價格下跌11.76%，抵銷部分漲幅；醫藥保健類漲3.16%居次，主因掛號費等醫療費用調漲；雜項類因金飾及珠寶等個人隨身用品隨國際金價走高，漲1.97%；居住類受房租及住宅維修費價格上漲影響，漲1.89%；核心 CPI 漲2.27%。

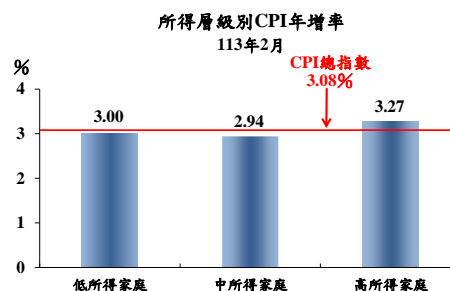
二、2月所得層級別消費者物價指數

(一) 低所得家庭較上月漲 0.46%，較上年同月漲 3.00%，1-2 月平均較上年同期漲 2.55%。

(二) 中所得家庭較上月漲 0.54%，較上年同月漲 2.94%，1-2 月平均較上年同期漲 2.37%。

(三) 高所得家庭較上月漲 0.84%，較上年同月漲 3.27%，1-2 月平均較上年同期漲 2.42%。

(四) 低所得家庭1-2月平均 CPI 較上年同期漲幅大於中、高所得家庭，主因漲幅較大的食物類支出占比(權數)較高所致；相關資料詳見表 3。



三、生產者物價指數

(一) 2月較上月漲**0.40%**。

(二) 2月較上年同月漲**0.32%**，主因農產品價揚及上年4月電價調漲，加以新台幣對美元貶值所致，惟中油於上年3月後調降電業用戶之天然氣價格，加上石油及煤製品、金屬製品，以及基本金屬等價格下跌，抵銷部分漲幅。

(三) 1-2月平均較上年同期跌**0.12%**。

四、進口物價指數

(一) 2月較上月變動

以新臺幣計價漲 0.52%；以美元計價則跌 0.18%。

(二) 2月較上年同月變動

1. 以新臺幣計價跌1.19%。

2. 若剔除匯率變動因素(新台幣對美元較上年同月貶值4.01%)，以美元計價跌5.15%，主因植物產品、礦產品、基本金屬及其製品、化學或有關工業產品，以及機器、電機及電視影像等設備及其零件價格下跌所致。

(三) 1-2月平均較上年同期變動

以新臺幣計價跌2.03%；以美元計價跌5.20%。

五、出口物價指數

(一) 2月較上月變動

以新臺幣計價漲0.80%；以美元計價漲0.10%。

(二) 2月較上年同月變動

1. 以新臺幣計價漲 1.74%。

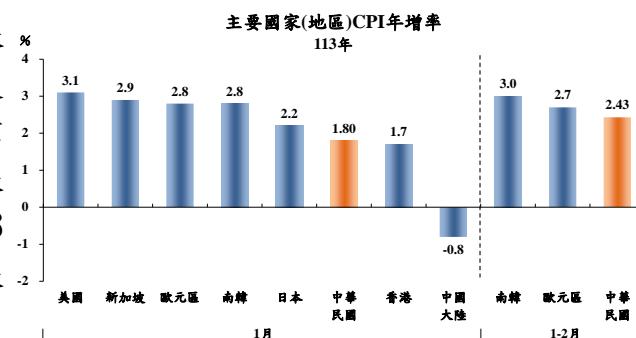
2. 若剔除匯率變動因素，以美元計價則跌 2.34%，主因塑、橡膠及其製品、基本金屬及其製品、礦產品、化學或有關工業產品，以及機器、電機及電視影像等設備及其零件價格下跌所致。

(三) 1-2月平均較上年同期變動

以新臺幣計價漲 0.92%；以美元計價則跌 2.35%。

參、主要國家(地區)物價變動概況

CPI 方面，113年1月我國漲1.80%，美國漲3.1%，新加坡漲2.9%，歐元區漲2.8%，南韓漲2.8%，日本漲2.2%，香港漲1.7%，中國大陸跌0.8%；113年1-2月我國漲2.43%，南韓漲3.0%，歐元區漲2.7%。



肆、發布概況

- 一、本物價新聞稿透過網際網路系統同步發送。
- 二、113年3月物價指數變動概況訂於**113年4月9日下午4時**發布，並辦理資料說明會，不另發開會通知。

伍、附表

- | | |
|------------------------------|----------------------|
| 1、消費者物價指數變動分析表 | 2、消費者物價各大中小類指數變動比較表 |
| 3、所得層級別消費者物價指數變動分析表 | 4、生產者物價指數變動分析表 |
| 5、國產內銷物價指數變動分析表 | 6、進口物價指數變動分析表 |
| 7、出口物價指數變動分析表 | 8、內銷品物價指數變動分析表 |
| 9、行政院穩定物價小組關注之重要民生物資 CPI 年增率 | 10、CPI 變動對支出之影響－釋例說明 |
| 11、主要國家(地區)CPI 及食物類指數年增率 | 12、主要國際商品行情 |
| 13、國際金屬商品行情 | 14、消費者物價指數查價項目漲跌分析 |

表1 消費者物價指數變動分析表

民國113年2月

指數基期：民國110年=100

類 別	權數 (%)①	本 月 指 數	本月指數與各期比較				本年前2月指數平均			
			與上月比較 (%)	對總指數影響 (百分點)	與上年同月比較 (%)	對總指數影響 (百分點)	指數	與上年同期比較 (%)	對總指數影響 (百分點)	
總指數	1,000.00	107.26	0.63	0.63	3.08	3.08	106.93	2.43	2.43	
基 本 分 類	一.食物類	267.53	112.16	-0.07	-0.02	4.49	1.20	112.20	4.29	1.14
	穀類及其製品	15.98	110.63	0.22	0.00	3.70	0.06	110.51	3.57	0.06
	肉類	24.08	114.46	0.03	0.00	5.45	0.14	114.45	5.54	0.14
	蛋類	4.29	134.89	2.57	0.01	1.07	0.00	133.20	1.20	0.00
	水產品	11.36	113.38	1.40	0.02	3.77	0.04	112.60	2.45	0.03
	蔬菜	15.36	90.45	-3.66	-0.05	-8.65	-0.12	92.17	-11.76	-0.18
	水果	20.65	128.65	-2.09	-0.05	20.71	0.52	130.03	20.79	0.52
	食用油	3.09	114.03	0.81	0.00	1.50	0.00	113.57	1.84	0.01
	調理食品	9.25	113.53	-0.41	0.00	3.38	0.03	113.77	3.83	0.04
	二.衣著類	55.25	101.73	-1.80	-0.10	1.77	0.08	102.66	2.11	0.10
	成衣	36.70	100.52	-2.68	-0.10	2.22	0.08	101.91	2.44	0.09
	三.居住類	227.71	105.31	0.26	0.06	2.02	0.48	105.18	1.89	0.44
	房租	147.44	105.37	0.17	0.03	2.21	0.34	105.28	2.17	0.33
	住宅維修費	11.18	111.21	0.18	0.00	3.47	0.04	111.11	3.46	0.04
	家庭耐久設備	12.93	100.37	0.12	0.00	-0.54	-0.01	100.31	-1.24	-0.02
	電費	11.50	98.19	0.00	0.00	1.30	0.02	98.19	1.30	0.01
	四.交通及通訊類	144.71	104.84	0.43	0.06	1.07	0.15	104.62	0.79	0.11
	交通工具	39.47	103.44	0.01	0.00	-0.59	-0.02	103.44	-0.56	-0.02
	通訊設備	4.03	88.42	0.25	0.00	-2.50	-0.01	88.31	-2.50	-0.01
	油料費	27.02	107.37	0.29	0.01	0.19	0.01	107.22	0.05	0.00
	運輸費	27.10	104.20	1.59	0.04	2.19	0.06	103.39	0.41	0.02
	交通工具零件及維修費	19.04	111.99	0.58	0.01	4.69	0.09	111.67	4.60	0.09
	五.醫療保健類	47.37	105.68	0.51	0.02	3.22	0.15	105.41	3.16	0.15
	醫療費用	23.12	105.78	0.40	0.01	4.04	0.09	105.57	3.87	0.09
	藥品及保健食品	16.46	106.59	0.92	0.02	3.05	0.05	106.11	3.07	0.05
	六.教養娛樂類	132.46	107.45	2.37	0.31	3.72	0.49	106.21	1.82	0.24
	教養費用	52.70	103.58	0.26	0.01	2.06	0.12	103.45	2.00	0.12
	娛樂費用	79.76	110.93	3.77	0.30	4.83	0.37	108.92	1.54	0.12
七.雜項類	124.97	107.25	2.36	0.29	4.25	0.54	106.02	1.97	0.25	
美容及衛生用品	30.39	103.24	-0.31	-0.01	-0.64	-0.02	103.40	-0.32	-0.01	
個人隨身用品	24.36	109.04	-0.04	0.00	4.46	0.10	109.06	4.67	0.11	
個人照顧服務費	11.28	133.09	23.28	0.26	25.87	0.29	120.53	2.46	0.01	
理容服務費	9.63	109.99	2.78	0.03	5.96	0.06	108.50	4.20	0.04	
商 品 性 質 分 類	一.商品類	488.20	106.32	-0.25	-0.12	2.24	1.13	106.46	2.22	1.11
	非耐久性消費品	291.32	108.69	-0.12	-0.03	3.06	0.94	108.76	2.95	0.91
	半耐久性消費品	91.06	102.86	-1.01	-0.09	1.39	0.11	103.39	1.73	0.14
	耐久性消費品	105.83	102.76	0.01	0.00	0.68	0.07	102.76	0.59	0.06
	二.服務類	511.80	108.19	1.47	0.76	3.85	1.95	107.41	2.62	1.32
	外食費	112.19	112.68	0.48	0.05	4.00	0.42	112.41	4.00	0.41
居住服務	168.29	105.84	0.32	0.05	2.51	0.43	105.67	2.31	0.40	
交通及通訊服務	71.33	105.31	0.75	0.05	2.57	0.18	104.92	2.00	0.14	
娛樂服務	55.61	115.33	5.22	0.29	7.19	0.37	112.47	2.27	0.12	
購 頻 買 度	每月至少購買1次	236.67	111.43	0.02	-0.08 ②	4.02	0.94	111.42	3.91	0.92
	每季(不含每月)至少購買1次	150.41	105.65	0.03	0.12	2.50	0.35	105.64	2.30	0.34
	每季購買不到1次	480.12	106.37	1.27	0.57	3.01	1.48	105.71	1.79	0.88
特 殊 類	總指數(不含蔬菜水果)	963.99	107.01	0.76	0.73	2.79	2.68	106.61	2.19	2.10
	總指數(不含蔬果及能源)	922.42	107.13	0.79	0.73	2.90	2.66	106.71	2.27	2.08
	總指數(不含設置租金)	867.20	107.54	0.70	0.61	3.22	2.78	107.17	2.48	2.14
所 層 級 得 別	最低20%所得家庭CPI總指數	1,000.00	107.43	0.46	0.46	3.00	3.00	107.19	2.55	2.55
	中間60%所得家庭CPI總指數	1,000.00	107.15	0.54	0.54	2.94	2.94	106.86	2.37	2.37
	最高20%所得家庭CPI總指數	1,000.00	107.31	0.84	0.84	3.27	3.27	106.87	2.42	2.42

附註：①以111Q4-112Q3結構為權數。②因按年變更權數結構或蔬果細項為每月變動權數，致本月與各期比較之各類指數對總指數之影響方向及幅度不必然與漲跌之方向一致。

說明：由於受查者延誤或更正報價，本表所載資料於公布後3個月內均可能修正。

表2 消費者物價各大中小類指數變動比較表

民國112年9月至民國113年2月

指數基期：民國110年=100		各月漲跌率(%) = $\frac{\text{本月指數}}{\text{上月指數}} \times 100 - 100$																
類 別	本年2月 指 數	最近六個月各月漲跌率(%)						本年2月 指數與上 年同月比 較(%)	類 別	本年2月 指 數	最近六個月各月漲跌率(%)						本年2月 指數與上 年同月比 較(%)	
		9月	10月	11月	12月	1月	2月				9月	10月	11月	12月	1月	2月		
總指數	107.26	0.63	0.38	-0.28	-0.04	0.01	0.63	3.08	3.家庭用品	104.94	0.18	0.38	0.17	-0.30	0.03	0.08	0.46	
一.食物類	112.16	1.99	0.87	-0.41	-0.47	-0.09	-0.07	4.49	(1)紡織品	103.82	0.21	0.47	0.21	-0.50	-0.12	0.38	-0.86	
1.穀類及其製品	110.63	0.28	0.09	0.28	0.30	0.43	0.22	3.70	(2)家具	110.31	0.52	0.16	0.20	0.14	0.30	0.19	2.36	
(1)米類及其製品	107.12	-0.46	0.57	1.49	0.80	1.23	-0.08	4.58	(3)家庭耐久設備	100.37	-0.06	0.15	-0.22	-0.09	-0.51	0.12	-0.54	
(2)其他穀類及其製品	111.98	0.54	-0.08	-0.13	0.13	0.16	0.31	3.41	(4)餐具及其他家用品	106.24	0.17	0.71	0.47	-0.71	0.42	-0.18	0.65	
2.肉類	114.46	0.75	0.02	0.10	0.28	0.06	0.03	5.45	4.家庭管理費用	109.24	0.46	-0.37	0.00	0.24	1.06	2.49	5.36	
(1)生鮮家畜	116.99	0.88	0.14	0.11	0.31	0.09	0.37	6.49	5.水電燃氣	99.37	0.00	-12.86	-0.01	0.00	0.06	0.02	0.97	
(2)生鮮家禽	110.74	0.56	-0.16	0.07	0.23	0.02	-0.49	3.90	(1)燃氣	101.39	0.00	0.00	-0.07	0.00	0.15	0.04	0.44	
3.肉類製品	110.96	0.75	0.75	-0.09	0.09	-0.25	-0.51	2.14	(2)水費	101.78	0.00	0.00	0.00	0.00	0.28	0.12	0.39	
4.蛋類	134.89	2.75	2.58	-5.19	-1.45	-0.33	2.57	1.07	(3)電費	98.19	0.00	-18.62	0.00	0.00	0.00	0.00	1.30	
5.水產品	113.38	-0.35	-0.43	-0.75	0.32	2.20	1.40	3.77	(4)公共附加費	100.16	0.00	0.00	0.00	0.07	0.00	0.00	0.07	
6.加工水產品	109.49	0.57	1.15	0.20	-0.23	0.15	-0.03	2.88	四.交通及通訊類	104.84	-0.01	-0.53	-0.50	-0.19	0.30	0.43	1.07	
7.蔬菜	90.45	7.73	1.57	-8.82	-12.98	-8.66	-3.66	-8.65	1.交通及通訊設備	102.04	-0.23	-0.05	-0.28	-0.53	0.36	0.04	-0.76	
(1)根菜	110.71	4.70	1.97	0.53	-3.29	-8.87	-5.19	7.29	(1)交通工具	103.44	-0.12	0.03	-0.13	-0.45	0.48	0.01	-0.59	
(2)莖菜	94.57	4.00	2.98	-1.33	-2.63	-7.17	-4.04	-4.29	(2)通訊設備	88.42	-1.29	-0.89	-1.78	-1.39	-0.65	0.25	-2.50	
(3)葉菜	79.30	11.08	-1.94	-16.89	-21.65	-11.90	-2.89	-10.81	2.油料費	107.37	1.34	-3.02	-2.31	-0.36	-0.88	0.29	0.19	
(4)果菜及其他	95.18	6.76	2.67	-7.08	-11.83	-6.90	-3.25	-12.48	3.交通服務及維修零件	105.38	-0.47	0.28	0.14	0.11	0.68	0.72	2.54	
8.加工蔬菜	113.44	1.23	0.10	0.18	0.27	-0.42	0.12	1.65	(1)運輸費	104.20	-1.56	0.74	0.00	0.25	0.94	1.59	2.19	
9.水果	128.65	12.29	5.79	2.78	2.55	1.63	-2.09	20.71	(2)通訊費	99.14	0.00	-0.02	0.07	0.03	0.08	0.01	-0.30	
10.加工水果	108.49	1.17	-0.15	1.10	0.64	-0.45	-0.30	1.42	(3)交通工具零件及維修費	111.99	0.05	0.05	0.29	-0.11	0.53	0.58	4.69	
11.乳類	104.44	-0.39	0.17	-0.82	0.21	-0.46	0.18	-0.01	(4)其他交通服務費	107.03	-0.18	0.42	0.39	0.38	1.59	-0.11	4.59	
12.食用油	114.03	0.75	0.75	0.82	1.54	-1.02	0.81	1.50	五.醫藥保健類	105.68	0.44	0.14	0.21	0.08	0.38	0.51	3.22	
13.調味品	106.14	0.44	0.95	-1.20	1.69	-1.02	0.40	2.44	1.醫療費用	105.78	0.39	0.12	-0.02	0.00	0.95	0.40	4.04	
14.酒	104.26	0.45	1.54	0.41	-0.03	1.16	-0.86	3.13	2.藥品及保健食品	106.59	0.50	-0.01	0.68	0.24	-0.56	0.92	3.05	
15.非酒精性飲料及材料	105.72	0.64	0.01	0.73	-0.55	-0.07	-0.02	1.94	3.醫療保健器材	103.20	0.45	0.64	-0.14	-0.08	0.70	-0.02	1.05	
16.調理食品	113.53	0.79	0.72	-0.12	0.45	-0.04	-0.41	3.38	六.教養娛樂類	107.45	-0.12	0.77	-0.28	0.51	-0.26	2.37	3.72	
17.外食費	112.68	0.16	0.14	0.09	0.27	0.37	0.48	4.00	1.教養費用	103.58	0.47	0.46	0.05	0.17	0.30	0.26	2.06	
18.其他食品	109.22	1.67	-0.05	0.62	0.09	-0.28	0.36	2.40	(1)書報期刊	108.56	1.54	0.60	-0.19	0.04	-0.32	1.16	2.78	
二.衣著類	101.73	-0.60	8.20	-2.06	-0.72	-2.08	-1.80	1.77	(2)學雜費	101.90	0.22	0.00	0.00	0.00	0.00	0.48	1.01	
1.成衣	100.52	-0.87	11.35	-2.56	-0.88	-3.20	-2.68	2.22	(3)補習及學習費	109.53	0.63	0.21	0.11	0.50	0.55	0.16	3.93	
(1)男用衣著	99.62	-1.30	6.37	-2.21	-1.56	-0.47	-1.58	0.63	(4)教養設備及用具	95.62	0.02	1.31	0.15	-0.06	0.50	-0.21	0.33	
(2)女用衣著	100.63	-0.76	13.66	-2.90	-0.57	-4.35	-3.04	2.91	2.娛樂費用	110.93	-0.65	1.05	-0.58	0.82	-0.62	3.77	▲	4.83
(3)兒童衣著及學生制服	102.49	-0.38	10.94	-1.32	-1.06	-3.25	-3.42	2.45	(1)娛樂設備	103.30	0.40	0.72	-0.50	-0.66	0.07	0.39	-0.17	
2.鞋類	102.49	0.05	0.76	-0.81	-0.28	0.29	-0.25	-0.94	(2)娛樂服務	115.33	-1.17	1.21	-0.62	1.57	-0.91	5.22	▲	7.19
3.衣著服務及配件	107.95	0.03	0.63	-0.46	-0.48	0.05	0.99	2.51	七.雜項類	107.25	0.61	-0.61	0.12	0.53	0.43	2.36	4.25	
三.居住類	105.31	0.18	-0.92	0.11	0.09	0.28	0.26	2.02	1.香菸及檳榔	105.88	0.61	-0.09	0.17	1.48	2.37	0.85	4.01	
1.房租	105.37	0.20	0.18	0.13	0.20	0.27	0.17	2.21	2.美容及衛生用品	103.24	0.34	-1.16	-0.46	0.66	-0.05	-0.31	-0.64	
2.住宅維修費	111.21	0.16	0.15	0.03	0.07	0.65	0.18	3.47	3.個人隨身用品	109.04	0.71	-0.07	0.44	0.59	-0.10	-0.04	4.46	
(1)維修材料	116.00	0.17	0.25	0.10	0.33	0.15	0.08	1.49	4.個人照顧服務費	133.09	2.08	-2.01	0.04	0.21	1.00	23.28	▲	25.87
(2)維修服務	109.73	0.18	0.10	0.00	0.00	0.79	0.19	4.03	5.理容服務費	109.99	0.39	-1.33	1.34	0.00	0.19	2.78	5.96	
									6.其他	101.83	0.23	-0.02	-0.01	0.02	0.03	0.04	0.72	

說明：1. 由於受查者延誤或更正報價，本表所載資料於公布後3個月內均可能修正。

2. ▲為本月漲幅較大者，×為跌幅較大者。

表3 所得層級別消費者物價指數變動分析表

指數基期:民國110年=100

民國113年2月

七大基本分類		權數 (%) ^①	本月 指數	本月指數與各期比較				本年前2月指數平均		
				與上月 比較(%)	對總指數 影響(百分點)	與上年同月 比較(%)	對總指數 影響(百分點)	指數	與上年同期 比較(%)	對總指數 影響(百分點)
全體 家庭	總指數	1,000.00	107.26	0.63	0.63	3.08	3.08	106.93	2.43	2.43
	食物類	267.53	112.16	-0.07	-0.02	4.49	1.20	112.20	4.29	1.14
	衣著類	55.25	101.73	-1.80	-0.10	1.77	0.08	102.66	2.11	0.10
	居住類	227.71	105.31	0.26	0.06	2.02	0.48	105.18	1.89	0.44
	交通及通訊類	144.71	104.84	0.43	0.06	1.07	0.15	104.62	0.79	0.11
	醫藥保健類	47.37	105.68	0.51	0.02	3.22	0.15	105.41	3.16	0.15
	教養娛樂類	132.46	107.45	2.37	0.31	3.72	0.49	106.21	1.82	0.24
雜項類	124.97	107.25	2.36	0.29	4.25	0.54	106.02	1.97	0.25	
可 支 配 所 得 最 低 20% 家 庭	總指數	1,000.00	107.43	0.46	0.46	3.00	3.00	107.19	2.55	2.55
	食物類	310.00	111.58	-0.20	-0.06	4.24	1.31	111.69	3.96	1.22
	衣著類	42.80	102.23	-1.83	-0.08	1.85	0.08	103.19	2.35	0.10
	居住類	295.79	104.99	0.15	0.04	1.89	0.57	104.91	1.86	0.56
	交通及通訊類	103.76	105.01	0.59	0.06	1.60	0.16	104.70	1.14	0.12
	醫藥保健類	60.24	106.14	0.47	0.03	3.47	0.20	105.89	3.54	0.21
	教養娛樂類	72.98	108.00	2.28	0.16	2.62	0.19	106.80	0.92	0.07
雜項類	114.43	108.22	2.58	0.30	4.24	0.49	106.86	2.42	0.28	
可 支 配 所 得 中 間 60% 家 庭	總指數	1,000.00	107.15	0.54	0.54	2.94	2.94	106.86	2.37	2.37
	食物類	284.70	111.90	-0.07	-0.02	4.28	1.18	111.94	4.03	1.11
	衣著類	55.01	101.91	-1.70	-0.09	1.69	0.07	102.79	2.01	0.09
	居住類	230.26	105.08	0.19	0.04	1.92	0.46	104.98	1.84	0.44
	交通及通訊類	140.06	104.80	0.44	0.06	1.05	0.15	104.57	0.77	0.11
	醫藥保健類	46.24	105.88	0.49	0.02	3.32	0.15	105.62	3.28	0.15
	教養娛樂類	120.98	107.28	2.22	0.27	3.51	0.42	106.12	1.77	0.21
雜項類	122.77	106.99	2.14	0.26	4.03	0.50	105.87	1.95	0.24	
可 支 配 所 得 最 高 20% 家 庭	總指數	1,000.00	107.31	0.84	0.84	3.27	3.27	106.87	2.42	2.42
	食物類	226.46	112.68	-0.02	0.00	4.94	1.15	112.69	4.77	1.11
	衣著類	59.05	101.42	-1.92	-0.11	1.82	0.08	102.42	2.15	0.11
	居住類	204.92	105.87	0.42	0.09	2.25	0.47	105.65	1.95	0.41
	交通及通訊類	163.81	104.72	0.41	0.07	0.89	0.15	104.51	0.63	0.10
	醫藥保健類	45.85	105.24	0.55	0.03	3.01	0.14	104.95	2.87	0.13
	教養娛樂類	168.32	107.57	2.57	0.43	4.08	0.68	106.22	1.95	0.32
雜項類	131.60	107.42	2.65	0.35	4.64	0.61	106.04	1.84	0.25	

附註：①以111Q4~112Q3結構為權數。

說明：由於受查者延誤或更正報價，本表所載資料於公布後3個月內均可能修正。

表4 生產者物價指數變動分析表

指數基期：民國110年=100

民國113年2月

類別	權數 (%) ^①	本月 指數	本月指數與各期比較				本年前2月指數平均		
			與上月 比較(%)	對總指數 影響(百分點)	與上年同月 比較(%)	對總指數 影響(百分點)	指數	與上年同期 比較(%)	對總指數 影響(百分點)
總指數	1,000.00	109.42	0.40	0.40	0.32	0.32	109.20	-0.12	-0.12
一.農林漁牧業產品	34.96	108.46	-5.04	-0.18	1.78	0.06	111.34	2.50	0.09
1.農產品	17.23	102.97	-8.29	-0.15	5.07	0.08	107.63	5.84	0.09
2.禽畜產品	12.79	113.71	-1.22	-0.02	-0.53	-0.01	114.42	0.53	0.01
3.林產品	0.01	98.92	0.00	0.00	-1.69	0.00	98.92	-1.64	0.00
4.水產品	4.93	113.97	-3.83	-0.02	-2.15	-0.01	116.24	-2.72	-0.01
二.土石及礦產品	1.59	107.87	0.04	0.00	3.08	0.00	107.85	2.98	0.00
1.石油及天然氣	0.09	102.23	0.00	0.00	0.00	0.00	102.23	0.00	0.00
2.土石採取及其他礦產品	1.50	108.23	0.04	0.00	3.24	0.00	108.21	3.15	0.00
三.製造業產品	910.41	108.26	0.65	0.58	0.50	0.45	107.91	0.05	0.04
1.食品及飼品	29.78	108.85	-0.58	-0.02	-1.87	-0.06	109.17	-1.65	-0.05
2.飲料	5.76	105.12	0.08	0.00	2.66	0.01	105.08	2.53	0.01
3.菸類	5.22	104.68	0.01	0.00	3.45	0.02	104.68	3.44	0.02
4.紡織品	14.08	108.23	0.03	0.00	-0.13	0.00	108.22	-0.29	0.00
5.成衣及服飾品	1.05	107.52	0.46	0.00	1.78	0.00	107.28	1.49	0.00
6.皮革及其製品	0.62	112.51	0.31	0.00	1.60	0.00	112.34	1.36	0.00
7.木竹製品	1.38	106.69	0.08	0.00	-1.72	0.00	106.65	-2.12	0.00
8.紙漿、紙、紙製品及印刷品	16.12	100.38	-0.11	0.00	-4.08	-0.06	100.44	-4.18	-0.06
9.石油及煤製品	45.89	123.84	1.57	0.08	-2.30	-0.12	122.89	-2.79	-0.14
10.化學材料及其製品與藥品	131.24	96.12	1.74	0.20	-0.78	-0.09	95.30	-0.74	-0.08
11.橡膠及塑膠製品	25.99	106.58	0.32	0.01	0.98	0.02	106.41	0.76	0.02
12.非金屬礦物製品	18.39	113.82	-0.10	0.00	1.00	0.02	113.88	1.07	0.02
13.基本金屬	64.37	98.79	0.27	0.02	-1.68	-0.10	98.66	-1.56	-0.09
14.金屬製品	57.63	104.26	0.37	0.02	-1.72	-0.10	104.07	-2.08	-0.12
15.電子零組件	307.11	115.57	0.63	0.20	1.76	0.56	115.21	0.85	0.27
16.電腦、電子產品及光學製品	53.50	108.67	0.75	0.04	3.08	0.16	108.27	2.27	0.12
17.電力設備及配備	25.43	111.74	0.20	0.01	0.35	0.01	111.63	1.00	0.03
18.機械設備	47.88	110.24	0.22	0.01	1.32	0.06	110.12	0.80	0.04
19.運輸工具及零件	42.82	107.45	0.22	0.01	1.50	0.06	107.33	1.18	0.05
20.家具及裝設品	3.31	114.27	0.50	0.00	3.92	0.01	113.99	3.33	0.01
21.雜項工業製品	12.85	110.13	0.88	0.01	2.48	0.03	109.65	1.51	0.02
四.水電燃氣	53.05	128.88	0.00	0.00	-2.87	-0.19	128.88	-3.76	-0.26
1.水	2.18	102.76	0.09	0.00	0.33	0.00	102.72	0.78	0.00
2.電	39.52	127.82	0.00	0.00	4.40	0.20	127.82	2.93	0.13
3.燃氣	11.36	158.82	0.00	0.00	-18.47	-0.39	158.82	-18.47	-0.39

附註：①以110年結構為權數。

說明：由於受查者延誤或更正報價，本表所載資料於公布後3個月內均可能修正。

表5 國產內銷物價指數變動分析表

指數基期：民國110年=100

民國113年2月

類別	權數 (%) ^①	本月 指數	本月指數與各期比較				本年前2月指數平均		
			與上月 比較(%)	對總指數 影響(百分點)	與上年同月 比較(%)	對總指數 影響(百分點)	指數	與上年同期 比較(%)	對總指數 影響(百分點)
總指數	1,000.00	107.39	-0.10	-0.10	-0.67	-0.67	107.45	-0.67	-0.67
一.農林漁牧業產品	68.50	108.84	-5.19	-0.37	2.35	0.16	111.82	3.15	0.21
1.農產品	34.41	103.09	-8.45	-0.30	5.23	0.16	107.85	6.01	0.19
2.禽畜產品	25.95	113.71	-1.22	-0.03	-0.53	-0.01	114.42	0.53	0.01
3.林產品	0.03	98.92	0.00	0.00	-1.69	0.00	98.92	-1.64	0.00
4.水產品	8.11	120.48	-4.37	-0.04	1.12	0.01	123.24	0.86	0.01
二.土石及礦產品	3.22	107.87	0.04	0.00	3.07	0.01	107.85	2.98	0.01
1.石油及天然氣	0.17	102.23	0.00	0.00	0.00	0.00	102.23	0.00	0.00
2.土石採取及其他礦產品	3.05	108.23	0.04	0.00	3.24	0.01	108.21	3.15	0.01
三.製造業產品	820.62	104.48	0.35	0.27	-0.54	-0.43	104.30	-0.47	-0.37
1.食品及飼品	58.06	108.74	-0.61	-0.04	-2.04	-0.12	109.08	-1.78	-0.10
2.飲料	10.76	104.80	0.04	0.00	2.62	0.03	104.78	2.53	0.03
3.菸類	10.21	104.45	0.00	0.00	3.51	0.03	104.45	3.51	0.03
4.紡織品	16.30	104.25	0.12	0.00	-1.05	-0.02	104.19	-0.95	-0.01
5.成衣及服飾品	1.26	104.86	-0.03	0.00	0.72	0.00	104.88	1.06	0.00
6.皮革及其製品	0.64	111.71	0.11	0.00	2.30	0.00	111.65	2.46	0.00
7.木竹製品	2.46	106.60	0.02	0.00	-2.54	-0.01	106.59	-2.90	-0.01
8.紙漿、紙、紙製品及印刷品	27.15	100.36	-0.19	0.00	-4.26	-0.11	100.46	-4.26	-0.11
9.石油及煤製品	60.38	110.81	-0.38	-0.02	-2.28	-0.14	111.02	-1.87	-0.12
10.化學材料及其製品與藥品	144.58	99.84	1.77	0.23	-0.49	-0.06	98.97	-0.26	-0.03
11.橡膠及塑膠製品	27.43	102.07	0.15	0.00	-0.12	0.00	102.00	-0.05	0.00
12.非金屬礦物製品	33.39	114.55	-0.12	0.00	1.70	0.06	114.62	1.84	0.06
13.基本金屬	96.23	98.18	0.14	0.01	-1.86	-0.16	98.11	-1.50	-0.13
14.金屬製品	54.29	105.13	-0.03	0.00	0.53	0.03	105.15	0.76	0.04
15.電子零組件	134.57	108.24	0.35	0.05	-0.03	0.00	108.05	-0.61	-0.08
16.電腦、電子產品及光學製品	14.68	103.93	2.71	0.04	3.14	0.04	102.56	2.42	0.03
17.電力設備及配備	35.04	110.31	0.06	0.00	-1.03	-0.04	110.28	0.08	0.00
18.機械設備	37.98	106.47	0.02	0.00	0.22	0.01	106.46	0.05	0.00
19.運輸工具及零件	48.90	104.09	0.11	0.00	0.74	0.03	104.04	0.67	0.03
20.家具及裝設品	1.73	107.47	0.00	0.00	1.55	0.00	107.47	1.55	0.00
21.雜項工業製品	4.59	104.38	0.14	0.00	0.95	0.00	104.31	0.87	0.00
四.水電燃氣	107.67	128.90	0.01	0.00	-2.87	-0.40	128.90	-3.76	-0.52
1.水	4.42	102.76	0.09	0.00	0.33	0.00	102.72	0.78	0.00
2.電	80.20	127.82	0.00	0.00	4.40	0.40	127.82	2.93	0.27
3.燃氣	23.05	159.07	0.00	0.00	-18.47	-0.80	159.07	-18.47	-0.80

附註：①以110年結構為權數。

說明：由於受查者延誤或更正報價，本表所載資料於公布後3個月內均可能修正。

表6 進口物價指數變動分析表

指數基期：民國110年=100

民國113年2月

類別	權數 (%)①	本月 指數	本月指數與各期比較				本年前2月指數平均					
			與上月 比較(%)	對總指數 影響(百分點)	與上年同月 比較(%)	對總指數 影響(百分點)	指數	與上年同期 比較(%)	對總指數 影響(百分點)			
總指數	1,000.00	110.86	0.52	0.52	-1.19	-1.19	110.58	-2.03	-2.03			
按新臺幣計價	基本分類	第1類 動物產品	10.89	113.55	0.86	0.01	-3.44	-0.04	113.07	-4.62	-0.05	
		第2類 植物產品	16.04	106.75	-1.14	-0.02	-10.44	-0.18	107.37	-10.32	-0.18	
		第4類 調製食品、飲料、酒及菸類	14.68	123.81	1.54	0.03	8.17	0.12	122.87	7.17	0.11	
		第5類 礦產品	155.00	128.70	1.38	0.25	-5.94	-1.16	127.83	-7.67	-1.50	
		第6類 化學或有關工業產品	91.08	108.46	0.48	0.04	-1.36	-0.12	108.20	-1.65	-0.15	
		第7類 塑、橡膠及其製品	30.05	100.29	0.35	0.01	-0.72	-0.02	100.12	-1.12	-0.03	
		第8類 皮革及其製品	2.91	120.44	0.22	0.00	8.28	0.02	120.31	7.75	0.02	
		第9類 木及木製品	4.04	108.94	1.02	0.00	0.54	0.00	108.39	-0.82	0.00	
		第10類 木漿、紙及其製品	7.42	107.67	0.81	0.01	-0.79	-0.01	107.24	-1.70	-0.01	
		第11類 紡織及其製品	10.43	110.68	1.56	0.02	1.00	0.01	109.83	0.27	0.00	
		第13類 石料製品、玻璃及玻璃器	8.96	97.89	-0.38	0.00	-1.10	-0.01	98.08	-1.70	-0.01	
		第15類 基本金屬及其製品	78.72	103.78	0.45	0.03	-3.53	-0.27	103.55	-3.84	-0.29	
		第16類 機器、電機及電視影像等設備及其零件	481.20	104.66	0.23	0.11	0.61	0.27	104.54	-0.12	-0.06	
		第17類 運輸工具	29.95	106.84	0.25	0.01	2.01	0.06	106.71	1.51	0.04	
		第18類 光學、計量、醫療儀器、樂器及其零件	47.01	111.93	0.30	0.01	2.56	0.12	111.76	1.97	0.09	
		第20類 雜項製品	7.97	106.72	0.12	0.00	0.12	0.00	106.66	-0.34	0.00	
		用途別	農工原料	717.73	112.41	0.64	0.46	-2.05	-1.50	112.06	-2.94	-2.16
			資本用品	162.25	104.32	-0.08	-0.01	1.31	0.20	104.36	0.74	0.11
			消費用品	120.03	107.73	0.54	0.06	0.97	0.11	107.44	0.18	0.02
			非耐久消費用品	58.39	111.30	0.64	0.04	3.14	0.18	110.95	2.44	0.14
耐久消費用品	61.63		104.08	0.43	0.02	-1.20	-0.07	103.86	-2.07	-0.12		
總指數	1,000.00	98.74	-0.18	-0.18	-5.15	-5.15	98.83	-5.20	-5.20			
按美元計價	基本分類	第1類 動物產品	10.89	101.11	0.16	0.00	-7.31	-0.08	101.03	-7.71	-0.09	
		第2類 植物產品	16.04	95.06	-1.83	-0.03	-14.03	-0.24	95.95	-13.23	-0.23	
		第4類 調製食品、飲料、酒及菸類	14.68	110.29	0.83	0.01	3.83	0.06	109.84	3.70	0.06	
		第5類 礦產品	155.00	114.56	0.67	0.12	-9.72	-1.89	114.18	-10.67	-2.09	
		第6類 化學或有關工業產品	91.08	96.60	-0.22	-0.02	-5.30	-0.48	96.71	-4.83	-0.43	
		第7類 塑、橡膠及其製品	30.05	89.34	-0.35	-0.01	-4.69	-0.13	89.50	-4.32	-0.12	
		第8類 皮革及其製品	2.91	107.29	-0.47	0.00	3.94	0.01	107.55	4.26	0.01	
		第9類 木及木製品	4.04	97.00	0.31	0.00	-3.50	-0.01	96.85	-4.03	-0.02	
		第10類 木漿、紙及其製品	7.42	95.89	0.11	0.00	-4.77	-0.03	95.84	-4.88	-0.03	
		第11類 紡織及其製品	10.43	98.58	0.85	0.01	-3.05	-0.03	98.17	-2.97	-0.03	
		第13類 石料製品、玻璃及玻璃器	8.96	87.22	-1.08	-0.01	-5.06	-0.04	87.70	-4.88	-0.04	
		第15類 基本金屬及其製品	78.72	92.40	-0.25	-0.02	-7.41	-0.56	92.52	-6.96	-0.53	
		第16類 機器、電機及電視影像等設備及其零件	481.20	93.23	-0.47	-0.22	-3.43	-1.54	93.45	-3.36	-1.51	
		第17類 運輸工具	29.95	95.18	-0.45	-0.01	-2.07	-0.06	95.40	-1.77	-0.05	
		第18類 光學、計量、醫療儀器、樂器及其零件	47.01	99.70	-0.40	-0.02	-1.56	-0.07	99.90	-1.34	-0.06	
		第20類 雜項製品	7.97	95.07	-0.58	0.00	-3.89	-0.03	95.35	-3.56	-0.03	
		用途別	農工原料	717.73	100.09	-0.07	-0.05	-5.97	-4.39	100.13	-6.09	-4.47
			資本用品	162.25	92.94	-0.78	-0.12	-2.75	-0.42	93.31	-2.51	-0.38
			消費用品	120.03	95.96	-0.17	-0.02	-3.08	-0.35	96.04	-3.07	-0.35
			非耐久消費用品	58.39	99.14	-0.06	0.00	-1.00	-0.06	99.17	-0.89	-0.05
耐久消費用品	61.63		92.72	-0.27	-0.02	-5.16	-0.29	92.85	-5.24	-0.30		

附註：①以110年結構為權數。

說明：1.表列基本分類係採國際商品統一(HS)分類系統，惟受限於版面，類別名稱經適度簡化。

3.匯率採當月買賣平均匯率，2月美元匯率為31.44。

2.基本分類中，部分類章因考量對廠商或具特定性，納計彙編總指數，但不單獨公布該類章。

4.由於受查者延誤或更正報價，本表所載資料於公布後3個月內均可能修正。

表7 出口物價指數變動分析表

指數基期：民國110年=100

民國113年2月

類別	權數 (%) ^①	本月 指數	本月指數與各期比較				本年前2月指數平均				
			與上月 比較(%)	對總指數 影響(百分點)	與上年同月 比較(%)	對總指數 影響(百分點)	指數	與上年同期 比較(%)	對總指數 影響(百分點)		
總指數	1,000.00	110.26	0.80	0.80	1.74	1.74	109.82	0.92	0.92		
按新臺幣計價	基本分類	第1類 動物產品	4.13	113.06	0.48	0.00	0.38	0.00	112.79	-0.95	0.00
		第2類 植物產品	1.97	106.57	0.78	0.00	1.26	0.00	106.16	0.72	0.00
		第4類 調製食品、飲料、酒及菸類	6.91	109.94	0.48	0.00	2.38	0.02	109.68	1.88	0.01
		第5類 礦產品	27.54	146.25	5.72	0.20	0.09	0.00	142.30	-2.99	-0.11
		第6類 化學或有關工業產品	53.20	105.57	1.04	0.05	0.13	0.01	105.03	0.07	0.00
		第7類 塑、橡膠及其製品	67.90	93.46	1.16	0.07	-1.91	-0.12	92.93	-1.96	-0.12
		第8類 皮革及其製品	1.12	116.14	0.64	0.00	1.79	0.00	115.77	1.62	0.00
		第10類 木漿、紙及其製品	4.84	101.83	0.80	0.00	-1.65	-0.01	101.43	-2.57	-0.01
		第11類 紡織及其製品	20.53	112.42	-0.65	-0.01	1.01	0.02	112.79	1.05	0.02
		第13類 石料製品、玻璃及玻璃器	6.09	106.06	-0.08	0.00	-1.98	-0.01	106.10	-2.68	-0.02
		第15類 基本金屬及其製品	83.64	104.39	0.77	0.06	-1.87	-0.15	103.99	-2.43	-0.20
		第16類 機器、電機及電視影像等設備及其零件	627.36	111.49	0.60	0.38	2.46	1.55	111.16	1.54	0.98
		第17類 運輸工具	30.93	113.48	0.46	0.01	2.62	0.08	113.22	2.02	0.06
第18類 光學、計量、醫療儀器、樂器及其零件	45.70	104.04	0.62	0.03	6.52	0.27	103.72	5.77	0.24		
第20類 雜項製品	17.17	117.89	0.44	0.01	3.90	0.07	117.63	3.35	0.06		
用途別	分類	農工原料	814.81	109.60	0.87	0.71	1.29	1.06	109.13	0.45	0.37
		資本用品	93.83	111.61	0.40	0.04	2.84	0.27	111.39	2.16	0.20
		消費用品	91.35	116.03	0.76	0.07	4.93	0.41	115.60	4.14	0.35
		非耐久消費用品	19.98	113.88	0.41	0.01	2.33	0.05	113.65	1.62	0.03
		耐久消費用品	71.38	116.91	0.85	0.06	5.74	0.37	116.42	4.94	0.31
總指數	1,000.00	98.20	0.10	0.10	-2.34	-2.34	98.15	-2.35	-2.35		
按美元計價	基本分類	第1類 動物產品	4.13	100.66	-0.23	0.00	-3.65	-0.02	100.78	-4.16	-0.02
		第2類 植物產品	1.97	94.93	0.06	0.00	-2.80	-0.01	94.90	-2.55	0.00
		第4類 調製食品、飲料、酒及菸類	6.91	97.94	-0.22	0.00	-1.72	-0.01	98.05	-1.42	-0.01
		第5類 礦產品	27.54	130.19	4.98	0.17	-3.92	-0.14	127.10	-6.14	-0.23
		第6類 化學或有關工業產品	53.20	94.01	0.33	0.02	-3.88	-0.20	93.86	-3.17	-0.16
		第7類 塑、橡膠及其製品	67.90	83.24	0.46	0.03	-5.85	-0.35	83.05	-5.16	-0.31
		第8類 皮革及其製品	1.12	103.46	-0.06	0.00	-2.29	0.00	103.49	-1.67	0.00
		第10類 木漿、紙及其製品	4.84	90.69	0.10	0.00	-5.59	-0.03	90.65	-5.73	-0.03
		第11類 紡織及其製品	20.53	100.14	-1.34	-0.03	-3.04	-0.06	100.82	-2.22	-0.05
		第13類 石料製品、玻璃及玻璃器	6.09	94.47	-0.78	0.00	-5.92	-0.04	94.84	-5.83	-0.04
		第15類 基本金屬及其製品	83.64	92.93	0.06	0.01	-5.81	-0.48	92.90	-5.60	-0.46
		第16類 機器、電機及電視影像等設備及其零件	627.36	99.30	-0.11	-0.07	-1.64	-1.04	99.36	-1.74	-1.10
		第17類 運輸工具	30.93	101.09	-0.25	-0.01	-1.49	-0.05	101.22	-1.28	-0.04
第18類 光學、計量、醫療儀器、樂器及其零件	45.70	92.68	-0.09	0.00	2.26	0.09	92.72	2.35	0.10		
第20類 雜項製品	17.17	105.02	-0.25	0.00	-0.27	0.00	105.15	0.00	0.00		
用途別	分類	農工原料	814.81	97.61	0.16	0.13	-2.76	-2.27	97.53	-2.80	-2.30
		資本用品	93.83	99.42	-0.31	-0.03	-1.28	-0.12	99.58	-1.14	-0.11
		消費用品	91.35	103.34	0.04	0.00	0.72	0.06	103.32	0.77	0.06
		非耐久消費用品	19.98	101.41	-0.30	-0.01	-1.78	-0.04	101.57	-1.67	-0.03
		耐久消費用品	71.38	104.15	0.15	0.01	1.51	0.10	104.07	1.54	0.10

附註：①以110年結構為權數。

說明：1.表列基本分類係採國際商品統一(HS)分類系統，惟受限於版面，類別名稱經適度簡化。

3.匯率採當月買賣平均匯率，2月美元匯率為31.44。

2.基本分類中，部分類章因考量對廠商或具特定性，納計彙編總指數，但不單獨公布該類章。

4.由於受查者延誤或更正報價，本表所載資料於公布後3個月內均可能修正。

表8 內銷品物價指數變動分析表

指數基期：民國110年=100

民國113年2月

類別	權數 (%)①	本月 指數	本月指數與各期比較				本年前2月指數平均			
			與上月 比較(%)	對總指數 影響(百分點)	與上年同月 比較(%)	對總指數 影響(百分點)	指數	與上年同期 比較(%)	對總指數 影響(百分點)	
總指數	1,000.00	109.30	0.26	0.26	-0.97	-0.97	109.16	-1.45	-1.45	
基	一.農林漁牧業產品	38.91	108.75	-3.99	-0.16	-1.12	-0.04	111.01	-0.58	-0.02
	1.農產品	23.24	104.21	-5.63	-0.13	-1.83	-0.04	107.32	-1.34	-0.03
	2.禽畜產品	11.13	113.71	-1.22	-0.01	-0.53	-0.01	114.42	0.53	0.01
	3.林產品	0.18	103.94	1.00	0.00	3.20	0.00	103.43	2.62	0.00
	4.水產品	4.36	122.62	-2.85	-0.01	0.71	0.00	124.42	0.28	0.00
本	二.土石及礦產品	73.55	133.25	1.87	0.17	-6.30	-0.60	132.03	-8.42	-0.82
	1.石油及天然氣	48.20	133.29	2.77	0.16	4.36	0.25	131.50	1.27	0.07
	2.土石採取及其他礦產品	25.35	133.28	0.11	0.00	-22.08	-0.86	133.21	-22.85	-0.89
	三.製造業產品	841.35	105.58	0.30	0.25	-0.18	-0.14	105.42	-0.48	-0.39
分	1.食品及飼品	37.20	112.20	0.10	0.00	-0.52	-0.02	112.15	-0.80	-0.03
	2.飲料	6.91	107.33	0.09	0.00	4.54	0.03	107.28	4.34	0.03
	3.菸類	4.94	105.30	0.02	0.00	4.12	0.02	105.29	4.09	0.02
	4.紡織品	8.69	106.15	0.19	0.00	-0.85	-0.01	106.05	-0.85	-0.01
	5.成衣及服飾品	4.05	107.03	0.22	0.00	1.56	0.01	106.92	1.41	0.01
	6.皮革及其製品	3.18	115.52	0.26	0.00	5.96	0.02	115.37	5.61	0.02
	7.木竹製品	3.20	108.60	0.69	0.00	-0.62	0.00	108.23	-1.68	-0.01
	8.紙漿、紙、紙製品及印刷品	16.58	102.53	0.10	0.00	-3.20	-0.05	102.48	-3.46	-0.05
	9.石油及煤製品	41.03	111.07	-0.73	-0.03	-2.74	-0.12	111.48	-2.31	-0.10
	10.化學材料及其製品與藥品	123.31	103.81	1.15	0.13	-0.94	-0.11	103.22	-0.96	-0.11
	11.橡膠及塑膠製品	20.62	101.71	-0.08	0.00	-0.23	0.00	101.75	-0.30	-0.01
	12.非金屬礦物製品	19.88	110.53	-0.22	0.00	1.00	0.02	110.65	0.93	0.02
	13.基本金屬	80.89	100.58	0.32	0.02	-3.07	-0.23	100.42	-3.05	-0.23
	14.金屬製品	28.10	105.83	0.02	0.00	0.78	0.02	105.82	0.90	0.02
	15.電子零組件	221.15	106.44	0.38	0.08	0.76	0.16	106.24	0.02	0.00
	16.電腦、電子產品及光學製品	61.11	106.76	0.67	0.04	0.91	0.05	106.41	0.11	0.01
	17.電力設備及配備	33.59	109.75	0.26	0.01	0.16	0.01	109.61	0.31	0.01
	18.機械設備	79.41	102.11	-0.35	-0.03	-0.02	0.00	102.29	-0.40	-0.03
	19.運輸工具及零件	39.61	105.30	0.17	0.01	1.43	0.05	105.21	1.13	0.04
	20.家具及裝設品	2.40	109.96	0.09	0.00	0.42	0.00	109.91	0.19	0.00
	21.雜項工業製品	5.50	107.41	0.13	0.00	1.56	0.01	107.34	1.34	0.01
類	四.水電燃氣	46.19	128.90	0.01	0.00	-2.87	-0.17	128.90	-3.76	-0.22
	1.水	1.89	102.76	0.09	0.00	0.33	0.00	102.72	0.78	0.00
	2.電	34.41	127.82	0.00	0.00	4.40	0.17	127.82	2.93	0.11
	3.燃氣	9.89	159.07	0.00	0.00	-18.47	-0.34	159.07	-18.47	-0.34
加別 工分 階類 段	一.原材料	96.11	125.68	1.29	0.14	-5.86	-0.70	124.88	-7.48	-0.89
	二.中間產品	651.13	107.20	0.36	0.23	-0.58	-0.37	107.01	-0.94	-0.59
	三.最終產品	252.76	106.37	-0.49	-0.12	0.42	0.10	106.63	0.16	0.04

附註：①以110年結構為權數。

說明：由於受查者延誤或更正報價，本表所載資料於公布後3個月內均可能修正。

表9 行政院穩定物價小組關注之重要民生物資CPI年增率

單位：%

項目群名稱	權數①	111年	112年												113年		
			全年	2月	3月	4月	5月	6月	7月	8月	9月	10月	11月	12月	1-2月	1月	2月
米	0.35	0.36	2.82	5.14	2.67	-0.56	3.04	1.34	4.88	4.43	0.19	2.02	2.54	3.68	4.92	4.50	5.34
麵粉、調製麵粉	0.02	6.77	2.64	4.40	3.69	4.65	3.59	2.90	2.09	-0.35	2.25	1.36	0.89	1.54	1.24	2.34	0.16
豬肉	0.95	6.40	9.07	6.50	7.32	12.51	9.85	9.78	8.48	8.98	9.34	9.60	9.57	9.13	8.82	8.44	9.20
雞肉	0.92	4.08	5.28	4.14	5.99	7.94	5.62	4.58	4.67	5.29	5.62	5.07	4.95	5.46	4.61	5.17	4.04
雞蛋	0.37	30.46	9.93	11.00	26.52	31.47	12.14	7.17	1.85	0.28	3.24	7.75	2.62	0.70	-0.64	-0.46	-0.81
醬油	0.06	1.19	0.81	1.19	1.39	-1.45	0.18	-1.60	0.61	1.43	-1.25	2.52	0.66	4.35	1.35	2.95	-0.20
糖	0.03	2.69	3.54	4.39	4.88	5.30	5.55	4.72	3.11	2.24	2.22	2.07	2.01	1.83	1.92	1.56	2.27
沙拉油、調理油	0.07	11.83	6.28	17.28	15.80	14.13	9.95	4.32	6.30	0.64	-1.99	-1.66	0.66	0.88	-1.07	-0.81	-1.33
鮮奶	0.48	3.39	1.93	4.57	4.33	4.50	3.72	2.89	3.00	0.96	-1.34	-0.92	-1.98	-1.53	-1.85	-2.55	-1.13
奶粉	0.23	2.06	2.74	3.08	4.41	2.80	2.85	2.58	2.85	3.37	2.76	1.93	1.69	1.52	2.54	2.70	2.38
速食麵	0.09	1.21	1.08	0.39	0.37	0.88	0.97	1.00	1.58	0.76	1.40	1.30	1.94	2.02	3.91	3.93	3.91
麵包	0.57	7.11	5.40	5.92	4.88	4.38	6.52	6.40	6.72	6.13	5.36	4.09	3.80	3.55	3.56	3.19	3.94
衣服清潔劑	0.32	0.84	2.29	5.14	3.75	5.37	1.91	-0.48	1.83	-0.99	0.27	-0.18	4.55	1.92	1.46	2.50	0.43
衛生紙、面紙及紙巾	0.48	4.32	3.27	5.85	4.16	4.11	4.87	4.56	3.43	3.11	0.68	0.34	0.83	0.76	-0.68	-0.95	-0.42
沐浴用品	0.29	1.19	2.28	5.99	2.14	5.12	3.76	-0.17	2.14	1.95	2.38	-0.33	-0.09	1.61	1.15	1.44	0.86
牙膏、牙粉	0.16	2.62	3.98	8.67	-0.93	4.01	2.98	0.32	11.12	3.99	6.76	2.22	2.75	2.09	2.79	3.00	2.59
洗髮精、潤絲精	0.38	1.34	0.81	3.51	4.26	-0.80	4.88	1.30	1.12	3.27	-1.84	-2.48	-1.53	-2.65	1.90	3.42	0.41
上述17項平均	5.79	5.02	4.80	5.56	6.12	7.35	5.87	4.47	4.65	4.20	3.55	3.47	3.46	3.31	3.26	3.36	3.17

附註：①以111Q4~112Q3結構為權數。

說明：由於受查者延誤或更正報價，本表所載資料於公布後3個月內均可能修正。

表 10 CPI 變動對支出之影響－釋例說明
(113 年 1-2 月平均)

類別及重要支出項目	112 年 1-2 月平均每戶 各類消費分配金額 (以消費 8 萬元為例)(元)	113 年 1-2 月較上年同期	
		CPI 漲跌 幅度(%)	支出增減 金額(元)
消費支出	80,000	2.43	1,944
食物類	21,267	4.29	912
外食費	8,907	4.00	356
水果	1,624	20.79	338
肉類	1,908	5.54	106
調理食品	750	3.83	29
水產品	912	2.45	22
麵包	453	3.56	16
蛋類	329	1.20	4
蔬菜	1,231	-11.76	-145
衣著類	4,337	2.11	92
居住類	18,143	1.89	343
住宅維修費	883	3.46	31
交通及通訊類	11,622	0.79	92
交通工具零件及維修費	1,517	4.60	70
運輸費	2,184	0.41	9
交通工具	3,182	-0.56	-18
醫藥保健類	3,779	3.16	119
醫療費用	1,836	3.87	71
教養娛樂類	10,753	1.82	196
娛樂服務	4,587	2.27	104
雜項類	10,099	1.97	199
個人照顧服務費	994	2.46	24
每月至少購買 1 次	18,777	3.91	734
每季(不含每月)至少購買 1 次	11,948	2.30	275
每季購買不到 1 次	38,639	1.79	692

說明：1.由於表列各大類支出金額係以 111Q4~112Q3 結構為權數及本期指數推算，故 7 大類支出加總容或不等於總消費支出。

2.表列支出項目將配合當期漲跌幅較顯著者調整。

一、CPI 總指數為所有家庭購買消費性商品及服務價格變動的平行情況；由於每個家庭購買的內容及頻度不同，且可能差異懸殊，總指數變動與個人對物價漲跌的感受，常有落差，此種現象，各國皆然。依國外(日本、歐盟、加拿大及英國等)研究結果顯示，一般民眾對購買頻度較高商品之價格漲跌感受較為深刻，例如食物類價格短期波動，多數家庭時有感受，至於久久才購買 1 次的 3C 產品，其價格變化容易忽視。

二、在 CPI 分類指數中，購買頻度為「每月」至少購買 1 次者，1-2 月年增率受水果、肉類及外食費分別上漲 20.79%、5.54%及 4.00%影響，漲 3.91%。購買頻度較高之個別商品，民眾多有感受，然各項目漲跌互抵後，綜合指數必然較個別商品漲跌緩和。

三、本表以平均每月消費支出約 8 萬元規模之家庭為例，列舉數項重要民生用品，說明價格漲跌對支出之影響。就 1-2 月 CPI 年增 2.43%而言，表示在購買相同品質與數量的商品及服務情況下，每戶家庭平均支出會較上年同期增 1,944 元。其中：

(一)支出增加項目：

1.食物類中，以外食費支出增 356 元較多，水果及肉類亦增 338 及 106 元。

2.食物類外，以娛樂服務支出增 104 元較多，醫療費用、交通工具零件及維修費支出亦增 71 及 70 元。

(二)支出減少項目：食物類中，以蔬菜支出減 145 元較多。

表11 主要國家(地區)CPI及食物類指數年增率

單位：%

	中華民國		美國		歐元區		日本		中國大陸		南韓		新加坡		香港	
		食物類		食物類		食物類		食物類		食物類		食物類		食物類		食物類
2015年	-0.31	3.12	0.1	1.9	0.2	0.7	0.8	3.1	1.4	2.3	0.7	1.6	-0.5	1.9	3.0	4.0
2016年	1.40	5.23	1.3	0.3	0.2	0.7	-0.1	1.7	2.0	3.8	1.0	2.3	-0.5	2.1	2.4	3.4
2017年	0.62	-0.37	2.1	0.9	1.5	1.7	0.5	0.7	1.6	-0.4	1.9	3.4	0.6	1.4	1.5	2.2
2018年	1.36	1.00	2.4	1.4	1.8	1.7	1.0	1.4	2.1	1.9	1.5	2.8	0.4	1.4	2.4	3.4
2019年	0.55	1.90	1.8	1.9	1.2	1.4	0.5	0.4	2.9	7.0	0.4	0.0	0.6	1.5	2.9	4.9
2020年	-0.23	0.67	1.2	3.4	0.3	2.0	0.0	1.4	2.5	8.3	0.5	4.4	-0.2	1.9	0.3	3.3
2021年	1.97	2.45	4.7	3.9	2.6	1.3	-0.2	0.0	0.9	-0.3	2.5	5.9	2.3	1.4	1.6	1.7
2022年	2.95	5.66	8.0	9.9	8.4	10.5	2.5	4.5	2.0	2.4	5.1	5.9	6.1	5.3	1.9	3.8
2023年	2.49	4.03	4.1	5.8	5.4	11.8	3.3	8.1	0.2	0.3	3.6	5.5	4.8	5.8	2.1	2.7
2月	2.42	4.31	6.0	9.5	8.5	17.3	3.3	7.5	1.0	2.1	4.7	5.7	6.3	8.1	1.7	2.4
3月	2.35	4.88	5.0	8.5	6.9	17.5	3.2	7.8	0.7	2.1	4.2	6.3	5.5	7.7	1.7	1.6
4月	2.35	4.20	4.9	7.7	7.0	15.0	3.5	8.4	0.1	0.8	3.7	5.1	5.7	7.1	2.1	2.6
5月	2.02	2.97	4.0	6.7	6.1	13.7	3.2	8.6	0.2	1.2	3.4	4.2	5.1	6.8	2.0	2.6
6月	1.75	1.39	3.0	5.7	5.5	12.6	3.3	8.4	0.0	2.0	2.7	4.5	4.5	5.9	1.9	2.4
7月	1.88	1.28	3.2	4.9	5.3	11.6	3.3	8.8	-0.3	-0.5	2.4	3.8	4.1	5.3	1.8	2.1
8月	2.53	3.45	3.7	4.3	5.2	10.3	3.2	8.6	0.1	-0.5	3.4	5.2	4.0	4.8	1.8	2.2
9月	2.93	4.78	3.7	3.7	4.3	9.1	3.0	9.0	0.0	-1.5	3.7	5.5	4.1	4.3	2.0	3.0
10月	3.04	5.51	3.2	3.3	2.9	7.5	3.3	8.6	-0.2	-2.1	3.8	7.1	4.7	4.1	2.7	3.0
11月	2.90	5.64	3.1	2.9	2.4	6.9	2.8	7.3	-0.5	-2.2	3.3	6.5	3.6	4.0	2.6	2.7
12月	2.70	4.73	3.4	2.7	2.9	6.1	2.6	6.7	-0.3	-2.0	3.2	6.2	3.7	3.7	2.4	2.3
2024年	2.43	4.29	3.1	2.6	2.7	5.4	2.2	5.7	-0.8	-3.6	3.0	6.4	2.9	3.3	1.7	1.0
1月	1.80	4.11	3.1	2.6	2.8	5.4	2.2	5.7	-0.8	-3.6	2.8	5.9	2.9	3.3	1.7	1.0
2月	3.08	4.49	2.6	3.1	6.9

資料來源：我國為行政院主計總處；歐元區為歐盟統計局；其餘國家為各國官網資料。

說明：1....表資料尚未產生。

2.歐元區、南韓之食物類未含外食費，其餘國家之食物類含外食費。

表12 主要國際商品行情

	芝加哥穀物價格						紐約商品價格				吉隆坡		原油			
	玉米	年增率 (%)	黃豆	年增率 (%)	小麥	年增率 (%)	稻米	年增率 (%)	糖	年增率 (%)	棉花	年增率 (%)	橡膠	年增率 (%)	OPEC現貨	年增率 (%)
	(美元/英斗)			(美元/英擔)			(美分/磅)				(美元/KG)		(美元/桶)			
2015年	3.77	-9.3	9.45	-24.0	5.08	-13.7	11.06	-20.6	13.12	-19.7	63.30	-17.0	1.81	-20.1	49.49	-48.6
2016年	3.58	-4.9	9.88	4.6	4.36	-14.1	10.34	-6.5	18.20	38.7	65.69	3.8	1.76	-2.4	40.76	-17.6
2017年	3.59	0.3	9.76	-1.3	4.36	0.0	11.06	7.0	15.78	-13.3	73.48	11.8	2.18	23.5	52.43	28.6
2018年	3.68	2.5	9.32	-4.5	4.96	13.8	11.54	4.3	12.25	-22.4	82.14	11.8	1.80	-17.3	69.78	33.1
2019年	3.84	4.1	8.90	-4.5	4.94	-0.4	11.33	-1.9	12.34	0.8	67.23	-18.1	2.02	12.2	64.04	-8.2
2020年	3.63	-5.3	9.53	7.2	5.50	11.3	13.61	20.1	12.86	4.2	64.14	-4.6	2.04	0.8	41.47	-35.2
2021年	5.81	59.9	13.74	44.1	7.02	27.7	13.35	-1.9	17.87	38.9	93.53	45.8	2.36	15.9	69.89	68.5
2022年	6.93	19.3	15.49	12.7	9.02	28.5	16.51	23.7	18.82	5.3	112.56	20.3	2.24	-5.1	100.08	43.2
2月	6.50	18.2	15.89	15.0	8.06	23.6	15.13	17.1	18.19	7.4	124.30	43.7	2.71	7.1	93.95	53.9
3月	7.47	35.3	16.80	18.7	11.25	76.9	15.86	21.3	19.11	20.9	126.28	48.9	2.81	-1.7	113.48	75.8
4月	7.86	27.6	16.82	14.7	10.66	59.6	16.17	23.2	19.70	21.5	140.41	67.8	2.70	3.4	105.64	67.0
5月	7.88	13.4	16.73	6.5	11.41	60.9	17.01	25.7	19.27	12.0	146.02	72.0	2.64	-1.1	113.87	70.2
6月	7.58	12.8	16.90	15.6	10.11	51.6	16.51	27.1	18.80	9.2	132.15	54.9	2.47	5.1	117.72	63.8
7月	6.59	9.8	15.44	8.4	8.07	21.2	16.60	26.3	18.35	3.6	99.36	11.8	2.08	2.0	108.55	47.6
8月	6.32	14.5	15.64	14.2	7.84	8.0	17.09	28.0	18.06	-6.8	112.47	20.1	2.00	-6.5	101.90	44.9
9月	6.82	31.4	14.61	14.3	8.56	21.6	17.39	28.4	18.15	-5.8	100.70	5.2	1.82	-12.1	95.32	29.0
10月	6.86	27.7	13.81	12.3	8.70	16.6	16.57	21.8	18.30	-6.7	82.69	-24.2	1.73	-20.3	93.62	14.0
11月	6.68	17.0	14.42	16.5	8.12	0.7	17.68	27.1	19.40	-1.8	84.40	-28.4	1.77	-22.7	89.73	11.6
12月	6.51	10.0	14.74	14.3	7.48	-5.1	17.30	23.7	20.02	4.4	83.46	-23.6	1.85	-16.7	79.68	7.1
2023年	5.63	-18.8	14.14	-8.7	6.44	-28.6	16.98	2.8	24.07	27.9	82.96	-26.3	1.94	-13.4	82.95	-17.1
1月	6.70	10.0	15.10	7.8	7.45	-3.5	17.91	22.6	19.95	8.1	84.76	-29.0	2.02	-14.8	81.62	-4.2
2月	6.71	3.2	15.28	-3.8	7.52	-6.7	17.50	15.7	21.30	17.1	84.08	-32.4	2.13	-21.4	81.88	-12.8
3月	6.37	-14.7	14.89	-11.4	6.87	-38.9	17.08	7.7	20.96	9.7	80.86	-36.0	2.05	-27.0	78.45	-30.9
4月	6.55	-16.7	14.88	-11.5	6.67	-37.4	17.04	5.4	24.60	24.9	81.08	-42.3	1.94	-28.1	84.13	-20.4
5月	6.07	-23.0	13.84	-17.3	6.20	-45.7	17.50	2.9	25.75	33.6	82.31	-43.6	1.88	-28.8	75.82	-33.4
6月	6.15	-18.9	14.31	-15.3	6.60	-34.7	17.97	8.8	24.68	31.3	82.01	-37.9	1.87	-24.3	75.19	-36.1
7月	5.44	-17.5	15.07	-2.4	6.79	-15.9	16.94	2.0	24.04	31.0	84.30	-15.2	1.85	-11.1	81.06	-25.3
8月	4.76	-24.7	13.88	-11.3	6.13	-21.8	15.89	-7.0	24.19	33.9	86.32	-23.3	1.78	-11.0	87.33	-14.3
9月	4.74	-30.5	13.24	-9.4	5.76	-32.7	16.15	-7.1	26.61	46.6	86.41	-14.2	1.79	-1.6	94.60	-0.8
10月	4.88	-28.9	12.84	-7.0	5.73	-34.1	15.94	-3.8	26.90	47.0	84.81	2.6	1.95	12.7	91.78	-2.0
11月	4.68	-29.9	13.45	-6.7	5.63	-30.7	16.94	-4.2	27.31	40.8	78.32	-7.2	2.03	14.7	84.92	-5.4
12月	4.69	-28.0	13.11	-11.1	6.13	-18.0	17.14	-0.9	22.22	11.0	80.14	-4.0	2.00	8.1	79.00	-0.9
2024年																
1月	4.52	-32.5	12.31	-18.5	6.00	-19.5	17.54	-2.1	22.61	13.3	82.56	-2.6	2.17	7.4	80.04	-1.9
2月	4.23	-37.0	11.69	-23.5	5.86	-22.1	18.38	5.0	23.31	9.4	92.82	10.4	2.48	16.4	81.23	-0.8

資料來源：芝加哥商業交易所(CME Group)、馬來西亞橡膠局(LGM)、石油輸出國家組織(OPEC)。

說明：年、月資料為日資料之平均數。

表13 國際金屬商品行情

	黃金	年增率 (%)	銀	年增率 (%)	白金	年增率 (%)	鋁	年增率 (%)	銅	年增率 (%)	鎳	年增率 (%)	鉛	年增率 (%)	錫	年增率 (%)	鋅	年增率 (%)
	(美元/每盎司)						(美元/每噸)											
2015年	1,159.3	-8.4	15.68	-17.8	1,052	-24.0	1,661.9	-11.1	5,501.2	-19.9	11,827	-30.1	1,784.5	-14.9	16,051	-26.6	1,926.3	-11.0
2016年	1,249.5	7.8	17.13	9.2	989	-6.0	1,605.5	-3.4	4,870.4	-11.5	9,612	-18.7	1,869.1	4.7	17,959	11.9	2,096.5	8.8
2017年	1,257.3	0.6	17.05	-0.5	948	-4.1	1,968.3	22.6	6,173.2	26.8	10,414	8.3	2,314.7	23.8	20,068	11.7	2,892.9	38.0
2018年	1,268.7	0.9	15.71	-7.8	880	-7.2	2,108.2	7.1	6,527.5	5.7	13,118	26.0	2,238.9	-3.3	20,131	0.3	2,919.4	0.9
2019年	1,392.3	9.7	16.20	3.2	863	-2.0	1,794.1	-14.9	6,004.1	-8.0	13,942	6.3	1,999.0	-10.7	18,638	-7.4	2,548.7	-12.7
2020年	1,772.9	27.3	20.59	27.0	882	2.3	1,706.2	-4.9	6,188.3	3.1	13,808	-1.0	1,826.1	-8.6	17,153	-8.0	2,269.1	-11.0
2021年	1,798.8	1.5	25.17	22.3	1,090	23.5	2,477.0	45.2	9,319.8	50.6	18,474	33.8	2,201.7	20.6	32,468	89.3	3,005.0	32.4
2022年	1,800.1	0.1	21.72	-13.7	961	-11.9	2,701.0	9.0	8,804.9	-5.5	26,163	41.6	2,147.5	-2.5	31,171	-4.0	3,474.8	15.6
2月	1,856.3	2.7	23.47	-14.2	1,049	-13.0	3,245.8	56.2	9,943.2	17.4	24,016	29.2	2,296.9	10.4	43,983	67.1	3,620.0	31.9
3月	1,947.8	13.4	25.24	-1.4	1,043	-11.7	3,498.4	59.7	10,230.9	13.8	37,652	129.5	2,344.8	20.4	43,950	62.4	3,962.2	41.9
4月	1,933.9	9.8	24.54	-4.3	962	-20.4	3,244.4	39.9	10,161.4	9.0	33,133	100.5	2,380.4	18.3	42,991	51.8	4,360.4	54.1
5月	1,848.3	-0.3	21.90	-20.2	960	-21.0	2,830.3	16.3	9,377.2	-7.7	28,063	59.7	2,142.5	-1.8	35,769	10.9	3,751.5	26.5
6月	1,833.8	0.0	21.49	-20.3	951	-15.4	2,563.4	4.8	9,024.5	-6.3	25,659	42.7	2,066.4	-5.7	31,559	-2.9	3,629.7	23.0
7月	1,736.4	-3.9	19.08	-25.9	870	-20.0	2,408.4	-3.6	7,544.8	-20.2	21,482	14.2	1,985.2	-15.1	25,396	-25.4	3,105.4	5.4
8月	1,765.7	-1.0	19.75	-17.5	910	-9.7	2,430.8	-6.6	7,981.8	-14.8	22,057	15.2	2,072.7	-14.2	24,647	-29.6	3,587.6	20.1
9月	1,683.0	-5.4	18.84	-19.5	878	-9.9	2,224.8	-21.5	7,746.0	-16.9	22,774	17.5	1,870.1	-16.8	21,124	-39.5	3,125.0	2.9
10月	1,664.5	-6.3	19.36	-16.9	915	-10.1	2,255.5	-23.1	7,651.1	-22.2	22,033	13.8	1,999.9	-14.7	19,391	-48.6	2,967.2	-11.7
11月	1,726.5	-5.2	21.00	-13.2	989	-4.5	2,350.7	-10.8	8,049.9	-17.3	25,563	28.2	2,100.0	-9.9	21,250	-45.7	2,938.9	-11.2
12月	1,796.7	0.6	23.22	3.5	1,009	7.3	2,401.7	-10.9	8,375.4	-12.3	28,947	44.6	2,216.5	-3.7	24,172	-38.7	3,129.5	-7.9
2023年	1,940.5	7.8	23.35	7.5	965	0.5	2,253.9	-16.6	8,485.5	-3.6	21,487	-17.9	2,136.7	-0.5	25,923	-16.8	2,650.3	-23.7
1月	1,898.6	4.5	23.75	2.7	1,054	5.8	2,501.8	-16.8	9,038.0	-7.6	28,195	26.1	2,201.3	-5.6	28,154	-32.6	3,309.8	-8.0
2月	1,854.5	-0.1	22.01	-6.2	959	-8.6	2,416.2	-25.6	8,936.6	-10.1	26,728	11.3	2,093.1	-8.9	26,863	-38.9	3,133.8	-13.4
3月	1,912.7	-1.8	21.92	-13.2	971	-7.0	2,296.4	-34.4	8,856.3	-13.4	23,289	-38.1	2,115.2	-9.8	24,000	-45.4	2,967.5	-25.1
4月	2,000.4	3.4	25.00	1.9	1,054	9.5	2,343.2	-27.8	8,809.4	-13.3	23,895	-27.9	2,149.4	-9.7	25,794	-40.0	2,767.6	-36.5
5月	1,990.2	7.7	24.15	10.3	1,061	10.6	2,268.6	-19.8	8,217.5	-12.4	21,970	-21.7	2,083.6	-2.7	25,534	-28.6	2,475.7	-34.0
6月	1,942.9	5.9	23.41	8.9	971	2.1	2,184.8	-14.8	8,396.5	-7.0	21,233	-17.2	2,122.9	2.7	27,217	-13.8	2,375.5	-34.6
7月	1,948.9	12.2	24.04	26.0	948	9.0	2,159.7	-10.3	8,476.7	12.4	21,091	-1.8	2,109.1	6.2	28,743	13.2	2,404.7	-22.6
8月	1,920.0	8.7	23.44	18.7	924	1.5	2,136.6	-12.1	8,349.1	4.6	20,439	-7.3	2,153.8	3.9	26,075	5.8	2,406.7	-32.9
9月	1,917.0	13.9	23.24	23.4	923	5.1	2,184.7	-1.8	8,276.7	6.9	19,645	-13.7	2,252.1	20.4	25,574	21.1	2,495.5	-20.1
10月	1,913.0	14.9	22.32	15.3	891	-2.5	2,194.4	-2.7	7,941.4	3.8	18,264	-17.1	2,131.4	6.6	24,501	26.4	2,447.2	-17.5
11月	1,985.3	15.0	23.39	11.4	906	-8.4	2,202.3	-6.3	8,189.6	1.7	17,027	-33.4	2,188.5	4.2	24,168	13.7	2,543.6	-13.5
12月	2,029.3	12.9	23.99	3.3	939	-6.9	2,182.4	-9.1	8,399.9	0.3	16,461	-43.1	2,026.9	-8.6	24,600	1.8	2,502.4	-20.0
2024年																		
1月	2,034.0	7.1	22.95	-3.4	926	-12.1	2,195.0	-12.3	8,346.2	-7.7	16,100	-42.9	2,089.8	-5.1	25,142	-10.7	2,515.5	-24.0
2月	2,023.2	9.1	22.68	3.0	894	-6.7	2,179.5	-9.8	8,305.0	-7.1	16,338	-38.9	2,079.8	-0.6	26,104	-2.8	2,360.1	-24.7

資料來源：倫敦金銀市場協會(LBMA)、倫敦鉑鈾市場協會(LPPM)、倫敦金屬交易所(LME)。

說明：年、月資料為日資料之平均數。

表14 消費者物價指數查價項目漲跌分析
(113年2月)

一、110年基期消費者物價指數共調查368個查價項目群，如以民國110年為100，113年2月總指數為107.26，表示113年2月368個查價項目群漲跌加權平均後，較110年上漲7.26%。

二、若扣除荔枝、芒果、香瓜及柿子4項本月非屬產季水果，364項漲跌分布情形如下：

		上漲				持平	下跌					
		0%~3%	3%~5%	5%~10%	超過10%		0%~3%	3%~5%	5%~10%	超過10%		
與上月比較	項數	192	170	7	13	2	47	125	92	14	15	4
	權數	66.0	59.7	0.4	5.4	0.5	14.4	19.6	16.7	1.4	1.4	0.2
與上年同月比較	項數	257	138	54	39	26	5	102	61	12	11	18
	權數	79.4	43.5	19.5	10.8	5.5	0.3	20.3	17.7	1.1	0.9	0.7

三、2月CPI查價項目較上月變動率(%；110年=100)：

查價項目	權數	指數	變動率	查價項目	權數	指數	變動率
356 嬰幼兒照顧服務	0.28	166.17	69.34	△ 41 其他魚類(紅目鱧、草魚、旗魚等)	0.06	120.29	1.79
233 家事服務費	0.21	131.24	12.65	298 私立幼兒園學雜費	0.37	106.09	1.77
334 國內旅遊團費	0.52	112.39	9.92	28 石斑魚	0.03	108.23	1.72
114 哈密瓜	0.02	146.54	9.78	◎ 64 青江白菜	0.03	87.90	1.72
357 其他個人照顧服務(不含醫療看護)	0.85	121.78	9.08	126 沙拉油、調理油	0.07	118.76	1.70
331 旅館住宿費	1.32	136.62	8.53	△ 83 豌豆	0.03	90.68	1.66
△ 78 苦瓜	0.02	105.09	8.46	◎ 118 其他水果(榴槤、百香果、椰子、柚子、酪梨等)	0.02	128.98	1.66
324 鮮花	0.12	131.37	8.07	119 蜜餞	0.03	110.14	1.64
341 檳榔	0.19	126.52	7.40	204 床包(單)組、毯子及涼被	0.16	103.65	1.63
337 視唱中心費用	0.07	115.27	6.75	193 其他穿著服務(男、女裝定製工資、穿著修補費等)	0.03	114.77	1.58
333 國外旅遊團費	1.58	137.18	6.71	37 烏賊	0.04	113.40	1.57
◎ 103 柳丁	0.07	123.44	6.46	349 衛生棉	0.13	100.83	1.51
△ 358 洗、剪髮	0.35	114.80	6.22	338 運動費用	0.38	108.62	1.50
△ 253 計程車資	0.32	117.36	5.88	△ 29 秋刀魚	0.02	117.46	1.49
△ 84 敏豆	0.03	83.87	5.84	141 咖啡包(粉、豆)	0.16	110.03	1.43
277 醫療看護費	0.12	113.38	4.49	131 蜂蜜、抹醬(果醬、堅果醬、巧克力醬)	0.03	106.93	1.40
△ 33 鱸魚	0.05	116.33	4.48	△ 27 虱目魚	0.07	116.89	1.35
56 芋	0.01	96.34	4.20	284 維他命	0.32	107.15	1.20
△ 58 茭白筍	0.02	114.94	4.20	43 小魚乾	0.06	117.23	1.19
△ 165 冰品	0.08	115.80	3.40	316 家用音響產品及影碟機	0.13	101.52	1.17
249 柴油及車用電能	0.06	143.04	3.21	355 其他個人隨身用品(太陽眼鏡、傘等)	0.45	102.69	1.16
23 鯛魚	0.07	116.92	3.01	◎ 115 蘋果	0.25	115.75	1.14
◎ 20 雞蛋	0.37	136.47	3.00	224 餐具	0.03	105.85	1.12
△ 95 棗子	0.24	134.37	2.59	△ 32 鱈魚	0.08	111.63	1.10
△ 98 火龍果	0.04	125.01	2.53	194 其他配件(帽子、皮帶等)	0.24	105.94	1.08
292 教科書	0.32	115.74	2.50	36 新鮮小卷	0.05	111.62	1.01
△ 75 大黃瓜	0.01	106.24	2.48	213 其他家具(梳粧台、嬰兒床、整理箱等)	0.09	102.57	0.99
◎ 100 香蕉	0.15	171.28	2.47	130 糖	0.03	107.72	0.97
31 黃花魚	0.02	112.08	2.36	250 其他油料(潤滑油、機油等)	0.05	109.78	0.95
△ 139 碳酸飲料	0.07	113.70	2.28	191 童鞋	0.16	96.82	0.94
339 其他娛樂服務費(網咖費用、寵物醫療及美容費等)	0.41	109.28	2.27	265 汽車保養及修理	1.25	114.73	0.91
22 嘉臘魚、赤鯨	0.01	113.80	2.22	◎ 272 診所掛號費	0.29	115.68	0.91
◎ 30 鮭魚	0.12	138.42	2.20	△ 38 蝦蟹類	0.18	109.40	0.90
227 照明燈管及燈泡	0.03	99.75	2.19	359 染、燙髮	0.33	105.81	0.90
256 機票	1.18	102.42	2.06	◎ 232 其他家用品(保鮮膜、菜刀、殺蟲劑等)	0.50	111.18	0.88
△ 348 牙膏、牙粉	0.16	110.67	1.96	44 魚貝罐頭	0.04	106.79	0.87
◎ 26 吳郭魚	0.07	107.66	1.95	△ 55 竹筍	0.02	113.05	0.85
△ 144 礦泉水	0.05	97.45	1.90	127 其他食用油(橄欖油、葵花籽油、葡萄籽油等)	0.18	114.28	0.85
287 其他保健食品(卵磷脂、規精、酵母粉等)	0.59	102.43	1.90	△ 54 蒜頭	0.04	89.92	0.83
◎ 107 梨子	0.03	116.16	1.81	△ 158 火鍋	0.55	115.32	0.83

三、2月CPI查價項目較上月變動率(%；110年=100；續1)：

查價項目	權數	指數	變動率	查價項目	權數	指數	變動率
89 乾香菇	0.08	107.02	0.82	△ 90 海帶、紫菜	0.03	115.01	0.31
◎ 162 其他家外食物(鹽酥雞、蚵仔麵線、臭豆腐等)	0.56	113.13	0.78	215 空氣淨化及除濕設備	0.16	100.74	0.31
149 肉鬆	0.06	111.54	0.77	206 毛巾	0.05	108.81	0.30
322 電子遊樂器軟硬體設備及配件	0.11	96.91	0.73	264 汽、機車零配件(不含輪胎)	0.14	104.16	0.30
◎ 156 中式米食	2.80	113.87	0.71	△ 267 停車費	0.45	110.49	0.30
360 其他美容服務費(做臉、塑身等)	0.28	108.81	0.68	296 期刊	0.03	102.24	0.30
◎ 160 中式以外料理	1.32	113.34	0.66	320 運動用具	0.31	107.38	0.30
205 枕頭、被胎	0.18	103.43	0.63	◎ 5 麵條	0.09	109.06	0.29
209 櫥櫃	0.25	110.15	0.61	217 電冰箱	0.14	96.14	0.29
42 其他貝類及水產品(海參、蜆、海瓜子等)	0.04	106.01	0.59	△ 21 其他蛋類(皮蛋、鹹鴨蛋等)	0.06	127.55	0.28
332 遊樂場入場費	0.23	112.55	0.57	◎ 157 中式麵食	1.38	114.67	0.28
◎ 11 豬肉	0.95	119.88	0.56	◎ 159 中式餐廳料理	1.51	107.36	0.27
218 電扇	0.04	106.72	0.56	244 行動電話	0.35	85.19	0.27
279 中藥材	0.20	119.36	0.56	◎ 171 其他休閒食品(洋芋片、口香糖、瓜子等)	0.24	104.04	0.26
312 其他電腦設備及軟體	0.27	100.36	0.56	210 床(床墊)	0.29	112.88	0.26
△ 132 其他調味品(調味醬、醋、高湯罐頭等)	0.10	107.86	0.55	313 消耗性電腦器材	0.01	110.52	0.26
235 其他家庭管理費用(洗水塔、家電維修費、開(配)鎖費等)	0.06	113.85	0.55	△ 4 速食麵	0.09	105.34	0.25
◎ 121 鮮奶	0.48	103.44	0.54	307 高中以上課業補習費	0.37	111.08	0.25
2 糯米	0.01	101.90	0.53	176 男用內衣褲	0.12	104.41	0.23
◎ 6 麵包	0.57	114.77	0.53	196 學校住宿費	0.26	102.67	0.23
△ 111 葡萄	0.10	117.27	0.52	△ 246 92無鉛汽油	0.38	106.87	0.23
353 鐘、錶	0.32	103.58	0.48	226 茶具	0.04	104.31	0.22
◎ 153 中式早點	0.85	119.80	0.47	◎ 170 糕餅點心	0.33	113.37	0.21
188 學生制服	0.09	111.39	0.47	◎ 247 95無鉛汽油	1.92	106.61	0.21
189 男鞋	0.62	104.25	0.46	270 其他(拋錨拖吊費、租車費、駕照費等)	0.20	106.88	0.21
◎ 87 菇類	0.15	109.41	0.44	192 洗衣(鞋)工資	0.05	109.24	0.20
274 病房自付費	0.22	103.05	0.44	200 其他維修材料(室內裝潢、地板鋪設材料等)	0.08	111.37	0.20
286 其他藥品(止痛藥、藥用葡萄糖錠等)	0.10	102.72	0.44	△ 248 98無鉛汽油	0.30	106.41	0.20
330 藝文休閒活動及運動競賽入場費	0.05	103.53	0.44	◎ 1 米	0.35	107.25	0.19
△ 124 其他乳製品(調味乳、鮮奶油、乾酪等)	0.11	106.12	0.43	◎ 155 西式速食	0.39	110.63	0.19
243 自行車	0.03	109.10	0.43	216 洗衣及乾衣設備	0.12	101.12	0.19
△ 66 芹菜	0.03	81.91	0.42	305 安親課輔費	0.48	107.72	0.19
◎ 154 西式早點	0.80	118.36	0.42	◎ 152 其他調理食品(雞塊、調理包等)	0.14	120.06	0.18
290 復健器具	0.06	110.72	0.42	◎ 169 餅乾	0.23	109.47	0.18
323 寵物及其必需品(含設備)	0.50	111.16	0.42	195 住宅租金	14.48	105.43	0.17
△ 10 其他穀類及其製品(芝麻、麵筋、水餃皮等)	0.09	106.01	0.41	199 塗料	0.02	111.38	0.17
220 烹飪小家電	0.04	100.11	0.40	△ 34 肉魚	0.03	112.57	0.15
24 白帶魚	0.03	104.34	0.39	203 其他工資(泥水工工資、木工工資等)	0.36	111.25	0.13
202 水電工工資	0.33	109.51	0.39	△ 238 家庭用水	0.20	101.78	0.12
225 鍋具	0.09	110.42	0.39	245 其他通訊設備(電話機、傳真機等)	0.05	106.01	0.12
329 電影票	0.08	104.41	0.39	40 蚵(牡蠣)	0.03	104.69	0.11
△ 259 網際網路費	0.42	96.32	0.38	△ 283 外用藥	0.15	105.14	0.11
221 瓦斯爐、排油煙機	0.05	104.00	0.37	◎ 39 蛤蜊	0.07	101.87	0.09
△ 361 婚喪喜慶用品	0.32	109.89	0.37	59 蘆筍	0.02	119.31	0.09
△ 35 鯖魚	0.03	102.84	0.36	182 女用內衣褲	0.40	105.08	0.09
308 語言學習費	0.32	110.99	0.36	241 汽車	3.27	104.16	0.09
223 其他家庭耐久設備(熨斗、烘(洗)碗機等)	0.33	103.30	0.35	352 金飾及珠寶	0.78	121.29	0.09
150 肉乾	0.07	113.59	0.34	8 麥片(粉)	0.05	106.26	0.08
16 其他家禽(新鮮鴨肉、鵝肉等)	0.04	116.51	0.33	△ 230 廚廁清潔劑	0.15	98.82	0.08
△ 92 乾豆(花生、紅豆、綠豆等)	0.08	116.00	0.32	△ 166 甜品	0.05	104.53	0.07

表14-2

三、2月CPI查價項目較上月變動率(%；110年=100；續2)：

查價項目	權數	指數	變動率	查價項目	權數	指數	變動率
342 彩粧及香水	0.17	104.13	0.07	△ 335 影音內容訂閱費	0.29	100.07	0.00
237 桶裝瓦斯	0.19	101.49	0.06	336 相片沖洗及照像費	0.02	107.57	0.00
△ 13 牛肉、牛內臟	0.44	111.80	0.05	△ 340 香菸	1.70	103.66	0.00
△ 46 其他加工水產品(鹹魚、魚鬆、魷魚乾等)	0.14	105.42	0.05	362 婚喪喜慶費用	0.64	102.27	0.00
◎ 93 豆類製品	0.21	117.70	0.05	363 土地代書費	0.19	104.71	0.00
122 奶粉	0.23	106.48	0.05	364 金融服務支出	0.12	101.61	0.00
△ 254 火車票	0.47	98.53	0.05	365 人身保險	1.15	100.22	0.00
289 隱形眼鏡	0.08	110.20	0.05	367 考試報名費	0.03	100.96	0.00
319 數位照相機及攝影機	0.09	101.57	0.05	368 其他費用(複印費、刻印費等)	0.33	107.02	0.00
△ 278 其他醫療費(民俗及美容醫療等健保不給付之醫療項目)	0.10	102.38	0.03	321 玩具	0.23	100.44	-0.01
136 其他酒	0.29	103.86	0.01	△ 347 沐浴用品	0.29	104.78	-0.01
366 產物保險	0.26	101.66	0.01	△ 350 洗髮精、潤絲精	0.38	103.69	-0.01
△ 7 蛋糕	0.29	112.84	0.00	198 衛浴器材	0.06	110.24	-0.03
116 桃子	0.07	117.78	0.00	135 高粱酒	0.10	101.89	-0.04
146 其他沖泡飲料材料(麥芽飲品、可可、薏仁粉等)	0.07	108.17	0.00	◎ 161 在外點用之咖啡、飲料	0.80	106.45	-0.04
163 幼兒園點心費	0.15	102.09	0.00	183 其他女衣著(睡衣、孕婦裝、泳衣、襪子等)	0.12	103.63	-0.04
164 學生營養午餐	0.12	108.05	0.00	208 沙發	0.15	111.51	-0.04
197 門窗設備	0.07	123.09	0.00	219 熱水器	0.07	93.07	-0.06
201 油漆工資	0.20	107.43	0.00	318 樂器	0.10	107.37	-0.07
234 住宅管理費	0.86	103.78	0.00	310 其他補習費	0.09	101.24	-0.08
△ 236 天然瓦斯	0.11	101.24	0.00	◎ 71 甘薯葉	0.03	95.90	-0.10
△ 239 家庭用電	1.15	98.19	0.00	△ 94 其他加工蔬菜(熟筍、鹹菜、蘿蔔乾等)	0.08	110.18	-0.10
△ 240 垃圾清潔費	0.06	100.16	0.00	◎ 101 鳳梨	0.07	121.30	-0.11
△ 251 公共汽車票	0.15	91.09	0.00	△ 291 其他醫療保健用品(耳溫槍、眼鏡清潔劑等)	0.36	102.07	-0.12
△ 255 捷運車票	0.16	97.50	0.00	133 米酒	0.03	101.06	-0.16
257 其他運費(宅急便、一般貨運、機車托運等)	0.36	105.21	0.00	222 飲用水設備	0.09	100.07	-0.16
258 郵資	0.02	100.09	0.00	△ 70 莧菜	0.01	107.73	-0.19
◎ 260 行動通訊費	1.34	100.12	0.00	△ 351 其他美容及衛生用品(牙刷、牙線及化妝棉等)	0.25	104.41	-0.19
262 其他電訊服務費(手機維修費、網路設定費等)	0.01	99.98	0.00	314 紙製品	0.05	104.61	-0.20
266 機(自行)車修理費	0.37	107.65	0.00	326 其他娛樂用品及設備(智慧手錶、行動電源、棋牌具等)	0.37	101.78	-0.27
269 車輛檢驗費	0.03	100.00	0.00	346 紙尿布(褲)	0.14	102.61	-0.27
△ 271 醫院掛號費	0.17	103.61	0.00	12 豬內臟	0.02	101.75	-0.30
◎ 273 門診基本部分負擔	0.30	101.61	0.00	◎ 147 米類調理食品	0.17	109.35	-0.32
◎ 275 其他自付費(處方藥品自付費、手術費及檢驗費等)	0.34	108.61	0.00	△ 129 醬油	0.06	102.62	-0.33
276 假牙及矯正費	0.75	103.07	0.00	◎ 151 熟食肉類	0.26	112.78	-0.34
280 中式成藥及方劑	0.11	110.55	0.00	212 家用裝飾品	0.03	101.99	-0.34
281 感冒藥	0.03	105.36	0.00	242 機車	0.65	100.64	-0.34
282 胃腸藥	0.05	105.70	0.00	△ 17 香腸	0.11	109.77	-0.35
288 一般眼鏡	0.29	101.04	0.00	138 茶葉(粉、包、精)	0.20	103.96	-0.36
△ 295 報紙	0.04	100.00	0.00	293 考試用書及參考書	0.07	103.71	-0.37
297 公立幼兒園學雜費	0.02	100.19	0.00	125 麻油、香油	0.06	108.27	-0.38
299 小學學雜費	0.05	102.69	0.00	◎ 137 包裝茶飲料	0.19	101.71	-0.40
300 國中學雜費	0.06	103.61	0.00	311 電腦	0.99	91.83	-0.40
301 公立高中高職學雜費	0.01	100.00	0.00	9 麵粉、調製麵粉	0.02	109.21	-0.42
303 公立大專學雜費	0.23	100.13	0.00	302 私立高中高職學雜費	0.02	101.05	-0.42
304 私立大專學雜費	0.58	100.16	0.00	325 盆栽及園藝用品	0.12	104.11	-0.43
306 國中課業補習費	0.60	110.89	0.00	315 其他文具(筆、釘書機等)	0.11	107.51	-0.48
309 電腦學習費	0.02	107.17	0.00	228 燈具、燈飾	0.04	101.39	-0.49
327 音樂學習費	0.29	103.18	0.00	◎ 15 雞肉	0.92	110.51	-0.51
328 其他技藝學習費(舞蹈、繪畫等)	0.34	108.55	0.00	214 冷暖氣設備	0.24	98.47	-0.51

三、2月CPI查價項目較上月變動率(%；110年=100；續完)：

查價項目	權數	指數	變動率	查價項目	權數	指數	變動率
△ 112 西瓜	0.02	128.80	-0.53	3 米粉、板條及其他米類製品	0.04	108.46	-2.92
263 汽、機車輪胎	0.15	108.88	-0.53	◎ 47 蘿蔔	0.04	85.48	-3.07
19 其他肉類製品(火腿、臘肉、肉類罐頭等)	0.04	111.39	-0.54	◎ 85 綠花椰菜	0.08	83.80	-3.14
294 一般書籍	0.15	99.55	-0.56	△ 74 白花椰菜	0.04	77.13	-3.21
△ 167 巧克力	0.05	103.50	-0.62	184 嬰兒衣著	0.02	112.23	-3.25
◎ 45 魚漿製品	0.19	110.80	-0.65	◎ 104 奇異果	0.06	124.36	-3.48
△ 261 固網電話費	0.19	99.42	-0.69	173 男外套	0.17	97.11	-3.50
14 其他家畜(羊肉)	0.04	107.79	-0.72	186 童褲(裙)	0.05	100.42	-3.50
187 兒童內衣褲及其他(襪子、泳衣(褲)等)	0.05	101.24	-0.74	◎ 79 南瓜	0.02	106.96	-3.62
△ 18 貢丸	0.05	113.00	-0.78	◎ 73 其他葉菜(芥菜、茼蒿、油菜等)	0.10	87.37	-3.89
211 桌椅	0.15	109.79	-0.79	178 女洋裝	0.13	89.14	-4.00
175 男褲	0.42	96.69	-0.82	△ 180 女上衣	0.54	99.99	-4.36
91 蔬菜罐頭	0.04	107.74	-0.84	△ 72 韭菜(花)	0.02	112.93	-4.38
◎ 62 小白菜	0.02	88.79	-0.85	△ 50 馬鈴薯	0.02	108.33	-4.48
343 保養品	0.96	100.13	-0.86	◎ 88 其他蔬菜(菜豆、辣椒、冬瓜、扁蒲等)	0.07	111.71	-4.57
140 包裝咖啡飲料	0.05	105.00	-0.88	◎ 61 甘藍菜(高麗菜)	0.11	67.13	-5.09
△ 168 糖果	0.05	107.90	-0.89	△ 109 蓮霧	0.13	122.03	-5.09
◎ 145 其他包裝飲料(植物奶、雜糧飲料等)	0.14	105.06	-0.90	◎ 76 小黃瓜	0.02	88.58	-5.27
25 土魷、馬加魚	0.03	116.93	-0.93	99 櫻桃	0.13	125.25	-5.34
△ 345 衛生紙、面紙及紙巾	0.48	105.40	-0.93	◎ 67 菠菜	0.06	58.99	-5.40
354 皮包及行李箱	0.88	102.53	-0.94	△ 77 絲瓜	0.02	104.57	-5.95
177 其他男衣著(襪子、泳褲、睡衣等)	0.05	101.67	-1.05	96 釋迦	0.06	101.80	-5.95
143 運動及機能性飲料	0.04	111.13	-1.06	185 童上衣	0.16	97.22	-6.28
231 清潔用具	0.08	101.85	-1.07	△ 82 甜椒(含青椒)	0.02	73.30	-6.40
172 男西裝	0.04	100.22	-1.10	179 女外套	0.35	99.49	-6.87
128 鹽、甘味調味料	0.01	102.25	-1.11	◎ 51 洋蔥	0.03	114.76	-7.70
190 女鞋	0.75	103.01	-1.11	◎ 108 番石榴	0.15	150.88	-7.87
◎ 86 玉米	0.06	92.19	-1.27	△ 97 小番茄	0.13	101.81	-7.93
317 電視機	0.34	87.75	-1.27	△ 80 茄子	0.01	95.58	-8.65
△ 57 薑	0.03	94.11	-1.30	◎ 52 蔥	0.03	78.54	-8.83
◎ 102 柑橘	0.24	116.47	-1.36	△ 81 番茄	0.03	63.27	-16.56
△ 142 果蔬汁	0.10	105.69	-1.36	△ 53 青蒜	0.03	71.62	-17.75
344 美容(髮)器材	0.07	106.97	-1.38	◎ 48 胡蘿蔔	0.03	92.30	-19.49
◎ 148 麵類調理食品	0.23	114.99	-1.41	◎ 105 木瓜	0.07	101.96	-21.68
285 燕窩、雞精	0.10	102.44	-1.43	說明：1. 本月適逢農曆春節，部分個人照顧服務費用饋贈			
△ 63 包心白菜	0.03	71.87	-1.47	禮金；娛樂服務費用及計程車資等價格調升；部			
◎ 123 發酵乳及優格	0.10	102.60	-1.48	分服飾降價促銷；蔬菜、水果價跌。			
252 客運汽車票	0.06	92.65	-1.54	2. 未列示荔枝、芒果、香瓜及柿子4項本月非屬產季			
◎ 65 空心菜	0.02	117.82	-1.58	水果。			
120 其他加工水果(葡萄乾、水果罐頭等)	0.04	107.44	-1.61	3. 桃子上月非屬產季水果之變動率以0標示。			
207 其他家用紡織品(窗簾布、椅墊、桌巾等)	0.12	102.43	-1.68	4. ◎為每月至少購買1次；△為每季(不含每月)至少			
268 車輛通行費	0.16	98.93	-1.73	購買1次；無符號為每季購買不到1次。			
◎ 49 其他根菜(甘薯、山藥等)	0.07	124.27	-1.76				
△ 60 其他莖菜(大心菜、球莖甘藍、芽菜類等)	0.03	101.09	-2.04				
△ 229 衣服清潔劑	0.32	103.53	-2.19				
△ 69 芥藍菜	0.01	92.28	-2.27				
181 女褲(裙)	0.77	98.78	-2.29				
△ 134 啤酒	0.22	106.08	-2.35				
◎ 68 萵苣菜	0.04	80.70	-2.56				
174 男上衣	0.23	100.95	-2.66				

表14-4

四、 2月CPI查價項目較上年同月變動率(%；110年=100)：

查價項目	權數	指數	變動率	查價項目	權數	指數	變動率
356 嬰幼兒照顧服務	0.28	166.17	73.95	308 語言學習費	0.32	110.99	5.97
◎ 100 香蕉	0.15	171.28	69.37	210 床(床墊)	0.29	112.88	5.93
◎ 108 番石榴	0.15	150.88	56.56	24 白帶魚	0.03	104.34	5.78
△ 95 棗子	0.24	134.37	40.35	292 教科書	0.32	115.74	5.62
◎ 101 鳳梨	0.07	121.30	40.31	△ 112 西瓜	0.02	128.80	5.61
◎ 49 其他根菜(甘薯、山藥等)	0.07	124.27	26.91	◎ 152 其他調理食品(雞塊、調理包等)	0.14	120.06	5.57
233 家事服務費	0.21	131.24	21.60	265 汽車保養及修理	1.25	114.73	5.56
◎ 118 其他水果(榴槤、百香果、椰子、柚子、酪梨等)	0.02	128.98	19.40	△ 34 肉魚	0.03	112.57	5.50
99 櫻桃	0.13	125.25	18.93	235 其他家庭管理費用(洗水塔、家電維修費、開(配)鎖費等)	0.06	113.85	5.43
96 釋迦	0.06	101.80	18.07	◎ 1 米	0.35	107.25	5.34
◎ 103 柳丁	0.07	123.44	16.03	◎ 153 中式早點	0.85	119.80	5.33
249 柴油及車用電能	0.06	143.04	13.95	△ 58 茭白筍	0.02	114.94	5.26
△ 109 蓮霧	0.13	122.03	13.39	◎ 154 西式早點	0.80	118.36	5.26
△ 253 計程車資	0.32	117.36	12.31	338 運動費用	0.38	108.62	5.18
△ 21 其他蛋類(皮蛋、鹹鴨蛋等)	0.06	127.55	12.14	36 新鮮小卷	0.05	111.62	5.07
56 芋	0.01	96.34	12.13	◎ 169 餅乾	0.23	109.47	4.96
331 旅館住宿費	1.32	136.62	12.09	250 其他油料(潤滑油、機油等)	0.05	109.78	4.94
341 檳榔	0.19	126.52	11.95	280 中式成藥及方劑	0.11	110.55	4.93
28 石斑魚	0.03	108.23	11.72	◎ 102 柑橘	0.24	116.47	4.91
357 其他個人照顧服務(不含醫療看護)	0.85	121.78	11.16	◎ 156 中式米食	2.80	113.87	4.91
◎ 104 奇異果	0.06	124.36	11.01	203 其他工資(泥水工工資、木工工資等)	0.36	111.25	4.86
114 哈密瓜	0.02	146.54	10.61	△ 18 貢丸	0.05	113.00	4.85
31 黃花魚	0.02	112.08	10.52	305 安親課輔費	0.48	107.72	4.81
352 金飾及珠寶	0.78	121.29	10.31	◎ 157 中式麵食	1.38	114.67	4.73
279 中藥材	0.20	119.36	10.21	△ 134 啤酒	0.22	106.08	4.64
△ 33 鱸魚	0.05	116.33	10.17	△ 165 冰品	0.08	115.80	4.58
◎ 272 診所掛號費	0.29	115.68	9.77	202 水電工工資	0.33	109.51	4.58
◎ 11 豬肉	0.95	119.88	9.20	266 機(自行)車修理費	0.37	107.65	4.41
334 國內旅遊團費	0.52	112.39	9.15	◎ 151 熟食肉類	0.26	112.78	4.36
333 國外旅遊團費	1.58	137.18	9.09	△ 158 火鍋	0.55	115.32	4.33
141 咖啡包(粉、豆)	0.16	110.03	8.98	△ 132 其他調味品(調味醬、醋、高湯罐頭等)	0.10	107.86	4.28
△ 358 洗、剪髮	0.35	114.80	8.92	193 其他衣著服務(男、女裝定製工資、衣著修補費等)	0.03	114.77	4.26
23 鯧魚	0.07	116.92	8.89	270 其他(拋錨拖吊費、租車費、駕照費等)	0.20	106.88	4.23
△ 111 葡萄	0.10	117.27	8.72	8 麥片(粉)	0.05	106.26	4.18
◎ 275 其他自付費(處方藥品自付費、手術費及檢驗費等)	0.34	108.61	8.68	◎ 30 鮭魚	0.12	138.42	4.12
△ 41 其他魚類(紅目鱧、草魚、旗魚等)	0.06	120.29	8.23	353 鐘、錶	0.32	103.58	4.06
△ 55 竹筍	0.02	113.05	8.17	◎ 15 雞肉	0.92	110.51	4.04
37 烏賊	0.04	113.40	7.33	319 數位照相機及攝影機	0.09	101.57	3.96
360 其他理容服務費(做臉、塑身等)	0.28	108.81	7.32	◎ 6 麵包	0.57	114.77	3.94
43 小魚乾	0.06	117.23	7.13	△ 4 速食麵	0.09	105.34	3.91
◎ 105 木瓜	0.07	101.96	7.09	149 肉鬆	0.06	111.54	3.91
116 桃子	0.07	117.78	7.09	339 其他娛樂服務費(網咖費用、寵物醫藥及美容費等)	0.41	109.28	3.91
289 隱形眼鏡	0.08	110.20	7.07	◎ 162 其他家外食物(鹽酥雞、蚵仔麵線、臭豆腐等)	0.56	113.13	3.84
△ 267 停車費	0.45	110.49	6.94	318 樂器	0.10	107.37	3.82
143 運動及機能性飲料	0.04	111.13	6.89	256 機票	1.18	102.42	3.80
337 視唱中心費用	0.07	115.27	6.80	164 學生營養午餐	0.12	108.05	3.77
◎ 26 吳郭魚	0.07	107.66	6.55	223 其他家庭耐久設備(熨斗、烘(洗)碗機等)	0.33	103.30	3.75
277 醫療看護費	0.12	113.38	6.50	307 高中以上課業補習費	0.37	111.08	3.74
183 其他女衣著(睡衣、孕婦裝、泳衣、襪子等)	0.12	103.63	6.46	△ 361 婚喪喜慶用品	0.32	109.89	3.59
◎ 107 梨子	0.03	116.16	6.02	△ 7 蛋糕	0.29	112.84	3.57

表14-5

四、 2月CPI查價項目較上年同月變動率(%；110年=100；續1)：

查價項目	權數	指數	變動率	查價項目	權數	指數	變動率
△ 32 鱈魚	0.08	111.63	3.56	119 蜜餞	0.03	110.14	2.11
△ 29 秋刀魚	0.02	117.46	3.46	227 照明燈管及燈泡	0.03	99.75	2.11
◎ 148 麵類調理食品	0.23	114.99	3.44	355 其他個人隨身用品(太陽眼鏡、傘等)	0.45	102.69	2.09
176 男用內衣褲	0.12	104.41	3.37	△ 10 其他穀類及其製品(芝麻、麵筋、水餃皮等)	0.09	106.01	2.08
320 運動用具	0.31	107.38	3.37	△ 180 女上衣	0.54	99.99	2.08
179 女外套	0.35	99.49	3.36	329 電影票	0.08	104.41	2.07
136 其他酒	0.29	103.86	3.29	284 維他命	0.32	107.15	2.03
298 私立幼兒園學雜費	0.37	106.09	3.25	△ 92 乾豆(花生、紅豆、綠豆等)	0.08	116.00	1.99
281 感冒藥	0.03	105.36	3.24	2 糯米	0.01	101.90	1.95
22 嘉臘魚、赤鯨	0.01	113.80	3.22	42 其他貝類及水產品(海參、蜆、海瓜子等)	0.04	106.01	1.92
◎ 160 中式以外料理	1.32	113.34	3.21	276 假牙及矯正費	0.75	103.07	1.88
187 兒童內衣褲及其他(襪子、泳衣(褲)等)	0.05	101.24	3.19	321 玩具	0.23	100.44	1.84
△ 340 香菸	1.70	103.66	3.19	12 豬內臟	0.02	101.75	1.82
150 肉乾	0.07	113.59	3.18	198 衛浴器材	0.06	110.24	1.78
◎ 45 魚漿製品	0.19	110.80	3.15	359 染、燙髮	0.33	105.81	1.78
◎ 93 豆類製品	0.21	117.70	3.13	243 自行車	0.03	109.10	1.75
182 女用內衣褲	0.40	105.08	3.12	△ 283 外用藥	0.15	105.14	1.74
△ 80 茄子	0.01	95.58	3.11	192 洗衣(鞋)工資	0.05	109.24	1.71
184 嬰兒衣著	0.02	112.23	3.06	322 電子遊樂器軟硬體設備及配件	0.11	96.91	1.69
306 國中課業補習費	0.60	110.89	2.89	201 油漆工資	0.20	107.43	1.68
185 童上衣	0.16	97.22	2.85	186 童褲(裙)	0.05	100.42	1.66
282 胃腸藥	0.05	105.70	2.82	208 沙發	0.15	111.51	1.66
◎ 159 中式餐廳料理	1.51	107.36	2.81	274 病房自付費	0.22	103.05	1.65
127 其他食用油(橄欖油、葵花籽油、葡萄籽油等)	0.18	114.28	2.76	346 紙尿布(褲)	0.14	102.61	1.64
△ 167 巧克力	0.05	103.50	2.75	△ 94 其他加工蔬菜(熟筍、鹹菜、蘿蔔乾等)	0.08	110.18	1.62
332 遊樂場入場費	0.23	112.55	2.75	245 其他通訊設備(電話機、傳真機等)	0.05	106.01	1.62
173 男外套	0.17	97.11	2.71	◎ 273 門診基本部分負擔	0.30	101.61	1.61
197 門窗設備	0.07	123.09	2.70	363 土地代書費	0.19	104.71	1.59
336 相片沖洗及照像費	0.02	107.57	2.67	◎ 161 在外點用之咖啡、飲料	0.80	106.45	1.58
188 學生制服	0.09	111.39	2.62	◎ 170 糕餅點心	0.33	113.37	1.56
146 其他沖泡飲料材料(麥芽飲品、可可、薏仁粉等)	0.07	108.17	2.61	19 其他肉類製品(火腿、臘肉、肉類罐頭等)	0.04	111.39	1.52
△ 348 牙膏、牙粉	0.16	110.67	2.59	181 女褲(裙)	0.77	98.78	1.50
△ 46 其他加工水產品(鹹魚、魚鬆、魷魚乾等)	0.14	105.42	2.57	△ 271 醫院掛號費	0.17	103.61	1.49
309 電腦學習費	0.02	107.17	2.55	287 其他保健食品(卵磷脂、蜆精、酵母粉等)	0.59	102.43	1.43
330 藝文休閒活動及運動競賽入場費	0.05	103.53	2.54	234 住宅管理費	0.86	103.78	1.40
△ 168 糖果	0.05	107.90	2.53	323 寵物及其必需品(含設備)	0.50	111.16	1.35
328 其他技藝學習費(舞蹈、繪畫等)	0.34	108.55	2.52	366 產物保險	0.26	101.66	1.35
296 期刊	0.03	102.24	2.48	327 音樂學習費	0.29	103.18	1.34
264 汽、機車零配件(不含輪胎)	0.14	104.16	2.47	226 茶具	0.04	104.31	1.32
◎ 155 西式速食	0.39	110.63	2.42	196 學校住宿費	0.26	102.67	1.30
194 其他配件(帽子、皮帶等)	0.24	105.94	2.40	△ 239 家庭用電	1.15	98.19	1.30
122 奶粉	0.23	106.48	2.38	◎ 52 蔥	0.03	78.54	1.20
313 消耗性電腦器材	0.01	110.52	2.32	177 其他男衣著(襪子、泳褲、睡衣等)	0.05	101.67	1.20
◎ 232 其他家用用品(保鮮膜、菜刀、殺蟲劑等)	0.50	111.18	2.29	◎ 39 蛤蜊	0.07	101.87	1.19
138 茶葉(粉、包、精)	0.20	103.96	2.28	368 其他費用(複印費、刻印費等)	0.33	107.02	1.16
130 糖	0.03	107.72	2.27	120 其他加工水果(葡萄乾、水果罐頭等)	0.04	107.44	1.13
209 櫥櫃	0.25	110.15	2.27	△ 90 海帶、紫菜	0.03	115.01	1.12
195 住宅租金	14.48	105.43	2.23	316 家用音響產品及影碟機	0.13	101.52	1.05
312 其他電腦設備及軟體	0.27	100.36	2.21	59 蘆筍	0.02	119.31	1.04
25 土魷、馬加魚	0.03	116.93	2.20	257 其他運費(宅急便、一般貨運、機車托運等)	0.36	105.21	1.04

四、2月CPI查價項目較上年同月變動率(%；110年=100；續2)：

查價項目	權數	指數	變動率	查價項目	權數	指數	變動率
△ 17 香腸	0.11	109.77	1.02	304 私立大專學雜費	0.58	100.16	0.07
286 其他藥品(止痛藥、藥用葡萄糖胺等)	0.10	102.72	1.00	△ 335 影音內容訂閱費	0.29	100.07	0.07
△ 291 其他醫療保健用品(耳溫槍、眼鏡清潔劑等)	0.36	102.07	1.00	△ 248 98無鉛汽油	0.30	106.41	0.06
△ 13 牛肉、牛內臟	0.44	111.80	0.96	303 公立大專學雜費	0.23	100.13	0.06
16 其他家禽(新鮮鴨肉、鵝肉等)	0.04	116.51	0.94	367 考試報名費	0.03	100.96	0.06
302 私立高中高職學雜費	0.02	101.05	0.91	310 其他補習費	0.09	101.24	0.01
△ 278 其他醫療費(民俗及美容醫療等健保不給付之醫療項目)	0.10	102.38	0.88	365 人身保險	1.15	100.22	0.01
314 紙製品	0.05	104.61	0.87	△ 236 天然瓦斯	0.11	101.24	0.00
△ 347 沐浴用品	0.29	104.78	0.86	269 車輛檢驗費	0.03	100.00	0.00
125 麻油、香油	0.06	108.27	0.78	△ 295 報紙	0.04	100.00	0.00
◎ 5 麵條	0.09	109.06	0.69	301 公立高中高職學雜費	0.01	100.00	0.00
128 鹽、甘味調味料	0.01	102.25	0.69	364 金融服務支出	0.12	101.61	0.00
◎ 65 空心菜	0.02	117.82	0.67	△ 139 碳酸飲料	0.07	113.70	-0.04
237 桶裝瓦斯	0.19	101.49	0.65	175 男褲	0.42	96.69	-0.07
228 燈具、燈飾	0.04	101.39	0.63	200 其他維修材料(室內裝潢、地板鋪設材料等)	0.08	111.37	-0.08
262 其他電訊服務費(手機維修費、網路設定費等)	0.01	99.98	0.61	212 家用裝飾品	0.03	101.99	-0.11
◎ 171 其他休閒食品(洋芋片、口香糖、瓜子等)	0.24	104.04	0.60	285 燕窩、雞精	0.10	102.44	-0.15
293 考試用書及參考書	0.07	103.71	0.60	288 一般眼鏡	0.29	101.04	-0.18
△ 38 蝦蟹類	0.18	109.40	0.49	△ 129 醬油	0.06	102.62	-0.20
300 國中學雜費	0.06	103.61	0.49	326 其他娛樂用品及設備(智慧手錶、行動電源、棋牌具等)	0.37	101.78	-0.20
263 汽、機車輪胎	0.15	108.88	0.48	311 電腦	0.99	91.83	-0.22
△ 229 衣服清潔劑	0.32	103.53	0.43	172 男西裝	0.04	100.22	-0.23
△ 350 洗髮精、潤絲精	0.38	103.69	0.41	354 皮包及行李箱	0.88	102.53	-0.24
◎ 147 米類調理食品	0.17	109.35	0.40	135 高粱酒	0.10	101.89	-0.26
△ 238 家庭用水	0.20	101.78	0.39	◎ 247 95無鉛汽油	1.92	106.61	-0.26
325 盆栽及園藝用品	0.12	104.11	0.39	△ 246 92無鉛汽油	0.38	106.87	-0.27
131 蜂蜜、抹醬(果醬、堅果醬、巧克力醬)	0.03	106.93	0.38	△ 166 甜品	0.05	104.53	-0.30
△ 124 其他乳製品(調味乳、鮮奶油、乾酪等)	0.11	106.12	0.37	191 童鞋	0.16	96.82	-0.33
218 電扇	0.04	106.72	0.37	40 蚵(牡蠣)	0.03	104.69	-0.39
△ 351 其他美容及衛生用品(牙刷、牙線及化妝棉等)	0.25	104.41	0.37	△ 345 衛生紙、面紙及紙巾	0.48	105.40	-0.42
△ 35 鯖魚	0.03	102.84	0.36	241 汽車	3.27	104.16	-0.43
189 男鞋	0.62	104.25	0.36	◎ 137 包裝茶飲料	0.19	101.71	-0.46
206 毛巾	0.05	108.81	0.36	217 電冰箱	0.14	96.14	-0.48
290 復健器具	0.06	110.72	0.35	315 其他文具(筆、釘書機等)	0.11	107.51	-0.51
163 幼兒園點心費	0.15	102.09	0.34	258 郵資	0.02	100.09	-0.53
299 小學學雜費	0.05	102.69	0.33	△ 144 礦泉水	0.05	97.45	-0.57
◎ 145 其他包裝飲料(植物奶、雜糧飲料等)	0.14	105.06	0.32	220 烹飪小家電	0.04	100.11	-0.58
344 美容(髮)器材	0.07	106.97	0.30	△ 97 小番茄	0.13	101.81	-0.65
205 枕頭、被胎	0.18	103.43	0.25	342 彩粧及香水	0.17	104.13	-0.66
214 冷暖氣設備	0.24	98.47	0.17	△ 261 固網電話費	0.19	99.42	-0.69
9 麵粉、調製麵粉	0.02	109.21	0.16	268 車輛通行費	0.16	98.93	-0.69
133 米酒	0.03	101.06	0.15	204 床包(單)組、毯子及涼被	0.16	103.65	-0.74
297 公立幼兒園學雜費	0.02	100.19	0.15	◎ 20 雞蛋	0.37	136.47	-0.81
362 婚喪喜慶費用	0.64	102.27	0.15	140 包裝咖啡飲料	0.05	105.00	-0.88
91 蔬菜罐頭	0.04	107.74	0.12	◎ 123 發酵乳及優格	0.10	102.60	-0.89
199 塗料	0.02	111.38	0.12	211 桌椅	0.15	109.79	-0.92
◎ 260 行動通訊費	1.34	100.12	0.12	89 乾香菇	0.08	107.02	-0.93
△ 98 火龍果	0.04	125.01	0.10	△ 142 果蔬汁	0.10	105.69	-1.03
224 餐具	0.03	105.85	0.08	225 鍋具	0.09	110.42	-1.03
△ 240 垃圾清潔費	0.06	100.16	0.07	△ 254 火車票	0.47	98.53	-1.05

表14-7

四、2月CPI查價項目較上年同月變動率(%；110年=100；續完)：

查價項目	權數	指數	變動率	查價項目	權數	指數	變動率
◎ 121 鮮奶	0.48	103.44	-1.13	△ 50 馬鈴薯	0.02	108.33	-14.09
△ 259 網際網路費	0.42	96.32	-1.18	△ 63 包心白菜	0.03	71.87	-15.18
242 機車	0.65	100.64	-1.27	◎ 68 萵苣菜	0.04	80.70	-15.21
126 沙拉油、調理油	0.07	118.76	-1.33	◎ 85 綠花椰菜	0.08	83.80	-16.77
14 其他家畜(羊肉)	0.04	107.79	-1.34	△ 77 絲瓜	0.02	104.57	-18.41
216 洗衣及乾衣設備	0.12	101.12	-1.48	△ 78 苦瓜	0.02	105.09	-19.52
231 清潔用具	0.08	101.85	-1.50	◎ 47 蘿蔔	0.04	85.48	-20.74
213 其他家具(梳粧檯、嬰兒床、整理箱等)	0.09	102.57	-1.52	◎ 61 甘藍菜(高麗菜)	0.11	67.13	-22.09
294 一般書籍	0.15	99.55	-1.75	△ 75 大黃瓜	0.01	106.24	-24.02
△ 230 廚廁清潔劑	0.15	98.82	-1.77	△ 82 甜椒(含青椒)	0.02	73.30	-24.70
3 米粉、粿條及其他米類製品	0.04	108.46	-1.88	◎ 76 小黃瓜	0.02	88.58	-26.04
174 男上衣	0.23	100.95	-1.93	△ 84 敏豆	0.03	83.87	-26.73
349 衛生棉	0.13	100.83	-1.94	◎ 79 南瓜	0.02	106.96	-28.66
190 女鞋	0.75	103.01	-2.03	△ 81 番茄	0.03	63.27	-32.86
178 女洋裝	0.13	89.14	-2.36	說明：1. 部分服務費用(如個人照顧服務費、旅遊團費、旅館住宿費及計程車資等)受春節所在月份不同影響(上年在1月)，價格相對上揚；水果、肉類、外食費、房租、個人隨身用品及醫療費用價格上漲；蔬菜、通訊設備及家庭耐久設備等價格下跌。 2. 未列示荔枝、芒果、香瓜及柿子4項本月非屬產季水果。 3. ◎為每月至少購買1次；△為每季(不含每月)至少購買1次；無符號為每季購買不到1次。			
215 空氣淨化及除濕設備	0.16	100.74	-2.40				
△ 255 捷運車票	0.16	97.50	-2.49				
343 保養品	0.96	100.13	-2.58				
△ 54 蒜頭	0.04	89.92	-2.65				
222 飲用水設備	0.09	100.07	-2.72				
△ 70 萵菜	0.01	107.73	-2.82				
324 鮮花	0.12	131.37	-2.90				
207 其他家用紡織品(窗簾布、椅墊、桌巾等)	0.12	102.43	-2.94				
◎ 88 其他蔬菜(菜豆、辣椒、冬瓜、扁蒲等)	0.07	111.71	-3.17				
44 魚貝罐頭	0.04	106.79	-3.30				
◎ 115 蘋果	0.25	115.75	-3.31				
244 行動電話	0.35	85.19	-3.31				
◎ 62 小白菜	0.02	88.79	-3.33				
△ 27 虱目魚	0.07	116.89	-3.69				
△ 69 芥藍菜	0.01	92.28	-3.69				
◎ 67 菠菜	0.06	58.99	-3.97				
◎ 64 青江白菜	0.03	87.90	-4.00				
△ 57 薑	0.03	94.11	-4.13				
◎ 87 菇類	0.15	109.41	-4.26				
221 瓦斯爐、排油煙機	0.05	104.00	-4.46				
△ 74 白花椰菜	0.04	77.13	-5.55				
△ 72 韭菜(花)	0.02	112.93	-6.12				
252 客運汽車票	0.06	92.65	-6.58				
◎ 71 甘薯葉	0.03	95.90	-7.15				
◎ 48 胡蘿蔔	0.03	92.30	-7.33				
△ 66 芹菜	0.03	81.91	-7.34				
◎ 51 洋蔥	0.03	114.76	-7.51				
△ 60 其他莖菜(大心菜、球莖甘藍、芽菜類等)	0.03	101.09	-8.01				
317 電視機	0.34	87.75	-8.21				
◎ 73 其他葉菜(芥菜、茼蒿、油菜等)	0.10	87.37	-8.33				
△ 251 公共汽車票	0.15	91.09	-8.91				
△ 53 青蒜	0.03	71.62	-10.23				
219 熱水器	0.07	93.07	-11.33				
◎ 86 玉米	0.06	92.19	-12.72				
△ 83 豌豆	0.03	90.68	-12.75				

五、 1-2月CPI查價項目較上年同期變動率(%；110年=100)：

查價項目	權數	指數	變動率	查價項目	權數	指數	變動率
◎ 108 番石榴	0.14	157.32	71.65	◎ 153 中式早點	0.85	119.52	5.26
◎ 100 香蕉	0.13	169.22	68.58	◎ 107 梨子	0.05	115.13	5.19
◎ 101 鳳梨	0.05	121.37	36.17	235 其他家庭管理費用(洗水塔、家電維修費、開(配)鎖費等)	0.06	113.54	5.14
△ 95 棗子	0.21	132.68	30.24	◎ 102 柑橘	0.27	117.27	5.13
◎ 49 其他根菜(甘薯、山藥等)	0.07	125.39	27.92	◎ 154 西式早點	0.80	118.12	5.13
96 釋迦	0.06	105.02	24.73	◎ 157 中式麵食	1.38	114.51	5.11
◎ 118 其他水果(榴槤、百香果、椰子、柚子、酪梨等)	0.02	127.93	21.98	280 中式成藥及方劑	0.11	110.55	5.07
△ 109 蓮霧	0.12	125.31	17.83	△ 168 糖果	0.05	108.39	4.99
◎ 103 柳丁	0.08	119.70	16.33	203 其他工資(泥水工工資、木工工資等)	0.36	111.18	4.96
◎ 104 奇異果	0.06	126.61	12.53	◎ 1 米	0.35	107.15	4.92
249 柴油及車用電能	0.06	140.82	11.94	◎ 156 中式米食	2.80	113.47	4.74
△ 21 其他蛋類(皮蛋、鹹鴨蛋等)	0.06	127.37	11.87	305 安親課輔費	0.48	107.62	4.71
◎ 105 木瓜	0.06	116.07	10.71	356 嬰幼兒照顧服務	0.28	132.15	4.71
352 金飾及珠寶	0.78	121.24	10.18	△ 97 小番茄	0.13	106.20	4.64
341 檳榔	0.19	122.16	10.12	◎ 15 雞肉	0.92	110.80	4.61
279 中藥材	0.20	119.03	10.11	◎ 26 吳郭魚	0.07	106.63	4.53
◎ 272 診所掛號費	0.29	115.16	10.00	◎ 148 麵類調理食品	0.23	115.82	4.52
△ 98 火龍果	0.04	123.47	9.74	◎ 151 熟食肉類	0.26	112.98	4.51
28 石斑魚	0.03	107.32	9.61	△ 358 洗、剪髮	0.35	111.44	4.49
56 芋	0.01	94.40	9.50	266 機(自行)車修理費	0.37	107.65	4.41
99 櫻桃	0.19	128.79	8.91	202 水電工工資	0.33	109.30	4.38
◎ 11 豬肉	0.95	119.55	8.82	184 嬰兒衣著	0.02	114.12	4.36
116 桃子	0.04	119.19	8.82	185 童上衣	0.16	100.48	4.36
◎ 275 其他自付費(處方藥品自付費、手術費及檢驗費等)	0.34	108.61	8.65	338 運動費用	0.38	107.82	4.34
△ 33 鱸魚	0.05	113.84	8.31	△ 132 其他調味品(調味醬、醋、高湯罐頭等)	0.10	107.57	4.31
△ 111 葡萄	0.10	116.97	8.21	△ 158 火鍋	0.55	114.85	4.28
31 黃花魚	0.02	110.79	7.92	270 其他(拋錨拖吊費、租車費、駕照費等)	0.20	106.77	4.25
141 咖啡包(粉、豆)	0.16	109.26	7.84	150 肉乾	0.07	113.40	4.23
114 哈密瓜	0.02	140.01	7.82	△ 180 女上衣	0.54	102.27	4.21
143 運動及機能性飲料	0.04	111.73	7.81	24 白帶魚	0.03	104.14	4.16
△ 55 竹筍	0.02	112.58	7.39	△ 29 秋刀魚	0.02	116.60	4.15
△ 267 停車費	0.45	110.33	7.16	318 樂器	0.10	107.41	4.15
289 隱形眼鏡	0.08	110.18	7.07	164 學生營養午餐	0.12	108.05	4.11
233 家事服務費	0.21	123.87	6.99	149 肉鬆	0.06	111.12	4.10
360 其他理容服務費(做臉、塑身等)	0.28	108.45	6.53	△ 361 婚喪喜慶用品	0.32	109.69	4.03
43 小魚乾	0.06	116.54	6.49	△ 4 速食麵	0.09	105.21	3.91
△ 41 其他魚類(紅目鱧、草魚、旗魚等)	0.06	119.24	6.45	◎ 93 豆類製品	0.21	117.67	3.91
△ 112 西瓜	0.01	129.14	6.45	△ 165 冰品	0.08	113.90	3.89
△ 18 貢丸	0.05	113.45	6.39	193 其他衣著服務(男、女裝定製工資、衣著修補費等)	0.03	113.88	3.88
△ 134 啤酒	0.22	107.36	5.97	319 數位照相機及攝影機	0.09	101.55	3.88
183 其他女衣著(睡衣、孕婦裝、泳衣、襪子等)	0.12	103.65	5.97	△ 80 茄子	0.01	100.11	3.87
250 其他油料(潤滑油、機油等)	0.05	109.27	5.96	△ 34 肉魚	0.03	112.49	3.82
308 語言學習費	0.32	110.79	5.85	◎ 45 魚漿製品	0.19	111.16	3.81
◎ 169 餅乾	0.23	109.37	5.68	◎ 30 鮭魚	0.12	136.93	3.79
292 教科書	0.32	114.33	5.59	△ 7 蛋糕	0.29	112.84	3.76
◎ 152 其他調理食品(雞塊、調理包等)	0.14	119.95	5.58	307 高中以上課業補習費	0.37	110.94	3.69
37 烏賊	0.04	112.53	5.55	353 鐘、錶	0.32	103.34	3.69
210 床(床墊)	0.29	112.74	5.49	△ 167 巧克力	0.05	103.83	3.67
△ 253 計程車資	0.32	114.10	5.44	136 其他酒	0.29	103.86	3.60
265 汽車保養及修理	1.25	114.21	5.41	36 新鮮小卷	0.05	111.06	3.59

表14-9

五、 1-2月CPI查價項目較上年同期變動率(%；110年=100；續1)：

查價項目	權數	指數	變動率	查價項目	權數	指數	變動率
◎ 162 其他家外食物(鹽酥雞、蚵仔麵線、臭豆腐等)	0.56	112.69	3.59	177 其他男衣著(襪子、泳褲、睡衣等)	0.05	102.21	2.16
◎ 6 麵包	0.57	114.47	3.56	2 糯米	0.01	101.63	2.15
281 感冒藥	0.03	105.36	3.51	128 鹽、甘味調味料	0.01	102.83	2.13
306 國中課業補習費	0.60	110.89	3.34	359 染、燙髮	0.33	105.34	2.08
320 運動用具	0.31	107.22	3.34	△ 10 其他穀類及其製品(芝麻、麵筋、水餃皮等)	0.09	105.80	2.02
◎ 160 中式以外料理	1.32	112.97	3.32	334 國內旅遊團費	0.52	107.32	2.01
187 兒童內衣褲及其他(襪子、泳衣(褲)等)	0.05	101.62	3.19	208 沙發	0.15	111.54	1.99
△ 340 香菸	1.70	103.66	3.19	42 其他貝類及水產品(海參、蜆、海瓜子等)	0.04	105.70	1.98
336 相片沖洗及照像費	0.02	107.57	3.13	119 蜜餞	0.03	109.25	1.94
282 胃腸藥	0.05	105.70	3.12	130 糖	0.03	107.21	1.92
8 麥片(粉)	0.05	106.22	3.09	◎ 145 其他包裝飲料(植物奶、雜糧飲料等)	0.14	105.54	1.92
127 其他食用油(橄欖油、葵花籽油、葡萄籽油等)	0.18	113.80	3.07	△ 283 外用藥	0.15	105.08	1.92
223 其他家庭耐久設備(熨斗、烘(洗)碗機等)	0.33	103.12	3.05	332 遊樂場入場費	0.23	112.23	1.92
△ 46 其他加工水產品(鹹魚、魚鬆、魷魚乾等)	0.14	105.40	3.04	346 紙尿布(褲)	0.14	102.75	1.92
138 茶葉(粉、包、精)	0.20	104.15	3.02	△ 350 洗髮精、潤絲精	0.38	103.70	1.90
284 維他命	0.32	106.52	2.87	186 童褲(裙)	0.05	102.24	1.88
◎ 159 中式餐廳料理	1.51	107.22	2.86	243 自行車	0.03	108.87	1.88
309 電腦學習費	0.02	107.17	2.85	276 假牙及矯正費	0.75	103.07	1.88
176 男用內衣褲	0.12	104.29	2.84	329 電影票	0.08	104.21	1.81
277 醫療看護費	0.12	110.95	2.84	△ 17 香腸	0.11	109.97	1.80
226 茶具	0.04	104.20	2.81	234 住宅管理費	0.86	103.78	1.80
339 其他娛樂服務費(網咖費用、寵物醫藥及美容費等)	0.41	108.07	2.80	◎ 161 在外點用之咖啡、飲料	0.80	106.47	1.77
△ 348 牙膏、牙粉	0.16	109.61	2.79	357 其他個人照顧服務(不含醫療看護)	0.85	116.71	1.77
△ 32 鱈魚	0.08	111.03	2.76	◎ 52 蔥	0.03	82.35	1.75
197 門窗設備	0.07	123.09	2.76	344 美容(髮)器材	0.07	107.72	1.74
322 電子遊樂器軟硬體設備及配件	0.11	96.56	2.69	312 其他電腦設備及軟體	0.27	100.08	1.73
331 旅館住宿費	1.32	131.25	2.62	12 豬內臟	0.02	101.91	1.72
209 櫥櫃	0.25	109.82	2.58	201 油漆工資	0.20	107.43	1.68
△ 94 其他加工蔬菜(熟筍、鹹菜、蘿蔔乾等)	0.08	110.24	2.55	91 蔬菜罐頭	0.04	108.20	1.65
120 其他加工水果(葡萄乾、水果罐頭等)	0.04	108.32	2.55	293 考試用書及參考書	0.07	103.90	1.62
122 奶粉	0.23	106.46	2.54	192 洗衣(鞋)工資	0.05	109.13	1.61
328 其他技藝學習費(舞蹈、繪畫等)	0.34	108.55	2.52	◎ 273 門診基本部分負擔	0.30	101.61	1.61
182 女用內衣褲	0.40	105.04	2.49	355 其他個人隨身用品(太陽眼鏡、傘等)	0.45	102.10	1.60
173 男外套	0.17	98.87	2.48	363 土地代書費	0.19	104.71	1.59
146 其他沖泡飲料材料(麥芽飲品、可可、薏仁粉等)	0.07	108.17	2.47	19 其他肉類製品(火腿、臘肉、肉類罐頭等)	0.04	111.69	1.53
181 女褲(裙)	0.77	99.94	2.47	△ 271 醫院掛號費	0.17	103.61	1.49
◎ 155 西式速食	0.39	110.53	2.43	△ 229 衣服清潔劑	0.32	104.69	1.46
188 學生制服	0.09	111.13	2.42	189 男鞋	0.62	104.01	1.45
296 期刊	0.03	102.09	2.38	366 產物保險	0.26	101.66	1.45
298 私立幼兒園學雜費	0.37	105.17	2.36	327 音樂學習費	0.29	103.18	1.44
264 汽、機車零配件(不含輪胎)	0.14	104.01	2.35	274 病房自付費	0.22	102.83	1.43
◎ 170 糕餅點心	0.33	113.25	2.34	321 玩具	0.23	100.45	1.41
194 其他配件(帽子、皮帶等)	0.24	105.38	2.32	245 其他通訊設備(電話機、傳真機等)	0.05	105.95	1.40
313 消耗性電腦器材	0.01	110.38	2.32	△ 351 其他美容及衛生用品(牙刷、牙線及化妝棉等)	0.25	104.51	1.36
330 藝文休閒活動及運動競賽入場費	0.05	103.31	2.32	△ 129 醬油	0.06	102.79	1.35
◎ 171 其他休閒食品(洋芋片、口香糖、瓜子等)	0.24	103.91	2.25	256 機票	1.18	101.39	1.35
◎ 232 其他家用用品(保鮮膜、菜刀、殺蟲劑等)	0.50	110.70	2.23	268 車輛通行費	0.16	99.80	1.35
△ 92 乾豆(花生、紅豆、綠豆等)	0.08	115.82	2.19	125 麻油、香油	0.06	108.48	1.31
195 住宅租金	14.48	105.34	2.19	179 女外套	0.35	103.16	1.31
198 衛浴器材	0.06	110.26	2.17	△ 239 家庭用電	1.15	98.19	1.30

表14-10

五、 1-2月CPI查價項目較上年同期變動率(%；110年=100；續2)：

查價項目	權數	指數	變動率	查價項目	權數	指數	變動率
333 國外旅遊團費	1.58	132.87	1.26	199 塗料	0.02	111.29	0.20
9 麵粉、調製麵粉	0.02	109.44	1.24	315 其他文具(筆、釘書機等)	0.11	107.77	0.20
196 學校住宿費	0.26	102.55	1.24	211 桌椅	0.15	110.23	0.17
◎ 5 麵條	0.09	108.91	1.22	297 公立幼兒園學雜費	0.02	100.19	0.15
◎ 39 蛤蜊	0.07	101.83	1.17	362 婚喪喜慶費用	0.64	102.27	0.15
△ 291 其他醫療保健用品(耳溫槍、眼鏡清潔劑等)	0.36	102.13	1.17	290 復健器具	0.06	110.49	0.14
△ 278 其他醫療費(民俗及美容醫療等健保不給付之醫療項目)	0.10	102.37	1.16	3 米粉、飯條及其他米類製品	0.04	110.09	0.13
368 其他費用(複印費、刻印費等)	0.33	107.02	1.16	◎ 260 行動通訊費	1.34	100.12	0.12
△ 347 沐浴用品	0.29	104.79	1.15	△ 240 垃圾清潔費	0.06	100.16	0.07
△ 90 海帶、紫菜	0.03	114.84	1.14	△ 261 固網電話費	0.19	99.77	0.07
302 私立高中高職學雜費	0.02	101.27	1.12	304 私立大專學雜費	0.58	100.16	0.07
16 其他家禽(新鮮鴨肉、鵝肉等)	0.04	116.32	1.09	△ 335 影音內容訂閱費	0.29	100.07	0.07
257 其他運費(宅急便、一般貨運、機車托運等)	0.36	105.21	1.04	303 公立大專學雜費	0.23	100.13	0.06
314 紙製品	0.05	104.72	1.04	367 考試報名費	0.03	100.96	0.06
△ 13 牛肉、牛內臟	0.44	111.77	1.00	212 家用裝飾品	0.03	102.17	0.05
285 燕窩、雞精	0.10	103.19	1.00	365 人身保險	1.15	100.22	0.01
323 寵物及其必需品(含設備)	0.50	110.93	0.96	△ 236 天然瓦斯	0.11	101.24	0.00
224 餐具	0.03	105.27	0.94	269 車輛檢驗費	0.03	100.00	0.00
218 電扇	0.04	106.43	0.93	△ 295 報紙	0.04	100.00	0.00
287 其他保健食品(卵磷脂、規精、酵母粉等)	0.59	101.48	0.90	301 公立高中高職學雜費	0.01	100.00	0.00
316 家用音響產品及影碟機	0.13	100.94	0.90	364 金融服務支出	0.12	101.61	0.00
227 照明燈管及燈泡	0.03	98.68	0.84	△ 35 鯖魚	0.03	102.66	-0.01
354 皮包及行李箱	0.88	103.02	0.84	131 蜂蜜、抹醬(果醬、堅果醬、巧克力醬)	0.03	106.19	-0.02
◎ 48 胡蘿蔔	0.03	103.48	0.82	205 枕頭、被胎	0.18	103.11	-0.02
△ 38 蝦蟹類	0.18	108.91	0.77	△ 248 98無鉛汽油	0.30	106.31	-0.06
263 汽、機車輪胎	0.15	109.17	0.75	133 米酒	0.03	101.14	-0.07
228 燈具、燈飾	0.04	101.64	0.74	200 其他維修材料(室內裝潢、地板鋪設材料等)	0.08	111.26	-0.08
△ 139 碳酸飲料	0.07	112.44	0.72	342 彩粧及香水	0.17	104.10	-0.12
◎ 137 包裝茶飲料	0.19	101.92	0.66	288 一般眼鏡	0.29	101.04	-0.18
◎ 147 米類調理食品	0.17	109.53	0.64	191 童鞋	0.16	96.37	-0.21
237 桶裝瓦斯	0.19	101.46	0.62	326 其他娛樂用品及設備(智慧手錶、行動電源、棋牌具等)	0.37	101.92	-0.21
△ 58 茭白筍	0.02	112.63	0.61	89 乾香菇	0.08	106.59	-0.33
262 其他電訊服務費(手機維修費、網路設定費等)	0.01	99.98	0.61	40 蚵(牡蠣)	0.03	104.63	-0.37
325 盆栽及園藝用品	0.12	104.34	0.61	◎ 247 95無鉛汽油	1.92	106.50	-0.38
286 其他藥品(止痛藥、藥用葡萄糖酸等)	0.10	102.50	0.60	△ 246 92無鉛汽油	0.38	106.75	-0.40
△ 124 其他乳製品(調味乳、鮮奶油、乾酪等)	0.11	105.90	0.56	311 電腦	0.99	92.02	-0.47
135 高粱酒	0.10	101.91	0.54	241 汽車	3.27	104.12	-0.49
300 國中學雜費	0.06	103.61	0.54	258 郵資	0.02	100.09	-0.52
◎ 123 發酵乳及優格	0.10	103.37	0.43	140 包裝咖啡飲料	0.05	105.47	-0.54
163 幼兒園點心費	0.15	102.09	0.43	△ 230 廚廁清潔劑	0.15	98.78	-0.59
299 小學學雜費	0.05	102.69	0.38	23 鯧魚	0.07	115.21	-0.61
△ 166 甜品	0.05	104.50	0.36	◎ 20 雞蛋	0.37	134.49	-0.64
△ 238 家庭用水	0.20	101.72	0.34	△ 345 衛生紙、面紙及紙巾	0.48	105.90	-0.68
△ 144 礦泉水	0.05	96.54	0.31	220 烹飪小家電	0.04	99.91	-0.74
△ 142 果蔬汁	0.10	106.42	0.26	216 洗衣及乾衣設備	0.12	101.03	-0.81
206 毛巾	0.05	108.65	0.26	190 女鞋	0.75	103.59	-0.84
225 鍋具	0.09	110.21	0.25	242 機車	0.65	100.81	-0.88
310 其他補習費	0.09	101.28	0.25	126 沙拉油、調理油	0.07	117.77	-1.07
231 清潔用具	0.08	102.40	0.23	14 其他家畜(羊肉)	0.04	108.18	-1.10
175 男褲	0.42	97.09	0.22	△ 254 火車票	0.47	98.51	-1.10

表14-11

五、 1-2月CPI查價項目較上年同期變動率(%；110年=100；續完)：

查價項目	權數	指數	變動率	查價項目	權數	指數	變動率
172 男西裝	0.04	100.78	-1.13	◎ 86 玉米	0.06	92.79	-18.38
22 嘉臘魚、赤鯨	0.01	112.57	-1.30	△ 77 絲瓜	0.02	107.88	-18.95
△ 259 網際網路費	0.42	96.14	-1.36	△ 83 豌豆	0.03	89.94	-19.13
174 男上衣	0.23	102.33	-1.41	◎ 68 萵苣菜	0.04	81.76	-19.15
204 床包(罩)組、毯子及涼被	0.16	102.82	-1.49	◎ 85 綠花椰菜	0.08	85.16	-21.20
337 視唱中心費用	0.07	111.63	-1.53	◎ 79 南瓜	0.02	108.97	-23.14
294 一般書籍	0.15	99.83	-1.54	◎ 47 蘿蔔	0.04	86.84	-24.26
213 其他家具(梳粧台、嬰兒床、整理箱等)	0.09	102.07	-1.56	◎ 76 小黃瓜	0.02	91.05	-25.18
214 冷暖氣設備	0.24	98.72	-1.82	△ 75 大黃瓜	0.01	104.96	-25.33
◎ 121 鮮奶	0.48	103.16	-1.85	△ 63 包心白菜	0.03	72.41	-26.59
222 飲用水設備	0.09	100.15	-1.90	△ 82 甜椒(含青椒)	0.02	75.81	-27.48
178 女洋裝	0.13	91.00	-1.95	◎ 61 甘藍菜(高麗菜)	0.11	68.93	-27.72
◎ 88 其他蔬菜(菜豆、辣椒、冬瓜、扁蒲等)	0.07	114.39	-1.97	△ 81 番茄	0.03	69.55	-27.79
△ 27 虱目魚	0.07	116.11	-2.14	△ 84 敏豆	0.03	81.56	-32.60
324 鮮花	0.12	126.47	-2.19	說明：1. 未列示荔枝、芒果、香瓜及柿子4項本月非屬產季水果。			
207 其他家用紡織品(窗簾布、椅墊、桌巾等)	0.12	103.31	-2.21				
44 魚貝罐頭	0.04	106.33	-2.47	2. ◎為每月至少購買1次；△為每季(不含每月)至少購買1次；無符號為每季購買不到1次。			
△ 255 捷運車票	0.16	97.50	-2.49				
343 保養品	0.96	100.57	-2.56				
215 空氣淨化及除濕設備	0.16	100.59	-2.58				
349 衛生棉	0.13	100.08	-2.60				
△ 54 蒜頭	0.04	89.55	-2.82				
217 電冰箱	0.14	96.00	-2.89				
59 蘆筍	0.02	119.26	-2.95				
244 行動電話	0.35	85.08	-3.25				
25 土魷、馬加魚	0.03	117.48	-3.27				
◎ 115 蘋果	0.27	115.10	-3.95				
◎ 65 空心菜	0.02	118.77	-4.02				
△ 57 薑	0.03	94.73	-4.23				
221 瓦斯爐、排油煙機	0.05	103.81	-4.52				
△ 72 韭菜(花)	0.02	115.52	-4.68				
252 客運汽車票	0.06	93.38	-5.14				
◎ 51 洋蔥	0.03	119.55	-5.48				
△ 53 青蒜	0.03	79.35	-5.61				
◎ 87 菇類	0.16	109.17	-5.78				
△ 70 萵菜	0.01	107.83	-7.58				
317 電視機	0.34	88.32	-7.66				
◎ 67 菠菜	0.06	60.68	-8.79				
△ 251 公共汽車票	0.15	91.09	-8.91				
△ 69 芥藍菜	0.01	93.35	-9.05				
△ 66 芹菜	0.03	81.74	-10.84				
219 熱水器	0.07	93.10	-11.06				
△ 60 其他莖菜(大心菜、球莖甘藍、芽菜類等)	0.03	102.15	-11.09				
◎ 62 小白菜	0.02	89.17	-14.56				
△ 50 馬鈴薯	0.02	110.87	-14.65				
△ 74 白花椰菜	0.04	78.41	-14.90				
◎ 73 其他葉菜(芥菜、茼蒿、油菜等)	0.11	89.14	-16.19				
◎ 64 青江白菜	0.03	87.16	-16.39				
◎ 71 甘薯葉	0.02	95.95	-16.83				
△ 78 苦瓜	0.02	100.99	-16.86				

表14-12