

## 行政院主計總處

公務預算處、基金預算處

台北市忠孝東路1段1號 電話：(02) 3356-6500

綜合規劃處、會計決算處、綜合統計處、國勢普查處、主計資訊處

台北市廣州街2號 電話：(02) 2380-3400

網址：https://www.dgbas.gov.tw

傳真：(02) 2380-3465

中華民國 113 年 4 月 9 日下午 4 時發布，並透過網際網路同步發送

主辦單位：綜合統計處

新聞聯繫人：物價統計科 蔡秀慧科長

電話：(02)2380-3449

## 113 年 3 月物價變動概況

## 壹、物價變動提要

- 一、3 月消費者物價總指數(CPI)，較上(2)月跌 0.66%，經調整季節變動因素後漲 0.26%；較上(112)年同月漲 2.14%，1-3 月平均，較上年同期漲 2.34%。
- 二、3 月生產者物價總指數(PPI)，較上月漲 0.38%，較上年同月漲 0.34%，1-3 月平均，較上年同期跌 0.08%。
- 三、3 月進口物價總指數(IPI)以美元計價，較上月漲 0.27%，較上年同月跌 3.93%，1-3 月平均，較上年同期跌 4.87%。
- 四、3 月出口物價總指數(EPI)以美元計價，較上月跌 0.06%，較上年同月跌 1.50%，1-3 月平均，較上年同期跌 2.07%。

## 物價指數年增率

單位：%

指數時間	消費者物價指數			生產者物價指數		進口物價指數		出口物價指數		內銷品物價指數
	不含蔬果及能源(核心 CPI)	服務類	①	國產內銷	②	新臺幣計價	美元計價	新臺幣計價	美元計價	
106 年	0.62	1.04	1.01	—	3.44	1.36	7.41	-1.46	4.46	2.40
107 年	1.36	1.21	0.92	—	3.73	6.13	7.10	1.45	2.43	4.98
108 年	0.55	0.49	0.69	—	-2.40	-1.47	-3.90	-2.83	-5.23	-1.91
109 年	-0.23	0.35	0.20	—	-5.70	-10.23	-6.06	-7.20	-2.90	-8.11
110 年	1.97	1.33	1.44	—	12.23	10.53	16.62	6.58	12.44	11.35
111 年	2.95	2.61	2.40	10.51	8.37	16.07	9.12	12.06	5.37	12.65
112 年	2.49	2.58	2.87	-0.57	-0.26	-3.60	-7.81	-1.91	-6.24	-2.19
第 2 季	2.04	2.64	2.89	-3.68	-2.58	-7.81	-11.55	-5.59	-9.43	-5.62
第 3 季	2.45	2.60	3.01	-0.97	-0.86	-5.11	-8.97	-2.02	-6.00	-3.33
第 4 季	2.88	2.43	2.74	-0.60	0.06	-3.86	-5.28	-1.66	-3.10	-2.23
12 月	2.70	2.42	2.71	-0.57	-0.51	-2.76	-4.62	-0.76	-2.66	-1.81
113 年										
第 1 季	2.34	2.22	2.62	-0.08	-0.95	-1.57	-4.87	1.32	-2.07	-1.31
1 月	1.79	1.64	1.39	-0.69	-0.91	-2.85	-5.24	0.08	-2.39	-2.03
2 月	3.08	2.89	3.86	0.13	-0.97	-1.48	-5.42	1.76	-2.32	-1.27
3 月	2.14	2.13	2.65	0.34	-0.96	-0.37	-3.93	2.15	-1.50	-0.63

附註：①生產者物價指數自 110 年 1 月開始編布，爰自 111 年 1 月起始得計算年增率。

②111 年(含)以前之國產內銷物價指數為躉售物價國產內銷物價指數。

③內銷品物價指數由國產內銷及新臺幣計價之進口物價指數彙編而成。

說明：由於受查者延誤或更正報價，最近 3 個月資料均可能修正。

## 貳、物價變動詳情

### 一、消費者物價指數

(一) 3月 CPI 較上月跌0.66%：主因上月部分服務項目逢農曆春節循例加價，本月相關價格回落，以及水果供給回穩與冬季服飾降價促銷所致，惟油料費調升與蔬菜止跌回升，抵銷部分跌幅。

1. 七大類中變動影響較大者如下：

(1) 教養娛樂類跌 2.04%：主因春節假期過後，旅遊團費及旅館住宿費調降所致。

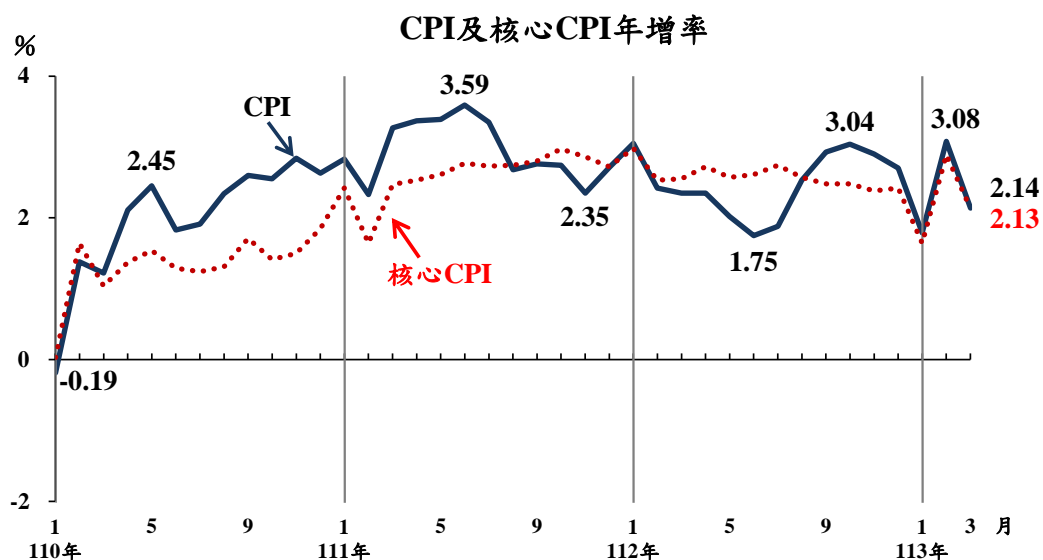
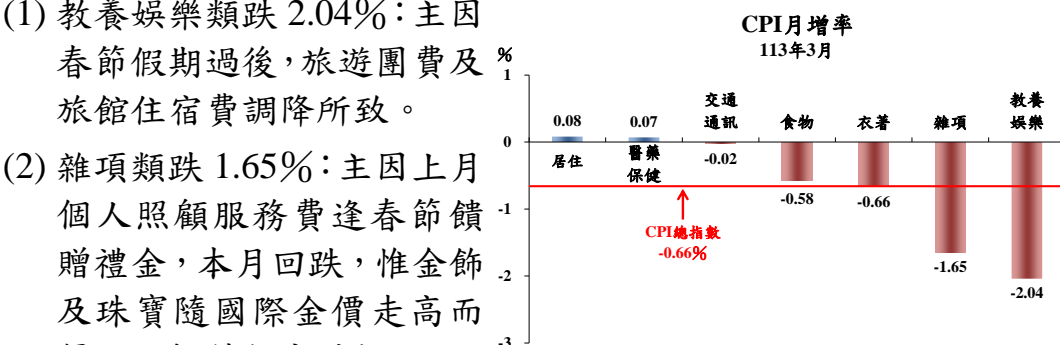
(2) 雜項類跌 1.65%：主因上月個人照顧服務費逢春節饋贈禮金，本月回跌，惟金飾及珠寶隨國際金價走高而價漲，抵銷部分跌幅。

(3) 衣著類跌 0.66%：主因部分服飾折扣促銷，成衣價格下跌 1.54%所致。

(4) 食物類跌 0.58%：主因近期天候良好，水果供給趨穩而跌 9.32%，加以肉類及蛋類亦跌所致，惟蔬菜漲 2.97%，抵銷部分跌幅。

2. 368個查價項目群扣除5項本月非屬產季水果(火龍果、櫻桃、荔枝、芒果及柿子，本月權數為0)後，上漲者191項，權數合計61.2%，下跌者132項，權數合計25.9%，漲跌項目詳表14。

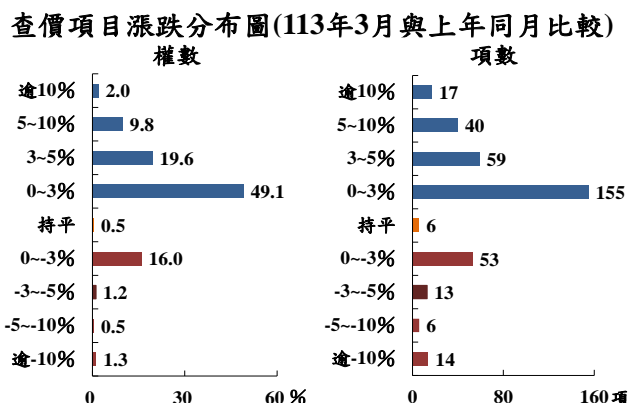
(二) 3月 CPI 較上年同月漲 2.14%：休閒娛樂消費需求仍殷，推升娛樂服務費用價格；油料費隨國際行情上漲；部分醫療院所調升掛號費，加上外食費、水果、肉類價格仍高，與房租漲勢延續所致，惟蛋類受上年供給短缺之高基數影響而價跌，抵銷部分漲幅；若扣除蔬菜水果，漲 2.12%，再剔除能源後之總指數(即核心 CPI)，漲 2.13%。



1. 368 個查價項目群中變動影響較大者如下：

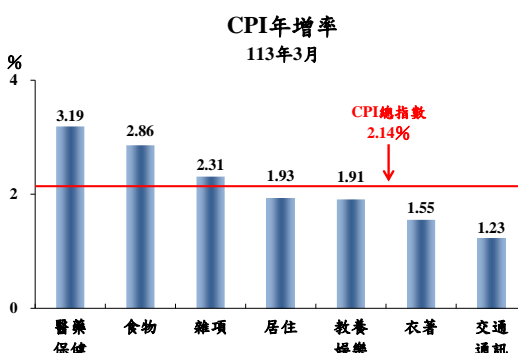
- (1) 價格上漲者：鳳梨漲 35.26%、包心白菜漲 20.39%、金飾及珠寶漲 13.22%、診所掛號費漲 10.72%、中藥材漲 9.34%、其他自付費(處方藥品自付費等)漲 8.77%、豬肉漲 6.84%、計程車資漲 6.07%、旅館住宿費漲 6.05%、國外旅遊團費漲 5.40%、安親課輔費漲 4.44%、中式早點(如燒餅、飯糰)漲 4.37%、中式麵食(如炒麵、小籠包)漲 4.35%、其他調理食品(雞塊、調理包等)漲 4.27%、中式米食(如便當、滷肉飯)漲 4.21%、麵包漲 3.60%、西式早點(如漢堡、三明治)漲 3.40%、中式以外料理漲 3.16%、雞肉漲 2.18%等。
- (2) 價格持平者：車輛檢驗費、報紙等。
- (3) 價格下跌者：番茄跌 27.79%、甜椒(含青椒)跌 26.29%、雞蛋跌 18.25%、綠花椰菜跌 12.33%、熱水器跌 11.21%、電視機跌 10.04%、公共汽車票跌 8.96%、柑橘跌 8.68%、客運汽車票跌 6.50%、行動電話跌 4.56%等。

- (4) 綜上，368 個查價項目群扣除 5 項本月非屬產季水果，上漲者 271 項，權數合計 80.5%，持平者 6 項，權數合計 0.5%，下跌者 86 項，權數合計 18.9%，所有漲跌項目詳表 14。



2. 七大類中變動影響較大者如下：

- (1) 醫藥保健類漲 3.19%：主因部分醫療院所調漲掛號費，及 112 年 7 月起實施「健保部分負擔調整方案」，調高健保門診藥品與急診部分負擔，醫療費用上漲 4.47%。

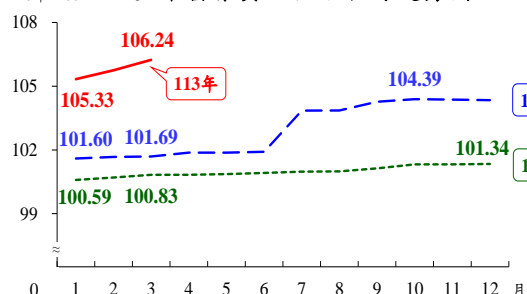


- (2) 食物類漲 2.86%：主因肉類飼養成本仍高，漲 4.37%，加以調理食品、外食費、穀類及其製品、水果各漲 4.10%、3.49%、3.07%及 2.46%，惟蛋類因上年缺蛋期間之高基數，價格下跌 14.90%，抵銷部分漲幅。
- (3) 雜項類漲 2.31%：主因金飾及珠寶等個人隨身用品隨國際金價行情上漲，與理容服務費及看護等個人照顧服務費價格調漲所致。
- (4) 居住類漲 1.93%：主因住宅維修費及房租分別上漲 3.38%及 2.24%所致。

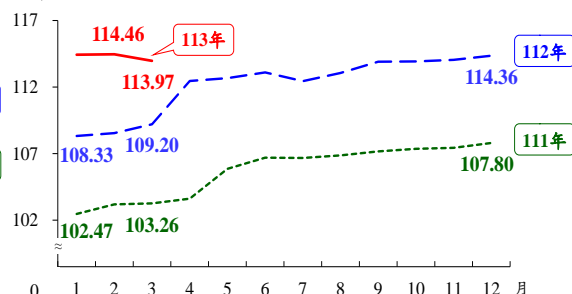
(5) 教養娛樂類漲1.91%：主因休閒娛樂消費需求仍殷，推升娛樂服務費用價格，加以補習及學習費上漲4.08%所致。

(6) 交通及通訊類漲1.23%：主因交通工具零件及維修費、油料費分別上漲5.35%及2.33%所致，惟通訊設備跌3.66%，抵銷部分漲幅。

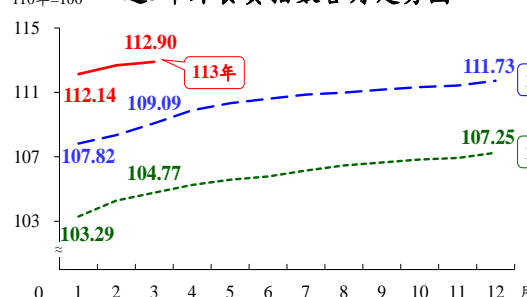
近3年醫療費用指數各月走勢圖



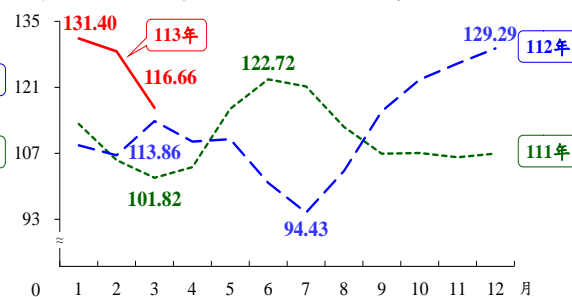
近3年肉類指數各月走勢圖



近3年外食費指數各月走勢圖



近3年水果指數各月走勢圖



3. 按商品性質別觀察，商品類上漲1.60%，其中非耐久性消費品(含食物及能源等)漲2.15%，半耐久性消費品漲1.13%，耐久性消費品漲0.50%；服務類漲2.65%，其中外食費漲3.49%。

4. 按購買頻度別觀察，「每月」至少購買1次者漲2.88%(主因肉類、外食費及醫療費用漲幅較高)，「每季」至少購買1次者漲2.14%，「每季購買不到1次」者漲1.72%。

(三) 1-3月平均 CPI 較上年同期漲2.34%：其中商品類漲2.00%，服務類漲2.62%；若扣除蔬菜水果，漲2.16%；核心 CPI 漲2.22%。

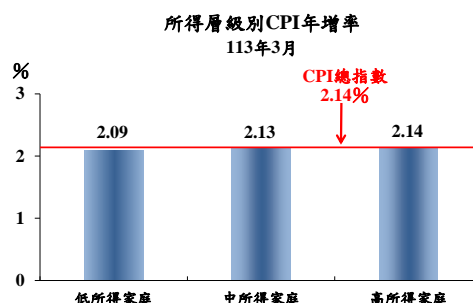
## 二、3月份所得層級別消費者物價指數

(一) 低所得家庭較上月跌 0.61%，較上年同月漲 2.09%，1-3 月平均較上年同期漲 2.39%。

(二) 中所得家庭較上月跌 0.56%，較上年同月漲 2.13%，1-3 月平均較上年同期漲 2.28%。

(三) 高所得家庭較上月跌 0.83%，較上年同月漲 2.14%，1-3 月平均較上年同期漲 2.32%。

(四) 高所得家庭 CPI 較上年同月漲幅大於中、低所得家庭，主因漲幅較大的教養娛樂類支出占比(權數)較高所致；相關資料詳見表 3。



### 三、生產者物價指數

(一) 3月較上月漲0.38%。

(二) 3月較上年同月漲 0.34%，主因石油及煤製品價格上漲，與上年4月電價調漲，加上新臺幣對美元貶值所致，惟中油調降電業用戶之天然氣價格，以及禽畜產品、基本金屬等價格下跌，抵銷部分漲幅。

(三) 1-3月平均較上年同期跌 0.08%。

### 四、進口物價指數

(一) 3月較上月變動

以新臺幣計價漲 1.09%；以美元計價漲 0.27%。

(二) 3月較上年同月變動

1. 以新臺幣計價跌0.37%。

2. 若剔除匯率變動因素(新臺幣對美元較上年同月貶值3.57%)，以美元計價跌3.93%，主因植物產品、基本金屬及其製品、礦產品、化學或有關工業產品，以及機器、電機及電視影像等設備及其零件價格下跌所致。

(三) 1-3月平均較上年同期變動

以新臺幣計價跌1.57%；以美元計價跌4.87%。

### 五、出口物價指數

(一) 3月較上月變動

以新臺幣計價漲0.74%；以美元計價則跌0.06%。

(二) 3月較上年同月變動

1. 以新臺幣計價漲 2.15%。

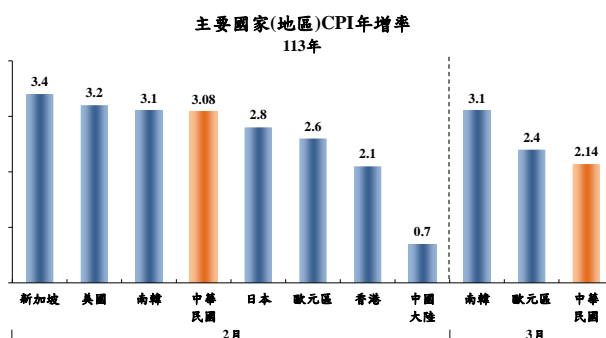
2. 若剔除匯率變動因素，以美元計價則跌 1.50%，主因基本金屬及其製品、塑、橡膠及其製品、化學或有關工業產品，以及機器、電機及電視影像等設備及其零件價格下跌所致。

(三) 1-3月平均較上年同期變動

以新臺幣計價漲 1.32%；以美元計價則跌 2.07%。

### 參、主要國家(地區)物價變動概況

CPI 方面，113年2月我國漲 3.08%，新加坡漲3.4%，美國漲3.2%，南韓漲3.1%，日本漲2.8%，歐元區漲2.6%，香港漲2.1%，中國大陸漲0.7%；113年3月我國漲2.14%，南韓漲3.1%，歐元區漲2.4%。



### 肆、發布概況

一、本物價新聞稿透過網際網路系統同步發送。

二、113年4月物價指數變動概況訂於113年5月7日下午4時發布，並辦理資料說明會，不另發開會通知。

## 伍、附表

- |                                  |                      |
|----------------------------------|----------------------|
| 1、消費者物價指數變動分析表                   | 2、消費者物價各大中小類指數變動比較表  |
| 3、所得層級別消費者物價指數變動分析表              | 4、生產者物價指數變動分析表       |
| 5、國產內銷物價指數變動分析表                  | 6、進口物價指數變動分析表        |
| 7、出口物價指數變動分析表                    | 8、內銷品物價指數變動分析表       |
| 9、行政院穩定物價小組關注之重要民<br>生物資 CPI 年增率 | 10、CPI 變動對支出之影響－釋例說明 |
| 11、主要國家(地區)CPI 及食物類指數年增率         | 12、主要國際商品行情          |
| 13、國際金屬商品行情                      | 14、消費者物價指數查價項目漲跌分析   |

表1 消費者物價指數變動分析表

民國113年3月

指數基期：民國110年=100

類 別	權數 (%)①	本 月 指 數	本月指數與各期比較				本年前3月指數平均			
			與上月比較 (%)	對總指數影響 (百分點)	與上年同月比較 (%)	對總指數影響 (百分點)	指數	與上年同期比較 (%)	對總指數影響 (百分點)	
<b>總指數</b>	<b>1,000.00</b>	<b>106.55</b>	<b>-0.66</b>	<b>-0.66</b>	<b>2.14</b>	<b>2.14</b>	<b>106.80</b>	<b>2.34</b>	<b>2.34</b>	
基 本 分 類	<b>一.食物類</b>	<b>267.53</b>	<b>111.51</b>	<b>-0.58</b>	<b>-0.16</b>	<b>2.86</b>	<b>0.77</b>	<b>111.97</b>	<b>3.82</b>	<b>1.02</b>
	穀類及其製品	15.98	110.37	-0.24	0.00	3.07	0.05	110.46	3.40	0.05
	肉類	24.08	113.97	-0.43	-0.01	4.37	0.11	114.29	5.15	0.13
	蛋類	4.29	131.55	-2.48	-0.01	-14.90	-0.07	132.65	-4.75	-0.02
	水產品	11.36	112.01	-1.21	-0.01	1.65	0.02	112.40	2.18	0.02
	蔬菜	15.36	93.14	2.97	0.04	-1.45	0.00	92.49	-8.54	-0.12
	水果	20.65	116.66	-9.32	-0.23	2.46	0.11	125.57	14.45	0.38
	食用油	3.09	115.77	1.53	0.00	3.97	0.01	114.30	2.55	0.01
	調理食品	9.25	114.31	0.69	0.01	4.10	0.04	113.95	3.92	0.04
	<b>二.衣著類</b>	<b>55.25</b>	<b>101.07</b>	<b>-0.66</b>	<b>-0.04</b>	<b>1.55</b>	<b>0.06</b>	<b>102.13</b>	<b>1.93</b>	<b>0.09</b>
	成衣	36.70	98.98	-1.54	-0.05	1.13	0.04	100.93	2.01	0.07
	<b>三.居住類</b>	<b>227.71</b>	<b>105.38</b>	<b>0.08</b>	<b>0.02</b>	<b>1.93</b>	<b>0.45</b>	<b>105.24</b>	<b>1.90</b>	<b>0.45</b>
	房租	147.44	105.57	0.19	0.03	2.24	0.34	105.38	2.20	0.33
	住宅維修費	11.18	111.48	0.24	0.00	3.38	0.04	111.23	3.43	0.04
	家庭耐久設備	12.93	100.32	0.06	0.00	-0.91	-0.01	100.26	-1.18	-0.02
	電費	11.50	98.19	0.00	0.00	1.30	0.01	98.19	1.30	0.01
	<b>四.交通及通訊類</b>	<b>144.71</b>	<b>104.83</b>	<b>-0.02</b>	<b>0.00</b>	<b>1.23</b>	<b>0.18</b>	<b>104.69</b>	<b>0.94</b>	<b>0.13</b>
	交通工具	39.47	103.65	0.21	0.01	-0.61	-0.03	103.50	-0.59	-0.02
	通訊設備	4.03	88.29	-0.48	0.00	-3.66	-0.01	88.40	-2.78	-0.01
	油料費	27.02	108.59	1.14	0.03	2.33	0.07	107.67	0.80	0.02
	運輸費	27.10	102.25	-1.87	-0.05	0.56	0.02	103.00	0.45	0.02
	交通工具零件及維修費	19.04	112.71	0.64	0.01	5.35	0.10	112.01	4.85	0.09
	<b>五.醫療保健類</b>	<b>47.37</b>	<b>105.73</b>	<b>0.07</b>	<b>0.00</b>	<b>3.19</b>	<b>0.15</b>	<b>105.51</b>	<b>3.17</b>	<b>0.15</b>
	醫療費用	23.12	106.24	0.46	0.01	4.47	0.10	105.77	4.05	0.09
	藥品及保健食品	16.46	106.20	-0.37	-0.01	2.65	0.04	106.14	2.93	0.05
	<b>六.教養娛樂類</b>	<b>132.46</b>	<b>105.29</b>	<b>-2.04</b>	<b>-0.27</b>	<b>1.91</b>	<b>0.24</b>	<b>105.91</b>	<b>1.86</b>	<b>0.24</b>
	教養費用	52.70	103.89	0.24	0.01	2.05	0.12	103.61	2.04	0.12
娛樂費用	79.76	107.06	-3.49	-0.29	1.97	0.13	108.30	1.68	0.12	
<b>七.雜項類</b>	<b>124.97</b>	<b>105.41</b>	<b>-1.65</b>	<b>-0.21</b>	<b>2.31</b>	<b>0.29</b>	<b>105.78</b>	<b>2.05</b>	<b>0.26</b>	
香菸及檳榔	18.88	105.33	-0.52	-0.01	3.67	0.07	105.40	3.76	0.07	
個人隨身用品	24.36	110.81	1.90	0.05	4.64	0.11	109.48	4.51	0.11	
個人照顧服務費	11.28	108.05	-18.81	-0.26	2.07	0.02	116.37	2.34	0.02	
理容服務費	9.63	108.79	-1.09	-0.01	4.64	0.05	108.60	4.35	0.04	
商 品 性 質 分 類	<b>一.商品類</b>	<b>488.20</b>	<b>106.05</b>	<b>-0.24</b>	<b>-0.11</b>	<b>1.60</b>	<b>0.81</b>	<b>106.31</b>	<b>2.00</b>	<b>1.01</b>
	非耐久性消費品	291.32	108.15	-0.50	-0.14	2.15	0.67	108.55	2.69	0.83
	半耐久性消費品	91.06	102.54	-0.23	-0.02	1.13	0.09	103.06	1.49	0.12
	耐久性消費品	105.83	103.26	0.50	0.05	0.50	0.05	102.92	0.55	0.06
	<b>二.服務類</b>	<b>511.80</b>	<b>107.06</b>	<b>-1.05</b>	<b>-0.55</b>	<b>2.65</b>	<b>1.33</b>	<b>107.29</b>	<b>2.62</b>	<b>1.32</b>
	外食費	112.19	112.90	0.20	0.02	3.49	0.37	112.57	3.83	0.40
居住服務	168.29	105.84	0.00	0.00	2.32	0.40	105.73	2.32	0.40	
交通及通訊服務	71.33	104.73	-0.55	-0.04	2.14	0.15	104.86	2.05	0.14	
娛樂服務	55.61	109.87	-4.73	-0.28	3.11	0.13	111.60	2.55	0.13	
購 買 頻 度	每月至少購買1次	237.11	111.09	-0.30	0.00	2.88	0.69	111.31	3.56	0.84
	每季(不含每月)至少購買1次	150.79	105.18	-0.44	-0.05	2.14	0.28	105.48	2.25	0.32
	每季購買不到1次	479.30	105.15	-1.14	-0.64	1.72	0.86	105.51	1.76	0.87
特 殊 類	總指數(不含蔬菜水果)	963.99	106.48	-0.50	-0.48	2.12	2.03	106.56	2.16	2.07
	<b>總指數(不含蔬果及能源)</b>	<b>922.42</b>	<b>106.54</b>	<b>-0.54</b>	<b>-0.50</b>	<b>2.13</b>	<b>1.95</b>	<b>106.65</b>	<b>2.22</b>	<b>2.04</b>
	總指數(不含設置租金)	867.20	106.68	-0.79	-0.69	2.13	1.84	107.00	2.35	2.03
所 屬 級 別	最低20%所得家庭CPI總指數	1,000.00	106.76	-0.61	-0.61	2.09	2.09	107.04	2.39	2.39
	中間60%所得家庭CPI總指數	1,000.00	106.54	-0.56	-0.56	2.13	2.13	106.75	2.28	2.28
	最高20%所得家庭CPI總指數	1,000.00	106.41	-0.83	-0.83	2.14	2.14	106.71	2.32	2.32

附註：①以111Q4-112Q3結構為權數。

說明：由於受查者延誤或更正報價，本表所載資料於公布後3個月內均可能修正。



表2 消費者物價各大中小類指數變動比較表

民國112年10月至民國113年3月

指數基期：民國 110 年 = 100		各月漲跌率(%) = $\frac{\text{本月指數}}{\text{上月指數}} \times 100 - 100$															
類 別	本年3月 指 數	最近六個月各月漲跌率(%)						本年3月 指數與上 年同月比 較(%)	類 別	本年3月 指 數	最近六個月各月漲跌率(%)						本年3月 指數與上 年同月比 較(%)
		10月	11月	12月	1月	2月	3月				10月	11月	12月	1月	2月	3月	
總指數	106.55	0.38	-0.28	-0.04	0.00	0.64	-0.66	2.14	3.家庭用品	105.30	0.38	0.17	-0.30	0.01	0.03	0.41	0.72
一.食物類	111.51	0.87	-0.41	-0.48	-0.08	-0.07	-0.58	2.86	(1)紡織品	103.48	0.47	0.21	-0.50	-0.12	0.37	-0.32	-1.41
1.穀類及其製品	110.37	0.09	0.28	0.30	0.43	0.22	-0.24	3.07	(2)家具	110.90	0.16	0.20	0.14	0.30	0.07	0.65	2.31
(1)米類及其製品	106.15	0.57	1.49	0.80	1.23	-0.08	-0.91	3.13	(3)家庭耐久設備	100.32	0.15	-0.22	-0.09	-0.56	0.06	0.06	-0.91
(2)其他穀類及其製品	111.98	-0.08	-0.13	0.12	0.17	0.31	0.00	3.06	(4)餐具及其他家用品	107.14	0.71	0.47	-0.71	0.42	-0.18	0.85	2.04
2.肉類	113.97	0.02	0.10	0.28	0.06	0.03	-0.43	4.37	4.家庭管理費用	106.36	-0.37	0.00	0.24	1.06	2.49	-2.64	2.10
(1)生鮮家畜	116.11	0.14	0.11	0.31	0.09	0.37	-0.75	5.86	5.水電燃氣	99.42	-12.86	-0.01	0.00	0.06	0.02	0.05	1.02
(2)生鮮家禽	110.80	-0.16	0.07	0.23	0.02	-0.49	0.05	2.15	(1)燃氣	101.61	0.00	-0.07	0.00	0.15	0.04	0.22	0.65
3.肉類製品	112.31	0.75	-0.09	0.09	-0.25	-0.51	1.22	3.51	(2)水費	101.84	0.00	0.00	0.00	0.28	0.12	0.06	0.45
4.蛋類	131.55	2.58	-5.19	-1.45	-0.33	2.57	-2.48	-14.90	(3)電費	98.19	-18.62	0.00	0.00	0.00	0.00	0.00	1.30
5.水產品	112.01	-0.43	-0.75	0.32	2.20	1.40	-1.21	1.65	(4)公共附加費	100.16	0.00	0.00	0.07	0.00	0.00	0.00	0.07
6.加工水產品	110.22	1.15	0.20	-0.23	0.15	-0.03	0.67	3.49	四.交通及通訊類	104.83	-0.53	-0.50	-0.19	0.29	0.45	-0.02	1.23
7.蔬菜	93.14	1.57	-8.82	-12.98	-8.66	-3.66	2.97	-1.45	1.交通及通訊設備	102.22	-0.05	-0.28	-0.53	0.36	0.06	0.16	-0.88
(1)根菜	107.74	1.97	0.53	-3.29	-8.87	-5.19	-2.68	5.64	(1)交通工具	103.65	0.03	-0.13	-0.45	0.48	0.00	0.21	-0.61
(2)莖菜	95.20	2.98	-1.33	-2.63	-7.17	-4.04	0.67	-1.85	(2)通訊設備	88.29	-0.89	-1.78	-1.39	-0.65	0.59	-0.48	-3.66
(3)葉菜	86.18	-1.94	-16.89	-21.65	-11.90	-2.89	8.68	▲ 6.36	2.油料費	108.59	-3.02	-2.31	-0.36	-0.88	0.29	1.14	2.33
(4)果菜及其他	96.12	2.67	-7.08	-11.83	-6.90	-3.25	0.99	-6.62	3.交通服務及維修零件	104.82	0.28	0.14	0.11	0.67	0.73	-0.53	2.11
8.加工蔬菜	114.44	0.10	0.18	0.24	-0.42	0.11	0.93	2.22	(1)運輸費	102.25	0.74	0.00	0.24	0.94	1.60	-1.87	0.56
9.水果	116.66	5.79	2.78	2.55	1.63	-2.09	-9.32	X 2.46	(2)通訊費	99.06	-0.02	0.07	0.03	0.08	0.01	-0.08	-0.39
10.加工水果	109.45	-0.15	1.10	0.64	-0.45	-0.30	0.88	1.98	(3)交通工具零件及維修費	112.71	0.05	0.29	-0.11	0.53	0.58	0.64	5.35
11.乳類	104.79	0.17	-0.82	0.21	-0.46	0.18	0.34	-0.06	(4)其他交通服務費	107.10	0.42	0.39	0.38	1.59	-0.11	0.07	4.96
12.食用油	115.77	0.75	0.82	1.54	-1.02	0.81	1.53	3.97	五.醫藥保健類	105.73	0.14	0.21	0.07	0.38	0.50	0.07	3.19
13.調味品	107.22	0.95	-1.20	1.69	-1.02	0.40	1.02	3.52	1.醫療費用	106.24	0.12	-0.02	-0.03	0.95	0.40	0.46	4.47
14.酒	105.33	1.54	0.41	-0.03	1.16	-0.86	1.03	4.37	2.藥品及保健食品	106.20	-0.01	0.68	0.24	-0.56	0.92	-0.37	2.65
15.非酒精性飲料及材料	106.19	0.01	0.73	-0.55	-0.07	-0.09	0.51	1.82	3.醫療保健器材	102.97	0.64	-0.14	-0.08	0.70	-0.02	-0.22	0.48
16.調理食品	114.31	0.72	-0.12	0.45	-0.04	-0.41	0.69	4.10	六.教養娛樂類	105.29	0.77	-0.28	0.51	-0.26	2.40	-2.04	1.91
17.外食費	112.90	0.14	0.09	0.27	0.37	0.48	0.20	3.49	1.教養費用	103.89	0.46	0.05	0.17	0.30	0.32	0.24	2.05
18.其他食品	110.12	-0.05	0.62	0.09	-0.28	0.36	0.82	3.46	(1)書報期刊	109.00	0.60	-0.19	0.04	-0.32	1.16	0.41	3.15
二.衣著類	101.07	8.20	-2.06	-0.72	-2.08	-1.79	-0.66	1.55	(2)學雜費	102.13	0.00	0.00	0.00	0.00	0.71	0.00	1.24
1.成衣	98.98	11.35	-2.56	-0.88	-3.20	-2.67	-1.54	1.13	(3)補習及學習費	109.87	0.21	0.11	0.50	0.55	0.17	0.29	4.08
(1)男用衣著	98.47	6.37	-2.21	-1.56	-0.47	-1.58	-1.15	-0.87	(4)教養設備及用具	95.92	1.31	0.15	-0.06	0.50	-0.21	0.31	-0.33
(2)女用衣著	98.89	13.66	-2.90	-0.57	-4.35	-3.03	-1.74	1.86	2.娛樂費用	107.06	1.05	-0.58	0.82	-0.62	3.77	-3.49	X 1.97
(3)兒童衣著及學生制服	101.05	10.94	-1.32	-1.06	-3.25	-3.42	-1.41	2.35	(1)娛樂設備	102.84	0.72	-0.50	-0.66	0.07	0.39	-0.45	-0.17
2.鞋類	103.80	0.76	-0.81	-0.28	0.29	-0.25	1.28	0.53	(2)娛樂服務	109.87	1.21	-0.62	1.57	-0.91	5.22	-4.73	X 3.11
3.衣著服務及配件	108.10	0.63	-0.46	-0.48	0.05	0.99	0.14	3.40	七.雜項類	105.41	-0.61	0.12	0.52	0.41	2.32	-1.65	2.31
三.居住類	105.38	-0.92	0.11	0.09	0.27	0.26	0.08	1.93	1.香菸及檳榔	105.33	-0.09	0.17	1.48	2.37	0.85	-0.52	3.67
1.房租	105.57	0.18	0.13	0.20	0.27	0.17	0.19	2.24	2.美容及衛生用品	103.93	-1.16	-0.46	0.66	-0.05	-0.31	0.67	0.56
2.住宅維修費	111.48	0.15	0.03	0.07	0.65	0.18	0.24	3.38	3.個人隨身用品	110.81	-0.07	0.44	0.58	-0.27	-0.14	1.90	4.64
(1)維修材料	116.37	0.25	0.10	0.33	0.15	0.08	0.32	1.38	4.個人照顧服務費	108.05	-2.01	0.04	0.21	1.00	23.28	-18.81	X 2.07
(2)維修服務	109.98	0.10	0.00	0.00	0.79	0.19	0.23	3.95	5.理容服務費	108.79	-1.33	1.34	0.00	0.19	2.78	-1.09	4.64
									6.其他	101.85	-0.02	-0.01	0.02	0.02	0.01	0.06	0.71

說明：1. 由於受查者延誤或更正報價，本表所載資料於公布後3個月內均可能修正。

2. ▲為本月漲幅較大者，×為跌幅較大者。



表3 所得層級別消費者物價指數變動分析表

指數基期:民國110年=100

民國113年3月

七大基本分類		權數 (%) <sup>①</sup>	本月 指數	本月指數與各期比較				本年前3月指數平均		
				與上月 比較(%)	對總指數 影響(百分點)	與上年同月 比較(%)	對總指數 影響(百分點)	指數	與上年同期 比較(%)	對總指數 影響(百分點)
全體 家庭	<b>總指數</b>	<b>1,000.00</b>	<b>106.55</b>	<b>-0.66</b>	<b>-0.66</b>	<b>2.14</b>	<b>2.14</b>	<b>106.80</b>	<b>2.34</b>	<b>2.34</b>
	食物類	267.53	111.51	-0.58	-0.16	2.86	0.77	111.97	3.82	1.02
	衣著類	55.25	101.07	-0.66	-0.04	1.55	0.06	102.13	1.93	0.09
	居住類	227.71	105.38	0.08	0.02	1.93	0.45	105.24	1.90	0.45
	交通及通訊類	144.71	104.83	-0.02	0.00	1.23	0.18	104.69	0.94	0.13
	醫藥保健類	47.37	105.73	0.07	0.00	3.19	0.15	105.51	3.17	0.15
	教養娛樂類	132.46	105.29	-2.04	-0.27	1.91	0.24	105.91	1.86	0.24
	雜項類	124.97	105.41	-1.65	-0.21	2.31	0.29	105.78	2.05	0.26
可 支 配 所 得 最 低 20% 家 庭	<b>總指數</b>	<b>1,000.00</b>	<b>106.76</b>	<b>-0.61</b>	<b>-0.61</b>	<b>2.09</b>	<b>2.09</b>	<b>107.04</b>	<b>2.39</b>	<b>2.39</b>
	食物類	310.00	110.68	-0.81	-0.25	2.34	0.73	111.35	3.42	1.06
	衣著類	42.80	101.54	-0.67	-0.03	1.58	0.06	102.64	2.10	0.09
	居住類	295.79	105.18	0.18	0.05	1.96	0.59	105.00	1.90	0.57
	交通及通訊類	103.76	104.82	-0.18	-0.02	1.71	0.17	104.74	1.33	0.13
	醫藥保健類	60.24	106.39	0.26	0.02	3.72	0.22	106.04	3.59	0.21
	教養娛樂類	72.98	105.68	-2.15	-0.16	1.00	0.07	106.42	0.94	0.07
	雜項類	114.43	106.06	-1.95	-0.23	2.19	0.25	106.57	2.32	0.27
可 支 配 所 得 中 間 60% 家 庭	<b>總指數</b>	<b>1,000.00</b>	<b>106.54</b>	<b>-0.56</b>	<b>-0.56</b>	<b>2.13</b>	<b>2.13</b>	<b>106.75</b>	<b>2.28</b>	<b>2.28</b>
	食物類	284.70	111.26	-0.57	-0.16	2.78	0.77	111.71	3.62	1.00
	衣著類	55.01	101.23	-0.67	-0.04	1.38	0.05	102.27	1.80	0.08
	居住類	230.26	105.22	0.14	0.03	1.91	0.46	105.06	1.86	0.45
	交通及通訊類	140.06	104.83	0.03	0.00	1.23	0.17	104.66	0.93	0.13
	醫藥保健類	46.24	105.97	0.09	0.00	3.35	0.15	105.73	3.29	0.15
	教養娛樂類	120.98	105.35	-1.82	-0.22	1.91	0.23	105.87	1.83	0.22
	雜項類	122.77	105.37	-1.47	-0.18	2.37	0.30	105.68	2.07	0.26
可 支 配 所 得 最 高 20% 家 庭	<b>總指數</b>	<b>1,000.00</b>	<b>106.41</b>	<b>-0.83</b>	<b>-0.83</b>	<b>2.14</b>	<b>2.14</b>	<b>106.71</b>	<b>2.32</b>	<b>2.32</b>
	食物類	226.46	112.07	-0.53	-0.12	3.21	0.76	112.48	4.24	0.99
	衣著類	59.05	100.79	-0.63	-0.04	1.68	0.07	101.88	2.00	0.09
	居住類	204.92	105.76	-0.09	-0.02	1.94	0.41	105.68	1.94	0.41
	交通及通訊類	163.81	104.66	-0.06	-0.01	0.95	0.16	104.56	0.73	0.12
	醫藥保健類	45.85	105.16	-0.07	0.00	2.81	0.13	105.01	2.84	0.13
	教養娛樂類	168.32	105.13	-2.30	-0.39	1.99	0.32	105.87	1.97	0.32
	雜項類	131.60	105.31	-1.87	-0.25	2.27	0.30	105.74	1.93	0.26

附註：①以111Q4~112Q3結構為權數。

說明：由於受查者延誤或更正報價，本表所載資料於公布後3個月內均可能修正。

表4 生產者物價指數變動分析表

指數基期：民國110年=100

民國113年3月

類別	權數 (%) <sup>①</sup>	本月 指數	本月指數與各期比較				本年前3月指數平均		
			與上月 比較(%)	對總指數 影響(百分點)	與上年同月 比較(%)	對總指數 影響(百分點)	指數	與上年同期 比較(%)	對總指數 影響(百分點)
<b>總指數</b>	<b>1,000.00</b>	<b>109.63</b>	<b>0.38</b>	<b>0.38</b>	<b>0.34</b>	<b>0.34</b>	<b>109.22</b>	<b>-0.08</b>	<b>-0.08</b>
<b>一.農林漁牧業產品</b>	<b>34.96</b>	<b>105.36</b>	<b>-2.25</b>	<b>-0.08</b>	<b>-4.10</b>	<b>-0.14</b>	<b>109.12</b>	<b>0.07</b>	<b>0.00</b>
1.農產品	17.23	99.43	-2.17	-0.03	0.75	0.01	104.45	3.73	0.06
2.禽畜產品	12.79	109.75	-3.48	-0.05	-9.03	-0.13	112.86	-2.79	-0.04
3.林產品	0.01	98.92	0.00	0.00	-1.69	0.00	98.92	-1.65	0.00
4.水產品	4.93	114.84	0.85	0.00	-5.24	-0.03	115.74	-3.59	-0.02
<b>二.土石及礦產品</b>	<b>1.59</b>	<b>107.77</b>	<b>-0.37</b>	<b>0.00</b>	<b>2.83</b>	<b>0.00</b>	<b>107.92</b>	<b>3.03</b>	<b>0.00</b>
1.石油及天然氣	0.09	102.23	0.00	0.00	0.00	0.00	102.23	0.00	0.00
2.土石採取及其他礦產品	1.50	108.12	-0.40	0.00	2.98	0.00	108.29	3.19	0.00
<b>三.製造業產品</b>	<b>910.41</b>	<b>108.89</b>	<b>0.64</b>	<b>0.57</b>	<b>0.75</b>	<b>0.67</b>	<b>108.21</b>	<b>0.26</b>	<b>0.23</b>
1.食品及飼品	29.78	108.27	-0.46	-0.01	-2.95	-0.09	108.85	-2.10	-0.06
2.飲料	5.76	104.88	0.06	0.00	2.29	0.01	104.91	2.35	0.01
3.菸類	5.22	104.72	0.04	0.00	3.47	0.02	104.69	3.45	0.02
4.紡織品	14.08	108.89	0.55	0.01	0.48	0.01	108.46	-0.02	0.00
5.成衣及服飾品	1.05	107.73	0.15	0.00	1.30	0.00	107.44	1.44	0.00
6.皮革及其製品	0.62	113.06	0.54	0.00	1.34	0.00	112.54	1.31	0.00
7.木竹製品	1.38	106.84	0.12	0.00	-1.32	0.00	106.72	-1.85	0.00
8.紙漿、紙、紙製品及印刷品	16.12	100.65	0.21	0.00	-3.58	-0.05	100.51	-3.97	-0.06
9.石油及煤製品	45.89	125.23	1.12	0.06	2.52	0.13	123.67	-1.06	-0.05
10.化學材料及其製品與藥品	131.24	97.42	1.41	0.16	-0.84	-0.10	95.95	-0.84	-0.10
11.橡膠及塑膠製品	25.99	107.23	0.62	0.02	0.84	0.02	106.68	0.78	0.02
12.非金屬礦物製品	18.39	114.00	0.12	0.00	0.85	0.02	113.92	1.00	0.02
13.基本金屬	64.37	99.10	0.21	0.01	-2.40	-0.14	98.85	-1.80	-0.11
14.金屬製品	57.63	105.11	0.46	0.03	-1.17	-0.06	104.54	-1.66	-0.09
15.電子零組件	307.11	116.20	0.68	0.22	2.03	0.65	115.48	1.19	0.38
16.電腦、電子產品及光學製品	53.50	108.67	0.34	0.02	2.32	0.12	108.18	2.08	0.11
17.電力設備及配備	25.43	112.47	0.62	0.02	1.00	0.03	111.94	1.02	0.03
18.機械設備	47.88	110.72	0.46	0.02	1.08	0.05	110.32	0.89	0.04
19.運輸工具及零件	42.82	107.79	0.31	0.01	1.04	0.04	107.48	1.13	0.05
20.家具及裝設品	3.31	114.94	0.59	0.00	3.70	0.01	114.30	3.45	0.01
21.雜項工業製品	12.85	110.85	0.64	0.01	2.06	0.03	110.07	1.72	0.02
<b>四.水電燃氣</b>	<b>53.05</b>	<b>124.29</b>	<b>-1.67</b>	<b>-0.11</b>	<b>-3.06</b>	<b>-0.20</b>	<b>125.80</b>	<b>-4.70</b>	<b>-0.32</b>
1.水	2.18	102.81	0.05	0.00	0.38	0.00	102.75	0.65	0.00
2.電	39.52	123.85	-0.39	-0.02	3.07	0.13	124.32	1.20	0.05
3.燃氣	11.36	150.57	-5.19	-0.09	-16.98	-0.33	156.07	-18.00	-0.37

附註：①以110年結構為權數。

說明：由於受查者延誤或更正報價，本表所載資料於公布後3個月內均可能修正。

表5 國產內銷物價指數變動分析表

指數基期：民國110年=100

民國113年3月

類別	權數 (%) <sup>①</sup>	本月 指數	本月指數與各期比較				本年前3月指數平均		
			與上月 比較(%)	對總指數 影響(百分點)	與上年同月 比較(%)	對總指數 影響(百分點)	指數	與上年同期 比較(%)	對總指數 影響(百分點)
<b>總指數</b>	<b>1,000.00</b>	<b>107.01</b>	<b>-0.05</b>	<b>-0.05</b>	<b>-0.96</b>	<b>-0.96</b>	<b>107.10</b>	<b>-0.95</b>	<b>-0.95</b>
<b>一.農林漁牧業產品</b>	<b>68.50</b>	<b>105.54</b>	<b>-2.40</b>	<b>-0.16</b>	<b>-3.98</b>	<b>-0.27</b>	<b>109.49</b>	<b>0.54</b>	<b>0.04</b>
1.農產品	34.41	99.47	-2.23	-0.07	0.80	0.02	104.60	3.85	0.12
2.禽畜產品	25.95	109.75	-3.48	-0.09	-9.03	-0.26	112.86	-2.79	-0.08
3.林產品	0.03	98.92	0.00	0.00	-1.69	0.00	98.92	-1.65	0.00
4.水產品	8.11	120.73	0.39	0.00	-4.42	-0.04	122.33	-1.00	-0.01
<b>二.土石及礦產品</b>	<b>3.22</b>	<b>107.77</b>	<b>-0.37</b>	<b>0.00</b>	<b>2.83</b>	<b>0.01</b>	<b>107.92</b>	<b>3.03</b>	<b>0.01</b>
1.石油及天然氣	0.17	102.23	0.00	0.00	0.00	0.00	102.23	0.00	0.00
2.土石採取及其他礦產品	3.05	108.12	-0.40	0.00	2.98	0.01	108.29	3.19	0.01
<b>三.製造業產品</b>	<b>820.62</b>	<b>104.92</b>	<b>0.43</b>	<b>0.34</b>	<b>-0.36</b>	<b>-0.29</b>	<b>104.50</b>	<b>-0.44</b>	<b>-0.35</b>
1.食品及飼品	58.06	108.10	-0.51	-0.03	-3.15	-0.19	108.73	-2.27	-0.13
2.飲料	10.76	104.49	0.01	0.00	2.26	0.02	104.58	2.35	0.02
3.菸類	10.21	104.45	0.00	0.00	3.51	0.03	104.45	3.51	0.03
4.紡織品	16.30	104.45	0.10	0.00	-0.55	-0.01	104.30	-0.79	-0.01
5.成衣及服飾品	1.26	104.69	-0.22	0.00	0.34	0.00	104.83	0.84	0.00
6.皮革及其製品	0.64	111.72	0.13	0.00	2.30	0.00	111.58	2.32	0.00
7.木竹製品	2.46	106.67	0.06	0.00	-2.04	-0.01	106.62	-2.60	-0.01
8.紙漿、紙、紙製品及印刷品	27.15	100.50	0.10	0.00	-3.79	-0.10	100.46	-4.11	-0.11
9.石油及煤製品	60.38	112.13	1.20	0.07	0.92	0.06	111.39	-0.95	-0.06
10.化學材料及其製品與藥品	144.58	101.08	1.21	0.16	-0.12	-0.02	99.69	-0.19	-0.02
11.橡膠及塑膠製品	27.43	102.44	0.33	0.01	-0.09	0.00	102.15	-0.06	0.00
12.非金屬礦物製品	33.39	114.72	0.10	0.00	1.59	0.05	114.68	1.78	0.06
13.基本金屬	96.23	98.00	-0.04	0.00	-3.06	-0.27	98.00	-2.09	-0.18
14.金屬製品	54.29	106.13	0.61	0.03	0.55	0.03	105.58	0.79	0.04
15.電子零組件	134.57	108.61	0.40	0.05	0.03	0.00	108.21	-0.42	-0.06
16.電腦、電子產品及光學製品	14.68	104.03	0.82	0.01	3.83	0.05	102.52	2.36	0.03
17.電力設備及配備	35.04	110.95	0.61	0.02	-0.03	0.00	110.49	0.04	0.00
18.機械設備	37.98	106.67	0.14	0.01	0.36	0.01	106.57	0.19	0.01
19.運輸工具及零件	48.90	104.10	-0.01	0.00	0.58	0.03	104.06	0.64	0.03
20.家具及裝設品	1.73	107.47	0.00	0.00	1.55	0.00	107.47	1.55	0.00
21.雜項工業製品	4.59	104.47	-0.03	0.00	1.06	0.00	104.49	1.05	0.00
<b>四.水電燃氣</b>	<b>107.67</b>	<b>124.31</b>	<b>-1.66</b>	<b>-0.22</b>	<b>-3.06</b>	<b>-0.41</b>	<b>125.82</b>	<b>-4.70</b>	<b>-0.65</b>
1.水	4.42	102.81	0.05	0.00	0.38	0.00	102.75	0.65	0.00
2.電	80.20	123.85	-0.39	-0.04	3.07	0.27	124.32	1.20	0.11
3.燃氣	23.05	150.81	-5.19	-0.18	-16.98	-0.68	156.32	-17.99	-0.76

附註：①以110年結構為權數。

說明：由於受查者延誤或更正報價，本表所載資料於公布後3個月內均可能修正。

表6 進口物價指數變動分析表

指數基期：民國110年=100

民國113年3月

類別	權數 (%)①	本月 指數	本月指數與各期比較				本年前3月指數平均					
			與上月 比較(%)	對總指數 影響(百分點)	與上年同月 比較(%)	對總指數 影響(百分點)	指數	與上年同期 比較(%)	對總指數 影響(百分點)			
<b>總指數</b>	<b>1,000.00</b>	<b>111.74</b>	<b>1.09</b>	<b>1.09</b>	<b>-0.37</b>	<b>-0.37</b>	<b>110.86</b>	<b>-1.57</b>	<b>-1.57</b>			
按新臺幣計價	基本分類	第1類 動物產品	10.89	115.53	1.40	0.02	-3.60	-0.04	114.00	-4.19	-0.05	
		第2類 植物產品	16.04	103.86	-2.18	-0.03	-13.10	-0.22	106.01	-11.41	-0.20	
		第4類 調製食品、飲料、酒及菸類	14.68	124.61	0.63	0.01	7.82	0.12	123.50	7.43	0.11	
		第5類 礦產品	155.00	130.52	2.90	0.53	-2.73	-0.52	128.27	-6.39	-1.24	
		第6類 化學或有關工業產品	91.08	108.95	0.67	0.06	-1.30	-0.12	108.28	-1.69	-0.15	
		第7類 塑、橡膠及其製品	30.05	101.05	0.93	0.03	-0.65	-0.02	100.37	-1.02	-0.03	
		第8類 皮革及其製品	2.91	120.76	0.27	0.00	5.54	0.02	120.46	7.00	0.02	
		第9類 木及木製品	4.04	110.26	1.06	0.00	0.90	0.00	109.06	-0.20	0.00	
		第10類 木漿、紙及其製品	7.42	108.69	1.03	0.01	0.49	0.00	107.65	-1.04	-0.01	
		第11類 紡織及其製品	10.43	109.90	-0.58	-0.01	-0.05	0.00	109.78	0.10	0.00	
		第13類 石料製品、玻璃及玻璃器	8.96	98.10	0.12	0.00	-1.54	-0.01	98.11	-1.62	-0.01	
		第15類 基本金屬及其製品	78.72	104.36	1.00	0.07	-4.50	-0.35	103.55	-4.32	-0.33	
		第16類 機器、電機及電視影像等設備及其零件	481.20	105.56	0.70	0.32	1.45	0.65	104.94	0.46	0.21	
		第17類 運輸工具	29.95	106.69	0.72	0.02	0.36	0.01	106.09	0.54	0.02	
		第18類 光學、計量、醫療儀器、樂器及其零件	47.01	112.56	0.66	0.03	2.10	0.10	111.99	1.98	0.09	
		第20類 雜項製品	7.97	107.21	0.46	0.00	0.14	0.00	106.84	-0.18	0.00	
		用途別	農工原料	717.73	113.43	1.23	0.90	-0.83	-0.61	112.41	-2.33	-1.71
			資本用品	162.25	105.16	0.77	0.12	1.27	0.19	104.66	0.95	0.15
			消費用品	120.03	107.77	0.54	0.06	0.34	0.04	107.25	-0.05	-0.01
			非耐久消費用品	58.39	111.61	0.58	0.03	2.40	0.14	110.95	2.22	0.13
耐久消費用品	61.63		103.87	0.51	0.03	-1.72	-0.10	103.47	-2.32	-0.13		
<b>總指數</b>	<b>1,000.00</b>	<b>98.73</b>	<b>0.27</b>	<b>0.27</b>	<b>-3.93</b>	<b>-3.93</b>	<b>98.71</b>	<b>-4.87</b>	<b>-4.87</b>			
按美元計價	基本分類	第1類 動物產品	10.89	102.05	0.59	0.01	-7.05	-0.08	101.47	-7.40	-0.09	
		第2類 植物產品	16.04	91.76	-2.95	-0.05	-16.19	-0.28	94.38	-14.37	-0.25	
		第4類 調製食品、飲料、酒及菸類	14.68	110.13	-0.15	0.00	3.98	0.06	109.97	3.82	0.06	
		第5類 礦產品	155.00	115.27	2.09	0.38	-6.20	-1.19	114.15	-9.53	-1.85	
		第6類 化學或有關工業產品	91.08	96.26	-0.13	-0.01	-4.83	-0.44	96.41	-4.98	-0.45	
		第7類 塑、橡膠及其製品	30.05	89.30	0.13	0.00	-4.19	-0.12	89.38	-4.33	-0.12	
		第8類 皮革及其製品	2.91	106.72	-0.53	0.00	1.78	0.01	107.27	3.42	0.01	
		第9類 木及木製品	4.04	97.41	0.27	0.00	-2.70	-0.01	97.08	-3.55	-0.01	
		第10類 木漿、紙及其製品	7.42	96.03	0.23	0.00	-3.10	-0.02	95.84	-4.36	-0.03	
		第11類 紡織及其製品	10.43	97.11	-1.36	-0.01	-3.62	-0.04	97.74	-3.27	-0.03	
		第13類 石料製品、玻璃及玻璃器	8.96	86.72	-0.66	-0.01	-5.04	-0.04	87.40	-4.90	-0.04	
		第15類 基本金屬及其製品	78.72	92.19	0.21	0.02	-7.90	-0.61	92.17	-7.52	-0.57	
		第16類 機器、電機及電視影像等設備及其零件	481.20	93.29	-0.11	-0.05	-2.16	-0.97	93.45	-2.91	-1.31	
		第17類 運輸工具	29.95	94.30	-0.07	0.00	-3.22	-0.09	94.48	-2.83	-0.08	
		第18類 光學、計量、醫療儀器、樂器及其零件	47.01	99.47	-0.13	-0.01	-1.54	-0.07	99.73	-1.43	-0.07	
		第20類 雜項製品	7.97	94.75	-0.34	0.00	-3.42	-0.03	95.15	-3.52	-0.03	
		用途別	農工原料	717.73	100.20	0.43	0.31	-4.37	-3.20	100.06	-5.60	-4.11
			資本用品	162.25	92.95	-0.03	-0.01	-2.34	-0.36	93.21	-2.43	-0.37
			消費用品	120.03	95.24	-0.25	-0.03	-3.24	-0.37	95.50	-3.40	-0.39
			非耐久消費用品	58.39	98.63	-0.22	-0.01	-1.25	-0.07	98.80	-1.20	-0.07
耐久消費用品	61.63		91.80	-0.29	-0.02	-5.23	-0.30	92.15	-5.59	-0.32		

附註：①以110年結構為權數。

說明：1.表列基本分類係採2017年版國際商品統一(HS)分類系統，惟受限於版面，類別名稱經適度簡化。2.基本分類中，部分類章因考量對廠商或具特定性，納計彙編總指數，但不單獨公布該類章。

3.匯率採當月買賣平均匯率，3月美元匯率為31.69。

4.由於受查者延誤或更正報價，本表所載資料於公布後3個月內均可能修正。

表7 出口物價指數變動分析表

指數基期：民國110年=100

民國113年3月

類別	權數 (%)①	本月 指數	本月指數與各期比較				本年前3月指數平均					
			與上月 比較(%)	對總指數 影響(百分點)	與上年同月 比較(%)	對總指數 影響(百分點)	指數	與上年同期 比較(%)	對總指數 影響(百分點)			
<b>總指數</b>	<b>1,000.00</b>	<b>111.10</b>	<b>0.74</b>	<b>0.74</b>	<b>2.15</b>	<b>2.15</b>	<b>110.24</b>	<b>1.32</b>	<b>1.32</b>			
按新臺幣計價	基本分類	第1類 動物產品	4.13	115.43	0.72	0.00	2.23	0.01	114.18	0.55	0.00	
		第2類 植物產品	1.97	107.42	0.80	0.00	1.09	0.00	106.58	0.84	0.00	
		第4類 調製食品、飲料、酒及菸類	6.91	110.58	0.60	0.00	2.06	0.01	109.97	1.93	0.01	
		第5類 礦產品	27.54	145.92	-0.12	0.00	3.23	0.11	143.45	-1.01	-0.04	
		第6類 化學或有關工業產品	53.20	106.91	1.27	0.06	0.09	0.00	105.55	-0.02	0.00	
		第7類 塑、橡膠及其製品	67.90	95.21	1.80	0.10	-1.30	-0.08	93.71	-1.72	-0.10	
		第8類 皮革及其製品	1.12	116.94	0.69	0.00	1.39	0.00	116.16	1.55	0.00	
		第10類 木漿、紙及其製品	4.84	102.56	0.72	0.00	-1.36	-0.01	101.80	-2.17	-0.01	
		第11類 紡織及其製品	20.53	113.83	1.28	0.03	2.07	0.04	113.12	1.38	0.03	
		第13類 石料製品、玻璃及玻璃器	6.09	106.83	0.75	0.00	-2.03	-0.01	106.26	-2.53	-0.02	
		第15類 基本金屬及其製品	83.64	105.39	0.76	0.06	-1.81	-0.15	104.51	-2.17	-0.18	
		第16類 機器、電機及電視影像等設備及其零件	627.36	112.19	0.63	0.40	2.91	1.83	111.50	1.99	1.26	
		第17類 運輸工具	30.93	114.25	0.70	0.02	2.20	0.07	113.55	2.07	0.07	
		第18類 光學、計量、醫療儀器、樂器及其零件	45.70	104.85	0.84	0.04	5.84	0.24	104.08	5.78	0.24	
		第20類 雜項製品	17.17	118.70	0.69	0.01	3.14	0.06	117.99	3.28	0.06	
		用途別	農工原料	814.81	110.53	0.85	0.69	1.92	1.57	109.58	0.93	0.76
			資本用品	93.83	112.24	0.58	0.06	2.25	0.21	111.67	2.19	0.21
			消費用品	91.35	116.15	-0.07	-0.01	4.27	0.36	115.84	4.24	0.36
			非耐久消費用品	19.98	114.69	0.43	0.01	2.21	0.04	114.10	1.91	0.04
耐久消費用品	71.38		116.82	-0.22	-0.01	4.92	0.32	116.60	4.98	0.32		
<b>總指數</b>	<b>1,000.00</b>	<b>98.16</b>	<b>-0.06</b>	<b>-0.06</b>	<b>-1.50</b>	<b>-1.50</b>	<b>98.15</b>	<b>-2.07</b>	<b>-2.07</b>			
按美元計價	基本分類	第1類 動物產品	4.13	101.96	-0.08	0.00	-1.41	-0.01	101.63	-2.81	-0.01	
		第2類 植物產品	1.97	94.94	0.01	0.00	-2.52	0.00	94.91	-2.54	0.00	
		第4類 調製食品、飲料、酒及菸類	6.91	97.73	-0.19	0.00	-1.58	-0.01	97.94	-1.48	-0.01	
		第5類 礦產品	27.54	128.87	-0.91	-0.03	-0.45	-0.02	127.64	-4.34	-0.16	
		第6類 化學或有關工業產品	53.20	94.45	0.47	0.02	-3.47	-0.18	93.96	-3.37	-0.17	
		第7類 塑、橡膠及其製品	67.90	84.13	0.98	0.06	-4.81	-0.29	83.44	-5.01	-0.30	
		第8類 皮革及其製品	1.12	103.34	-0.12	0.00	-2.23	0.00	103.44	-1.86	0.00	
		第10類 木漿、紙及其製品	4.84	90.62	-0.08	0.00	-4.87	-0.02	90.63	-5.46	-0.03	
		第11類 紡織及其製品	20.53	100.59	0.48	0.01	-1.58	-0.03	100.73	-2.01	-0.04	
		第13類 石料製品、玻璃及玻璃器	6.09	94.41	-0.04	0.00	-5.51	-0.04	94.62	-5.80	-0.04	
		第15類 基本金屬及其製品	83.64	93.08	-0.04	0.00	-5.31	-0.44	93.01	-5.45	-0.45	
		第16類 機器、電機及電視影像等設備及其零件	627.36	99.14	-0.17	-0.11	-0.76	-0.48	99.28	-1.42	-0.90	
		第17類 運輸工具	30.93	100.97	-0.10	0.00	-1.44	-0.05	101.12	-1.35	-0.04	
		第18類 光學、計量、醫療儀器、樂器及其零件	45.70	92.67	0.04	0.00	2.08	0.09	92.69	2.25	0.09	
		第20類 雜項製品	17.17	104.90	-0.10	0.00	-0.54	-0.01	105.06	-0.18	0.00	
		用途別	農工原料	814.81	97.66	0.05	0.04	-1.71	-1.40	97.56	-2.45	-2.01
			資本用品	93.83	99.19	-0.22	-0.02	-1.40	-0.13	99.45	-1.23	-0.12
			消費用品	91.35	102.63	-0.86	-0.07	0.55	0.05	103.14	0.74	0.06
			非耐久消費用品	19.98	101.33	-0.36	-0.01	-1.44	-0.03	101.58	-1.50	-0.03
耐久消費用品	71.38		103.24	-1.02	-0.07	1.18	0.08	103.83	1.46	0.09		

附註：①以110年結構為權數。

說明：1.表列基本分類係採2017年版國際商品統一(HS)分類系統，惟受限於版面，類別名稱經適度簡化。

2.基本分類中，部分類章因考量對廠商或具特定性，納計彙編總指數，但不單獨公布該類章。

3.匯率採當月買賣平均匯率，3月美元匯率為31.69。

4.由於受查者延誤或更正報價，本表所載資料於公布後3個月內均可能修正。

表8 內銷品物價指數變動分析表

指數基期：民國110年=100

民國113年3月

類別	權數 (%)①	本月 指數	本月指數與各期比較				本年前3月指數平均			
			與上月 比較(%)	對總指數 影響(百分點)	與上年同月 比較(%)	對總指數 影響(百分點)	指數	與上年同期 比較(%)	對總指數 影響(百分點)	
<b>總指數</b>	<b>1,000.00</b>	<b>109.63</b>	<b>0.61</b>	<b>0.61</b>	<b>-0.63</b>	<b>-0.63</b>	<b>109.17</b>	<b>-1.31</b>	<b>-1.31</b>	
基	<b>一.農林漁牧業產品</b>	<b>38.91</b>	<b>105.38</b>	<b>-2.50</b>	<b>-0.10</b>	<b>-6.65</b>	<b>-0.26</b>	<b>108.91</b>	<b>-2.82</b>	<b>-0.11</b>
	1.農產品	23.24	100.40	-2.63	-0.06	-5.80	-0.13	104.65	-3.14	-0.07
	2.禽畜產品	11.13	109.75	-3.48	-0.04	-9.03	-0.11	112.86	-2.79	-0.03
	3.林產品	0.18	103.08	0.86	0.00	-1.12	0.00	102.15	0.21	0.00
4.水產品	4.36	123.08	0.45	0.00	-4.81	-0.02	123.94	-1.49	-0.01	
二.土石及礦產品	<b>73.55</b>	<b>134.74</b>	<b>3.17</b>	<b>0.28</b>	<b>-3.20</b>	<b>-0.30</b>	<b>132.26</b>	<b>-7.19</b>	<b>-0.69</b>	
	1.石油及天然氣	48.20	136.51	3.98	0.24	8.41	0.48	132.81	3.32	0.19
2.土石採取及其他礦產品	25.35	131.35	1.51	0.04	-20.68	-0.78	131.29	-22.91	-0.88	
本	<b>三.製造業產品</b>	<b>841.35</b>	<b>106.26</b>	<b>0.63</b>	<b>0.51</b>	<b>0.14</b>	<b>0.11</b>	<b>105.69</b>	<b>-0.28</b>	<b>-0.23</b>
	1.食品及飼品	37.20	112.31	0.14	0.01	-1.14	-0.04	112.20	-0.92	-0.03
	2.飲料	6.91	107.33	0.20	0.00	4.24	0.03	107.23	4.25	0.03
	3.菸類	4.94	105.57	0.26	0.00	4.33	0.02	105.38	4.17	0.02
	4.紡織品	8.69	106.49	0.23	0.00	-0.55	0.00	106.22	-0.73	-0.01
	5.成衣及服飾品	4.05	107.09	0.23	0.00	1.35	0.01	106.87	1.29	0.00
	6.皮革及其製品	3.18	115.31	0.30	0.00	3.88	0.01	115.16	4.85	0.02
	7.木竹製品	3.20	109.63	0.75	0.00	0.04	0.00	108.80	-1.01	0.00
	8.紙漿、紙、紙製品及印刷品	16.58	102.91	0.36	0.01	-2.54	-0.04	102.60	-3.17	-0.05
	9.石油及煤製品	41.03	113.21	1.22	0.05	0.73	0.03	112.31	-1.08	-0.05
	10.化學材料及其製品與藥品	123.31	104.74	0.98	0.11	-0.68	-0.08	103.66	-0.93	-0.11
	11.橡膠及塑膠製品	20.62	102.07	0.38	0.01	-0.46	-0.01	101.84	-0.37	-0.01
	12.非金屬礦物製品	19.88	110.53	0.11	0.00	0.59	0.01	110.58	0.79	0.02
	13.基本金屬	80.89	100.78	0.50	0.04	-4.15	-0.32	100.36	-3.59	-0.27
	14.金屬製品	28.10	106.77	0.62	0.02	0.63	0.02	106.22	0.88	0.02
	15.電子零組件	221.15	107.35	0.67	0.14	1.75	0.37	106.67	0.65	0.14
	16.電腦、電子產品及光學製品	61.11	107.15	0.55	0.03	0.98	0.06	106.56	0.31	0.02
	17.電力設備及配備	33.59	110.16	0.41	0.01	0.50	0.02	109.77	0.36	0.01
	18.機械設備	79.41	102.86	0.66	0.05	0.09	0.01	102.53	-0.18	-0.01
	19.運輸工具及零件	39.61	105.27	0.32	0.01	0.62	0.02	104.97	0.72	0.03
	20.家具及裝設品	2.40	110.21	0.23	0.00	0.41	0.00	110.01	0.26	0.00
21.雜項工業製品	5.50	108.19	0.43	0.00	1.76	0.01	107.76	1.61	0.01	
類	<b>四.水電燃氣</b>	<b>46.19</b>	<b>124.31</b>	<b>-1.66</b>	<b>-0.09</b>	<b>-3.06</b>	<b>-0.17</b>	<b>125.82</b>	<b>-4.70</b>	<b>-0.27</b>
	1.水	1.89	102.81	0.05	0.00	0.38	0.00	102.75	0.65	0.00
	2.電	34.41	123.85	-0.39	-0.02	3.07	0.12	124.32	1.20	0.05
	3.燃氣	9.89	150.81	-5.19	-0.08	-16.98	-0.29	156.32	-17.99	-0.32
加別 工分 階類 段	一.原材料	96.11	126.19	2.10	0.23	-4.29	-0.50	124.78	-6.83	-0.81
	二.中間產品	651.13	107.66	0.52	0.34	-0.18	-0.11	107.13	-0.77	-0.49
	三.最終產品	252.76	106.30	0.12	0.03	-0.03	-0.01	106.42	0.00	0.00

附註：①以110年結構為權數。

說明：由於受查者延誤或更正報價，本表所載資料於公布後3個月內均可能修正。

表9 行政院穩定物價小組關注之重要民生物資CPI年增率

單位：%

項目群名稱	權數①	111年	112年											113年			
			全年	3月	4月	5月	6月	7月	8月	9月	10月	11月	12月	1-3月	1月	2月	3月
米	0.35	<b>0.36</b>	<b>2.82</b>	2.67	-0.56	3.04	1.34	4.88	4.43	0.19	2.02	2.54	3.68	<b>4.42</b>	4.50	5.34	<b>3.45</b>
麵粉、調製麵粉	0.02	<b>6.77</b>	<b>2.64</b>	3.69	4.65	3.59	2.90	2.09	-0.35	2.25	1.36	0.89	1.47	<b>1.26</b>	2.27	0.08	<b>1.45</b>
豬肉	0.95	<b>6.40</b>	<b>9.07</b>	7.32	12.51	9.85	9.78	8.48	8.98	9.34	9.60	9.57	9.13	<b>8.15</b>	8.44	9.20	<b>6.84</b>
雞肉	0.92	<b>4.08</b>	<b>5.28</b>	5.99	7.94	5.62	4.58	4.67	5.29	5.62	5.07	4.95	5.46	<b>3.78</b>	5.17	4.04	<b>2.18</b>
雞蛋	0.37	<b>30.46</b>	<b>9.93</b>	26.52	31.47	12.14	7.17	1.85	0.28	3.24	7.75	2.62	0.70	<b>-7.24</b>	-0.46	-0.81	<b>-18.25</b>
醬油	0.06	<b>1.19</b>	<b>0.81</b>	1.39	-1.45	0.18	-1.60	0.61	1.43	-1.25	2.52	0.66	4.35	<b>1.65</b>	2.95	-0.20	<b>2.24</b>
糖	0.03	<b>2.69</b>	<b>3.54</b>	4.88	5.30	5.55	4.72	3.11	2.24	2.22	2.07	2.01	1.83	<b>2.02</b>	1.56	2.27	<b>2.24</b>
沙拉油、調理油	0.07	<b>11.83</b>	<b>6.28</b>	15.80	14.13	9.95	4.32	6.30	0.64	-1.99	-1.66	0.66	0.88	<b>-1.28</b>	-0.81	-1.33	<b>-1.70</b>
鮮奶	0.48	<b>3.39</b>	<b>1.93</b>	4.33	4.50	3.72	2.89	3.00	0.96	-1.34	-0.92	-1.98	-1.53	<b>-1.46</b>	-2.55	-1.13	<b>-0.67</b>
奶粉	0.23	<b>2.06</b>	<b>2.74</b>	4.41	2.80	2.85	2.58	2.85	3.37	2.76	1.93	1.69	1.52	<b>2.22</b>	2.70	2.38	<b>1.58</b>
速食麵	0.09	<b>1.21</b>	<b>1.08</b>	0.37	0.88	0.97	1.00	1.58	0.76	1.40	1.30	1.94	2.02	<b>3.81</b>	3.93	3.91	<b>3.60</b>
麵包	0.57	<b>7.11</b>	<b>5.40</b>	4.88	4.38	6.52	6.40	6.72	6.13	5.36	4.09	3.80	3.55	<b>3.58</b>	3.19	3.94	<b>3.60</b>
衣服清潔劑	0.32	<b>0.84</b>	<b>2.29</b>	3.75	5.37	1.91	-0.48	1.83	-0.99	0.27	-0.18	4.55	1.92	<b>2.25</b>	2.50	0.43	<b>3.85</b>
衛生紙、面紙及紙巾	0.48	<b>4.32</b>	<b>3.27</b>	4.16	4.11	4.87	4.56	3.43	3.11	0.68	0.34	0.83	0.76	<b>-1.20</b>	-0.95	-0.42	<b>-2.25</b>
沐浴用品	0.29	<b>1.19</b>	<b>2.28</b>	2.14	5.12	3.76	-0.17	2.14	1.95	2.38	-0.33	-0.09	1.61	<b>0.96</b>	1.44	0.86	<b>0.59</b>
牙膏、牙粉	0.16	<b>2.62</b>	<b>3.98</b>	-0.93	4.01	2.98	0.32	11.12	3.99	6.76	2.22	2.75	2.09	<b>3.78</b>	3.00	2.59	<b>5.81</b>
洗髮精、潤絲精	0.38	<b>1.34</b>	<b>0.81</b>	4.26	-0.80	4.88	1.30	1.12	3.27	-1.84	-2.48	-1.53	-2.65	<b>1.23</b>	3.42	0.41	<b>-0.07</b>
<b>上述17項平均</b>	<b>5.79</b>	<b>5.02</b>	<b>4.80</b>	<b>6.12</b>	<b>7.35</b>	<b>5.87</b>	<b>4.47</b>	<b>4.65</b>	<b>4.20</b>	<b>3.55</b>	<b>3.47</b>	<b>3.46</b>	<b>3.31</b>	<b>2.55</b>	<b>3.36</b>	<b>3.17</b>	<b>1.17</b>

附註：①以111Q4~112Q3結構為權數。

說明：由於受查者延誤或更正報價，本表所載資料於公布後3個月內均可能修正。



表 10 CPI 變動對支出之影響－釋例說明  
(113 年 3 月)

類別及重要支出項目	112 年 3 月平均每戶 各類消費分配金額 (以消費 8 萬元為例)(元)	113 年 3 月較上年同期	
		CPI 漲跌 幅度(%)	支出增減 金額(元)
<b>消費支出</b>	<b>80,000</b>	<b>2.14</b>	<b>1,712</b>
<b>食物類</b>	<b>21,480</b>	<b>2.86</b>	<b>614</b>
外食費	8,999	3.49	314
肉類	1,923	4.37	84
水果	1,730	2.46	43
調理食品	752	4.10	31
麵包	454	3.60	16
水產品	915	1.65	15
蛋類	387	-14.90	-58
蔬菜	1,129	-1.45	-16
<b>衣著類</b>	<b>4,306</b>	<b>1.55</b>	<b>67</b>
<b>居住類</b>	<b>18,191</b>	<b>1.93</b>	<b>351</b>
住宅維修費	887	3.38	30
<b>交通及通訊類</b>	<b>11,597</b>	<b>1.23</b>	<b>143</b>
交通工具零件及維修費	1,523	5.35	81
油料費	2,146	2.33	50
交通工具	3,193	-0.61	-19
<b>醫藥保健類</b>	<b>3,793</b>	<b>3.19</b>	<b>121</b>
醫療費用	1,838	4.47	82
<b>教養娛樂類</b>	<b>10,600</b>	<b>1.91</b>	<b>202</b>
娛樂服務	4,412	3.11	137
<b>雜項類</b>	<b>10,033</b>	<b>2.31</b>	<b>232</b>
個人隨身用品	1,960	4.64	91
<b>每月至少購買 1 次</b>	<b>19,011</b>	<b>2.88</b>	<b>548</b>
<b>每季(不含每月)至少購買 1 次</b>	<b>11,965</b>	<b>2.14</b>	<b>256</b>
<b>每季購買不到 1 次</b>	<b>38,353</b>	<b>1.72</b>	<b>660</b>

說明：1.由於表列各大類支出金額係以 111Q4~112Q3 結構為權數及本期指數推算，故 7 大類支出加總容或不等於總消費支出。

2.表列支出項目將配合當期漲跌幅較顯著者調整。

一、CPI 總指數為所有家庭購買消費性商品及服務價格變動的平行情況；由於每個家庭購買的內容及頻度不同，且可能差異懸殊，總指數變動與個人對物價漲跌的感受，常有落差，此種現象，各國皆然。依國外(日本、歐盟、加拿大及英國等)研究結果顯示，一般民眾對購買頻度較高商品之價格漲跌感受較為深刻，例如食物類價格短期波動，多數家庭時有感受，至於久久才購買 1 次的 3C 產品，其價格變化容易忽視。

二、在 CPI 分類指數中，購買頻度為「每月」至少購買 1 次者，3 月年增率受醫療費用、肉類及外食費分別上漲 4.47%、4.37%及 3.49%影響，漲 2.88%。購買頻度較高之個別商品，民眾多有感受，然各項目漲跌互抵後，綜合指數必然較個別商品漲跌緩和。

三、本表以平均每月消費支出約 8 萬元規模之家庭為例，列舉數項重要民生用品，說明價格漲跌對支出之影響。就 3 月 CPI 年增 2.14%而言，表示在購買相同品質與數量的商品及服務情況下，每戶家庭平均支出會較上年同期增 1,712 元。其中：

(一)支出增加項目：

1.食物類中，以外食費支出增 314 元較多，肉類及水果亦增 84 及 43 元。

2.食物類外，以娛樂服務支出增 137 元較多，個人隨身用品及醫療費用支出亦增 91 及 82 元。

(二)支出減少項目：食物類中，以蛋類支出減 58 元較多。

表11 主要國家(地區)CPI及食物類指數年增率

單位：%

	中華民國		美國		歐元區		日本		中國大陸		南韓		新加坡		香港	
		食物類		食物類		食物類		食物類		食物類		食物類		食物類		食物類
<b>2015年</b>	<b>-0.31</b>	<b>3.12</b>	<b>0.1</b>	<b>1.9</b>	<b>0.2</b>	<b>0.7</b>	<b>0.8</b>	<b>3.1</b>	<b>1.4</b>	<b>2.3</b>	<b>0.7</b>	<b>1.6</b>	<b>-0.5</b>	<b>1.9</b>	<b>3.0</b>	<b>4.0</b>
<b>2016年</b>	<b>1.40</b>	<b>5.23</b>	<b>1.3</b>	<b>0.3</b>	<b>0.2</b>	<b>0.7</b>	<b>-0.1</b>	<b>1.7</b>	<b>2.0</b>	<b>3.8</b>	<b>1.0</b>	<b>2.3</b>	<b>-0.5</b>	<b>2.1</b>	<b>2.4</b>	<b>3.4</b>
<b>2017年</b>	<b>0.62</b>	<b>-0.37</b>	<b>2.1</b>	<b>0.9</b>	<b>1.5</b>	<b>1.7</b>	<b>0.5</b>	<b>0.7</b>	<b>1.6</b>	<b>-0.4</b>	<b>1.9</b>	<b>3.4</b>	<b>0.6</b>	<b>1.4</b>	<b>1.5</b>	<b>2.2</b>
<b>2018年</b>	<b>1.36</b>	<b>1.00</b>	<b>2.4</b>	<b>1.4</b>	<b>1.8</b>	<b>1.7</b>	<b>1.0</b>	<b>1.4</b>	<b>2.1</b>	<b>1.9</b>	<b>1.5</b>	<b>2.8</b>	<b>0.4</b>	<b>1.4</b>	<b>2.4</b>	<b>3.4</b>
<b>2019年</b>	<b>0.55</b>	<b>1.90</b>	<b>1.8</b>	<b>1.9</b>	<b>1.2</b>	<b>1.4</b>	<b>0.5</b>	<b>0.4</b>	<b>2.9</b>	<b>7.0</b>	<b>0.4</b>	<b>0.0</b>	<b>0.6</b>	<b>1.5</b>	<b>2.9</b>	<b>4.9</b>
<b>2020年</b>	<b>-0.23</b>	<b>0.67</b>	<b>1.2</b>	<b>3.4</b>	<b>0.3</b>	<b>2.0</b>	<b>0.0</b>	<b>1.4</b>	<b>2.5</b>	<b>8.3</b>	<b>0.5</b>	<b>4.4</b>	<b>-0.2</b>	<b>1.9</b>	<b>0.3</b>	<b>3.3</b>
<b>2021年</b>	<b>1.97</b>	<b>2.45</b>	<b>4.7</b>	<b>3.9</b>	<b>2.6</b>	<b>1.3</b>	<b>-0.2</b>	<b>0.0</b>	<b>0.9</b>	<b>-0.3</b>	<b>2.5</b>	<b>5.9</b>	<b>2.3</b>	<b>1.4</b>	<b>1.6</b>	<b>1.7</b>
<b>2022年</b>	<b>2.95</b>	<b>5.66</b>	<b>8.0</b>	<b>9.9</b>	<b>8.4</b>	<b>10.5</b>	<b>2.5</b>	<b>4.5</b>	<b>2.0</b>	<b>2.4</b>	<b>5.1</b>	<b>5.9</b>	<b>6.1</b>	<b>5.3</b>	<b>1.9</b>	<b>3.8</b>
<b>2023年</b>	<b>2.49</b>	<b>4.03</b>	<b>4.1</b>	<b>5.8</b>	<b>5.4</b>	<b>11.8</b>	<b>3.3</b>	<b>8.1</b>	<b>0.2</b>	<b>0.3</b>	<b>3.6</b>	<b>5.5</b>	<b>4.8</b>	<b>5.8</b>	<b>2.1</b>	<b>2.7</b>
3月	2.35	4.88	5.0	8.5	6.9	17.5	3.2	7.8	0.7	2.1	4.2	6.3	5.5	7.7	1.7	1.6
4月	2.35	4.20	4.9	7.7	7.0	15.0	3.5	8.4	0.1	0.8	3.7	5.1	5.7	7.1	2.1	2.6
5月	2.02	2.97	4.0	6.7	6.1	13.7	3.2	8.6	0.2	1.2	3.4	4.2	5.1	6.8	2.0	2.6
6月	1.75	1.39	3.0	5.7	5.5	12.6	3.3	8.4	0.0	2.0	2.7	4.5	4.5	5.9	1.9	2.4
7月	1.88	1.28	3.2	4.9	5.3	11.6	3.3	8.8	-0.3	-0.5	2.4	3.8	4.1	5.3	1.8	2.1
8月	2.53	3.45	3.7	4.3	5.2	10.3	3.2	8.6	0.1	-0.5	3.4	5.2	4.0	4.8	1.8	2.2
9月	2.93	4.78	3.7	3.7	4.3	9.1	3.0	9.0	0.0	-1.5	3.7	5.5	4.1	4.3	2.0	3.0
10月	3.04	5.51	3.2	3.3	2.9	7.5	3.3	8.6	-0.2	-2.1	3.8	7.1	4.7	4.1	2.7	3.0
11月	2.90	5.64	3.1	2.9	2.4	6.9	2.8	7.3	-0.5	-2.2	3.3	6.5	3.6	4.0	2.6	2.7
12月	2.70	4.72	3.4	2.7	2.9	6.1	2.6	6.7	-0.3	-2.0	3.2	6.2	3.7	3.7	2.4	2.3
<b>2024年</b>	<b>2.34</b>	<b>3.82</b>	<b>3.1</b>	<b>2.4</b>	<b>2.6</b>	<b>4.3</b>	<b>2.4</b>	<b>5.2</b>	<b>0.0</b>	<b>-1.9</b>	<b>3.0</b>	<b>6.5</b>	<b>3.1</b>	<b>3.6</b>	<b>1.9</b>	<b>1.6</b>
1月	1.79	4.11	3.1	2.6	2.8	5.4	2.2	5.7	-0.8	-3.6	2.8	5.9	2.9	3.3	1.7	1.0
2月	3.08	4.49	3.2	2.2	2.6	3.3	2.8	4.8	0.7	-0.1	3.1	6.9	3.4	3.8	2.1	2.2
3月	2.14	2.86	...	...	2.4	...	...	...	...	...	3.1	6.7	...	...	...	...

資料來源：我國為行政院主計總處；歐元區為歐盟統計局；其餘國家為各國官網資料。

說明：1....表資料尚未產生。

2.歐元區、南韓之食物類未含外食費，其餘國家之食物類含外食費。

表12 主要國際商品行情

	芝加哥穀物價格						紐約商品價格				吉隆坡		原油			
	玉米	年增率 (%)	黃豆	年增率 (%)	小麥	年增率 (%)	稻米	年增率 (%)	糖	年增率 (%)	棉花	年增率 (%)	橡膠	年增率 (%)	OPEC現貨	年增率 (%)
	(美元/英斗)			(美元/英擔)			(美分/磅)				(美元/KG)		(美元/桶)			
2015年	3.77	-9.3	9.45	-24.0	5.08	-13.7	11.06	-20.6	13.12	-19.7	63.30	-17.0	1.81	-20.1	49.49	-48.6
2016年	3.58	-4.9	9.88	4.6	4.36	-14.1	10.34	-6.5	18.20	38.7	65.69	3.8	1.76	-2.4	40.76	-17.6
2017年	3.59	0.3	9.76	-1.3	4.36	0.0	11.06	7.0	15.78	-13.3	73.48	11.8	2.18	23.5	52.43	28.6
2018年	3.68	2.5	9.32	-4.5	4.96	13.8	11.54	4.3	12.25	-22.4	82.14	11.8	1.80	-17.3	69.78	33.1
2019年	3.84	4.1	8.90	-4.5	4.94	-0.4	11.33	-1.9	12.34	0.8	67.23	-18.1	2.02	12.2	64.04	-8.2
2020年	3.63	-5.3	9.53	7.2	5.50	11.3	13.61	20.1	12.86	4.2	64.14	-4.6	2.04	0.8	41.47	-35.2
2021年	5.81	59.9	13.74	44.1	7.02	27.7	13.35	-1.9	17.87	38.9	93.53	45.8	2.36	15.9	69.89	68.5
2022年	6.93	19.3	15.49	12.7	9.02	28.5	16.51	23.7	18.82	5.3	112.56	20.3	2.24	-5.1	100.08	43.2
3月	7.47	35.3	16.80	18.7	11.25	76.9	15.86	21.3	19.11	20.9	126.28	48.9	2.81	-1.7	113.48	75.8
4月	7.86	27.6	16.82	14.7	10.66	59.6	16.17	23.2	19.70	21.5	140.41	67.8	2.70	3.4	105.64	67.0
5月	7.88	13.4	16.73	6.5	11.41	60.9	17.01	25.7	19.27	12.0	146.02	72.0	2.64	-1.1	113.87	70.2
6月	7.58	12.8	16.90	15.6	10.11	51.6	16.51	27.1	18.80	9.2	132.15	54.9	2.47	5.1	117.72	63.8
7月	6.59	9.8	15.44	8.4	8.07	21.2	16.60	26.3	18.35	3.6	99.36	11.8	2.08	2.0	108.55	47.6
8月	6.32	14.5	15.64	14.2	7.84	8.0	17.09	28.0	18.06	-6.8	112.47	20.1	2.00	-6.5	101.90	44.9
9月	6.82	31.4	14.61	14.3	8.56	21.6	17.39	28.4	18.15	-5.8	100.70	5.2	1.82	-12.1	95.32	29.0
10月	6.86	27.7	13.81	12.3	8.70	16.6	16.57	21.8	18.30	-6.7	82.69	-24.2	1.73	-20.3	93.62	14.0
11月	6.68	17.0	14.42	16.5	8.12	0.7	17.68	27.1	19.40	-1.8	84.40	-28.4	1.77	-22.7	89.73	11.6
12月	6.51	10.0	14.74	14.3	7.48	-5.1	17.30	23.7	20.02	4.4	83.46	-23.6	1.85	-16.7	79.68	7.1
2023年	5.63	-18.8	14.14	-8.7	6.44	-28.6	16.98	2.8	24.07	27.9	82.96	-26.3	1.94	-13.4	82.95	-17.1
1月	6.70	10.0	15.10	7.8	7.45	-3.5	17.91	22.6	19.95	8.1	84.76	-29.0	2.02	-14.8	81.62	-4.2
2月	6.71	3.2	15.28	-3.8	7.52	-6.7	17.50	15.7	21.30	17.1	84.08	-32.4	2.13	-21.4	81.88	-12.8
3月	6.37	-14.7	14.89	-11.4	6.87	-38.9	17.08	7.7	20.96	9.7	80.86	-36.0	2.05	-27.0	78.45	-30.9
4月	6.55	-16.7	14.88	-11.5	6.67	-37.4	17.04	5.4	24.60	24.9	81.08	-42.3	1.94	-28.1	84.13	-20.4
5月	6.07	-23.0	13.84	-17.3	6.20	-45.7	17.50	2.9	25.75	33.6	82.31	-43.6	1.88	-28.8	75.82	-33.4
6月	6.15	-18.9	14.31	-15.3	6.60	-34.7	17.97	8.8	24.68	31.3	82.01	-37.9	1.87	-24.3	75.19	-36.1
7月	5.44	-17.5	15.07	-2.4	6.79	-15.9	16.94	2.0	24.04	31.0	84.30	-15.2	1.85	-11.1	81.06	-25.3
8月	4.76	-24.7	13.88	-11.3	6.13	-21.8	15.89	-7.0	24.19	33.9	86.32	-23.3	1.78	-11.0	87.33	-14.3
9月	4.74	-30.5	13.24	-9.4	5.76	-32.7	16.15	-7.1	26.61	46.6	86.41	-14.2	1.79	-1.6	94.60	-0.8
10月	4.88	-28.9	12.84	-7.0	5.73	-34.1	15.94	-3.8	26.90	47.0	84.81	2.6	1.95	12.7	91.78	-2.0
11月	4.68	-29.9	13.45	-6.7	5.63	-30.7	16.94	-4.2	27.31	40.8	78.32	-7.2	2.03	14.7	84.92	-5.4
12月	4.69	-28.0	13.11	-11.1	6.13	-18.0	17.14	-0.9	22.22	11.0	80.14	-4.0	2.00	8.1	79.00	-0.9
2024年																
1月	4.52	-32.5	12.31	-18.5	6.00	-19.5	17.54	-2.1	22.61	13.3	82.56	-2.6	2.17	7.4	80.04	-1.9
2月	4.23	-37.0	11.69	-23.5	5.86	-22.1	18.38	5.0	23.31	9.4	92.82	10.4	2.48	16.4	81.23	-0.8
3月	4.30	-32.5	11.80	-20.8	5.43	-21.0	17.47	2.3	21.73	3.7	94.40	16.7	2.71	32.2	84.13	7.2

資料來源：芝加哥商業交易所(CME Group)、馬來西亞橡膠局(LGM)、石油輸出國家組織(OPEC)。

說明：年、月資料為日資料之平均數。

表13 國際金屬商品行情

	黃金	年增率 (%)	銀	年增率 (%)	白金	年增率 (%)	鋁	年增率 (%)	銅	年增率 (%)	鎳	年增率 (%)	鉛	年增率 (%)	錫	年增率 (%)	鋅	年增率 (%)
	(美元/每盎司)						(美元/每噸)											
<b>2015年</b>	<b>1,159.3</b>	<b>-8.4</b>	<b>15.68</b>	<b>-17.8</b>	<b>1,052</b>	<b>-24.0</b>	<b>1,661.9</b>	<b>-11.1</b>	<b>5,501.2</b>	<b>-19.9</b>	<b>11,827</b>	<b>-30.1</b>	<b>1,784.5</b>	<b>-14.9</b>	<b>16,051</b>	<b>-26.6</b>	<b>1,926.3</b>	<b>-11.0</b>
<b>2016年</b>	<b>1,249.5</b>	<b>7.8</b>	<b>17.13</b>	<b>9.2</b>	<b>989</b>	<b>-6.0</b>	<b>1,605.5</b>	<b>-3.4</b>	<b>4,870.4</b>	<b>-11.5</b>	<b>9,612</b>	<b>-18.7</b>	<b>1,869.1</b>	<b>4.7</b>	<b>17,959</b>	<b>11.9</b>	<b>2,096.5</b>	<b>8.8</b>
<b>2017年</b>	<b>1,257.3</b>	<b>0.6</b>	<b>17.05</b>	<b>-0.5</b>	<b>948</b>	<b>-4.1</b>	<b>1,968.3</b>	<b>22.6</b>	<b>6,173.2</b>	<b>26.8</b>	<b>10,414</b>	<b>8.3</b>	<b>2,314.7</b>	<b>23.8</b>	<b>20,068</b>	<b>11.7</b>	<b>2,892.9</b>	<b>38.0</b>
<b>2018年</b>	<b>1,268.7</b>	<b>0.9</b>	<b>15.71</b>	<b>-7.8</b>	<b>880</b>	<b>-7.2</b>	<b>2,108.2</b>	<b>7.1</b>	<b>6,527.5</b>	<b>5.7</b>	<b>13,118</b>	<b>26.0</b>	<b>2,238.9</b>	<b>-3.3</b>	<b>20,131</b>	<b>0.3</b>	<b>2,919.4</b>	<b>0.9</b>
<b>2019年</b>	<b>1,392.3</b>	<b>9.7</b>	<b>16.20</b>	<b>3.2</b>	<b>863</b>	<b>-2.0</b>	<b>1,794.1</b>	<b>-14.9</b>	<b>6,004.1</b>	<b>-8.0</b>	<b>13,942</b>	<b>6.3</b>	<b>1,999.0</b>	<b>-10.7</b>	<b>18,638</b>	<b>-7.4</b>	<b>2,548.7</b>	<b>-12.7</b>
<b>2020年</b>	<b>1,772.9</b>	<b>27.3</b>	<b>20.59</b>	<b>27.0</b>	<b>882</b>	<b>2.3</b>	<b>1,706.2</b>	<b>-4.9</b>	<b>6,188.3</b>	<b>3.1</b>	<b>13,808</b>	<b>-1.0</b>	<b>1,826.1</b>	<b>-8.6</b>	<b>17,153</b>	<b>-8.0</b>	<b>2,269.1</b>	<b>-11.0</b>
<b>2021年</b>	<b>1,798.8</b>	<b>1.5</b>	<b>25.17</b>	<b>22.3</b>	<b>1,090</b>	<b>23.5</b>	<b>2,477.0</b>	<b>45.2</b>	<b>9,319.8</b>	<b>50.6</b>	<b>18,474</b>	<b>33.8</b>	<b>2,201.7</b>	<b>20.6</b>	<b>32,468</b>	<b>89.3</b>	<b>3,005.0</b>	<b>32.4</b>
<b>2022年</b>	<b>1,800.1</b>	<b>0.1</b>	<b>21.72</b>	<b>-13.7</b>	<b>961</b>	<b>-11.9</b>	<b>2,701.0</b>	<b>9.0</b>	<b>8,804.9</b>	<b>-5.5</b>	<b>26,163</b>	<b>41.6</b>	<b>2,147.5</b>	<b>-2.5</b>	<b>31,171</b>	<b>-4.0</b>	<b>3,474.8</b>	<b>15.6</b>
3月	1,947.8	13.4	25.24	-1.4	1,043	-11.7	3,498.4	59.7	10,230.9	13.8	37,652	129.5	2,344.8	20.4	43,950	62.4	3,962.2	41.9
4月	1,933.9	9.8	24.54	-4.3	962	-20.4	3,244.4	39.9	10,161.4	9.0	33,133	100.5	2,380.4	18.3	42,991	51.8	4,360.4	54.1
5月	1,848.3	-0.3	21.90	-20.2	960	-21.0	2,830.3	16.3	9,377.2	-7.7	28,063	59.7	2,142.5	-1.8	35,769	10.9	3,751.5	26.5
6月	1,833.8	0.0	21.49	-20.3	951	-15.4	2,563.4	4.8	9,024.5	-6.3	25,659	42.7	2,066.4	-5.7	31,559	-2.9	3,629.7	23.0
7月	1,736.4	-3.9	19.08	-25.9	870	-20.0	2,408.4	-3.6	7,544.8	-20.2	21,482	14.2	1,985.2	-15.1	25,396	-25.4	3,105.4	5.4
8月	1,765.7	-1.0	19.75	-17.5	910	-9.7	2,430.8	-6.6	7,981.8	-14.8	22,057	15.2	2,072.7	-14.2	24,647	-29.6	3,587.6	20.1
9月	1,683.0	-5.4	18.84	-19.5	878	-9.9	2,224.8	-21.5	7,746.0	-16.9	22,774	17.5	1,870.1	-16.8	21,124	-39.5	3,125.0	2.9
10月	1,664.5	-6.3	19.36	-16.9	915	-10.1	2,255.5	-23.1	7,651.1	-22.2	22,033	13.8	1,999.9	-14.7	19,391	-48.6	2,967.2	-11.7
11月	1,726.5	-5.2	21.00	-13.2	989	-4.5	2,350.7	-10.8	8,049.9	-17.3	25,563	28.2	2,100.0	-9.9	21,250	-45.7	2,938.9	-11.2
12月	1,796.7	0.6	23.22	3.5	1,009	7.3	2,401.7	-10.9	8,375.4	-12.3	28,947	44.6	2,216.5	-3.7	24,172	-38.7	3,129.5	-7.9
<b>2023年</b>	<b>1,940.5</b>	<b>7.8</b>	<b>23.35</b>	<b>7.5</b>	<b>965</b>	<b>0.5</b>	<b>2,253.9</b>	<b>-16.6</b>	<b>8,485.5</b>	<b>-3.6</b>	<b>21,487</b>	<b>-17.9</b>	<b>2,136.7</b>	<b>-0.5</b>	<b>25,923</b>	<b>-16.8</b>	<b>2,650.3</b>	<b>-23.7</b>
1月	1,898.6	4.5	23.75	2.7	1,054	5.8	2,501.8	-16.8	9,038.0	-7.6	28,195	26.1	2,201.3	-5.6	28,154	-32.6	3,309.8	-8.0
2月	1,854.5	-0.1	22.01	-6.2	959	-8.6	2,416.2	-25.6	8,936.6	-10.1	26,728	11.3	2,093.1	-8.9	26,863	-38.9	3,133.8	-13.4
3月	1,912.7	-1.8	21.92	-13.2	971	-7.0	2,296.4	-34.4	8,856.3	-13.4	23,289	-38.1	2,115.2	-9.8	24,000	-45.4	2,967.5	-25.1
4月	2,000.4	3.4	25.00	1.9	1,054	9.5	2,343.2	-27.8	8,809.4	-13.3	23,895	-27.9	2,149.4	-9.7	25,794	-40.0	2,767.6	-36.5
5月	1,990.2	7.7	24.15	10.3	1,061	10.6	2,268.6	-19.8	8,217.5	-12.4	21,970	-21.7	2,083.6	-2.7	25,534	-28.6	2,475.7	-34.0
6月	1,942.9	5.9	23.41	8.9	971	2.1	2,184.8	-14.8	8,396.5	-7.0	21,233	-17.2	2,122.9	2.7	27,217	-13.8	2,375.5	-34.6
7月	1,948.9	12.2	24.04	26.0	948	9.0	2,159.7	-10.3	8,476.7	12.4	21,091	-1.8	2,109.1	6.2	28,743	13.2	2,404.7	-22.6
8月	1,920.0	8.7	23.44	18.7	924	1.5	2,136.6	-12.1	8,349.1	4.6	20,439	-7.3	2,153.8	3.9	26,075	5.8	2,406.7	-32.9
9月	1,917.0	13.9	23.24	23.4	923	5.1	2,184.7	-1.8	8,276.7	6.9	19,645	-13.7	2,252.1	20.4	25,574	21.1	2,495.5	-20.1
10月	1,913.0	14.9	22.32	15.3	891	-2.5	2,194.4	-2.7	7,941.4	3.8	18,264	-17.1	2,131.4	6.6	24,501	26.4	2,447.2	-17.5
11月	1,985.3	15.0	23.39	11.4	906	-8.4	2,202.3	-6.3	8,189.6	1.7	17,027	-33.4	2,188.5	4.2	24,168	13.7	2,543.6	-13.5
12月	2,029.3	12.9	23.99	3.3	939	-6.9	2,182.4	-9.1	8,399.9	0.3	16,461	-43.1	2,026.9	-8.6	24,600	1.8	2,502.4	-20.0
<b>2024年</b>																		
1月	2,034.0	7.1	22.95	-3.4	926	-12.1	2,195.0	-12.3	8,346.2	-7.7	16,100	-42.9	2,089.8	-5.1	25,142	-10.7	2,515.5	-24.0
2月	2,023.2	9.1	22.68	3.0	894	-6.7	2,179.5	-9.8	8,305.0	-7.1	16,338	-38.9	2,079.8	-0.6	26,104	-2.8	2,360.1	-24.7
3月	2,158.0	12.8	24.45	11.5	909	-6.4	2,226.2	-3.1	8,689.1	-1.9	17,439	-25.1	2,056.2	-2.8	27,450	14.4	2,461.0	-17.1

資料來源：倫敦金銀市場協會(LBMA)、倫敦鉑鈾市場協會(LPPM)、倫敦金屬交易所(LME)。

說明：年、月資料為日資料之平均數。

表14 消費者物價指數查價項目漲跌分析  
(113年3月)

一、110年基期消費者物價指數共調查368個查價項目群，如以民國110年為100，113年3月總指數為106.55，表示113年3月368個查價項目群漲跌加權平均後，較110年上漲6.55%。

二、若扣除火龍果、櫻桃、荔枝、芒果及柿子5項本月非屬產季水果，363項漲跌分布情形如下：

		上漲				持平	下跌					
		0%~3%	3%~5%	5%~10%	超過10%		0%~3%	3%~5%	5%~10%	超過10%		
與上月比較	項數	191	173	8	4	6	40	132	95	13	16	8
	權數	61.2	59.6	1.2	0.2	0.2	12.9	25.9	18.1	1.3	5.1	1.3
與上年同月比較	項數	271	155	59	40	17	6	86	53	13	6	14
	權數	80.5	49.1	19.6	9.8	2.0	0.5	18.9	16.0	1.2	0.5	1.3

三、3月CPI查價項目較上月變動率(%；110年=100)：

查價項目	權數	指數	變動率	查價項目	權數	指數	變動率
△ 63 包心白菜	0.02	90.93	26.52	△ 55 竹筍	0.04	115.09	1.80
◎ 73 其他葉菜(芥菜、茼蒿、油菜等)	0.07	101.16	15.78	231 清潔用具	0.08	103.62	1.74
△ 69 芥藍菜	0.01	105.77	14.62	360 其他理容服務費(做臉、塑身等)	0.28	110.68	1.72
◎ 64 青江白菜	0.02	98.19	11.71	◎ 26 吳郭魚	0.07	109.46	1.67
◎ 76 小黃瓜	0.03	98.40	11.09	◎ 45 魚漿製品	0.19	112.53	1.56
◎ 62 小白菜	0.02	97.92	10.28	120 其他加工水果(葡萄乾、水果罐頭等)	0.04	109.08	1.53
◎ 67 菠菜	0.05	64.42	9.20	△ 27 虱目魚	0.07	118.66	1.51
△ 74 白花椰菜	0.04	83.31	8.01	192 洗衣(鞋)工資	0.05	110.88	1.50
◎ 61 甘藍菜(高麗菜)	0.10	71.43	6.41	128 鹽、甘味調味料	0.01	103.74	1.46
△ 75 大黃瓜	0.02	112.43	5.83	◎ 47 蘿蔔	0.04	86.68	1.40
△ 77 絲瓜	0.03	109.55	4.76	◎ 93 豆類製品	0.21	119.30	1.39
352 金飾及珠寶	0.78	126.31	4.14	215 空氣淨化及除濕設備	0.16	102.06	1.31
△ 167 巧克力	0.05	107.30	3.68	△ 229 衣服清潔劑	0.32	104.89	1.31
△ 230 廚廁清潔劑	0.15	102.38	3.60	9 麵粉、調製麵粉	0.02	110.52	1.27
◎ 68 萵苣菜	0.04	83.58	3.57	◎ 148 麵類調理食品	0.23	116.43	1.25
△ 60 其他莖菜(大心菜、球莖甘藍、芽菜類等)	0.03	104.60	3.47	△ 246 92無鉛汽油	0.38	108.19	1.24
3 米粉、粿條及其他米類製品	0.04	112.09	3.35	◎ 170 糕餅點心	0.33	114.77	1.23
◎ 85 綠花椰菜	0.08	86.41	3.11	△ 271 醫院掛號費	0.17	104.47	1.22
343 保養品	0.96	103.05	2.92	189 男鞋	0.62	105.51	1.21
△ 66 芹菜	0.03	84.29	2.91	△ 92 乾豆(花生、紅豆、綠豆等)	0.08	117.23	1.20
191 童鞋	0.16	99.63	2.90	◎ 171 其他休閒食品(洋芋片、口香糖、瓜子等)	0.24	105.29	1.20
143 運動及機能性飲料	0.04	114.21	2.77	◎ 247 95無鉛汽油	1.92	107.87	1.18
△ 142 果蔬汁	0.10	108.57	2.72	△ 351 其他美容及衛生用品(牙刷、牙線及化妝棉等)	0.25	105.62	1.16
△ 129 醬油	0.06	105.31	2.62	◎ 147 米類調理食品	0.17	110.59	1.13
◎ 118 其他水果(榴槤、百香果、椰子、柚子、酪梨等)	0.02	132.34	2.61	224 餐具	0.03	107.04	1.12
◎ 273 門診基本部分負擔	0.30	104.26	2.61	222 飲用水設備	0.09	101.18	1.11
△ 139 碳酸飲料	0.07	116.65	2.59	◎ 115 蘋果	0.25	117.02	1.10
127 其他食用油(橄欖油、葵花籽油、葡萄籽油等)	0.18	117.23	2.58	△ 248 98無鉛汽油	0.30	107.58	1.10
213 其他家具(梳粧檯、嬰兒床、整理箱等)	0.09	105.21	2.57	274 病房自付費	0.22	104.10	1.02
◎ 88 其他蔬菜(菜豆、辣椒、冬瓜、扁蒲等)	0.09	114.31	2.33	◎ 71 甘薯葉	0.03	96.84	0.98
△ 134 啤酒	0.22	108.39	2.18	217 電冰箱	0.14	97.08	0.98
◎ 105 木瓜	0.08	104.14	2.14	190 女鞋	0.75	104.01	0.97
220 烹飪小家電	0.04	102.19	2.12	321 玩具	0.23	101.39	0.95
355 其他個人隨身用品(太陽眼鏡、傘等)	0.45	103.77	1.97	125 麻油、香油	0.06	109.24	0.90
252 客運汽車票	0.06	94.37	1.93	265 汽車保養及修理	1.25	115.74	0.88
91 蔬菜罐頭	0.04	109.81	1.92	◎ 272 診所掛號費	0.29	116.68	0.86
56 芋	0.01	98.18	1.91	344 美容(髮)器材	0.07	107.87	0.84
◎ 103 柳丁	0.05	125.77	1.89	△ 29 秋刀魚	0.02	118.42	0.82
△ 17 香腸	0.11	111.78	1.83	216 洗衣及乾衣設備	0.12	101.95	0.82
△ 144 礦泉水	0.05	99.23	1.83	204 床包(罩)組、毯子及涼被	0.16	104.44	0.76

三、3月CPI查價項目較上月變動率(%；110年=100；續1)：

查價項目	權數	指數	變動率	查價項目	權數	指數	變動率
△ 83 豌豆	0.01	91.36	0.75	218 電扇	0.04	107.13	0.38
122 奶粉	0.23	107.27	0.74	328 其他技藝學習費(舞蹈、繪畫等)	0.34	108.96	0.38
△ 10 其他穀類及其製品(芝麻、麵筋、水餃皮等)	0.09	106.78	0.73	250 其他油料(潤滑油、機油等)	0.05	110.19	0.37
211 桌椅	0.15	110.59	0.73	△ 165 冰品	0.08	116.22	0.36
△ 132 其他調味品(調味醬、醋、高湯罐頭等)	0.10	108.64	0.72	311 電腦	0.99	92.16	0.36
212 家用裝飾品	0.03	102.70	0.70	△ 46 其他加工水產品(鹹魚、魚鬆、魷魚乾等)	0.14	105.79	0.35
◎ 123 發酵乳及優格	0.10	103.31	0.69	◎ 151 熟食肉類	0.26	113.17	0.35
226 茶具	0.04	105.03	0.69	314 紙製品	0.05	104.98	0.35
△ 261 固網電話費	0.19	100.11	0.69	237 桶裝瓦斯	0.19	101.83	0.34
◎ 145 其他包裝飲料(植物奶、雜糧飲料等)	0.14	105.76	0.67	325 盆栽及園藝用品	0.12	104.46	0.34
△ 70 莧菜	0.01	108.44	0.66	243 自行車	0.03	109.45	0.32
323 寵物及其必需品(含設備)	0.50	111.89	0.66	◎ 161 在外點用之咖啡、飲料	0.80	106.78	0.31
136 其他酒	0.29	104.53	0.65	319 數位照相機及攝影機	0.09	101.88	0.31
353 鐘、錶	0.32	104.25	0.65	241 汽車	3.27	104.44	0.29
294 一般書籍	0.15	100.19	0.64	△ 90 海帶、紫菜	0.03	115.14	0.28
◎ 104 奇異果	0.08	125.13	0.62	133 米酒	0.03	101.34	0.28
△ 18 貢丸	0.05	113.69	0.61	146 其他沖泡飲料材料(麥芽飲品、可可、薏仁粉等)	0.07	108.32	0.27
△ 34 肉魚	0.03	113.24	0.60	188 學生制服	0.09	111.69	0.27
176 男用內衣褲	0.12	105.03	0.59	279 中藥材	0.20	119.66	0.25
202 水電工工資	0.33	110.16	0.59	286 其他藥品(止痛藥、藥用葡萄糖胺等)	0.10	102.98	0.25
△ 267 停車費	0.45	111.11	0.56	◎ 152 其他調理食品(雞塊、調理包等)	0.14	120.30	0.23
△ 168 糖果	0.05	108.49	0.55	266 機(自行)車修理費	0.37	107.90	0.23
285 燕窩、雞精	0.10	103.00	0.55	199 塗料	0.02	111.63	0.22
307 高中以上課業補習費	0.37	111.68	0.54	264 汽、機車零配件(不含輪胎)	0.14	104.39	0.22
◎ 157 中式麵食	1.38	115.28	0.53	354 皮包及行李箱	0.88	102.41	0.22
210 床(床墊)	0.29	113.46	0.51	130 糖	0.03	107.95	0.21
318 樂器	0.10	107.92	0.51	208 沙發	0.15	111.74	0.21
89 乾香菇	0.08	107.56	0.50	228 燈具、燈飾	0.04	101.60	0.21
329 電影票	0.08	104.93	0.50	309 電腦學習費	0.02	107.40	0.21
177 其他男衣著(襪子、泳褲、睡衣等)	0.05	102.17	0.49	△ 21 其他蛋類(皮蛋、鹹鴨蛋等)	0.06	127.80	0.20
296 期刊	0.03	102.73	0.48	◎ 121 鮮奶	0.48	103.65	0.20
△ 361 婚喪喜慶用品	0.32	110.02	0.48	195 住宅租金	14.48	105.64	0.20
△ 13 牛肉、牛內臟	0.44	112.33	0.47	245 其他通訊設備(電話機、傳真機等)	0.05	106.21	0.19
△ 158 火鍋	0.55	115.86	0.47	△ 35 鯖魚	0.03	103.02	0.18
327 音樂學習費	0.29	103.67	0.47	359 染、燙髮	0.33	106.00	0.18
△ 350 洗髮精、潤絲精	0.38	104.18	0.47	293 考試用書及參考書	0.07	103.88	0.16
◎ 154 西式早點	0.80	118.90	0.46	198 衛浴器材	0.06	110.40	0.15
305 安親課輔費	0.48	108.20	0.45	219 熱水器	0.07	93.18	0.14
308 語言學習費	0.32	111.63	0.45	270 其他(拋錨拖吊費、租車費、駕照費等)	0.20	107.03	0.14
315 其他文具(筆、釘書機等)	0.11	107.99	0.45	◎ 275 其他自付費(處方藥品自付費、手術費及檢驗費等)	0.34	108.75	0.13
△ 278 其他醫療費(民防及美容醫療等健保不給付之醫療項目)	0.10	102.83	0.44	312 其他電腦設備及軟體	0.27	100.49	0.13
◎ 162 其他家外食物(鹽酥雞、蚵仔麵線、臭豆腐等)	0.56	113.62	0.43	◎ 5 麵條	0.09	109.19	0.12
16 其他家禽(新鮮鴨肉、鵝肉等)	0.04	117.00	0.42	2 糯米	0.01	102.01	0.11
197 門窗設備	0.07	123.61	0.42	14 其他家畜(羊肉)	0.04	107.91	0.11
150 肉乾	0.07	114.06	0.41	◎ 169 餅乾	0.23	109.59	0.11
257 其他運費(宅急便、一般貨運、機車托運等)	0.36	105.64	0.41	◎ 156 中式米食	2.80	113.98	0.10
19 其他肉類製品(火腿、臘肉、肉類罐頭等)	0.04	111.83	0.40	12 豬內臟	0.02	101.84	0.09
200 其他維修材料(室內裝潢、地板鋪設材料等)	0.08	111.82	0.40	◎ 160 中式以外料理	1.32	113.44	0.09
292 教科書	0.32	116.20	0.40	326 其他娛樂用品及設備(智慧手錶、行動電源、棋牌具等)	0.37	101.87	0.09
209 櫥櫃	0.25	110.07	0.39	234 住宅管理費	0.86	103.86	0.08

表14-2

三、3月CPI查價項目較上月變動率(%；110年=100；續2)：

查價項目	權數	指數	變動率	查價項目	權數	指數	變動率
366 產物保險	0.26	101.73	0.07	368 其他費用(複印費、刻印費等)	0.33	107.02	0.00
221 瓦斯爐、排油煙機	0.05	104.03	0.06	282 胃腸藥	0.05	105.69	-0.01
△ 238 家庭用水	0.20	101.84	0.06	249 柴油及車用電能	0.06	143.00	-0.03
◎ 15 雞肉	0.92	110.55	0.04	△ 7 蛋糕	0.29	112.80	-0.04
149 肉鬆	0.06	111.59	0.04	205 枕頭、被胎	0.18	103.36	-0.04
◎ 232 其他家用用品(保鮮膜、菜刀、殺蟲劑等)	0.50	111.23	0.04	△ 254 火車票	0.47	98.49	-0.04
◎ 159 中式餐廳料理	1.51	107.38	0.02	119 蜜餞	0.03	110.09	-0.05
280 中式成藥及方劑	0.11	110.57	0.02	◎ 6 麵包	0.57	114.70	-0.06
290 復健器具	0.06	110.74	0.02	138 茶葉(粉、包、精)	0.20	103.89	-0.07
225 鍋具	0.09	110.43	0.01	178 女洋裝	0.13	89.19	-0.07
263 汽、機車輪胎	0.15	108.89	0.01	262 其他電訊服務費(手機維修費、網路設定費等)	0.01	99.90	-0.08
△ 113 香瓜	0.01	120.37	0.00	322 電子遊樂器軟硬體設備及配件	0.11	96.82	-0.09
◎ 153 中式早點	0.85	119.80	0.00	187 兒童內衣褲及其他(襪子、泳衣(褲)等)	0.05	101.12	-0.12
163 幼兒園點心費	0.15	102.22	0.00	194 其他配件(帽子、皮帶等)	0.24	105.80	-0.13
164 學生營養午餐	0.12	108.05	0.00	342 彩粧及香水	0.17	103.98	-0.14
193 其他衣著服務(男、女裝定製工資、衣著修補費等)	0.03	114.77	0.00	△ 283 外用藥	0.15	104.97	-0.16
196 學校住宿費	0.26	102.67	0.00	◎ 137 包裝茶飲料	0.19	101.54	-0.17
201 油漆工資	0.20	107.43	0.00	242 機車	0.65	100.47	-0.17
203 其他工資(泥水工工資、木工工資等)	0.36	111.25	0.00	316 家用音響產品及影碟機	0.13	101.33	-0.18
△ 236 天然瓦斯	0.11	101.24	0.00	◎ 39 蛤蜊	0.07	101.68	-0.19
△ 239 家庭用電	1.15	98.19	0.00	△ 54 蒜頭	0.07	89.73	-0.21
△ 240 垃圾清潔費	0.06	100.16	0.00	△ 33 鱸魚	0.05	116.07	-0.22
△ 251 公共汽車票	0.15	91.04	0.00	40 蚵(牡蠣)	0.03	104.43	-0.25
△ 255 捷運車票	0.16	97.50	0.00	△ 124 其他乳製品(調味乳、鮮奶油、乾酪等)	0.11	105.85	-0.25
258 郵資	0.02	100.09	0.00	◎ 155 西式速食	0.39	110.35	-0.25
◎ 260 行動通訊費	1.34	100.12	0.00	△ 291 其他醫療保健用品(耳溫槍、眼鏡清潔劑等)	0.36	101.80	-0.26
269 車輛檢驗費	0.03	100.00	0.00	310 其他補習費	0.09	100.97	-0.27
276 假牙及矯正費	0.75	103.07	0.00	346 紙尿布(褲)	0.14	102.33	-0.27
281 感冒藥	0.03	105.36	0.00	135 高粱酒	0.10	101.59	-0.29
288 一般眼鏡	0.29	101.04	0.00	313 消耗性電腦器材	0.01	110.19	-0.30
△ 295 報紙	0.04	100.00	0.00	235 其他家庭管理費用(洗水塔、家電維修費、開(配)鎖費等)	0.06	113.50	-0.31
297 公立幼兒園學雜費	0.02	100.19	0.00	42 其他貝類及水產品(海參、蜆、海瓜子等)	0.04	105.64	-0.35
298 私立幼兒園學雜費	0.37	106.97	0.00	△ 57 薑	0.03	93.78	-0.35
299 小學學雜費	0.05	102.69	0.00	△ 4 速食麵	0.09	104.94	-0.38
300 國中學雜費	0.06	103.61	0.00	182 女用內衣褲	0.40	104.68	-0.38
301 公立高中高職學雜費	0.01	100.00	0.00	△ 94 其他加工蔬菜(熟筍、鹹菜、蘿蔔乾等)	0.08	109.75	-0.39
302 私立高中高職學雜費	0.02	101.05	0.00	8 麥片(粉)	0.05	105.82	-0.41
303 公立大專學雜費	0.23	100.13	0.00	28 石斑魚	0.03	107.73	-0.46
304 私立大專學雜費	0.58	100.16	0.00	287 其他保健食品(卵磷脂、規精、酵母粉等)	0.59	101.94	-0.48
306 國中課業補習費	0.60	110.89	0.00	131 蜂蜜、抹醬(果醬、堅果醬、巧克力醬)	0.03	106.41	-0.49
320 運動用具	0.31	107.38	0.00	172 男西裝	0.04	99.72	-0.50
330 藝文休閒活動及運動競賽入場費	0.05	103.53	0.00	43 小魚乾	0.06	116.58	-0.55
△ 335 影音內容訂閱費	0.29	100.07	0.00	184 嬰兒衣著	0.02	111.58	-0.58
336 相片沖洗及照像費	0.02	107.57	0.00	223 其他家庭耐久設備(熨斗、烘(洗)碗機等)	0.33	102.70	-0.58
△ 340 香菸	1.70	103.66	0.00	244 行動電話	0.35	85.02	-0.58
362 婚喪喜慶費用	0.64	102.27	0.00	317 電視機	0.34	87.19	-0.64
363 土地代書費	0.19	104.71	0.00	44 魚貝罐頭	0.04	106.09	-0.66
364 金融服務支出	0.12	101.61	0.00	349 衛生棉	0.13	100.15	-0.67
365 人身保險	1.15	100.22	0.00	126 沙拉油、調理油	0.07	117.94	-0.69
367 考試報名費	0.03	100.96	0.00	△ 259 網際網路費	0.42	95.65	-0.70



三、3月CPI查價項目較上月變動率(%；110年=100；續完)：

查價項目	權數	指數	變動率	查價項目	權數	指數	變動率
206 毛巾	0.05	108.00	-0.74	277 醫療看護費	0.12	109.03	-3.84
△ 348 牙膏、牙粉	0.16	109.80	-0.79	△ 84 敏豆	0.03	80.62	-3.88
△ 38 蝦蟹類	0.18	108.52	-0.80	△ 78 苦瓜	0.02	100.97	-3.92
141 咖啡包(粉、豆)	0.16	108.78	-0.80	◎ 101 鳳梨	0.13	116.28	-4.14
△ 345 衛生紙、面紙及紙巾	0.48	104.49	-0.86	341 檳榔	0.19	121.12	-4.27
◎ 30 鮭魚	0.12	137.20	-0.88	△ 358 洗、剪髮	0.35	109.82	-4.34
140 包裝咖啡飲料	0.05	104.08	-0.88	31 黃花魚	0.02	107.16	-4.39
△ 32 鱈魚	0.08	110.63	-0.90	◎ 87 菇類	0.14	104.52	-4.47
△ 180 女上衣	0.54	99.05	-0.94	◎ 102 柑橘	0.18	110.72	-4.94
339 其他娛樂服務費(網咖費用、寵物醫藥及美容費等)	0.41	108.22	-0.97	△ 253 計程車資	0.32	110.84	-5.56
△ 41 其他魚類(紅目鱧、草魚、旗魚等)	0.06	119.08	-1.01	△ 80 茄子	0.01	90.05	-5.79
289 隱形眼鏡	0.08	109.03	-1.06	25 土魷、馬加魚	0.03	109.92	-6.00
◎ 86 玉米	0.06	91.20	-1.07	△ 53 青蒜	0.02	67.20	-6.17
△ 81 番茄	0.03	62.50	-1.22	331 旅館住宿費	1.32	128.12	-6.22
◎ 107 梨子	0.03	114.74	-1.22	333 國外旅遊團費	1.58	127.35	-7.17
175 男褲	0.42	95.50	-1.23	◎ 48 胡蘿蔔	0.03	85.12	-7.78
36 新鮮小卷	0.05	110.21	-1.26	◎ 52 蔥	0.03	72.32	-7.92
◎ 1 米	0.35	105.81	-1.34	◎ 51 洋蔥	0.04	105.65	-7.94
◎ 11 豬肉	0.95	118.27	-1.34	59 蘆筍	0.02	109.83	-7.95
284 維他命	0.32	105.67	-1.38	△ 109 蓮霧	0.16	112.22	-8.04
◎ 79 南瓜	0.02	105.45	-1.41	357 其他個人照顧服務(不含醫療看護)	0.85	111.76	-8.23
174 男上衣	0.23	99.49	-1.45	116 桃子	0.08	107.55	-8.69
96 釋迦	0.05	100.27	-1.50	334 國內旅遊團費	0.52	102.18	-9.08
24 白帶魚	0.03	102.75	-1.52	23 鯧魚	0.07	105.78	-9.53
268 車輛通行費	0.16	97.41	-1.54	△ 112 西瓜	0.05	116.17	-9.81
183 其他女衣著(睡衣、孕婦裝、泳衣、襪子等)	0.12	101.96	-1.61	△ 97 小番茄	0.14	90.41	-11.20
214 冷暖氣設備	0.24	96.30	-1.65	△ 95 棗子	0.13	118.67	-11.68
338 運動費用	0.38	106.61	-1.85	◎ 100 香蕉	0.17	151.12	-11.77
△ 347 沐浴用品	0.29	102.73	-1.96	324 鮮花	0.12	115.75	-11.89
△ 166 甜品	0.05	102.47	-1.97	233 家事服務費	0.21	114.77	-12.55
△ 111 葡萄	0.16	114.91	-2.01	114 哈密瓜	0.05	124.80	-14.84
207 其他家用紡織品(窗簾布、椅墊、桌巾等)	0.12	100.33	-2.05	◎ 108 番石榴	0.21	106.67	-29.30
186 童褲(裙)	0.05	98.28	-2.13	356 嬰幼兒照顧服務	0.28	98.12	-40.95
△ 58 茭白筍	0.02	112.40	-2.21	說明：1. 上月部分服務項目逢農曆春節循例加價，本月相關價格回落；水果供給回穩；服飾降價促銷；油料費調升；蔬菜止跌回升。			
◎ 65 空心菜	0.02	115.22	-2.21	2. 未列示火龍果、櫻桃、荔枝、芒果及柿子5項本月非屬產季水果。			
37 烏賊	0.04	110.76	-2.33	3. 香瓜上月非屬產季水果之變動率以0標示。			
△ 82 甜椒(含青椒)	0.02	71.51	-2.44	4. ◎為每月至少購買1次；△為每季(不含每月)至少購買1次；無符號為每季購買不到1次。			
179 女外套	0.35	97.03	-2.47				
173 男外套	0.17	94.66	-2.52				
332 遊樂場入場費	0.23	109.71	-2.52				
22 嘉臘魚、赤鯨	0.01	110.80	-2.64				
185 童上衣	0.16	94.62	-2.67				
256 機票	1.18	99.50	-2.85				
◎ 49 其他根菜(甘薯、山藥等)	0.08	120.72	-2.86				
◎ 20 雞蛋	0.37	132.44	-2.95				
181 女褲(裙)	0.77	95.84	-2.98				
△ 72 韭菜(花)	0.02	109.45	-3.08				
227 照明燈管及燈泡	0.03	96.68	-3.08				
△ 50 馬鈴薯	0.02	104.98	-3.09				
337 視唱中心費用	0.07	111.65	-3.14				

四、3月CPI查價項目較上年同月變動率(%；110年=100)：

查價項目	權數	指數	變動率	查價項目	權數	指數	變動率
◎ 101 鳳梨	0.13	116.28	35.26	250 其他油料(潤滑油、機油等)	0.05	110.19	5.44
◎ 49 其他根菜(甘薯、山藥等)	0.08	120.72	22.11	333 國外旅遊團費	1.58	127.35	5.40
△ 63 包心白菜	0.02	90.93	20.39	△ 80 茄子	0.01	90.05	5.38
◎ 100 香蕉	0.17	151.12	20.33	37 烏賊	0.04	110.76	5.27
◎ 105 木瓜	0.08	104.14	17.01	◎ 169 餅乾	0.23	109.59	5.15
◎ 62 小白菜	0.02	97.92	16.64	31 黃花魚	0.02	107.16	5.09
◎ 104 奇異果	0.08	125.13	16.39	210 床(床墊)	0.29	113.46	5.07
◎ 64 青江白菜	0.02	98.19	16.11	△ 132 其他調味品(調味醬、醋、高湯罐頭等)	0.10	108.64	4.99
△ 69 芥藍菜	0.01	105.77	14.83	△ 165 冰品	0.08	116.22	4.89
56 芋	0.01	98.18	14.79	△ 139 碳酸飲料	0.07	116.65	4.84
249 柴油及車用電能	0.06	143.00	14.68	202 水電工工資	0.33	110.16	4.81
352 金飾及珠寶	0.78	126.31	13.22	◎ 45 魚漿製品	0.19	112.53	4.69
◎ 118 其他水果(榴槤、百香果、椰子、柚子、酪梨等)	0.02	132.34	13.12	△ 158 火鍋	0.55	115.86	4.68
◎ 67 菠菜	0.05	64.42	11.51	266 機(自行)車修理費	0.37	107.90	4.66
◎ 272 診所掛號費	0.29	116.68	10.72	◎ 151 熟食肉類	0.26	113.17	4.50
△ 95 棗子	0.13	118.67	10.30	◎ 93 豆類製品	0.21	119.30	4.46
△ 33 鱸魚	0.05	116.07	10.09	305 安親課輔費	0.48	108.20	4.44
143 運動及機能性飲料	0.04	114.21	9.78	203 其他工資(泥水工工資、木工工資等)	0.36	111.25	4.41
279 中藥材	0.20	119.66	9.34	◎ 153 中式早點	0.85	119.80	4.37
360 其他理容服務費(做臉、塑身等)	0.28	110.68	9.16	◎ 157 中式麵食	1.38	115.28	4.35
96 釋迦	0.05	100.27	9.06	◎ 152 其他調理食品(雞塊、調理包等)	0.14	120.30	4.27
341 檳榔	0.19	121.12	8.93	193 其他衣著服務(男、女裝定製工資、衣著修補費等)	0.03	114.77	4.26
△ 55 竹筍	0.04	115.09	8.84	◎ 273 門診基本部分負擔	0.30	104.26	4.26
◎ 275 其他自付費(處方藥品自付費、手術費及檢驗費等)	0.34	108.75	8.77	270 其他(拋錨拖吊費、租車費、駕照費等)	0.20	107.03	4.25
◎ 65 空心菜	0.02	115.22	8.76	◎ 156 中式米食	2.80	113.98	4.21
△ 75 大黃瓜	0.02	112.43	8.42	280 中式成藥及方劑	0.11	110.57	4.20
△ 113 香瓜	0.01	120.37	8.30	△ 358 洗、剪髮	0.35	109.82	4.19
◎ 73 其他葉菜(芥菜、茼蒿、油菜等)	0.07	101.16	8.00	24 白帶魚	0.03	102.75	4.17
28 石斑魚	0.03	107.73	7.86	△ 13 牛肉、牛內臟	0.44	112.33	4.14
◎ 103 柳丁	0.05	125.77	7.79	233 家事服務費	0.21	114.77	4.14
337 視唱中心費用	0.07	111.65	7.76	298 私立幼兒園學雜費	0.37	106.97	4.11
△ 267 停車費	0.45	111.11	7.68	318 樂器	0.10	107.92	4.07
△ 21 其他蛋類(皮蛋、鹹鴨蛋等)	0.06	127.80	7.67	149 肉鬆	0.06	111.59	4.06
308 語言學習費	0.32	111.63	7.39	◎ 76 小黃瓜	0.03	98.40	4.05
△ 134 啤酒	0.22	108.39	7.32	△ 111 葡萄	0.16	114.91	4.04
△ 167 巧克力	0.05	107.30	7.16	△ 361 婚喪喜慶用品	0.32	110.02	4.04
◎ 26 吳郭魚	0.07	109.46	6.90	141 咖啡包(粉、豆)	0.16	108.78	4.01
◎ 11 豬肉	0.95	118.27	6.84	307 高中以上課業補習費	0.37	111.68	4.00
◎ 61 甘藍菜(高麗菜)	0.10	71.43	6.79	△ 34 肉魚	0.03	113.24	3.99
127 其他食用油(橄欖油、葵花籽油、葡萄籽油等)	0.18	117.23	6.60	136 其他酒	0.29	104.53	3.92
43 小魚乾	0.06	116.58	6.49	226 茶具	0.04	105.03	3.86
265 汽車保養及修理	1.25	115.74	6.49	△ 229 衣服清潔劑	0.32	104.89	3.85
△ 253 計程車資	0.32	110.84	6.07	235 其他家庭管理費用(洗水塔、家電維修費、開(配)鎖費等)	0.06	113.50	3.80
331 旅館住宿費	1.32	128.12	6.05	164 學生營養午餐	0.12	108.05	3.77
292 教科書	0.32	116.20	5.93	△ 29 秋刀魚	0.02	118.42	3.70
△ 41 其他魚類(紅目鱧、草魚、旗魚等)	0.06	119.08	5.83	◎ 162 其他家外食物(鹽酥雞、蚵仔麵線、臭豆腐等)	0.56	113.62	3.67
△ 348 牙膏、牙粉	0.16	109.80	5.81	△ 4 速食麵	0.09	104.94	3.60
△ 18 貢丸	0.05	113.69	5.66	◎ 6 麵包	0.57	114.70	3.60
◎ 148 麵類調理食品	0.23	116.43	5.65	△ 180 女上衣	0.54	99.05	3.58
△ 74 白花椰菜	0.04	83.31	5.59	150 肉乾	0.07	114.06	3.54

表14-5

四、3月CPI查價項目較上年同月變動率(%；110年=100；續1)：

查價項目	權數	指數	變動率	查價項目	權數	指數	變動率
◎ 1 米	0.35	105.81	3.45	△ 144 礦泉水	0.05	99.23	2.23
8 麥片(粉)	0.05	105.82	3.40	◎ 232 其他家用用品(保鮮膜、菜刀、殺蟲劑等)	0.50	111.23	2.22
◎ 154 西式早點	0.80	118.90	3.40	282 胃腸藥	0.05	105.69	2.21
194 其他配件(帽子、皮帶等)	0.24	105.80	3.40	128 鹽、甘味調味料	0.01	103.74	2.19
146 其他沖泡飲料材料(麥芽飲品、可可、薏仁粉等)	0.07	108.32	3.35	◎ 15 雞肉	0.92	110.55	2.18
192 洗衣(鞋)工資	0.05	110.88	3.24	184 嬰兒衣著	0.02	111.58	2.16
◎ 107 梨子	0.03	114.74	3.23	323 寵物及其必需品(含設備)	0.50	111.89	2.16
△ 17 香腸	0.11	111.78	3.22	△ 248 98無鉛汽油	0.30	107.58	2.11
185 童上衣	0.16	94.62	3.21	256 機票	1.18	99.50	2.11
△ 168 糖果	0.05	108.49	3.19	△ 246 92無鉛汽油	0.38	108.19	2.04
△ 340 香菸	1.70	103.66	3.19	189 男鞋	0.62	105.51	2.03
116 桃子	0.08	107.55	3.17	209 櫥櫃	0.25	110.07	2.00
◎ 160 中式以外料理	1.32	113.44	3.16	321 玩具	0.23	101.39	1.98
176 男用內衣褲	0.12	105.03	3.10	◎ 155 西式速食	0.39	110.35	1.95
320 運動用具	0.31	107.38	3.10	◎ 247 95無鉛汽油	1.92	107.87	1.94
187 兒童內衣褲及其他(襪子、泳衣(褲)等)	0.05	101.12	3.03	357 其他個人照顧服務(不含醫療看護)	0.85	111.76	1.93
◎ 170 糕餅點心	0.33	114.77	2.95	338 運動費用	0.38	106.61	1.92
306 國中課業補習費	0.60	110.89	2.94	2 糯米	0.01	102.01	1.91
△ 92 乾豆(花生、紅豆、綠豆等)	0.08	117.23	2.91	276 假牙及矯正費	0.75	103.07	1.88
328 其他技藝學習費(舞蹈、繪畫等)	0.34	108.96	2.91	12 豬內臟	0.02	101.84	1.86
△ 112 西瓜	0.05	116.17	2.90	◎ 88 其他蔬菜(菜豆、辣椒、冬瓜、扁蒲等)	0.09	114.31	1.86
339 其他娛樂服務費(網咖費用、寵物醫藥及美容費等)	0.41	108.22	2.74	223 其他家庭耐久設備(熨斗、烘(洗)碗機等)	0.33	102.70	1.85
◎ 71 甘薯葉	0.03	96.84	2.72	353 鐘、錶	0.32	104.25	1.83
△ 7 蛋糕	0.29	112.80	2.70	△ 72 韭菜(花)	0.02	109.45	1.82
274 病房自付費	0.22	104.10	2.68	327 音樂學習費	0.29	103.67	1.82
296 期刊	0.03	102.73	2.68	42 其他貝類及水產品(海參、蜆、海瓜子等)	0.04	105.64	1.76
△ 46 其他加工水產品(鹹魚、魚鬆、魷魚乾等)	0.14	105.79	2.66	△ 283 外用藥	0.15	104.97	1.76
119 蜜餞	0.03	110.09	2.59	◎ 161 在外點用之咖啡、飲料	0.80	106.78	1.74
188 學生制服	0.09	111.69	2.58	355 其他個人隨身用品(太陽眼鏡、傘等)	0.45	103.77	1.73
329 電影票	0.08	104.93	2.58	346 紙尿布(褲)	0.14	102.33	1.71
△ 10 其他穀類及其製品(芝麻、麵筋、水餃皮等)	0.09	106.78	2.56	◎ 147 米類調理食品	0.17	110.59	1.70
336 相片沖洗及照像費	0.02	107.57	2.56	243 自行車	0.03	109.45	1.70
36 新鮮小卷	0.05	110.21	2.55	201 油漆工資	0.20	107.43	1.68
125 麻油、香油	0.06	109.24	2.54	120 其他加工水果(葡萄乾、水果罐頭等)	0.04	109.08	1.66
309 電腦學習費	0.02	107.40	2.54	183 其他女衣著(睡衣、孕婦裝、泳衣、襪子等)	0.12	101.96	1.64
330 藝文休閒活動及運動競賽入場費	0.05	103.53	2.54	178 女洋裝	0.13	89.19	1.63
197 門窗設備	0.07	123.61	2.50	198 衛浴器材	0.06	110.40	1.63
356 嬰幼兒照顧服務	0.28	98.12	2.50	△ 230 廚廁清潔劑	0.15	102.38	1.62
△ 32 鱈魚	0.08	110.63	2.39	122 奶粉	0.23	107.27	1.58
281 感冒藥	0.03	105.36	2.38	289 隱形眼鏡	0.08	109.03	1.53
22 嘉臘魚、赤鯨	0.01	110.80	2.37	313 消耗性電腦器材	0.01	110.19	1.53
◎ 171 其他休閒食品(洋芋片、口香糖、瓜子等)	0.24	105.29	2.36	△ 66 芹菜	0.03	84.29	1.51
264 汽、機車零配件(不含輪胎)	0.14	104.39	2.31	19 其他肉類製品(火腿、臘肉、肉類罐頭等)	0.04	111.83	1.50
277 醫療看護費	0.12	109.03	2.31	△ 90 海帶、紫菜	0.03	115.14	1.48
◎ 159 中式餐廳料理	1.51	107.38	2.29	234 住宅管理費	0.86	103.86	1.48
312 其他電腦設備及軟體	0.27	100.49	2.28	177 其他男衣著(襪子、泳褲、睡衣等)	0.05	102.17	1.46
195 住宅租金	14.48	105.64	2.27	325 盆栽及園藝用品	0.12	104.46	1.46
△ 271 醫院掛號費	0.17	104.47	2.27	359 染、燙髮	0.33	106.00	1.46
△ 129 醬油	0.06	105.31	2.24	9 麵粉、調製麵粉	0.02	110.52	1.45
130 糖	0.03	107.95	2.24	◎ 145 其他包裝飲料(植物奶、雜糧飲料等)	0.14	105.76	1.45

表14-6

四、3月CPI查價項目較上年同月變動率(%；110年=100；續2)：

查價項目	權數	指數	變動率	查價項目	權數	指數	變動率
257 其他運費(宅急便、一般貨運、機車托運等)	0.36	105.64	1.45	△ 238 家庭用水	0.20	101.84	0.45
179 女外套	0.35	97.03	1.40	334 國內旅遊團費	0.52	102.18	0.38
287 其他保健食品(卵磷脂、規精、酵母粉等)	0.59	101.94	1.39	133 米酒	0.03	101.34	0.36
366 產物保險	0.26	101.73	1.38	299 小學學雜費	0.05	102.69	0.33
182 女用內衣褲	0.40	104.68	1.36	△ 124 其他乳製品(調味乳、鮮奶油、乾酪等)	0.11	105.85	0.26
△ 278 其他醫療費(民俗及美容醫療等健保不給付之醫療項目)	0.10	102.83	1.32	362 婚喪喜慶費用	0.64	102.27	0.26
208 沙發	0.15	111.74	1.31	△ 109 蓮霧	0.16	112.22	0.20
16 其他家禽(新鮮鴨肉、鵝肉等)	0.04	117.00	1.30	138 茶葉(粉、包、精)	0.20	103.89	0.20
196 學校住宿費	0.26	102.67	1.30	220 烹飪小家電	0.04	102.19	0.20
△ 239 家庭用電	1.15	98.19	1.30	297 公立幼兒園學雜費	0.02	100.19	0.15
△ 142 果蔬汁	0.10	108.57	1.26	◎ 137 包裝茶飲料	0.19	101.54	0.14
343 保養品	0.96	103.05	1.24	◎ 260 行動通訊費	1.34	100.12	0.12
△ 70 莧菜	0.01	108.44	1.20	231 清潔用具	0.08	103.62	0.10
224 餐具	0.03	107.04	1.19	△ 240 垃圾清潔費	0.06	100.16	0.07
◎ 39 蛤蜊	0.07	101.68	1.18	304 私立大專學雜費	0.58	100.16	0.07
△ 94 其他加工蔬菜(熟筍、鹹菜、蘿蔔乾等)	0.08	109.75	1.17	310 其他補習費	0.09	100.97	0.07
344 美容(髮)器材	0.07	107.87	1.17	△ 335 影音內容訂閱費	0.29	100.07	0.07
285 燕窩、雞精	0.10	103.00	1.16	303 公立大專學雜費	0.23	100.13	0.06
368 其他費用(複印費、刻印費等)	0.33	107.02	1.16	367 考試報名費	0.03	100.96	0.06
322 電子遊樂器軟硬體設備及配件	0.11	96.82	1.11	114 哈密瓜	0.05	124.80	0.05
131 蜂蜜、抹醬(果醬、堅果醬、巧克力醬)	0.03	106.41	1.03	200 其他維修材料(室內裝潢、地板鋪設材料等)	0.08	111.82	0.04
245 其他通訊設備(電話機、傳真機等)	0.05	106.21	1.02	△ 236 天然瓦斯	0.11	101.24	0.00
△ 35 鯖魚	0.03	103.02	1.00	△ 261 固網電話費	0.19	100.11	0.00
237 桶裝瓦斯	0.19	101.83	0.99	269 車輛檢驗費	0.03	100.00	0.00
363 土地代書費	0.19	104.71	0.99	△ 295 報紙	0.04	100.00	0.00
213 其他家具(梳粧台、嬰兒床、整理箱等)	0.09	105.21	0.98	301 公立高中高職學雜費	0.01	100.00	0.00
186 童褲(裙)	0.05	98.28	0.96	364 金融服務支出	0.12	101.61	0.00
59 蘆筍	0.02	109.83	0.95	199 塗料	0.02	111.63	-0.01
302 私立高中高職學雜費	0.02	101.05	0.91	△ 350 洗髮精、潤絲精	0.38	104.18	-0.07
286 其他藥品(止痛藥、藥用葡萄糖胺等)	0.10	102.98	0.89	190 女鞋	0.75	104.01	-0.13
◎ 52 蔥	0.03	72.32	0.88	365 人身保險	1.15	100.22	-0.16
212 家用裝飾品	0.03	102.70	0.88	288 一般眼鏡	0.29	101.04	-0.18
◎ 5 麵條	0.09	109.19	0.86	91 蔬菜罐頭	0.04	109.81	-0.19
△ 351 其他美容及衛生用品(牙刷、牙線及化妝棉等)	0.25	105.62	0.85	135 高粱酒	0.10	101.59	-0.20
290 復健器具	0.06	110.74	0.84	204 床包(單)組、毯子及涼被	0.16	104.44	-0.20
349 衛生棉	0.13	100.15	0.84	326 其他娛樂用品及設備(智慧手錶、行動電源、視障具等)	0.37	101.87	-0.22
172 男西裝	0.04	99.72	0.81	342 彩粧及香水	0.17	103.98	-0.22
293 考試用書及參考書	0.07	103.88	0.77	228 燈具、燈飾	0.04	101.60	-0.34
△ 291 其他醫療保健用品(耳溫槍、眼鏡清潔劑等)	0.36	101.80	0.75	40 蚵(牡蠣)	0.03	104.43	-0.36
319 數位照相機及攝影機	0.09	101.88	0.74	241 汽車	3.27	104.44	-0.36
215 空氣淨化及除濕設備	0.16	102.06	0.65	314 紙製品	0.05	104.98	-0.36
284 維他命	0.32	105.67	0.64	332 遊樂場入場費	0.23	109.71	-0.41
263 汽、機車輪胎	0.15	108.89	0.62	218 電扇	0.04	107.13	-0.46
△ 347 沐浴用品	0.29	102.73	0.59	211 桌椅	0.15	110.59	-0.49
23 鯛魚	0.07	105.78	0.58	316 家用音響產品及影碟機	0.13	101.33	-0.50
3 米粉、板條及其他米類製品	0.04	112.09	0.51	315 其他文具(筆、釘書機等)	0.11	107.99	-0.52
300 國中學雜費	0.06	103.61	0.49	205 枕頭、被胎	0.18	103.36	-0.53
163 幼兒園點心費	0.15	102.22	0.47	258 郵資	0.02	100.09	-0.53
227 照明燈管及燈泡	0.03	96.68	0.46	△ 38 蝦蟹類	0.18	108.52	-0.58
324 鮮花	0.12	115.75	0.46	△ 58 茭白筍	0.02	112.40	-0.58

四、3月CPI查價項目較上年同月變動率(%；110年=100；續完)：

查價項目	權數	指數	變動率	查價項目	權數	指數	變動率
◎ 108 番石榴	0.21	106.67	-0.58	219 熱水器	0.07	93.18	-11.21
◎ 121 鮮奶	0.48	103.65	-0.67	◎ 51 洋蔥	0.04	105.65	-11.37
206 毛巾	0.05	108.00	-0.70	△ 97 小番茄	0.14	90.41	-11.42
△ 54 蒜頭	0.07	89.73	-0.75	◎ 48 胡蘿蔔	0.03	85.12	-12.21
191 童鞋	0.16	99.63	-0.76	◎ 85 綠花椰菜	0.08	86.41	-12.33
225 鍋具	0.09	110.43	-0.85	△ 50 馬鈴薯	0.02	104.98	-12.34
268 車輛通行費	0.16	97.41	-0.95	◎ 86 玉米	0.06	91.20	-13.26
89 乾香菇	0.08	107.56	-0.97	◎ 47 蘿蔔	0.04	86.68	-14.08
294 一般書籍	0.15	100.19	-1.05	△ 78 苦瓜	0.02	100.97	-16.81
181 女褲(裙)	0.77	95.84	-1.09	◎ 20 雞蛋	0.37	132.44	-18.25
△ 254 火車票	0.47	98.49	-1.11	△ 82 甜椒(含青椒)	0.02	71.51	-26.29
14 其他家畜(羊肉)	0.04	107.91	-1.16	△ 81 番茄	0.03	62.50	-27.79
311 電腦	0.99	92.16	-1.16	◎ 79 南瓜	0.02	105.45	-32.40
◎ 123 發酵乳及優格	0.10	103.31	-1.19	說明：1. 休閒娛樂消費需求仍殷，推升娛樂服務費用價格；油料費隨國際行情上漲；部分醫療院所調升掛號費；外食費、水果、肉類價格仍高；房租漲勢延續；蛋類受上年供給短缺之高基數影響而價跌。			
222 飲用水設備	0.09	101.18	-1.25	2. 未列示火龍果、櫻桃、荔枝、芒果及柿子5項本月非屬產季水果。			
216 洗衣及乾衣設備	0.12	101.95	-1.29	3. ◎為每月至少購買1次；△為每季(不含每月)至少購買1次；無符號為每季購買不到1次。			
354 皮包及行李箱	0.88	102.41	-1.30				
175 男褲	0.42	95.50	-1.38				
217 電冰箱	0.14	97.08	-1.40				
173 男外套	0.17	94.66	-1.41				
214 冷暖氣設備	0.24	96.30	-1.46				
126 沙拉油、調理油	0.07	117.94	-1.70				
242 機車	0.65	100.47	-1.74				
△ 259 網際網路費	0.42	95.65	-1.87				
◎ 30 鮭魚	0.12	137.20	-1.97				
25 土魷、馬加魚	0.03	109.92	-2.08				
△ 345 衛生紙、面紙及紙巾	0.48	104.49	-2.25				
◎ 115 蘋果	0.25	117.02	-2.30				
△ 166 甜品	0.05	102.47	-2.34				
△ 255 捷運車票	0.16	97.50	-2.49				
140 包裝咖啡飲料	0.05	104.08	-3.16				
262 其他電訊服務費(手機維修費、網路設定費等)	0.01	99.90	-3.17				
174 男上衣	0.23	99.49	-3.30				
44 魚貝罐頭	0.04	106.09	-3.55				
△ 57 薑	0.03	93.78	-3.57				
△ 27 虱目魚	0.07	118.66	-3.99				
△ 83 豌豆	0.01	91.36	-4.24				
◎ 87 菇類	0.14	104.52	-4.30				
244 行動電話	0.35	85.02	-4.56				
207 其他家用紡織品(窗簾布、椅墊、桌巾等)	0.12	100.33	-4.61				
◎ 68 萵苣菜	0.04	83.58	-4.64				
221 瓦斯爐、排油煙機	0.05	104.03	-4.77				
△ 60 其他莖菜(大心菜、球莖甘藍、芽菜類等)	0.03	104.60	-4.98				
△ 77 絲瓜	0.03	109.55	-5.41				
△ 84 敏豆	0.03	80.62	-5.96				
252 客運汽車票	0.06	94.37	-6.50				
◎ 102 柑橘	0.18	110.72	-8.68				
△ 53 青蒜	0.02	67.20	-8.88				
△ 251 公共汽車票	0.15	91.04	-8.96				
317 電視機	0.34	87.19	-10.04				

五、 1-3月CPI查價項目較上年同期變動率(%；110年=100)：

查價項目	權數	指數	變動率	查價項目	權數	指數	變動率
◎ 100 香蕉	0.15	163.18	50.01	◎ 148 麵類調理食品	0.23	116.02	4.90
◎ 108 番石榴	0.17	140.44	44.99	◎ 157 中式麵食	1.38	114.77	4.86
◎ 101 鳳梨	0.08	119.67	35.87	△ 167 巧克力	0.05	104.98	4.83
◎ 49 其他根菜(甘薯、山藥等)	0.07	123.83	25.97	280 中式成藥及方劑	0.11	110.56	4.79
△ 95 棗子	0.18	128.01	23.35	203 其他工資(泥水工工資、木工工資等)	0.36	111.20	4.77
96 釋迦	0.05	103.44	19.20	235 其他家庭管理費用(洗水塔、家電維修費、開(配)鎖費等)	0.06	113.53	4.69
◎ 118 其他水果(榴槤、百香果、椰子、柚子、酪梨等)	0.02	129.40	18.80	305 安親課輔費	0.48	107.81	4.62
◎ 104 奇異果	0.07	126.11	13.78	◎ 154 西式早點	0.80	118.38	4.55
◎ 103 柳丁	0.07	121.72	13.24	◎ 156 中式米食	2.80	113.64	4.55
249 柴油及車用電能	0.06	141.54	12.84	◎ 107 梨子	0.04	115.00	4.54
◎ 105 木瓜	0.07	112.09	12.59	△ 132 其他調味品(調味醬、醋、高湯罐頭等)	0.10	107.92	4.53
△ 109 蓮霧	0.13	120.94	11.74	202 水電工工資	0.33	109.58	4.52
56 芋	0.01	95.66	11.26	183 其他女衣著(睡衣、孕婦裝、泳衣、襪子等)	0.12	103.09	4.51
352 金飾及珠寶	0.78	122.93	11.20	◎ 151 熟食肉類	0.26	113.04	4.50
△ 21 其他蛋類(皮蛋、鹹鴨蛋等)	0.06	127.51	10.43	266 機(自行)車修理費	0.37	107.73	4.49
◎ 272 診所掛號費	0.29	115.67	10.25	◎ 1 米	0.35	106.70	4.42
279 中藥材	0.20	119.24	9.85	△ 158 火鍋	0.55	115.18	4.41
341 檳榔	0.19	121.81	9.72	△ 358 洗、剪髮	0.35	110.90	4.40
28 石斑魚	0.03	107.45	9.02	△ 168 糖果	0.05	108.42	4.38
△ 33 鱸魚	0.05	114.58	8.91	△ 80 茄子	0.01	96.75	4.34
◎ 275 其他自付費(處方藥品自付費、手術費及檢驗費等)	0.34	108.66	8.69	270 其他(拋拋拖吊費、租車費、駕照費等)	0.20	106.86	4.25
143 運動及機能性飲料	0.04	112.55	8.46	127 其他食用油(橄欖油、葵花籽油、葡萄籽油等)	0.18	114.94	4.24
◎ 11 豬肉	0.95	119.12	8.15	△ 165 冰品	0.08	114.67	4.23
△ 55 竹筍	0.03	113.41	7.88	24 白帶魚	0.03	103.67	4.16
△ 113 香瓜	0.00	118.10	7.65	318 樂器	0.10	107.58	4.12
360 其他理容服務費(做臉、塑身等)	0.28	109.19	7.41	◎ 45 魚漿製品	0.19	111.62	4.11
△ 267 停車費	0.45	110.59	7.33	356 嬰幼兒照顧服務	0.28	120.81	4.11
116 桃子	0.06	115.31	7.00	149 肉鬆	0.06	111.27	4.09
31 黃花魚	0.02	109.58	6.98	◎ 93 豆類製品	0.21	118.19	4.08
△ 111 葡萄	0.12	116.28	6.80	△ 180 女上衣	0.54	101.20	4.01
43 小魚乾	0.06	116.55	6.49	193 其他衣著服務(男、女裝定製工資、衣著修補費等)	0.03	114.18	4.01
△ 134 啤酒	0.22	107.70	6.42	△ 29 秋刀魚	0.02	117.21	4.00
141 咖啡包(粉、豆)	0.16	108.97	6.41	150 肉乾	0.07	113.62	4.00
308 語言學習費	0.32	111.12	6.41	164 學生營養午餐	0.12	108.05	4.00
△ 41 其他魚類(紅目鱧、草魚、旗魚等)	0.06	119.18	6.24	185 童上衣	0.16	98.53	3.99
△ 18 貢丸	0.05	113.53	6.14	△ 34 肉魚	0.03	112.74	3.88
233 家事服務費	0.21	120.84	6.07	△ 361 婚喪喜慶用品	0.32	109.64	3.88
250 其他油料(潤滑油、機油等)	0.05	109.57	5.78	△ 4 速食麵	0.09	105.12	3.81
265 汽車保養及修理	1.25	114.72	5.77	307 高中以上課業補習費	0.37	111.19	3.80
292 教科書	0.32	114.95	5.70	◎ 15 雞肉	0.92	110.71	3.78
△ 253 計程車資	0.32	113.01	5.65	△ 348 牙膏、牙粉	0.16	109.67	3.78
◎ 169 餅乾	0.23	109.44	5.50	331 旅館住宿費	1.32	130.21	3.73
37 烏賊	0.04	111.94	5.45	136 其他酒	0.29	104.08	3.71
210 床(床墊)	0.29	112.98	5.35	◎ 162 其他家外食物(鹽酥雞、蚵仔麵線、臭豆腐等)	0.56	113.00	3.62
◎ 26 吳郭魚	0.07	107.57	5.32	184 嬰兒衣著	0.02	113.27	3.62
△ 112 西瓜	0.03	124.82	5.32	◎ 6 麵包	0.57	114.55	3.58
114 哈密瓜	0.03	134.94	5.30	338 運動費用	0.38	107.42	3.53
289 隱形眼鏡	0.08	109.79	5.16	△ 7 蛋糕	0.29	112.83	3.41
◎ 152 其他調理食品(雞塊、調理包等)	0.14	120.05	5.13	◎ 160 中式以外料理	1.32	113.13	3.27
◎ 153 中式早點	0.85	119.61	4.96	320 運動用具	0.31	107.27	3.26

表14-9

五、 1-3月CPI查價項目較上年同期變動率(%；110年=100；續1)：

查價項目	權數	指數	變動率	查價項目	權數	指數	變動率
36 新鮮小卷	0.05	110.78	3.25	△ 139 碳酸飲料	0.07	113.84	2.08
298 私立幼兒園學雜費	0.37	106.06	3.22	329 電影票	0.08	104.45	2.07
8 麥片(粉)	0.05	106.09	3.20	138 茶葉(粉、包、精)	0.20	104.06	2.06
306 國中課業補習費	0.60	110.89	3.20	313 消耗性電腦器材	0.01	110.31	2.05
△ 340 香菸	1.70	103.66	3.19	△ 13 牛肉、牛內臟	0.44	111.96	2.04
226 茶具	0.04	104.47	3.16	130 糖	0.03	107.45	2.02
187 兒童內衣褲及其他(襪子、泳衣(褲)等)	0.05	101.45	3.13	198 衛浴器材	0.06	110.30	1.99
281 感冒藥	0.03	105.36	3.13	177 其他男衣著(襪子、泳褲、睡衣等)	0.05	102.20	1.93
353 鐘、錶	0.32	103.64	3.06	312 其他電腦設備及軟體	0.27	100.22	1.92
336 相片沖洗及照像費	0.02	107.57	2.94	42 其他貝類及水產品(海參、蜆、海瓜子等)	0.04	105.68	1.91
176 男用內衣褲	0.12	104.54	2.93	276 假牙及矯正費	0.75	103.07	1.88
△ 46 其他加工水產品(鹹魚、魚鬆、魷魚乾等)	0.14	105.53	2.92	359 染、燙髮	0.33	105.56	1.87
282 胃腸藥	0.05	105.70	2.82	△ 283 外用藥	0.15	105.04	1.86
319 數位照相機及攝影機	0.09	101.66	2.81	346 紙尿布(褲)	0.14	102.61	1.86
339 其他娛樂服務費(網咖費用、寵物醫藥及美容費等)	0.41	108.12	2.79	274 病房自付費	0.22	103.25	1.84
309 電腦學習費	0.02	107.25	2.75	243 自行車	0.03	109.06	1.82
146 其他沖泡飲料材料(麥芽飲品、可可、薏仁粉等)	0.07	108.17	2.72	357 其他個人照顧服務(不含醫療看護)	0.85	115.06	1.82
194 其他配件(帽子、皮帶等)	0.24	105.52	2.68	◎ 30 鮭魚	0.12	137.02	1.80
◎ 159 中式餐廳料理	1.51	107.27	2.67	12 豬內臟	0.02	101.88	1.76
197 門窗設備	0.07	123.26	2.67	◎ 145 其他包裝飲料(植物奶、雜糧飲料等)	0.14	105.61	1.76
277 醫療看護費	0.12	110.31	2.66	◎ 161 在外點用之咖啡、飲料	0.80	106.57	1.76
223 其他家庭耐久設備(熨斗、烘(洗)碗機等)	0.33	102.98	2.65	208 沙發	0.15	111.60	1.76
328 其他技藝學習費(舞蹈、繪畫等)	0.34	108.69	2.65	125 麻油、香油	0.06	108.73	1.72
△ 32 鱈魚	0.08	110.89	2.63	234 住宅管理費	0.86	103.81	1.69
333 國外旅遊團費	1.58	131.03	2.57	201 油漆工資	0.20	107.43	1.68
◎ 170 糕餅點心	0.33	113.76	2.55	△ 129 醬油	0.06	103.63	1.65
◎ 273 門診基本部分負擔	0.30	102.49	2.49	189 男鞋	0.62	104.51	1.65
188 學生制服	0.09	111.32	2.48	256 機票	1.18	100.76	1.60
296 期刊	0.03	102.30	2.47	321 玩具	0.23	100.76	1.60
330 藝文休閒活動及運動競賽入場費	0.05	103.38	2.39	186 童褲(裙)	0.05	100.92	1.58
264 汽、機車零配件(不含輪胎)	0.14	104.13	2.34	327 音樂學習費	0.29	103.34	1.56
△ 92 乾豆(花生、紅豆、綠豆等)	0.08	116.18	2.33	344 美容(髮)器材	0.07	107.77	1.55
◎ 171 其他休閒食品(洋芋片、口香糖、瓜子等)	0.24	104.37	2.29	19 其他肉類製品(火腿、臘肉、肉類罐頭等)	0.04	111.74	1.52
△ 17 香腸	0.11	110.57	2.27	△ 271 醫院掛號費	0.17	103.63	1.49
◎ 155 西式速食	0.39	110.47	2.27	◎ 52 蔥	0.03	79.00	1.48
120 其他加工水果(葡萄乾、水果罐頭等)	0.04	108.57	2.25	334 國內旅遊團費	0.52	105.61	1.48
△ 229 衣服清潔劑	0.32	104.76	2.25	366 產物保險	0.26	101.68	1.42
209 櫥櫃	0.25	109.73	2.23	363 土地代書費	0.19	104.71	1.39
122 奶粉	0.23	106.73	2.22	337 視唱中心費用	0.07	111.63	1.38
195 住宅租金	14.48	105.44	2.22	323 寵物及其必需品(含設備)	0.50	111.25	1.36
◎ 232 其他家用用品(保鮮膜、菜刀、殺蟲劑等)	0.50	110.87	2.22	179 女外套	0.35	101.12	1.34
△ 10 其他穀類及其製品(芝麻、麵筋、水餃皮等)	0.09	106.12	2.20	293 考試用書及參考書	0.07	103.89	1.34
119 蜜餞	0.03	109.53	2.16	△ 239 家庭用電	1.15	98.19	1.30
322 電子遊樂器軟硬體設備及配件	0.11	96.65	2.16	181 女褲(裙)	0.77	98.57	1.28
192 洗衣(鞋)工資	0.05	109.71	2.15	245 其他通訊設備(電話機、傳真機等)	0.05	106.03	1.27
128 鹽、甘味調味料	0.01	103.13	2.14	9 麵粉、調製麵粉	0.02	109.75	1.26
182 女用內衣褲	0.40	104.92	2.11	196 學校住宿費	0.26	102.59	1.26
284 維他命	0.32	106.23	2.11	△ 350 洗髮精、潤絲精	0.38	103.86	1.23
2 糯米	0.01	101.76	2.08	△ 278 其他醫療費(民俗及美容醫藥等健保不給付之醫療項目)	0.10	102.52	1.20
△ 94 其他加工蔬菜(熟筍、鹹菜、蘿蔔乾等)	0.08	110.07	2.08	△ 90 海帶、紫菜	0.03	114.87	1.19

表14-10



五、 1-3月CPI查價項目較上年同期變動率(%；110年=100；續2)：

查價項目	權數	指數	變動率	查價項目	權數	指數	變動率
173 男外套	0.17	97.47	1.19	△ 230 廚廁清潔劑	0.15	99.98	0.15
△ 351 其他美容及衛生用品(牙刷、牙線及化妝棉等)	0.25	104.88	1.19	297 公立幼兒園學雜費	0.02	100.19	0.15
◎ 39 蛤蚧	0.07	101.78	1.18	199 塗料	0.02	111.40	0.13
257 其他運費(宅急便、一般貨運、機車托運等)	0.36	105.35	1.17	◎ 260 行動通訊費	1.34	100.12	0.12
16 其他家禽(新鮮鴨肉、鵝肉等)	0.04	116.55	1.16	133 米酒	0.03	101.21	0.08
368 其他費用(複印費、刻印費等)	0.33	107.02	1.16	△ 240 垃圾清潔費	0.06	100.16	0.07
332 遊樂場入場費	0.23	111.39	1.14	304 私立大專學雜費	0.58	100.16	0.07
◎ 5 麵條	0.09	109.00	1.09	△ 335 影音內容訂閱費	0.29	100.07	0.07
287 其他保健食品(卵磷脂、規精、酵母粉等)	0.59	101.63	1.06	303 公立大專學雜費	0.23	100.13	0.06
285 燕窩、雞精	0.10	103.12	1.05	367 考試報名費	0.03	100.96	0.06
302 私立高中高職學雜費	0.02	101.19	1.05	△ 261 固網電話費	0.19	99.88	0.05
355 其他個人隨身用品(太陽眼鏡、傘等)	0.45	102.05	1.05	△ 236 天然瓦斯	0.11	101.24	0.00
224 餐具	0.03	105.86	1.03	269 車輛檢驗費	0.03	100.00	0.00
△ 291 其他醫療保健用品(耳溫槍、眼鏡清潔劑等)	0.36	102.02	1.03	△ 295 報紙	0.04	100.00	0.00
91 蔬菜罐頭	0.04	108.73	1.02	301 公立高中高職學雜費	0.01	100.00	0.00
◎ 147 米類調理食品	0.17	109.88	0.99	354 皮包及行李箱	0.88	102.69	0.00
△ 347 沐浴用品	0.29	104.10	0.96	364 金融服務支出	0.12	101.61	0.00
△ 144 礦泉水	0.05	97.44	0.95	200 其他維修材料(室內裝潢、地板鋪設材料等)	0.08	111.45	-0.04
325 盆栽及園藝用品	0.12	104.38	0.89	211 桌椅	0.15	110.35	-0.05
237 桶裝瓦斯	0.19	101.58	0.74	315 其他文具(筆、釘書機等)	0.11	107.84	-0.05
227 照明燈管及燈泡	0.03	98.01	0.71	365 人身保險	1.15	100.22	-0.05
263 汽、機車輪胎	0.15	109.08	0.71	206 毛巾	0.05	108.43	-0.06
286 其他藥品(止痛藥、藥用葡萄糖胺等)	0.10	102.66	0.70	22 嘉臘魚、赤鯨	0.01	111.98	-0.12
△ 248 98無鉛汽油	0.30	106.73	0.66	◎ 123 發酵乳及優格	0.10	103.35	-0.12
△ 142 果蔬汁	0.10	107.14	0.60	225 鍋具	0.09	110.28	-0.13
268 車輛通行費	0.16	99.00	0.58	342 彩粧及香水	0.17	104.06	-0.15
314 紙製品	0.05	104.80	0.57	288 一般眼鏡	0.29	101.04	-0.18
300 國中學雜費	0.06	103.61	0.53	◎ 65 空心菜	0.02	117.58	-0.20
163 幼兒園點心費	0.15	102.18	0.49	205 枕頭、被胎	0.18	103.18	-0.20
◎ 137 包裝茶飲料	0.19	101.79	0.48	326 其他娛樂用品及設備(智慧手錶、行動電源、棋牌具等)	0.37	101.90	-0.21
△ 124 其他乳製品(調味乳、鮮奶油、乾酪等)	0.11	105.88	0.46	23 鯧魚	0.07	112.07	-0.23
218 電扇	0.04	106.66	0.45	175 男褲	0.42	96.56	-0.32
316 家用音響產品及影碟機	0.13	101.06	0.42	40 蚵(牡蠣)	0.03	104.56	-0.37
△ 246 92無鉛汽油	0.38	107.23	0.40	191 童鞋	0.16	97.46	-0.39
228 燈具、燈飾	0.04	101.63	0.39	220 烹飪小家電	0.04	100.64	-0.45
◎ 247 95無鉛汽油	1.92	106.96	0.39	241 汽車	3.27	104.22	-0.45
△ 238 家庭用水	0.20	101.76	0.37	172 男西裝	0.04	100.42	-0.51
290 復健器具	0.06	110.57	0.37	258 郵資	0.02	100.09	-0.52
299 小學學雜費	0.05	102.69	0.36	89 乾香菇	0.08	106.91	-0.55
△ 35 鯖魚	0.03	102.78	0.32	△ 166 甜品	0.05	103.82	-0.55
131 蜂蜜、抹醬(果醬、堅果醬、巧克力醬)	0.03	106.26	0.32	190 女鞋	0.75	103.73	-0.60
212 家用裝飾品	0.03	102.34	0.32	262 其他電訊服務費(手機維修費、網路設定費等)	0.01	99.95	-0.69
△ 38 蝦蟹類	0.18	108.78	0.31	311 電腦	0.99	92.06	-0.70
135 高粱酒	0.10	101.80	0.30	213 其他家具(梳粧台、嬰兒床、整理箱等)	0.09	103.11	-0.72
◎ 102 柑橘	0.24	115.09	0.27	◎ 88 其他蔬菜(菜豆、辣椒、冬瓜、扁蒲等)	0.08	114.36	-0.73
3 米粉、板條及其他米類製品	0.04	110.76	0.26	△ 97 小番茄	0.13	100.93	-0.74
△ 58 茭白筍	0.02	112.55	0.20	178 女洋裝	0.13	90.43	-0.77
231 清潔用具	0.08	102.81	0.19	216 洗衣及乾衣設備	0.12	101.33	-0.97
310 其他補習費	0.09	101.18	0.19	204 床包(罩)組、毯子及涼被	0.16	103.36	-1.06
362 婚喪喜慶費用	0.64	102.27	0.19	△ 254 火車票	0.47	98.50	-1.11

表14-11

五、 1-3月CPI查價項目較上年同期變動率(%；110年=100；續完)：

查價項目	權數	指數	變動率	查價項目	權數	指數	變動率
14 其他家畜(羊肉)	0.04	108.09	-1.12	◎ 68 萵苣菜	0.04	82.37	-14.77
242 機車	0.65	100.70	-1.16	△ 77 絲瓜	0.02	108.44	-14.84
△ 345 衛生紙、面紙及紙巾	0.48	105.43	-1.20	△ 75 大黃瓜	0.01	107.45	-16.23
126 沙拉油、調理油	0.07	117.82	-1.28	◎ 86 玉米	0.06	92.26	-16.76
343 保養品	0.96	101.39	-1.30	△ 78 苦瓜	0.02	100.98	-16.84
294 一般書籍	0.15	99.95	-1.37	◎ 76 小黃瓜	0.02	93.50	-17.00
324 鮮花	0.12	122.89	-1.37	◎ 85 綠花椰菜	0.08	85.58	-18.42
140 包裝咖啡飲料	0.05	105.00	-1.43	◎ 61 甘藍菜(高麗菜)	0.11	69.76	-18.76
◎ 121 鮮奶	0.48	103.32	-1.46	◎ 47 蘿蔔	0.04	86.78	-21.15
349 衛生棉	0.13	100.10	-1.48	△ 84 敏豆	0.03	81.24	-25.64
215 空氣淨化及除濕設備	0.16	101.08	-1.51	◎ 79 南瓜	0.02	107.80	-26.42
△ 259 網際網路費	0.42	95.98	-1.53	△ 82 甜椒(含青椒)	0.02	74.37	-27.11
△ 69 芥藍菜	0.01	97.49	-1.65	△ 81 番茄	0.03	67.20	-27.79
222 飲用水設備	0.09	100.49	-1.68	說明：1. 未列示火龍果、櫻桃、荔枝、芒果及柿子5項本月非屬產季水果。			2. ◎為每月至少購買1次；△為每季(不含每月)至少購買1次；無符號為每季購買不到1次。
59 蘆筍	0.02	116.11	-1.75				
214 冷暖氣設備	0.24	97.64	-1.98				
174 男上衣	0.23	101.38	-2.04				
△ 54 蒜頭	0.05	89.61	-2.14				
217 電冰箱	0.14	96.36	-2.39				
△ 255 捷運車票	0.16	97.50	-2.49				
◎ 67 菠菜	0.06	61.92	-2.66				
△ 72 韭菜(花)	0.02	113.49	-2.68				
△ 27 虱目魚	0.07	116.96	-2.78				
44 魚貝罐頭	0.04	106.25	-2.83				
25 土魷、馬加魚	0.03	114.96	-2.89				
207 其他家用紡織品(窗簾布、椅墊、桌巾等)	0.12	102.31	-3.01				
◎ 48 胡蘿蔔	0.03	97.36	-3.36				
◎ 115 蘋果	0.26	115.74	-3.40				
244 行動電話	0.35	85.17	-3.57				
△ 57 薑	0.03	94.41	-4.01				
221 瓦斯爐、排油煙機	0.05	103.86	-4.63				
△ 70 莧菜	0.01	108.03	-4.82				
◎ 87 菇類	0.15	107.62	-5.31				
◎ 62 小白菜	0.02	92.09	-5.60				
252 客運汽車票	0.06	93.67	-5.64				
△ 53 青蒜	0.03	75.30	-6.61				
△ 66 芹菜	0.03	82.59	-6.99				
◎ 64 青江白菜	0.03	90.83	-7.01				
◎ 20 雞蛋	0.37	133.80	-7.24				
◎ 51 洋蔥	0.03	114.92	-7.36				
317 電視機	0.34	87.94	-8.46				
△ 74 白花椰菜	0.04	80.04	-8.76				
◎ 73 其他葉菜(芥菜、茼蒿、油菜等)	0.09	93.15	-8.79				
△ 251 公共汽車票	0.15	91.04	-8.96				
△ 60 其他莖菜(大心菜、球莖甘藍、芽菜類等)	0.03	102.96	-9.12				
219 熱水器	0.07	93.12	-11.12				
◎ 71 甘薯葉	0.03	96.25	-11.15				
△ 63 包心白菜	0.03	78.58	-13.58				
△ 50 馬鈴薯	0.02	108.91	-13.92				
△ 83 豌豆	0.02	90.41	-14.66				

表14-12