

行政院主計總處

公務預算處、基金預算處

台北市忠孝東路1段1號 電話：(02) 3356-6500

綜合規劃處、會計決算處、綜合統計處、國勢普查處、主計資訊處

台北市廣州街2號 電話：(02) 2380-3400

網址：https://www.dgbas.gov.tw

傳真：(02) 2380-3465

中華民國 113 年 5 月 7 日下午 4 時發布，並透過網際網路同步發送

主辦單位：綜合統計處

新聞聯繫人：物價統計科 蔡秀慧科長

電話：(02)2380-3449

113 年 4 月物價變動概況

壹、物價變動提要

- 一、4 月消費者物價總指數(CPI)，較上(3)月漲 0.56%，經調整季節變動因素後漲 0.10%；較上(112)年同月漲 1.95%，1-4 月平均，較上年同期漲 2.24%。
- 二、4 月生產者物價總指數(PPI)，較上月漲 1.69%，較上年同月漲 2.06%，1-4 月平均，較上年同期漲 0.49%。
- 三、4 月進口物價總指數(IPI)以美元計價，較上月跌 0.03%，較上年同月跌 3.25%，1-4 月平均，較上年同期跌 4.51%。
- 四、4 月出口物價總指數(EPI)以美元計價，較上月跌 0.06%，較上年同月跌 1.18%，1-4 月平均，較上年同期跌 1.81%。

物價指數年增率

單位：%

指數時間	消費者物價指數			生產者物價指數		進口物價指數		出口物價指數		內銷品物價指數
	不含蔬果及能源(核心 CPI)	服務類	①	國產內銷	②	新臺幣計價	美元計價	新臺幣計價	美元計價	
106 年	0.62	1.04	1.01	—	3.44	1.36	7.41	-1.46	4.46	2.40
107 年	1.36	1.21	0.92	—	3.73	6.13	7.10	1.45	2.43	4.98
108 年	0.55	0.49	0.69	—	-2.40	-1.47	-3.90	-2.83	-5.23	-1.91
109 年	-0.23	0.35	0.20	—	-5.70	-10.23	-6.06	-7.20	-2.90	-8.11
110 年	1.97	1.33	1.44	—	12.23	10.53	16.62	6.58	12.44	11.35
111 年	2.95	2.61	2.40	10.51	8.37	16.07	9.12	12.06	5.37	12.65
112 年	2.49	2.58	2.87	-0.57	-0.26	-3.60	-7.81	-1.91	-6.24	-2.19
第 2 季	2.04	2.64	2.89	-3.68	-2.58	-7.81	-11.55	-5.59	-9.43	-5.62
第 3 季	2.45	2.60	3.01	-0.97	-0.86	-5.11	-8.97	-2.02	-6.00	-3.33
第 4 季	2.88	2.43	2.74	-0.60	0.06	-3.86	-5.28	-1.66	-3.10	-2.23
113 年										
第 1 季	2.34	2.22	2.64	-0.03	-0.92	-1.63	-4.92	1.38	-2.02	-1.34
1 月	1.80	1.65	1.40	-0.68	-0.91	-2.84	-5.23	0.07	-2.39	-2.02
2 月	3.08	2.89	3.87	0.13	-0.96	-1.60	-5.53	1.80	-2.29	-1.33
3 月	2.15	2.14	2.67	0.49	-0.90	-0.45	-4.00	2.28	-1.36	-0.64
4 月	1.95	1.81	2.50	2.06	-0.10	2.42	-3.25	4.60	-1.18	1.35
1-4 月	2.24	2.12	2.61	0.49	-0.72	-0.63	-4.51	2.19	-1.81	-0.67

附註：①生產者物價指數自 110 年 1 月開始編布，爰自 111 年 1 月起始得計算年增率。

②111 年(含)以前之國產內銷物價指數為躉售物價國產內銷物價指數。

③內銷品物價指數由國產內銷及新臺幣計價之進口物價指數彙編而成。

說明：由於受查者延誤或更正報價，最近 3 個月資料均可能修正。

貳、物價變動詳情

一、消費者物價指數

(一) 4月 CPI 較上月漲0.56%：主因春夏服飾新品上市，加以本月起住宅用電調漲，及適逢兒童節與清明連假，旅遊團費調漲所致，惟水果下跌，抵銷部分漲幅。

1. 七大類中變動影響較大者如下：

(1) 衣著類漲 4.00%：主因春夏新裝上市，成衣價格上漲 6.35%所致。

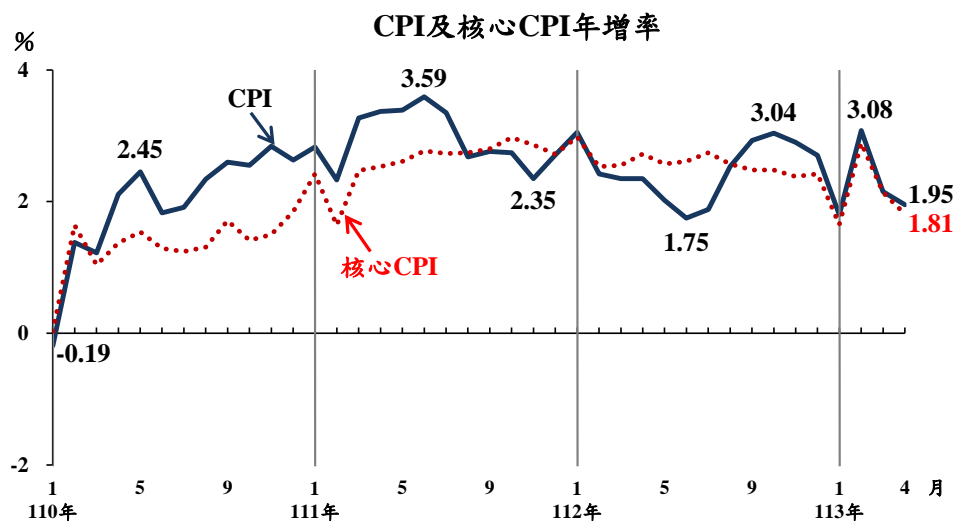
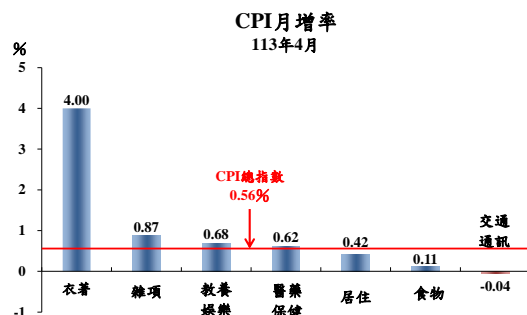
(2) 雜項類漲 0.87%：主因金飾及珠寶隨國際金價走高而價漲。

(3) 教養娛樂類漲 0.68%：主因逢兒童節及清明連假，國內、外旅遊團費分別漲 6.30%及 2.73%所致。

(4) 食物類漲 0.11%：主因近期季節轉換，蔬菜價漲 2.02%，惟水果因供給趨穩而跌 2.13%，抵銷部分漲幅。

2. 368個查價項目群扣除5項本月非屬產季水果(棗子、火龍果、櫻桃、荔枝及柿子，本月權數為0)後，上漲者182項，權數合計64.4%，下跌者131項，權數合計23.9%，漲跌項目詳表14。

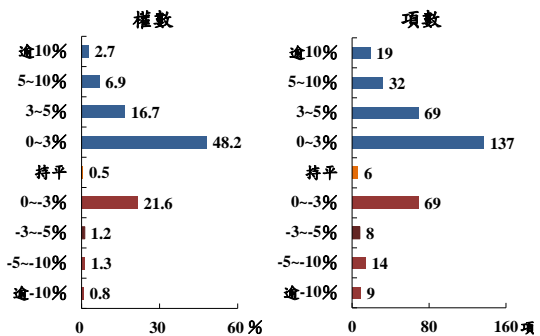
(二) 4月 CPI 較上年同月漲 1.95%：外食費與蔬果價格上漲，及房租延續緩漲走勢，加上部分醫療院所調升掛號費及家庭用電上漲 4.48%，以及跨境旅遊需求推升娛樂服務費用價格所致，惟蛋類因上年缺蛋期間比較基數較高而下跌，抵銷部分漲幅；若扣除蔬菜水果，漲 1.80%，再剔除能源後之總指數(即核心 CPI)，漲 1.81%。



1. 368 個查價項目群中變動影響較大者如下：

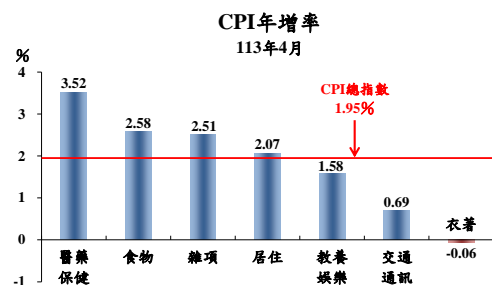
- (1) 價格上漲者：甘藍菜(高麗菜) 漲 57.41%、木瓜漲 37.13%、鳳梨漲 31.62%、金飾及珠寶漲 18.39%、診所掛號費漲 13.94%、中藥材漲 9.80%、語言學習費漲 8.94%、其他自付費(處方藥品自付費等)漲 8.76%、其他食用油(橄欖油等)漲 7.41%、國外旅遊團費漲 5.28%、火鍋 4.52%、其他調理食品(雞塊、調理包等)漲 4.08%、中式早點(如燒餅、飯糰)漲 3.72%、中式麵食(如炒麵、小籠包)漲 3.70%、麵包漲 3.04%、中式米食(如便當、滷肉飯)漲 3.00%、西式早點(如漢堡、三明治)漲 2.27%等。
- (2) 價格持平者：固網電話費、報紙等。
- (3) 價格下跌者：雞蛋跌 22.29%、番石榴跌 21.80%、甜椒(含青椒)跌 21.02%、柑橘跌 11.13%、綠花椰菜跌 10.82%、熱水器跌 9.29%、公共汽車票跌 8.87%、客運汽車票跌 8.00%、電視機跌 7.86%、行動電話跌 4.34%等。

- (4) 綜上，368 個查價項目 查價項目漲跌分布圖(113年4月與上年同月比較) 群扣除 5 項本月非屬產季水果，上漲者 257 項，權數合計 74.5%，持平者 6 項，權數合計 0.5%，下跌者 100 項，權數合計 25.0%，所有漲跌項目詳表 14。



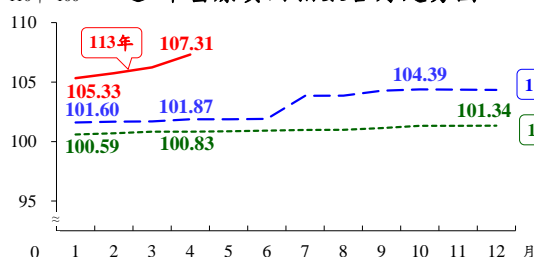
2. 七大類中變動影響較大者如下：

- (1) 醫藥保健類漲 3.52%：主因部分醫療院所調漲掛號費，及 112 年 7 月起實施「健保部分負擔調整方案」，調高健保門診藥品與急診部分負擔，醫療費用上漲 5.34%。

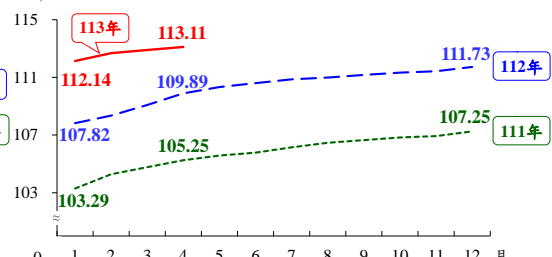


- (2) 食物類漲2.58%：主因水果及蔬菜分別漲4.28%及2.19%，加以食用油、調理食品、穀類及其製品、外食費分別漲3.98%、3.50%、3.00%、2.93%，惟蛋類因上年缺蛋期間之高基數，價格下跌 19.03%，抵銷部分漲幅。

近3年醫療費用指數各月走勢圖



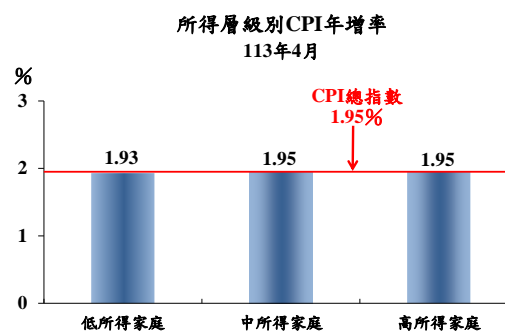
近3年外食費指數各月走勢圖



- (3) 雜項類漲2.51%：主因金飾及珠寶等個人隨身用品隨國際金價行情上漲所致。
- (4) 居住類漲2.07%：主因電費、住宅維修費及房租分別上漲4.48%、2.61%及2.34%所致。
- (5) 教養娛樂類漲1.58%：主因跨境旅遊需求仍殷，推升娛樂服務費用價格，加以補習及學習費上漲3.64%所致。
3. 按商品性質別觀察，商品類上漲1.38%，其中非耐久性消費品(含食物及能源等)漲1.98%，半耐久性消費品漲0.11%，耐久性消費品漲0.69%；服務類漲2.50%，其中醫療費用漲5.34%，外食費漲2.93%。
4. 按購買頻度別觀察，「每月」至少購買1次者漲2.25%(主因外食費及醫療費用漲幅較高)，「每季」至少購買1次者漲2.59%，「每季購買不到1次」者漲1.46%。
- (三) 1-4月平均 CPI 較上年同期漲2.24%：其中商品類漲1.85%，服務類漲2.61%；若扣除蔬菜水果，漲2.08%；核心 CPI 漲2.12%。

二、4月份所得層級別消費者物價指數

- (一) 低所得家庭較上月漲 0.52%，較上年同月漲 1.93%，1-4 月平均較上年同期漲 2.27%。
- (二) 中所得家庭較上月漲 0.54%，較上年同月漲 1.95%，1-4 月平均較上年同期漲 2.21%。
- (三) 高所得家庭較上月漲 0.60%，較上年同月漲 1.95%，1-4 月平均較上年同期漲 2.23%。



三、生產者物價指數

- (一) 4月較上月漲1.69%。
- (二) 4月較上年同月漲 2.06%，主因石油及煤製品、化學材料及其製品與藥品等價格上漲，加上電價調漲與新臺幣對美元較上年同月貶值 5.53%所致，惟中油調降電業用戶之天然氣價格，以及禽畜產品、基本金屬等價格下跌，抵銷部分漲幅。
- (三) 1-4 月平均較上年同期漲 0.49%。

四、進口物價指數

- (一) 4月較上月變動
以新臺幣計價漲 2.08%；以美元計價則跌 0.03%。
- (二) 4月較上年同月變動
1. 以新臺幣計價漲2.42%。
 2. 若剔除匯率變動因素，以美元計價則跌3.25%，主因植物產品、基本金屬及其製品、化學或有關工業產品、礦產品，以及機器、電機及電視影像等設備及其零件價格下跌所致。

(三) 1-4月平均較上年同期變動

以新臺幣計價跌0.63%；以美元計價跌4.51%。

五、出口物價指數

(一) 4月較上月變動

以新臺幣計價漲2.05%；以美元計價則跌0.06%。

(二) 4月較上年同月變動

1. 以新臺幣計價漲 4.60%。

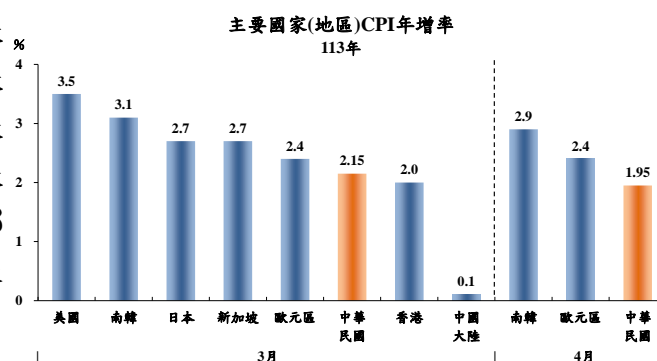
2. 若剔除匯率變動因素，以美元計價則跌 1.18%，主因基本金屬及其製品、塑、橡膠及其製品、化學或有關工業產品，以及機器、電機及電視影像等設備及其零件價格下跌所致，惟礦產品價格上漲，抵銷部分跌幅。

(三) 1-4月平均較上年同期變動

以新臺幣計價漲 2.19%；以美元計價則跌 1.81%。

參、主要國家(地區)物價變動概況

CPI 方面，113年3月我國漲 2.15%，美國漲3.5%，南韓漲 3.1%，日本漲2.7%，新加坡漲 2.7%，歐元區漲2.4%，香港漲 2.0%，中國大陸漲0.1%；113年4月我國漲1.95%，南韓漲 2.9%，歐元區漲2.4%。



肆、發布概況

一、本物價新聞稿透過網際網路系統同步發送。

二、113年5月物價指數變動概況訂於**113年6月6日下午4時**發布，並辦理資料說明會，不另發開會通知。

伍、附表

- | | |
|------------------------------|----------------------|
| 1、消費者物價指數變動分析表 | 2、消費者物價各大中小類指數變動比較表 |
| 3、所得層級別消費者物價指數變動分析表 | 4、生產者物價指數變動分析表 |
| 5、國產內銷物價指數變動分析表 | 6、進口物價指數變動分析表 |
| 7、出口物價指數變動分析表 | 8、內銷品物價指數變動分析表 |
| 9、行政院穩定物價小組關注之重要民生物資 CPI 年增率 | 10、CPI 變動對支出之影響一釋例說明 |
| 11、主要國家(地區)CPI 及食物類指數年增率 | 12、主要國際商品行情 |
| 13、國際金屬商品行情 | 14、消費者物價指數查價項目漲跌分析 |