

行政院主計總處

公務預算處、基金預算處

台北市忠孝東路1段1號 電話：(02) 3356-6500

綜合規劃處、會計決算處、綜合統計處、國勢普查處、主計資訊處

台北市廣州街2號 電話：(02) 2380-3400

網址：https://www.dgbas.gov.tw

傳真：(02) 2380-3465

中華民國 113 年 5 月 7 日下午 4 時發布，並透過網際網路同步發送

主辦單位：綜合統計處

新聞聯繫人：物價統計科 蔡秀慧科長

電話：(02)2380-3449

113 年 4 月物價變動概況

壹、物價變動提要

- 一、4 月消費者物價總指數(CPI)，較上(3)月漲 0.56%，經調整季節變動因素後漲 0.10%；較上(112)年同月漲 1.95%，1-4 月平均，較上年同期漲 2.24%。
- 二、4 月生產者物價總指數(PPI)，較上月漲 1.69%，較上年同月漲 2.06%，1-4 月平均，較上年同期漲 0.49%。
- 三、4 月進口物價總指數(IPI)以美元計價，較上月跌 0.03%，較上年同月跌 3.25%，1-4 月平均，較上年同期跌 4.51%。
- 四、4 月出口物價總指數(EPI)以美元計價，較上月跌 0.06%，較上年同月跌 1.18%，1-4 月平均，較上年同期跌 1.81%。

物價指數年增率

單位：%

指數時間	消費者物價指數			生產者物價指數		進口物價指數		出口物價指數		內銷品物價指數
	指數	不含蔬果及能源(核心 CPI)	服務類	①	②	新臺幣計價	美元計價	新臺幣計價	美元計價	
106 年	0.62	1.04	1.01	—	3.44	1.36	7.41	-1.46	4.46	2.40
107 年	1.36	1.21	0.92	—	3.73	6.13	7.10	1.45	2.43	4.98
108 年	0.55	0.49	0.69	—	-2.40	-1.47	-3.90	-2.83	-5.23	-1.91
109 年	-0.23	0.35	0.20	—	-5.70	-10.23	-6.06	-7.20	-2.90	-8.11
110 年	1.97	1.33	1.44	—	12.23	10.53	16.62	6.58	12.44	11.35
111 年	2.95	2.61	2.40	10.51	8.37	16.07	9.12	12.06	5.37	12.65
112 年	2.49	2.58	2.87	-0.57	-0.26	-3.60	-7.81	-1.91	-6.24	-2.19
第 2 季	2.04	2.64	2.89	-3.68	-2.58	-7.81	-11.55	-5.59	-9.43	-5.62
第 3 季	2.45	2.60	3.01	-0.97	-0.86	-5.11	-8.97	-2.02	-6.00	-3.33
第 4 季	2.88	2.43	2.74	-0.60	0.06	-3.86	-5.28	-1.66	-3.10	-2.23
113 年										
第 1 季	2.34	2.22	2.64	-0.03	-0.92	-1.63	-4.92	1.38	-2.02	-1.34
1 月	1.80	1.65	1.40	-0.68	-0.91	-2.84	-5.23	0.07	-2.39	-2.02
2 月	3.08	2.89	3.87	0.13	-0.96	-1.60	-5.53	1.80	-2.29	-1.33
3 月	2.15	2.14	2.67	0.49	-0.90	-0.45	-4.00	2.28	-1.36	-0.64
4 月	1.95	1.81	2.50	2.06	-0.10	2.42	-3.25	4.60	-1.18	1.35
1-4 月	2.24	2.12	2.61	0.49	-0.72	-0.63	-4.51	2.19	-1.81	-0.67

附註：①生產者物價指數自 110 年 1 月開始編布，爰自 111 年 1 月起始得計算年增率。

②111 年(含)以前之國產內銷物價指數為躉售物價國產內銷物價指數。

③內銷品物價指數由國產內銷及新臺幣計價之進口物價指數彙編而成。

說明：由於受查者延誤或更正報價，最近 3 個月資料均可能修正。

貳、物價變動詳情

一、消費者物價指數

(一) 4月 CPI 較上月漲0.56%：主因春夏服飾新品上市，加以本月起住宅用電調漲，及適逢兒童節與清明連假，旅遊團費調漲所致，惟水果下跌，抵銷部分漲幅。

1. 七大類中變動影響較大者如下：

(1) 衣著類漲 4.00%：主因春夏新裝上市，成衣價格上漲 6.35%所致。

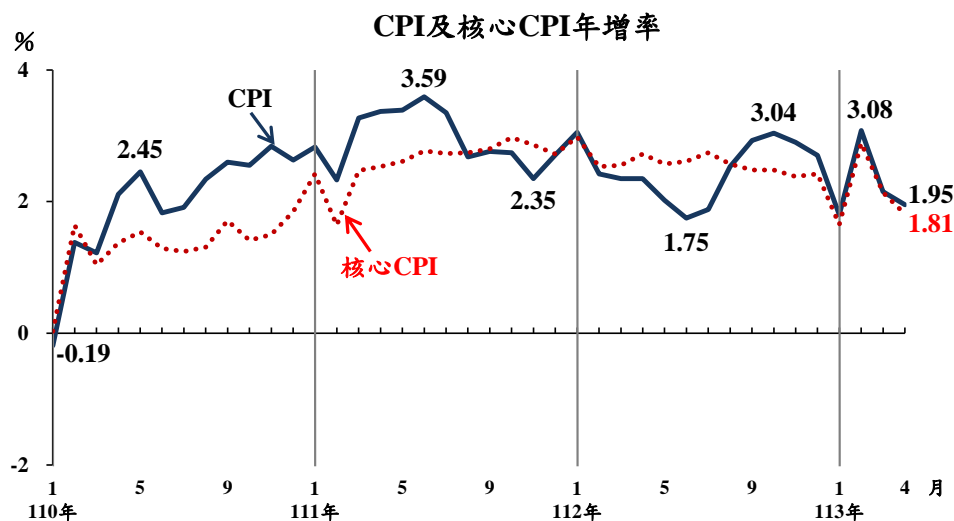
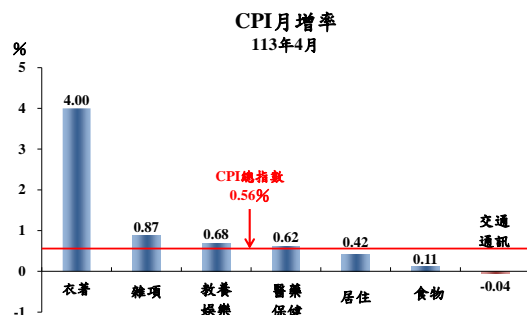
(2) 雜項類漲 0.87%：主因金飾及珠寶隨國際金價走高而價漲。

(3) 教養娛樂類漲 0.68%：主因逢兒童節及清明連假，國內、外旅遊團費分別漲 6.30%及 2.73%所致。

(4) 食物類漲 0.11%：主因近期季節轉換，蔬菜價漲 2.02%，惟水果因供給趨穩而跌 2.13%，抵銷部分漲幅。

2. 368個查價項目群扣除5項本月非屬產季水果(棗子、火龍果、櫻桃、荔枝及柿子，本月權數為0)後，上漲者182項，權數合計64.4%，下跌者131項，權數合計23.9%，漲跌項目詳表14。

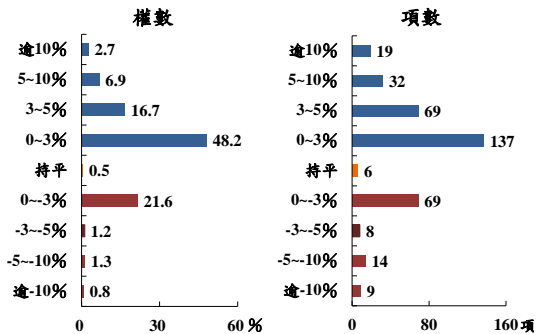
(二) 4月 CPI 較上年同月漲 1.95%：外食費與蔬果價格上漲，及房租延續緩漲走勢，加上部分醫療院所調升掛號費及家庭用電上漲 4.48%，以及跨境旅遊需求推升娛樂服務費用價格所致，惟蛋類因上年缺蛋期間比較基數較高而下跌，抵銷部分漲幅；若扣除蔬菜水果，漲 1.80%，再剔除能源後之總指數(即核心 CPI)，漲 1.81%。



1. 368 個查價項目群中變動影響較大者如下：

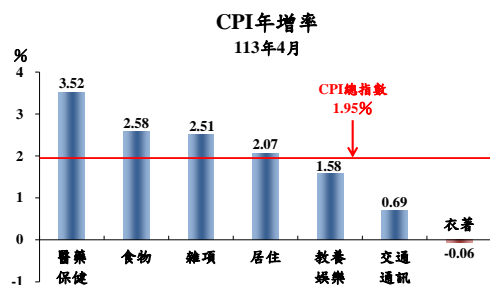
- (1) 價格上漲者：甘藍菜(高麗菜) 漲 57.41%、木瓜漲 37.13%、鳳梨漲 31.62%、金飾及珠寶漲 18.39%、診所掛號費漲 13.94%、中藥材漲 9.80%、語言學習費漲 8.94%、其他自付費(處方藥品自付費等)漲 8.76%、其他食用油(橄欖油等)漲 7.41%、國外旅遊團費漲 5.28%、火鍋 4.52%、其他調理食品(雞塊、調理包等)漲 4.08%、中式早點(如燒餅、飯糰)漲 3.72%、中式麵食(如炒麵、小籠包)漲 3.70%、麵包漲 3.04%、中式米食(如便當、滷肉飯)漲 3.00%、西式早點(如漢堡、三明治)漲 2.27%等。
- (2) 價格持平者：固網電話費、報紙等。
- (3) 價格下跌者：雞蛋跌 22.29%、番石榴跌 21.80%、甜椒(含青椒)跌 21.02%、柑橘跌 11.13%、綠花椰菜跌 10.82%、熱水器跌 9.29%、公共汽車票跌 8.87%、客運汽車票跌 8.00%、電視機跌 7.86%、行動電話跌 4.34%等。

- (4) 綜上，368 個查價項目 查價項目漲跌分布圖(113年4月與上年同月比較) 群扣除 5 項本月非屬產季水果，上漲者 257 項，權數合計 74.5%，持平者 6 項，權數合計 0.5%，下跌者 100 項，權數合計 25.0%，所有漲跌項目詳表 14。

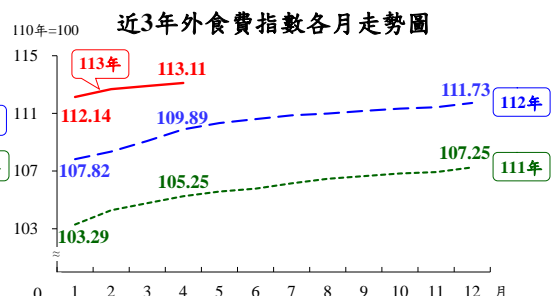
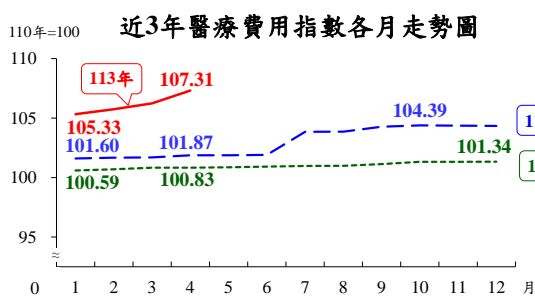


2. 七大類中變動影響較大者如下：

- (1) 醫藥保健類漲 3.52%：主因部分醫療院所調漲掛號費，及 112 年 7 月起實施「健保部分負擔調整方案」，調高健保門診藥品與急診部分負擔，醫療費用上漲 5.34%。



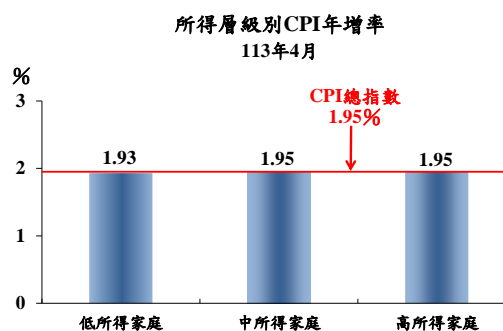
- (2) 食物類漲2.58%：主因水果及蔬菜分別漲4.28%及2.19%，加以食用油、調理食品、穀類及其製品、外食費分別漲3.98%、3.50%、3.00%、2.93%，惟蛋類因上年缺蛋期間之高基數，價格下跌 19.03%，抵銷部分漲幅。



- (3) 雜項類漲2.51%：主因金飾及珠寶等個人隨身用品隨國際金價行情上漲所致。
- (4) 居住類漲2.07%：主因電費、住宅維修費及房租分別上漲4.48%、2.61%及2.34%所致。
- (5) 教養娛樂類漲1.58%：主因跨境旅遊需求仍殷，推升娛樂服務費用價格，加以補習及學習費上漲3.64%所致。
3. 按商品性質別觀察，商品類上漲1.38%，其中非耐久性消費品(含食物及能源等)漲1.98%，半耐久性消費品漲0.11%，耐久性消費品漲0.69%；服務類漲2.50%，其中醫療費用漲5.34%，外食費漲2.93%。
4. 按購買頻度別觀察，「每月」至少購買1次者漲2.25%(主因外食費及醫療費用漲幅較高)，「每季」至少購買1次者漲2.59%，「每季購買不到1次」者漲1.46%。
- (三) 1-4月平均 CPI 較上年同期漲2.24%：其中商品類漲1.85%，服務類漲2.61%；若扣除蔬菜水果，漲2.08%；核心 CPI 漲2.12%。

二、4月份所得層級別消費者物價指數

- (一) 低所得家庭較上月漲 0.52%，較上年同月漲 1.93%，1-4 月平均較上年同期漲 2.27%。
- (二) 中所得家庭較上月漲 0.54%，較上年同月漲 1.95%，1-4 月平均較上年同期漲 2.21%。
- (三) 高所得家庭較上月漲 0.60%，較上年同月漲 1.95%，1-4 月平均較上年同期漲 2.23%。



三、生產者物價指數

- (一) 4月較上月漲1.69%。
- (二) 4月較上年同月漲 2.06%，主因石油及煤製品、化學材料及其製品與藥品等價格上漲，加上電價調漲與新臺幣對美元較上年同月貶值 5.53%所致，惟中油調降電業用戶之天然氣價格，以及禽畜產品、基本金屬等價格下跌，抵銷部分漲幅。
- (三) 1-4 月平均較上年同期漲 0.49%。

四、進口物價指數

- (一) 4月較上月變動
以新臺幣計價漲 2.08%；以美元計價則跌 0.03%。
- (二) 4月較上年同月變動
1. 以新臺幣計價漲2.42%。
 2. 若剔除匯率變動因素，以美元計價則跌3.25%，主因植物產品、基本金屬及其製品、化學或有關工業產品、礦產品，以及機器、電機及電視影像等設備及其零件價格下跌所致。

(三) 1-4月平均較上年同期變動

以新臺幣計價跌0.63%；以美元計價跌4.51%。

五、出口物價指數

(一) 4月較上月變動

以新臺幣計價漲2.05%；以美元計價則跌0.06%。

(二) 4月較上年同月變動

1. 以新臺幣計價漲 4.60%。

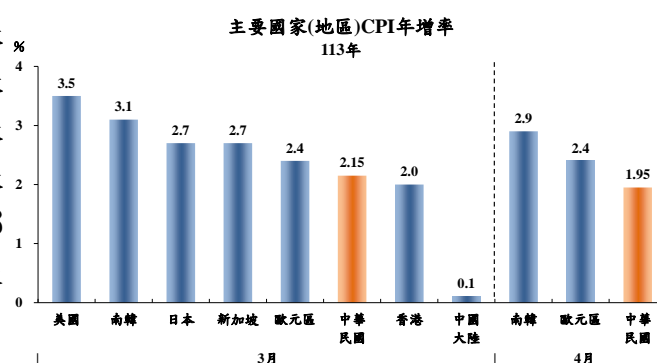
2. 若剔除匯率變動因素，以美元計價則跌 1.18%，主因基本金屬及其製品、塑、橡膠及其製品、化學或有關工業產品，以及機器、電機及電視影像等設備及其零件價格下跌所致，惟礦產品價格上漲，抵銷部分跌幅。

(三) 1-4月平均較上年同期變動

以新臺幣計價漲 2.19%；以美元計價則跌 1.81%。

參、主要國家(地區)物價變動概況

CPI 方面，113年3月我國漲 2.15%，美國漲3.5%，南韓漲 3.1%，日本漲2.7%，新加坡漲 2.7%，歐元區漲2.4%，香港漲 2.0%，中國大陸漲0.1%；113年4月我國漲1.95%，南韓漲 2.9%，歐元區漲2.4%。



肆、發布概況

一、本物價新聞稿透過網際網路系統同步發送。

二、113年5月物價指數變動概況訂於**113年6月6日下午4時**發布，並辦理資料說明會，不另發開會通知。

伍、附表

- | | |
|------------------------------|----------------------|
| 1、消費者物價指數變動分析表 | 2、消費者物價各大中小類指數變動比較表 |
| 3、所得層級別消費者物價指數變動分析表 | 4、生產者物價指數變動分析表 |
| 5、國產內銷物價指數變動分析表 | 6、進口物價指數變動分析表 |
| 7、出口物價指數變動分析表 | 8、內銷品物價指數變動分析表 |
| 9、行政院穩定物價小組關注之重要民生物資 CPI 年增率 | 10、CPI 變動對支出之影響一釋例說明 |
| 11、主要國家(地區)CPI 及食物類指數年增率 | 12、主要國際商品行情 |
| 13、國際金屬商品行情 | 14、消費者物價指數查價項目漲跌分析 |

表1 消費者物價指數變動分析表

民國113年4月

指數基期：民國110年=100

類 別	權數 (%)①	本 月 指 數	本月指數與各期比較				本年前4月指數平均			
			與上月比較 (%)	對總指數影響 (百分點)	與上年同月比較 (%)	對總指數影響 (百分點)	指數	與上年同期比較 (%)	對總指數影響 (百分點)	
總指數	1,000.00	107.16	0.56	0.56	1.95	1.95	106.89	2.24	2.24	
基 本 分 類	一.食物類	267.53	111.63	0.11	0.03	2.58	0.69	111.89	3.51	0.94
	穀類及其製品	15.98	110.88	0.47	0.01	3.00	0.05	110.56	3.30	0.05
	肉類	24.08	113.91	-0.05	0.00	1.29	0.03	114.19	4.16	0.11
	蛋類	4.29	132.67	0.85	0.00	-19.03	-0.09	132.66	-8.77	-0.04
	水產品	11.36	112.65	0.48	0.01	2.33	0.03	112.49	2.25	0.03
	蔬菜	15.36	95.02	2.02	0.03	2.19	0.05	93.13	-6.02	-0.08
	水果	20.65	114.17	-2.13	-0.05	4.28	0.17	122.72	11.91	0.33
	食用油	3.09	116.27	0.43	0.00	3.98	0.01	114.80	2.91	0.01
	調理食品	9.25	114.79	0.40	0.00	3.50	0.03	114.19	3.84	0.04
	二.衣著類	55.25	105.10	4.00	0.21	-0.06	-0.01	102.87	1.41	0.06
	成衣	36.70	105.27	6.35	0.22	-0.29	-0.01	102.02	1.41	0.05
	三.居住類	227.71	105.81	0.42	0.09	2.07	0.48	105.38	1.94	0.46
	房租	147.44	105.81	0.23	0.03	2.34	0.35	105.48	2.23	0.34
	住宅維修費	11.18	111.62	0.13	0.00	2.61	0.03	111.33	3.23	0.04
	家庭耐久設備	12.93	100.32	0.00	0.00	-1.49	-0.02	100.28	-1.25	-0.02
	電費	11.50	102.59	4.48	0.05	4.48	0.05	99.29	2.10	0.02
	四.交通及通訊類	144.71	104.86	-0.04	-0.01	0.69	0.10	104.77	0.91	0.13
	交通工具	39.47	103.20	-0.42	-0.02	-1.05	-0.04	103.42	-0.71	-0.03
	通訊設備	4.03	88.02	-0.31	0.00	-3.59	-0.01	88.31	-2.98	-0.01
	油料費	27.02	108.67	0.07	0.00	0.35	0.01	107.92	0.68	0.02
	運輸費	27.10	101.94	-0.31	-0.01	-0.57	-0.01	102.74	0.20	0.01
	交通工具零件及維修費	19.04	113.34	0.56	0.01	5.83	0.11	112.35	5.10	0.10
	五.醫藥保健類	47.37	106.39	0.62	0.03	3.52	0.16	105.73	3.25	0.15
	醫療費用	23.12	107.31	1.01	0.02	5.34	0.12	106.16	4.38	0.10
	藥品及保健食品	16.46	106.53	0.31	0.01	2.41	0.04	106.24	2.81	0.05
	六.教養娛樂類	132.46	106.01	0.68	0.09	1.58	0.21	105.94	1.79	0.23
	教養費用	52.70	103.98	0.10	0.01	1.89	0.11	103.70	2.00	0.12
娛樂費用	79.76	108.21	1.07	0.09	1.34	0.10	108.28	1.60	0.12	
七.雜項類	124.97	106.32	0.87	0.11	2.51	0.32	105.91	2.16	0.27	
香菸及檳榔	18.88	106.83	1.42	0.03	3.63	0.07	105.76	3.73	0.07	
個人隨身用品	24.36	113.81	2.76	0.07	6.07	0.15	110.55	4.89	0.12	
個人照顧服務費	11.28	108.08	0.03	0.00	2.05	0.02	114.30	2.27	0.02	
理容服務費	9.63	109.54	0.69	0.01	4.69	0.05	108.83	4.43	0.04	
商 品 性 質 別 分 類	一.商品類	488.20	106.82	0.74	0.36	1.38	0.69	106.44	1.85	0.93
	非耐久性消費品	291.32	108.50	0.32	0.09	1.98	0.61	108.54	2.51	0.78
	半耐久性消費品	91.06	104.96	2.38	0.21	0.11	0.01	103.53	1.13	0.09
	耐久性消費品	105.83	103.74	0.47	0.05	0.69	0.07	103.12	0.58	0.06
	二.服務類	511.80	107.51	0.40	0.21	2.50	1.26	107.36	2.61	1.32
	外食費	112.19	113.11	0.19	0.02	2.93	0.31	112.71	3.60	0.38
居住服務	168.29	106.06	0.22	0.04	2.34	0.40	105.80	2.31	0.40	
交通及通訊服務	71.33	105.03	0.14	0.01	2.11	0.14	104.98	2.14	0.15	
娛樂服務	55.61	111.88	1.83	0.10	2.03	0.10	111.67	2.41	0.12	
購 買 度	每月至少購買1次	237.72	111.15	0.05	0.10	2.25	0.54	111.27	3.23	0.76
	每季(不含每月)至少購買1次	150.52	106.35	1.04	0.10	2.59	0.35	105.74	2.37	0.33
	每季購買不到1次	478.96	105.94	0.75	0.33	1.46	0.75	105.62	1.68	0.84
特 殊 類	總指數(不含蔬菜水果)	963.99	107.13	0.60	0.58	1.80	1.73	106.71	2.08	1.99
	總指數(不含蔬果及能源)	922.42	107.16	0.57	0.53	1.81	1.67	106.78	2.12	1.95
	總指數(不含設算租金)	867.20	107.35	0.61	0.53	1.89	1.63	107.10	2.25	1.95
所 層 級 得 別	最低20%所得家庭CPI總指數	1,000.00	107.32	0.52	0.52	1.93	1.93	107.11	2.27	2.27
	中間60%所得家庭CPI總指數	1,000.00	107.12	0.54	0.54	1.95	1.95	106.85	2.21	2.21
	最高20%所得家庭CPI總指數	1,000.00	107.06	0.60	0.60	1.95	1.95	106.80	2.23	2.23

附註：①以111Q4~112Q3結構為權數。

說明：由於受查者延誤或更正報價，本表所載資料於公布後3個月內均可能修正。

表2 消費者物價各大中小類指數變動比較表

民國112年11月至民國113年4月

各月漲跌率(%) = $\frac{\text{本月指數}}{\text{上月指數}} \times 100 - 100$

指數基期：民國110年=100

類 別	本年4月 指 數	最近六個月各月漲跌率(%)						本年4月 指數與上 年同月比 較(%)	類 別	本年4月 指 數	最近六個月各月漲跌率(%)						本年4月 指數與上 年同月比 較(%)
		11月	12月	1月	2月	3月	4月				11月	12月	1月	2月	3月	4月	
總指數	107.16	-0.28	-0.04	0.01	0.63	-0.65	0.56	1.95	3.家庭用品	105.56	0.17	-0.30	0.01	0.03	0.41	0.25	0.60
一.食物類	111.63	-0.41	-0.48	-0.08	-0.07	-0.58	0.11	2.58	(1)紡織品	102.96	0.21	-0.50	-0.12	0.37	-0.32	-0.50	-1.56
1.穀類及其製品	110.88	0.28	0.30	0.42	0.23	-0.24	0.47	3.00	(2)家具	111.45	0.20	0.14	0.30	0.07	0.65	0.50	2.26
(1)米類及其製品	107.88	1.49	0.80	1.18	-0.04	-0.91	1.63	4.95	(3)家庭耐久設備	100.32	-0.22	-0.09	-0.56	0.06	0.06	0.00	-1.49
(2)其他穀類及其製品	112.06	-0.13	0.12	0.17	0.31	-0.01	0.08	2.35	(4)餐具及其他家用品	107.79	0.47	-0.71	0.42	-0.18	0.85	0.61	2.32
2.肉類	113.91	0.10	0.28	0.06	0.03	-0.43	-0.05	1.29	4.家庭管理費用	106.36	0.00	0.24	1.06	2.49	-2.64	0.00	1.76
(1)生鮮家畜	116.61	0.11	0.31	0.09	0.37	-0.75	0.43	2.28	5.水電燃氣	102.32	-0.01	0.00	0.06	0.02	0.05	2.92	3.10
(2)生鮮家禽	109.91	0.07	0.23	0.02	-0.49	0.05	-0.80	-0.23	(1)燃氣	101.61	-0.07	0.00	0.15	0.04	0.22	0.00	0.65
3.肉類製品	113.90	-0.09	0.09	-0.25	-0.51	1.22	1.42	3.66	(2)水費	101.84	0.00	0.00	0.28	0.12	0.06	0.00	0.45
4.蛋類	132.67	-5.19	-1.45	-0.33	2.57	-2.48	0.85	-19.03	(3)電費	102.59	0.00	0.00	0.00	0.00	0.00	4.48▲	4.48
5.水產品	112.65	-0.75	0.32	2.20	1.40	-1.12	0.48	2.33	(4)公共附加費	100.16	0.00	0.07	0.00	0.00	0.00	0.00	0.07
6.加工水產品	110.78	0.20	-0.23	0.15	-0.03	0.67	0.51	3.59	四.交通及通訊類	104.86	-0.50	-0.19	0.34	0.44	0.01	-0.04	0.69
7.蔬菜	95.02	-8.82	-12.98	-8.66	-3.66	2.97	2.02	2.19	1.交通及通訊設備	101.79	-0.28	-0.53	0.36	0.05	0.16	-0.41	-1.27
(1)根菜	107.51	0.53	-3.29	-8.87	-5.19	-2.68	-0.21	2.02	(1)交通工具	103.20	-0.13	-0.45	0.48	-0.01	0.21	-0.42	-1.05
(2)莖菜	100.17	-1.33	-2.63	-7.17	-4.04	0.67	5.22▲	1.17	(2)通訊設備	88.02	-1.78	-1.39	-0.65	0.59	-0.48	-0.31	-3.59
(3)葉菜	90.31	-16.89	-21.65	-11.90	-2.89	8.68	4.79▲	15.60	2.油料費	108.67	-2.31	-0.36	-0.88	0.29	1.14	0.07	0.35
(4)果菜及其他	94.66	-7.08	-11.83	-6.90	-3.25	0.99	-1.52	-3.06	3.交通服務及維修零件	105.11	0.14	0.11	0.76	0.73	-0.48	0.14	2.06
8.加工蔬菜	114.66	0.18	0.24	-0.42	0.11	0.93	0.19	2.24	(1)運輸費	101.94	0.00	0.24	0.94	1.61	-1.87	-0.31	-0.57
9.水果	114.17	2.78	2.55	1.63	-2.09	-9.33	-2.13	4.28	(2)通訊費	99.04	0.07	0.03	0.08	0.01	-0.08	-0.02	-0.34
10.加工水果	111.09	1.10	0.64	-0.45	-0.30	0.88	1.50	3.96	(3)交通工具零件及維修費	113.34	0.29	-0.11	0.53	0.58	0.64	0.56	5.83
11.乳類	104.28	-0.82	0.21	-0.46	0.18	0.34	-0.49	-0.58	(4)其他交通服務費	109.29	0.39	0.38	2.31	-0.10	0.47	0.90	6.52
12.食用油	116.27	0.82	1.54	-1.02	0.81	1.53	0.43	3.98	五.醫療保健類	106.39	0.21	0.07	0.38	0.50	0.07	0.62	3.52
13.調味品	107.74	-1.20	1.69	-1.02	0.40	1.02	0.48	3.38	1.醫療費用	107.31	-0.02	-0.03	0.95	0.40	0.46	1.01	5.34
14.酒	105.29	0.41	-0.03	1.16	-0.86	1.03	-0.04	4.01	2.藥品及保健食品	106.53	0.68	0.24	-0.56	0.92	-0.37	0.31	2.41
15.非酒精性飲料及材料	106.09	0.73	-0.55	-0.07	-0.09	0.51	-0.09	0.21	3.醫療保健器材	103.11	-0.14	-0.08	0.70	-0.02	-0.22	0.14	0.48
16.調理食品	114.79	-0.12	0.45	0.00	-0.40	0.66	0.40	3.50	六.教養娛樂類	106.01	-0.28	0.51	-0.26	2.40	-2.04	0.68	1.58
17.外食費	113.11	0.09	0.27	0.37	0.48	0.20	0.19	2.93	1.教養費用	103.98	0.05	0.17	0.30	0.32	0.23	0.10	1.89
18.其他食品	110.44	0.62	0.09	-0.28	0.36	0.82	0.29	3.14	(1)書報期刊	109.60	-0.19	0.04	-0.32	1.16	0.41	0.54	3.57
二.衣著類	105.10	-2.06	-0.72	-2.08	-1.79	-0.67	4.00▲	-0.06	(2)學雜費	102.13	0.00	0.00	0.00	0.71	0.00	0.00	1.24
1.成衣	105.27	-2.56	-0.88	-3.20	-2.67	-1.54	6.35▲	-0.29	(3)補習及學習費	109.97	0.11	0.50	0.55	0.17	0.29	0.09	3.64
(1)男用衣著	103.26	-2.21	-1.56	-0.47	-1.58	-1.15	4.86▲	-0.48	(4)教養設備及用具	95.90	0.15	-0.06	0.50	-0.21	0.29	0.00	-0.54
(2)女用衣著	106.32	-2.90	-0.57	-4.35	-3.03	-1.74	7.51▲	-0.14	2.娛樂費用	108.21	-0.58	0.82	-0.62	3.77	-3.49	1.07	1.34
(3)兒童衣著及學生制服	104.44	-1.32	-1.06	-3.25	-3.42	-1.41	3.35▲	-0.63	(1)娛樂設備	102.11	-0.50	-0.66	0.06	0.39	-0.44	-0.71	-0.24
2.鞋類	103.19	-0.81	-0.28	0.29	-0.25	1.24	-0.55	-0.36	(2)娛樂服務	111.88	-0.62	1.57	-0.91	5.22	-4.73	1.83	2.03
3.衣著服務及配件	108.12	-0.46	-0.48	0.05	0.99	0.14	0.02	2.29	七.雜項類	106.32	0.12	0.52	0.41	2.32	-1.66	0.87	2.51
三.居住類	105.81	0.11	0.09	0.27	0.25	0.08	0.42	2.07	1.香菸及檳榔	106.83	0.17	1.48	2.37	0.85	-0.52	1.42	3.63
1.房租	105.81	0.13	0.20	0.26	0.17	0.20	0.23	2.34	2.美容及衛生用品	103.80	-0.46	0.66	-0.05	-0.31	0.66	-0.12	0.10
2.住宅維修費	111.62	0.03	0.07	0.65	0.18	0.24	0.13	2.61	3.個人隨身用品	113.81	0.44	0.58	-0.27	-0.14	1.85	2.76	6.07
(1)維修材料	116.61	0.10	0.33	0.15	0.08	0.32	0.21	1.32	4.個人照顧服務費	108.08	0.04	0.21	1.00	23.28	-18.81	0.03	2.05
(2)維修服務	110.10	0.00	0.00	0.79	0.19	0.23	0.11	2.97	5.理容服務費	109.54	1.34	0.00	0.19	2.78	-1.09	0.69	4.69
									6.其他	102.17	-0.01	0.02	0.02	0.01	0.07	0.30	0.82

說明：1. 由於受查者延誤或更正報價，本表所載資料於公布後3個月內均可能修正。

2. ▲為本月漲幅較大者，×為跌幅較大者。

表3 所得層級別消費者物價指數變動分析表

指數基期:民國110年=100

民國113年4月

七大基本分類		權數 (%)①	本 月 指 數	本月指數與各期比較				本年前4月指數平均		
				與上月 比較(%)	對總指數 影響(百分點)	與上年同月 比較(%)	對總指數 影響(百分點)	指數	與上年同期 比較(%)	對總指數 影響(百分點)
全體 家庭	總指數	1,000.00	107.16	0.56	0.56	1.95	1.95	106.89	2.24	2.24
	食物類	267.53	111.63	0.11	0.03	2.58	0.69	111.89	3.51	0.94
	衣著類	55.25	105.10	4.00	0.21	-0.06	-0.01	102.87	1.41	0.06
	居住類	227.71	105.81	0.42	0.09	2.07	0.48	105.38	1.94	0.46
	交通及通訊類	144.71	104.86	-0.04	-0.01	0.69	0.10	104.77	0.91	0.13
	醫藥保健類	47.37	106.39	0.62	0.03	3.52	0.16	105.73	3.25	0.15
	教養娛樂類	132.46	106.01	0.68	0.09	1.58	0.21	105.94	1.79	0.23
	雜項類	124.97	106.32	0.87	0.11	2.51	0.32	105.91	2.16	0.27
可 支 配 所 得 最 低 20% 家 庭	總指數	1,000.00	107.32	0.52	0.52	1.93	1.93	107.11	2.27	2.27
	食物類	310.00	110.79	0.10	0.03	2.10	0.65	111.21	3.09	0.96
	衣著類	42.80	105.45	3.86	0.16	-0.10	0.00	103.34	1.52	0.06
	居住類	295.79	105.65	0.45	0.13	2.17	0.65	105.16	1.96	0.59
	交通及通訊類	103.76	105.01	0.14	0.01	0.98	0.10	104.83	1.27	0.13
	醫藥保健類	60.24	107.16	0.72	0.04	4.10	0.24	106.32	3.72	0.22
	教養娛樂類	72.98	106.40	0.68	0.05	0.77	0.06	106.42	0.90	0.07
	雜項類	114.43	106.89	0.78	0.09	2.10	0.24	106.65	2.26	0.26
可 支 配 所 得 中 間 60% 家 庭	總指數	1,000.00	107.12	0.54	0.54	1.95	1.95	106.85	2.21	2.21
	食物類	284.70	111.37	0.10	0.03	2.50	0.69	111.63	3.34	0.92
	衣著類	55.01	105.08	3.81	0.20	-0.08	-0.01	102.97	1.32	0.06
	居住類	230.26	105.65	0.41	0.09	2.06	0.49	105.20	1.91	0.46
	交通及通訊類	140.06	104.88	-0.02	0.00	0.75	0.10	104.75	0.92	0.13
	醫藥保健類	46.24	106.61	0.60	0.03	3.65	0.17	105.95	3.38	0.15
	教養娛樂類	120.98	106.03	0.65	0.08	1.61	0.19	105.91	1.77	0.21
	雜項類	122.77	106.31	0.90	0.11	2.57	0.32	105.84	2.19	0.27
可 支 配 所 得 最 高 20% 家 庭	總指數	1,000.00	107.06	0.60	0.60	1.95	1.95	106.80	2.23	2.23
	食物類	226.46	112.19	0.10	0.02	3.05	0.72	112.41	3.95	0.92
	衣著類	59.05	105.14	4.33	0.25	-0.10	-0.01	102.69	1.45	0.07
	居住類	204.92	106.17	0.39	0.08	2.03	0.42	105.80	1.96	0.41
	交通及通訊類	163.81	104.63	-0.10	-0.02	0.48	0.08	104.62	0.71	0.12
	醫藥保健類	45.85	105.83	0.64	0.03	3.21	0.14	105.22	2.93	0.13
	教養娛樂類	168.32	105.90	0.73	0.12	1.58	0.26	105.88	1.88	0.31
	雜項類	131.60	106.18	0.84	0.11	2.59	0.34	105.85	2.09	0.28

附註：①以111Q4~112Q3結構為權數。

說明：由於受查者延誤或更正報價，本表所載資料於公布後3個月內均可能修正。

表4 生產者物價指數變動分析表

指數基期：民國110年=100

民國113年4月

類別	權數 (%) ^①	本月 指數	本月指數與各期比較				本年前4月指數平均		
			與上月 比較(%)	對總指數 影響(百分點)	與上年同月 比較(%)	對總指數 影響(百分點)	指數	與上年同期 比較(%)	對總指數 影響(百分點)
總指數	1,000.00	111.65	1.69	1.69	2.06	2.06	109.87	0.49	0.49
一.農林漁牧業產品	34.96	104.71	-0.57	-0.02	-4.25	-0.15	108.01	-1.02	-0.03
1.農產品	17.23	97.17	-2.19	-0.03	0.33	0.00	102.61	2.89	0.04
2.禽畜產品	12.79	111.25	1.39	0.02	-9.60	-0.14	112.45	-4.57	-0.06
3.林產品	0.01	98.92	0.00	0.00	-1.69	0.00	98.92	-1.66	0.00
4.水產品	4.93	114.17	-0.51	0.00	-2.91	-0.01	115.33	-3.44	-0.02
二.土石及礦產品	1.59	108.23	0.53	0.00	3.20	0.00	107.97	3.04	0.00
1.石油及天然氣	0.09	102.23	0.00	0.00	0.00	0.00	102.23	0.00	0.00
2.土石採取及其他礦產品	1.50	108.61	0.56	0.00	3.38	0.00	108.34	3.21	0.00
三.製造業產品	910.41	110.74	1.53	1.38	2.53	2.27	108.89	0.87	0.78
1.食品及飼品	29.78	108.15	0.12	0.00	-3.25	-0.10	108.61	-2.44	-0.07
2.飲料	5.76	105.69	0.48	0.00	2.99	0.02	105.18	2.58	0.01
3.菸類	5.22	104.77	0.05	0.00	3.48	0.02	104.71	3.45	0.02
4.紡織品	14.08	109.78	0.77	0.01	1.15	0.02	108.78	0.26	0.00
5.成衣及服飾品	1.05	108.43	0.75	0.00	1.87	0.00	107.68	1.54	0.00
6.皮革及其製品	0.62	114.63	1.39	0.00	2.75	0.00	113.06	1.67	0.00
7.木竹製品	1.38	107.47	0.50	0.00	-0.80	0.00	107.01	-1.49	0.00
8.紙漿、紙、紙製品及印刷品	16.12	101.05	0.39	0.01	-2.66	-0.04	100.66	-3.64	-0.06
9.石油及煤製品	45.89	127.96	2.22	0.11	3.96	0.20	124.73	0.17	0.01
10.化學材料及其製品與藥品	131.24	100.14	2.14	0.25	2.60	0.30	97.17	0.21	0.02
11.橡膠及塑膠製品	25.99	108.30	1.03	0.03	1.97	0.05	107.08	1.08	0.03
12.非金屬礦物製品	18.39	114.09	0.07	0.00	0.90	0.02	113.98	0.99	0.02
13.基本金屬	64.37	100.01	0.73	0.04	-2.06	-0.12	99.21	-1.79	-0.11
14.金屬製品	57.63	106.28	1.04	0.06	-0.28	-0.02	105.00	-1.29	-0.07
15.電子零組件	307.11	118.54	1.85	0.60	4.40	1.40	116.29	2.03	0.65
16.電腦、電子產品及光學製品	53.50	111.23	2.25	0.12	4.49	0.23	108.99	2.72	0.14
17.電力設備及配備	25.43	114.93	2.04	0.05	2.86	0.07	112.72	1.51	0.04
18.機械設備	47.88	111.90	0.91	0.04	1.97	0.09	110.75	1.19	0.06
19.運輸工具及零件	42.82	108.60	0.70	0.03	1.74	0.07	107.79	1.32	0.05
20.家具及裝設品	3.31	116.72	1.55	0.01	4.91	0.02	114.91	3.82	0.01
21.雜項工業製品	12.85	112.45	1.35	0.02	3.48	0.04	110.74	2.22	0.03
四.水電燃氣	53.05	130.63	5.19	0.33	-1.19	-0.08	126.92	-3.89	-0.26
1.水	2.18	102.81	0.00	0.00	0.38	0.00	102.76	0.57	0.00
2.電	39.52	133.97	8.31	0.37	4.23	0.20	126.61	1.89	0.08
3.燃氣	11.36	146.45	-2.74	-0.04	-14.90	-0.28	153.67	-17.28	-0.35

附註：①以110年結構為權數。

說明：由於受查者延誤或更正報價，本表所載資料於公布後3個月內均可能修正。

表5 國產內銷物價指數變動分析表

指數基期：民國110年=100

民國113年4月

類別	權數 (%) ^①	本月 指數	本月指數與各期比較				本年前4月指數平均		
			與上月 比較(%)	對總指數 影響(百分點)	與上年同月 比較(%)	對總指數 影響(百分點)	指數	與上年同期 比較(%)	對總指數 影響(百分點)
總指數	1,000.00	108.40	1.23	1.23	-0.10	-0.10	107.45	-0.72	-0.72
一.農林漁牧業產品	68.50	104.99	-0.47	-0.03	-4.05	-0.28	108.36	-0.61	-0.04
1.農產品	34.41	97.14	-2.26	-0.07	0.32	0.01	102.72	2.98	0.09
2.禽畜產品	25.95	111.25	1.39	0.04	-9.60	-0.28	112.45	-4.57	-0.13
3.林產品	0.03	98.92	0.00	0.00	-1.69	0.00	98.92	-1.66	0.00
4.水產品	8.11	121.23	0.42	0.00	-0.74	-0.01	122.05	-0.94	-0.01
二.土石及礦產品	3.22	108.23	0.53	0.00	3.20	0.01	107.97	3.04	0.01
1.石油及天然氣	0.17	102.23	0.00	0.00	0.00	0.00	102.23	0.00	0.00
2.土石採取及其他礦產品	3.05	108.61	0.56	0.00	3.38	0.01	108.34	3.21	0.01
三.製造業產品	820.62	105.79	0.73	0.59	0.42	0.33	104.85	-0.20	-0.16
1.食品及飼品	58.06	107.94	0.09	0.01	-3.49	-0.21	108.47	-2.63	-0.15
2.飲料	10.76	105.23	0.39	0.00	2.88	0.03	104.82	2.55	0.03
3.菸類	10.21	104.45	0.00	0.00	3.51	0.03	104.45	3.51	0.03
4.紡織品	16.30	104.67	0.10	0.00	-0.34	-0.01	104.39	-0.68	-0.01
5.成衣及服飾品	1.26	104.35	-0.05	0.00	0.35	0.00	104.64	0.64	0.00
6.皮革及其製品	0.64	112.10	0.34	0.00	2.65	0.00	111.71	2.40	0.00
7.木竹製品	2.46	107.16	0.35	0.00	-1.64	0.00	106.88	-2.25	-0.01
8.紙漿、紙、紙製品及印刷品	27.15	100.54	0.07	0.00	-3.18	-0.08	100.48	-3.88	-0.10
9.石油及煤製品	60.38	111.88	-0.16	-0.01	-0.15	-0.01	111.50	-0.77	-0.05
10.化學材料及其製品與藥品	144.58	103.53	1.93	0.26	2.75	0.36	100.79	0.69	0.09
11.橡膠及塑膠製品	27.43	102.67	0.25	0.01	0.35	0.01	102.28	0.05	0.00
12.非金屬礦物製品	33.39	114.74	0.01	0.00	1.54	0.05	114.71	1.73	0.06
13.基本金屬	96.23	98.74	0.51	0.04	-2.69	-0.24	98.28	-2.15	-0.19
14.金屬製品	54.29	106.00	-0.20	-0.01	-0.03	0.00	105.72	0.62	0.03
15.電子零組件	134.57	109.82	1.20	0.16	1.24	0.17	108.61	-0.01	0.00
16.電腦、電子產品及光學製品	14.68	106.53	2.18	0.03	7.12	0.09	103.58	3.60	0.05
17.電力設備及配備	35.04	113.48	2.09	0.07	2.07	0.07	111.26	0.56	0.02
18.機械設備	37.98	106.93	0.18	0.01	0.52	0.02	106.68	0.29	0.01
19.運輸工具及零件	48.90	104.18	0.00	0.00	0.49	0.02	104.12	0.63	0.03
20.家具及裝設品	1.73	107.47	0.00	0.00	1.55	0.00	107.47	1.55	0.00
21.雜項工業製品	4.59	104.48	0.03	0.00	0.84	0.00	104.48	1.00	0.00
四.水電燃氣	107.67	130.65	5.19	0.68	-1.19	-0.16	126.94	-3.89	-0.53
1.水	4.42	102.81	0.00	0.00	0.38	0.00	102.76	0.57	0.00
2.電	80.20	133.97	8.31	0.77	4.23	0.40	126.61	1.89	0.17
3.燃氣	23.05	146.68	-2.74	-0.09	-14.90	-0.57	153.91	-17.28	-0.71

附註：①以110年結構為權數。

說明：由於受查者延誤或更正報價，本表所載資料於公布後3個月內均可能修正。

表6 進口物價指數變動分析表

指數基期：民國110年=100

民國113年4月

類別	權數 (%)①	本月 指數	本月指數與各期比較				本年前4月指數平均					
			與上月 比較(%)	對總指數 影響(百分點)	與上年同月 比較(%)	對總指數 影響(百分點)	指數	與上年同期 比較(%)	對總指數 影響(百分點)			
總指數	1,000.00	113.98	2.08	2.08	2.42	2.42	111.59	-0.63	-0.63			
按新臺幣計價	基本分類	第1類 動物產品	10.89	120.26	4.18	0.05	0.12	0.00	115.53	-3.14	-0.04	
		第2類 植物產品	16.04	105.45	1.41	0.02	-11.04	-0.19	105.90	-11.29	-0.19	
		第4類 調製食品、飲料、酒及菸類	14.68	127.28	1.96	0.03	8.67	0.14	124.55	7.84	0.12	
		第5類 礦產品	155.00	133.72	3.08	0.57	3.39	0.63	129.32	-4.29	-0.82	
		第6類 化學或有關工業產品	91.08	111.28	1.79	0.16	1.21	0.11	109.17	-0.84	-0.07	
		第7類 塑、橡膠及其製品	30.05	102.74	1.62	0.04	0.92	0.03	100.99	-0.50	-0.01	
		第8類 皮革及其製品	2.91	121.81	0.78	0.00	3.60	0.01	120.71	6.04	0.02	
		第9類 木及木製品	4.04	111.21	1.35	0.01	1.53	0.01	109.27	-0.07	0.00	
		第10類 木漿、紙及其製品	7.42	111.07	2.12	0.02	4.58	0.03	108.50	0.33	0.00	
		第11類 紡織及其製品	10.43	111.13	1.00	0.01	1.15	0.01	110.07	0.32	0.00	
		第13類 石料製品、玻璃及玻璃器	8.96	97.95	1.42	0.01	-1.82	-0.01	97.69	-2.06	-0.02	
		第15類 基本金屬及其製品	78.72	108.70	2.96	0.22	0.11	0.01	105.22	-2.85	-0.22	
		第16類 機器、電機及電視影像等設備及其零件	481.20	107.29	1.79	0.82	3.16	1.43	105.45	1.05	0.48	
		第17類 運輸工具	29.95	107.89	1.13	0.03	1.54	0.04	106.54	0.79	0.02	
		第18類 光學、計量、醫療儀器、樂器及其零件	47.01	114.26	1.44	0.07	3.33	0.16	112.58	2.34	0.11	
		第20類 雜項製品	7.97	108.12	0.90	0.01	1.01	0.01	107.06	0.03	0.00	
		用途別	農工原料	717.73	116.00	2.41	1.76	2.65	1.93	113.22	-1.18	-0.86
			資本用品	162.25	106.28	1.05	0.16	1.62	0.25	105.08	1.14	0.17
			消費用品	120.03	109.54	1.41	0.16	2.08	0.24	107.93	0.58	0.07
			非耐久消費用品	58.39	113.91	1.84	0.11	3.84	0.22	111.87	2.79	0.16
耐久消費用品	61.63		105.11	0.95	0.05	0.29	0.02	103.92	-1.64	-0.09		
總指數	1,000.00	98.63	-0.03	-0.03	-3.25	-3.25	98.64	-4.51	-4.51			
按美元計價	基本分類	第1類 動物產品	10.89	104.04	2.02	0.02	-5.42	-0.06	102.08	-6.93	-0.08	
		第2類 植物產品	16.04	91.24	-0.67	-0.01	-15.95	-0.27	93.62	-14.74	-0.25	
		第4類 調製食品、飲料、酒及菸類	14.68	110.16	-0.15	0.00	2.67	0.04	110.11	3.62	0.06	
		第5類 礦產品	155.00	115.65	0.95	0.18	-2.31	-0.43	114.24	-8.04	-1.55	
		第6類 化學或有關工業產品	91.08	96.29	-0.31	-0.03	-4.39	-0.40	96.50	-4.71	-0.42	
		第7類 塑、橡膠及其製品	30.05	88.92	-0.47	-0.01	-4.65	-0.13	89.28	-4.40	-0.12	
		第8類 皮革及其製品	2.91	105.42	-1.30	0.00	-2.14	-0.01	106.73	1.92	0.01	
		第9類 木及木製品	4.04	96.21	-0.75	0.00	-4.09	-0.02	96.57	-3.98	-0.02	
		第10類 木漿、紙及其製品	7.42	96.10	0.01	0.00	-1.21	-0.01	95.89	-3.61	-0.03	
		第11類 紡織及其製品	10.43	96.17	-1.09	-0.01	-4.44	-0.05	97.31	-3.60	-0.04	
		第13類 石料製品、玻璃及玻璃器	8.96	84.79	-0.68	-0.01	-7.25	-0.06	86.41	-5.85	-0.05	
		第15類 基本金屬及其製品	78.72	94.03	0.81	0.06	-5.43	-0.42	92.98	-6.65	-0.51	
		第16類 機器、電機及電視影像等設備及其零件	481.20	92.85	-0.32	-0.15	-2.55	-1.16	93.23	-2.90	-1.31	
		第17類 運輸工具	29.95	93.38	-0.97	-0.03	-4.08	-0.12	94.20	-3.15	-0.09	
		第18類 光學、計量、醫療儀器、樂器及其零件	47.01	98.88	-0.66	-0.03	-2.39	-0.11	99.53	-1.66	-0.08	
		第20類 雜項製品	7.97	93.58	-1.18	-0.01	-4.57	-0.04	94.67	-3.87	-0.03	
		用途別	農工原料	717.73	100.36	0.30	0.22	-3.02	-2.21	100.06	-5.05	-3.70
			資本用品	162.25	91.99	-1.05	-0.16	-4.02	-0.62	92.92	-2.81	-0.43
			消費用品	120.03	94.80	-0.69	-0.08	-3.57	-0.41	95.42	-3.35	-0.38
			非耐久消費用品	58.39	98.58	-0.26	-0.02	-1.91	-0.11	98.90	-1.23	-0.07
耐久消費用品	61.63		90.98	-1.14	-0.06	-5.25	-0.30	91.90	-5.46	-0.31		

附註：①以110年結構為權數。

說明：1.表列基本分類係採2017年版國際商品統一(HS)分類系統，惟受限於版面，類別名稱經適度簡化。2.基本分類中，部分類章因考量對廠商或具特定性，納計彙編總指數，但不單獨公布該類章。

3.匯率採當月買賣平均匯率，4月美元匯率為32.36。

4.由於受查者延誤或更正報價，本表所載資料於公布後3個月內均可能修正。

表7 出口物價指數變動分析表

指數基期：民國110年=100

民國113年4月

類別	權數 (%)①	本月 指數	本月指數與各期比較				本年前4月指數平均					
			與上月 比較(%)	對總指數 影響(百分點)	與上年同月 比較(%)	對總指數 影響(百分點)	指數	與上年同期 比較(%)	對總指數 影響(百分點)			
總指數	1,000.00	113.52	2.05	2.05	4.60	4.60	111.11	2.19	2.19			
按新臺幣計價	基本分類	第1類 動物產品	4.13	114.98	0.05	0.00	2.77	0.01	114.26	1.00	0.00	
		第2類 植物產品	1.97	109.13	1.59	0.00	2.74	0.01	107.22	1.32	0.00	
		第4類 調製食品、飲料、酒及菸類	6.91	112.05	1.33	0.01	3.09	0.02	110.49	2.22	0.02	
		第5類 礦產品	27.54	154.21	5.68	0.20	10.21	0.36	146.14	1.73	0.06	
		第6類 化學或有關工業產品	53.20	109.69	2.13	0.11	3.02	0.16	106.71	0.86	0.04	
		第7類 塑、橡膠及其製品	67.90	98.14	2.58	0.15	2.40	0.15	94.94	-0.56	-0.03	
		第8類 皮革及其製品	1.12	118.91	1.68	0.00	3.08	0.00	116.85	1.93	0.00	
		第10類 木漿、紙及其製品	4.84	105.02	2.14	0.01	1.20	0.01	102.71	-1.23	-0.01	
		第11類 紡織及其製品	20.53	116.03	1.94	0.04	3.51	0.07	113.85	1.92	0.04	
		第13類 石料製品、玻璃及玻璃器	6.09	107.87	1.03	0.01	-0.91	-0.01	106.65	-2.14	-0.01	
		第15類 基本金屬及其製品	83.64	107.11	1.67	0.13	-0.07	-0.01	105.14	-1.66	-0.14	
		第16類 機器、電機及電視影像等設備及其零件	627.36	114.48	1.90	1.20	5.31	3.34	112.30	2.87	1.81	
		第17類 運輸工具	30.93	116.33	1.78	0.06	3.62	0.12	114.29	2.50	0.08	
		第18類 光學、計量、醫療儀器、樂器及其零件	45.70	106.67	1.92	0.08	6.63	0.28	104.67	5.94	0.25	
		第20類 雜項製品	17.17	121.09	2.18	0.04	5.29	0.10	118.71	3.74	0.07	
		用途別	農工原料	814.81	113.04	2.09	1.71	4.56	3.74	110.51	1.89	1.55
			資本用品	93.83	114.13	1.71	0.16	3.82	0.37	112.28	2.60	0.25
			消費用品	91.35	118.33	2.04	0.17	5.95	0.50	116.44	4.65	0.39
			非耐久消費用品	19.98	116.05	1.35	0.03	3.37	0.07	114.56	2.25	0.05
			耐久消費用品	71.38	119.26	2.25	0.15	6.76	0.43	117.24	5.40	0.35
總指數	1,000.00	98.23	-0.06	-0.06	-1.18	-1.18	98.21	-1.81	-1.81			
按美元計價	基本分類	第1類 動物產品	4.13	99.46	-2.02	-0.01	-2.92	-0.01	100.98	-2.94	-0.01	
		第2類 植物產品	1.97	94.45	-0.52	0.00	-2.95	-0.01	94.80	-2.64	-0.01	
		第4類 調製食品、飲料、酒及菸類	6.91	96.98	-0.77	-0.01	-2.61	-0.02	97.70	-1.76	-0.01	
		第5類 礦產品	27.54	133.37	3.49	0.13	4.11	0.15	129.08	-2.29	-0.08	
		第6類 化學或有關工業產品	53.20	94.90	0.01	0.00	-2.68	-0.14	94.31	-3.08	-0.16	
		第7類 塑、橡膠及其製品	67.90	84.92	0.45	0.03	-3.27	-0.20	83.92	-4.45	-0.27	
		第8類 皮革及其製品	1.12	102.91	-0.42	0.00	-2.63	0.00	103.31	-2.05	0.00	
		第10類 木漿、紙及其製品	4.84	90.87	0.02	0.00	-4.40	-0.02	90.79	-5.09	-0.02	
		第11類 紡織及其製品	20.53	100.41	-0.17	0.00	-2.22	-0.05	100.65	-2.07	-0.04	
		第13類 石料製品、玻璃及玻璃器	6.09	93.36	-1.05	-0.01	-6.39	-0.04	94.29	-5.96	-0.04	
		第15類 基本金屬及其製品	83.64	92.64	-0.43	-0.03	-5.60	-0.46	92.89	-5.51	-0.45	
		第16類 機器、電機及電視影像等設備及其零件	627.36	99.07	-0.21	-0.13	-0.52	-0.33	99.28	-1.15	-0.72	
		第17類 運輸工具	30.93	100.69	-0.33	-0.01	-2.10	-0.07	101.05	-1.50	-0.05	
		第18類 光學、計量、醫療儀器、樂器及其零件	45.70	92.31	-0.21	-0.01	0.72	0.03	92.55	1.82	0.08	
		第20類 雜項製品	17.17	104.80	0.07	0.00	-0.53	-0.01	104.95	-0.31	-0.01	
		用途別	農工原料	814.81	97.81	-0.02	-0.02	-1.22	-1.00	97.68	-2.09	-1.72
			資本用品	93.83	98.78	-0.38	-0.04	-1.92	-0.18	99.27	-1.41	-0.13
			消費用品	91.35	102.40	-0.07	-0.01	0.09	0.01	102.93	0.56	0.05
			非耐久消費用品	19.98	100.41	-0.74	-0.01	-2.35	-0.05	101.26	-1.75	-0.04
			耐久消費用品	71.38	103.22	0.14	0.01	0.86	0.06	103.66	1.29	0.08

附註：①以110年結構為權數。

說明：1.表列基本分類係採2017年版國際商品統一(HS)分類系統，惟受限於版面，類別名稱經適度簡化。

3.匯率採當月買賣平均匯率，4月美元匯率為32.36。

2.基本分類中，部分類章因考量對廠商或具特定性，納計彙編總指數，但不單獨公布該類章。

4.由於受查者延誤或更正報價，本表所載資料於公布後3個月內均可能修正。

表8 內銷品物價指數變動分析表

指數基期：民國110年=100

民國113年4月

類別	權數 (%)①	本月 指數	本月指數與各期比較				本年前4月指數平均			
			與上月 比較(%)	對總指數 影響(百分點)	與上年同月 比較(%)	對總指數 影響(百分點)	指數	與上年同期 比較(%)	對總指數 影響(百分點)	
總指數	1,000.00	111.50	1.72	1.72	1.35	1.35	109.73	-0.67	-0.67	
基	一.農林漁牧業產品	38.91	105.33	-0.03	0.00	-6.11	-0.24	107.99	-3.67	-0.14
	1.農產品	23.24	99.38	-1.02	-0.02	-5.27	-0.12	103.31	-3.68	-0.08
	2.禽畜產品	11.13	111.25	1.39	0.02	-9.60	-0.12	112.45	-4.57	-0.05
	3.林產品	0.18	100.63	-2.38	0.00	-7.63	0.00	101.77	-1.85	0.00
	4.水產品	4.36	124.35	1.16	0.01	-0.88	0.00	124.00	-1.38	-0.01
本	二.土石及礦產品	73.55	137.41	3.13	0.28	2.57	0.23	133.03	-5.23	-0.50
	1.石油及天然氣	48.20	142.22	5.59	0.34	9.88	0.58	134.63	4.56	0.26
	2.土石採取及其他礦產品	25.35	127.99	-1.91	-0.06	-10.53	-0.34	129.97	-20.51	-0.76
	三.製造業產品	841.35	107.88	1.41	1.15	1.75	1.42	106.26	0.25	0.20
	1.食品及飼品	37.20	113.11	0.87	0.03	-0.90	-0.03	112.38	-0.95	-0.04
	2.飲料	6.91	110.02	2.18	0.01	5.76	0.04	108.07	4.76	0.03
	3.菸類	4.94	105.70	0.12	0.00	4.10	0.02	105.46	4.15	0.02
	4.紡織品	8.69	107.12	0.50	0.00	0.11	0.00	106.45	-0.51	0.00
	5.成衣及服飾品	4.05	107.80	0.65	0.00	2.09	0.01	107.09	1.48	0.01
分	6.皮革及其製品	3.18	116.33	0.84	0.00	3.03	0.01	115.41	4.35	0.01
	7.木竹製品	3.20	110.60	1.21	0.00	0.97	0.00	109.05	-0.70	0.00
	8.紙漿、紙、紙製品及印刷品	16.58	103.58	0.66	0.01	-1.03	-0.02	102.84	-2.65	-0.04
	9.石油及煤製品	41.03	115.07	0.90	0.04	3.08	0.13	113.21	0.13	0.01
	10.化學材料及其製品與藥品	123.31	107.23	1.95	0.23	2.06	0.24	104.70	-0.04	0.00
	11.橡膠及塑膠製品	20.62	102.48	0.44	0.01	-0.05	0.00	101.99	-0.30	-0.01
	12.非金屬礦物製品	19.88	110.59	0.40	0.01	0.56	0.01	110.49	0.65	0.01
	13.基本金屬	80.89	103.47	1.86	0.14	-1.41	-0.11	101.40	-2.79	-0.21
	14.金屬製品	28.10	106.91	0.04	0.00	0.35	0.01	106.42	0.78	0.02
	15.電子零組件	221.15	109.27	2.05	0.44	3.82	0.81	107.21	1.33	0.28
	16.電腦、電子產品及光學製品	61.11	108.85	1.39	0.08	2.94	0.18	107.18	1.01	0.06
	17.電力設備及配備	33.59	112.18	1.73	0.06	2.23	0.07	110.39	0.84	0.03
	18.機械設備	79.41	103.47	0.56	0.04	-0.08	-0.01	102.78	-0.15	-0.01
	19.運輸工具及零件	39.61	105.87	0.53	0.02	1.13	0.04	105.21	0.83	0.03
	20.家具及裝設品	2.40	110.61	0.49	0.00	0.95	0.00	109.93	0.23	0.00
21.雜項工業製品	5.50	109.00	0.58	0.00	2.35	0.01	108.12	1.85	0.01	
類	四.水電燃氣	46.19	130.65	5.19	0.29	-1.19	-0.07	126.94	-3.89	-0.23
	1.水	1.89	102.81	0.00	0.00	0.38	0.00	102.76	0.57	0.00
	2.電	34.41	133.97	8.31	0.33	4.23	0.17	126.61	1.89	0.07
	3.燃氣	9.89	146.68	-2.74	-0.04	-14.90	-0.24	153.91	-17.28	-0.30
加別 工分 階類 段	一.原材料	96.11	128.36	2.61	0.29	0.30	0.03	125.29	-5.40	-0.64
	二.中間產品	651.13	109.82	1.89	1.21	1.82	1.16	107.82	-0.11	-0.07
	三.最終產品	252.76	107.26	0.87	0.21	0.56	0.14	106.65	0.16	0.04

附註：①以110年結構為權數。

說明：由於受查者延誤或更正報價，本表所載資料於公布後3個月內均可能修正。

表9 行政院穩定物價小組關注之重要民生物資CPI年增率

單位：%

項目群名稱	權數①	111年	112年										113年				
			全年	4月	5月	6月	7月	8月	9月	10月	11月	12月	1-4月	1月	2月	3月	4月
米	0.35	0.36	2.82	-0.56	3.04	1.34	4.88	4.43	0.19	2.02	2.54	3.68	4.68	4.45	5.34	3.45	5.47
麵粉、調製麵粉	0.02	6.77	2.64	4.65	3.59	2.90	2.09	-0.35	2.25	1.36	0.89	1.47	0.82	2.27	0.08	1.45	-0.47
豬肉	0.95	6.40	9.07	12.51	9.85	9.78	8.48	8.98	9.34	9.60	9.57	9.13	6.42	8.44	9.20	6.84	1.51
雞肉	0.92	4.08	5.28	7.94	5.62	4.58	4.67	5.29	5.62	5.07	4.95	5.46	2.75	5.17	4.04	2.18	-0.25
雞蛋	0.37	30.46	9.93	31.47	12.14	7.17	1.85	0.28	3.24	7.75	2.62	0.70	-11.52	-0.46	-0.81	-18.25	-22.29
醬油	0.06	1.19	0.81	-1.45	0.18	-1.60	0.61	1.43	-1.25	2.52	0.66	4.35	2.84	2.95	-0.20	2.24	6.42
糖	0.03	2.69	3.54	5.30	5.55	4.72	3.11	2.24	2.22	2.07	2.01	1.83	1.98	1.56	2.27	2.24	1.87
沙拉油、調理油	0.07	11.83	6.28	14.13	9.95	4.32	6.30	0.64	-1.99	-1.66	0.66	0.88	-1.27	-0.81	-1.33	-1.70	-1.23
鮮奶	0.48	3.39	1.93	4.50	3.72	2.89	3.00	0.96	-1.34	-0.92	-1.98	-1.53	-1.52	-2.55	-1.13	-0.67	-1.69
奶粉	0.23	2.06	2.74	2.80	2.85	2.58	2.85	3.37	2.76	1.93	1.69	1.52	2.10	2.70	2.38	1.58	1.73
速食麵	0.09	1.21	1.08	0.88	0.97	1.00	1.58	0.76	1.40	1.30	1.94	2.02	3.75	3.93	3.91	3.60	3.54
麵包	0.57	7.11	5.40	4.38	6.52	6.40	6.72	6.13	5.36	4.09	3.80	3.55	3.45	3.19	3.94	3.60	3.04
衣服清潔劑	0.32	0.84	2.29	5.37	1.91	-0.48	1.83	-0.99	0.27	-0.18	4.55	1.92	2.61	2.50	0.43	3.85	3.71
衛生紙、面紙及紙巾	0.48	4.32	3.27	4.11	4.87	4.56	3.43	3.11	0.68	0.34	0.83	0.76	-1.12	-0.95	-0.42	-2.25	-0.87
沐浴用品	0.29	1.19	2.28	5.12	3.76	-0.17	2.14	1.95	2.38	-0.33	-0.09	1.61	1.21	1.44	0.86	0.59	1.95
牙膏、牙粉	0.16	2.62	3.98	4.01	2.98	0.32	11.12	3.99	6.76	2.22	2.75	2.09	3.08	3.00	2.59	5.81	1.01
洗髮精、潤絲精	0.38	1.34	0.81	-0.80	4.88	1.30	1.12	3.27	-1.84	-2.48	-1.53	-2.65	2.09	3.42	0.41	-0.07	4.70
上述17項平均	5.79	5.02	4.80	7.35	5.87	4.47	4.65	4.20	3.55	3.47	3.46	3.31	1.87	3.36	3.17	1.17	-0.16

附註：①以111Q4~112Q3結構為權數。

說明：由於受查者延誤或更正報價，本表所載資料於公布後3個月內均可能修正。

表 10 CPI 變動對支出之影響－釋例說明
(113 年 4 月)

類別及重要支出項目	112 年 4 月平均每戶 各類消費分配金額 (以消費 8 萬元為例)(元)	113 年 4 月較上年同期	
		CPI 漲跌 幅度(%)	支出增減 金額(元)
消費支出	80,000	1.95	1,560
食物類	21,409	2.58	552
外食費	8,997	2.93	264
水果	1,650	4.28	71
調理食品	754	3.50	26
肉類	1,964	1.29	25
蔬菜	1,094	2.19	24
水產品	907	2.33	21
麵包	452	3.04	14
蛋類	407	-19.03	-77
衣著類	4,468	-0.06	-3
居住類	18,105	2.07	375
電費	858	4.48	38
住宅維修費	888	2.61	23
交通及通訊類	11,567	0.69	80
交通工具零件及維修費	1,513	5.83	88
油料費	2,173	0.35	8
交通工具	3,170	-1.05	-33
醫藥保健類	3,774	3.52	133
醫療費用	1,827	5.34	98
教養娛樂類	10,656	1.58	168
娛樂服務	4,515	2.03	92
雜項類	10,021	2.51	252
個人隨身用品	1,968	6.07	119
每月至少購買 1 次	19,043	2.25	428
每季(不含每月)至少購買 1 次	11,931	2.59	309
每季購買不到 1 次	38,420	1.46	561

一、CPI 總指數為所有家庭購買消費性商品及服務價格變動的平行情況；由於每個家庭購買的內容及頻度不同，且可能差異懸殊，總指數變動與個人對物價漲跌的感受，常有落差，此種現象，各國皆然。依國外(日本、歐盟、加拿大及英國等)研究結果顯示，一般民眾對購買頻度較高商品之價格漲跌感受較為深刻，例如食物類價格短期波動，多數家庭時有感受，至於久久才購買 1 次的 3C 產品，其價格變化容易忽視。

二、在 CPI 分類指數中，購買頻度為「每月」至少購買 1 次者，4 月年增率受醫療費用、水果及外食費分別上漲 5.34%、4.28% 及 2.93% 影響，漲 2.25%。購買頻度較高之個別商品，民眾多有感受，然各項目漲跌互抵後，綜合指數必然較個別商品漲跌緩和。

三、本表以平均每月消費支出約 8 萬元規模之家庭為例，列舉數項重要民生用品，說明價格漲跌對支出之影響。就 4 月 CPI 年增 1.95% 而言，表示在購買相同品質與數量的商品及服務情況下，每戶家庭平均支出會較上年同期增 1,560 元。其中：

(一)支出增加項目：

- 1.食物類中，以外食費支出增 264 元較多，水果亦增 71 元。
- 2.食物類外，以個人隨身用品支出增 119 元較多，醫療費用及娛樂服務支出亦增 98 及 92 元。

(二)支出減少項目：食物類中，以蛋類支出減 77 元較多。

說明：1.由於表列各大類支出金額係以 111Q4~112Q3 結構為權數及本期指數推算，故 7 大類支出加總容或不等於總消費支出。

2.表列支出項目將配合當期漲跌幅較顯著者調整。

表11 主要國家(地區)CPI及食物類指數年增率

單位：%

	中華民國		美國		歐元區		日本		中國大陸		南韓		新加坡		香港	
		食物類		食物類		食物類		食物類		食物類		食物類		食物類		食物類
2015年	-0.31	3.12	0.1	1.9	0.2	0.7	0.8	3.1	1.4	2.3	0.7	1.6	-0.5	1.9	3.0	4.0
2016年	1.40	5.23	1.3	0.3	0.2	0.7	-0.1	1.7	2.0	3.8	1.0	2.3	-0.5	2.1	2.4	3.4
2017年	0.62	-0.37	2.1	0.9	1.5	1.7	0.5	0.7	1.6	-0.4	1.9	3.4	0.6	1.4	1.5	2.2
2018年	1.36	1.00	2.4	1.4	1.8	1.7	1.0	1.4	2.1	1.9	1.5	2.8	0.4	1.4	2.4	3.4
2019年	0.55	1.90	1.8	1.9	1.2	1.4	0.5	0.4	2.9	7.0	0.4	0.0	0.6	1.5	2.9	4.9
2020年	-0.23	0.67	1.2	3.4	0.3	2.0	0.0	1.4	2.5	8.3	0.5	4.4	-0.2	1.9	0.3	3.3
2021年	1.97	2.45	4.7	3.9	2.6	1.3	-0.2	0.0	0.9	-0.3	2.5	5.9	2.3	1.4	1.6	1.7
2022年	2.95	5.66	8.0	9.9	8.4	10.5	2.5	4.5	2.0	2.4	5.1	5.9	6.1	5.3	1.9	3.8
2023年	2.49	4.03	4.1	5.8	5.4	11.8	3.3	8.1	0.2	0.3	3.6	5.5	4.8	5.8	2.1	2.7
4月	2.35	4.20	4.9	7.7	7.0	15.0	3.5	8.4	0.1	0.8	3.7	5.1	5.7	7.1	2.1	2.6
5月	2.02	2.97	4.0	6.7	6.1	13.7	3.2	8.6	0.2	1.2	3.4	4.2	5.1	6.8	2.0	2.6
6月	1.75	1.39	3.0	5.7	5.5	12.6	3.3	8.4	0.0	2.0	2.7	4.5	4.5	5.9	1.9	2.4
7月	1.88	1.28	3.2	4.9	5.3	11.6	3.3	8.8	-0.3	-0.5	2.4	3.8	4.1	5.3	1.8	2.1
8月	2.53	3.45	3.7	4.3	5.2	10.3	3.2	8.6	0.1	-0.5	3.4	5.2	4.0	4.8	1.8	2.2
9月	2.93	4.78	3.7	3.7	4.3	9.1	3.0	9.0	0.0	-1.5	3.7	5.5	4.1	4.3	2.0	3.0
10月	3.04	5.51	3.2	3.3	2.9	7.5	3.3	8.6	-0.2	-2.1	3.8	7.1	4.7	4.1	2.7	3.0
11月	2.90	5.64	3.1	2.9	2.4	6.9	2.8	7.3	-0.5	-2.2	3.3	6.5	3.6	4.0	2.6	2.7
12月	2.70	4.72	3.4	2.7	2.9	6.1	2.6	6.7	-0.3	-2.0	3.2	6.2	3.7	3.7	2.4	2.3
2024年	2.24	3.51	3.2	2.3	2.5	3.6	2.5	5.1	0.0	-1.7	3.0	6.4	3.0	3.4	1.9	1.7
1月	1.80	4.11	3.1	2.6	2.8	5.4	2.2	5.7	-0.8	-3.6	2.8	5.9	2.9	3.3	1.7	1.0
2月	3.08	4.49	3.2	2.2	2.6	3.3	2.8	4.8	0.7	-0.1	3.1	6.9	3.4	3.8	2.1	2.2
3月	2.15	2.86	3.5	2.2	2.4	2.0	2.7	4.8	0.1	-1.4	3.1	6.7	2.7	3.0	2.0	1.9
4月	1.95	2.58	2.4	2.9	5.9

資料來源：我國為行政院主計總處；歐元區為歐盟統計局；其餘國家為各國官網資料。

說明：1....表資料尚未產生。

2.歐元區、南韓之食物類未含外食費，其餘國家之食物類含外食費。

表12 主要國際商品行情

	芝加哥穀物價格						紐約商品價格				吉隆坡		原油			
	玉米	年增率 (%)	黃豆	年增率 (%)	小麥	年增率 (%)	稻米	年增率 (%)	糖	年增率 (%)	棉花	年增率 (%)	橡膠	年增率 (%)	OPEC現貨	年增率 (%)
	(美元/英斗)			(美元/英擔)			(美分/磅)				(美元/KG)		(美元/桶)			
2015年	3.77	-9.3	9.45	-24.0	5.08	-13.7	11.06	-20.6	13.12	-19.7	63.30	-17.0	1.81	-20.1	49.49	-48.6
2016年	3.58	-4.9	9.88	4.6	4.36	-14.1	10.34	-6.5	18.20	38.7	65.69	3.8	1.76	-2.4	40.76	-17.6
2017年	3.59	0.3	9.76	-1.3	4.36	0.0	11.06	7.0	15.78	-13.3	73.48	11.8	2.18	23.5	52.43	28.6
2018年	3.68	2.5	9.32	-4.5	4.96	13.8	11.54	4.3	12.25	-22.4	82.14	11.8	1.80	-17.3	69.78	33.1
2019年	3.84	4.1	8.90	-4.5	4.94	-0.4	11.33	-1.9	12.34	0.8	67.23	-18.1	2.02	12.2	64.04	-8.2
2020年	3.63	-5.3	9.53	7.2	5.50	11.3	13.61	20.1	12.86	4.2	64.14	-4.6	2.04	0.8	41.47	-35.2
2021年	5.81	59.9	13.74	44.1	7.02	27.7	13.35	-1.9	17.87	38.9	93.53	45.8	2.36	15.9	69.89	68.5
2022年	6.93	19.3	15.49	12.7	9.02	28.5	16.51	23.7	18.82	5.3	112.56	20.3	2.24	-5.1	100.08	43.2
4月	7.86	27.6	16.82	14.7	10.66	59.6	16.17	23.2	19.70	21.5	140.41	67.8	2.70	3.4	105.64	67.0
5月	7.88	13.4	16.73	6.5	11.41	60.9	17.01	25.7	19.27	12.0	146.02	72.0	2.64	-1.1	113.87	70.2
6月	7.58	12.8	16.90	15.6	10.11	51.6	16.51	27.1	18.80	9.2	132.15	54.9	2.47	5.1	117.72	63.8
7月	6.59	9.8	15.44	8.4	8.07	21.2	16.60	26.3	18.35	3.6	99.36	11.8	2.08	2.0	108.55	47.6
8月	6.32	14.5	15.64	14.2	7.84	8.0	17.09	28.0	18.06	-6.8	112.47	20.1	2.00	-6.5	101.90	44.9
9月	6.82	31.4	14.61	14.3	8.56	21.6	17.39	28.4	18.15	-5.8	100.70	5.2	1.82	-12.1	95.32	29.0
10月	6.86	27.7	13.81	12.3	8.70	16.6	16.57	21.8	18.30	-6.7	82.69	-24.2	1.73	-20.3	93.62	14.0
11月	6.68	17.0	14.42	16.5	8.12	0.7	17.68	27.1	19.40	-1.8	84.40	-28.4	1.77	-22.7	89.73	11.6
12月	6.51	10.0	14.74	14.3	7.48	-5.1	17.30	23.7	20.02	4.4	83.46	-23.6	1.85	-16.7	79.68	7.1
2023年	5.63	-18.8	14.14	-8.7	6.44	-28.6	16.98	2.8	24.07	27.9	82.96	-26.3	1.94	-13.4	82.95	-17.1
1月	6.70	10.0	15.10	7.8	7.45	-3.5	17.91	22.6	19.95	8.1	84.76	-29.0	2.02	-14.8	81.62	-4.2
2月	6.71	3.2	15.28	-3.8	7.52	-6.7	17.50	15.7	21.30	17.1	84.08	-32.4	2.13	-21.4	81.88	-12.8
3月	6.37	-14.7	14.89	-11.4	6.87	-38.9	17.08	7.7	20.96	9.7	80.86	-36.0	2.05	-27.0	78.45	-30.9
4月	6.55	-16.7	14.88	-11.5	6.67	-37.4	17.04	5.4	24.60	24.9	81.08	-42.3	1.94	-28.1	84.13	-20.4
5月	6.07	-23.0	13.84	-17.3	6.20	-45.7	17.50	2.9	25.75	33.6	82.31	-43.6	1.88	-28.8	75.82	-33.4
6月	6.15	-18.9	14.31	-15.3	6.60	-34.7	17.97	8.8	24.68	31.3	82.01	-37.9	1.87	-24.3	75.19	-36.1
7月	5.44	-17.5	15.07	-2.4	6.79	-15.9	16.94	2.0	24.04	31.0	84.30	-15.2	1.85	-11.1	81.06	-25.3
8月	4.76	-24.7	13.88	-11.3	6.13	-21.8	15.89	-7.0	24.19	33.9	86.32	-23.3	1.78	-11.0	87.33	-14.3
9月	4.74	-30.5	13.24	-9.4	5.76	-32.7	16.15	-7.1	26.61	46.6	86.41	-14.2	1.79	-1.6	94.60	-0.8
10月	4.88	-28.9	12.84	-7.0	5.73	-34.1	15.94	-3.8	26.90	47.0	84.81	2.6	1.95	12.7	91.78	-2.0
11月	4.68	-29.9	13.45	-6.7	5.63	-30.7	16.94	-4.2	27.31	40.8	78.32	-7.2	2.03	14.7	84.92	-5.4
12月	4.69	-28.0	13.11	-11.1	6.13	-18.0	17.14	-0.9	22.22	11.0	80.14	-4.0	2.00	8.1	79.00	-0.9
2024年																
1月	4.52	-32.5	12.31	-18.5	6.00	-19.5	17.54	-2.1	22.61	13.3	82.56	-2.6	2.17	7.4	80.04	-1.9
2月	4.23	-37.0	11.69	-23.5	5.86	-22.1	18.38	5.0	23.31	9.4	92.82	10.4	2.48	16.4	81.23	-0.8
3月	4.30	-32.5	11.80	-20.8	5.43	-21.0	17.47	2.3	21.73	3.7	94.40	16.7	2.71	32.2	84.22	7.4
4月	4.34	-33.7	11.66	-21.6	5.64	-15.4	17.77	4.3	20.69	-15.9	83.30	2.7	2.64	36.1	89.07	5.9

資料來源：芝加哥商業交易所(CME Group)、馬來西亞橡膠局(LGM)、石油輸出國家組織(OPEC)。

說明：年、月資料為日資料之平均數。

表13 國際金屬商品行情

	黃金	年增率 (%)	銀	年增率 (%)	白金	年增率 (%)	鋁	年增率 (%)	銅	年增率 (%)	鎳	年增率 (%)	鉛	年增率 (%)	錫	年增率 (%)	鋅	年增率 (%)
	(美元/每盎司)						(美元/每噸)											
2015年	1,159.3	-8.4	15.68	-17.8	1,052	-24.0	1,661.9	-11.1	5,501.2	-19.9	11,827	-30.1	1,784.5	-14.9	16,051	-26.6	1,926.3	-11.0
2016年	1,249.5	7.8	17.13	9.2	989	-6.0	1,605.5	-3.4	4,870.4	-11.5	9,612	-18.7	1,869.1	4.7	17,959	11.9	2,096.5	8.8
2017年	1,257.3	0.6	17.05	-0.5	948	-4.1	1,968.3	22.6	6,173.2	26.8	10,414	8.3	2,314.7	23.8	20,068	11.7	2,892.9	38.0
2018年	1,268.7	0.9	15.71	-7.8	880	-7.2	2,108.2	7.1	6,527.5	5.7	13,118	26.0	2,238.9	-3.3	20,131	0.3	2,919.4	0.9
2019年	1,392.3	9.7	16.20	3.2	863	-2.0	1,794.1	-14.9	6,004.1	-8.0	13,942	6.3	1,999.0	-10.7	18,638	-7.4	2,548.7	-12.7
2020年	1,772.9	27.3	20.59	27.0	882	2.3	1,706.2	-4.9	6,188.3	3.1	13,808	-1.0	1,826.1	-8.6	17,153	-8.0	2,269.1	-11.0
2021年	1,798.8	1.5	25.17	22.3	1,090	23.5	2,477.0	45.2	9,319.8	50.6	18,474	33.8	2,201.7	20.6	32,468	89.3	3,005.0	32.4
2022年	1,800.1	0.1	21.72	-13.7	961	-11.9	2,701.0	9.0	8,804.9	-5.5	26,163	41.6	2,147.5	-2.5	31,171	-4.0	3,474.8	15.6
4月	1,933.9	9.8	24.54	-4.3	962	-20.4	3,244.4	39.9	10,161.4	9.0	33,133	100.5	2,380.4	18.3	42,991	51.8	4,360.4	54.1
5月	1,848.3	-0.3	21.90	-20.2	960	-21.0	2,830.3	16.3	9,377.2	-7.7	28,063	59.7	2,142.5	-1.8	35,769	10.9	3,751.5	26.5
6月	1,833.8	0.0	21.49	-20.3	951	-15.4	2,563.4	4.8	9,024.5	-6.3	25,659	42.7	2,066.4	-5.7	31,559	-2.9	3,629.7	23.0
7月	1,736.4	-3.9	19.08	-25.9	870	-20.0	2,408.4	-3.6	7,544.8	-20.2	21,482	14.2	1,985.2	-15.1	25,396	-25.4	3,105.4	5.4
8月	1,765.7	-1.0	19.75	-17.5	910	-9.7	2,430.8	-6.6	7,981.8	-14.8	22,057	15.2	2,072.7	-14.2	24,647	-29.6	3,587.6	20.1
9月	1,683.0	-5.4	18.84	-19.5	878	-9.9	2,224.8	-21.5	7,746.0	-16.9	22,774	17.5	1,870.1	-16.8	21,124	-39.5	3,125.0	2.9
10月	1,664.5	-6.3	19.36	-16.9	915	-10.1	2,255.5	-23.1	7,651.1	-22.2	22,033	13.8	1,999.9	-14.7	19,391	-48.6	2,967.2	-11.7
11月	1,726.5	-5.2	21.00	-13.2	989	-4.5	2,350.7	-10.8	8,049.9	-17.3	25,563	28.2	2,100.0	-9.9	21,250	-45.7	2,938.9	-11.2
12月	1,796.7	0.6	23.22	3.5	1,009	7.3	2,401.7	-10.9	8,375.4	-12.3	28,947	44.6	2,216.5	-3.7	24,172	-38.7	3,129.5	-7.9
2023年	1,940.5	7.8	23.35	7.5	965	0.5	2,253.9	-16.6	8,485.5	-3.6	21,487	-17.9	2,136.7	-0.5	25,923	-16.8	2,650.3	-23.7
1月	1,898.6	4.5	23.75	2.7	1,054	5.8	2,501.8	-16.8	9,038.0	-7.6	28,195	26.1	2,201.3	-5.6	28,154	-32.6	3,309.8	-8.0
2月	1,854.5	-0.1	22.01	-6.2	959	-8.6	2,416.2	-25.6	8,936.6	-10.1	26,728	11.3	2,093.1	-8.9	26,863	-38.9	3,133.8	-13.4
3月	1,912.7	-1.8	21.92	-13.2	971	-7.0	2,296.4	-34.4	8,856.3	-13.4	23,289	-38.1	2,115.2	-9.8	24,000	-45.4	2,967.5	-25.1
4月	2,000.4	3.4	25.00	1.9	1,054	9.5	2,343.2	-27.8	8,809.4	-13.3	23,895	-27.9	2,149.4	-9.7	25,794	-40.0	2,767.6	-36.5
5月	1,990.2	7.7	24.15	10.3	1,061	10.6	2,268.6	-19.8	8,217.5	-12.4	21,970	-21.7	2,083.6	-2.7	25,534	-28.6	2,475.7	-34.0
6月	1,942.9	5.9	23.41	8.9	971	2.1	2,184.8	-14.8	8,396.5	-7.0	21,233	-17.2	2,122.9	2.7	27,217	-13.8	2,375.5	-34.6
7月	1,948.9	12.2	24.04	26.0	948	9.0	2,159.7	-10.3	8,476.7	12.4	21,091	-1.8	2,109.1	6.2	28,743	13.2	2,404.7	-22.6
8月	1,920.0	8.7	23.44	18.7	924	1.5	2,136.6	-12.1	8,349.1	4.6	20,439	-7.3	2,153.8	3.9	26,075	5.8	2,406.7	-32.9
9月	1,917.0	13.9	23.24	23.4	923	5.1	2,184.7	-1.8	8,276.7	6.9	19,645	-13.7	2,252.1	20.4	25,574	21.1	2,495.5	-20.1
10月	1,913.0	14.9	22.32	15.3	891	-2.5	2,194.4	-2.7	7,941.4	3.8	18,264	-17.1	2,131.4	6.6	24,501	26.4	2,447.2	-17.5
11月	1,985.3	15.0	23.39	11.4	906	-8.4	2,202.3	-6.3	8,189.6	1.7	17,027	-33.4	2,188.5	4.2	24,168	13.7	2,543.6	-13.5
12月	2,029.3	12.9	23.99	3.3	939	-6.9	2,182.4	-9.1	8,399.9	0.3	16,461	-43.1	2,026.9	-8.6	24,600	1.8	2,502.4	-20.0
2024年																		
1月	2,034.0	7.1	22.95	-3.4	926	-12.1	2,195.0	-12.3	8,346.2	-7.7	16,100	-42.9	2,089.8	-5.1	25,142	-10.7	2,515.5	-24.0
2月	2,023.2	9.1	22.68	3.0	894	-6.7	2,179.5	-9.8	8,305.0	-7.1	16,338	-38.9	2,079.8	-0.6	26,104	-2.8	2,360.1	-24.7
3月	2,158.0	12.8	24.45	11.5	909	-6.4	2,226.2	-3.1	8,689.1	-1.9	17,439	-25.1	2,056.2	-2.8	27,450	14.4	2,461.0	-17.1
4月	2,336.9	16.8	27.63	10.5	942	-10.6	2,506.1	7.0	9,464.4	7.4	18,164	-24.0	2,129.5	-0.9	31,775	23.2	2,732.7	-1.3

資料來源：倫敦金銀市場協會(LBMA)、倫敦鉑鈾市場協會(LPPM)、倫敦金屬交易所(LME)。

說明：年、月資料為日資料之平均數。

表14 消費者物價指數查價項目漲跌分析
(113年4月)

一、110年基期消費者物價指數共調查368個查價項目群，如以民國110年為100，113年4月總指數為107.16，表示113年4月368個查價項目群漲跌加權平均後，較110年上漲7.16%。

二、若扣除棗子、火龍果、櫻桃、荔枝及柿子5項本月非屬產季水果，363項漲跌分布情形如下：

		上漲				持平	下跌					
		0%~3%	3%~5%	5%~10%	超過10%		0%~3%	3%~5%	5%~10%	超過10%		
與上月比較	項數	182	147	11	17	7	50	131	107	8	11	5
	權數	64.4	57.9	2.0	3.3	1.2	11.6	23.9	22.5	0.5	0.7	0.3
與上年同月比較	項數	257	137	69	32	19	6	100	69	8	14	9
	權數	74.5	48.2	16.7	6.9	2.7	0.5	25.0	21.6	1.2	1.3	0.8

三、4月CPI查價項目較上月變動率(%；110年=100)：

查價項目	權數	指數	變動率	查價項目	權數	指數	變動率
△ 84 敏豆	0.03	99.64	23.59	△ 347 沐浴用品	0.29	105.38	2.58
178 女洋裝	0.13	109.67	22.96	△ 361 婚喪喜慶用品	0.32	112.72	2.45
◎ 61 甘藍菜(高麗菜)	0.10	85.93	20.30	△ 129 醬油	0.06	107.84	2.40
△ 63 包心白菜	0.02	109.28	20.18	332 遊樂場入場費	0.23	112.34	2.40
△ 55 竹筍	0.10	128.88	11.98	44 魚貝罐頭	0.04	108.60	2.37
◎ 67 菠菜	0.04	71.73	11.35	221 瓦斯爐、排油煙機	0.05	106.27	2.15
181 女褲(裙)	0.77	105.69	10.28	△ 29 秋刀魚	0.02	120.78	1.99
◎ 105 木瓜	0.09	114.49	9.94	226 茶具	0.04	107.08	1.95
341 檳榔	0.19	132.56	9.45	△ 166 甜品	0.05	104.41	1.89
△ 81 番茄	0.03	68.28	9.25	◎ 137 包裝茶飲料	0.19	103.41	1.84
△ 180 女上衣	0.54	107.44	8.47	28 石斑魚	0.03	109.70	1.83
56 芋	0.01	106.28	8.25	◎ 1 米	0.35	107.71	1.80
352 金飾及珠寶	0.78	136.55	8.11	150 肉乾	0.07	116.34	1.80
186 童褲(裙)	0.05	105.70	7.55	349 衛生棉	0.13	101.93	1.78
△ 66 芹菜	0.02	90.25	7.07	△ 230 廚廁清潔劑	0.15	104.19	1.77
175 男褲	0.42	102.23	7.05	284 維他命	0.32	107.53	1.76
179 女外套	0.35	103.78	6.96	266 機(自行)車修理費	0.37	109.79	1.75
△ 34 肉魚	0.03	121.08	6.92	△ 57 薑	0.03	95.41	1.74
184 嬰兒衣著	0.02	118.71	6.39	△ 82 甜椒(含青椒)	0.02	72.74	1.72
334 國內旅遊團費	0.52	108.62	6.30	294 一般書籍	0.15	101.90	1.71
174 男上衣	0.23	105.69	6.23	183 其他女衣著(睡衣、孕婦裝、泳衣、襪子等)	0.12	103.65	1.66
△ 53 青蒜	0.01	71.09	5.79	△ 229 衣服清潔劑	0.32	106.60	1.63
◎ 47 蘿蔔	0.03	91.62	5.70	360 其他理容服務費(做臉、塑身等)	0.28	112.44	1.59
△ 60 其他蔬菜(大心菜、球莖甘藍、芽菜類等)	0.02	110.32	5.47	120 其他加工水果(葡萄乾、水果罐頭等)	0.04	110.78	1.56
◎ 272 診所掛號費	0.29	121.93	4.50	△ 18 貢丸	0.05	115.42	1.52
△ 239 家庭用電	1.15	102.59	4.48	91 蔬菜罐頭	0.04	111.47	1.51
◎ 118 其他水果(榴槤、百香果、椰子、柚子、酪梨等)	0.04	138.06	4.32	218 電扇	0.04	108.75	1.51
△ 74 白花椰菜	0.03	86.88	4.29	296 期刊	0.03	104.45	1.50
227 照明燈管及燈泡	0.03	100.06	3.50	△ 17 香腸	0.11	113.39	1.44
◎ 68 萵苣菜	0.04	86.40	3.37	289 隱形眼鏡	0.08	110.60	1.44
187 兒童內衣褲及其他(襪子、泳衣(褲)等)	0.05	104.50	3.34	119 蜜餞	0.03	111.66	1.43
172 男西裝	0.04	103.03	3.32	337 視唱中心費用	0.07	113.17	1.36
268 車輛通行費	0.16	100.54	3.21	276 假牙及矯正費	0.75	104.46	1.35
◎ 85 綠花椰菜	0.05	89.08	3.09	25 土魷、馬加魚	0.03	111.34	1.29
185 童上衣	0.16	97.51	3.05	◎ 26 吳郭魚	0.07	110.85	1.27
219 熱水器	0.07	95.97	2.99	19 其他肉類製品(火腿、臘肉、肉類罐頭等)	0.04	113.22	1.24
225 鍋具	0.09	113.71	2.97	◎ 103 柳丁	0.03	127.32	1.23
173 男外套	0.17	97.44	2.94	210 床(床墊)	0.29	114.83	1.21
333 國外旅遊團費	1.58	130.83	2.73	◎ 20 雞蛋	0.37	133.92	1.12
△ 41 其他魚類(紅目魷、草魚、旗魚等)	0.06	122.19	2.61	338 運動費用	0.38	107.80	1.12

三、4月CPI查價項目較上月變動率(%；110年=100；續1)：

查價項目	權數	指數	變動率	查價項目	權數	指數	變動率
△ 33 鱸魚	0.05	117.26	1.03	△ 92 乾豆(花生、紅豆、綠豆等)	0.08	117.62	0.33
24 白帶魚	0.03	103.79	1.01	141 咖啡包(粉、豆)	0.16	109.14	0.33
327 音樂學習費	0.29	104.69	0.98	◎ 159 中式餐廳料理	1.51	107.73	0.33
△ 345 衛生紙、面紙及紙巾	0.48	105.46	0.93	353 鐘、錶	0.32	104.59	0.33
△ 142 果蔬汁	0.10	109.57	0.92	368 其他費用(複印費、刻印費等)	0.33	107.37	0.33
127 其他食用油(橄欖油、葵花籽油、葡萄籽油等)	0.18	118.28	0.90	313 消耗性電腦器材	0.01	110.54	0.32
309 電腦學習費	0.02	108.37	0.90	217 電冰箱	0.14	97.38	0.31
140 包裝咖啡飲料	0.05	105.01	0.89	223 其他家庭耐久設備(熨斗、烘(洗)碗機等)	0.33	103.01	0.30
14 其他家畜(羊肉)	0.04	108.86	0.88	201 油漆工資	0.20	107.74	0.29
△ 278 其他醫療費(民俗及美容醫療等健保不給付之醫療項目)	0.10	103.74	0.88	354 皮包及行李箱	0.88	102.56	0.29
188 學生制服	0.09	112.65	0.86	325 盆栽及園藝用品	0.12	104.75	0.28
△ 13 牛肉、牛內臟	0.44	113.25	0.82	288 一般眼鏡	0.29	101.30	0.26
211 桌椅	0.15	111.50	0.82	◎ 11 豬肉	0.95	118.56	0.25
23 鯧魚	0.07	106.64	0.81	43 小魚乾	0.06	116.87	0.25
◎ 171 其他休閒食品(洋芋片、口香糖、瓜子等)	0.24	106.10	0.77	208 沙發	0.15	112.02	0.25
△ 350 洗髮精、潤絲精	0.38	104.97	0.76	215 空氣淨化及除濕設備	0.16	102.32	0.25
42 其他貝類及水產品(海參、蜆、海瓜子等)	0.04	106.40	0.72	36 新鮮小卷	0.05	110.47	0.24
△ 4 速食麵	0.09	105.68	0.71	195 住宅租金	14.48	105.88	0.24
◎ 162 其他家外食物(鹽酥雞、蚵仔麵線、臭豆腐等)	0.56	114.40	0.69	◎ 153 中式早點	0.85	120.08	0.23
331 旅館住宿費	1.32	128.96	0.66	312 其他電腦設備及軟體	0.27	100.60	0.23
359 染、燙髮	0.33	106.70	0.66	△ 90 海帶、紫菜	0.03	115.39	0.22
279 中藥材	0.20	120.44	0.65	△ 158 火鍋	0.55	116.12	0.22
◎ 155 西式速食	0.39	111.05	0.63	200 其他維修材料(室內裝潢、地板鋪設材料等)	0.08	112.06	0.21
△ 267 停車費	0.45	114.11	0.63	◎ 161 在外點用之咖啡、飲料	0.80	106.99	0.20
131 蜂蜜、抹醬(果醬、堅果醬、巧克力醬)	0.03	107.06	0.61	◎ 156 中式米食	2.80	114.19	0.18
328 其他技藝學習費(舞蹈、繪畫等)	0.34	109.62	0.61	△ 46 其他加工水產品(鹹魚、魚鬆、魷魚乾等)	0.14	105.97	0.17
△ 7 蛋糕	0.29	113.46	0.59	◎ 170 糕餅點心	0.33	114.96	0.17
△ 32 鱈魚	0.08	112.74	0.56	189 男鞋	0.62	105.69	0.17
△ 351 其他美容及衛生用品(牙刷、牙線及化妝棉等)	0.25	106.19	0.54	◎ 93 豆類製品	0.21	119.49	0.16
197 門窗設備	0.07	124.26	0.53	367 考試報名費	0.03	101.12	0.16
◎ 169 餅乾	0.23	110.16	0.52	◎ 160 中式以外料理	1.32	113.61	0.15
△ 335 影音內容訂閱費	0.29	100.59	0.52	△ 124 其他乳製品(調味乳、鮮奶油、乾酪等)	0.11	106.00	0.14
277 醫療看護費	0.12	109.58	0.50	315 其他文具(筆、釘書機等)	0.11	108.14	0.14
△ 168 糖果	0.05	109.01	0.48	293 考試用書及參考書	0.07	104.02	0.13
◎ 30 鮭魚	0.12	137.84	0.47	203 其他工資(泥水工工資、木工工資等)	0.36	111.38	0.12
◎ 45 魚漿製品	0.19	113.05	0.46	212 家用裝飾品	0.03	102.82	0.12
257 其他運費(宅急便、一般貨運、機車托運等)	0.36	106.22	0.45	242 機車	0.65	100.59	0.12
◎ 147 米類調理食品	0.17	111.07	0.43	◎ 151 熟食肉類	0.26	113.28	0.10
329 電影票	0.08	105.38	0.43	194 其他配件(帽子、皮帶等)	0.24	105.89	0.09
◎ 102 柑橘	0.09	111.18	0.42	△ 246 92無鉛汽油	0.38	108.29	0.09
△ 134 啤酒	0.22	108.83	0.41	292 教科書	0.32	116.30	0.09
◎ 152 其他調理食品(雞塊、調理包等)	0.14	120.79	0.41	176 男用內衣褲	0.12	105.11	0.08
◎ 148 麵類調理食品	0.23	116.88	0.39	△ 248 98無鉛汽油	0.30	107.67	0.08
265 汽車保養及修理	1.25	116.18	0.38	89 乾香菇	0.08	107.64	0.07
308 語言學習費	0.32	112.04	0.37	◎ 247 95無鉛汽油	1.92	107.95	0.07
△ 340 香菸	1.70	104.04	0.37	314 紙製品	0.05	105.05	0.07
3 米粉、板條及其他米類製品	0.04	112.49	0.36	305 安親課輔費	0.48	108.26	0.06
339 其他娛樂服務費(網咖費用、寵物醫療及美容費等)	0.41	108.61	0.36	◎ 157 中式麵食	1.38	115.34	0.05
96 釋迦	0.03	100.61	0.34	357 其他個人照顧服務(不含醫療看護)	0.85	111.80	0.04
40 蚵(牡蠣)	0.03	104.77	0.33	250 其他油料(潤滑油、機油等)	0.05	110.22	0.03

三、4月CPI查價項目較上月變動率(%；110年=100；續2)：

查價項目	權數	指數	變動率	查價項目	權數	指數	變動率
△ 254 火車票	0.47	98.51	0.02	365 人身保險	1.15	100.22	0.00
263 汽、機車輪胎	0.15	108.91	0.02	366 產物保險	0.26	101.87	0.00
◎ 39 蛤蜊	0.07	101.68	0.00	310 其他補習費	0.09	100.96	-0.01
◎ 107 梨子	0.01	114.74	0.00	249 柴油及車用電能	0.06	142.97	-0.02
◎ 110 芒果	0.10	149.94	0.00	209 櫥櫃	0.25	110.04	-0.03
163 幼兒園點心費	0.15	102.22	0.00	316 家用音響產品及影碟機	0.13	101.29	-0.04
164 學生營養午餐	0.12	108.05	0.00	346 紙尿布(褲)	0.14	102.19	-0.04
193 其他衣著服務(男、女裝定製工資、衣著修補費等)	0.03	114.77	0.00	◎ 5 麵條	0.09	109.03	-0.05
196 學校住宿費	0.26	102.67	0.00	146 其他沖泡飲料材料(麥芽飲品、可可、薏仁粉等)	0.07	108.27	-0.05
199 塗料	0.02	111.63	0.00	2 糯米	0.01	101.95	-0.06
202 水電工工資	0.33	110.16	0.00	△ 10 其他穀類及其製品(芝麻、麵筋、水餃皮等)	0.09	106.72	-0.06
233 家事服務費	0.21	114.77	0.00	149 肉鬆	0.06	111.52	-0.06
234 住宅管理費	0.86	103.86	0.00	270 其他(拋掛拖吊費、租車費、駕照費等)	0.20	106.97	-0.06
235 其他家庭管理費用(洗水塔、家電維修費、開(配)鎖費等)	0.06	113.50	0.00	287 其他保健食品(卵磷脂、規精、酵母粉等)	0.59	101.87	-0.07
△ 236 天然瓦斯	0.11	101.24	0.00	△ 259 網際網路費	0.42	95.57	-0.08
237 桶裝瓦斯	0.19	101.83	0.00	128 鹽、甘味調味料	0.01	103.65	-0.09
△ 238 家庭用水	0.20	101.84	0.00	311 電腦	0.99	92.08	-0.09
△ 240 垃圾清潔費	0.06	100.16	0.00	◎ 6 麵包	0.57	114.58	-0.10
△ 251 公共汽車票	0.15	91.04	0.00	12 豬內臟	0.02	101.74	-0.10
△ 253 計程車資	0.32	110.84	0.00	198 衛浴器材	0.06	110.27	-0.12
△ 255 捷運車票	0.16	97.50	0.00	135 高粱酒	0.10	101.46	-0.13
258 郵資	0.02	100.09	0.00	△ 283 外用藥	0.15	104.82	-0.14
◎ 260 行動通訊費	1.34	100.12	0.00	245 其他通訊設備(電話機、傳真機等)	0.05	106.04	-0.16
△ 261 固網電話費	0.19	100.11	0.00	318 樂器	0.10	107.74	-0.17
262 其他電訊服務費(手機維修費、網路設定費等)	0.01	99.90	0.00	319 數位照相機及攝影機	0.09	101.67	-0.19
269 車輛檢驗費	0.03	100.00	0.00	◎ 121 鮮奶	0.48	103.44	-0.20
△ 271 醫院掛號費	0.17	104.47	0.00	133 米酒	0.03	101.14	-0.20
◎ 273 門診基本部分負擔	0.30	104.26	0.00	274 病房自付費	0.22	103.89	-0.20
280 中式成藥及方劑	0.11	110.57	0.00	224 餐具	0.03	106.81	-0.21
281 感冒藥	0.03	105.36	0.00	△ 291 其他醫療保健食品(耳溫槍、眼鏡清潔劑等)	0.36	101.58	-0.22
290 復健器具	0.06	110.74	0.00	125 麻油、香油	0.06	108.99	-0.23
△ 295 報紙	0.04	100.00	0.00	228 燈具、燈飾	0.04	101.37	-0.23
297 公立幼兒園學雜費	0.02	100.19	0.00	16 其他家禽(新鮮鴨肉、鵝肉等)	0.04	116.69	-0.26
298 私立幼兒園學雜費	0.37	106.97	0.00	192 洗衣(鞋)工資	0.05	110.59	-0.26
299 小學學雜費	0.05	102.69	0.00	243 自行車	0.03	109.16	-0.26
300 國中學雜費	0.06	103.61	0.00	205 枕頭、被胎	0.18	103.08	-0.27
301 公立高中高職學雜費	0.01	100.00	0.00	126 沙拉油、調理油	0.07	117.61	-0.28
302 私立高中高職學雜費	0.02	101.05	0.00	◎ 154 西式早點	0.80	118.57	-0.28
303 公立大專學雜費	0.23	100.13	0.00	△ 132 其他調味品(調味醬、醋、高湯罐頭等)	0.10	108.31	-0.30
304 私立大專學雜費	0.58	100.16	0.00	321 玩具	0.23	101.09	-0.30
306 國中課業補習費	0.60	110.89	0.00	244 行動電話	0.35	84.74	-0.33
307 高中以上課業補習費	0.37	111.68	0.00	136 其他酒	0.29	104.17	-0.34
323 寵物及其必需品(含設備)	0.50	111.89	0.00	204 床包(單)組、毯子及涼被	0.16	104.04	-0.38
330 藝文休閒活動及運動競賽入場費	0.05	103.53	0.00	285 燕窩、雞精	0.10	102.60	-0.39
336 相片沖洗及照像費	0.02	107.57	0.00	320 運動用具	0.31	106.96	-0.39
356 嬰幼兒照顧服務	0.28	98.12	0.00	264 汽、機車零配件(不含輪胎)	0.14	103.96	-0.41
△ 358 洗、剪髮	0.35	109.82	0.00	◎ 145 其他包裝飲料(植物奶、雜糧飲料等)	0.14	105.32	-0.42
362 婚喪喜慶費用	0.64	102.27	0.00	△ 94 其他加工蔬菜(熟筍、鹹菜、蘿蔔乾等)	0.08	109.26	-0.45
363 土地代書費	0.19	104.71	0.00	213 其他家具(梳粧台、嬰兒床、整理箱等)	0.09	104.74	-0.45
364 金融服務支出	0.12	101.61	0.00	231 清潔用具	0.08	103.15	-0.45

三、4月CPI查價項目較上月變動率(%；110年=100；續完)：

查價項目	權數	指數	變動率	查價項目	權數	指數	變動率
282 胃腸藥	0.05	105.20	-0.46	344 美容(髮)器材	0.07	105.90	-1.83
◎ 275 其他自付費(處方藥品自付費、手術費及檢驗費等)	0.34	108.24	-0.47	343 保養品	0.96	101.10	-1.89
△ 165 冰品	0.08	115.63	-0.51	◎ 123 發酵乳及優格	0.10	101.30	-1.95
342 彩粧及香水	0.17	103.47	-0.52	△ 144 礦泉水	0.05	97.12	-2.13
241 汽車	3.27	103.88	-0.53	△ 54 蒜頭	0.05	87.76	-2.20
177 其他男衣著(襪子、泳褲、睡衣等)	0.05	101.61	-0.55	114 哈密瓜	0.05	121.76	-2.44
△ 21 其他蛋類(皮蛋、鹹鴨蛋等)	0.06	127.08	-0.56	◎ 115 蘋果	0.23	114.17	-2.44
206 毛巾	0.05	107.40	-0.56	△ 109 蓮霧	0.12	109.44	-2.48
286 其他藥品(止痛藥、藥用葡萄糖胺等)	0.10	102.38	-0.58	△ 167 巧克力	0.05	104.19	-2.90
37 烏賊	0.04	110.09	-0.60	◎ 100 香蕉	0.18	145.85	-3.49
130 糖	0.03	107.30	-0.60	△ 72 韭菜(花)	0.02	105.56	-3.55
138 茶葉(粉、包、精)	0.20	103.20	-0.66	△ 139 碳酸飲料	0.07	112.20	-3.81
△ 83 豌豆	0.01	90.71	-0.71	◎ 86 玉米	0.07	87.72	-3.82
216 洗衣及乾衣設備	0.12	101.22	-0.72	324 鮮花	0.12	111.29	-3.85
◎ 73 其他葉菜(芥菜、茼蒿、油菜等)	0.05	100.39	-0.76	△ 58 茭白筍	0.03	107.39	-4.46
122 奶粉	0.23	106.46	-0.76	◎ 52 蔥	0.03	69.02	-4.56
256 機票	1.18	98.72	-0.78	◎ 51 洋蔥	0.03	100.48	-4.89
△ 348 牙膏、牙粉	0.16	108.94	-0.78	59 蘆筍	0.02	104.22	-5.11
◎ 48 胡蘿蔔	0.02	84.44	-0.80	◎ 71 甘薯葉	0.03	91.59	-5.42
355 其他個人隨身用品(太陽眼鏡、傘等)	0.45	102.94	-0.80	◎ 88 其他蔬菜(菜豆、辣椒、冬瓜、扁蒲等)	0.13	107.49	-5.97
◎ 15 雞肉	0.92	109.65	-0.81	△ 113 香瓜	0.05	112.86	-6.24
9 麵粉、調製麵粉	0.02	109.61	-0.82	◎ 101 鳳梨	0.20	108.26	-6.90
182 女用內衣褲	0.40	103.82	-0.82	△ 69 芥藍菜	0.01	98.27	-7.09
◎ 232 其他家用品(保鮮膜、菜刀、殺蟲劑等)	0.50	110.29	-0.85	◎ 64 青江白菜	0.03	90.66	-7.67
△ 38 蝦蟹類	0.18	107.53	-0.91	◎ 62 小白菜	0.02	89.95	-8.14
△ 27 虱目魚	0.07	117.54	-0.94	△ 112 西瓜	0.10	106.13	-8.64
△ 97 小番茄	0.13	89.56	-0.94	△ 77 絲瓜	0.04	99.94	-8.77
207 其他家用紡織品(窗簾布、椅墊、桌巾等)	0.12	99.32	-1.01	△ 70 莧菜	0.01	98.26	-9.39
△ 35 鯖魚	0.03	101.97	-1.02	△ 78 苦瓜	0.03	89.84	-11.02
190 女鞋	0.75	102.86	-1.05	◎ 76 小黃瓜	0.03	87.42	-11.16
191 童鞋	0.16	98.54	-1.09	△ 75 大黃瓜	0.02	98.96	-11.98
△ 111 葡萄	0.17	113.64	-1.11	◎ 65 空心菜	0.03	97.01	-15.80
214 冷暖氣設備	0.24	95.16	-1.18	◎ 108 番石榴	0.18	82.81	-22.32
116 桃子	0.08	106.21	-1.25	說明：1. 春夏服飾新品上市；本月起住宅用電調漲；適逢			
222 飲用水設備	0.09	99.91	-1.26	兒童節與清明連假，旅遊團費調漲；水果下跌。			
8 麥片(粉)	0.05	104.48	-1.27	2. 未列示棗子、火龍果、櫻桃、荔枝及柿子5項本月			
△ 50 馬鈴薯	0.02	103.60	-1.31	非屬產季水果。			
△ 80 茄子	0.02	88.87	-1.31	3. 芒果上月非屬產季水果之變動率以0標示。			
22 嘉臘魚、赤鯨	0.01	109.34	-1.32	4. ◎為每月至少購買1次；△為每季(不含每月)至少			
317 電視機	0.34	86.03	-1.33	購買1次；無符號為每季購買不到1次。			
31 黃花魚	0.02	105.69	-1.37				
322 電子遊樂器軟硬體設備及配件	0.11	95.47	-1.39				
143 運動及機能性飲料	0.04	112.60	-1.41				
326 其他娛樂用品及設備(智慧手錶、行動電源、棋牌具等)	0.37	100.42	-1.42				
◎ 87 菇類	0.13	103.01	-1.44				
220 烹飪小家電	0.04	100.69	-1.45				
252 客運汽車票	0.06	92.79	-1.50				
◎ 79 南瓜	0.02	103.75	-1.61				
◎ 104 奇異果	0.15	123.06	-1.65				
◎ 49 其他根菜(甘薯、山藥等)	0.07	118.56	-1.79				

表14-4

四、4月CPI查價項目較上年同月變動率(%；110年=100)：

查價項目	權數	指數	變動率	查價項目	權數	指數	變動率
◎ 61 甘藍菜(高麗菜)	0.10	85.93	57.41	△ 55 竹筍	0.10	128.88	5.17
△ 63 包心白菜	0.02	109.28	37.94	◎ 73 其他葉菜(芥菜、茼蒿、油菜等)	0.05	100.39	4.96
◎ 105 木瓜	0.09	114.49	37.13	△ 165 冰品	0.08	115.63	4.90
◎ 101 鳳梨	0.20	108.26	31.62	◎ 52 蔥	0.03	69.02	4.88
◎ 100 香蕉	0.18	145.85	31.28	△ 72 韭菜(花)	0.02	105.56	4.87
114 哈密瓜	0.05	121.76	26.62	210 床(床墊)	0.29	114.83	4.84
56 芋	0.01	106.28	24.28	◎ 148 麵類調理食品	0.23	116.88	4.83
352 金飾及珠寶	0.78	136.55	18.39	96 釋迦	0.03	100.61	4.81
◎ 67 菠菜	0.04	71.73	16.75	△ 350 洗髮精、潤絲精	0.38	104.97	4.70
△ 84 敏豆	0.03	99.64	16.70	△ 158 火鍋	0.55	116.12	4.52
◎ 49 其他根菜(甘薯、山藥等)	0.07	118.56	15.11	△ 239 家庭用電	1.15	102.59	4.48
△ 75 大黃瓜	0.02	98.96	14.68	120 其他加工水果(葡萄乾、水果罐頭等)	0.04	110.78	4.44
◎ 272 診所掛號費	0.29	121.93	13.94	284 維他命	0.32	107.53	4.42
249 柴油及車用電能	0.06	142.97	13.87	△ 13 牛肉、牛內臟	0.44	113.25	4.38
◎ 104 奇異果	0.15	123.06	13.78	150 肉乾	0.07	116.34	4.30
◎ 118 其他水果(榴槤、百香果、椰子、柚子、酪梨等)	0.04	138.06	12.93	◎ 93 豆類製品	0.21	119.49	4.28
△ 112 西瓜	0.10	106.13	11.95	◎ 162 其他家外食物(鹽酥雞、蚵仔麵線、臭豆腐等)	0.56	114.40	4.28
△ 267 停車費	0.45	114.11	10.39	250 其他油料(潤滑油、機油等)	0.05	110.22	4.28
△ 33 鱸魚	0.05	117.26	10.36	△ 32 鱈魚	0.08	112.74	4.27
279 中藥材	0.20	120.44	9.80	◎ 45 魚漿製品	0.19	113.05	4.26
360 其他理容服務費(做臉、塑身等)	0.28	112.44	8.97	◎ 273 門診基本部分負擔	0.30	104.26	4.26
308 語言學習費	0.32	112.04	8.94	24 白帶魚	0.03	103.79	4.15
◎ 26 吳郭魚	0.07	110.85	8.82	298 私立幼兒園學雜費	0.37	106.97	4.11
◎ 275 其他自付費(處方藥品自付費、手術費及檢驗費等)	0.34	108.24	8.76	318 樂器	0.10	107.74	4.11
341 檳榔	0.19	132.56	8.56	233 家事服務費	0.21	114.77	4.09
△ 134 啤酒	0.22	108.83	8.31	◎ 152 其他調理食品(雞塊、調理包等)	0.14	120.79	4.08
△ 66 芹菜	0.02	90.25	8.29	337 視唱中心費用	0.07	113.17	4.02
△ 41 其他魚類(紅目鱧、草魚、旗魚等)	0.06	122.19	8.07	△ 351 其他美容及衛生用品(牙刷、牙線及化妝棉等)	0.25	106.19	4.02
△ 34 肉魚	0.03	121.08	7.76	△ 230 廚廁清潔劑	0.15	104.19	4.00
28 石斑魚	0.03	109.70	7.49	307 高中以上課業補習費	0.37	111.68	4.00
59 蘆筍	0.02	104.22	7.42	193 其他穿著服務(男、女裝定製工資、衣著修補費等)	0.03	114.77	3.99
127 其他食用油(橄欖油、葵花籽油、葡萄籽油等)	0.18	118.28	7.41	270 其他(拋錨拖吊費、租車費、駕照費等)	0.20	106.97	3.81
◎ 62 小白菜	0.02	89.95	7.17	37 烏賊	0.04	110.09	3.79
265 汽車保養及修理	1.25	116.18	6.89	164 學生營養午餐	0.12	108.05	3.77
△ 69 芥藍菜	0.01	98.27	6.77	◎ 153 中式早點	0.85	120.08	3.72
43 小魚乾	0.06	116.87	6.69	△ 74 白花椰菜	0.03	86.88	3.71
266 機(自行)車修理費	0.37	109.79	6.49	△ 229 衣服清潔劑	0.32	106.60	3.71
△ 129 醬油	0.06	107.84	6.42	◎ 157 中式麵食	1.38	115.34	3.70
◎ 64 青江白菜	0.03	90.66	6.02	226 茶具	0.04	107.08	3.68
△ 361 婚喪喜慶用品	0.32	112.72	5.99	119 蜜餞	0.03	111.66	3.56
292 教科書	0.32	116.30	5.90	△ 4 速食麵	0.09	105.68	3.54
△ 29 秋刀魚	0.02	120.78	5.80	202 水電工工資	0.33	110.16	3.54
143 運動及機能性飲料	0.04	112.60	5.80	328 其他技藝學習費(舞蹈、繪畫等)	0.34	109.62	3.53
△ 111 葡萄	0.17	113.64	5.63	280 中式成藥及方劑	0.11	110.57	3.51
△ 168 糖果	0.05	109.01	5.55	△ 358 洗、剪髮	0.35	109.82	3.51
◎ 1 米	0.35	107.71	5.47	◎ 68 萵苣菜	0.04	86.40	3.49
227 照明燈管及燈泡	0.03	100.06	5.32	△ 21 其他蛋類(皮蛋、鹹鴨蛋等)	0.06	127.08	3.48
333 國外旅遊團費	1.58	130.83	5.28	203 其他工資(泥水工工資、木工工資等)	0.36	111.38	3.47
△ 18 貢丸	0.05	115.42	5.18	309 電腦學習費	0.02	108.37	3.47
△ 113 香瓜	0.05	112.86	5.18	◎ 171 其他休閒食品(洋芋片、口香糖、瓜子等)	0.24	106.10	3.42

四、4月CPI查價項目較上年同月變動率(%；110年=100；續1)：

查價項目	權數	指數	變動率	查價項目	權數	指數	變動率
36 新鮮小卷	0.05	110.47	3.40	338 運動費用	0.38	107.80	2.20
188 學生制服	0.09	112.65	3.39	192 洗衣(鞋)工資	0.05	110.59	2.19
△ 17 香腸	0.11	113.39	3.37	313 消耗性電腦器材	0.01	110.54	2.17
212 家用裝飾品	0.03	102.82	3.34	91 蔬菜罐頭	0.04	111.47	2.14
179 女外套	0.35	103.78	3.33	194 其他配件(帽子、皮帶等)	0.24	105.89	2.09
◎ 169 餅乾	0.23	110.16	3.31	305 安親課輔費	0.48	108.26	2.09
△ 92 乾豆(花生、紅豆、綠豆等)	0.08	117.62	3.29	177 其他男衣著(襪子、泳褲、睡衣等)	0.05	101.61	2.06
276 假牙及矯正費	0.75	104.46	3.25	△ 54 蒜頭	0.05	87.76	2.03
△ 340 香菸	1.70	104.04	3.22	△ 7 蛋糕	0.29	113.46	1.96
◎ 103 柳丁	0.03	127.32	3.19	△ 271 醫院掛號費	0.17	104.47	1.95
224 餐具	0.03	106.81	3.19	△ 347 沐浴用品	0.29	105.38	1.95
△ 80 茄子	0.02	88.87	3.16	357 其他個人照顧服務(不含醫療看護)	0.85	111.80	1.91
△ 58 茭白筍	0.03	107.39	3.11	◎ 147 米類調理食品	0.17	111.07	1.88
339 其他娛樂服務費(網咖費用、寵物醫藥及美容費等)	0.41	108.61	3.11	264 汽、機車零配件(不含輪胎)	0.14	103.96	1.88
◎ 151 熟食肉類	0.26	113.28	3.08	330 藝文休閒活動及運動競賽入場費	0.05	103.53	1.88
◎ 6 麵包	0.57	114.58	3.04	2 糯米	0.01	101.95	1.87
△ 46 其他加工水產品(鹹魚、魚鬆、鮑魚乾等)	0.14	105.97	3.04	130 糖	0.03	107.30	1.87
197 門窗設備	0.07	124.26	3.03	◎ 159 中式餐廳料理	1.51	107.73	1.86
329 電影票	0.08	105.38	3.02	257 其他運費(宅急便、一般貨運、機車托運等)	0.36	106.22	1.75
◎ 107 梨子	0.01	114.74	3.01	122 奶粉	0.23	106.46	1.73
◎ 156 中式米食	2.80	114.19	3.00	256 機票	1.18	98.72	1.67
◎ 170 糕餅點心	0.33	114.96	2.96	320 運動用具	0.31	106.96	1.64
306 國中課業補習費	0.60	110.89	2.94	△ 278 其他醫療費(民俗及美容醫療等健保不給付之醫療項目)	0.10	103.74	1.63
△ 142 果蔬汁	0.10	109.57	2.91	22 嘉臘魚、赤鯨	0.01	109.34	1.62
332 遊樂場入場費	0.23	112.34	2.91	25 土魷、馬加魚	0.03	111.34	1.59
△ 132 其他調味品(調味醬、醋、高湯罐頭等)	0.10	108.31	2.85	116 桃子	0.08	106.21	1.58
277 醫療看護費	0.12	109.58	2.82	△ 10 其他穀類及其製品(芝麻、麵筋、水餃皮等)	0.09	106.72	1.57
327 音樂學習費	0.29	104.69	2.82	◎ 71 甘薯葉	0.03	91.59	1.56
149 肉鬆	0.06	111.52	2.81	◎ 155 西式速食	0.39	111.05	1.56
296 期刊	0.03	104.45	2.80	225 鍋具	0.09	113.71	1.53
◎ 160 中式以外料理	1.32	113.61	2.77	◎ 11 豬肉	0.95	118.56	1.51
235 其他家庭管理費用(洗衣塔、家電維修費、開(配)鎖費等)	0.06	113.50	2.70	128 鹽、甘味調味料	0.01	103.65	1.50
189 男鞋	0.62	105.69	2.69	325 盆栽及園藝用品	0.12	104.75	1.49
281 感冒藥	0.03	105.36	2.69	◎ 87 菇類	0.13	103.01	1.48
◎ 65 空心菜	0.03	97.01	2.66	366 產物保險	0.26	101.87	1.47
312 其他電腦設備及軟體	0.27	100.60	2.65	346 紙尿布(褲)	0.14	102.19	1.45
136 其他酒	0.29	104.17	2.59	8 麥片(粉)	0.05	104.48	1.37
336 相片沖洗及照像費	0.02	107.57	2.56	187 兒童內衣褲及其他(襪子、泳衣(褲)等)	0.05	104.50	1.34
◎ 161 在外點用之咖啡、飲料	0.80	106.99	2.51	141 咖啡包(粉、豆)	0.16	109.14	1.33
353 鐘、錶	0.32	104.59	2.49	146 其他沖泡飲料材料(麥芽飲品、可可、薏仁粉等)	0.07	108.27	1.33
274 病房自付費	0.22	103.89	2.48	321 玩具	0.23	101.09	1.33
359 染、燙髮	0.33	106.70	2.46	△ 90 海帶、紫菜	0.03	115.39	1.32
42 其他貝類及水產品(海參、蜆、海瓜子等)	0.04	106.40	2.45	208 沙發	0.15	112.02	1.31
356 嬰幼兒照顧服務	0.28	98.12	2.45	196 學校住宿費	0.26	102.67	1.30
19 其他肉類製品(火腿、臘肉、肉類罐頭等)	0.04	113.22	2.42	◎ 232 其他家用品(保鮮膜、菜刀、殺蟲劑等)	0.50	110.29	1.25
195 住宅租金	14.48	105.88	2.37	349 衛生棉	0.13	101.93	1.22
◎ 137 包裝茶飲料	0.19	103.41	2.32	176 男用內衣褲	0.12	105.11	1.21
289 隱形眼鏡	0.08	110.60	2.32	◎ 39 蛤蜊	0.07	101.68	1.20
◎ 154 西式早點	0.80	118.57	2.27	282 胃腸藥	0.05	105.20	1.20
323 寵物及其必需品(含設備)	0.50	111.89	2.21	△ 283 外用藥	0.15	104.82	1.19

表14-6

四、4月CPI查價項目較上年同月變動率(%；110年=100；續2)：

查價項目	權數	指數	變動率	查價項目	權數	指數	變動率
211 桌椅	0.15	111.50	1.18	△ 70 莧菜	0.01	98.26	0.11
198 衛浴器材	0.06	110.27	1.15	223 其他家庭耐久設備(熨斗、烘(洗)碗機等)	0.33	103.01	0.11
201 油漆工資	0.20	107.74	1.15	△ 240 垃圾清潔費	0.06	100.16	0.07
231 清潔用具	0.08	103.15	1.11	304 私立大專學雜費	0.58	100.16	0.07
234 住宅管理費	0.86	103.86	1.11	303 公立大專學雜費	0.23	100.13	0.06
△ 60 其他莖菜(大心菜、球莖甘藍、芽菜類等)	0.02	110.32	1.10	331 旅館住宿費	1.32	128.96	0.02
243 自行車	0.03	109.16	1.10	310 其他補習費	0.09	100.96	0.01
209 櫥櫃	0.25	110.04	1.08	△ 236 天然瓦斯	0.11	101.24	0.00
◎ 30 鮭魚	0.12	137.84	1.07	△ 261 固網電話費	0.19	100.11	0.00
314 紙製品	0.05	105.05	1.07	269 車輛檢驗費	0.03	100.00	0.00
319 數位照相機及攝影機	0.09	101.67	1.05	△ 295 報紙	0.04	100.00	0.00
△ 348 牙膏、牙粉	0.16	108.94	1.01	301 公立高中高職學雜費	0.01	100.00	0.00
237 桶裝瓦斯	0.19	101.83	0.99	364 金融服務支出	0.12	101.61	0.00
3 米粉、麵條及其他米類製品	0.04	112.49	0.91	206 毛巾	0.05	107.40	-0.01
302 私立高中高職學雜費	0.02	101.05	0.91	213 其他家具(梳粧台、嬰兒床、整理箱等)	0.09	104.74	-0.01
◎ 76 小黃瓜	0.03	87.42	0.88	△ 246 92無鉛汽油	0.38	108.29	-0.04
182 女用內衣褲	0.40	103.82	0.86	△ 38 蝦蟹類	0.18	107.53	-0.05
16 其他家禽(新鮮鴨肉、鵝肉等)	0.04	116.69	0.83	◎ 145 其他包裝飲料(植物奶、雜糧飲料等)	0.14	105.32	-0.06
12 豬內臟	0.02	101.74	0.78	◎ 247 95無鉛汽油	1.92	107.95	-0.07
293 考試用書及參考書	0.07	104.02	0.78	◎ 5 麵條	0.09	109.03	-0.08
294 一般書籍	0.15	101.90	0.74	286 其他藥品(止痛藥、藥用葡萄糖漿等)	0.10	102.38	-0.09
316 家用音響產品及影碟機	0.13	101.29	0.74	△ 180 女上衣	0.54	107.44	-0.12
23 鯧魚	0.07	106.64	0.72	285 燕窩、雞精	0.10	102.60	-0.12
368 其他費用(複印費、刻印費等)	0.33	107.37	0.70	184 嬰兒衣著	0.02	118.71	-0.13
363 土地代書費	0.19	104.71	0.61	217 電冰箱	0.14	97.38	-0.15
315 其他文具(筆、釘書機等)	0.11	108.14	0.60	199 塗料	0.02	111.63	-0.16
△ 253 計程車資	0.32	110.84	0.59	334 國內旅遊團費	0.52	108.62	-0.16
△ 335 影音內容訂閱費	0.29	100.59	0.59	365 人身保險	1.15	100.22	-0.16
131 蜂蜜、抹醬(果醬、堅果醬、巧克力醬)	0.03	107.06	0.52	355 其他個人隨身用品(太陽眼鏡、傘等)	0.45	102.94	-0.23
290 復健器具	0.06	110.74	0.49	◎ 15 雞肉	0.92	109.65	-0.25
300 國中學雜費	0.06	103.61	0.49	200 其他維修材料(室內裝潢、地板鋪設材料等)	0.08	112.06	-0.32
△ 35 鯖魚	0.03	101.97	0.48	△ 167 巧克力	0.05	104.19	-0.35
163 幼兒園點心費	0.15	102.22	0.47	258 郵資	0.02	100.09	-0.40
△ 124 其他乳製品(調味乳、鮮奶油、乾酪等)	0.11	106.00	0.45	218 電扇	0.04	108.75	-0.42
△ 238 家庭用水	0.20	101.84	0.45	9 麵粉、調製麵粉	0.02	109.61	-0.47
△ 94 其他加工蔬菜(熟筍、鹹菜、蘿蔔乾等)	0.08	109.26	0.39	287 其他保健食品(卵磷脂、規精、酵母粉等)	0.59	101.87	-0.48
△ 291 其他醫療保健用品(耳溫槍、眼鏡清潔劑等)	0.36	101.58	0.39	263 汽、機車輪胎	0.15	108.91	-0.58
◎ 88 其他蔬菜(菜豆、辣椒、冬瓜、扁蒲等)	0.13	107.49	0.33	14 其他家畜(羊肉)	0.04	108.86	-0.59
215 空氣淨化及除濕設備	0.16	102.32	0.33	344 美容(髮)器材	0.07	105.90	-0.59
245 其他通訊設備(電話機、傳真機等)	0.05	106.04	0.33	175 男褲	0.42	102.23	-0.60
299 小學學雜費	0.05	102.69	0.33	125 麻油、香油	0.06	108.99	-0.69
△ 248 98無鉛汽油	0.30	107.67	0.26	△ 166 甜品	0.05	104.41	-0.70
268 車輛通行費	0.16	100.54	0.18	342 彩粧及香水	0.17	103.47	-0.74
40 蚵(牡蠣)	0.03	104.77	0.16	241 汽車	3.27	103.88	-0.77
133 米酒	0.03	101.14	0.16	324 鮮花	0.12	111.29	-0.80
367 考試報名費	0.03	101.12	0.16	135 高粱酒	0.10	101.46	-0.83
297 公立幼兒園學雜費	0.02	100.19	0.15	204 床包(罩)組、毯子及涼被	0.16	104.04	-0.84
362 婚喪喜慶費用	0.64	102.27	0.13	△ 139 碳酸飲料	0.07	112.20	-0.87
◎ 260 行動通訊費	1.34	100.12	0.12	△ 345 衛生紙、面紙及紙巾	0.48	105.46	-0.87
288 一般眼鏡	0.29	101.30	0.12	205 枕頭、被胎	0.18	103.08	-0.88

表14-7

四、4月CPI查價項目較上年同月變動率(%；110年=100；續完)：

查價項目	權數	指數	變動率	查價項目	權數	指數	變動率
354 皮包及行李箱	0.88	102.56	-1.01	△ 251 公共汽車票	0.15	91.04	-8.87
228 燈具、燈飾	0.04	101.37	-1.07	◎ 47 蘿蔔	0.03	91.62	-9.06
322 電子遊樂器軟硬體設備及配件	0.11	95.47	-1.09	△ 81 番茄	0.03	68.28	-9.12
△ 254 火車票	0.47	98.51	-1.14	219 熱水器	0.07	95.97	-9.29
173 男外套	0.17	97.44	-1.15	◎ 85 綠花椰菜	0.05	89.08	-10.82
89 乾香菇	0.08	107.64	-1.19	◎ 102 柑橘	0.09	111.18	-11.13
126 沙拉油、調理油	0.07	117.61	-1.23	△ 50 馬鈴薯	0.02	103.60	-11.42
216 洗衣及乾衣設備	0.12	101.22	-1.28	◎ 51 洋蔥	0.03	100.48	-12.71
140 包裝咖啡飲料	0.05	105.01	-1.42	◎ 48 胡蘿蔔	0.02	84.44	-14.78
220 烹飪小家電	0.04	100.69	-1.43	△ 82 甜椒(含青椒)	0.02	72.74	-21.02
172 男西裝	0.04	103.03	-1.49	◎ 108 番石榴	0.18	82.81	-21.80
△ 259 網際網路費	0.42	95.57	-1.68	◎ 79 南瓜	0.02	103.75	-22.20
◎ 121 鮮奶	0.48	103.44	-1.69	◎ 20 雞蛋	0.37	133.92	-22.29
311 電腦	0.99	92.08	-1.77	<p>說明：1. 外食費與蔬果價格上漲；房租延續緩漲走勢；部分醫療院所調升掛號費；家庭用電上漲4.48%；跨境旅遊需求推升娛樂服務費用價格；蛋類因上年缺蛋期間比較基數較高而下跌。</p> <p>2. 未列示棗子、火龍果、櫻桃、荔枝及柿子5項本月非屬產季水果。</p> <p>3. ◎為每月至少購買1次；△為每季(不含每月)至少購買1次；無符號為每季購買不到1次。</p>			
△ 57 薑	0.03	95.41	-1.86				
31 黃花魚	0.02	105.69	-1.90				
190 女鞋	0.75	102.86	-1.93				
185 童上衣	0.16	97.51	-1.97				
44 魚貝罐頭	0.04	108.60	-2.00				
◎ 123 發酵乳及優格	0.10	101.30	-2.05				
242 機車	0.65	100.59	-2.13				
△ 144 礦泉水	0.05	97.12	-2.19				
326 其他娛樂用品及設備(智慧手錶、行動電源、棋牌具等)	0.37	100.42	-2.20				
262 其他電訊服務費(手機維修費、網路設定費等)	0.01	99.90	-2.30				
△ 255 捷運車票	0.16	97.50	-2.37				
174 男上衣	0.23	105.69	-2.39				
178 女洋裝	0.13	109.67	-2.60				
181 女褲(裙)	0.77	105.69	-2.74				
191 童鞋	0.16	98.54	-2.83				
222 飲用水設備	0.09	99.91	-2.84				
221 瓦斯爐、排油煙機	0.05	106.27	-2.89				
343 保養品	0.96	101.10	-2.91				
214 冷暖氣設備	0.24	95.16	-3.02				
186 童褲(裙)	0.05	105.70	-3.33				
183 其他女衣著(睡衣、孕婦裝、泳衣、襪子等)	0.12	103.65	-3.40				
△ 109 蓮霧	0.12	109.44	-3.49				
△ 78 苦瓜	0.03	89.84	-3.72				
138 茶葉(粉、包、精)	0.20	103.20	-3.82				
207 其他家用紡織品(窗簾布、椅墊、桌巾等)	0.12	99.32	-4.30				
244 行動電話	0.35	84.74	-4.34				
◎ 86 玉米	0.07	87.72	-5.03				
△ 97 小番茄	0.13	89.56	-5.10				
△ 53 青蒜	0.01	71.09	-5.20				
◎ 115 蘋果	0.23	114.17	-5.36				
△ 77 絲瓜	0.04	99.94	-5.73				
◎ 110 芒果	0.10	149.94	-6.12				
△ 83 豌豆	0.01	90.71	-6.49				
△ 27 虱目魚	0.07	117.54	-7.75				
317 電視機	0.34	86.03	-7.86				
252 客運汽車票	0.06	92.79	-8.00				

五、 1-4月CPI查價項目較上年同期變動率(%；110年=100)：

查價項目	權數	指數	變動率	查價項目	權數	指數	變動率
◎ 100 香蕉	0.15	158.85	45.25	31 黃花魚	0.02	108.61	4.67
◎ 101 鳳梨	0.11	116.82	34.86	△ 168 糖果	0.05	108.57	4.67
◎ 108 番石榴	0.17	126.01	27.13	◎ 153 中式早點	0.85	119.73	4.65
◎ 49 其他根菜(甘薯、山藥等)	0.07	122.51	23.15	◎ 157 中式麵食	1.38	114.91	4.57
◎ 105 木瓜	0.07	112.69	17.95	△ 29 秋刀魚	0.02	118.10	4.46
◎ 118 其他水果(榴槤、百香果、椰子、柚子、酪梨等)	0.03	131.56	17.20	280 中式成藥及方劑	0.11	110.56	4.46
96 釋迦	0.05	102.73	15.32	203 其他工資(泥水工工資、木工工資等)	0.36	111.25	4.45
56 芋	0.01	98.32	14.50	△ 158 火鍋	0.55	115.42	4.44
◎ 104 奇異果	0.09	125.35	13.78	289 隱形眼鏡	0.08	110.00	4.44
249 柴油及車用電能	0.06	141.90	13.10	△ 361 婚喪喜慶用品	0.32	110.41	4.41
352 金飾及珠寶	0.78	126.33	13.05	△ 165 冰品	0.08	114.91	4.39
◎ 272 診所掛號費	0.29	117.23	11.18	△ 253 計程車資	0.32	112.47	4.35
◎ 103 柳丁	0.06	123.12	10.45	202 水電工工資	0.33	109.73	4.28
279 中藥材	0.20	119.54	9.84	◎ 151 熟食肉類	0.26	113.16	4.20
114 哈密瓜	0.03	131.65	9.57	235 其他家庭管理費用(洗水塔、家電維修費、開(配)鎖費等)	0.06	113.52	4.19
341 檳榔	0.19	124.50	9.41	150 肉乾	0.07	114.41	4.18
△ 267 停車費	0.45	112.76	9.35	◎ 156 中式米食	2.80	113.78	4.17
△ 33 鱸魚	0.05	115.25	9.27	△ 358 洗、剪髮	0.35	110.63	4.17
◎ 275 其他自付費(處方藥品自付費、手術費及檢驗費等)	0.34	108.55	8.70	24 白帶魚	0.03	103.70	4.16
28 石斑魚	0.03	108.02	8.63	◎ 45 魚漿製品	0.19	111.98	4.15
△ 21 其他蛋類(皮蛋、鹹鴨蛋等)	0.06	127.41	8.61	◎ 107 梨子	0.04	114.93	4.14
△ 109 蓮霧	0.13	118.07	7.81	270 其他(拋錨拖吊費、租車費、駕照費等)	0.20	106.89	4.14
360 其他美容服務費(做臉、塑身等)	0.28	110.00	7.80	◎ 93 豆類製品	0.21	118.51	4.12
143 運動及機能性飲料	0.04	112.57	7.78	318 樂器	0.10	107.62	4.12
△ 55 竹筍	0.05	117.28	7.11	△ 132 其他調味品(調味醬、醋、高湯罐頭等)	0.10	108.02	4.11
△ 113 香瓜	0.02	116.79	7.04	△ 80 茄子	0.01	94.78	4.05
308 語言學習費	0.32	111.35	7.04	193 其他衣著服務(男、女裝定製工資、衣著修補費等)	0.03	114.33	4.00
△ 134 啤酒	0.22	107.98	6.89	305 安親課輔費	0.48	107.93	3.98
△ 112 西瓜	0.05	120.15	6.72	◎ 154 西式早點	0.80	118.43	3.97
△ 41 其他魚類(紅目鱸、草魚、旗魚等)	0.06	119.94	6.71	164 學生營養午餐	0.12	108.05	3.94
43 小魚乾	0.06	116.63	6.54	307 高中以上課業補習費	0.37	111.31	3.84
△ 111 葡萄	0.13	115.62	6.50	◎ 162 其他家外食物(鹽酥雞、蚵仔麵線、臭豆腐等)	0.56	113.35	3.78
◎ 11 豬肉	0.95	118.98	6.42	149 肉鬆	0.06	111.34	3.77
◎ 26 吳郭魚	0.07	108.39	6.19	△ 4 速食麵	0.09	105.26	3.75
265 汽車保養及修理	1.25	115.09	6.05	356 嬰幼兒照顧服務	0.28	115.14	3.75
△ 18 貢丸	0.05	114.00	5.89	△ 167 巧克力	0.05	104.78	3.49
292 教科書	0.32	115.29	5.75	◎ 6 麵包	0.57	114.56	3.45
116 桃子	0.06	113.04	5.67	298 私立幼兒園學雜費	0.37	106.29	3.45
233 家事服務費	0.21	119.32	5.58	136 其他酒	0.29	104.10	3.42
250 其他油料(潤滑油、機油等)	0.05	109.74	5.41	△ 32 鱈魚	0.08	111.73	3.39
210 床(床墊)	0.29	113.44	5.21	226 茶具	0.04	105.13	3.29
141 咖啡包(粉、豆)	0.16	109.02	5.10	36 新鮮小卷	0.05	110.70	3.28
37 烏賊	0.04	111.48	5.04	333 國外旅遊團費	1.58	130.99	3.24
127 其他食用油(橄欖油、葵花籽油、葡萄籽油等)	0.18	115.78	5.03	△ 340 香菸	1.70	103.76	3.20
266 機(自行)車修理費	0.37	108.25	5.00	338 運動費用	0.38	107.51	3.19
◎ 169 餅乾	0.23	109.62	4.94	◎ 160 中式以外料理	1.32	113.25	3.14
◎ 148 麵類調理食品	0.23	116.24	4.88	306 國中課業補習費	0.60	110.89	3.13
△ 34 肉魚	0.03	114.82	4.87	△ 348 牙膏、牙粉	0.16	109.49	3.08
◎ 152 其他調理食品(雞塊、調理包等)	0.14	120.24	4.87	△ 7 蛋糕	0.29	112.99	3.05
◎ 1 米	0.35	106.94	4.68	281 感冒藥	0.03	105.36	3.02

表14-9

五、 1-4月CPI查價項目較上年同期變動率(%；110年=100；續1)：

查價項目	權數	指數	變動率	查價項目	權數	指數	變動率
△ 46 其他加工水產品(鹹魚、魚鬆、魷魚乾等)	0.14	105.64	2.94	△ 10 其他穀類及其製品(芝麻、麵筋、水餃皮等)	0.09	106.27	2.04
◎ 273 門診基本部分負擔	0.30	102.94	2.94	42 其他貝類及水產品(海參、蜆、海瓜子等)	0.04	105.86	2.04
309 電腦學習費	0.02	107.53	2.93	337 視唱中心費用	0.07	112.02	2.04
353 鐘、錶	0.32	103.88	2.91	2 糯米	0.01	101.81	2.02
△ 180 女上衣	0.54	102.76	2.89	359 染、燙髮	0.33	105.85	2.02
328 其他技藝學習費(舞蹈、繪畫等)	0.34	108.92	2.87	223 其他家庭耐久設備(熨斗、烘(洗)碗機等)	0.33	102.99	2.00
320 運動用具	0.31	107.20	2.86	274 病房自付費	0.22	103.41	2.00
339 其他娛樂服務費(網咖費用、寵物醫藥及美容費等)	0.41	108.24	2.86	128 鹽、甘味調味料	0.01	103.26	1.98
336 相片沖洗及照像費	0.02	107.57	2.85	130 糖	0.03	107.42	1.98
△ 129 醬油	0.06	104.68	2.84	◎ 232 其他家用品(保鮮膜、菜刀、殺蟲劑等)	0.50	110.73	1.98
120 其他加工水果(葡萄乾、水果罐頭等)	0.04	109.13	2.80	177 其他男衣著(襪子、泳褲、睡衣等)	0.05	102.05	1.96
331 旅館住宿費	1.32	129.90	2.79	◎ 161 在外點用之咖啡、飲料	0.80	106.68	1.95
197 門窗設備	0.07	123.51	2.76	209 櫥櫃	0.25	109.81	1.94
◎ 15 雞肉	0.92	110.45	2.75	189 男鞋	0.62	104.81	1.92
8 麥片(粉)	0.05	105.69	2.74	△ 351 其他美容及衛生用品(牙刷、牙線及化妝棉等)	0.25	105.21	1.89
188 學生制服	0.09	111.65	2.70	327 音樂學習費	0.29	103.68	1.88
277 醫療看護費	0.12	110.13	2.70	227 照明燈管及燈泡	0.03	98.53	1.85
284 維他命	0.32	106.56	2.69	357 其他個人照顧服務(不含醫療看護)	0.85	114.25	1.85
◎ 170 糕餅點心	0.33	114.06	2.66	179 女外套	0.35	101.78	1.83
187 兒童內衣褲及其他(襪子、泳衣(褲)等)	0.05	102.21	2.66	182 女用內衣褲	0.40	104.64	1.79
184 嬰兒衣著	0.02	114.63	2.62	198 衛浴器材	0.06	110.30	1.78
△ 13 牛肉、牛內臟	0.44	112.28	2.61	19 其他肉類製品(火腿、臘肉、肉類罐頭等)	0.04	112.11	1.74
△ 229 衣服清潔劑	0.32	105.22	2.61	346 紙尿布(褲)	0.14	102.48	1.73
296 期刊	0.03	102.88	2.60	△ 283 外用藥	0.15	104.99	1.70
△ 92 乾豆(花生、紅豆、綠豆等)	0.08	116.54	2.57	△ 94 其他加工蔬菜(熟筍、鹹菜、蘿蔔乾等)	0.08	109.87	1.66
◎ 171 其他休閒食品(洋芋片、口香糖、瓜子等)	0.24	104.80	2.57	208 沙發	0.15	111.71	1.65
△ 17 香腸	0.11	111.28	2.55	243 自行車	0.03	109.09	1.64
194 其他配件(帽子、皮帶等)	0.24	105.61	2.52	◎ 30 鮭魚	0.12	137.23	1.61
119 蜜餞	0.03	110.06	2.51	256 機票	1.18	100.25	1.61
176 男用內衣褲	0.12	104.68	2.49	△ 271 醫院掛號費	0.17	103.84	1.60
◎ 159 中式餐廳料理	1.51	107.39	2.47	332 遊樂場入場費	0.23	111.63	1.58
185 童上衣	0.16	98.27	2.44	323 寵物及其必需品(含設備)	0.50	111.41	1.57
282 胃腸藥	0.05	105.57	2.41	224 餐具	0.03	106.10	1.56
183 其他女衣著(睡衣、孕婦裝、泳衣、襪子等)	0.12	103.23	2.40	201 油漆工資	0.20	107.51	1.55
146 其他沖泡飲料材料(麥芽飲品、可可、薏仁粉等)	0.07	108.20	2.37	234 住宅管理費	0.86	103.82	1.55
319 數位照相機及攝影機	0.09	101.64	2.35	321 玩具	0.23	100.84	1.53
329 電影票	0.08	104.68	2.31	12 豬內臟	0.02	101.85	1.52
195 住宅租金	14.48	105.55	2.26	366 產物保險	0.26	101.76	1.47
330 藝文休閒活動及運動競賽入場費	0.05	103.42	2.26	257 其他運費(宅急便、一般貨運、機車托運等)	0.36	105.62	1.36
◎ 52 蔥	0.03	76.51	2.23	△ 139 碳酸飲料	0.07	113.43	1.34
264 汽、機車零配件(不含輪胎)	0.14	104.09	2.22	322 電子遊樂器軟硬體設備及配件	0.11	96.35	1.33
276 假牙及矯正費	0.75	103.42	2.22	△ 278 其他醫療費(民俗及美容醫療等健保不給付之醫療項目)	0.10	102.83	1.32
192 洗衣(鞋)工資	0.05	109.93	2.16	91 蔬菜罐頭	0.04	109.42	1.31
122 奶粉	0.23	106.66	2.10	◎ 145 其他包裝飲料(植物奶、雜糧飲料等)	0.14	105.54	1.31
△ 239 家庭用電	1.15	99.29	2.10	196 學校住宿費	0.26	102.61	1.27
◎ 155 西式速食	0.39	110.61	2.09	△ 90 海帶、紫菜	0.03	115.00	1.22
△ 350 洗髮精、潤絲精	0.38	104.14	2.09	◎ 147 米類調理食品	0.17	110.18	1.21
◎ 67 菠菜	0.05	64.38	2.08	△ 347 沐浴用品	0.29	104.42	1.21
313 消耗性電腦器材	0.01	110.37	2.08	293 考試用書及參考書	0.07	103.93	1.20
312 其他電腦設備及軟體	0.27	100.28	2.07	363 土地代書費	0.19	104.71	1.20

表14-10

五、 1-4月CPI查價項目較上年同期變動率(%；110年=100；續2)：

查價項目	權數	指數	變動率	查價項目	權數	指數	變動率
◎ 39 蛤蜊	0.07	101.75	1.18	△ 335 影音內容訂閱費	0.29	100.20	0.20
△ 142 果蔬汁	0.10	107.75	1.18	181 女褲(裙)	0.77	100.35	0.19
125 麻油、香油	0.06	108.80	1.11	362 婚喪喜慶費用	0.64	102.27	0.17
△ 230 廚廁清潔劑	0.15	101.03	1.11	△ 144 礦泉水	0.05	97.36	0.15
16 其他家禽(新鮮鴨肉、鵝肉等)	0.04	116.58	1.08	297 公立幼兒園學雜費	0.02	100.19	0.15
212 家用裝飾品	0.03	102.46	1.07	310 其他補習費	0.09	101.12	0.14
334 國內旅遊團費	0.52	106.37	1.06	◎ 260 行動通訊費	1.34	100.12	0.12
368 其他費用(複印費、刻印費等)	0.33	107.11	1.05	315 其他文具(筆、釘書機等)	0.11	107.92	0.12
245 其他通訊設備(電話機、傳真機等)	0.05	106.04	1.04	133 米酒	0.03	101.19	0.09
325 盆栽及園藝用品	0.12	104.47	1.03	367 考試報名費	0.03	101.00	0.08
302 私立高中高職學雜費	0.02	101.16	1.02	△ 240 垃圾清潔費	0.06	100.16	0.07
344 美容(髮)器材	0.07	107.30	1.01	304 私立大專學雜費	0.58	100.16	0.07
◎ 137 包裝茶飲料	0.19	102.20	0.95	303 公立大專學雜費	0.23	100.13	0.06
△ 58 茭白筍	0.02	111.26	0.89	199 塗料	0.02	111.46	0.05
△ 291 其他醫療保健用品(耳溫槍、眼鏡清潔劑等)	0.36	101.91	0.87	△ 261 固網電話費	0.19	99.94	0.04
9 麵粉、調製麵粉	0.02	109.71	0.82	135 高粱酒	0.10	101.72	0.01
237 桶裝瓦斯	0.19	101.65	0.81	228 燈具、燈飾	0.04	101.56	0.01
◎ 5 麵條	0.09	108.98	0.77	△ 236 天然瓦斯	0.11	101.24	0.00
285 燕窩、雞精	0.10	102.99	0.75	269 車輛檢驗費	0.03	100.00	0.00
355 其他個人隨身用品(太陽眼鏡、傘等)	0.45	102.27	0.72	△ 295 報紙	0.04	100.00	0.00
314 紙製品	0.05	104.87	0.69	301 公立高中高職學雜費	0.01	100.00	0.00
287 其他保健食品(卵磷脂、規精、酵母粉等)	0.59	101.69	0.67	364 金融服務支出	0.12	101.61	0.00
173 男外套	0.17	97.46	0.60	23 鯧魚	0.07	110.71	-0.01
△ 248 98無鉛汽油	0.30	106.97	0.56	206 毛巾	0.05	108.17	-0.06
138 茶葉(粉、包、精)	0.20	103.85	0.53	365 人身保險	1.15	100.22	-0.08
300 國中學雜費	0.06	103.61	0.52	288 一般眼鏡	0.29	101.11	-0.10
286 其他藥品(止痛藥、藥用葡萄糖胺等)	0.10	102.59	0.50	200 其他維修材料(室內裝潢、地板鋪設材料等)	0.08	111.60	-0.12
316 家用音響產品及影碟機	0.13	101.12	0.50	40 蚵(牡蠣)	0.03	104.62	-0.23
268 車輛通行費	0.16	99.39	0.49	342 彩粧及香水	0.17	103.94	-0.28
163 幼兒園點心費	0.15	102.19	0.48	354 皮包及行李箱	0.88	102.62	-0.29
△ 124 其他乳製品(調味乳、鮮奶油、乾酪等)	0.11	105.91	0.46	205 枕頭、被胎	0.18	103.16	-0.37
3 米粉、飯條及其他米類製品	0.04	111.19	0.42	175 男褲	0.42	97.98	-0.39
231 清潔用具	0.08	102.89	0.41	◎ 88 其他蔬菜(菜豆、辣椒、冬瓜、扁蒲等)	0.09	112.64	-0.49
290 復健器具	0.06	110.62	0.41	258 郵資	0.02	100.09	-0.49
◎ 65 空心菜	0.02	112.44	0.40	241 汽車	3.27	104.13	-0.53
△ 238 家庭用水	0.20	101.78	0.39	213 其他家具(梳粧台、嬰兒床、整理箱等)	0.09	103.52	-0.54
263 汽、機車輪胎	0.15	109.04	0.39	△ 166 甜品	0.05	103.97	-0.58
131 蜂蜜、抹醬(果醬、堅果醬、巧克力醬)	0.03	106.46	0.37	◎ 123 發酵乳及優格	0.10	102.84	-0.60
△ 35 鯖魚	0.03	102.58	0.36	220 烹飪小家電	0.04	100.65	-0.70
299 小學學雜費	0.05	102.69	0.35	89 乾香菇	0.08	107.09	-0.71
△ 69 芥藍菜	0.01	97.69	0.34	326 其他娛樂用品及設備(智慧手錶、行動電源、棋牌具等)	0.37	101.53	-0.71
22 嘉臘魚、赤鯨	0.01	111.32	0.30	172 男西裝	0.04	101.08	-0.75
△ 246 92無鉛汽油	0.38	107.50	0.30	349 衛生棉	0.13	100.56	-0.81
225 鍋具	0.09	111.14	0.29	294 一般書籍	0.15	100.44	-0.84
186 童褲(裙)	0.05	102.12	0.27	190 女鞋	0.75	103.50	-0.95
◎ 247 95無鉛汽油	1.92	107.21	0.27	311 電腦	0.99	92.07	-0.97
211 桌椅	0.15	110.64	0.25	14 其他家畜(羊肉)	0.04	108.28	-0.99
△ 38 蝦蟹類	0.18	108.47	0.23	△ 72 韭菜(花)	0.02	111.51	-0.99
59 蘆筍	0.02	113.14	0.22	204 床包(罩)組、毯子及涼被	0.16	103.53	-1.00
218 電扇	0.04	107.18	0.22	191 童鞋	0.16	97.73	-1.02

表14-11

五、 1-4月CPI查價項目較上年同期變動率(%；110年=100；續完)：

查價項目	權數	指數	變動率	查價項目	權數	指數	變動率
215 空氣淨化及除濕設備	0.16	101.39	-1.05	△ 83 豌豆	0.02	90.49	-12.75
216 洗衣及乾衣設備	0.12	101.31	-1.05	△ 77 絲瓜	0.02	106.31	-12.87
262 其他電訊服務費(手機維修費、網路設定費等)	0.01	99.94	-1.09	△ 50 馬鈴薯	0.02	107.58	-13.33
△ 254 火車票	0.47	98.50	-1.12	◎ 76 小黃瓜	0.03	91.98	-13.35
△ 345 衛生紙、面紙及紙巾	0.48	105.44	-1.12	△ 78 苦瓜	0.02	98.20	-14.16
△ 54 蒜頭	0.05	89.15	-1.14	◎ 86 玉米	0.06	91.12	-14.22
324 鮮花	0.12	119.99	-1.24	◎ 85 綠花椰菜	0.07	86.45	-16.59
126 沙拉油、調理油	0.07	117.77	-1.27	△ 84 敏豆	0.03	85.84	-16.89
178 女洋裝	0.13	95.24	-1.31	◎ 47 蘿蔔	0.04	87.99	-18.33
242 機車	0.65	100.67	-1.41	◎ 110 芒果	0.03	122.58	-20.49
140 包裝咖啡飲料	0.05	105.01	-1.42	△ 81 番茄	0.03	67.47	-23.83
◎ 121 鮮奶	0.48	103.35	-1.52	◎ 79 南瓜	0.02	106.79	-25.44
△ 259 網際網路費	0.42	95.88	-1.56	△ 82 甜椒(含青椒)	0.02	73.97	-25.70
343 保養品	0.96	101.32	-1.71	說明：1. 未列示棗子、火龍果、櫻桃、荔枝及柿子5項本月非屬產季水果。			
△ 97 小番茄	0.13	98.09	-1.76				2. ◎為每月至少購買1次；△為每季(不含每月)至少購買1次；無符號為每季購買不到1次。
25 土魷、馬加魚	0.03	114.06	-1.83				
217 電冰箱	0.14	96.62	-1.84				
222 飲用水設備	0.09	100.35	-1.97				
△ 63 包心白菜	0.03	86.26	-1.99				
174 男上衣	0.23	102.46	-2.13				
214 冷暖氣設備	0.24	97.02	-2.24				
△ 255 捷運車票	0.16	97.50	-2.46				
44 魚貝罐頭	0.04	106.84	-2.62				
◎ 62 小白菜	0.02	91.55	-2.76				
◎ 102 柑橘	0.20	114.11	-2.78				
207 其他家用紡織品(窗簾布、椅墊、桌巾等)	0.12	101.57	-3.32				
△ 66 芹菜	0.02	84.51	-3.34				
△ 57 薑	0.03	94.66	-3.48				
△ 70 莧菜	0.01	105.59	-3.71				
◎ 87 菇類	0.15	106.47	-3.75				
244 行動電話	0.35	85.06	-3.77				
◎ 115 蘋果	0.25	115.35	-3.88				
△ 27 虱目魚	0.07	117.11	-4.07				
◎ 64 青江白菜	0.03	90.79	-4.07				
221 瓦斯爐、排油煙機	0.05	104.47	-4.18				
◎ 61 甘藍菜(高麗菜)	0.11	73.81	-5.43				
◎ 73 其他葉菜(芥菜、茼蒿、油菜等)	0.08	94.96	-5.52				
△ 74 白花椰菜	0.03	81.75	-5.75				
◎ 48 胡蘿蔔	0.03	94.13	-6.18				
△ 53 青蒜	0.02	74.25	-6.27				
252 客運汽車票	0.06	93.33	-6.36				
△ 60 其他莖菜(大心菜、球莖甘藍、芽菜類等)	0.03	104.80	-6.64				
317 電視機	0.34	87.46	-8.32				
◎ 71 甘薯葉	0.03	95.08	-8.40				
◎ 51 洋蔥	0.03	111.31	-8.63				
△ 251 公共汽車票	0.15	91.04	-8.94				
△ 75 大黃瓜	0.01	105.33	-10.57				
219 熱水器	0.07	93.83	-10.66				
◎ 68 萵苣菜	0.04	83.38	-10.68				
◎ 20 雞蛋	0.37	133.83	-11.52				