

112年8月底事業人力僱用狀況調查統計結果綜合分析

本統計係本（112）年8月底「事業人力僱用狀況調查」統計結果，反映當月底工業及服務業事業單位人力需求狀況。

本統計「職位空缺」（Job Openings，以下簡稱職缺或空缺）係指企業已對外或可立即對外公開徵人，但尚未找到適任人員之現有職缺，不含遇缺不補或內部遷補之職缺，主要用於呈現當時勞動需求狀況或就業機會。廠商職位空缺逾半來自員工離職、退休等流動因素，但景氣波動、產業結構改變等經濟面因素亦為影響職位空缺數變動之重要原因；因此，職位空缺為經濟運行常有現象，並不完全等同於人力短缺難以補實之缺工。

壹、摘要

- 一、本年8月底工業及服務業職缺數23.7萬個，較2月增加2.1萬個，較上（111）年同月亦增6.4千個。
- 二、住宿及餐飲業職缺數2.3萬個，較2月增加7千個，較上年同月亦增1.9千個，批發及零售業職缺數4.2萬個，較2月增加6.6千個，較上年同月亦增2.2千個；製造業職缺數7.4萬個，較2月減少3.7千個，較上年同月亦減3.1千個。
- 三、技術員及助理專業人員職缺數較2月增加2.1萬個，較上年同月則減3千個；專業人員較2月減少1.1萬個，較上年同月則增1.8千個。

貳、統計結果

- 一、本年8月底工業及服務業職缺數23.7萬個，職缺率2.81%。

隨內需產業持續復甦，廠商僱用人力需求轉呈增加，本年8月底工業及服務業職缺數23.7萬個，較2月（21.6萬個）增加2.1萬個（為連續2期減少後轉為上升），較上年同月增加6.4千個；職缺率2.81%，較2月增加0.24個百分點，較上年同月增加0.08個百分點。

近10年8月底工業及服務業受僱員工職缺統計指標摘要

	103年	104年	105年	106年	107年	108年	109年	110年	111年	112年
職缺數(千個)	241	203	213	225	221	221	229	248	230	237
與上期(2月)比較	26	-39	4	-13	-30	-11	7	-21	-28	21
與上年同期(8月)比較	51	-38	10	12	-5	1	1	19	-18	6
職缺率(%)	3.15	2.61	2.71	2.80	2.71	2.70	2.75	2.98	2.73	2.81
與上期(2月)比較	0.28	-0.54	0.02	-0.20	-0.39	-0.15	0.09	-0.21	-0.34	0.24
與上年同期(8月)比較	0.58	-0.54	0.10	0.09	-0.09	-0.01	0.02	0.23	-0.25	0.08

註：本統計結果不含農業、政府機關、小學以上各級學校、宗教、職業團體及類似組織等行業，108年以前不含「研究發展服務業」、「學前教育」及「社會工作服務業」；因109年行業擴增幅度較大，為利比較，109年與上年變動情形係按108年行業範圍進行統計。

二、住宿及餐飲業職缺數較2月及較上年同月分別增加7千個、1.9千個，製造業職缺數則分別減少3.7千個、3.1千個。

(一)就行業別職缺數觀察，內需服務業因疫後消費復甦，國旅及休閒活動熱絡，8月底住宿及餐飲業職缺2.3萬個或占9.5%，較2月增加7千個，較上年同月亦增1.9千個；批發及零售業職缺4.2萬個或占17.7%，較2月增加6.6千個，較上年同月亦增2.2千個。另營建工程業因商辦、住宅建設、公共工程量增加，8月底職缺數2萬個或占8.5%，較2月增加5.1千個，較上年同月亦增8百個；醫療保健及社會工作服務業職缺1.3萬個或占5.7%，較2月及上年同月均增2.1千個；製造業則受電子終端需求疲軟影響，職缺數7.4萬個或占31.3%，較2月減少3.7千個，較上年同月亦減3.1千個，其中電子零組件製造業職缺1.5萬個，分別減少1.8千個及2.6千個，電腦、電子產品及光學製品製造業職缺6.9千個，較2月及上年同月均減9百個。

112年8月職缺數或職缺率變動較大行業

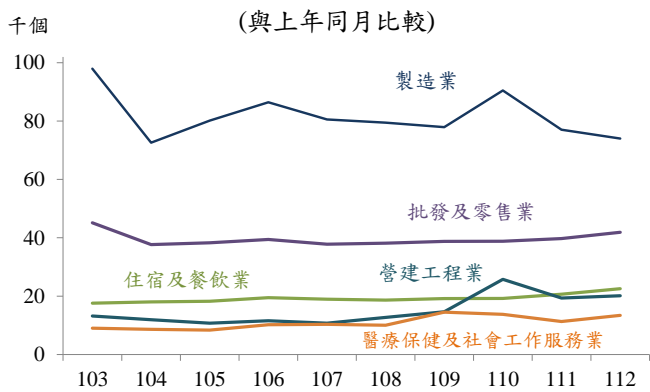
單位：個；%；百分點

	職缺數	與上期(2月)比較		職缺率	與上年同期(8月)比較	
		與上期(2月)比較	與上年同期(8月)比較		與上期(2月)比較	與上年同期(8月)比較
製造業	74 018	-3 662	-3 051	2.55	-0.10	-0.05
電子零組件製造業	14 541	-1 775	-2 585	2.20	-0.22	-0.31
電腦、電子產品及光學製品製造業	6 938	- 891	- 898	2.82	-0.30	-0.31
電力及燃氣供應業	1 846	942	336	5.15	2.52	0.85
營建工程業	20 124	5 136	780	3.97	0.96	0.13
批發及零售業	41 907	6 568	2 159	2.40	0.37	0.12
住宿及餐飲業	22 563	7 003	1 908	4.30	1.23	0.20
醫療保健及社會工作服務業	13 400	2 101	2 082	2.73	0.39	0.39
藝術、娛樂及休閒服務業	2 750	1 143	109	3.70	1.33	-0.33

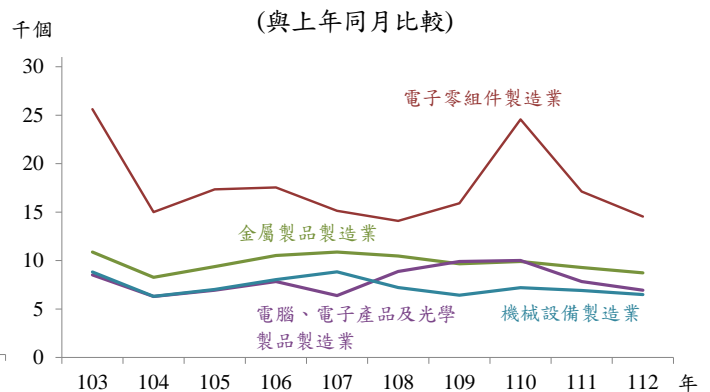
(二)就職缺率觀察，112年8月電力及燃氣供應業 5.15%，較2月增加 2.52 個百分點，較上年同月亦增 0.85 個百分點；藝術、娛樂及休閒服務業 3.70%，較2月增加 1.33 個百分點，因受僱員工人數較上年同月增逾 8 千人，致職缺率反呈減少 0.33 個百分點；住宿及餐飲業 4.30%，較2月增加 1.23 個百分點，較上年同月亦增 0.20 個百分點。

(三)各行業職缺數多與該行業人數規模成正比，以製造業最多，其變動受景氣波動影響較大，例如 103 年景氣回溫，職缺數年增 2.4 萬個，104 年及 111 年因下半年景氣低緩，8 月職缺數則分別年減 2.5 萬個及 1.3 萬個；批發及零售業職缺數次之，主要受國內消費需求影響，惟變動幅度相對平緩。

近 10 年 8 月底主要行業職缺變動情形



近 10 年 8 月底製造業各主要行業職缺變動情形



註：醫療保健及社會工作服務業涵蓋範圍 108 年以前不含「社會工作服務業」。

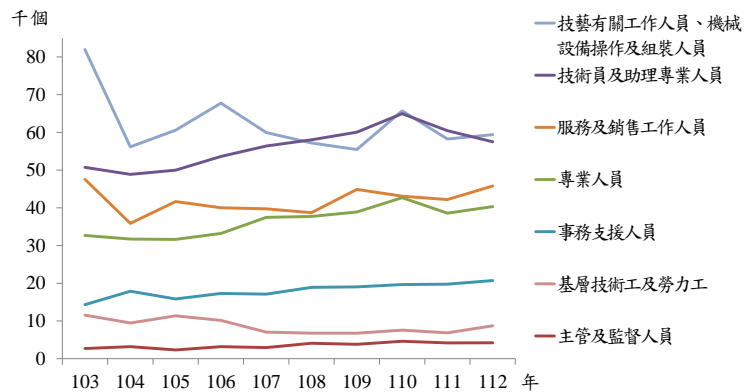
三、技術員及助理專業人員職缺數較 2 月增加 2.1 萬個，較上年同月則減 3 千個，專業人員職缺數較 2 月減少 1.1 萬個，較上年同月則增 1.8 千個。

(一)就職類別觀察，112 年 8 月技術員及助理專業人員職缺數為 5.7 萬個或占 24.3%，較 2 月增加 2.1 萬個，較上年同月減 3 千個；技藝有關工作人員、機械設備操作及組裝人員職缺數為 5.9 萬個或占 25.1%，較 2 月增加 1.2 萬個，較上年同月亦增 1.2 千個；事務支援人員職缺數為 2.1 萬個或占 8.8%，較 2 月增加 4.7 千個，較上年同月亦增 1 千個；另專業人員職缺數 4 萬個或占 17.0%，較 2 月減少 1.1 萬個，較上年同月則增 1.8 千個。

(二)觀察近 10 年同期間各職類職缺數，以技藝有關工作人員、機械設備操作及組裝人員受景氣波動影響較大，103 年、106 年及 110 年因景氣較佳，職缺數分別為 8.2 萬個、6.8 萬個及 6.6 萬個；至技術員及助理專業人員職缺數於 108 年、109 年及 111 年均高於技藝有關工作人員與機械

設備操作及組裝人員，居各職類之冠，近 10 年約介於 4.9 萬個至 6.5 萬個間。

近10年8月底各職類職缺變動情形

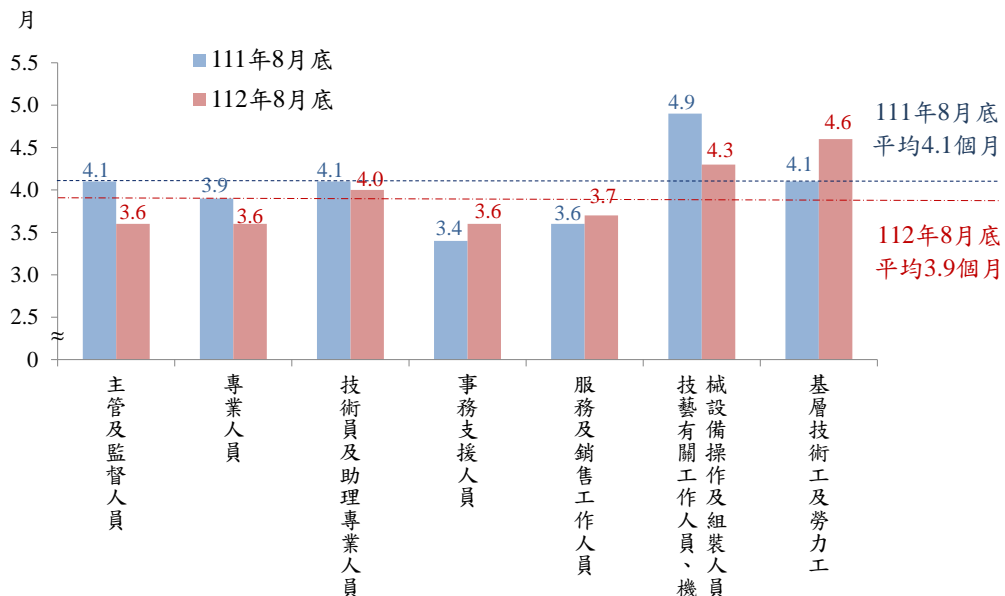


註：工業及服務業行業涵蓋範圍108年以前不含「研究發展服務業」、「學前教育」及「社會工作服務業」。

四、職缺平均持續時間為 3.9 個月，較上年同月減少 0.2 個月。

近 10 年工業及服務業職缺平均持續時間最長為 105 年 8 月之 4.5 個月，最短為 107 年、109 年及 110 年 8 月之 3.7 個月。本年 8 月職缺平均持續時間為 3.9 個月，較上年同月減少 0.2 個月。各職類中，基層技術工及勞力工之職缺平均持續時間達 4.6 個月最長，技藝有關工作人員、機械設備操作及組裝人員為 4.3 個月次之。

職缺平均持續時間

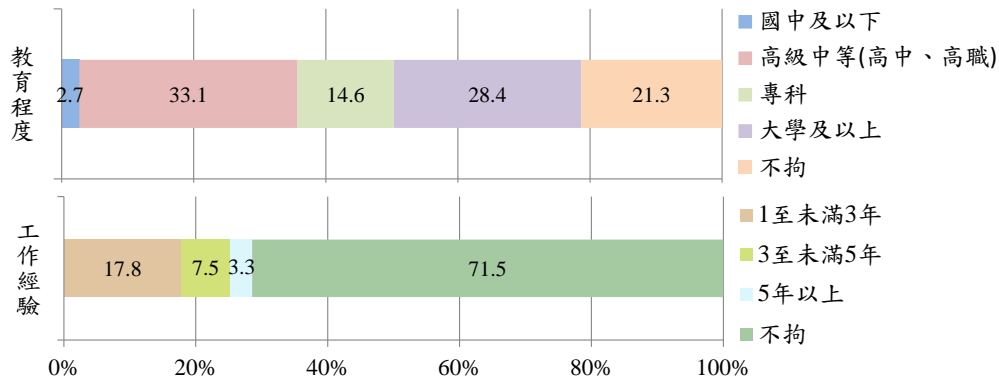


五、學歷條件以高級中等（高中、高職）者占 33.1%最多，工作經驗要求不拘者占 71.5%。

本年 8 月底各職缺學歷條件為高級中等（高中、高職）者占 33.1%，大學及以上者亦占 28.4%。按工作經驗觀察，以工作經驗不拘者占 71.5%最多；需要工作經驗之職缺中，以 1 年至未滿 3 年稍具經驗者占 17.8%最多。

廠商職缺僱用條件

112年8月底



六、工業及服務業廠商開出職缺之原因逾 6 成為因應員工流動性需求。

(一)本年 8 月底 23.7 萬個職缺中，以因應員工流動性需求（含員工退休或遭解僱、資遣之人力補充）為主，計 14.7 萬個或占 62.3%，因營運好轉、業務擴增者計 5.1 萬個或占 21.5%，兩者合計占近 8 成 4。

(二)觀察變動情形，因所提供之工作環境骯髒、危險、辛勞而招募不易之職缺增加 3.6 千個，因營運好轉、業務擴增之職缺增加 1 千個。

(三)近 10 年來 8 月底因員工流動性需求之職缺占全體職缺比重多在 5 至 6 成；營運、業務量則較受市場景氣影響，職缺占比多介於 2 至 3 成之間。

近 10 年 8 月底工業及服務業廠商開出職缺原因

單位：個

	103 年	104 年	105 年	106 年	107 年	108 年	109 年	110 年	111 年	112 年
職缺數	241 493	203 216	213 375	225 242	220 669	221 441	228 924	248 314	230 255	236 679
因應員工流動性需求	136 526	133 032	129 537	135 762	134 020	137 485	140 569	148 954	146 736	147 391
員工退休或遭解僱、資遣之人力補充	-	-	-	-	15 424	12 761	13 402	14 264	12 346	15 683
營運好轉，業務擴增	69 592	40 125	44 160	58 395	45 337	44 084	44 962	51 298	49 822	50 870
季節性人力需求	5 072	3 859	4 119	1 967	7 463	9 267	11 706	11 138	8 861	9 693
3K 產業，招募不易	18 422	13 071	18 796	15 312	18 522	13 369	13 875	17 081	11 606	15 201
其他	11 881	13 129	16 763	13 806	15 327	17 236	17 812	19 843	13 230	13 524
較上年同月增減值	50 659	-38 277	10 159	11 867	-4 573	772	-	19 390	-18 059	6 424
因應員工流動性需求	27 622	-3 494	-3 495	6 225	-1 742	3 465	-	8 385	-2 218	655
員工退休或遭解僱、資遣之人力補充	-	-	-	-	-	-2 663	-	862	-1 918	3 337
營運好轉，業務擴增	18 467	-29 467	4 035	14 235	-13 058	-1 253	-	6 336	-1 476	1 048
季節性人力需求	2 143	-1 213	260	-2 152	5 496	1 804	-	-568	-2 277	832
3K 產業，招募不易	2 481	-5 351	5 725	-3 484	3 210	-5 153	-	3 206	-5 475	3 595
其他	-54	1 248	3 634	-2 957	1 521	1 909	-	2 031	-6 613	294

註：1.本統計結果不含農業、政府機關、小學以上各級學校、宗教、職業團體及類似組織等行業，108 年以前不含「研究發展服務業」、「學前教育」及「社會工作服務業」；因 109 年行業擴增幅度較大，為比較基礎一致，當年數據不與前一年資料比較。

2. 3K 產業係指所提供之工作環境骯髒、危險、辛勞之產業，其他原因包含「組織調整、現有員工技能不符、法規限制及其他」。

參、統計範圍

- 一、本項調查範圍為場所單位僱用之領薪員工，不包括農林漁牧業、政府機關、小學以上公私立學校，以及宗教、職業團體及類似組織等行業僱用之員工。
- 二、本項統計自 110 年起擴增行業範圍包括「研究發展服務業」、「學前教育」及「社會工作服務業」，資料追溯至 109 年。

肆、名詞說明

- 一、**職位空缺**：係指公司確實具有該項工作機會或職缺，已對外或可立即對外公開徵人，但尚未找到適任人員之現有職缺，如擴大營運、增設生產線或有人員退出時，尚待增僱或補充之人員，但不含遇缺不補、內部遷補或派駐海外分廠之職缺。
- 二、**職缺率**：職缺率=職缺數/(職缺數+受僱員工人數)×100%。

伍、附表

- 表 1 職位空缺統計相關指標
- 表 2 工業及服務業廠商職缺概況 - 按行業分
- 表 3 製造業廠商職缺概況 - 按中行業分
- 表 4 工業及服務業廠商職缺概況 - 按職類分
- 表 5 工業及服務業廠商職缺時間
- 表 6 工業及服務業廠商職缺概況 - 按職缺時間分
- 表 7 工業及服務業廠商職缺概況 - 按工作地區分
- 表 8 工業及服務業廠商按月計薪職缺之最低僱用經常性薪資

陸、發布概況

- 一、本項職缺統計，係 112 年 8 月「事業人力僱用狀況調查」統計結果。
- 二、本新聞稿透過網際網路發送，網址如下：

<https://www.stat.gov.tw/cl.aspx?n=2833>

表1 職位空缺統計相關指標

單位：個；%；百分點

年月別	受僱員工 人數	職缺數	與上年 同期比較	職缺率	與上年 同期比較	失業率	求才 利用率	受僱員工		受僱員工 流動率 【(A)+(B)】 2
								進入率 (A)	退出率 (B)	
101年2月(底)	7 017 065	203 374	-31 486	2.82	-0.51	4.25	50.37	2.35	2.32	2.34
101年8月(底)	7 108 583	178 836	-13 735	2.45	-0.23	4.40	72.93	2.67	2.51	2.59
102年2月(底)	7 130 453	188 783	-14 591	2.58	-0.24	4.24	52.48	1.89	2.13	2.01
102年8月(底)	7 239 537	190 834	11 998	2.57	0.12	4.33	60.16	2.82	2.61	2.72
103年2月(底)	7 292 643	215 638	26 855	2.87	0.29	4.09	46.22	2.31	2.35	2.33
103年8月(底)	7 433 840	241 493	50 659	3.15	0.58	4.08	66.90	2.94	2.67	2.81
104年2月(底)	7 462 386	242 492	26 854	3.15	0.28	3.69	52.27	1.87	2.16	2.02
104年8月(底)	7 570 909	203 216	-38 277	2.61	-0.54	3.90	59.85	2.64	2.51	2.58
105年2月(底)	7 584 504	209 873	-32 619	2.69	-0.46	3.95	54.81	1.86	2.06	1.96
105年8月(底)	7 666 634	213 375	10 159	2.71	0.10	4.08	65.02	2.67	2.51	2.59
106年2月(底)	7 701 467	238 574	28 701	3.00	0.31	3.85	54.41	2.12	2.21	2.17
106年8月(底)	7 808 479	225 242	11 867	2.80	0.09	3.89	68.20	2.76	2.63	2.70
107年2月(底)	7 824 701	250 308	11 734	3.10	0.10	3.70	62.62	1.85	2.18	2.02
107年8月(底)	7 907 536	220 669	-4 573	2.71	-0.09	3.87	69.97	2.81	2.71	2.76
108年2月(底)	7 918 709	232 581	-17 727	2.85	-0.25	3.72	58.64	1.88	2.16	2.02
108年8月(底)	7 993 822	221 441	772	2.70	-0.01	3.89	63.56	2.75	2.70	2.73
109年2月(底)	8 134 241 (7 980 126)	222 278 (217 785)	- (-14 796)	2.66 (2.66)	- (-0.19)	3.70	59.22	2.36 (2.37)	2.52 (2.53)	2.44 (2.45)
109年8月(底)	8 110 315 (7 951 535)	228 924 (222 646)	- (1 205)	2.75 (2.72)	- (0.02)	3.99	60.11	2.73 (2.71)	2.70 (2.68)	2.72 (2.70)
110年2月(底)	8 151 078	268 970	46 692	3.19	0.53	3.70	57.97	1.91	2.11	2.01
110年8月(底)	8 094 476	248 314	19 390	2.98	0.23	4.24	53.52	3.09	2.70	2.90
111年2月(底)	8 144 926	257 822	-11 148	3.07	-0.12	3.65	47.50	2.07	2.36	2.22
111年8月(底)	8 191 393	230 255	-18 059	2.73	-0.25	3.79	61.91	2.80	2.65	2.73
112年2月(底)	8 163 667	215 729	-42 093	2.57	-0.50	3.53	58.91	2.35	2.49	2.42
112年8月(底)	8 190 694	236 679	6 424	2.81	0.08	3.56	53.55	2.74	2.72	2.73

註：1.求才利用率資料來源為勞動部統計處，係指求才僱用人數占求才人數之百分比。

2.受僱員工及職缺統計不含農業、政府機關、小學以上各級學校、宗教、職業團體及類似組織等行業，工業及服務業與服務業部門統計結果涵蓋範圍108年以前不含「研究發展服務業」、「學前教育」及「社會工作服務業」；為利比較，109年括號（）內資料係依108年範圍陳示。

表 2 工業及服務業廠商職缺概況 - 按行業分

單位：個；%；百分點

	職缺數					職缺率				
	111年 8月底	112年 2月底	112年 8月底	與上期 比較	與上年 同期比較	111年 8月底	112年 2月底	112年 8月底	與上期 比較	與上年 同期比較
總計	230 255	215 729	236 679	20 950	6 424	2.73	2.57	2.81	0.24	0.08
工業	99 086	94 455	97 164	2 709	-1 922	2.80	2.70	2.78	0.08	-0.02
礦業及土石採取業	57	44	41	-3	-16	1.63	1.27	1.18	-0.09	-0.45
製造業	77 069	77 680	74 018	-3 662	-3 051	2.60	2.65	2.55	-0.10	-0.05
電力及燃氣供應業	1 510	904	1 846	942	336	4.30	2.63	5.15	2.52	0.85
用水供應及污染整治業	1 106	839	1 135	296	29	3.14	2.36	3.11	0.75	-0.03
營建工程業	19 344	14 988	20 124	5 136	780	3.84	3.01	3.97	0.96	0.13
服務業	131 169	121 274	139 515	18 241	8 346	2.69	2.49	2.83	0.34	0.14
批發及零售業	39 748	35 339	41 907	6 568	2 159	2.28	2.03	2.40	0.37	0.12
批發業	23 517	17 784	24 827	7 043	1 310	2.14	1.64	2.27	0.63	0.13
零售業	16 231	17 555	17 080	-475	849	2.50	2.70	2.60	-0.10	0.10
運輸及倉儲業	7 420	8 988	7 831	-1 157	411	2.47	2.98	2.59	-0.39	0.12
住宿及餐飲業	20 655	15 560	22 563	7 003	1 908	4.10	3.07	4.30	1.23	0.20
住宿業	4 649	3 736	4 125	389	-524	5.21	4.17	4.45	0.28	-0.76
餐飲業	16 006	11 824	18 438	6 614	2 432	3.86	2.83	4.27	1.44	0.41
出版、影音製作、傳播及 資通訊服務業	7 444	6 925	7 579	654	135	2.98	2.77	3.00	0.23	0.02
金融及保險業	9 687	11 453	10 313	-1 140	626	2.37	2.78	2.51	-0.27	0.14
不動產業	4 436	3 716	4 661	945	225	3.33	2.87	3.57	0.70	0.24
專業、科學及技術服務業	8 846	8 755	9 181	426	335	2.79	2.78	2.87	0.09	0.08
支援服務業	11 784	11 113	11 755	642	-29	2.82	2.69	2.80	0.11	-0.02
教育業(註)	2 818	2 378	2 778	400	-40	1.91	1.59	1.86	0.27	-0.05
醫療保健及社會工作服務業	11 318	11 299	13 400	2 101	2 082	2.34	2.34	2.73	0.39	0.39
藝術、娛樂及休閒服務業	2 641	1 607	2 750	1 143	109	4.03	2.37	3.70	1.33	-0.33
其他服務業	4 372	4 141	4 797	656	425	4.01	3.72	4.24	0.52	0.23

註：教育業不含小學以上各級學校等，僅涵蓋「學前教育、教育輔助及其他教育業」，如幼兒園、各類補習班、才藝班、汽車駕駛訓練班及代辦留(遊)學服務等。

表3 製造業廠商職缺概況 - 按中行業分

單位：個；%；百分點

	職缺數					職缺率				
	111年 8月底	112年 2月底	112年 8月底	與上期 比較	與上年 同期比較	111年 8月底	112年 2月底	112年 8月底	與上期 比較	與上年 同期比較
製造業	77 069	77 680	74 018	-3 662	-3 051	2.60	2.65	2.55	-0.10	-0.05
食品及飼品製造業	3 558	3 556	4 213	657	655	2.56	2.55	2.94	0.39	0.38
飲料及菸草製造業	436	394	433	39	-3	2.74	2.52	2.67	0.15	-0.07
紡織業	1 961	2 480	2 152	-328	191	2.11	2.72	2.40	-0.32	0.29
成衣及服飾品製造業	429	682	653	-29	224	1.23	1.97	1.90	-0.07	0.67
皮革、毛皮及其製品製造業	265	160	389	229	124	1.42	0.87	2.16	1.29	0.74
木竹製品製造業	337	417	386	-31	49	2.07	2.68	2.43	-0.25	0.36
紙漿、紙及紙製品製造業	1 503	1 491	1 412	-79	-91	2.89	2.87	2.77	-0.10	-0.12
印刷及資料儲存媒體複製業	954	1 046	916	-130	-38	1.76	1.93	1.69	-0.24	-0.07
石油及煤製品製造業	14	188	67	-121	53	0.12	1.64	0.58	-1.06	0.46
化學原材料業(註)	1 404	1 528	1 382	-146	-22	2.05	2.25	2.06	-0.19	0.01
其他化學製品製造業	1 380	1 599	1 418	-181	38	2.56	2.98	2.64	-0.34	0.08
藥品及醫用化學製品製造業	1 423	1 428	1 453	25	30	3.96	3.92	3.88	-0.04	-0.08
橡膠製品製造業	763	1 055	840	-215	77	1.93	2.69	2.22	-0.47	0.29
塑膠製品製造業	3 426	3 779	3 375	-404	-51	2.51	2.83	2.53	-0.30	0.02
非金屬礦物製品製造業	2 312	2 264	2 117	-147	-195	3.15	3.13	2.99	-0.14	-0.16
基本金屬製造業	3 499	3 919	3 341	-578	-158	3.06	3.43	2.95	-0.48	-0.11
金屬製品製造業	9 291	8 521	8 728	207	-563	2.59	2.41	2.47	0.06	-0.12
電子零組件製造業	17 126	16 316	14 541	-1 775	-2 585	2.51	2.42	2.20	-0.22	-0.31
電腦、電子產品及光學製品製造業	7 836	7 829	6 938	-891	-898	3.13	3.12	2.82	-0.30	-0.31
電力設備及配備製造業	3 635	3 907	3 449	-458	-186	2.77	2.97	2.67	-0.30	-0.10
機械設備製造業	6 908	6 201	6 497	296	-411	2.82	2.57	2.72	0.15	-0.10
汽車及其零件製造業	2 299	2 579	2 766	187	467	2.71	3.02	3.24	0.22	0.53
其他運輸工具及其零件製造業	2 241	1 931	2 074	143	-167	2.75	2.45	2.70	0.25	-0.05
家具製造業	715	741	919	178	204	2.31	2.45	3.01	0.56	0.70
其他製造業	2 485	2 602	2 461	-141	-24	2.73	2.92	2.80	-0.12	0.07
產業用機械設備維修及安裝業	869	1 067	1 098	31	229	1.84	2.24	2.30	0.06	0.46

註：化學原材料業係指「化學原材料、肥料、氮化合物、塑膠膠原料及人造纖維製造業」。

表4 工業及服務業廠商職缺概況—按職類分

單位：個；%

	111年8月底		112年2月底		112年8月底	
	職缺數	結構	職缺數	結構	職缺數	結構
總計	230 255	100.00	215 729	100.00	236 679	100.00
主管及監督人員	4 178	1.81	7 982	3.70	4 212	1.78
專業人員	38 569	16.75	51 607	23.92	40 337	17.04
技術員及助理專業人員	60 452	26.25	36 175	16.77	57 494	24.29
事務支援人員	19 753	8.58	16 057	7.44	20 711	8.75
服務及銷售工作人員	42 194	18.32	41 465	19.22	45 796	19.35
技藝有關工作人員、機械設備操作及組裝人員	58 255	25.30	47 577	22.05	59 405	25.10
基層技術工及勞力工	6 854	2.98	14 866	6.89	8 724	3.69

表5 工業及服務業廠商職缺時間

單位：月

	108年 8月底	109年 8月底	110年 8月底	111年 8月底	112年 8月底
總計	3.9	3.7	3.7	4.1	3.9
主管及監督人員	3.3	3.2	3.4	4.1	3.6
專業人員	3.5	3.6	3.4	3.9	3.6
技術員及助理專業人員	3.9	3.6	3.8	4.1	4.0
事務支援人員	3.6	3.2	3.1	3.4	3.6
服務及銷售工作人員	3.6	3.3	3.1	3.6	3.7
技藝有關工作人員、機械設備操作及組裝人員	4.5	4.4	4.5	4.9	4.3
基層技術工及勞力工	3.4	4.2	4.0	4.1	4.6

註：同表1。

表6 工業及服務業廠商職缺概況—按職缺時間分

單位：個；%

	109年8月底		110年8月底		111年8月底		112年8月底	
	職缺數	結構	職缺數	結構	職缺數	結構	職缺數	結構
總計	228 924	100.00	248 314	100.00	230 255	100.00	236 679	100.00
1個月	68 105	29.75	70 352	28.33	47 723	20.73	48 140	20.34
2~3個月	93 867	41.00	106 131	42.74	101 445	44.06	101 663	42.95
4~6個月	36 010	15.73	38 095	15.34	45 863	19.92	53 328	22.53
7個月以上	30 942	13.52	33 736	13.59	35 224	15.30	33 548	14.17

註：同表1。

表7 工業及服務業廠商職缺概況—按工作地區分

單位：個；%

	109年8月底		110年8月底		111年8月底		112年8月底	
	職缺數	結構	職缺數	結構	職缺數	結構	職缺數	結構
總計	228 924	100.00	248 314	100.00	230 255	100.00	236 679	100.00
北部地區	123 311	53.87	129 421	52.12	128 441	55.78	142 042	60.01
中部地區	50 309	21.98	52 966	21.33	44 847	19.48	42 701	18.04
南部地區	49 586	21.66	62 453	25.15	53 639	23.30	48 490	20.49
東部地區	3 905	1.71	3 313	1.33	3 307	1.44	2 587	1.09
其他地區 (包括金門、馬祖、 跨兩個及以上縣市)	1 813	0.79	161	0.06	21	0.01	859	0.36

註：1.同表1。

2.北部地區：臺北市、新北市、桃園市、基隆市、宜蘭縣、新竹市、新竹縣。

中部地區：臺中市、苗栗縣、彰化縣、南投縣、雲林縣。

南部地區：高雄市、臺南市、嘉義市、嘉義縣、屏東縣、澎湖縣。

東部地區：花蓮縣、臺東縣。

其他地區：以營建工程業工程人員為例，上班地點隨營建工程地點而有所不同，歸入其他地區。

表8 工業及服務業廠商按月計薪職缺之最低僱用經常性薪資

單位：元

	103年 8月底	104年 8月底	105年 8月底	106年 8月底	107年 8月底	108年 8月底	109年 8月底	110年 8月底	111年 8月底	112年 8月底
總平均	27 337	27 947	28 329	29 986	31 615	32 670	32 807	33 554	34 248	34 829
主管及監督人員	47 940	43 147	50 745	50 876	55 558	54 108	55 046	53 240	54 832	55 834
專業人員	37 408	36 870	38 046	40 988	42 444	43 904	44 059	44 770	45 540	46 587
技術員及助理專業人員	27 659	27 329	27 823	29 325	30 064	31 519	31 675	32 804	33 766	34 492
事務支援人員	24 866	25 311	25 374	26 695	27 929	28 393	28 531	29 150	30 030	30 792
服務及銷售工作人員	23 946	24 769	24 972	27 205	27 271	27 887	28 122	28 319	28 787	29 415
技藝有關工作人員、機械 設備操作及組裝人員	23 706	24 826	25 338	26 052	27 893	28 460	28 884	29 229	30 058	30 344
基層技術工及勞力工	22 208	22 358	22 589	22 915	23 948	24 669	25 601	25 936	26 704	27 172

註：1.同表1。

2.本表總平均係各職類職缺最低僱用薪資之加權平均，易受各職類職缺數多寡影響，應用時宜審慎。