

行政院主計總處

公務預算處、基金預算處
綜合規劃處、會計決算處、綜合統計處、國勢普查處、主計資訊處
網址：<https://www.dgbas.gov.tw>

臺北市忠孝東路1段1號 電話：(02)33566500
臺北市廣州街2號 電話：(02)23803400
傳真：(02)23803624

中華民國111年11月24日下午4時發布，並透過網際網路發送
主辦單位：國勢普查處人力調查科
新聞聯繫人：陳汝瑾科長 電話：(02)23803600



111年5月人力運用調查統計結果

本調查每年5月隨同人力資源調查附帶辦理，主要蒐集勞動力運用、移轉及就業型態、失業原因等補充資訊（110年受疫情影響調整至10月辦理）。

壹、摘要

- 一、111年5月非典型（部分時間、臨時性或人力派遣）工作者計79.8萬人，較110年（10月）微增1千人或0.06%，占全體就業人數7.02%。
- 二、全時受僱者每月主要工作經常性收入（不含非經常性獎金、紅利等收入）平均為41,804元，年增485元或1.17%。
- 三、就業者平均現職（主要工作）年資9年8個月，5年以上者占6成1，110年間曾換過工作者占4.58%，新進及重回職場者占2.58%。
- 四、失業者43.4萬人中，17.5萬人曾遇有可以工作的機會卻未就業，主要原因為「待遇不符期望」占52.74%，「工作地點不理想」及「工作環境不良」亦分占10.20%及9.84%。
- 五、15~64歲非勞動力在110年間曾經就業者占3.97%，年減4萬人，退離勞動市場的原因，以「工作場所業務緊縮或歇業」占25.61%最多。

貳、統計結果

一、就業狀況

（一）非典型工作者計79.8萬人，較110年微增1千人或0.06%

111年5月就業人數1,137.1萬人，受15歲以上民間人口減少及疫情影響，較110年（10月）減少7.4萬人或0.65%。就工作型態觀察，從事全時

正式工作者1,057.3萬人，占全體就業人數92.98%，較110年減少7.5萬人或0.70%；非典型（部分時間、臨時性或人力派遣）工作者79.8萬人，占7.02%，較110年微增1千人或0.06%，其中部分時間工作者計41.5萬人或占總就業人數3.65%，屬於臨時性或人力派遣工作者有61.3萬人或占總就業人數5.39%（同一份工作若兼具兩種工作特性係分別計算）。

（二）「想改做全時、正式工作」非典型工作者計15萬人或占18.75%

111年5月從事非典型工作最主要原因，以「職類特性」（係指該項工作多具臨時、短期等工作特質，如營建工）31.4萬人或占39.36%最多，較110年增3.79個百分點；因「求學、受訓」占15.08%，「偏好此類工作型態」占14.38%；「找不到全時、正式工作」者占13.22%，則較110年減少7.25個百分點。

按年齡別觀察，15~24歲青少年因多屬求學期間，從事非典型工作者計15.3萬人，占其就業人數19.87%；25~44歲非典型工作者計26.7萬人，占其就業人數4.61%，主因「職類特性」；45歲以上非典型工作者計37.7萬人，占其就業人數7.84%，因「職類特性」占46.60%，「偏好此類工作型態」亦占18.67%。

非典型工作者「想改做全時、正式工作」者計15萬人或占18.75%，較110年減3.94個百分點，各年齡層「想改做全時、正式工作」之占比，以25~44歲者之22.34%較高，45歲以上者及15~24歲者分占19.37%及10.99%。

非典型工作者人數及占各該特性別就業人數比率

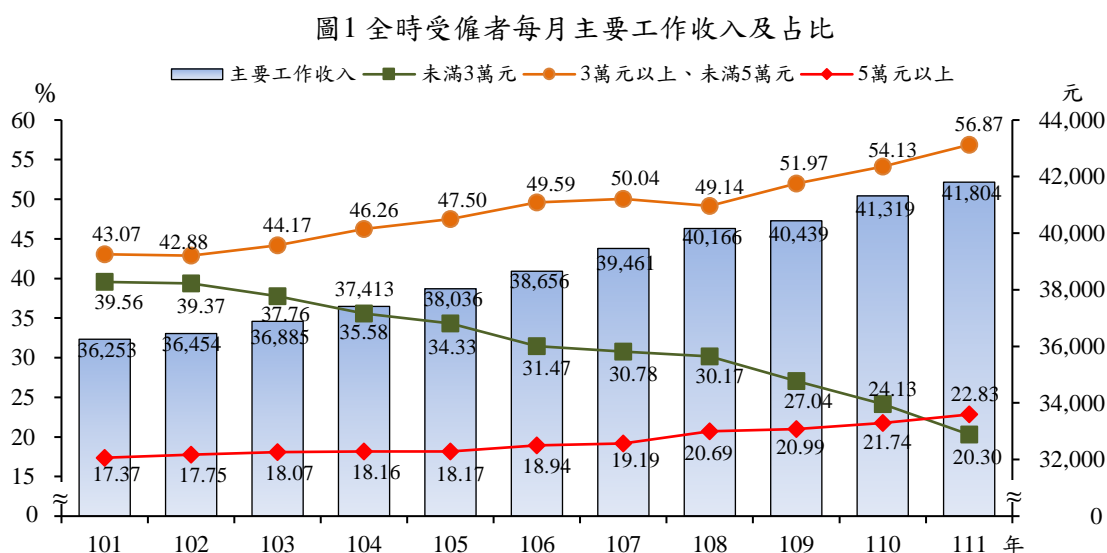
	非典型工作者				部分時間工作者				臨時性或人力派遣工作者			
	110年10月		111年5月		110年10月		111年5月		110年10月		111年5月	
	千人	%	千人	%	千人	%	千人	%	千人	%	千人	%
總計	797	6.97	798	7.02	412	3.60	415	3.65	618	5.40	613	5.39
性別												
男	447	7.06	449	7.14	175	2.76	172	2.74	378	5.97	380	6.04
女	350	6.84	349	6.86	237	4.64	243	4.78	240	4.69	233	4.58
年齡												
15~24歲	155	19.46	153	19.87	119	14.95	122	15.84	118	14.73	123	15.92
25~44歲	259	4.42	267	4.61	104	1.77	115	1.99	210	3.59	200	3.46
45歲以上	383	8.00	377	7.84	189	3.95	178	3.70	290	6.05	290	6.02

註：非典型工作包含「部分時間」及「臨時性或人力派遣」工作，由於「部分時間工作者」可能亦是「臨時性或人力派遣工作者」，故二者占全體就業人數之比率合計高於非典型工作者之比率。

(三) 全時受僱者每月主要工作經常性收入續增至41,804元

111年5月全時受僱者主要工作經常性收入(不含非經常性獎金、紅利等收入)平均為41,804元,較110年增485元或1.17%,其中5萬元以上者計200.5萬人或占22.83%,較110年增加1.09個百分點,占比持續上升;3萬元以上至未滿5萬元者計499.4萬人或占56.87%,較110年續升2.74個百分點;至於未滿3萬元者由101年5月之321.2萬人遞減至178.3萬人,占比亦由39.56%降至20.30%,近10年減少19.26個百分點。

111年5月全體受僱者(含部分工時者)每月主要工作經常性收入續增為40,879元,年增462元或1.14%。



(四) 約5%就業者110年間曾轉換工作, 未來想轉換工作者約占2%

111年5月就業人數中繼續原有工作者為1,055.7萬人或占92.84%,於110年間曾換過工作者計52萬人或4.58%(15~24歲青少年為9.93%),新進及重回職場者計29.3萬人或2.58%;至未來想換工作者計24.9萬人或2.19%。就業者平均現職(主要工作)年資為9年8個月,5年以上者占61.41%,3年以上者75.72%。

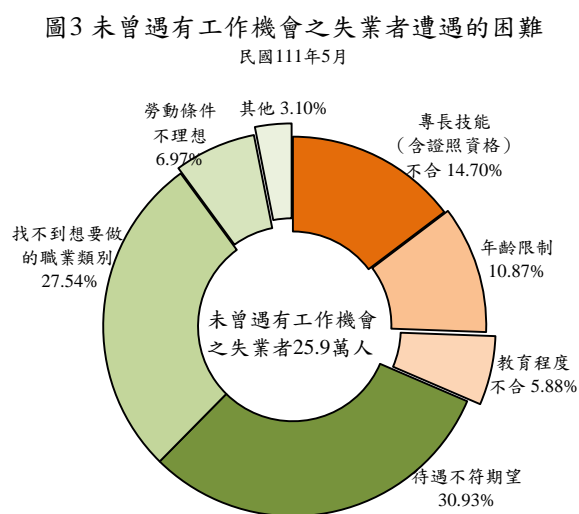
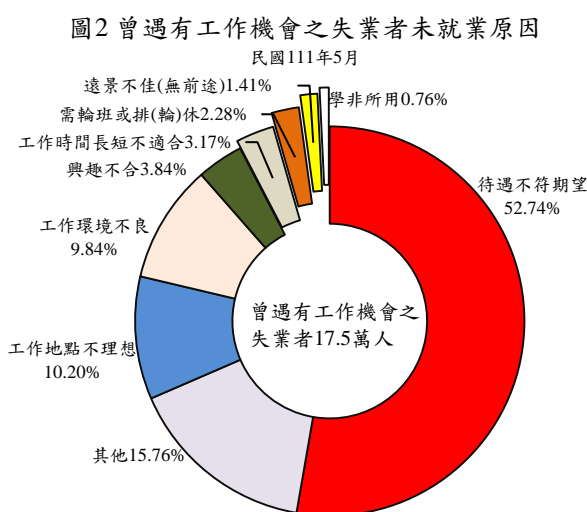
二、失業狀況

4成失業者曾遇有工作機會卻未就業, 逾半數係因「待遇不符期望」

111年5月失業人數計43.4萬人,尋找之工作為「服務及銷售工作人員」者計10.7萬人或占24.59%,「生產操作及勞力工」與「技術人員」者分別為8.9萬人與8.8萬人,約占20.49%與20.36%。

失業者尋職過程中，曾遇有工作機會者計17.5萬人或占失業人數40.27%，其未就業主因為「待遇不符期望」占52.74%，「工作地點不理想」及「工作環境不良」亦分占10.20%及9.84%，「其他」占15.76%（主要是受到疫情影響正等待恢復工作的失業者）。

失業者未曾遇有工作機會者計25.9萬人或占失業人數59.73%，較110年減少4.8萬人或15.65%，因本身資歷或個人條件限制者，以「專長技能（含證照資格）不合」及「年齡限制」分占14.70%及10.87%較多；因認為無合適的工作機會者，以「待遇不符期望」及「找不到想要做的職業類別」分占30.93%及27.54%較多。



三、非勞動力狀況

(一) 15~64歲非勞動力在110年間曾經就業者占3.97%

111年5月15~64歲非勞動力計461.4萬人，在110年間曾經就業者18.3萬人或占3.97%，其退離勞動市場的原因，受疫情影響以「工作場所業務緊縮或歇業」最多，占25.61%，「料理家務(照顧家人、做家事)」占16.03%，「健康不良或傷病」、「對原有工作不滿意」及「退休」亦均占1成以上。另觀察年齡及教育程度，45~64歲者11.9萬人或占64.82%，大專及以上者10.5萬人或占57.50%。非勞動力中5.7萬人在110年間曾找過工作但目前已停止尋職，主因「本身資歷限制而認為無合適工作機會」者計2.3萬人，「認為無工作機會」者亦有1.6萬人。

(二) 25~64歲非勞動力中有就業意願者計20.7萬人或占6.70%

111年5月25~64歲(主要工作年齡)非勞動力中，有就業意願者計20.7萬人或占6.70%，其中希望從事部分時間工作者占12.65%，以45~64歲為

主；至希望從事之職業，男性以「生產操作及勞力工」占41.73%較多，女性則以「服務及銷售人員」占29.51%較多，「事務支援人員」及「技術人員」亦占25.74%及22.10%。

(三) 25~64歲無就業意願女性非勞動力中，逾6成係因做家事或照顧家人

111年5月25~64歲非勞動力中無就業意願者計288.2萬人或占93.30%，其中女性占71.97%，男性占28.03%。女性不願就業原因以「做家事」占5成為主，「照顧家人(需要照顧未滿12歲子女、滿65歲年長家屬、失能家屬)」亦占15.90%；男性則以「年紀較大(含退休)」因素占40.66%最多。

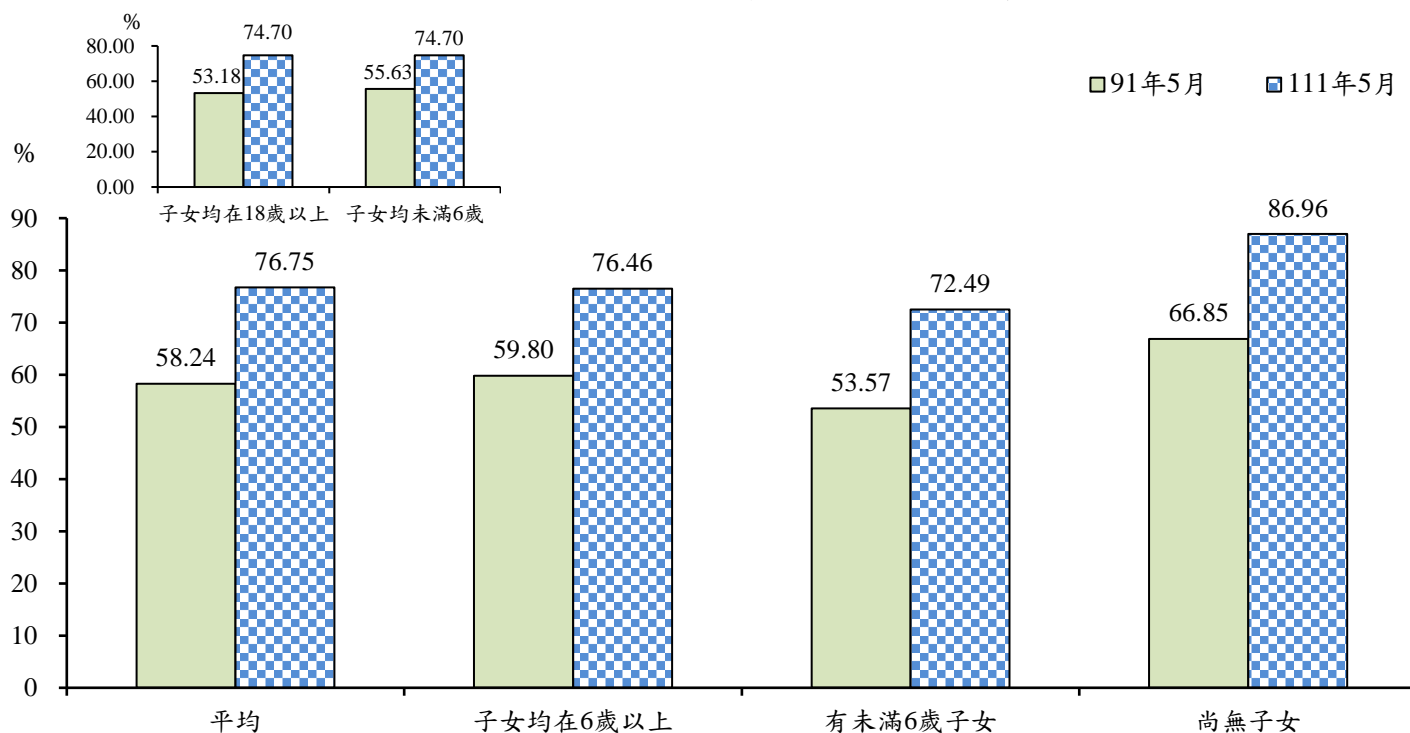
四、有偶婦女勞動參與情形

15~49歲有偶婦女勞動力參與率為76.75%，20年來上升18.51個百分點

111年5月女性勞動力參與率為51.51%，隨教育程度提高，較20年前上升4.90個百分點。其中15~49歲育齡女性為72.22%，50歲以上者降至28.23%。

按養育子女情形觀察，15~49歲有偶婦女勞動力參與率為76.75%，其中有未滿6歲子女者為72.49%，較無子女者及子女均在6歲以上者分別低14.47個及3.97個百分點。近20年來15~49歲有偶婦女勞動力參與率上升18.51個百分點，其中子女均未滿6歲者上升19.07個百分點。

圖4 15~49歲有偶婦女勞動力參與率



參、名詞說明

- 一、**主要工作**：係指對僅具 1 份工作之受僱者而言，無論為全時工作或利用課餘或家事餘暇兼差打工者，均以該份工作視為主要工作，至於具 2 份及以上工作者，則以實際工時較長者認定。
- 二、**每月工作收入**：指受僱者每月經常性收入，不含非經常性獎金及員工酬勞(紅利)等收入，每月工作收入穩定者，為最近一個月收入；若每月工作收入不穩定，而有季節性變動者，為全年工作收入的平均。
- 三、**新進及重回職場者**：係指 110 年間進入就業市場且未轉換工作者，不論以前是否曾工作過。
- 四、**有偶者**：係指已正式結婚，且婚姻關係繼續者或未婚而為夫妻共同生活之同居者。

肆、發布概況

本人力運用調查新聞稿透過網際網路系統同步發送，相關資訊請查閱網址：
<https://www.stat.gov.tw/News.aspx?n=2799&sms=10980>

伍、附件

- 表 1 就業者主要工作之類別
- 表 2 從事非典型工作主要原因
- 表 3 非典型工作者想改做全時、正式工作之比率
- 表 4 受僱者每月主要工作經常性收入
- 表 5 就業者過去 1 年工作異動情形
- 表 6 失業者希望找尋之職業
- 表 7 15~64 歲非勞動力在 110 年間曾經就業及曾經找尋工作情形
- 表 8 25~64 歲非勞動力有就業意願者希望從事之工作及工作時間
- 表 9 25~64 歲非勞動力無就業意願者不願就業之原因
- 表 10 非典型工作者占受僱者之比率

表 1 就業者主要工作之類別

年別	總計		工作類型				工作時間				工作型態			
			全時正式工作		非典型工作		全時工作		部分時間工作		非臨時性或人力派遣工作		臨時性或人力派遣工作	
	千人	%	千人	%	千人	%	千人	%	千人	%	千人	%	千人	%
101年 5月	10 834	100.00	10 098	93.21	736	6.79	10 443	96.39	391	3.61	10 261	94.71	574	5.29
102年 5月	10 939	100.00	10 180	93.06	759	6.94	10 539	96.34	400	3.66	10 349	94.61	590	5.39
103年 5月	11 052	100.00	10 287	93.07	766	6.93	10 655	96.40	397	3.60	10 455	94.59	598	5.41
104年 5月	11 179	100.00	10 399	93.02	781	6.98	10 774	96.38	405	3.62	10 568	94.53	612	5.47
105年 5月	11 247	100.00	10 455	92.96	792	7.04	10 836	96.35	411	3.65	10 626	94.48	621	5.52
106年 5月	11 331	100.00	10 526	92.89	805	7.11	10 913	96.32	417	3.68	10 702	94.45	629	5.55
107年 5月	11 411	100.00	10 597	92.87	814	7.13	10 988	96.30	423	3.70	10 773	94.42	637	5.58
108年 5月	11 484	100.00	10 665	92.87	819	7.13	11 059	96.30	425	3.70	10 840	94.39	644	5.61
109年 5月	11 462	100.00	10 663	93.03	799	6.97	11 041	96.32	421	3.68	10 828	94.47	634	5.53
110年 10月	11 445	100.00	10 648	93.03	797	6.97	11 033	96.40	412	3.60	10 828	94.60	618	5.40
111年 5月	11 371	100.00	10 573	92.98	798	7.02	10 956	96.35	415	3.65	10 758	94.61	613	5.39
年增率 (增減百分點)														
101年 5月	1.54	-	1.23 (-0.29)	6.14 (0.29)	1.47 (-0.07)	3.60 (0.07)	1.20 (-0.32)	8.10 (0.32)						
102年 5月	0.96	-	0.80 (-0.15)	3.16 (0.15)	0.91 (-0.05)	2.30 (0.05)	0.86 (-0.10)	2.82 (0.10)						
103年 5月	1.04	-	1.05 (0.01)	0.84 (-0.01)	1.11 (0.06)	-0.72 (-0.06)	1.02 (-0.02)	1.34 (0.02)						
104年 5月	1.15	-	1.09 (-0.05)	2.00 (0.05)	1.12 (-0.02)	1.94 (0.02)	1.08 (-0.06)	2.33 (0.06)						
105年 5月	0.60	-	0.54 (-0.06)	1.40 (0.06)	0.57 (-0.03)	1.47 (0.03)	0.55 (-0.05)	1.45 (0.05)						
106年 5月	0.75	-	0.68 (-0.07)	1.68 (0.07)	0.72 (-0.03)	1.55 (0.03)	0.71 (-0.03)	1.32 (0.03)						
107年 5月	0.70	-	0.68 (-0.02)	1.05 (0.02)	0.68 (-0.02)	1.25 (0.02)	0.67 (-0.03)	1.36 (0.03)						
108年 5月	0.64	-	0.64 (0.00)	0.67 (0.00)	0.65 (0.00)	0.48 (0.00)	0.61 (-0.03)	1.08 (0.03)						
109年 5月	-0.19	-	-0.01 (0.16)	-2.42 (-0.16)	-0.16 (0.02)	-0.79 (-0.02)	-0.11 (0.08)	-1.53 (-0.08)						
110年 10月	-0.15	-	-0.14 (0.00)	-0.24 (0.00)	-0.07 (0.08)	-2.18 (-0.08)	0.00 (0.13)	-2.64 (-0.13)						
111年 5月	-0.65	-	-0.70 (-0.05)	0.06 (0.05)	-0.70 (-0.05)	0.78 (0.05)	-0.64 (0.01)	-0.77 (-0.01)						

註：括號 () 內為增減百分點。

表 2 從事非典型工作主要原因

單位：%

	總計		兼差	兼顧家務	求學及受訓	找不到全時、正式工作	職類特性	健康不良或傷病	準備就業與證照考試	偏好此類工作型態	其他
	千人	%									
110年10月	797	100.00	0.76	12.70	12.82	20.47	35.57	1.53	1.13	14.69	0.33
111年5月	798	100.00	0.73	13.19	15.08	13.22	39.36	3.24	0.48	14.38	0.31
性別											
男	449	100.00	0.84	1.92	12.79	10.61	57.24	3.07	0.24	12.73	0.56
女	349	100.00	0.59	27.68	18.03	16.56	16.36	3.47	0.79	16.51	-
年齡											
15~24歲	153	100.00	0.69	-	72.22	7.95	11.68	0.30	0.43	6.73	-
25~44歲	267	100.00	0.21	14.88	3.59	15.51	45.01	6.45	1.16	12.72	0.47
45歲以上	377	100.00	1.12	17.35	-	13.74	46.60	2.17	0.03	18.67	0.33
教育程度											
國中及以下	244	100.00	0.71	14.42	-	11.15	56.61	4.75	-	12.21	0.13
高級中等(高中、高職)	259	100.00	0.65	11.95	5.71	12.95	52.96	3.23	-	11.88	0.68
大專及以上	294	100.00	0.83	13.25	35.84	15.16	13.08	2.00	1.31	18.39	0.14

表 3 非典型工作者想改做全時、正式工作之比率

單位：%

	總計		想改做全時、正式工作	不想改做全時、正式工作	
	千人	%		偏好此類工作型態	
110年10月	797	100.00	22.69	77.31	14.69
111年5月	798	100.00	18.75	81.25	14.38
性別					
男	449	100.00	14.87	85.13	12.73
女	349	100.00	23.74	76.26	16.51
年齡					
15~24歲	153	100.00	10.99	89.01	6.73
25~44歲	267	100.00	22.34	77.66	12.72
45歲以上	377	100.00	19.37	80.63	18.67
教育程度					
國中及以下	244	100.00	17.87	82.13	12.21
高級中等(高中、高職)	259	100.00	22.07	77.93	11.88
大專及以上	294	100.00	16.56	83.44	18.39

表 4 受僱者每月主要工作經常性收入

	101年 5月	102年 5月	103年 5月	104年 5月	105年 5月	106年 5月	107年 5月	108年 5月	109年 5月	110年 10月	111年 5月
全時受僱者(千人)	8 118	8 228	8 355	8 481	8 542	8 616	8 690	8 754	8 771	8 816	8 782
平均每月收入(元)	36 253	36 454	36 885	37 413	38 036	38 656	39 461	40 166	40 439	41 319	41 804
年增率(%)	0.92	0.55	1.18	1.43	1.67	1.63	2.08	1.79	0.68	2.18	1.17
未滿3萬元(千人)	3 212	3 240	3 155	3 018	2 932	2 712	2 674	2 641	2 371	2 128	1 783
占比(%)	39.56	39.37	37.76	35.58	34.33	31.47	30.78	30.17	27.04	24.13	20.30
3萬元以上 未滿5萬元(千人)	3 496	3 528	3 691	3 923	4 057	4 273	4 348	4 302	4 558	4 772	4 994
占比(%)	43.07	42.88	44.17	46.26	47.50	49.59	50.04	49.14	51.97	54.13	56.87
5萬元以上(千人)	1 410	1 460	1 510	1 540	1 552	1 632	1 667	1 811	1 841	1 916	2 005
占比(%)	17.37	17.75	18.07	18.16	18.17	18.94	19.19	20.69	20.99	21.74	22.83
部分時間受僱者(千人)	346	354	353	358	364	369	372	374	373	367	364
平均每月收入(元)	14 805	14 552	14 691	14 868	14 987	15 442	16 046	16 362	17 493	18 752	18 546
年增率(%)	2.94	-1.71	0.96	1.20	0.80	3.04	3.91	1.97	6.91	7.20	-1.10
未滿1.5萬元(千人)	202	208	207	208	215	213	212	209	185	162	165
占比(%)	58.43	58.88	58.61	58.11	59.04	57.81	57.11	56.02	49.55	44.13	45.40
1.5萬元以上 未滿3萬元(千人)	114	122	122	126	123	126	129	144	165	175	159
占比(%)	32.99	34.61	34.51	35.27	33.73	34.2	34.71	38.43	44.23	47.79	43.60
3萬元以上 未滿5萬元(千人)	26	19	21	19	22	25	26	17	17	27	35
占比(%)	7.49	5.44	5.87	5.41	6.08	6.79	6.99	4.62	4.5	7.43	9.66
5萬元以上(千人)	4	4	4	4	4	4	4	3	6	2	5
占比(%)	1.09	1.07	1.00	1.21	1.15	1.20	1.18	0.93	1.72	0.65	1.35
全體受僱就業者(千人)	8 464	8 582	8 708	8 839	8 906	8 985	9 062	9 128	9 144	9 182	9 146
平均每月收入(元)	35 376	35 551	35 986	36 500	37 094	37 703	38 500	39 191	39 504	40 417	40 879
年增率(%)	0.91	0.49	1.22	1.43	1.63	1.64	2.11	1.79	0.80	2.31	1.14
未滿3萬元(千人)	3 528	3 570	3 483	3 352	3 270	3 051	3 016	2 994	2 721	2 465	2 107
占比(%)	41.68	41.60	40.00	37.93	36.72	33.96	33.28	32.80	29.76	26.84	23.03
3萬元以上 未滿5萬元(千人)	3 522	3 548	3 712	3 943	4 080	4 298	4 374	4 319	4 575	4 799	5 030
占比(%)	41.61	41.34	42.62	44.61	45.81	47.83	48.27	47.32	50.04	52.27	54.99
5萬元以上(千人)	1 414	1 464	1 513	1 544	1 556	1 636	1 672	1 815	1 848	1 919	2 010
占比(%)	16.70	17.06	17.38	17.47	17.47	18.21	18.45	19.88	20.21	20.89	21.97

表 5 就業者過去 1 年工作異動情形

	110 年 10 月								111 年 5 月							
	總計		繼續原有工作者		曾換過工作者		新進及重回職場者		總計		繼續原有工作者		曾換過工作者		新進及重回職場者	
	千人	%	千人	%	千人	% (轉換工作比率)	千人	% (新進及重業比率)	千人	%	千人	%	千人	% (轉換工作比率)	千人	% (新進及重業比率)
總計	11 445	100.00	10 632	92.90	567	4.96	246	2.15	11 371	100.00	10 557	92.84	520	4.58	293	2.58
性別																
男	6 332	100.00	5 903	93.22	319	5.04	110	1.74	6 287	100.00	5 876	93.47	272	4.33	138	2.20
女	5 113	100.00	4 730	92.50	248	4.85	136	2.65	5 084	100.00	4 681	92.07	248	4.88	155	3.05
年齡																
15~24 歲	798	100.00	580	72.66	78	9.79	140	17.55	772	100.00	514	66.58	77	9.93	181	23.49
25~44 歲	5 862	100.00	5 405	92.21	367	6.26	89	1.52	5 786	100.00	5 361	92.66	333	5.76	91	1.58
45 歲以上	4 786	100.00	4 647	97.11	122	2.55	16	0.34	4 813	100.00	4 682	97.28	110	2.29	21	0.43
教育程度																
國中及以下	1 574	100.00	1 513	96.13	47	3.00	14	0.87	1 583	100.00	1 522	96.15	43	2.72	18	1.13
高級中等 (高中、高職)	3 609	100.00	3 372	93.44	180	4.99	56	1.56	3 549	100.00	3 311	93.32	162	4.56	75	2.13
大專及以上	6 262	100.00	5 747	91.77	340	5.43	176	2.80	6 240	100.00	5 724	91.74	315	5.06	200	3.21

註：過去 1 年係指調查資料時間前 1 年度之情形。

表 6 失業者希望找尋之職業

民國 111 年 5 月

單位：%

	總計		希望之職業						
	千人	%	民代及 主管 人員	專業 人員	技術 人員	事務支援 人員	服務及 銷售工 作人員	農事生產 人員	生產操作 及勞力工
總計	434	100.00	0.69	15.40	20.36	18.42	24.59	0.05	20.49
性別									
男	241	100.00	0.55	21.07	21.23	11.02	17.27	0.09	28.77
女	193	100.00	0.87	8.33	19.27	27.64	33.73	-	10.16
年齡									
15~24 歲	103	100.00	-	13.81	18.67	28.56	30.13	-	8.82
25~44 歲	223	100.00	0.40	21.01	24.91	17.14	20.93	0.10	15.50
45 歲以上	109	100.00	1.93	5.45	12.64	11.46	26.86	-	41.66
教育程度									
國中及以下	44	100.00	-	0.25	-	2.62	33.97	0.51	62.65
高級中等 (高中、高職)	125	100.00	0.29	0.98	12.15	14.14	39.65	-	32.80
大專及以上	266	100.00	0.99	24.66	27.56	23.03	15.99	-	7.77

表 7 15~64 歲非勞動力在 110 年間曾經就業及曾經找尋工作情形

民國 111 年 5 月

	15~64 歲 非勞動力 (千人)	曾經就業		曾經找尋工作							
		(千人)	%	(千人)	%	停止找尋工作原因人數及占比					
						因認為 無工作機會		因認為本身資歷限制而無 合適工作機會		其他 原因	
						千人	%	千人	%	千人	%
總計	4 614	183	3.97	57	1.24	16	28.25	23	40.38	18	31.37
性別											
男	1 684	71	4.22	28	1.67	8	27.37	13	45.30	8	27.33
女	2 930	112	3.82	29	0.99	8	29.09	10	35.61	10	35.29
年齡											
15~24 歲	1 525	10	0.66	2	0.12	0	15.83	0	7.09	1	77.08
25~44 歲	677	54	8.03	19	2.74	6	34.90	7	39.05	5	26.06
45~64 歲	2 412	119	4.92	37	1.52	9	25.53	16	42.76	12	31.72
教育程度											
國中及以下	660	30	4.62	6	0.94	2	29.00	3	41.32	2	29.68
高級中等 (高中、高職)	1 577	47	3.00	16	1.03	4	24.79	8	50.58	4	24.63
大專及以上	2 377	105	4.43	35	1.46	10	29.72	12	35.46	12	34.82
未參與經濟活動原因											
料理家務	1 789	57	3.17	13	0.75	3	20.52	6	42.75	5	36.73
求學及準備升學	1 715	22	1.25	2	0.09	0	9.91	-	-	1	90.09
高齡、身心障礙	42	0	0.40	0	0.28	0	81.36	-	-	0	18.64
想工作而未找工作且 隨時可以開始工作	144	52	35.98	36	25.07	11	29.18	15	42.54	10	28.28
其他	925	53	5.74	6	0.65	3	43.76	2	33.77	1	22.47

表 8 25~64 歲非勞動力有就業意願者希望從事之工作及工作時間

民國 111 年 5 月

單位：%

	總計		希望之職業							希望之工作時間	
	千人	%	民代及 主管 人員	專業 人員	技術 人員	事務支 援人員	服務及 銷售工 作人員	農事生 產人員	生產操 作及勞 力工	全時 工作	部分時 間工作
總計	207	100.00	2.45	16.87	16.07	16.56	23.36	0.06	24.62	87.35	12.65
性別											
男	95	100.00	3.84	23.45	9.01	5.81	16.17	0.01	41.73	84.06	15.94
女	112	100.00	1.28	11.26	22.10	25.74	29.51	0.10	10.01	90.17	9.83
年齡											
25~44 歲	80	100.00	1.77	20.60	31.81	18.43	17.36	0.01	10.02	98.82	1.18
45~64 歲	127	100.00	2.89	14.51	6.09	15.37	27.17	0.09	33.88	80.08	19.92
教育程度											
國中及以下	27	100.00	-	-	-	2.12	34.76	0.43	62.70	70.43	29.57
高級中等 (高中、高職)	41	100.00	-	7.51	0.63	11.95	33.07	0.01	46.83	88.87	11.13
大專及以上	139	100.00	3.66	22.97	23.79	20.77	18.25	0.00	10.56	90.26	9.74

表 9 25~64 歲非勞動力無就業意願者不願就業之原因

民國 111 年 5 月

單位：%

	總計		家庭經濟 尚可， 不需外出 工作	照顧家人			做家事	健康不良 或傷病 (含身心 障礙)	年紀較大 (含退休)	其他
	千人	%		需要照 顧未滿 12 歲 子女	需要照 顧滿 65 歲年長 家屬					
總計	2 882	100.00	17.38	12.78	7.68	4.33	36.31	7.64	18.07	7.83
性別										
男	808	100.00	26.38	4.77	0.34	4.04	1.15	15.05	40.66	12.00
女	2 074	100.00	13.87	15.90	10.53	4.45	50.00	4.75	9.27	6.21
年齡										
25~44 歲	597	100.00	7.93	35.11	32.10	2.57	20.18	5.73	-	31.06
45~64 歲	2 285	100.00	19.84	6.95	1.30	4.79	40.52	8.14	22.78	1.77
教育程度										
國中及以下	543	100.00	13.00	6.16	1.13	3.60	41.98	15.36	21.41	2.09
高級中等 (高中、高職)	950	100.00	17.22	11.86	5.15	5.82	45.34	8.26	16.09	1.24
大專及以上	1 389	100.00	19.20	16.00	11.96	3.60	27.91	4.20	18.11	14.59

註：「照顧家人」包括「需要照顧未滿 12 歲子女」、「需要照顧滿 65 歲年長家屬」及「需要照顧失能家屬」。

表 10 非典型工作者占受僱者之比率

	2012	2013	2014	2015	2016	2017	2018	2019	2020	2021	2022
中華民國											
非典型就業人數(萬人)	73.6	75.9	76.6	78.1	79.2	80.5	81.4	81.9	79.9	79.7	79.8
年增率(%)	6.1	3.2	0.8	2.0	1.4	1.7	1.0	0.7	-2.4	-0.2	0.1
占就業者比率(%)	6.8	6.9	6.9	7.0	7.0	7.1	7.1	7.1	7.0	7.0	7.0
非典型受僱者人數(萬人)	68.2	71.0	71.5	72.8	73.3	74.5	75.6	75.1	73.8	72.8	73.4
年增率(%)	6.5	4.2	0.7	1.7	0.8	1.6	1.4	-0.6	-1.8	-1.3	0.9
占受僱者比率(%)	8.1	8.3	8.2	8.2	8.2	8.3	8.3	8.2	8.1	7.9	8.0
日本											
非典型受僱者人數(萬人)	1 816	1 910	1 967	1 986	2 023	2 036	2 120	2 165	2 090	2 064	-
年增率(%)	0.2	5.2	3.0	1.0	1.9	0.6	4.1	2.1	-3.5	-1.2	-
占受僱者比率(%)	35.2	36.7	37.4	37.5	37.5	37.3	37.9	38.3	37.2	36.7	-
南韓											
非典型受僱者人數(萬人)	595.4	597.7	612.3	630.8	648.1	657.8	661.4	748.1	742.6	806.6	815.6
年增率(%)	-1.6	0.4	2.4	3.0	2.7	1.5	0.5	...	-0.7	8.6	1.12
占受僱者比率(%)	33.2	32.5	32.2	32.4	32.8	32.9	33.0	36.4	36.3	38.4	37.5

註：1.非典型工作者包含部分時間、臨時性或人力派遣工作者。

2.南韓自 2019 年起納入定期契約工，資料無法與之前年度比較。

資料來源：我國為人力運用調查，日本為按季勞動力調查，南韓為每年 8 月經濟活動人口附帶調查。