

## 行政院主計總處

公務預算處、基金預算處

綜合規畫處、會計決算處、綜合統計處、國勢普查處、主計資訊處

臺北市忠孝東路1段1號 電話：(02)3356-6500

臺北市廣州街2號

電話：(02)2380-3400

中華民國106年9月28日下午4時發布，並透過網際網路同步發送

主辦單位：國勢普查處薪資調查科

新聞聯絡人：郭燕玲科長 電話：(02)2380-3625



## 105年受僱員工動向調查統計結果

## 壹、摘要

## 一、受僱員工特徵及進退概況

- (一)105年底工業及服務業受僱員工年齡平均39.8歲，逾6成為大專以上程度，在單一場所服務年資平均為5.9年。
- (二)105年工業及服務業受僱員工每月流動率以未滿25歲組7.33%、大學及研究所程度者3.02%及2.66%較高。
- (三)105年工業及服務業全年退休人數9萬8千人，占總退出人數5.1%，員工退休年齡平均為58.6歲，較104年續增0.5歲。

## 二、計薪方式

105年底工業及服務業受僱員工經常性薪資計薪方式，以按月計酬者占74.9%最多，與104年相當。

## 三、勞動報酬

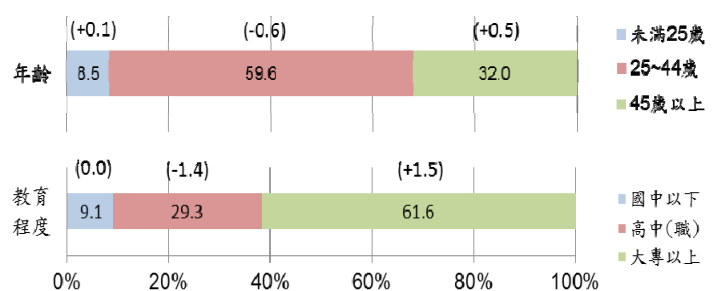
企業雇用員工時除給予薪資外，另需負擔勞健保、退休金提撥等非薪資報酬，105年全年受僱員工每人薪資報酬58萬5千元，加計非薪資報酬9萬5千元，總報酬68萬1千元，較104年增加0.8%或5,510元。

## 貳、統計結果

## 一、受僱員工特徵及進退概況

- (一)105年底受僱員工年齡平均39.8歲，逾6成為大專以上程度：工業及服務業受僱員工25至44歲者占59.6%，45歲以上者占32.0%，平均年齡39.8歲，呈遞增趨勢。受高等教育普及影響，大專以上程度者占61.6%最高，續呈上升。在單一場所之服務年資未滿1年者占18.7%，1至未滿3年者占26.8%，10年以上者占21.8%，平均服務年資5.9年，近年變動不大。

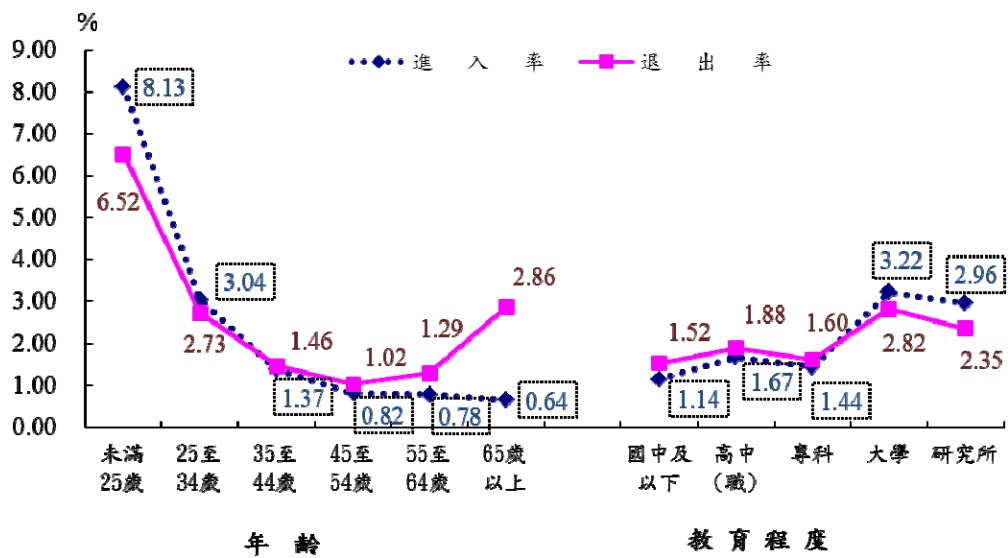
105年底工業及服務業受僱員工結構



( )內數字為與104年底比較之增減百分點

(二)年輕族群、高教育程度者之流動率較高：105年工業及服務業受僱員工各年齡組每月進入率隨年齡增長呈遞減現象，退出率則與年齡呈U型分布，以45至54歲組最低。每月流動率[(進入率+退出率)/2]平均為2.22%，以未滿25歲組7.33%最高，45至54歲組0.92%最穩定。按教育程度觀察，進入率以國中及以下程度者1.14%最低，退出率亦以國中及以下程度者1.52%最低，而大學及研究所程度者進、退較為頻繁，流動率分別為3.02%及2.66%。按員工規模別觀察，500人以上廠商員工進、退情形最為穩定，流動率為1.89%，其餘各規模別員工流動率介於2.23%至2.60%之間。

105年工業及服務業各年齡及各教育程度別受僱員工進退率



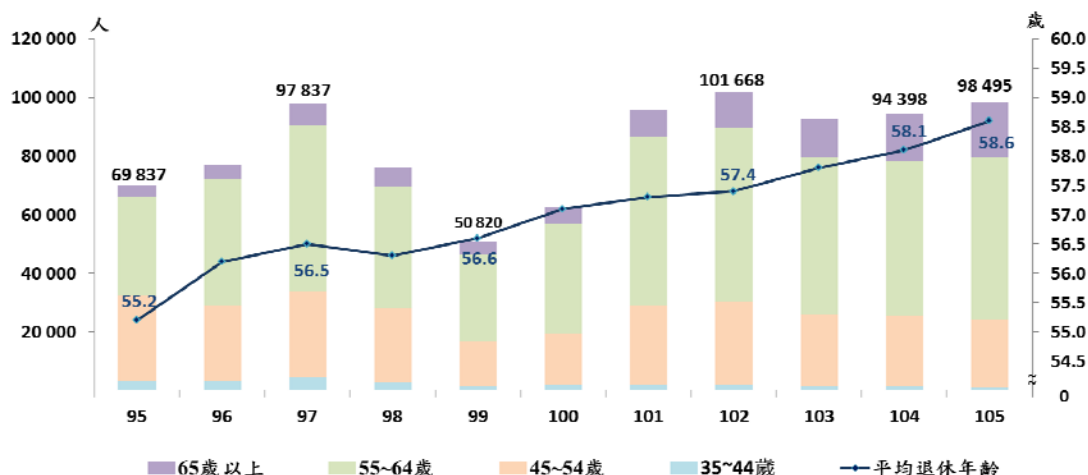
105年工業及服務業各規模廠商受僱員工進退率

單位：%

	總計	9人以下	10~99人	100~199人	200~299人	300~499人	500人以上
進入率	2.26	2.23	2.42	2.21	2.67	2.69	1.95
退出率	2.18	2.26	2.29	2.24	2.52	2.44	1.82
流動率	2.22	2.25	2.36	2.23	2.60	2.57	1.89

(三)105年員工退休年齡平均為58.6歲，較104年續增0.5歲：工業及服務業退休員工人數以97年勞保年金改制，以及101年、102年爆發請領潮時較多，隨勞保、勞退新制等實施漸近成熟期，近3年呈穩定增加。105年退休人數9萬8千人，占總退出人數之5.1%，較104年增加0.3個百分點，其中以55至64歲退休者占56.0%最多。另隨人口高齡化，105年平均退休年齡58.6歲，較104年續增0.5歲。

## 歷年工業及服務業受僱員工退休狀況

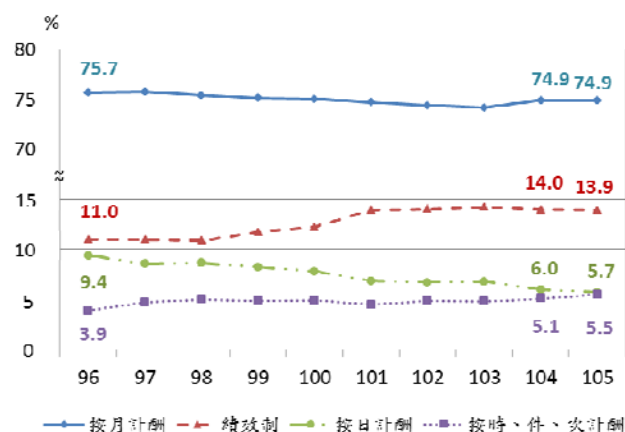


註：退休係指員工年齡或年資符合企業場所認定之退休條件，因請領退休金而離職者，並不表示該類員工從此退出勞動市場。

## 二、計薪方式

(一) 受僱員工以按月計酬方式占**74.9%**為主：105年底工業及服務業受僱員工經常性薪資計薪方式，以按月計酬者占74.9%最多，與104年相當，其次為績效制占13.9%，再次為按日計酬者占5.7%，分別較104年減少0.1、0.3個百分點，按時、按件、按次計酬者占5.5%，則增0.4個百分點。

### 工業及服務業受僱員工計薪方式



(二) 除按月計酬外，工業部門以按日

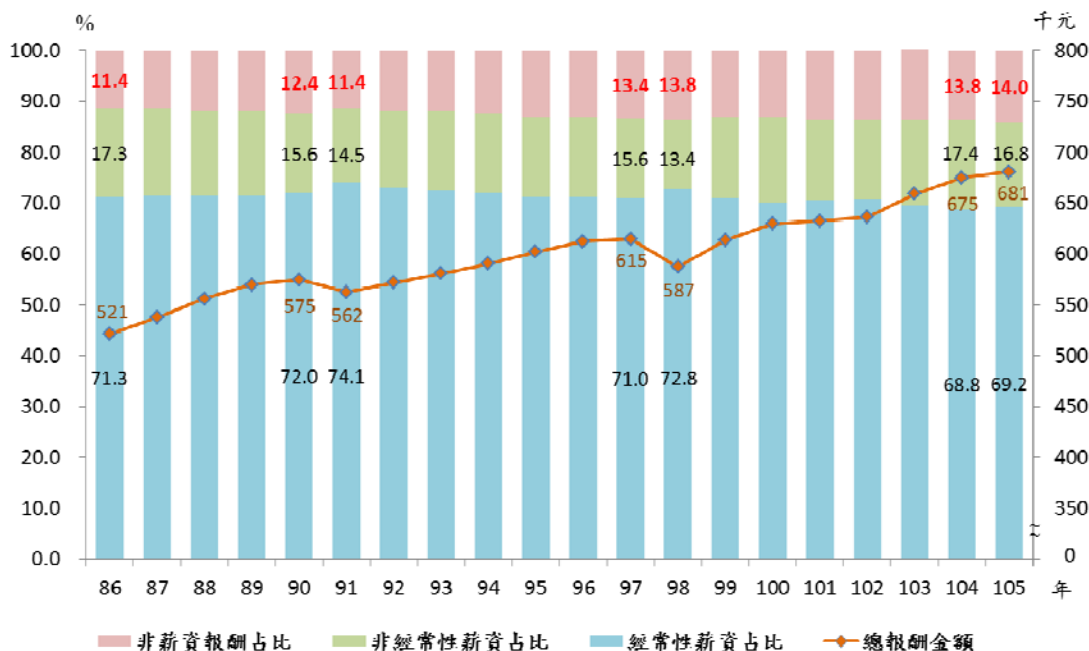
計酬、服務業部門以績效制者居次：各業員工均以按月計酬方式最多，工業部門以按日計酬者占11.2%居次，其中營造業23.9%最多；服務業部門則以績效制者占17.4%居次，其中有固定底薪者15.8%，無底薪者1.6%，各業採績效制者以不動產業之33.7%最多。

## 三、勞動報酬

(一) **105年受僱員工總報酬較104年增加5,510元**：企業雇用員工時除給予薪資外，另需負擔勞健保、退休金提撥等非薪資報酬，105年全年受僱員工每人薪資報酬58萬5千元，加計非薪資報酬9萬5千元，總報酬68萬1千元，較104年增加5,510元或0.8%。薪資報酬中，經常性薪資增加6,264元或1.3%，非經常性薪資（包括加班費與非按月發放之工作、績效、全勤獎金、年節獎金等）減少2,664元或2.3%，而非薪資報酬增加1,910元或2.1%，其中退休準備金或退休金增加2,851元或9.1%。

(二)非薪資報酬所占比重漸增：105年受僱員工總報酬中，經常性薪資、非經常性薪資與雇主負擔之非薪資報酬三者所占比重分別為69.2%、16.8%、14.0%，其中非薪資報酬近年所占比重漸增，較104年增加0.2個百分點，主要受勞基法修正規定自105年起雇主需於每年3月底前足額提撥當年度符合退休條件者之舊制退休準備金影響所致。

歷年受僱員工總報酬與結構



### 參、名詞說明

- 一、**進入(退出)率**：進入(退出)率=[全年進入(退出)人次/(全年平均每月受僱員工人數\*12)]\*100%，為全年每月平均資料。
- 二、**流動率**：流動率=(進入率+退出率)/2
- 三、**退休**：係指員工年齡或年資符合企業場所認定之退休條件，因請領退休金而離職者，並不表示該類員工從此退出勞動市場。
- 四、**薪資報酬**：受僱員工薪資報酬包含經常性薪資(包括本薪、按月給付之固定津貼及獎金)與非經常性薪資(包括加班費與非按月發放之工作、績效、全勤獎金及年節獎金等)。
- 五、**雇主負擔之非薪資報酬**：包含雇主為員工支付之保險費、提撥退休準備金或支付之退休金、資遣費、職工福利金及其他福利金支出。
- 六、**總報酬**：受僱員工總報酬為薪資報酬與雇主負擔之非薪資報酬合計數。

### 肆、發布概況

受僱員工動向調查新聞稿透過網際網路同步發送，相關資訊請查閱網址：

<http://www.stat.gov.tw/lp.asp?ctNode=6200&CtUnit=1818&BaseDSD=29&mp=4>

### 伍、附件

- 表1 工業及服務業受僱員工概況
- 表2 工業及服務業各年齡組及各教育程度受僱員工進退率
- 表3 工業及服務業退休員工年齡分布概況
- 表4 工業及服務業受僱員工經常性薪資之計薪方式
- 表5 工業及服務業受僱員工勞動報酬結構

表1 工業及服務業受僱員工概況

單位：%

	年 齡					教育程度			
	總計	未滿 25 歲	25~ 44 歲	45 歲 以上	員工平 均年齡 (歲)	總計	國中 以下	高中 (職)	大專 以上
101 年底	100.0	8.2	62.2	29.6	39.0	100.0	10.7	32.5	56.8
102 年底	100.0	8.1	61.6	30.3	39.3	100.0	10.3	31.4	58.3
103 年底	100.0	8.0	61.0	31.0	39.4	100.0	9.7	31.0	59.4
104 年底	100.0	8.4	60.2	31.5	39.6	100.0	9.1	30.7	60.1
105 年底	100.0	8.5	59.6	32.0	39.8	100.0	9.1	29.3	61.6

表1 工業及服務業受僱員工概況(續)

單位：%

	單一場所服務年資								
	總計	未滿 1 年	1 年~ 未滿 3 年	3 年~ 未滿 5 年	5 年~ 未滿 10 年	10 年~ 未滿 15 年	15 年~ 未滿 25 年	25 年 以上	平均服 務年資 (年)
101 年底	100.0	19.3	26.2	14.0	20.9	8.7	8.8	2.1	5.7
102 年底	100.0	19.2	26.2	13.6	21.0	8.9	9.0	2.1	5.8
103 年底	100.0	19.1	25.8	14.0	20.5	9.2	8.8	2.6	5.9
104 年底	100.0	18.9	25.9	13.7	19.4	10.0	9.2	2.9	6.0
105 年底	100.0	18.7	26.8	13.7	19.0	10.5	8.3	3.0	5.9

表2 工業及服務業各年齡組及各教育程度受僱員工進退率

單位：%

	民國 103 年			民國 104 年			民國 105 年		
	進入率	退出率	流動率	進入率	退出率	流動率	進入率	退出率	流動率
<b>總計</b>	<b>2.51</b>	<b>2.35</b>	<b>2.43</b>	<b>2.33</b>	<b>2.23</b>	<b>2.28</b>	<b>2.26</b>	<b>2.18</b>	<b>2.22</b>
按年齡分									
未滿 25 歲	8.77	6.57	7.67	8.77	6.57	7.67	8.13	6.52	7.33
25~34 歲	3.32	2.93	3.13	3.32	2.93	3.13	3.04	2.73	2.89
35~44 歲	1.51	1.60	1.56	1.51	1.60	1.56	1.37	1.46	1.42
45~54 歲	1.01	1.21	1.11	1.01	1.21	1.11	0.82	1.02	0.92
55~64 歲	0.95	1.45	1.20	0.95	1.45	1.20	0.78	1.29	1.04
65 歲以上	0.74	3.06	1.90	0.74	3.06	1.90	0.64	2.86	1.75
按教育程度分									
國小以下	1.22	1.87	1.55	1.22	1.87	1.55	0.95	1.68	1.32
國中	1.50	1.71	1.61	1.50	1.71	1.61	1.20	1.47	1.34
高中(職)	1.95	2.09	2.02	1.95	2.09	2.02	1.67	1.88	1.78
專科	1.70	1.80	1.75	1.70	1.80	1.75	1.44	1.60	1.52
大學	3.58	2.98	3.28	3.58	2.98	3.28	3.22	2.82	3.02
研究所	3.31	2.58	2.95	3.31	2.58	2.95	2.96	2.35	2.66

表3 工業及服務業退休員工年齡分布概況

	退休人數 (人)	占比 (%)					平均 退休 年齡 (歲)
			35~44 歲	45~54 歲	55~64 歲	65 歲 以上	
<b>95 年</b>	<b>69 837</b>	<b>100.0</b>	<b>4.3</b>	<b>41.9</b>	<b>48.6</b>	<b>5.2</b>	<b>55.2</b>
96 年	76 898	100.0	3.9	33.7	56.0	6.5	56.2
97 年	97 837	100.0	4.5	30.0	58.1	7.4	56.5
98 年	75 929	100.0	3.7	32.9	55.0	8.4	56.3
99 年	50 820	100.0	3.3	30.1	57.5	9.1	56.6
<b>100 年</b>	<b>62 440</b>	<b>100.0</b>	<b>3.3</b>	<b>27.4</b>	<b>60.1</b>	<b>9.1</b>	<b>57.1</b>
101 年	95 721	100.0	2.2	28.0	60.0	9.8	57.3
102 年	101 668	100.0	2.0	27.8	58.1	12.1	57.4
103 年	92 695	100.0	1.8	26.1	58.2	14.0	57.8
104 年	94 398	100.0	1.4	25.3	56.2	17.1	58.1
<b>105 年</b>	<b>98 495</b>	<b>100.0</b>	<b>1.0</b>	<b>23.6</b>	<b>56.0</b>	<b>19.4</b>	<b>58.6</b>

註：退休係指員工年齡或年資符合企業場所認定之退休條件，因請領退休金而離職者，並不表示該類員工從此退出勞動市場。

表4 工業及服務業受僱員工經常性薪資之計薪方式

單位：%

	總計	月薪制 (按月 計酬)	績效制		按日計酬	按時、 件、次 計酬	其他
			有固定 底薪	無底薪			
<b>101年12月</b>	<b>100.0</b>	<b>74.7</b>	<b>12.5</b>	<b>1.4</b>	<b>6.9</b>	<b>4.4</b>	<b>0.0</b>
<b>102年12月</b>	<b>100.0</b>	<b>74.4</b>	<b>12.4</b>	<b>1.7</b>	<b>6.7</b>	<b>4.8</b>	<b>0.0</b>
<b>103年12月</b>	<b>100.0</b>	<b>74.2</b>	<b>12.5</b>	<b>1.7</b>	<b>6.8</b>	<b>4.8</b>	<b>-</b>
<b>104年12月</b>	<b>100.0</b>	<b>74.9</b>	<b>12.9</b>	<b>1.2</b>	<b>6.0</b>	<b>5.1</b>	<b>-</b>
<b>105年12月</b>	<b>100.0</b>	<b>74.9</b>	<b>12.9</b>	<b>1.0</b>	<b>5.7</b>	<b>5.5</b>	<b>0.0</b>
<b>工業部門</b>	<b>100.0</b>	<b>77.1</b>	<b>9.3</b>	<b>0.1</b>	<b>11.2</b>	<b>2.3</b>	<b>-</b>
礦業及土石採取業	100.0	85.4	3.1	0.1	8.8	2.7	-
製造業	100.0	78.1	9.9	0.1	9.3	2.6	-
電力及燃氣供應業	100.0	98.3	1.5	-	0.2	0.1	-
用水供應及污染整治業	100.0	88.3	4.3	-	6.3	1.1	-
營造業	100.0	68.7	6.2	0.0	23.9	1.2	-
<b>服務業部門</b>	<b>100.0</b>	<b>73.3</b>	<b>15.8</b>	<b>1.6</b>	<b>1.5</b>	<b>7.9</b>	<b>0.0</b>
批發及零售業	100.0	76.3	14.2	0.8	1.5	7.2	-
運輸及倉儲業	100.0	71.6	21.5	0.6	0.6	5.7	-
住宿及餐飲業	100.0	58.7	9.5	0.6	3.0	28.3	-
資訊及通訊傳播業	100.0	86.3	10.9	0.1	0.1	2.6	-
金融及保險業	100.0	70.0	21.6	8.3	0.0	0.1	-
不動產業	100.0	63.7	26.1	7.6	1.0	1.6	-
專業科學及技術服務業	100.0	85.2	12.5	-	0.7	1.6	-
支援服務業	100.0	74.9	12.7	0.5	4.3	7.6	0.0
教育服務業	100.0	64.5	11.4	1.3	0.5	22.2	-
醫療保健服務業	100.0	71.3	22.4	1.5	0.9	3.9	-
藝術娛樂及休閒服務業	100.0	62.9	23.5	0.9	1.8	11.0	-
其他服務業	100.0	66.1	22.9	3.5	0.9	6.7	-

表 5 工業及服務業受僱員工勞動報酬結構

單位：元；%

	總報酬 金額	總報酬 結構	薪資報酬			雇主 負擔之 非薪資 報酬	員工保 險費	退休準 備金或 退休金	資遣費	職工 福利金	其他 福利金
			經常性 薪資	非經常 性薪資							
86年	521 296	100.0	88.6	71.3	17.3	11.4	5.7	3.7	0.5	1.0	0.6
87年	537 332	100.0	88.6	71.4	17.2	11.4	5.7	3.7	0.5	0.9	0.7
88年	555 673	100.0	88.2	71.4	16.8	11.8	5.6	3.9	0.9	0.8	0.6
89年	569 537	100.0	88.2	71.5	16.7	11.8	5.9	3.7	0.9	0.8	0.6
<b>90年</b>	<b>574 795</b>	<b>100.0</b>	<b>87.6</b>	<b>72.0</b>	<b>15.6</b>	<b>12.4</b>	<b>5.4</b>	<b>4.5</b>	<b>1.1</b>	<b>0.7</b>	<b>0.7</b>
91年	562 483	100.0	88.6	74.1	14.5	11.4	5.6	3.6	0.7	0.8	0.7
92年	571 665	100.0	88.3	73.1	15.2	11.7	5.8	3.9	0.4	0.8	0.9
93年	580 680	100.0	88.2	72.5	15.7	11.8	5.8	4.0	0.4	0.9	0.7
94年	590 545	100.0	87.7	71.9	15.8	12.3	5.8	4.6	0.4	0.8	0.7
<b>95年</b>	<b>601 910</b>	<b>100.0</b>	<b>86.7</b>	<b>71.2</b>	<b>15.5</b>	<b>13.3</b>	<b>5.9</b>	<b>5.5</b>	<b>0.3</b>	<b>0.9</b>	<b>0.7</b>
96年	612 303	100.0	87.0	71.2	15.8	13.0	5.8	5.4	0.3	0.9	0.7
97年	614 785	100.0	86.6	71.0	15.6	13.4	6.0	5.4	0.4	0.9	0.7
98年	587 220	100.0	86.2	72.8	13.4	13.8	6.6	5.3	0.6	0.8	0.6
99年	613 258	100.0	86.8	70.9	15.9	13.2	6.6	4.9	0.3	0.8	0.6
<b>100年</b>	<b>629 869</b>	<b>100.0</b>	<b>86.7</b>	<b>69.9</b>	<b>16.8</b>	<b>13.3</b>	<b>6.8</b>	<b>4.9</b>	<b>0.2</b>	<b>0.8</b>	<b>0.7</b>
101年	632 449	100.0	86.5	70.5	16.0	13.5	7.0	5.0	0.2	0.7	0.5
102年	636 056	100.0	86.2	70.8	15.4	13.8	7.5	4.9	0.2	0.7	0.6
103年	659 126	100.0	86.1	69.6	16.6	13.9	7.6	4.9	0.2	0.7	0.6
104年	675 011	100.0	86.2	68.8	17.4	13.8	7.7	4.7	0.2	0.6	0.6
<b>105年</b>	<b>680 521</b>	<b>100.0</b>	<b>86.0</b>	<b>69.2</b>	<b>16.8</b>	<b>14.0</b>	<b>7.5</b>	<b>5.0</b>	<b>0.2</b>	<b>0.6</b>	<b>0.6</b>

註：1.91年9月健保費率由4.25%調升至4.55%；99年4月健保費率由4.55%調升至5.17%；102年1月健保費率由5.17%調整為4.91%，加收補充保險費費率2%；105年1月健保費率調降為4.69%，補充保險費費率調降為1.91%。

2.勞保費率自100年起，從7.5%調高到8%，之後每年調漲0.5個百分點，一直到104年的10%；105年起，改為每兩年漲一次，直到116年調到勞保費率上限13%為止。

3.本表資料均經基準校正。