

## 行政院主計總處

公務預算處、基金預算處

綜合規劃處、會計決算處、綜合統計處、國勢普查處、主計資訊處

網址：[www.dgbas.gov.tw](http://www.dgbas.gov.tw)

臺北市忠孝東路一段1號

臺北市廣州街2號

電話：(02)3356-6500

電話：(02)2380-3400

傳真：(02)2380-3644

中華民國109年12月29日下午4時發布，並透過網際網路發送

主辦單位：國勢普查處薪資調查科

新聞聯繫人：陳建名科長 電話：(02)2380-3625



### 109年8月底工業及服務業職位空缺相關統計結果

本統計係本(109)年8月底「事業人力僱用狀況調查」統計結果，反映當月底工業及服務業人力需求狀況。

本調查之「職位空缺」(Job Openings，以下簡稱職缺或空缺)係指企業已對外或可立即對外公開徵人，但尚未找到適任人員之現有職缺，因此不含遇缺不補或內部遷補之職缺，主要用於呈現當時勞動需求狀況或就業機會。廠商職位空缺逾半來自員工離職、退休等流動因素，但景氣波動、產業結構改變等經濟面因素亦為影響職位空缺數變動之重要原因。因此，職位空缺為經濟運行常有現象，並不完全等同於缺工。

#### 壹、摘要

- 一、本年8月底工業及服務業職缺數22.3萬個，較上年同月增1千2百個。
- 二、營建工程業職缺數1.5萬個，較上年同月增加1千9百個；不動產業職缺6千6百個，較上年同月增加8百個。
- 三、製造業職缺數7萬8千個，較上年同月減少1千6百個，其中紡織業減少1千2百個，金屬製品製造業、機械設備製造業均減少8百個；電子零組件製造業則增1千8百個，電腦、電子產品及光學製品製造業亦增1千個。
- 四、技術員及助理專業人員職缺數較上年同月增1千6百個，服務及銷售工作人員亦增1千1百個，技藝有關工作人員、機械設備操作及組裝人員則減1千8百個。

#### 貳、統計結果

- 一、本年8月底工業及服務業廠商職缺數22.3萬個，較上年同月增1千2百個。

隨國內疫情控管良好，經濟漸趨回穩，本年8月底工業及服務業職缺

數計 22.3 萬個，較 2 月增 4 千 9 百個(2 月受疫情影響，年減 1.5 萬個)，較上年同月略增 1 千 2 百個，因季節性人力需求之職缺增加 2 千 4 百個，因組織調整造成之職缺增加 7 百個，因營運好轉、業務擴增之職缺增加 6 百個；因應員工流動性需求(含員工退休、離職、遭解僱、資遣之人力補充)造成之職缺減少 2 千個，因現有員工技能不符之職缺亦減 6 百個。

## 二、工業及服務業廠商職缺逾 6 成為因應員工流動性需求。

(一)本年 8 月底 22.3 萬個職缺中，以因應員工流動性需求為主，計 13.5 萬個或占 60.8%，因營運好轉、業務擴增者計 4.5 萬個或占 20.1%，兩者合計占 8 成 1。

(二)近 10 年來 8 月底因員工流動性需求之職缺占全體職缺比重多在 5 至 6 成；營運、業務量則較受景氣影響，職缺占比多介於 2 至 3 成之間。

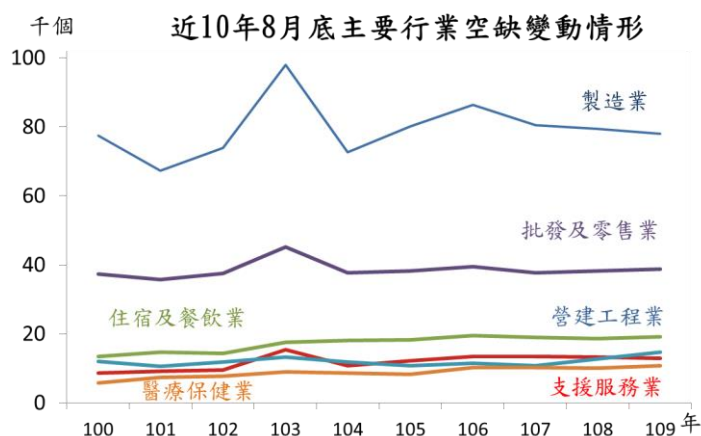
近10年8月底工業及服務業廠商職缺原因

單位：個

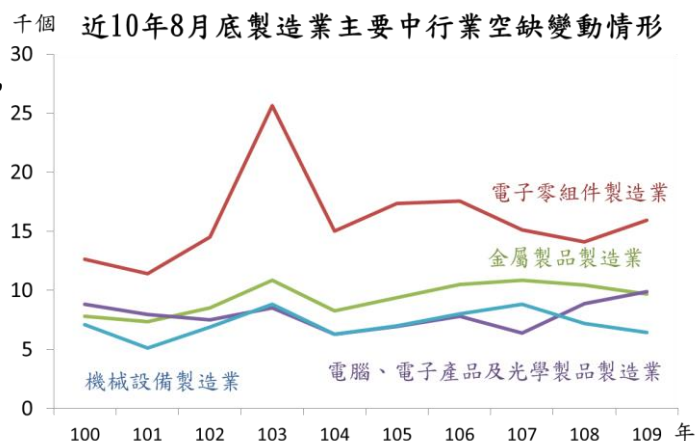
	100 年	101 年	102 年	103 年	104 年	105 年	106 年	107 年	108 年	109 年
<b>職缺數</b>	<b>192 571</b>	<b>178 836</b>	<b>190 834</b>	<b>241 493</b>	<b>203 216</b>	<b>213 375</b>	<b>225 242</b>	<b>220 669</b>	<b>221 441</b>	<b>222 646</b>
因應員工流動性需求	105 285	111 192	108 904	136 526	133 032	129 537	135 762	134 020	137 485	135 468
員工退休或遭解僱、資遣之人力補充	-	-	-	-	-	-	-	15 424	12 761	12 635
營運好轉，業務擴增	60 478	40 760	51 125	69 592	40 125	44 160	58 395	45 337	44 084	44 713
季節性人力需求	4 731	2 683	2 929	5 072	3 859	4 119	1 967	7 463	9 267	11 673
所提供之工作環境骯髒、危險、辛勞，招募不易	10 494	13 434	15 941	18 422	13 071	18 796	15 312	18 522	13 369	13 875
組織調整	5 769	3 990	3 576	4 565	4 445	4 511	6 415	8 590	11 102	11 825
現有員工技能不符	5 611	6 433	8 097	7 108	8 567	11 919	6 522	5 426	4 342	3 706
法規限制	147	216	44	91	104	333	769	1 087	747	853
其他	56	128	218	117	13	-	100	224	1 045	533
<b>較上年同月增減值</b>	<b>-1 020</b>	<b>-13 735</b>	<b>11 998</b>	<b>50 659</b>	<b>-38 277</b>	<b>10 159</b>	<b>11 867</b>	<b>-4 573</b>	<b>772</b>	<b>1 205</b>
因應員工流動性需求	14 771	5 907	-2 288	27 622	-3 494	-3 495	6 225	-1 742	3 465	-2 017
員工退休或遭解僱、資遣之人力補充	-	-	-	-	-	-	-	-	-2 663	-126
營運好轉，業務擴增	-15 023	-19 718	10 365	18 467	-29 467	4 035	14 235	-13 058	-1 253	629
季節性人力需求	-1 095	-2 048	246	2 143	-1 213	260	-2 152	5 496	1 804	2 406
所提供之工作環境骯髒、危險、辛勞，招募不易	1 117	2 940	2 507	2 481	-5 351	5 725	-3 484	3 210	-5 153	506
組織調整	-754	-1 779	-414	989	-120	66	1 904	2 175	2 512	723
現有員工技能不符	994	822	1 664	-989	1 459	3 352	-5 397	-1 096	-1 084	-636
法規限制	-99	69	-172	47	13	229	436	318	-340	106
其他	-931	72	90	-101	-104	-13	100	124	821	-512

### 三、營建工程業職缺數年增 1 千 9 百個，製造業則年減 1 千 6 百個。

(一)就行業別觀察，受近期房地產交易熱絡影響，8 月底營建工程業職缺 1.5 萬個或占 6.6%，年增 1 千 9 百個最多；不動產業職缺 6 千 6 百個或占 3.0%，年增 8 百個次之；醫療保健業職缺 1.1 萬個或占 4.8%，年增 6 百個；批發及零售業職缺 3.9 萬個或占 17.4%，亦增 6 百個。運輸及倉儲業則因邊境管制等防疫措施，勞動需求減少，職缺數 6 千 6 百個或占 3.0%，年減 1 千 1 百個；包含旅行及相關服務業之支援服務業職缺 1.3 萬個或占 5.8%，年減 4 百個。



(二)製造業職缺7.8萬個或占35.0%，年減1千6百個，各中業職缺增減不一，其中紡織業職缺2千個，年減1千2百個；金屬製品製造業職缺9千7百個，年減8百個；機械設備製造業職缺6千4百個，亦減8百個。惟因疫情帶動遠距工作、通訊傳輸需求，電子零組件製造業職缺1.6萬個，年增1千8百個；電腦、電子產品及光學製品製造業職缺9千9百個，年增1千個。



(三)各行業職缺數多與該行業人數規模成正比，以製造業最多，其變動受景氣波動影響較大，例如 103 年景氣回溫，8 月職缺數年增 2.4 萬個，104 年下半年景氣低緩，8 月職缺數則年減 2.5 萬個；批發及零售業職缺數居次，住宿及餐飲業則多居第三位，兩者易受消費需求影響，惟變動幅度較為平緩。

### 四、技術員及助理專業人員與服務及銷售工作人員職缺分別年增 1 千 6 百個與 1 千 1 百個。

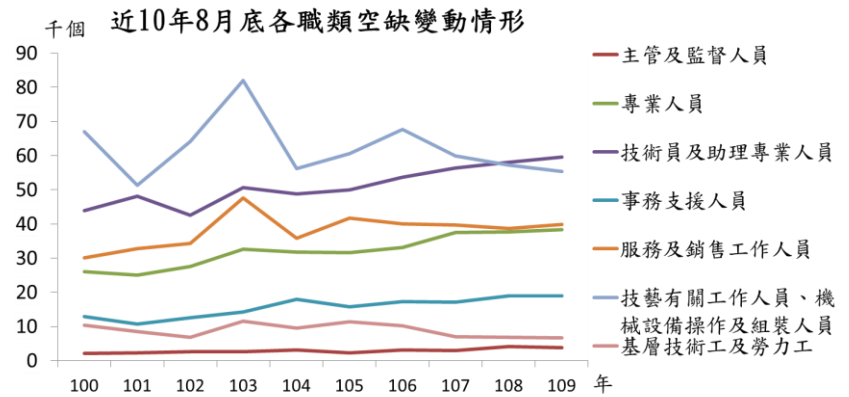
(一)就職類別觀察，技術員及助理專業人員職缺 6.0 萬個或占 26.8%，較上年同月增加 1 千 6 百個；服務及銷售工作人員職缺 4.0 萬個或占 17.9%，年增 1 千 1 百個；技藝有關工作人員、機械設備操作及組裝人員職缺 5.5

萬個或占 24.9%，年減 1 千 8 百個。

(二)觀察近 10 年同期間各職

類職缺數，以技藝有關工作人員、機械設備操作及組裝人員受景氣波動影響較大，100 年、103 年及 106 年因景氣較佳，職缺數分別達 6.7 萬個、8.2

萬個及 6.8 萬個；技術員及助理專業人員近 10 年職缺數持續成長，約介於 4.4 萬個至 6.0 萬個之間，108 年及 109 年均高於技藝有關工作人員、機械設備操作及組裝人員，為各職類之冠。



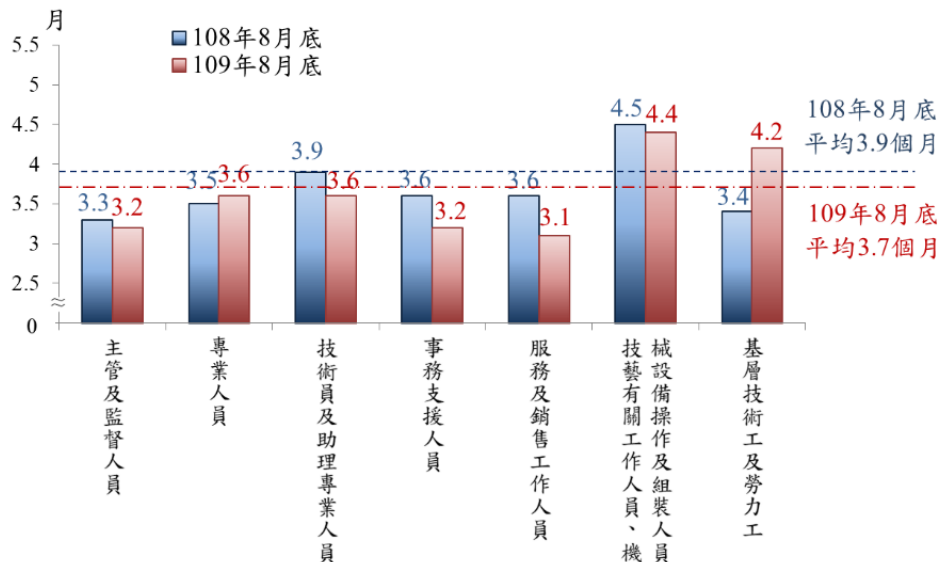
五、本年 8 月底工業及服務業職缺率 2.72%，較上年同月上升 0.02 個百分點。

109 年 8 月底工業及服務業職缺率 2.72%，較上年同月上升 0.02 個百分點，其中不動產業 5.07%，上升 0.50 個百分點；營建工程業 2.97%，上升 0.35 個百分點；住宿及餐飲業 3.88%，亦升 0.34 個百分點。製造業 2.68%，則降 0.03 個百分點；運輸及倉儲業 2.17%，下降 0.29 個百分點；其他服務業 4.18%，下降 0.25 個百分點；金融及保險業 1.89%，亦降 0.22 個百分點。

六、職缺平均持續時間為 3.7 個月，較上年同月減少 0.2 個月。

近 10 年工業及服務業職缺平均持續時間最長為 101 年 8 月之 5.1 個月，最短為 107 年及本年 8 月之 3.7 個月。本年 8 月較上年同月減少 0.2 個月，各職類中以技藝有關工作人員、機械設備操作及組裝人員之職缺平均持續時間達 4.4 個月最長，基層技術工及勞力工 4.2 個月次之。

職缺平均持續時間

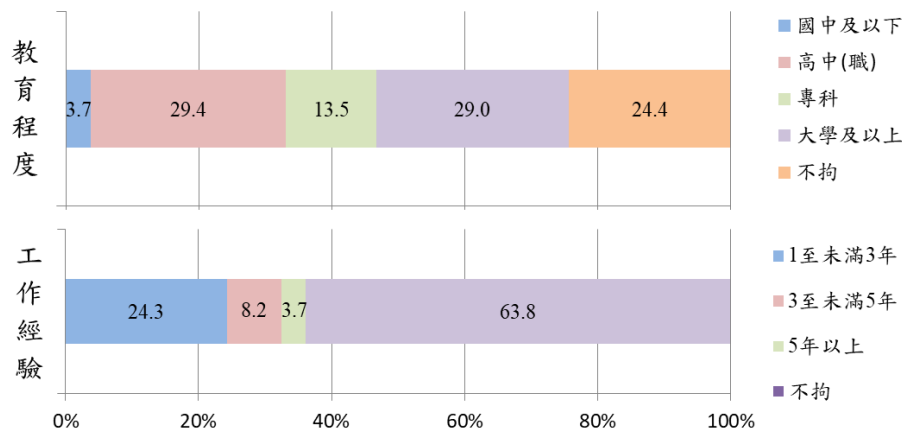


## 七、學歷條件以高中(職)者占 29.4%最多，工作經驗要求不拘者占 63.8%。

本年 8 月底各職缺學歷條件以高中(職)者占 29.4%最多，大學及以上者亦占 29.0%。按工作經驗觀察，以工作經驗不拘者占 63.8%最多；需要工作經驗之職缺中，以 1 年至未滿 3 年稍具經驗者占 24.3%最多。

### 廠商職缺僱用條件

109年8月底



## 參、名詞說明

一、**職位空缺**：係指公司確實具有該項工作機會或職缺，已對外或可立即對外公開徵人，但尚未找到適任人員之現有職缺，如擴大營運、增設生產線或有人員退出時，尚待增僱或補充之人員，但不含遇缺不補、內部遷補或派駐海外分廠之職缺。

二、**職缺率**：職缺率=[職缺數/(職缺數+受僱員工人數)]×100%。

## 肆、附件

表 1 職位空缺統計相關指標

表 2 工業及服務業廠商職缺概況 - 按大行業分

表 3 製造業廠商職缺概況 - 按中行業分

表 4 工業及服務業廠商職缺概況 - 按職類分

表 5 工業及服務業廠商職缺時間

表 6 工業及服務業廠商職缺概況 - 按職缺時間分

表 7 工業及服務業廠商職缺概況 - 按工作地區分

表 8 工業及服務業廠商按月計薪職缺之最低僱用經常性薪資

本新聞稿透過網際網路同步發送，相關資訊請查閱網址：

<http://www.stat.gov.tw/np.asp?ctNode=1844&mp=4>。

表 1 職位空缺統計相關指標

單位：個；%；百分點

年月別	受僱員工 人數	職缺數	職缺率		失業率	求才 利用率	受僱員工		受僱員工 流動率 【(A)+(B)】 2	
			與上年 同月比較	與上年 同月比較			進入率 (A)	退出率 (B)		
98年2月(底)	6 447 351	117 264	-65 088	1.79	-0.90	5.75	47.28	1.81	2.67	2.24
98年8月(底)	6 471 815	135 515	-10 711	2.05	-0.09	6.13	55.17	2.76	2.40	2.58
99年2月(底)	6 563 065	161 809	44 545	2.41	0.62	5.76	48.86	2.16	2.42	2.29
99年8月(底)	6 746 128	193 591	58 076	2.79	0.74	5.17	53.93	3.14	2.93	3.04
100年2月(底)	6 824 193	234 860	73 051	3.33	0.92	4.69	43.51	2.34	2.44	2.39
100年8月(底)	6 987 678	192 571	-1 020	2.68	-0.11	4.45	65.95	3.10	2.93	3.02
101年2月(底)	7 017 065	203 374	-31 486	2.82	-0.51	4.25	50.37	2.35	2.32	2.34
101年8月(底)	7 108 583	178 836	-13 735	2.45	-0.23	4.40	72.93	2.67	2.51	2.59
102年2月(底)	7 130 453	188 783	-14 591	2.58	-0.24	4.24	52.48	1.89	2.13	2.01
102年8月(底)	7 239 537	190 834	11 998	2.57	0.12	4.33	60.16	2.82	2.61	2.72
103年2月(底)	7 292 643	215 638	26 855	2.87	0.29	4.09	46.22	2.31	2.35	2.33
103年8月(底)	7 433 840	241 493	50 659	3.15	0.58	4.08	66.90	2.94	2.67	2.81
104年2月(底)	7 462 386	242 492	26 854	3.15	0.28	3.69	52.27	1.87	2.16	2.02
104年8月(底)	7 570 909	203 216	-38 277	2.61	-0.54	3.90	59.85	2.64	2.51	2.58
105年2月(底)	7 584 504	209 873	-32 619	2.69	-0.46	3.95	54.81	1.86	2.06	1.96
105年8月(底)	7 666 634	213 375	10 159	2.71	0.10	4.08	65.02	2.67	2.51	2.59
106年2月(底)	7 701 467	238 574	28 701	3.00	0.31	3.85	54.41	2.12	2.21	2.17
106年8月(底)	7 808 479	225 242	11 867	2.80	0.09	3.89	68.20	2.76	2.63	2.70
107年2月(底)	7 824 701	250 308	11 734	3.10	0.10	3.70	62.62	1.85	2.18	2.02
107年8月(底)	7 907 536	220 669	-4 573	2.71	-0.09	3.87	69.97	2.81	2.71	2.76
108年2月(底)	7 918 709	232 581	-17 727	2.85	-0.25	3.72	58.64	1.88	2.16	2.02
108年8月(底)	7 993 822	221 441	772	2.70	-0.01	3.89	63.56	2.75	2.70	2.73
109年2月(底)	7 980 126	217 785	-14 796	2.66	-0.19	3.70	59.22	2.37	2.53	2.45
109年8月(底)	7 951 535	222 646	1 205	2.72	0.02	3.99	60.11	2.71	2.68	2.70

註：1.本表受僱員工人數、職缺數、職缺率、進入率、退出率及流動率係依105年工業及服務業普查基準校正後之資料。

2.求才利用率資料來源為勞動部勞動力發展署，係指求才僱用人數占求才人數之百分比。

3.受僱員工及職缺統計涵蓋範圍自民國98年1月起納入「教育服務業（僅含教育輔助及其他教育業）」。

表 2 工業及服務業廠商職缺概況 - 按大行業分

單位：個；%；百分點

	職缺數				職缺率			
	108年 8月底	與上年 同月比較	109年 8月底	與上年 同月比較	108年 8月底	與上年 同月比較	109年 8月底	與上年 同月比較
<b>總計</b>	<b>221 441</b>	<b>772</b>	<b>222 646</b>	<b>1 205</b>	<b>2.70</b>	<b>-0.01</b>	<b>2.72</b>	<b>0.02</b>
<b>工業</b>	94 329	- 582	95 345	1 016	2.70	-0.03	2.74	0.04
礦業及土石採取業	35	- 8	55	20	1.00	-0.21	1.56	0.56
製造業	79 482	-1 068	77 908	-1 574	2.71	-0.03	2.68	-0.03
電力及燃氣供應業	1 354	- 888	1 496	142	4.00	-2.55	4.30	0.30
用水供應及污染整治業	757	- 597	1 260	503	2.20	-1.76	3.61	1.41
營建工程業	12 701	1 979	14 626	1 925	2.62	0.36	2.97	0.35
<b>服務業</b>	<b>127 112</b>	<b>1 354</b>	<b>127 301</b>	<b>189</b>	<b>2.69</b>	<b>-0.02</b>	<b>2.71</b>	<b>0.02</b>
批發及零售業	38 155	371	38 765	610	2.18	0.00	2.22	0.04
運輸及倉儲業	7 677	54	6 616	-1 061	2.46	0.00	2.17	-0.29
住宿及餐飲業	18 641	- 285	19 150	509	3.54	-0.14	3.88	0.34
出版、影音製作、傳播及 資通訊服務業	7 323	- 103	7 353	30	3.02	-0.11	2.99	-0.03
金融及保險業	8 393	689	7 626	- 767	2.11	0.16	1.89	-0.22
不動產業	5 798	781	6 578	780	4.57	0.39	5.07	0.50
專業、科學及技術服務業	8 691	432	9 016	325	3.03	0.08	3.14	0.11
支援服務業	13 286	- 133	12 841	- 445	3.17	-0.10	3.08	-0.09
教育業(不含各級公私立 學校等，註)	1 548	- 56	1 621	73	2.11	-0.10	2.17	0.06
醫療保健業	10 048	- 273	10 687	639	2.55	-0.16	2.63	0.08
藝術、娛樂及休閒服務業	2 250	- 263	2 196	- 54	3.01	-0.35	2.93	-0.08
其他服務業	5 302	140	4 852	- 450	4.43	0.09	4.18	-0.25

註：1.本表職缺數係依105年工業及服務業普查基準校正後之資料。

2.教育業不含各級公私立學校等，僅涵蓋「教育輔助及其他教育業」，如各類補習班、才藝班、汽車駕駛訓練班及代辦留(遊)學服務等。

表3 製造業廠商職缺概況 - 按中行業分

單位：個；%；百分點

	職缺數				職缺率			
	108年 8月底	與上年 同月比較	109年 8月底	與上年 同月比較	108年 8月底	與上年 同月比較	109年 8月底	與上年 同月比較
<b>製造業</b>	<b>79 482</b>	<b>-1 068</b>	<b>77 908</b>	<b>-1 574</b>	<b>2.71</b>	<b>-0.03</b>	<b>2.68</b>	<b>-0.03</b>
食品及飼品製造業	3 797	154	3 581	- 216	2.78	0.04	2.60	-0.18
飲料及菸草製造業	381	- 132	528	147	2.34	-0.75	3.19	0.85
紡織業	3 185	- 181	1 960	-1 225	3.01	-0.04	2.01	-1.00
成衣及服飾品製造業	661	120	452	- 209	1.63	0.32	1.22	-0.41
皮革、毛皮及其製品製造業	271	- 1	35	- 236	1.20	0.02	0.17	-1.03
木竹製品製造業	191	- 145	402	211	1.12	-0.84	2.39	1.27
紙漿、紙及紙製品製造業	1 510	- 96	1 413	- 97	2.95	-0.22	2.75	-0.20
印刷及資料儲存媒體複製業	812	- 207	891	79	1.38	-0.31	1.55	0.17
石油及煤製品製造業	64	52	27	- 37	0.55	0.45	0.23	-0.32
化學原材料、肥料、氮化合物、塑 橡膠原料及人造纖維製造業	1 107	- 245	1 425	318	1.59	-0.34	2.08	0.49
其他化學製品製造業	1 457	25	1 238	- 219	2.66	0.07	2.31	-0.35
藥品及醫用化學製品製造業	1 299	136	1 382	83	3.80	0.25	3.93	0.13
橡膠製品製造業	1 128	- 122	820	- 308	2.71	-0.31	2.01	-0.70
塑膠製品製造業	3 650	- 268	3 624	- 26	2.54	-0.20	2.56	0.02
非金屬礦物製品製造業	2 439	138	2 134	- 305	3.27	0.22	2.93	-0.34
基本金屬製造業	3 754	418	3 271	- 483	3.22	0.34	2.85	-0.37
金屬製品製造業	10 468	- 412	9 668	- 800	2.95	-0.12	2.72	-0.23
電子零組件製造業	14 090	-1 051	15 919	1 829	2.20	-0.14	2.47	0.27
電腦、電子產品及光學製品製造業	8 878	2 492	9 908	1 030	3.77	0.95	4.16	0.39
電力設備及配備製造業	4 096	- 200	3 645	- 451	3.19	-0.18	2.85	-0.34
機械設備製造業	7 220	-1 613	6 425	- 795	2.90	-0.62	2.68	-0.22
汽車及其零件製造業	2 437	187	2 363	- 74	2.80	0.25	2.81	0.01
其他運輸工具及其零件製造業	2 063	- 202	2 355	292	2.62	-0.27	3.04	0.42
家具製造業	547	82	666	119	1.80	0.21	2.18	0.38
其他製造業	3 000	- 246	2 969	- 31	3.36	-0.28	3.29	-0.07
產業用機械設備維修及安裝業	977	249	807	- 170	2.06	0.50	1.77	-0.29

註：同表2。



表4 工業及服務業廠商職缺概況—按職類分

單位：個；%

	107年8月底		108年8月底		109年8月底	
	職缺數	結構	職缺數	結構	職缺數	結構
<b>總計</b>	<b>220 669</b>	<b>100.00</b>	<b>221 441</b>	<b>100.00</b>	<b>222 646</b>	<b>100.00</b>
主管及監督人員	2 953	1.34	4 090	1.85	3 802	1.71
專業人員	37 471	16.98	37 706	17.03	38 291	17.20
技術員及助理專業人員	56 376	25.55	58 042	26.21	59 671	26.80
事務支援人員	17 122	7.76	18 929	8.55	18 913	8.49
服務及銷售工作人員	39 732	18.01	38 719	17.49	39 827	17.89
技藝有關工作人員、機械設備操作及組裝人員	59 953	27.17	57 182	25.82	55 397	24.88
基層技術工及勞力工	7 062	3.20	6 773	3.06	6 745	3.03

表5 工業及服務業廠商職缺時間

單位：月

	105年	106年	107年	108年	109年	較上年 同月底 增減
	8月底	8月底	8月底	8月底	8月底	
<b>總計</b>	<b>4.5</b>	<b>4.1</b>	<b>3.7</b>	<b>3.9</b>	<b>3.7</b>	<b>-0.2</b>
主管及監督人員	3.1	4.2	3.1	3.3	3.2	-0.1
專業人員	4.1	3.4	3.4	3.5	3.6	0.1
技術員及助理專業人員	4.5	4.2	3.8	3.9	3.6	-0.3
事務支援人員	3.3	3.0	3.2	3.6	3.2	-0.4
服務及銷售工作人員	4.5	3.7	3.0	3.6	3.1	-0.5
技藝有關工作人員、機械設備操作及組裝人員	5.1	4.7	4.5	4.5	4.4	-0.1
基層技術工及勞力工	4.6	4.5	4.3	3.4	4.2	0.8

表6 工業及服務業廠商職缺概況—按職缺時間分

單位：個；%

	105年	106年	107年	108年	109年
	8月底	8月底	8月底	8月底	8月底
<b>職缺數</b>	<b>213 375</b>	<b>225 242</b>	<b>220 669</b>	<b>221 441</b>	<b>222 646</b>
1個月	47 015	59 925	67 430	66 046	67 090
2~3個月	83 132	91 222	84 946	88 562	91 002
4~6個月	37 990	37 105	36 925	28 095	34 573
7個月以上	45 238	36 990	31 368	38 738	29 981
<b>結構比</b>	<b>100.00</b>	<b>100.00</b>	<b>100.00</b>	<b>100.00</b>	<b>100.00</b>
1個月	22.03	26.60	30.56	29.83	30.13
2~3個月	38.96	40.50	38.49	39.99	40.87
4~6個月	17.80	16.47	16.73	12.69	15.53
7個月以上	21.20	16.42	14.21	17.49	13.47

表7 工業及服務業廠商職缺概況—按工作地區分

單位：個；%

	107年8月底		108年8月底		109年8月底	
	職缺數	結構	職缺數	結構	職缺數	結構
<b>職缺數</b>	<b>220 669</b>	<b>100.00</b>	<b>221 441</b>	<b>100.00</b>	<b>222 646</b>	<b>100.00</b>
北部地區	117 439	53.22	122 030	55.11	121 043	54.37
中部地區	50 925	23.08	46 556	21.02	47 905	21.52
南部地區	49 123	22.26	49 246	22.24	48 496	21.78
東部地區	2 711	1.23	3 543	1.60	3 389	1.52
其他地區 (包括金門、馬祖、跨兩個及以上縣市)	471	0.21	66	0.03	1 813	0.81

註：北部地區：臺北市、新北市、桃園市、基隆市、宜蘭縣、新竹市、新竹縣。

中部地區：臺中市、苗栗縣、彰化縣、南投縣、雲林縣。

南部地區：高雄市、臺南市、嘉義市、嘉義縣、屏東縣、澎湖縣。

東部地區：花蓮縣、臺東縣。

其他地區：以營建工程業工程人員為例，上班地點隨營建工程地點而有所不同，歸入其他地區。

表8 工業及服務業廠商按月計薪職缺之最低僱用經常性薪資

單位：元

	100年 8月底	101年 8月底	102年 8月底	103年 8月底	104年 8月底	105年 8月底	106年 8月底	107年 8月底	108年 8月底	109年 8月底
<b>總平均</b>	<b>26 259</b>	<b>26 809</b>	<b>26 693</b>	<b>27 337</b>	<b>27 947</b>	<b>28 329</b>	<b>29 986</b>	<b>31 615</b>	<b>32 670</b>	<b>32 894</b>
主管及監督人員	52 980	46 721	46 863	47 940	43 147	50 745	50 876	55 558	54 108	55 143
專業人員	37 441	36 978	35 953	37 408	36 870	38 046	40 988	42 444	43 904	44 094
技術員及助理專業人員	26 054	25 793	26 342	27 659	27 329	27 823	29 325	30 064	31 519	31 678
事務支援人員	23 273	24 305	25 545	24 866	25 311	25 374	26 695	27 929	28 393	28 533
服務及銷售工作人員	22 298	22 576	22 952	23 946	24 769	24 972	27 205	27 271	27 887	28 111
技藝有關工作人員、機械 設備操作及組裝人員	22 366	23 533	23 295	23 706	24 826	25 338	26 052	27 893	28 460	28 885
基層技術工及勞力工	20 218	20 879	21 912	22 208	22 358	22 589	22 915	23 948	24 669	25 601

註：本表總平均係各職類職缺最低僱用薪資之加權平均，易受各職類職缺數多寡影響，應用時宜審慎。