

110 年工業及服務業普查

綜合報告提要分析

行政院主計總處

編輯說明

- 一、本統計結果係根據「110年工業及服務業普查」資料整理編製而成。
- 二、本普查資料採用電腦處理，因四捨五入關係，故總計數與各細項和之尾數，容或未能相符。
- 三、本統計結果所用各種符號之代表意義如下：
 - 0：表示數值不及半單位
 - ：表示無數值或數值無統計
 - ：表示數值無意義
 - (D)：表示不陳示數值以保護個別資料

目次

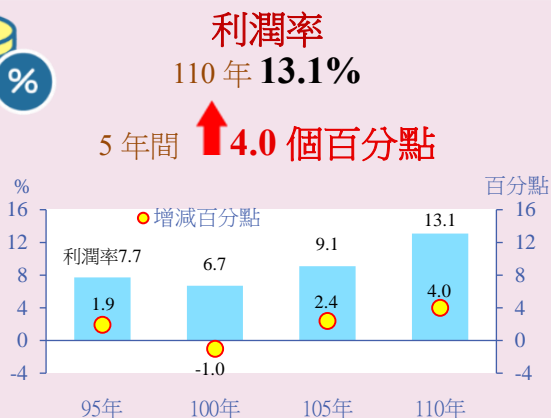
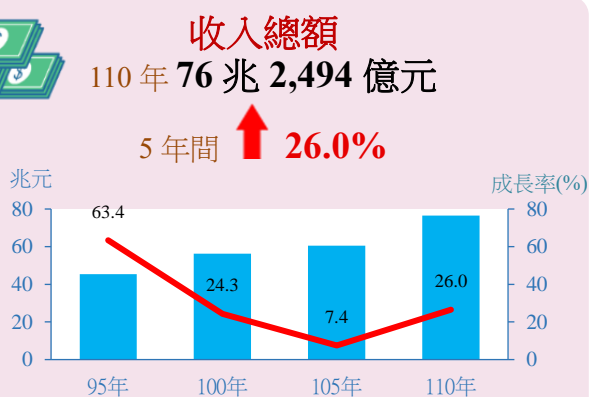
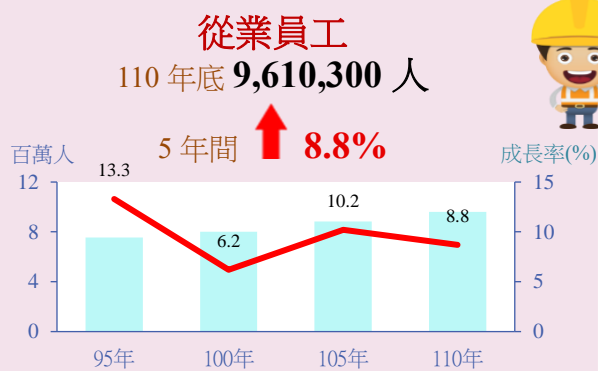
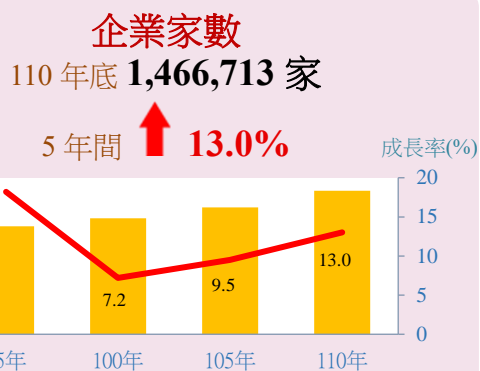
壹、普查結果分析.....	1
(壹)主要統計結果摘要.....	3
(貳)國內產業發展現況及結構變遷.....	4
一、企業家數.....	4
二、從業員工.....	6
三、收入總額.....	8
四、利潤及利潤率.....	10
五、實際運用資產.....	12
六、企業負責人性別.....	14
七、僱用員工勞動報酬.....	16
(參)產業長期變遷.....	17
一、產業成長主力.....	17
二、就業成長主力.....	18
三、產業集中度.....	19
四、製造業四大工業消長.....	21
五、資訊電子工業貢獻.....	23
(肆)產業發展焦點.....	25
一、產出重心—生產毛額結構消長.....	25
二、產出動能—生產毛額增幅變化.....	27
三、附加價值率.....	29
四、產業競爭力.....	30
(伍)企業經營優化.....	31
一、產業經營效率變動.....	31
二、營運數位化.....	32
三、產業研發創新概況.....	33
(陸)海外布局及生產.....	33
一、海外投資布局.....	34
二、製造業海外生產.....	35
三、三(多)角貿易概況.....	36
(柒)區域發展.....	37
一、縣市產業發展.....	37
二、產業特定區域發展.....	39
貳、附錄.....	43
一、附表.....	45
二、普查行業範圍.....	48
三、普查應用名詞說明.....	51
四、普查主要統計項目計算方法.....	55

壹、普查結果分析

(壹)主要統計結果摘要

106 年以來，全球經濟持續穩健擴張，製造業生產活絡，帶動國內經濟成長，106 年經濟成長 3.31%；其後因美中貿易爭端及疫情暴發，經濟活動受到干擾，惟隨全球供應鏈重組，臺商回流擴增產能，107 年至 109 年經濟成長率仍維持 2.79%至 3.39%間；至 110 年雖因疫情衝擊，惟受惠於全球景氣復甦，新興科技應用需求延續及政府持續推出多項振興措施，全年經濟成長率大幅成長 6.62%。

依據 110 年普查統計結果，國內工業及服務業企業家數 146.7 萬家，創造工作機會 961.0 萬個、收入總額 76.2 兆元及利潤 10.0 兆元，較 105 年分別增加 13.0%、8.8%、26.0% 及 80.9%，實際運用資產 251.8 兆元，5 年間增加 35.2%，利潤率亦由 9.1% 上升至 13.1%。



(貳)國內產業發展現況及結構變遷

一、企業家數

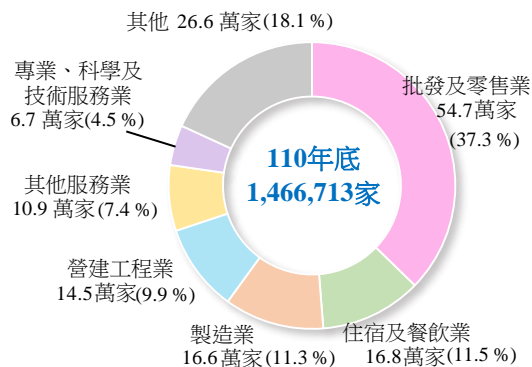
▲110年底企業家數146.7萬家，5年間增1成3，以批發及零售業54.7萬家居多。

110年底全體工業及服務業企業家數計146.7萬家，較105年底增加16.9萬家或13.0%，其中工業部門31.9萬家或占21.8%，5年間增加15.5%，服務業部門114.8萬家或占78.2%，亦增12.4%；各大行業中以批發及零售業54.7萬家最多，住宿及餐飲業16.8萬家，躍居第2位，製造業16.6萬家則退居第3位，三者合計占整體企業家數之6成。

與105年底比較，批發及零售業增3.7萬家或7.3%，新增家數居各業之冠，主因網路科技發展與行動裝置普及，加以疫情催化宅經濟商機，推升其他非店面零售業家數大幅成長；營建工程業因臺商回流擴廠及房地產景氣回溫，亦增3.6萬家或33.3%；住宿及餐飲業增2.4萬家或16.3%，三者合計占全體增加家數之5成7；就成長幅度觀察，電力及燃氣供應業因電業法修法，全面開放綠能發電，增加2.3倍最快；金融及保險業¹因投資理財需求熱絡，增加63.6%居次。

以近4次普查各行業家數占全體家數比率觀察，批發及零售業由95年之44.3%降至110年之37.3%，計減7.0個百分點最多；住宿及餐飲業占比由8.0%增至11.5%，增加3.5個百分點居冠，惟受疫情影響，110年較105年僅增0.4個百分點，增勢放緩；製造業15年間因產線外移及發展趨穩，致家數成長放緩，占比計減2.1個百分點；營建工程業增3.3個百分點，僅次於住宿及餐飲業。另以長期成長幅度觀察，電力及燃氣供應業因近年再生能源發展，近2次普查家數增幅均逾2倍，最為顯著；金融及保險業近4次普查增幅皆逾3成8，不動產業皆逾2成8，穩定成長；另礦業及土石採取業因業者轉業或退出，運輸及倉儲業因大眾運輸網絡愈趨完整，影響計程車業發展，致近4次普查家數均呈減少。

圖1 110年底工業及服務業企業家數及結構



註：1.「其他」係指扣除主要行業後其他各大行業合計數(以下均同)。
2.()中數字表結構。

圖2 110年底較105年底企業家數變動之主要行業

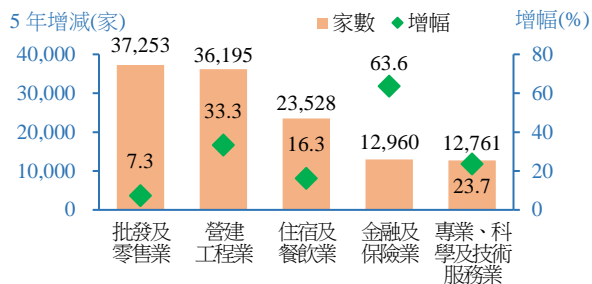
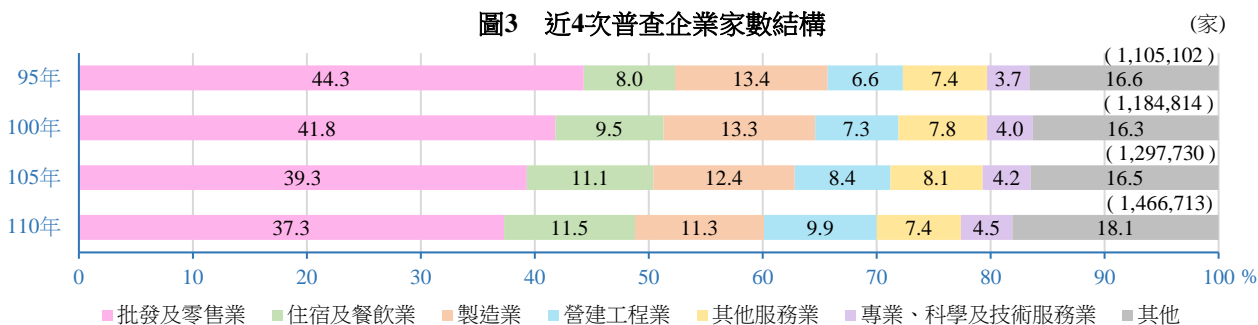


圖3 近4次普查企業家數結構



註：()內為當年度全體工業及服務業企業總家數。

¹ 本文金融及保險業包含強制性社會安全，以下均同。

表 1 近 4 次普查年底企業家數－按大行業別分

	95 年		100 年		105 年		110 年	
	(家)	5 年增減 (%)	(家)	5 年增減 (%)	(家)	5 年增減 (%)	(家)	5 年增減 (%)
總計	1 105 102	18.2	1 184 814	7.2	1 297 730	9.5	1 466 713	13.0
工業部門	226 048	12.5	249 226	10.3	276 277	10.9	319 073	15.5
礦業及土石採取業	497	-38.8	432	-13.1	290	-32.9	280	-3.4
製造業	148 017	4.7	157 243	6.2	161 337	2.6	165 610	2.6
電力及燃氣供應業	166	23.0	176	6.0	675	283.5	2 260	234.8
用水供應及污染整治業	4 008	34.1	5 003	24.8	5 306	6.1	6 059	14.2
營建工程業	73 360	32.0	86 372	17.7	108 669	25.8	144 864	33.3
服務業部門	879 054	19.7	935 588	6.4	1 021 453	9.2	1 147 640	12.4
批發及零售業	490 017	11.8	495 699	1.2	509 935	2.9	547 188	7.3
運輸及倉儲業	59 453	-6.2	54 614	-8.1	47 835	-12.4	46 420	-3.0
住宿及餐飲業	88 739	42.0	112 365	26.6	144 656	28.7	168 184	16.3
出版影音及資通訊業	11 904	36.8	13 165	10.6	16 430	24.8	23 100	40.6
金融及保險業	9 959	53.5	13 806	38.6	20 362	47.5	33 322	63.6
不動產業	15 675	80.2	20 076	28.1	28 087	39.9	39 635	41.1
專業、科學及技術服務業	40 779	42.0	47 591	16.7	53 949	13.4	66 710	23.7
支援服務業	20 730	19.1	21 821	5.3	24 744	13.4	29 631	19.8
教育業	14 607	-	20 695	41.7	23 169	12.0	25 753	11.2
醫療保健及社會工作服務業	27 548	39.8	25 998	-5.6	28 109	8.1	32 556	15.8
藝術、娛樂及休閒服務業	17 919	58.1	17 061	-4.8	19 360	13.5	26 603	37.4
其他服務業	81 724	17.8	92 697	13.4	104 817	13.1	108 538	3.5
結構(增減百分點)	100.0	--	100.0	--	100.0	--	100.0	--
工業部門	20.5	(-1.0)	21.0	(0.5)	21.3	(0.3)	21.8	(0.5)
礦業及土石採取業	0.0	(-0.1)	0.0	(0.0)	0.0	(0.0)	0.0	(0.0)
製造業	13.4	(-1.7)	13.3	(-0.1)	12.4	(-0.9)	11.3	(-1.1)
電力及燃氣供應業	0.0	(0.0)	0.0	(0.0)	0.1	(0.1)	0.2	(0.1)
用水供應及污染整治業	0.4	(0.1)	0.4	(0.0)	0.4	(0.0)	0.4	(0.0)
營建工程業	6.6	(0.7)	7.3	(0.7)	8.4	(1.1)	9.9	(1.5)
服務業部門	79.5	(1.0)	79.0	(-0.5)	78.7	(-0.3)	78.2	(-0.5)
批發及零售業	44.3	(-2.5)	41.8	(-2.5)	39.3	(-2.5)	37.3	(-2.0)
運輸及倉儲業	5.4	(-1.4)	4.6	(-0.8)	3.7	(-0.9)	3.2	(-0.5)
住宿及餐飲業	8.0	(1.3)	9.5	(1.5)	11.1	(1.6)	11.5	(0.4)
出版影音及資通訊業	1.1	(0.2)	1.1	(0.0)	1.3	(0.2)	1.6	(0.3)
金融及保險業	0.9	(0.2)	1.2	(0.3)	1.6	(0.4)	2.3	(0.7)
不動產業	1.4	(0.5)	1.7	(0.3)	2.2	(0.5)	2.7	(0.5)
專業、科學及技術服務業	3.7	(0.6)	4.0	(0.3)	4.2	(0.2)	4.5	(0.3)
支援服務業	1.9	(0.0)	1.8	(-0.1)	1.9	(0.1)	2.0	(0.1)
教育業	1.3	-	1.7	(0.4)	1.8	(0.1)	1.8	(0.0)
醫療保健及社會工作服務業	2.5	(0.4)	2.2	(-0.3)	2.2	(0.0)	2.2	(0.0)
藝術、娛樂及休閒服務業	1.6	(0.4)	1.4	(-0.2)	1.5	(0.1)	1.8	(0.3)
其他服務業	7.4	(0.0)	7.8	(0.4)	8.1	(0.3)	7.4	(-0.7)

註：1.本表資料採用電腦處理，因四捨五入關係，故總計數與各細項和之尾數，容或未能相符。(以下各表均同)

2.本表「-」表示無數值或數值無統計；「0」表示數值不及半單位。(以下各表均同)

3.本表金融及保險業包含強制性社會安全；教育業不包括小學及以上各級公私立學校。(以下各表均同)

4.近 4 次普查行業範圍差異：95 年較 90 年增查博奕業、補教業、老人、身障及兒童照顧服務機構；100 年較 95 年再增查博物館、動(植)物園、歷史遺址及教育檢定等機構；105 年較 100 年再增查研究發展服務業及幼托整合後之幼兒園；110 年再新增創作業(從事個人創作部分不查)。(以下各表均同)

二、從業員工

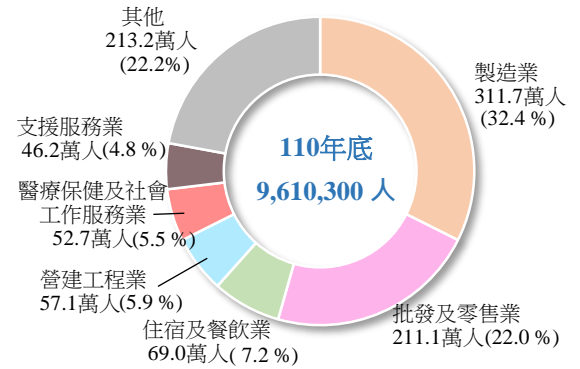
▲ 110 年底工業及服務業從業員工人數 961.0 萬人，較 105 年底增加 8.8%。

110 年底全體工業及服務業從業員工計 961.0 萬人，與 105 年底比較，增加 77.8 萬人或 8.8%，其中工業部門 377.4 萬人或占 39.3%，5 年間增加 6.0%，服務業部門 583.6 萬人或占 60.7%，亦增 10.7%。15 年間服務業部門增加 152.6 萬人或 35.4%，高於工業部門之 53.4 萬人或 16.5%，貢獻全體 7 成 4 之新增就業機會。

各大行業以製造業 311.7 萬人最多，其次為批發及零售業 211.1 萬人，二者合計提供全體工業及服務業 5 成 4 之就業機會。若與 105 年底比較，製造業隨全球經濟復甦，生產熱絡及臺商回流帶動影響，從業員工增加 15.2 萬人最多；醫療保健及社會工作服務業、批發及零售業、住宿及餐飲業亦均增逾 9 萬人，四者合計貢獻全體增加人數之 5 成 8。觀察各業從業員工成長率，以不動產業因房地產交易回溫增加 27.9% 居冠；出版影音及資通訊業因電商持續發展及企業數位轉型需求，增加 25.2% 居次；醫療保健及社會工作服務業因醫療與長照人力需求增 25.1% 再次；另運輸及倉儲業、其他服務業(包含美容、美髮及個人與家庭用品維修)因疫情影響公共汽車、遊覽車、航空等客運及個人服務之需求，前者 5 年間僅增 1.5%，後者甚為負成長 2.7%。

觀察國內就業人數 15 年間之結構變化，服務業部門占比穩定增加，其中以住宿及餐飲業計增 2.9 個百分點最多，惟近 5 年受疫情影響，僅增 0.4 個百分點；支援服務業因非典型就業趨勢，亦增 1.3 個百分點；至批發及零售業由 25.0% 減至 22.0%，15 年間減 3.0 個百分點，減幅最大；工業部門各大行業占比多呈減少，其中製造業受家數成長放緩及智慧化等因素影響，員工成長趨緩，雖近 5 年臺商回流就業人數增加，惟其占比仍由 95 年底之 35.7% 減至 110 年底之 32.4%，計減 3.3 個百分點。另觀察各業人力投入之長期成長趨勢，不動產業、專業科學及技術服務業及教育業於近 3 次普查增幅皆維持 15% 以上，持續穩定成長，電力及燃氣供應業受惠於綠能發展，由 95 年之負成長轉呈擴增，110 年增幅為 17.0%。

圖4 110年底工業及服務業從業員工人數及結構



註：()中數字表結構。

圖5 110年底較105年底從業員工變動之主要行業

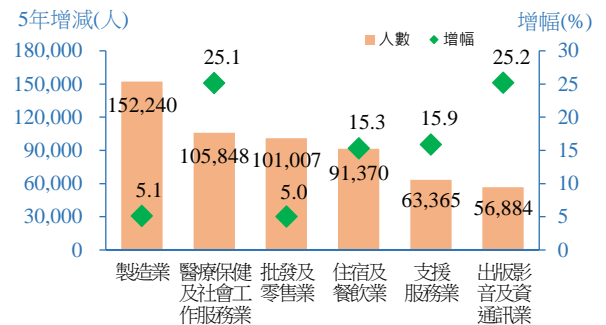
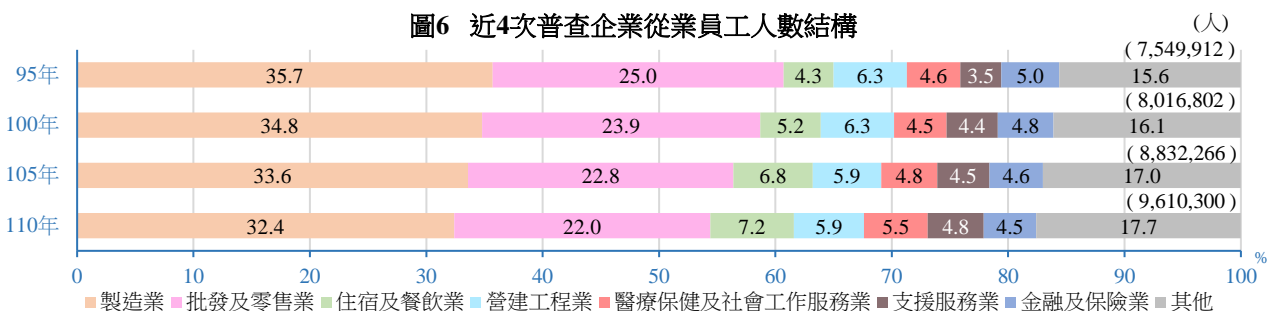


圖6 近4次普查企業從業員工人數結構



註：()內為當年度全體工業及服務業從業員工總人數。

觀察近4次普查企業家數及從業員工人數變動，15年間企業家數增加32.7%，高於從業員工人數之27.3%，95年、100年及105年平均每企業從業員工人數均為6.8人，110年則減為6.6人，主因部分行業新增較多小規模廠商，另服務業部門於95年、100年、105年平均每企業從業員工人數皆呈增加，惟近5年內需服務業受疫情影響，致110年企業平均人力規模下降。

圖7 近4次普查企業家數及從業員工人數成長率

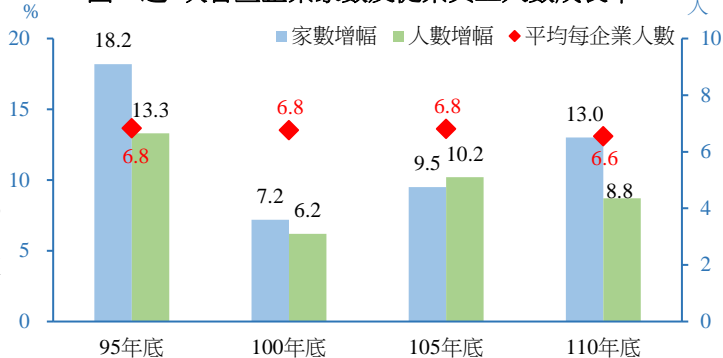


表2 近4次普查年底從業員工人數—按大行業別分

	95年		100年		105年		110年	
	(人)	5年增減 (%)	(人)	5年增減 (%)	(人)	5年增減 (%)	(人)	5年增減 (%)
總計	7 549 912	13.3	8 016 802	6.2	8 832 266	10.2	9 610 300	8.8
工業部門	3 240 266	9.9	3 364 126	3.8	3 560 530	5.8	3 774 460	6.0
礦業及土石採取業	4 969	-40.7	4 356	-12.3	3 843	-11.8	3 334	-13.2
製造業	2 695 984	11.1	2 789 018	3.5	2 964 970	6.3	3 117 210	5.1
電力及燃氣供應業	32 147	-0.5	32 572	1.3	33 488	2.8	39 166	17.0
用水供應及污染整治業	27 809	10.3	29 978	7.8	35 742	19.2	43 283	21.1
營建工程業	479 357	5.4	508 202	6.0	522 487	2.8	571 467	9.4
服務業部門	4 309 646	16.0	4 652 676	8.0	5 271 736	13.3	5 835 840	10.7
批發及零售業	1 889 924	5.2	1 912 462	1.2	2 010 065	5.1	2 111 072	5.0
運輸及倉儲業	361 140	-0.8	356 077	-1.4	377 439	6.0	383 245	1.5
住宿及餐飲業	323 692	28.0	418 809	29.4	598 173	42.8	689 543	15.3
出版影音及資通訊業	179 322	9.5	191 660	6.9	225 834	17.8	282 718	25.2
金融及保險業	381 240	1.8	385 507	1.1	402 156	4.3	429 276	6.7
不動產業	83 932	33.2	102 246	21.8	120 293	17.7	153 846	27.9
專業、科學及技術服務業	179 581	25.0	213 295	18.8	286 464	34.3	338 941	18.3
支援服務業	261 560	100.6	352 997	35.0	398 669	12.9	462 034	15.9
教育業	81 633	-	124 678	52.7	148 977	19.5	172 351	15.7
醫療保健及社會工作服務業	349 956	59.0	363 707	3.9	420 937	15.7	526 785	25.1
藝術、娛樂及休閒服務業	68 613	15.4	70 548	2.8	82 688	17.2	91 370	10.5
其他服務業	149 053	0.8	160 690	7.8	200 041	24.5	194 659	-2.7
結構(增減百分點)	100.0	--	100.0	--	100.0	--	100.0	--
工業部門	42.9	(-1.3)	42.0	(-0.9)	40.3	(-1.7)	39.3	(-1.0)
礦業及土石採取業	0.1	(0.0)	0.1	(0.0)	0.0	(-0.1)	0.0	(0.0)
製造業	35.7	(-0.7)	34.8	(-0.9)	33.6	(-1.2)	32.4	(-1.2)
電力及燃氣供應業	0.4	(-0.1)	0.4	(0.0)	0.4	(0.0)	0.4	(0.0)
用水供應及污染整治業	0.4	(0.0)	0.4	(0.0)	0.4	(0.0)	0.5	(0.1)
營建工程業	6.3	(-0.5)	6.3	(0.0)	5.9	(-0.4)	5.9	(0.0)
服務業部門	57.1	(1.3)	58.0	(0.9)	59.7	(1.7)	60.7	(1.0)
批發及零售業	25.0	(-2.0)	23.9	(-1.1)	22.8	(-1.1)	22.0	(-0.8)
運輸及倉儲業	4.8	(-0.7)	4.4	(-0.4)	4.3	(-0.1)	4.0	(-0.3)
住宿及餐飲業	4.3	(0.5)	5.2	(0.9)	6.8	(1.6)	7.2	(0.4)
出版影音及資通訊業	2.4	(-0.1)	2.4	(0.0)	2.6	(0.2)	2.9	(0.3)
金融及保險業	5.0	(-0.6)	4.8	(-0.2)	4.6	(-0.2)	4.5	(-0.1)
不動產業	1.1	(0.2)	1.3	(0.2)	1.4	(0.1)	1.6	(0.2)
專業、科學及技術服務業	2.4	(0.2)	2.7	(0.3)	3.2	(0.5)	3.5	(0.3)
支援服務業	3.5	(1.5)	4.4	(0.9)	4.5	(0.1)	4.8	(0.3)
教育業	1.1	-	1.6	(0.5)	1.7	(0.1)	1.8	(0.1)
醫療保健及社會工作服務業	4.6	(1.3)	4.5	(-0.1)	4.8	(0.3)	5.5	(0.7)
藝術、娛樂及休閒服務業	0.9	(0.0)	0.9	(0.0)	0.9	(0.0)	1.0	(0.1)
其他服務業	2.0	(-0.2)	2.0	(0.0)	2.3	(0.3)	2.0	(-0.3)

三、收入總額

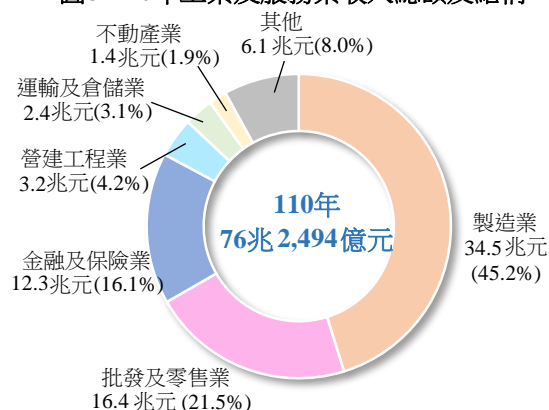
▲110 年全年收入總額 76 兆 2,494 億元，較 105 年增加 26.0%。

110 年工業及服務業收入總額計 76 兆 2,494 億元，較 105 年增 26.0%，其中工業部門 38 兆 7,929 億元或占 50.9%，5 年間增 27.8%，增幅高於服務業部門之 24.2%。各大行業中以製造業 34 兆 4,547 億元最高，其次為批發及零售業 16 兆 4,018 億元，金融及保險業 12 兆 2,662 億元居第三，三者合計占全體收入之 8 成 3。

與 105 年比較，製造業因 5G、高速運算等新興科技應用持續擴展，推升電子零組件、手機及筆電等產品需求，收入總額增加 7.3 兆元最多，並貢獻全體 4 成 6 之增額；批發及零售業則隨製造業生產熱絡帶動機械器具設備及零組件需求，增加 3.4 兆元居次；金融及保險業因投資獲利成長，增加 2.1 兆元再次，三者合計貢獻全體收入增額之 8 成 1；就成長幅度觀察，運輸及倉儲業中之客運收入雖受疫情影響而減少，惟水上運輸因塞港而運價飆升，致該業成長 66.6% 最高；至其他服務業(包含美容、美髮及個人與家庭用品維修)、住宿及餐飲業則受疫情衝擊影響，5 年間收入分別減少 13.3% 與 2.6%，另藝術娛樂及休閒服務業、支援服務業、教育業亦因疫情影響旅遊、補教等行業而增速趨緩。

觀察近 4 次普查各業收入結構變化，金融及保險業因企業投資收益及國人保險意識提升，15 年間收入占比增加 1.7 個百分點；營建工程業近 5 年受臺商回流及綠能設施布建影響，15 年間亦增 0.9 個百分點；至批發及零售業受景氣因素影響，批發業於 100 年收入成長趨緩，105 年甚至轉為負成長，占比由 95 年之 25.6% 減至 105 年之 21.5%，110 年則與 105 年持平，15 年間減 4.1 個百分點。

圖8 110年工業及服務業收入總額及結構



註：() 中數字表結構。

圖9 110年較105年收入變動主要行業

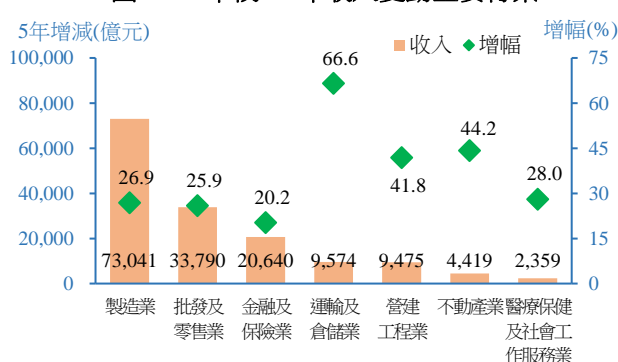


圖10 近4次普查企業收入總額結構

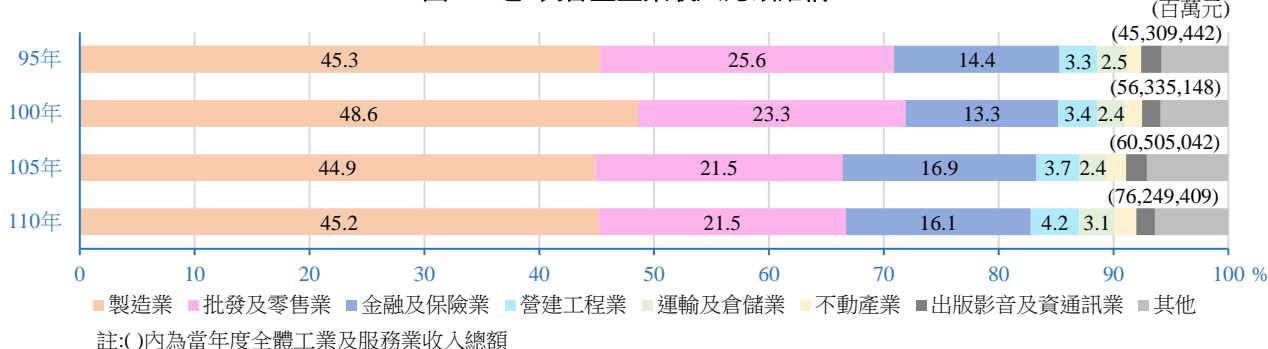


表3 近4次普查收入總額—按大行業別分

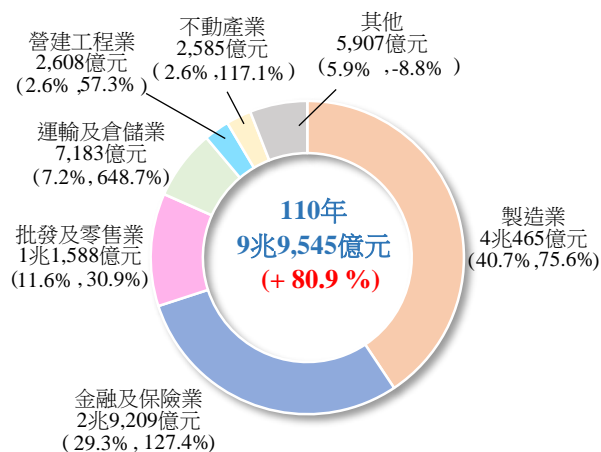
	95年		100年		105年		110年	
	(百萬元)	5年增減(%)	(百萬元)	5年增減(%)	(百萬元)	5年增減(%)	(百萬元)	5年增減(%)
總計	45 309 442	63.4	56 335 148	24.3	60 505 042	7.4	76 249 409	26.0
工業部門	22 641 171	86.3	30 170 763	33.3	30 353 321	0.6	38 792 896	27.8
礦業及土石採取業	21 873	-8.4	28 012	28.1	23 690	-15.4	37 788	59.5
製造業	20 506 965	94.0	27 358 534	33.4	27 150 651	-0.8	34 454 737	26.9
電力及燃氣供應業	526 360	41.8	742 398	41.0	758 766	2.2	865 621	14.1
用水供應及污染整治業	90 399	38.8	125 386	38.7	155 978	24.4	223 034	43.0
營建工程業	1 495 573	33.5	1 916 433	28.1	2 264 237	18.1	3 211 715	41.8
服務業部門	22 668 271	45.5	26 164 384	15.4	30 151 720	15.2	37 456 512	24.2
批發及零售業	11 620 362	46.7	13 132 169	13.0	13 022 731	-0.8	16 401 750	25.9
運輸及倉儲業	1 151 678	36.0	1 326 127	15.1	1 438 149	8.4	2 395 587	66.6
住宿及餐飲業	391 356	18.9	561 235	43.4	878 340	56.5	855 638	-2.6
出版影音及資通訊業	798 619	11.3	910 084	14.0	1 092 406	20.0	1 193 503	9.3
金融及保險業	6 541 551	46.0	7 489 626	14.5	10 202 123	36.2	12 266 155	20.2
不動產業	610 151	317.3	821 459	34.6	999 815	21.7	1 441 762	44.2
專業、科學及技術服務業	380 214	30.5	510 512	34.3	686 230	34.4	818 876	19.3
支援服務業	236 932	55.9	311 119	31.3	445 786	43.3	489 411	9.8
教育業	57 786	-	108 918	88.5	138 586	27.2	145 218	4.8
醫療保健及社會工作服務業	615 979	38.5	688 443	11.8	842 365	22.4	1 078 261	28.0
藝術、娛樂及休閒服務業	89 733	22.7	97 973	9.2	126 105	28.7	128 423	1.8
其他服務業	173 909	-0.5	206 719	18.9	279 083	35.0	241 929	-13.3
結構(增減百分點)	100.0	--	100.0	--	100.0	--	100.0	--
工業部門	50.0	(6.2)	53.6	(3.6)	50.2	(-3.4)	50.9	(0.7)
礦業及土石採取業	0.0	(-0.1)	0.0	(0.0)	0.0	(0.0)	0.0	(0.0)
製造業	45.3	(7.2)	48.6	(3.3)	44.9	(-3.7)	45.2	(0.3)
電力及燃氣供應業	1.2	(-0.1)	1.3	(0.1)	1.3	(0.0)	1.1	(-0.2)
用水供應及污染整治業	0.2	(0.0)	0.2	(0.0)	0.3	(0.1)	0.3	(0.0)
營建工程業	3.3	(-0.7)	3.4	(0.1)	3.7	(0.3)	4.2	(0.5)
服務業部門	50.0	(-6.2)	46.4	(-3.6)	49.8	(3.4)	49.1	(-0.7)
批發及零售業	25.6	(-3.0)	23.3	(-2.3)	21.5	(-1.8)	21.5	(0.0)
運輸及倉儲業	2.5	(-0.6)	2.4	(-0.1)	2.4	(0.0)	3.1	(0.7)
住宿及餐飲業	0.9	(-0.3)	1.0	(0.1)	1.5	(0.5)	1.1	(-0.4)
出版影音及資通訊業	1.8	(-0.8)	1.6	(-0.2)	1.8	(0.2)	1.6	(-0.2)
金融及保險業	14.4	(-1.8)	13.3	(-1.1)	16.9	(3.6)	16.1	(-0.8)
不動產業	1.3	(0.8)	1.5	(0.2)	1.7	(0.2)	1.9	(0.2)
專業、科學及技術服務業	0.8	(-0.3)	0.9	(0.1)	1.1	(0.2)	1.1	(0.0)
支援服務業	0.5	(0.0)	0.6	(0.1)	0.7	(0.1)	0.6	(-0.1)
教育業	0.1	-	0.2	(0.1)	0.2	(0.0)	0.2	(0.0)
醫療保健及社會工作服務業	1.4	(-0.2)	1.2	(-0.2)	1.4	(0.2)	1.4	(0.0)
藝術、娛樂及休閒服務業	0.2	(-0.1)	0.2	(0.0)	0.2	(0.0)	0.2	(0.0)
其他服務業	0.4	(-0.2)	0.4	(0.0)	0.5	(0.1)	0.3	(-0.2)

四、利潤及利潤率

▲ 110 年全體利潤率 13.1%，較 105 年上升 4.0 個百分點。

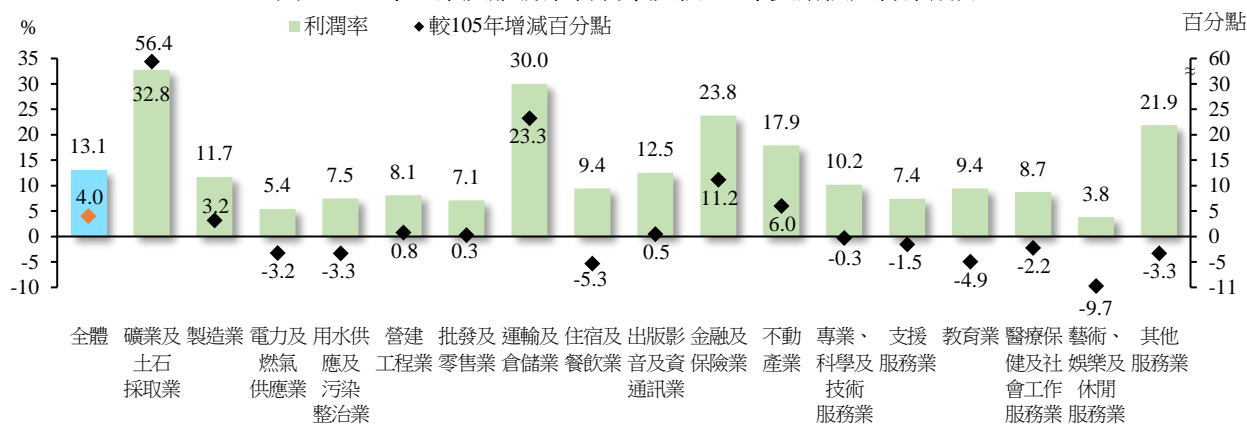
隨各國經濟重啟，推升出口動能及貨運需求，復以新興科技應用持續擴展及投資市場熱絡，帶動我國製造、金融及貨運等產業獲利成長。110 年工業及服務業利潤總額 10.0 兆元，較 105 年增加 80.9%，其中製造業 4.0 兆元或占 40.7% 居冠；金融及保險業 2.9 兆元或占 29.3% 居次；批發及零售業 1.2 兆或占 11.6% 再次，三者合計占全體利潤之 8 成 2。就成長幅度觀察，以運輸及倉儲業增加 6.5 倍最高，金融及保險業 1.3 倍居次。

圖11 110年工業及服務業利潤及結構



110 年全體工業及服務業利潤率 13.1%，較 105 年上升 4.0 個百分點，其中工業部門 11.3%，上升 2.9 個百分點，服務業部門 14.9%，亦升 5.1 個百分點；觀察各大行業利潤率，以運輸及倉儲業、金融及保險業分別達 30.0%、23.8% 較高。

圖12 110年工業及服務業利潤率及較105年變動按大行業別分



註：礦業及土石採取業之利潤率變動，係受單一廠商影響，爰未於文內詳細說明。

與 105 年比較，運輸及倉儲業因水上運輸業帶動，利潤率升 23.3 個百分點最多；金融及保險業受惠於股市交易熱絡，增 11.2 個百分點次之；不動產業隨房地產價格上升，亦增 6.0 個百分點；製造業受惠於電子零組件、化學材料及基本金屬等業利差擴大，利潤率升 3.2 個百分點至 11.7%；營建工程業雖受惠於工程量增加，惟營建材料價格上揚，僅微升 0.8 個百分點至 8.1%。另 110 年在疫情衝擊下，藝術娛樂及休閒服務業、住宿及餐飲業、教育業利潤率為 3.8%、9.4%、9.4%，5 年間分別下降 9.7 個、5.3 個、4.9 個百分點，其他服務業、醫療保健及社會工作服務業、支援服務業亦因疫情期間部分廠商服務量能下滑，分別下降 3.3 個、2.2 個及 1.5 個百分點。

觀察近 4 次普查利潤率變動，110 年運輸及倉儲業、金融及保險業、製造業、批發及零售業之利潤率均為近 4 次普查最高，15 年間雖隨景氣波動而起伏，仍分別增加 23.1 個、16.5 個、3.6 個、1.2 個百分點，其中批發及零售業、金融及保險業呈現逐次上升趨勢，製造業、運輸及倉儲業則於 100 年下降後反轉上升。

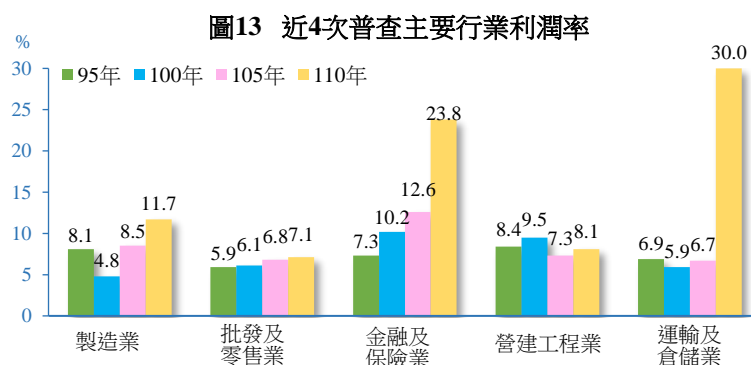


表 4 近 4 次普查利潤率—按大行業別分

	95 年		100 年		105 年		110 年	
	(%)	5 年增減 (百分點)	(%)	5 年增減 (百分點)	(%)	5 年增減 (百分點)	(%)	5 年增減 (百分點)
總計	7.7	1.9	6.7	-1.0	9.1	2.4	13.1	4.0
工業部門	8.0	4.3	5.0	-3.0	8.4	3.4	11.3	2.9
礦業及土石採取業	12.0	1.4	14.3	2.3	-23.6	-37.9	32.8	56.4
製造業	8.1	4.5	4.8	-3.3	8.5	3.7	11.7	3.2
電力及燃氣供應業	2.7	-5.4	-3.1	-5.8	8.6	11.7	5.4	-3.2
用水供應及污染整治業	8.0	0.2	9.6	1.6	10.8	1.2	7.5	-3.3
營建工程業	8.4	5.4	9.5	1.1	7.3	-2.2	8.1	0.8
服務業部門	7.4	0.0	8.7	1.3	9.8	1.1	14.9	5.1
批發及零售業	5.9	-0.6	6.1	0.2	6.8	0.7	7.1	0.3
運輸及倉儲業	6.9	2.3	5.9	-1.0	6.7	0.8	30.0	23.3
住宿及餐飲業	16.6	3.4	17.7	1.1	14.7	-3.0	9.4	-5.3
出版影音及資通訊業	10.0	-2.4	16.2	6.2	12.0	-4.2	12.5	0.5
金融及保險業	7.3	0.4	10.2	2.9	12.6	2.4	23.8	11.2
不動產業	12.6	7.5	18.7	6.1	11.9	-6.8	17.9	6.0
專業、科學及技術服務業	13.4	2.9	12.9	-0.5	10.5	-2.4	10.2	-0.3
支援服務業	12.1	1.5	10.4	-1.7	8.9	-1.5	7.4	-1.5
教育業	20.2	-	15.1	-5.1	14.3	-0.8	9.4	-4.9
醫療保健及社會工作服務業	11.6	1.9	10.4	-1.2	10.9	0.5	8.7	-2.2
藝術、娛樂及休閒服務業	12.2	-6.2	14.7	2.5	13.5	-1.2	3.8	-9.7
其他服務業	27.2	0.1	25.8	-1.4	25.2	-0.6	21.9	-3.3

五、實際運用資產

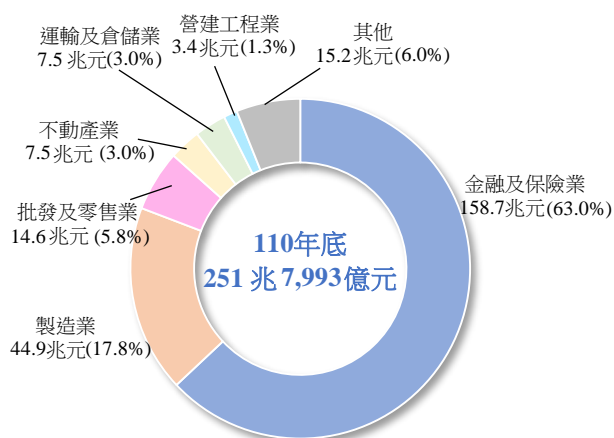
▲110年底工業及服務業實際運用資產 251 兆 7,993 億元，5 年間增加 35.2%。

110 年底工業及服務業實際運用資產計 251 兆 7,993 億元，較 105 年底增加 35.2%。按部門別觀察，服務業部門 199 兆 7,579 億元或占 79.3%，5 年間增 36.3%，高於工業部門之 31.1%。各大行業中以金融及保險業 158 兆 7,188 億元最高，製造業 44 兆 9,074 億元次之，批發及零售業 14 兆 6,217 億元再次，三者合計占全體實際運用資產之 8 成 7。

與 105 年底比較，金融及保險業因投資部位增加及銀行放款成長，實際運用資產增加 43 兆 3,643 億元最多；製造業因臺商回臺投資設廠及半導體業者投資先進製程，增加 10 兆 5,375 億元居次；批發及零售業應製造業生產之需，相關機械器具業者擴大備貨，增加 3 兆 6,782 億元再次，合計貢獻全體實際運用資產增額之 8 成 8；另就成長幅度觀察，礦業及土石採取業因拓展國外礦源投資布局，5 年間成長 81.5%，而營建工程業及不動產業隨工程量成長，在建工程增加，亦分別成長 43.7%及 40.7%；專業、科學及技術服務業增幅 17.4%為各業最低。

觀察各業實際運用資產結構變化，金融及保險業實際運用資產占比由 95 年底之 56.9%穩定成長至 110 年底之 63.0%，15 年間增加 6.1 個百分點最多；製造業則由 95 年底之 20.6%減至 110 年底之 17.8%，15 年間減 2.8 個百分點最多；批發及零售業由 95 年底之 7.3%減至 110 年底之 5.8%，亦減 1.5 個百分點。

圖14 110年底工業及服務業實際運用資產及結構



註：()中數字表結構。

圖15 110年底較105年底實際運用資產增加之主要行業

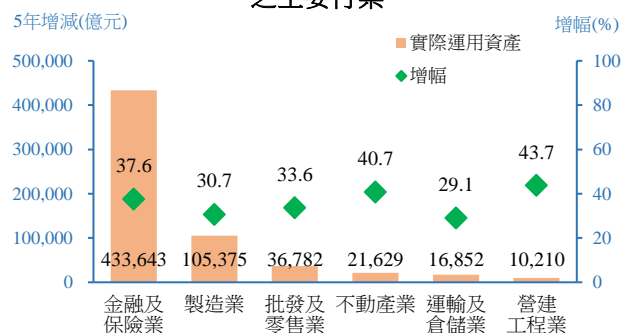
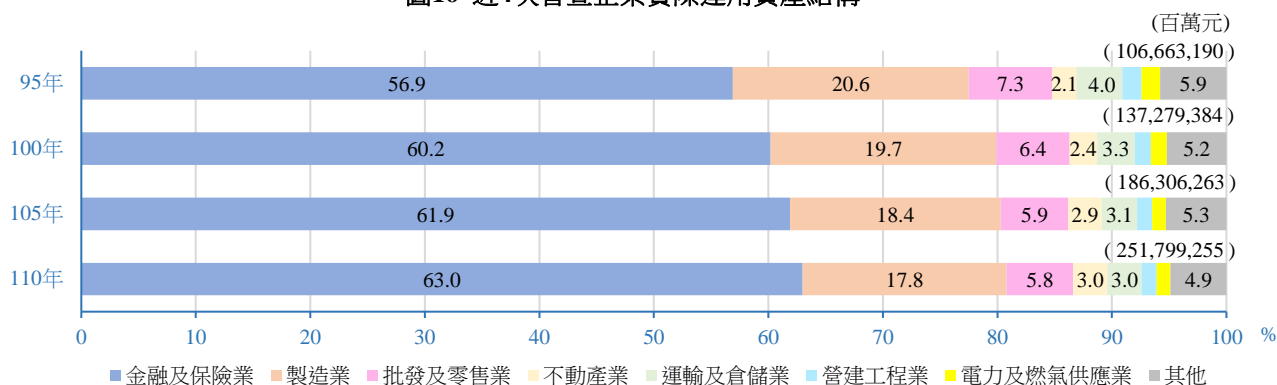


圖16 近4次普查企業實際運用資產結構



註：()內為當年度全體工業及服務業企業實際運用資產總額。

表 5 近 4 次普查年底實際運用資產－按大行業別分

	95 年		100 年		105 年		110 年	
	(百萬元)	5 年增減 (%)	(百萬元)	5 年增減 (%)	(百萬元)	5 年增減 (%)	(百萬元)	5 年增減 (%)
總計	106 663 190	38.8	137 279 384	28.7	186 306 263	35.7	251 799 255	35.2
工業部門	25 942 016	33.0	31 383 765	21.0	39 710 397	26.5	52 041 315	31.1
礦業及土石採取業	21 953	-42.9	18 424	-16.1	37 432	103.2	67 927	81.5
製造業	21 993 595	36.5	27 082 870	23.1	34 369 929	26.9	44 907 428	30.7
電力及燃氣供應業	1 684 054	20.9	1 913 793	13.6	2 326 802	21.6	2 941 599	26.4
用水供應及污染整治業	443 941	20.6	510 894	15.1	640 830	25.4	767 998	19.8
營建工程業	1 798 473	13.2	1 857 785	3.3	2 335 404	25.7	3 356 364	43.7
服務業部門	80 721 174	40.8	105 895 619	31.2	146 595 866	38.4	199 757 939	36.3
批發及零售業	7 745 122	1.9	8 836 167	14.1	10 943 476	23.8	14 621 666	33.6
運輸及倉儲業	4 318 327	55.3	4 598 039	6.5	5 799 548	26.1	7 484 743	29.1
住宿及餐飲業	832 128	11.7	1 119 174	34.5	1 646 854	47.1	2 195 680	33.3
出版影音及資通訊業	1 671 838	4.3	1 726 795	3.3	2 171 485	25.8	2 611 519	20.3
金融及保險業	60 651 372	50.6	82 615 795	36.2	115 354 435	39.6	158 718 770	37.6
不動產業	2 218 856	2.1	3 237 673	45.9	5 317 604	64.2	7 480 540	40.7
專業、科學及技術服務業	552 372	30.1	635 686	15.1	1 278 394	101.1	1 500 651	17.4
支援服務業	404 973	54.6	482 394	19.1	678 157	40.6	820 157	20.9
教育業	307 503	-	357 589	16.3	441 168	23.4	527 599	19.6
醫療保健及社會工作服務業	1 118 233	58.5	1 300 350	16.3	1 618 236	24.4	2 135 270	32.0
藝術、娛樂及休閒服務業	439 440	14.3	473 279	7.7	606 480	28.1	789 387	30.2
其他服務業	461 010	20.9	512 676	11.2	740 029	44.3	871 958	17.8
結構(增減百分點)	100.0	--	100.0	--	100.0	--	100.0	--
工業部門	24.3	(-1.1)	22.9	(-1.4)	21.3	(-1.6)	20.7	(-0.6)
礦業及土石採取業	0.0	(-0.1)	0.0	(0.0)	0.0	(0.0)	0.0	(0.0)
製造業	20.6	(-0.4)	19.7	(-0.9)	18.4	(-1.3)	17.8	(-0.6)
電力及燃氣供應業	1.6	(-0.2)	1.4	(-0.2)	1.2	(-0.2)	1.2	(0.0)
用水供應及污染整治業	0.4	(-0.1)	0.4	(0.0)	0.3	(-0.1)	0.3	(0.0)
營建工程業	1.7	(-0.4)	1.4	(-0.3)	1.3	(-0.1)	1.3	(0.0)
服務業部門	75.7	(1.1)	77.1	(1.4)	78.7	(1.6)	79.3	(0.6)
批發及零售業	7.3	(-2.6)	6.4	(-0.9)	5.9	(-0.5)	5.8	(-0.1)
運輸及倉儲業	4.0	(0.4)	3.3	(-0.7)	3.1	(-0.2)	3.0	(-0.1)
住宿及餐飲業	0.8	(-0.2)	0.8	(0.0)	0.9	(0.1)	0.9	(0.0)
出版影音及資通訊業	1.6	(-0.5)	1.3	(-0.3)	1.2	(-0.1)	1.0	(-0.2)
金融及保險業	56.9	(4.5)	60.2	(3.3)	61.9	(1.7)	63.0	(1.1)
不動產業	2.1	(-0.7)	2.4	(0.3)	2.9	(0.5)	3.0	(0.1)
專業、科學及技術服務業	0.5	(-0.1)	0.5	(0.0)	0.7	(0.2)	0.6	(-0.1)
支援服務業	0.4	(0.1)	0.4	(0.0)	0.4	(0.0)	0.3	(-0.1)
教育業	0.3	-	0.3	(0.0)	0.2	(-0.1)	0.2	(0.0)
醫療保健及社會工作服務業	1.0	(0.1)	0.9	(-0.1)	0.9	(0.0)	0.8	(-0.1)
藝術、娛樂及休閒服務業	0.4	(-0.1)	0.3	(-0.1)	0.3	(0.0)	0.3	(0.0)
其他服務業	0.4	(-0.1)	0.4	(0.0)	0.4	(0.0)	0.3	(-0.1)

六、企業負責人性別

▲110年底國內女性負責人企業占比36.9%，較105年底增加0.3個百分點。

110年底工業及服務業女性負責人企業計54.1萬家或占36.9%，較105年底增加0.3個百分點；就部門別觀察，服務業部門女性負責人占比39.9%，5年間增加0.4個百分點；工業部門26.1%，亦增0.1個百分點。110年女性負責人企業以經營批發及零售業者計22.3萬家最多、住宿及餐飲業7.9萬家次之、其他服務業5.1萬家再次，三者合計占女性負責人企業家數之6成5。再觀察各行業女性負責人占比，以教育業(主要係幼托及補教業)之比率最高，達52.8%，係惟一超越男性之行業，住宿及餐飲業47.2%次之，其他服務業46.5%再次，另出版影音及資通訊業、醫療保健及社會工作服務業、運輸及倉儲業女性負責人企業占比分別為28.5%、25.0%及17.8%，均不及3成；至工業部門各大業亦皆未達3成。

圖17 110年底工業及服務業企業負責人性別概況

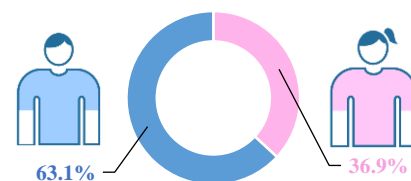
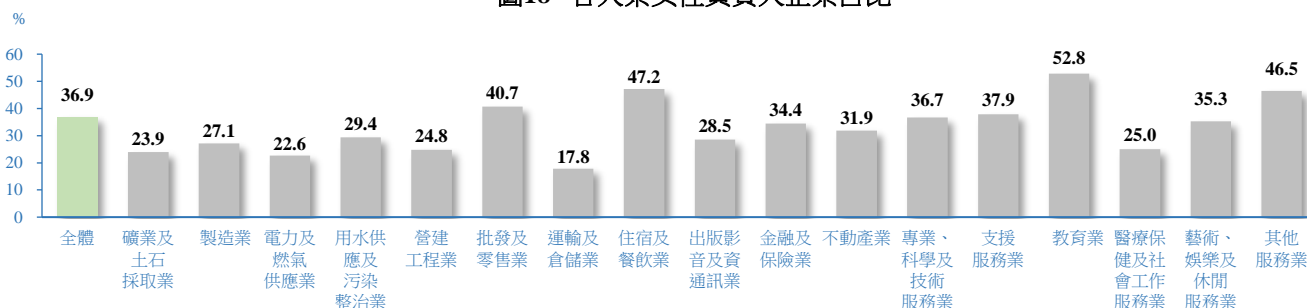


圖18 各大業女性負責人企業占比



110年女性負責人企業之從業員工人數計218.2萬人，占全體企業之22.7%；創造收入總額9.1兆元，占全體企業之12.0%。以近3次普查女性負責人企業對就業及總收入之貢獻觀察，110年女性負責人企業從業員工於5年間增加20.6萬人，占全體企業增加數(即成長貢獻率)之26.5%，略低於105年之28.1%；110年女性負責人企業收入總額5年間增加2兆4,280億元，貢獻率15.4%，較105年之8.6%提升6.8個百分點。

圖19 年底從業員工人數

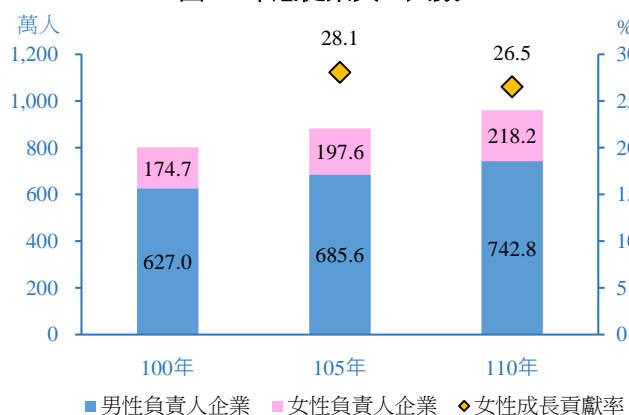
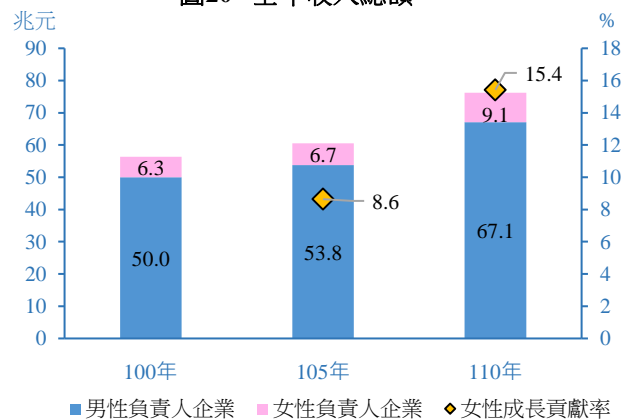


圖20 全年收入總額



註：企業負責人性別自100年普查開始蒐集，爰無女性成長貢獻率。(以下均同)

表 6 企業家數—按負責人性別及大行業別分

110 年底

	女性			男性		
	(家)	占該業比率		(家)	占該業比率	
		(%)	較 105 年底增減 (百分點)		(%)	較 105 年底增減 (百分點)
總計	541 365	36.9	0.3	925 348	63.1	-0.3
工業部門	83 124	26.1	0.1	235 949	73.9	-0.1
礦業及土石採取業	67	23.9	-2.3	213	76.1	2.3
製造業	44 910	27.1	0.2	120 700	72.9	-0.2
電力及燃氣供應業	510	22.6	2.3	1 750	77.4	-2.3
用水供應及污染整治業	1 779	29.4	-0.2	4 280	70.6	0.2
營建工程業	35 858	24.8	0.3	109 006	75.2	-0.3
服務業部門	458 241	39.9	0.4	689 399	60.1	-0.4
批發及零售業	222 528	40.7	0.5	324 660	59.3	-0.5
運輸及倉儲業	8 262	17.8	1.9	38 158	82.2	-1.9
住宿及餐飲業	79 389	47.2	-0.6	88 795	52.8	0.6
出版影音及資通訊業	6 594	28.5	0.2	16 506	71.5	-0.2
金融及保險業	11 472	34.4	0.2	21 850	65.6	-0.2
不動產業	12 627	31.9	1.3	27 008	68.1	-1.3
專業、科學及技術服務業	24 503	36.7	1.1	42 207	63.3	-1.1
支援服務業	11 223	37.9	0.1	18 408	62.1	-0.1
教育業	13 606	52.8	-0.8	12 147	47.2	0.8
醫療保健及社會工作服務業	8 127	25.0	5.2	24 429	75.0	-5.2
藝術、娛樂及休閒服務業	9 399	35.3	-2.7	17 204	64.7	2.7
其他服務業	50 511	46.5	1.0	58 027	53.5	-1.0

七、僱用員工勞動報酬

▲ 110 年工業及服務業全年勞動報酬 6 兆 6,931 億元，5 年間增加 25.0%。

110 年工業及服務業全年勞動報酬計 6 兆 6,931 億元，較 105 年增加 1 兆 3,378 億元或 25.0%，其中工業部門增加 29.1%，服務業部門亦增 21.6%；全體勞動報酬占總支出比率為 10.1%，5 年間增加 0.4 個百分點。

工業部門各產業中，以製造業僱用員工全年勞動報酬 2 兆 6,846 億元最高，其中以資訊電子工業 1 兆 1,912 億元為大宗；而服務業部門以知識密集型服務業 1 兆 8,616 億元較高。若與 105 年比較，製造業因資訊電子工業(增幅 47.8%)帶動，增加 6,292 億元或 30.6%最多；知識密集型服務業亦增近 4 千億元或 27.1%；進一步觀察勞動報酬占總支出比率，知識密集型服務業 14.3%為各產業最高，5 年間增加 2.3 個百分點亦最顯著，製造業中資訊電子工業亦增 1.3 個百分點，其餘各產業勞動報酬占總支出比率多呈下降，以營建工程業因工程量增加，發包金額及原材物料耗用成本成長較快，致降 1.7 個百分點較多。

表 7 工業及服務業僱用員工全年勞動報酬

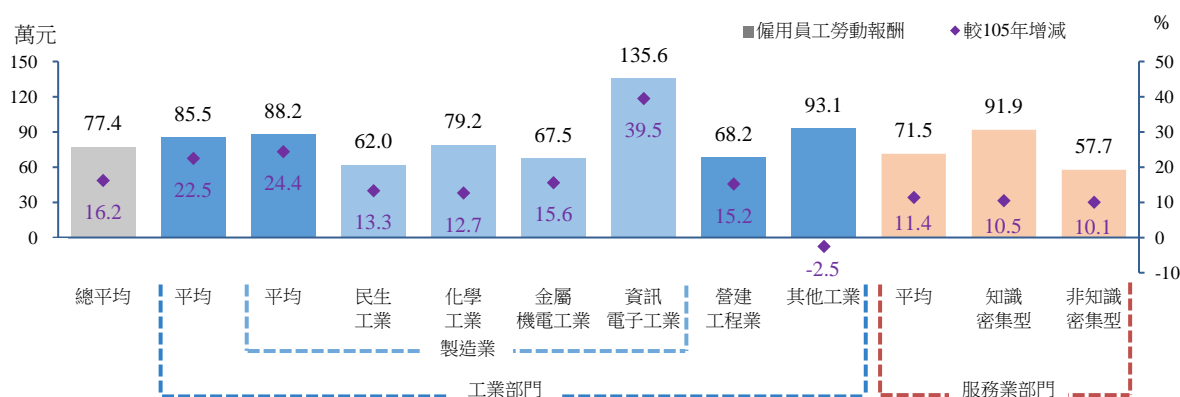
	110 年				
	金額 (百萬元)	5 年增減		占總支出比率	
		金額 (百萬元)	比率 (%)	(%)	5 年增減 (百分點)
總計	6 693 055	1 337 836	25.0	10.1	0.4
工業部門	3 100 803	698 884	29.1	9.0	0.4
製造業	2 684 629	629 174	30.6	8.8	0.5
民生工業	314 168	37 890	13.7	13.1	0.0
化學工業	401 473	51 237	14.6	8.1	-0.5
金屬機電工業	777 800	154 900	24.9	12.0	-0.2
資訊電子工業	1 191 187	385 148	47.8	7.2	1.3
營建工程業	340 881	61 876	22.2	11.6	-1.7
其他工業	75 293	7 833	11.6	7.2	-0.6
服務業部門	3 592 252	638 952	21.6	11.3	0.4
知識密集型	1 861 589	396 882	27.1	14.3	2.3
非知識密集型	1 730 663	242 070	16.3	9.2	-0.7

註：其他工業包括礦業及土石採取業、電力及燃氣供應業、用水供應及污染整治業。(以下均同)

▲ 110 年平均每僱用員工全年勞動報酬 77.4 萬元，5 年間增加 16.2%。

110 年全體工業及服務業平均每僱用員工勞動報酬計 77.4 萬元，5 年間雖受疫情因素干擾，惟受惠於企業調薪、基本工資調升及景氣好轉，仍較 105 年增加 10.8 萬元或 16.2%。各產業中，其他工業(含公用事業)、知識密集型服務業均逾 90 萬元，製造業 88.2 萬元再次，其中以資訊電子工業 135.6 萬元最高；與 105 年比較，製造業平均每僱用員工勞動報酬增加 24.4%最快，其中資訊電子工業增加 39.5%為四大工業(民生工業、化學工業、金屬機電工業及資訊電子工業)之冠，服務業部門則受疫情影響，知識密集型服務業及非知識密集型服務業均增約 1 成，至於其他工業因以公用事業為主，高薪員工退休並由年輕新進員工遞補之世代交替效應較為顯著，致減少 2.5%。

圖 21 110 年工業及服務業平均每僱用員工全年勞動報酬



(參)產業長期變遷

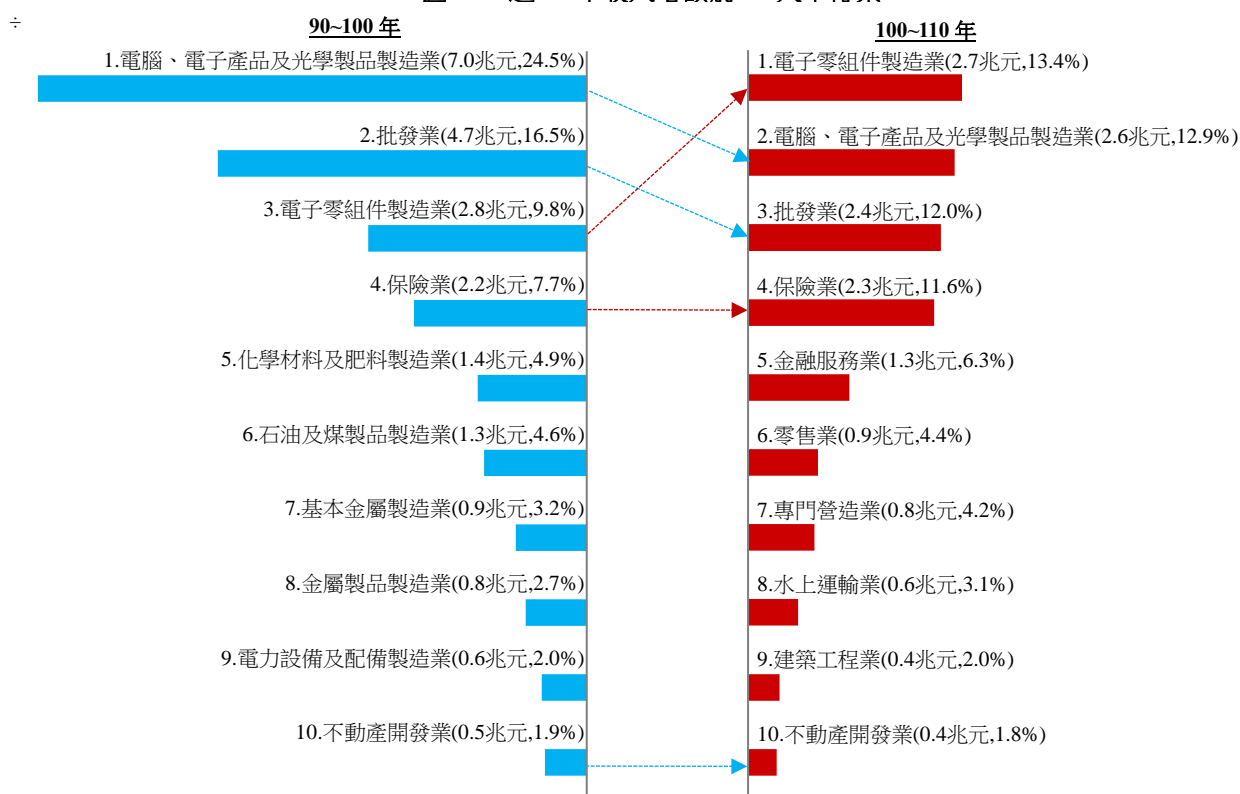
一、產業成長主力

▲100年至110年全體工業及服務業收入增加19.9兆元，低於90年至100年之28.6兆元，尤以電腦電子產品及光學製品製造業與批發業成長明顯放緩。

以近20年國內產業收入成長變化，分為前期(90-100年)及後期(100-110年)二階段觀察，前期整體產業收入增加28.6兆元，後期僅增19.9兆元成長放緩；前期增額前10大中行業合計貢獻全體增額之7成8，後期降至7成2，其中前期增額居前2位之電腦、電子產品及光學製品製造業與批發業，其增額由7.0兆元、4.7兆元減少至後期之2.6兆元、2.4兆元，後期增額隨筆電市場愈趨成熟、平板裝置普及，以及批發出口貿易減緩而大幅減少，成長貢獻率亦由24.5%、16.5%降至12.9%、12.0%，排名下滑至第2、第3位，為後期成長減緩主因；電子零組件製造業由2.8兆元微降至2.7兆元，惟貢獻率由9.8%升為13.4%，排名由第3躍升為第1位；保險業由前期之2.2兆元微增至後期之2.3兆元，穩居第4位。

再觀察前、後期前10大中行業增額之消長，前期係以資訊電子工業(電子零組件製造業、電腦電子產品及光學製品製造業)領軍之7項製造業中行業為大宗，增額合計占前10大中行業增額之66.5%，後期雖仍以資訊電子工業所屬之2個中行業為第1及第2位，惟餘8個中行業皆非屬製造業，其增額合計占前10大中行業增額之63.3%，除批發業、保險業外，後期增額進入前10大中行業尚有金融服務業(增1.3兆元)、零售業(增0.9兆元)、專門營造業(增0.8兆元)、水上運輸業(增0.6兆元)、建築工程業(增0.4兆元)、不動產開發業(增0.4兆元)。

圖 22 近 20 年收入增額前 10 大中行業



註：1.(-,-)內前者表該中行業10年間收入增加數，後者為成長貢獻率。

2.貢獻率=(該業10年間增加數÷全體工業及服務業10年間增加數)*100%。

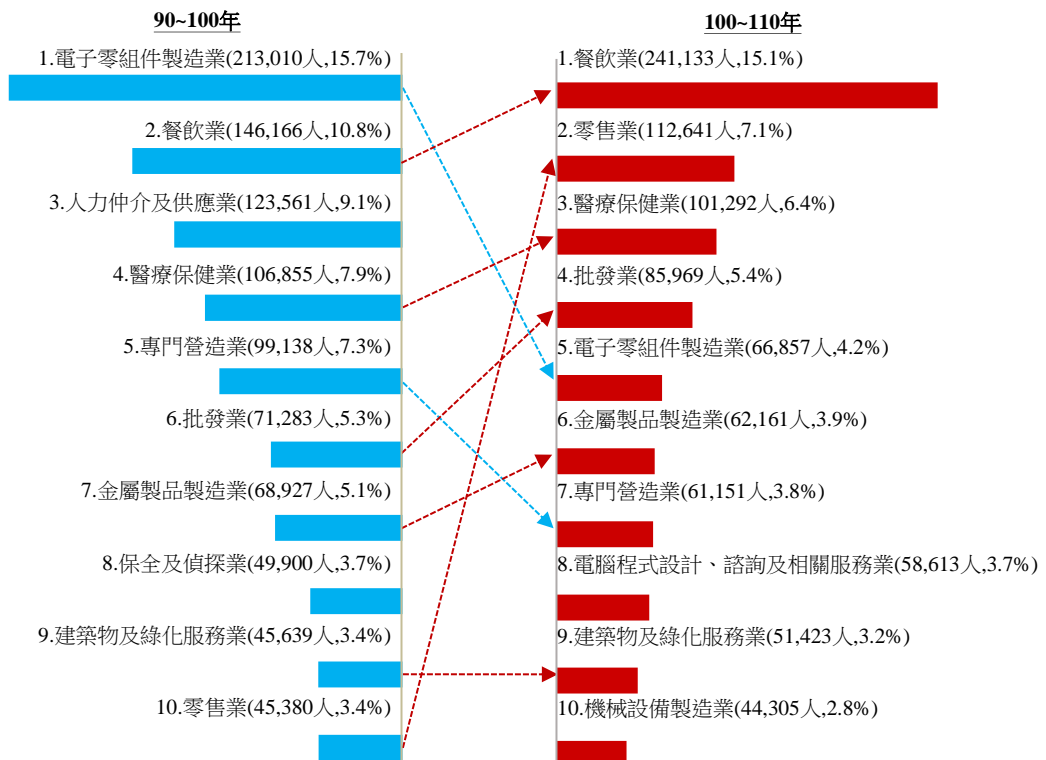
二、就業成長主力

▲100年至110年全體工業及服務業新增就業機會159.3萬人，高於90年至100年之135.3萬人，以服務業為就業機會成長主力。

以近20年國內就業成長變化，分為前期(90-100年)及後期(100-110年)二階段觀察，前期整體從業員工增加135.3萬人，後期增加159.3萬人；前期增額前10大中行業合計貢獻全體增額之7成2，後期則降至5成6。

觀察前、後期增額前10大中行業之變動，2期均以服務業部門之中行業為大宗，且其增額合計占前10大中行業增額之比率由60.7%升至73.5%，其中餐飲業隨家數成長及連鎖餐飲集團持續擴點，後期新增24.1萬個就業機會，排名由第2躍居首位；零售業後期因大型企業連鎖據點增加，以及平台經濟興起，進入門檻降低，新增11.3萬個就業機會，排名由第10躍升至第2位；至前期增額第1位之電子零組件製造業因處產業蓬勃發展階段，10年間就業機會增加21.3萬人，惟因產業發展漸趨成熟，後期雖增6.7萬人，成長貢獻率仍由15.7%降至4.2%，排名下滑至第5位；專門營造業成長貢獻率亦由7.3%降至3.8%，排名由第5降至第7位。另人力仲介及供應業、保全及偵探業前期因屬產業快速發展階段，增額分別為12.4萬人及5.0萬人，分居第3、第8位，成長貢獻率9.1%及3.7%，後期則未列入前10大；電腦程式設計、諮詢及相關服務業因企業數位轉型需求，後期增加5.9萬人，機械設備製造業亦增4.4萬人，均為後期新進前10大之中行業，分別排名第8及第10位。

圖23 近20年新增就業機會前10大中行業



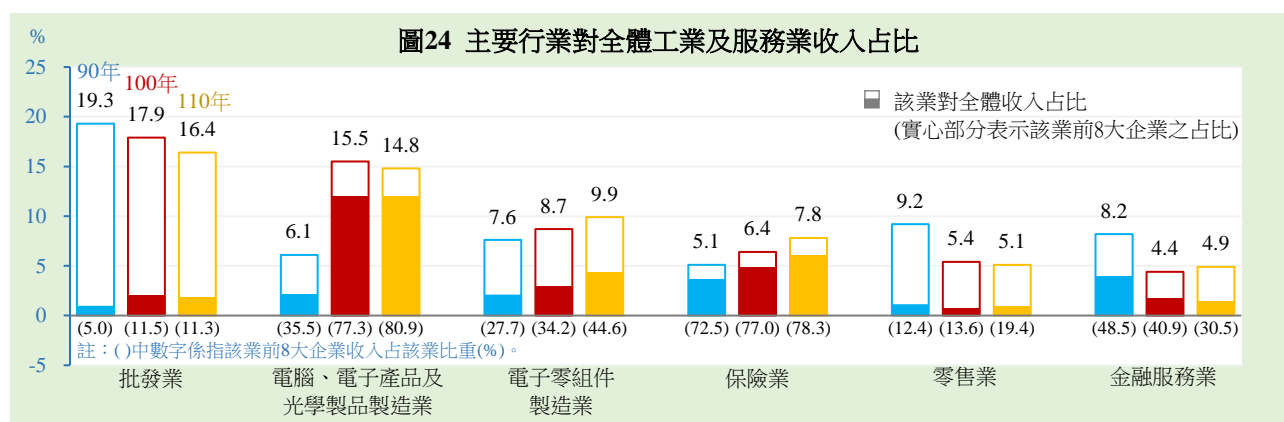
註：1.(-)內前者表該中行業10年間從業員工增加數，後者為成長貢獻率。
2.貢獻率=(該業10年間增加數÷全體工業及服務業10年間增加數)*100%。

三、產業集中度

▲90年至110年間收入前6大中行業占比愈趨增加，以批發業收入總額占比最大，惟20年間減少2.9個百分點，電腦、電子產品及光學製品製造業則增8.7個百分點。

觀察近20年間國內產出重心，以批發業、電腦電子產品及光學製品製造業、電子零組件製造業、保險業、零售業、金融服務業為主，其收入總額均穩居前6大中行業，90年、100年、110年合計分別貢獻該年全體工業及服務業收入總額之55.6%、58.3%、58.9%，占比愈趨增加。

觀察前揭6大中行業收入總額消長情形，批發業雖穩居首位，惟其收入總額占全體工業及服務業之比率，20年間由19.3%逐次下滑至16.4%；零售業亦受內需市場限制，20年間占比下降4.1個百分點；電腦、電子產品及光學製品製造業因手機、筆電、平板等消費性電子產品需求擴增，90年收入總額占比為6.1%，100年及110年分別為15.5%及14.8%穩居第2位；電子零組件製造業及保險業因半導體、光電產業發展與新興科技應用需求，以及國人保險理財意識提升，收入總額自100年起分別升至第3及第4位，占比亦分別由90年之7.6%及5.1%，升至110年之9.9%及7.8%；金融服務業受市場利率自由化影響，100年占比下降3.8個百分點，惟近年隨金控、投控公司發展，110年集中度小幅回穩，占比為4.9%。



再以各中行業收入前8大企業之占比觀察集中程度，資訊電子工業因全球資訊產品需求提升，以及高進入門檻與國際貿易競合之轉單效應，大規模廠商益趨成長，其中電腦、電子產品及光學製品製造業前8大企業收入合計占該業收入總額比率由90年35.5%升至110年80.9%，電子零組件製造業亦由90年27.7%升至110年44.6%，近10年增逾10個百分點最為顯著；保險業因規模經濟及市場進入條件較高，20年間前8大企業占比均逾7成，110年為78.3%；金融服務業受自由化影響，集中度下降，前8大企業占比近20年下滑18.0個百分點至30.5%；批發業、零售業集中度則相對分散，近20年前8大企業占比皆未達2成，110年分別為11.3%及19.4%。

表 8 產業集中度—按中行業別分

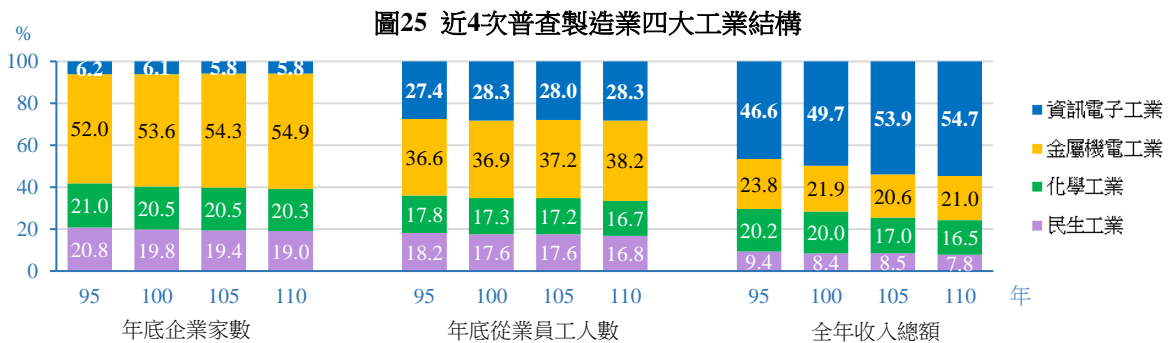
	收入總額			
	(百萬元)	占全體比率	該業前 8 大企業	
		(%)	(百萬元)	占該業比率 (%)
90 年				
收入總額前 10 大中行業	17 861 116	64.4	--	--
批發業	5 360 560	19.3	270 378	5.0
零售業	2 558 937	9.2	317 777	12.4
金融服務業	2 287 357	8.2	1 109 389	48.5
電子零組件製造業	2 098 218	7.6	581 654	27.7
電腦、電子產品及光學製品製造業	1 696 199	6.1	601 674	35.5
保險業	1 423 932	5.1	1 032 686	72.5
金屬製品製造業	656 966	2.4	59 104	9.0
化學材料及肥料製造業	641 500	2.3	272 426	42.5
石油及煤製品製造業	582 242	2.1	572 449	98.3
基本金屬製造業	555 206	2.0	209 286	37.7
100 年				
收入總額前 10 大中行業	39 680 583	70.4	--	--
批發業	10 077 927	17.9	1 161 151	11.5
電腦、電子產品及光學製品製造業	8 716 843	15.5	6 738 015	77.3
電子零組件製造業	4 891 945	8.7	1 673 212	34.2
保險業	3 631 743	6.4	2 797 932	77.0
零售業	3 054 242	5.4	414 463	13.6
金融服務業	2 475 854	4.4	1 012 232	40.9
化學材料及肥料製造業	2 036 515	3.6	1 057 444	51.9
石油及煤製品製造業	1 895 457	3.4	1 877 354	99.0
基本金屬製造業	1 464 194	2.6	617 018	42.1
金屬製品製造業	1 435 864	2.5	232 362	16.2
110 年				
收入總額前 10 大中行業	52 427 905	68.8	--	--
批發業	12 475 775	16.4	1 407 252	11.3
電腦、電子產品及光學製品製造業	11 290 285	14.8	9 137 368	80.9
電子零組件製造業	7 557 852	9.9	3 374 310	44.6
保險業	5 947 913	7.8	4 656 005	78.3
零售業	3 925 975	5.1	759 824	19.4
金融服務業	3 738 082	4.9	1 141 528	30.5
化學材料及肥料製造業	2 284 055	3.0	1 238 668	54.2
專門營造業	1 755 318	2.3	85 967	4.9
基本金屬製造業	1 746 612	2.3	756 742	43.3
金屬製品製造業	1 706 038	2.2	134 525	7.9

四、製造業四大工業消長

▲110年金屬機電工業9.1萬家，逾製造業半數，15年間增18.3%，民生工業僅增2.2%。

110年底製造業計16.6萬家，提供311.7萬個就業機會，占全體工業及服務業之11.3%及32.4%；全年收入總額34.5兆元，貢獻全體收入總額之45.2%。觀察四大工業企業家數，以金屬機電工業9.1萬家或占54.9%最多，近4次普查皆逾製造業半數，且15年間增加1.4萬家或18.3%最快，占比計增2.9個百分點；餘三大工業15年間雖有成長，惟增幅較小，致占比均呈下滑，以民生工業下滑1.8個百分點最多。

110年底製造業從業員工人數以金屬機電工業119.2萬人或占38.2%最多，資訊電子工業88.1萬人或占28.3%居次，15年間分別成長20.9%及19.1%；民生及化學工業均約52萬人，15年間分別成長6.8%及8.4%相對和緩，其中民生工業近5年受部分紡織及成衣廠轉型影響，僅微幅成長0.1%。



▲資訊電子工業收入總額15年間成長近倍最快；110年四大工業利潤率均逾1成。

110年資訊電子工業收入總額計18.8兆元，或占整體製造業之54.7%，因電腦、3C產品不斷推陳出新及新興科技應用發展，15年間收入成長近倍，居四大工業之冠，近5年亦增28.9%；金屬機電工業7.2兆元或占21.0%居第2位，15年間成長近5成，僅次於資訊電子工業，近5年亦增29.4%；化學工業及民生工業分別為5.7兆元及2.7兆元，分占16.5%及7.8%，15年間成長均逾3成7，近5年亦分別成長23.5%及15.2%。

製造業利潤率變動深受全球景氣影響，95年在景氣回升下，四大工業利潤率均增逾4個百分點；100年則因歐債危機延燒，除民生工業因平板玻璃及水泥產業需求暢旺，利潤表現較佳外，餘三大工業均呈負成長；105年因石化產品成本減輕及半導體、光電產業景氣反彈，化學工業、資訊電子工業利潤率分別增加5.1個及4.7個百分點；110年因景氣復甦，四大工業利潤率增加0.9~4.9個百分點，致利潤率均逾10%。

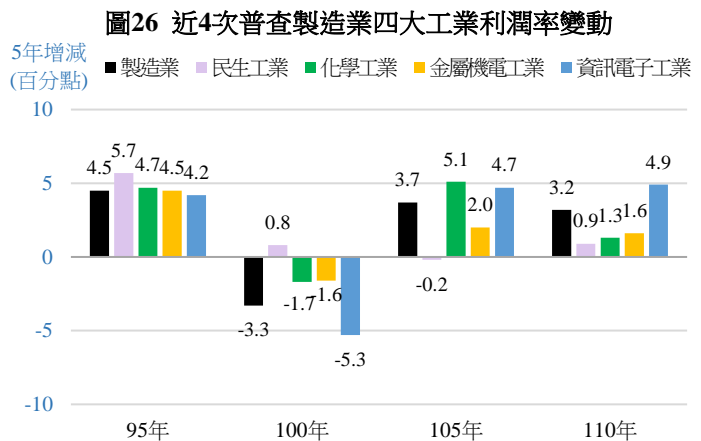


表 9 近 4 次普查製造業四大工業經營概況

	95 年		100 年		105 年		110 年	
	實數	5 年增減 (%、百分點)	實數	5 年增減 (%、百分點)	實數	5 年增減 (%、百分點)	實數	5 年增減 (%、百分點)
年底企業家數(家)								
製造業	148 017	4.7	157 243	6.2	161 337	2.6	165 610	2.6
民生工業	30 817	-2.0	31 179	1.2	31 312	0.4	31 502	0.6
化學工業	31 156	2.9	32 185	3.3	33 006	2.6	33 595	1.8
金屬機電工業	76 933	8.3	84 328	9.6	87 610	3.9	90 984	3.9
資訊電子工業	9 111	5.4	9 551	4.8	9 409	-1.5	9 529	1.3
年底從業員工人數(人)								
製造業	2 695 984	11.1	2 789 018	3.5	2 964 970	6.3	3 117 210	5.1
民生工業	489 888	-10.1	490 556	0.1	522 601	6.5	523 116	0.1
化學工業	480 685	0.4	481 362	0.1	510 183	6.0	521 229	2.2
金屬機電工業	985 922	15.9	1 027 813	4.2	1 102 179	7.2	1 192 115	8.2
資訊電子工業	739 489	33.7	789 287	6.7	830 007	5.2	880 750	6.1
全年收入總額(十億元)								
製造業	20 507.0	94.0	27 358.5	33.4	27 150.7	-0.8	34 454.7	26.9
民生工業	1 921.8	14.6	2 299.2	19.6	2 318.9	0.9	2 670.8	15.2
化學工業	4 137.9	78.6	5 459.8	31.9	4 608.4	-15.6	5 691.4	23.5
金屬機電工業	4 888.1	75.6	5 990.7	22.6	5 596.4	-6.6	7 244.4	29.4
資訊電子工業	9 559.1	151.9	13 608.8	42.4	14 626.9	7.5	18 848.1	28.9
利潤率(%)								
製造業	8.1	4.5	4.8	-3.3	8.4	3.6	11.7	3.3
民生工業	8.7	5.7	9.5	0.8	9.3	-0.2	10.2	0.9
化學工業	8.1	4.7	6.4	-1.7	11.5	5.1	12.8	1.3
金屬機電工業	8.3	4.5	6.7	-1.6	8.7	2.0	10.3	1.6
資訊電子工業	7.9	4.2	2.6	-5.3	7.3	4.7	12.2	4.9

五、資訊電子工業貢獻

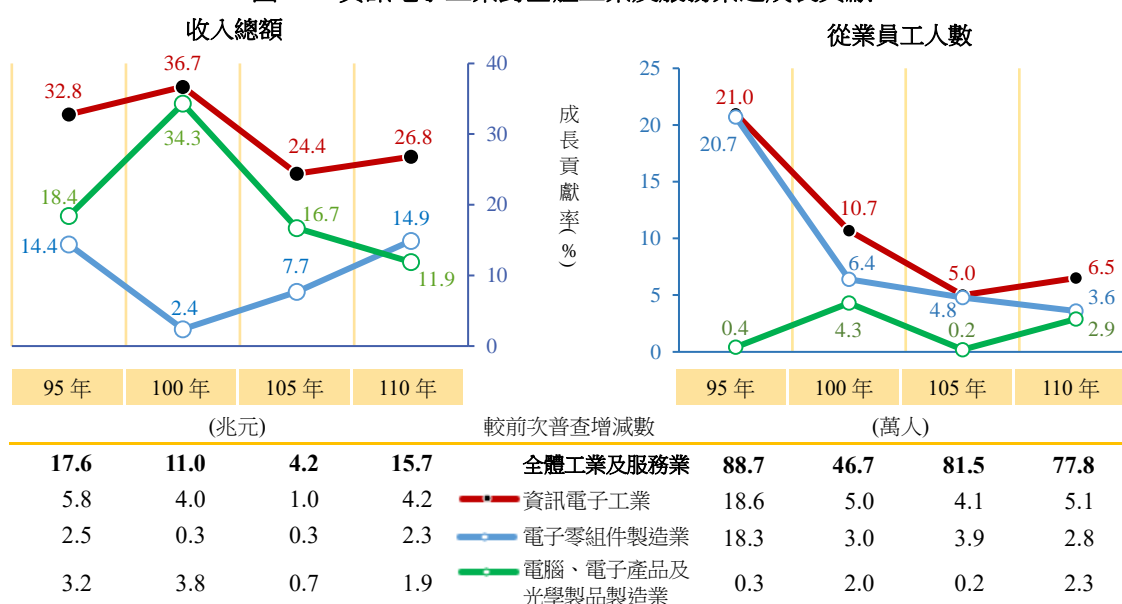
▲110年資訊電子工業貢獻26.8%之收入增額，為收入成長主要來源，其中電子零組件製造業成長貢獻率14.9%，於近4次普查首次高於電腦、電子產品及光學製品製造業之11.9%。

資訊電子工業向為我國產業發展重心，亦扮演全球電子供應鏈之關鍵角色。就近4次普查資料觀察，90年至95年間資訊電子工業收入總額增加5.8兆元，占全體工業及服務業收入增額之3成3，並新增18.6萬個就業機會，成長貢獻率為21.0%，並以電子零組件製造業新增18.3萬個就業機會為大宗。

95年至100年間因部分半導體產業景氣轉趨低迷，資訊電子工業收入增額放緩為4.0兆元，惟成長貢獻率升至36.7%；至105年因電子消費產品需求減弱，增額續減至1.0兆元，成長貢獻率24.4%，下滑12.3個百分點。對國內就業市場成長之貢獻，隨全球化分工、海外生產比重上升及產線自動化影響，95年至100年間僅增5.0萬人，成長貢獻率亦先由21.0%降至10.7%，100年至105年間再降至4.1萬人，成長貢獻率下滑至5.0%。

至110年因消費性電子產品及電子零組件需求升溫，復以廠商回流擴廠，收入總額成長近3成，增加4.2兆元，成長貢獻率回升至26.8%，其中電子零組件製造業受惠晶片需求，對整體收入成長貢獻率14.9%，於近4次普查首次高於電腦、電子產品及光學製品製造業之11.9%；而資訊電子工業新增就業機會亦增至5.1萬人，成長貢獻率回升至6.5%，其中電子零組件製造業新增2.8萬個就業機會，電腦、電子產品及光學製品製造業亦增2.3萬人。

圖 27 資訊電子工業對全體工業及服務業之成長貢獻



註：成長貢獻率=(該業5年間增加數÷全體工業及服務業5年間增加數)*100%。

表 10 近 4 次普查資訊電子工業發展概況—按中行業別分

	95 年		100 年		105 年		110 年	
	實數	5 年 增減率 (%)	實數	5 年 增減率 (%)	實數	5 年 增減率 (%)	實數	5 年 增減率 (%)
年底從業員工人數(千人)								
全體工業及服務業	7 550	13.3	8 017	6.2	8 832	10.2	9 610	8.8
資訊電子工業	739	33.7	789	6.7	830	5.2	881	6.1
電子零組件製造業	540	51.4	570	5.5	609	6.8	637	4.6
電腦、電子產品及光學 製品製造業	199	1.6	219	10.0	221	0.9	244	10.2
全年收入總額(十億元)								
全體工業及服務業	45 309.4	63.4	56 335.1	24.3	60 505.0	7.4	76 249.4	26.0
資訊電子工業	9 559.1	151.9	13 608.8	42.4	14 626.9	7.5	18 848.1	28.9
電子零組件製造業	4 629.5	120.6	4 891.9	5.7	5 214.4	6.6	7 557.9	44.9
電腦、電子產品及光學 製品製造業	4 929.6	190.6	8 716.8	76.8	9 412.5	8.0	11 290.3	20.0

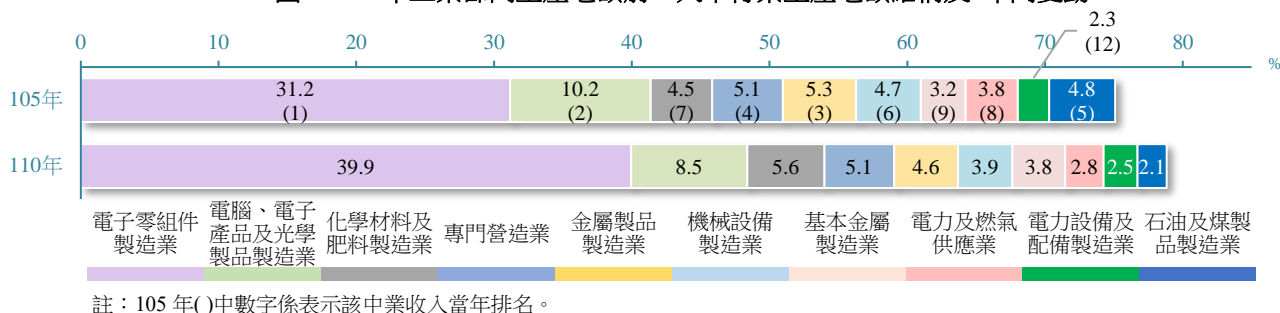
(肆)產業發展焦點

一、產出重心—生產毛額結構消長

▲資訊電子工業貢獻工業部門近 5 成生產毛額，石油及煤製品製造業生產毛額大幅減少。

110 年工業部門生產毛額(即附加價值)排名前 10 大中行業合計貢獻該部門近 8 成生產毛額，其中電子零組件製造業以 3.6 兆元或占 39.9%居冠，占比較 105 年增 8.7 個百分點，電腦、電子產品及光學製品製造業 7,513 億元或占 8.5%居次，5 年間則減 1.7 個百分點，二者(合稱資訊電子工業)合計貢獻該部門生產毛額之 4 成 8；化學材料及肥料製造業受惠於國際油價翻升，石化原料量價齊揚，以及電子材料化學品需求擴增等影響，110 年生產毛額 4,965 億元或占 5.6%居第 3，而石油及煤製品製造業因配合政策，國內價格上漲不及成本增幅，110 年生產毛額 1,885 億元居第 10，5 年間減 38.3%；另專門營造業因臺商回流建廠及綠能設施布建等影響，推升營建需求成長，110 年生產毛額為 4,503 億元居第 4。

圖28 110年工業部門生產毛額前10大中行業生產毛額結構及5年間變動



▲金融服務業貢獻服務業部門 2 成 4 之生產毛額，水上運輸業生產毛額大幅成長，首次進入服務業部門前 10 大中行業。

110 年服務業部門生產毛額排名前 10 大中行業合計貢獻該部門 7 成 4 之生產毛額，其中金融服務業及保險業因資本市場熱絡，投資環境佳，110 年生產毛額分別為 2.4 兆元及 5,714 億元，或占 23.8%及 5.8%，5 年間占比增加 2.3 個及 2.0 個百分點；批發業受惠於機械器具相關需求上揚，110 年生產毛額為 1.7 兆元或占 17.0%居次，惟 5 年間減少 1.3 個百分點；零售業 8,196 億元或占 8.3%居第 3，在疫情助長宅經濟熱潮下，5 年間增 5.6%；至水上運輸業 110 年生產毛額 3,106 億元居第 7 位，5 年間成長逾 23 倍，為近 4 次普查首次進入該部門前 10 大中行業。

圖29 110年服務業部門生產毛額前10大中行業生產毛額結構及5年間變動

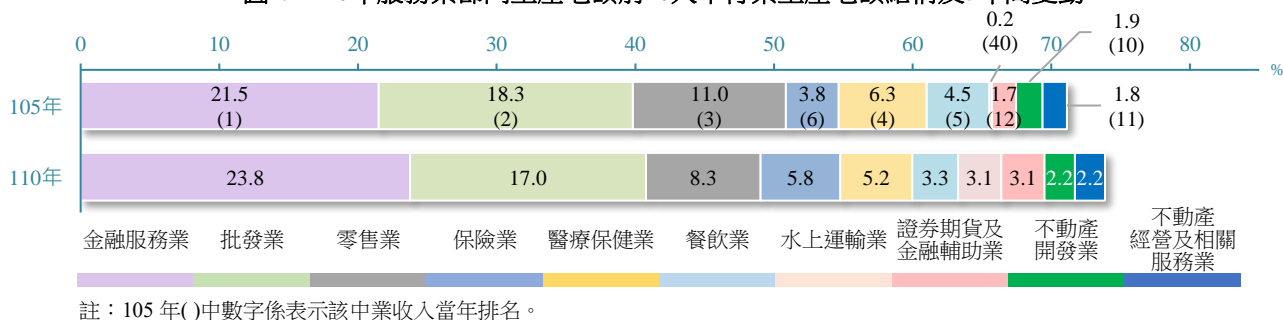


表 11 生產毛額前 10 大中行業概況

110 年

	全年生產毛額		附加價值率		年底從業員工人數		年底企業家數	
	(百萬元)	5 年增減 (%)	(%)	5 年增減 (百分點)	(千人)	5 年增減 (%)	(家)	5 年增減 (%)
總計	18 814 551	40.2	45.9	4.1	9 610	8.8	1 466 713	13.0
工業部門	8 888 953	39.3	34.7	3.2	3 774	6.0	319 073	15.5
前 10 大中行業(按生產毛額排序)	7 008 128	46.3	36.1	4.2	2 374	7.8	210 243	21.3
電子零組件製造業	3 550 642	78.6	51.8	6.8	637	4.6	6 091	3.1
電腦、電子產品及光學製品製造業	751 268	15.3	37.4	12.6	244	10.2	3 438	-1.8
化學材料及肥料製造業	496 471	74.6	25.5	5.5	100	5.6	1 888	10.6
專門營造業	450 343	37.6	33.9	-2.6	393	11.6	121 712	38.1
金屬製品製造業	411 617	21.1	26.0	-1.7	409	11.1	43 041	2.2
機械設備製造業	350 428	16.7	30.0	0.4	284	5.0	20 269	0.4
基本金屬製造業	341 303	64.7	20.9	1.3	117	5.3	5 024	5.3
電力及燃氣供應業	248 016	2.6	35.6	-2.8	39	17.0	2 260	234.8
電力設備及配備製造業	219 506	51.8	26.7	0.7	129	7.9	6 379	3.2
石油及煤製品製造業	188 533	-38.3	13.6	-12.7	22	2.0	141	-1.4
服務業部門	9 925 597	41.0	64.9	5.2	5 836	10.7	1 147 640	12.4
前 10 大中行業(按生產毛額排序)	7 333 396	46.5	69.5	5.2	3 719	9.4	803 220	11.8
金融服務業	2 357 438	55.7	89.9	2.1	235	9.1	27 139	62.1
批發業	1 689 724	31.0	68.0	3.0	1 147	2.9	243 350	8.3
零售業	819 601	5.6	66.5	-2.2	964	7.7	303 838	6.5
保險業	571 407	113.2	63.3	18.4	130	0.0	1 011	2.3
醫療保健業	515 726	15.6	54.5	-4.3	428	18.7	26 995	8.6
餐飲業	326 192	2.1	47.7	1.6	592	18.0	155 697	15.2
水上運輸業	310 594	2 320.4	61.4	55.5	11	10.8	392	8.0
證券期貨及金融輔助業	308 373	153.3	71.9	6.1	59	13.8	5 163	97.1
不動產開發業	217 754	61.8	59.9	8.9	55	23.3	14 204	32.7
不動產經營及相關服務業	216 586	74.5	56.4	4.8	99	30.6	25 431	46.3

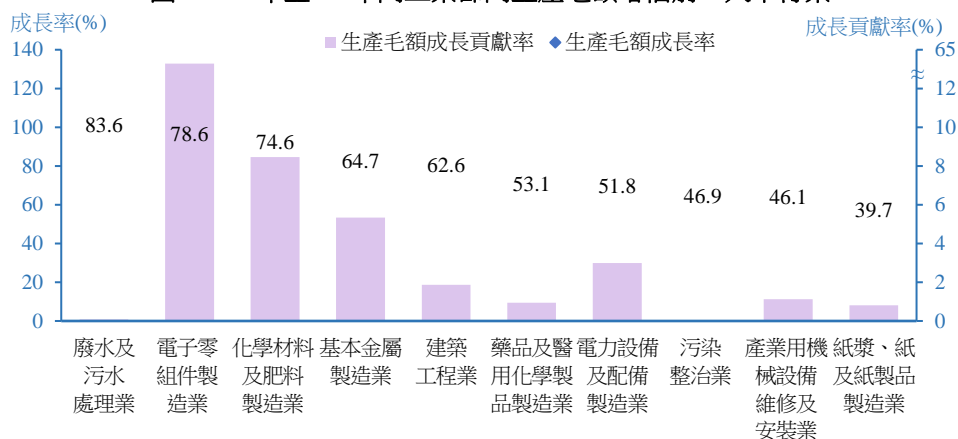
二、產出動能—生產毛額增幅變化

▲5年間工業部門以廢水及污水處理業生產毛額成長逾8成3最快。

按部門別觀察5年間各中行業生產毛額成長幅度，工業部門及服務業部門生產毛額增幅前10大中行業生產毛額合計分占各該部門之55.8%及19.5%，5年間平均增幅分別達73.6%及1.3倍，產出動能高於其他行業。

因淨零排放、循環經濟等環保議題持續發酵，工業部門之廢水及污水處理業、污染整治業5年間生產毛額分別增加83.6%及46.9%，增幅分居該部門第1及第8位；電子零組件製造業受惠於新興科技應用需求增加，帶動晶圓代工、封測、面板等接單成長78.6%居第2位；化學材料及肥料製造業因石化產品價格大漲，利差擴大致生產毛額成長74.6%居第3位；另基本金屬製造業及建築工程業因工程量增加，分別成長64.7%及62.6%，分居第4及第5位。

圖30 105年至110年間工業部門生產毛額增幅前10大中行業



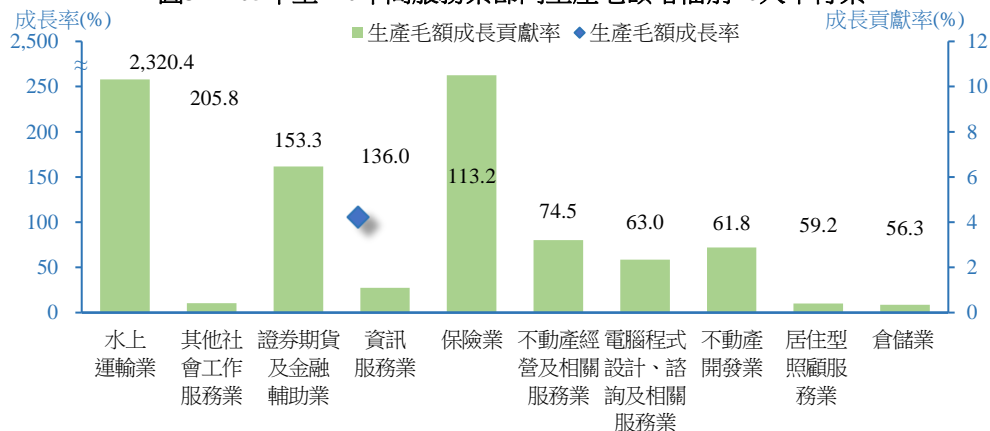
註：生產毛額成長貢獻率=(該中行業5年間生產毛額增加數÷該部門5年間生產毛額增加數)*100%。

另基本金屬製造業及建築工程業因工程量增加，分別成長64.7%及62.6%，分居第4及第5位。

▲5年間服務業部門以水上運輸業生產毛額成長逾23倍最快。

在景氣復甦國際貨運需求增溫及疫情衝擊下，服務業部門之水上運輸業5年間生產毛額增幅達23倍，位居該部門第1；其他社會工作服務業(居家服務)、居住型照顧服務業隨人口老化、扶老比不斷攀升，加速長照市場需求，分別成長2.1倍及59.2%，分居第2及第9位；證券期貨及金融輔助業與保險業因投資市場交易熱絡，成長1.5倍及1.1倍，分居第3及第5位；另資訊服務業與電腦程式設計、諮詢及相關服務業受資訊科技快速發展，企業數位化需求增加，分別成長1.4倍及63.0%，分居第4及第7位；不動產經營及相關服務業與不動產開發業分別成長74.5%及61.8%，分居第6與第8。

圖31 105年至110年間服務業部門生產毛額增幅前10大中行業



註：生產毛額成長貢獻率=(該中行業5年間生產毛額增加數÷該部門5年間生產毛額增加數)*100%。

表 12 105 年至 110 年間生產毛額增幅前 10 大中行業概況

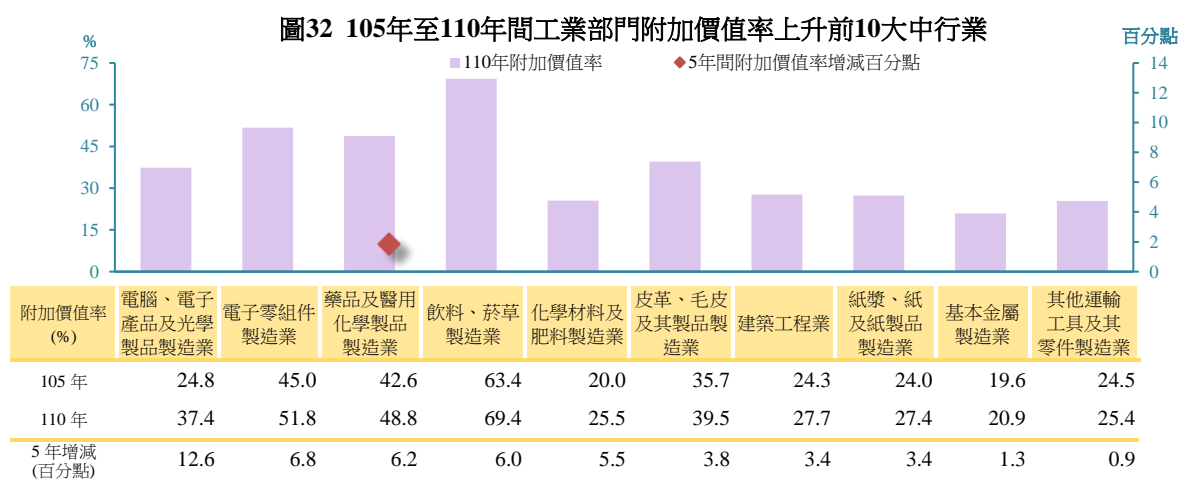
110 年

	全年生產毛額		附加價值率		年底從業員工人數		年底企業家數	
	(百萬元)	5 年增減 (%)	(%)	5 年增減 (百分點)	(千人)	5 年增減 (%)	(家)	5 年增減 (%)
總計	18 814 551	40.2	45.9	4.1	9 610	8.8	1 466 713	13.0
工業部門	8 888 953	39.3	34.7	3.2	3 774	6.0	319 073	15.5
前 10 大中行業(按生產毛額增幅排序)	4 964 310	73.6	40.1	5.5	1 229	6.4	46 737	13.0
廢水及污水處理業	4 291	83.6	33.1	-3.1	4	45.2	797	7.8
電子零組件製造業	3 550 642	78.6	51.8	6.8	637	4.6	6 091	3.1
化學材料及肥料製造業	496 471	74.6	25.5	5.5	100	5.6	1 888	10.6
基本金屬製造業	341 303	64.7	20.9	1.3	117	5.3	5 024	5.3
建築工程業	121 153	62.6	27.7	3.4	87	7.4	12 297	25.5
藥品及醫用化學製品製造業	68 077	53.1	48.8	6.2	35	11.7	501	2.0
電力設備及配備製造業	219 506	51.8	26.7	0.7	129	7.9	6 379	3.2
污染整治業	1 618	46.9	29.3	0.2	1	29.6	128	1.6
產業用機械設備維修及安裝業	89 542	46.1	34.3	0.8	66	23.2	9 988	23.7
紙漿、紙及紙製品製造業	71 708	39.7	27.4	3.4	53	3.1	3 644	2.3
服務業部門	9 925 597	41.0	64.9	5.2	5 836	10.7	1 147 640	12.4
前 10 大中行業(按生產毛額增幅排序)	1 932 153	131.2	60.4	16.0	627	30.3	66 758	45.8
水上運輸業	310 594	2320.4	61.4	55.5	11	10.8	392	8.0
其他社會工作服務業	17 905	205.8	76.6	6.9	38	203.0	3 298	148.0
證券期貨及金融輔助業	308 373	153.3	71.9	6.1	59	13.8	5 163	97.1
資訊服務業	55 217	136.0	43.9	9.6	39	81.7	3 937	41.4
保險業	571 407	113.2	63.3	18.4	130	0.0	1 011	2.3
不動產經營及相關服務業	216 586	74.5	56.4	4.8	99	30.6	25 431	46.3
電腦程式設計、諮詢及相關服務業	174 870	63.0	49.0	2.8	120	59.5	10 196	46.8
不動產開發業	217 754	61.8	59.9	8.9	55	23.3	14 204	32.7
居住型照顧服務業	31 502	59.2	65.3	2.8	61	27.0	2 263	18.4
倉儲業	27 946	56.3	46.7	-4.0	16	27.9	863	12.7

三、附加價值率

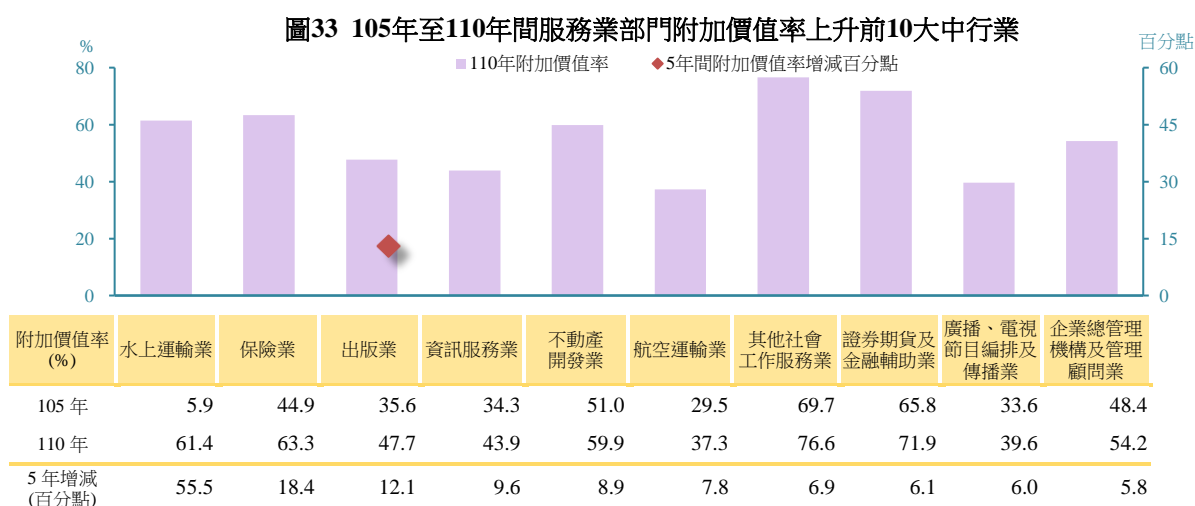
▲ 5 年間工業部門各中行業附加價值率成長以電腦、電子產品及光學製品製造業上升 12.6 個百分點居冠。

觀察 5 年間工業部門各中行業附加價值率表現，電腦、電子產品及光學製品製造業 5 年間附加價值率提升 12.6 個百分點居各中行業之冠；電子零組件製造業因 5G 應用、高效能運算及車用電子等產品需求強勁，帶動半導體產業獲利提升，提升 6.8 個百分點居次；藥品及醫用化學製品製造業受惠於新藥上市及試劑、疫苗需求量擴增，提升 6.2 個百分點居第 3 位；化學材料及肥料製造業因利差擴大及電子材料化學品需求增加，提升 5.5 個百分點居第 5 位；在臺商回流擴廠及房市景氣回溫影響下，建築工程業及基本金屬製造業附加價值率分別提升 3.4 個及 1.3 個百分點。



▲ 5 年間服務業部門附加價值率成長以水上運輸業提升 55.5 個百分點最顯著。

因疫後景氣復甦，國際貨運需求增加，105 年至 110 年間水上運輸業及航空運輸業附加價值率分別上升 55.5 個及 7.8 個百分點，增幅分居服務業部門第 1 及第 6 位；保險業、證券期貨及金融輔助業受惠於全球金融市場榮景推升投資收益及活絡股市交易，附加價值率分別上升 18.4 個及 6.1 個百分點，位居第 2 及第 8 位；出版業因遊戲產業蓬勃發展下，5 年間附加價值率成長 12.1 個百分點居第 3 位；資訊服務業因宅經濟帶動網路平台管理、廣告及雲端資料庫業績攀升，提升 9.6 個百分點居第 4 位；不動產開發業因房地產市場交易回溫，增 8.9 個百分點居第 5 位。



四、產業競爭力

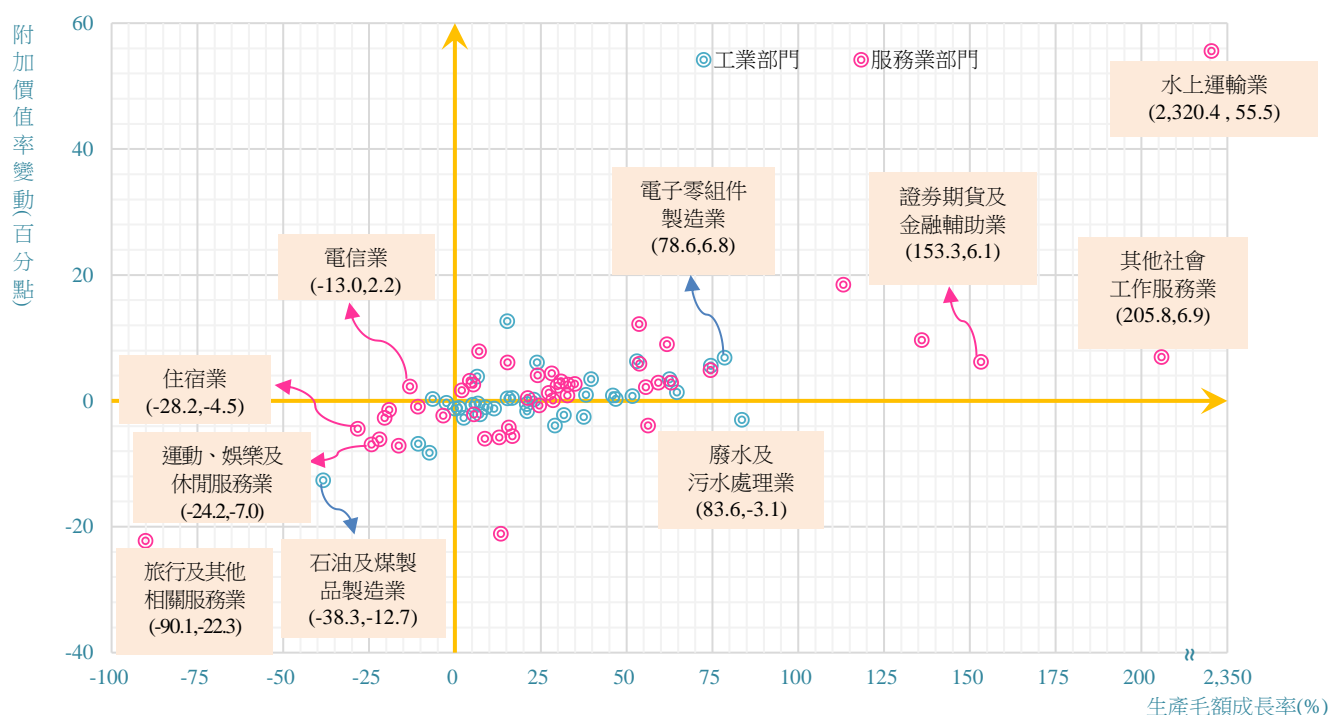
▲5年間5成2中行業之生產毛額及附加價值率皆呈正成長，產業競爭力提升較明顯。

綜觀 105 年至 110 年各中行業生產毛額及附加價值率變動概況，計有 42 個中行業生產毛額及附加價值率均呈正成長，占 5 成 2 之中行業個數，顯示營運較為穩健而具競爭利基，其中服務業部門計 26 個，以水上運輸業生產毛額及附加價值率分別成長 23.2 倍及 55.5 個百分點最為顯著，係疫情所致；其他社會工作服務業因近年對長照需求快速增加，亦分別增加 2.1 倍及 6.9 個百分點居次；另工業部門計 16 個，以電子零組件製造業因疫情期間，供不應求推升其產品價格，致生產毛額及附加價值率分別成長 78.6%及 6.8 個百分點較為突出。

就 5 年間生產毛額成長但附加價值率下降之行業觀察，其中廢水及污水處理業因循環經濟等綠色環保議題益受重視，生產毛額增加 83.6%，惟因新進小規模廠商較多，附加價值率下降 3.1 個百分點。另生產毛額負成長但附加價值率上升者，電信業因近年國內固定通信及行動通信業務減少，致生產毛額下降，惟服務成本大幅降低，附加價值率上升 2.2 個百分點。

至生產毛額及附加價值率均呈萎縮者計 14 個中行業，因觀光產業、運動場館及遊樂場等受疫情衝擊，致住宿業、運動娛樂及休閒服務業與旅行及其他相關服務業營運量能縮減，而石油及煤製品製造業受限於政策影響，國內價格上漲不及成本增幅，生產毛額及附加價值率均呈負成長。

圖34 105年至110年間生產毛額成長率及附加價值率變動—按中行業別分



註：1.工業部門之石油及天然氣礦業因廠商家數小於3家，爰不陳示圖示以保護個別資料。

2.創作及藝術表演業因近2次普查範圍略有差異，不予標示。

(伍)企業經營優化

一、產業經營效率變動

▲在資訊電子工業及知識密集型服務業推升下，5年間全體企業勞動生產力成長28.9%；資本生產力成長3.7%；附加價值率亦增4.1個百分點。

110年工業及服務業勞動生產力196萬元，較105年成長28.9%，其中工業部門成長31.4%，服務業部門亦增27.4%。各產業中，製造業四大工業勞動生產力均呈上升，其中資訊電子工業因市場需求熱絡，產品價格調漲，5年間勞動生產力成長53.5%最顯著；知識密集型服務業因股市價量齊揚及海運價格飆升等，帶動金融及保險業、水上運輸業產出大幅增加，勞動生產力亦增40.3%；至非知識密集型服務業因部分產業受疫情衝擊，勞動生產力增幅不及1成較低。

110年資本生產力0.075元，較105年成長3.7%，其中工業部門增加6.3%，服務業部門亦增3.5%。各產業中，知識密集型服務業實際運用資產5年間增加3成7，惟產出成長動能更為強勁(逾6成)，致資本生產力增加19.3%；製造業受資訊電子工業資本生產力成長2成帶動，5年間亦增8.3%；其餘各產業實際運用資產均呈成長，惟受疫情及原物料價格上漲等因素影響，產出成長相對緩和，致資本生產力均呈下降，以非知識密集型服務業減少10.6%較多。

110年工業及服務業附加價值率為45.9%，較105年上升4.1個百分點，其中工業部門、服務業部門分別上升3.2個、5.2個百分點。各產業中，知識密集型服務業、製造業各增8.7個、3.9個百分點；營建工程業因建材等投入成本上升而減1.1個百分點；進一步以製造業四大工業觀察，資訊電子工業附加價值率增加11.0個百分點，化學工業則受石化等原材物料價格攀升減少1.5個百分點。

表 13 工業及服務業經營效率概況

	勞動生產力(千元)			資本生產力(元)			附加價值率(%)		
	105年	110年	5年增減(%)	105年	110年	5年增減(%)	105年	110年	5年增減(百分點)
總平均	1 519	1 958	28.9	0.072	0.075	3.7	41.8	45.9	4.1
工業部門	1 792	2 355	31.4	0.161	0.171	6.3	31.5	34.7	3.2
製造業	1 883	2 535	34.6	0.162	0.176	8.3	31.1	35.0	3.9
民生工業	1 159	1 331	14.8	0.153	0.148	-3.1	30.2	30.3	0.1
化學工業	2 019	2 304	14.1	0.151	0.141	-6.5	25.9	24.4	-1.5
金屬機電工業	1 186	1 428	20.4	0.166	0.164	-1.2	26.5	26.2	-0.3
資訊電子工業	3 181	4 884	53.5	0.168	0.202	20.0	37.5	48.5	11.0
營建工程業	946	1 173	24.0	0.212	0.200	-5.6	32.5	31.4	-1.1
服務業部門	1 335	1 701	27.4	0.048	0.050	3.5	59.7	64.9	5.2
知識密集型	1 972	2 767	40.3	0.029	0.035	19.3	60.4	69.1	8.7
非知識密集型	996	1 084	8.8	0.144	0.128	-10.6	59.0	59.5	0.5

註：1.勞動生產力=生產毛額÷從業員工人數；資本生產力=生產毛額÷實際運用資產；附加價值率=生產毛額÷生產總額×100；其中資本生產力5年增減係以二年數值取5位小數計算。

2.勞動生產力與資本生產力除計算之分母單位不同，其成長亦受技術進步、研發創新等多重因素交互影響，不宜直接比較。

3.工業部門中的其他工業因多屬獨占或寡占產業，故不列入比較。

二、營運數位化

▲110年企業使用電腦或網路設備普及率 78.6%，5年間增加 12.6 個百分點。

110年使用電腦或網路設備企業計 115 萬 2,919 家，占整體企業 78.6%，較 105 年增加 12.6 個百分點，其中工業部門普及率逾 8 成，5 年間上升 7.3 個百分點，服務業部門普及率 77.5%，亦升 14.0 個百分點。各產業中，營建工程業、非知識密集型服務業因小規模企業較多，普及率雖未達 8 成，惟 5 年間仍增逾 13 個百分點；至其他工業亦增 18.4 個百分點最為明顯。

▲110年使用電腦或網路設備之企業中，逾 6 成透過網路提供營業資訊，6.8%提供行動支付，4.9%同時運用於基礎及進階作業。

進一步觀察 110 年使用電腦或網路設備之企業中，透過網路提供營業資訊者計 72 萬 1,097 家或占 62.5%，較 105 年增加 2.4 個百分點，其中服務業部門因平台經濟崛起而上升 3.7 個百分點，工業部門則下降 1.8 個百分點，以營建工程業、其他工業因小規模企業增加較多，各減少 5.1 個、2.2 個百分點較為顯著。

提供行動支付企業 7 萬 8,826 家，占使用電腦或網路設備企業之 6.8%，因數位金融發展及相關政策推行，5 年間增加 5.3 個百分點，其中服務業部門因零售業及餐飲業等導入行動支付、優化服務流程，復以疫情加速無接觸支付成長，占比增 6.7 個百分點，知識密集型、非知識密集型服務業分別增 1.5 個、8.3 個百分點；工業部門之民生工業因部分廠商於其銷售據點販售一般消費產品，占該業使用電腦或網路設備企業之 1.6%，5 年間增 0.9 個百分點。

就運用作業方式觀察，多數企業仍使用電腦或網路設備於資料登錄、檔案傳輸等基礎事務性作業，僅 5 萬 6,102 家或 4.9%企業進一步用於生產製造、顧客服務、市場研究、決策分析等進階作業，又以導入 ERP 或 CRM 系統逾 4 萬家較普遍，導入智慧技術則近 2 萬家。其中工業部門因供應鏈管理及智慧生產轉型等需求，用於進階作業者占 7.4%，服務業部門占 4.1%。

表 14 工業及服務業營運數位化概況

110 年底

	使用電腦或網路設備												
	普及率			透過網路提供營業資訊			提供行動支付			同時使用於基礎及進階作業			
	(家)	(%)	(百分點)	(家)	(%)	(百分點)	(家)	(%)	(百分點)	(家)	(%)	(家)	(家)
總計	1 152 919	78.6	12.6	721 097	62.5	2.4	78 826	6.8	5.3	56 102	4.9	43 641	19 863
工業部門	263 392	82.5	7.3	152 800	58.0	-1.8	1 009	0.4	0.2	19 374	7.4	16 928	5 161
製造業	146 571	88.5	4.2	95 215	65.0	2.2	942	0.6	0.2	16 846	11.5	15 173	4 444
民生工業	26 035	82.6	6.6	16 478	63.3	3.5	427	1.6	0.9	2 675	10.3	2 433	672
化學工業	30 588	91.0	1.9	20 181	66.0	1.4	197	0.6	0.2	3 186	10.4	2 832	724
金屬機電工業	80 419	88.4	4.2	51 247	63.7	2.2	254	0.3	0.1	8 374	10.4	7 504	2 014
資訊電子工業	9 529	100.0	4.0	7 309	76.7	1.2	64	0.7	0.0	2 611	27.4	2 404	1 034
營建工程業	109 711	75.7	13.4	54 229	49.4	-5.1	38	0.0	0.0	2 260	2.1	1 524	655
其他工業	7 110	82.7	18.4	3 356	47.2	-2.2	29	0.4	0.4	268	3.8	231	62
服務業部門	889 527	77.5	14.0	568 297	63.9	3.7	77 817	8.7	6.7	36 728	4.1	26 713	14 702
知識密集型	199 351	93.2	1.2	120 752	60.6	1.9	4 100	2.1	1.5	13 432	6.7	7 555	7 961
非知識密集型	690 176	73.9	15.9	447 545	64.8	4.2	73 717	10.7	8.3	23 296	3.4	19 158	6 741

註：「智慧技術」指雲端運算、巨量資料分析、物聯網、人工智慧及機器人。

三、產業研發創新概況

▲110年研究發展支出1兆344億元，5年間增48.8%，製造業占8成4。

110年工業及服務業投入研究發展之企業計2萬6,669家或占1.8%，全年研究發展支出1兆344億元，5年間成長3,392億元或48.8%，占營收比率為1.4%，亦增0.2個百分點。各產業中，以製造業研究發展支出8,694億元居冠，占全體研究發展支出之8成4，其中資訊電子工業因近年新興科技應用需求強勁，研究發展支出6,996億元，貢獻製造業逾8成之研究發展支出，占該產業營收比率3.9%，研發強度最高，且5年間提升0.8個百分點，亦為各產業之冠。

表15 工業及服務業產業研究發展概況

	110年						
	企業家數 (家)	占該業 比率 (%)	5年 增減 (百分點)	支出 金額 (百萬元)	5年 增減 (%)	占營收 比率 (%)	5年 增減 (百分點)
總計	26 669	1.8	0.0	1 034 419	48.8	1.4	0.2
工業部門	14 041	4.4	-0.3	877 666	53.5	2.4	0.5
製造業	13 387	8.1	0.4	869 373	53.6	2.7	0.5
民生工業	2 216	7.0	0.7	23 050	46.5	0.9	0.2
化學工業	2 430	7.2	0.3	60 599	34.8	1.1	0.1
金屬機電工業	5 840	6.4	0.2	86 144	46.7	1.2	0.1
資訊電子工業	2 901	30.4	2.2	699 581	56.6	3.9	0.8
營建工程業	561	0.4	0.0	1 782	61.5	0.1	0.1
其他工業	93	1.1	-0.7	6 511	42.6	0.6	0.1
服務業部門	12 628	1.1	0.1	156 753	27.0	0.4	0.0
知識密集型	5 545	2.6	-0.1	124 667	30.0	0.8	0.1
非知識密集型	7 083	0.8	0.2	32 086	16.4	0.2	0.0

▲資訊電子工業從事創新²活動之企業占該產業2成9，創新動能居各產業之冠。

106年至110年間工業及服務業從事創新活動之企業計10萬2,154家或占7.0%，其中以「產品或服務創新」7萬1,811家居多，其次為「組織、管理及行銷創新」6萬3,526家，「製程或後臺創新」4萬9,458家。工業部門進行創新活動之企業1萬9,558家，占該部門6.1%，其中製造業之資訊電子工業因技術更迭快速，創新家數占該產業2成9，創新動能居各產業之冠；另因行動支付普及、平台經濟興起及智慧技術應用發展快速，復以疫情催化，驅動創新能量，服務業部門進行創新活動之企業計8萬2,596家，占該部門7.2%，其中非知識密集型服務業6萬6,544家，知識密集型服務業1萬6,052家，占各該產業比率均逾7%。

圖35 106年至110年間工業及服務業企業創新家數—按創新類別分

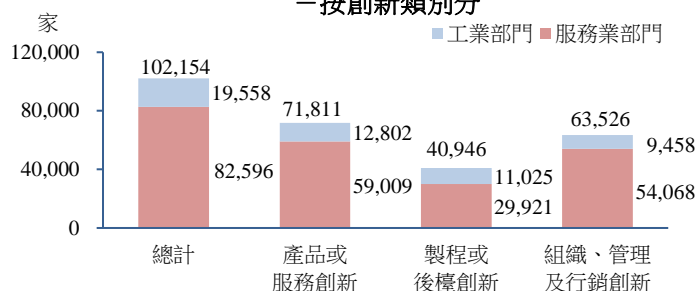
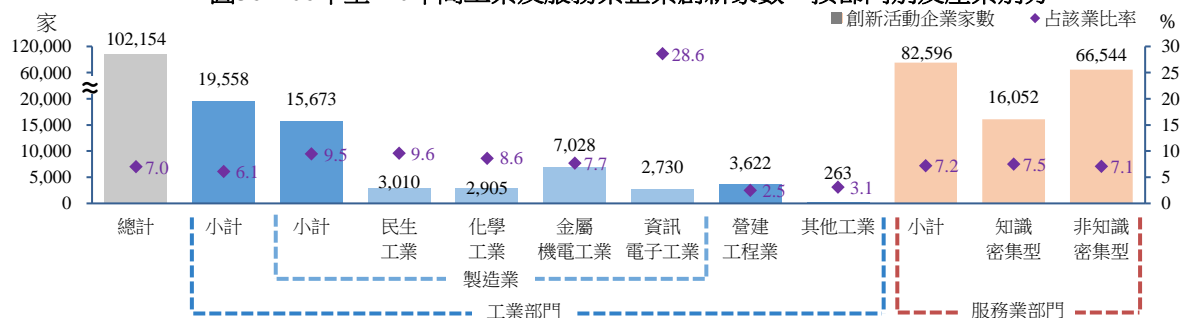


圖36 106年至110年間工業及服務業企業創新家數—按部門別及產業別分



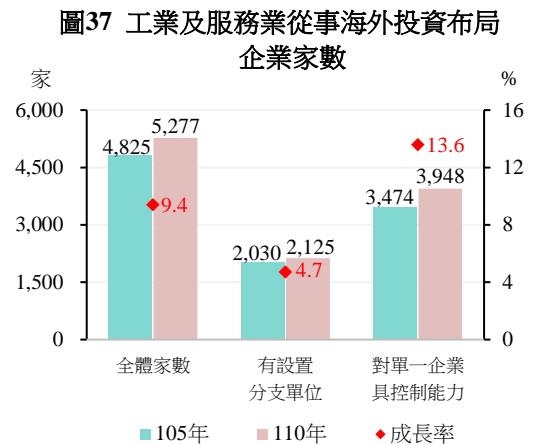
² 係指企業於106年至110年間應用新技術(知識)或是結合多種既有技術，在各種經營活動上推陳出新且有重大明顯的改變，相關說明詳「貳、附錄三(十二)創新活動」。

(陸)海外布局及生產

一、海外投資布局

▲110年底從事海外投資布局³之企業 5,277 家，期末累計投資金額 8 兆 3,261 億元，製造業占逾 8 成。

110 年底於海外投資布局之企業計 5,277 家或占全體之 0.4%，其中服務業部門 2,652 家，占該部門之 0.2%；工業部門 2,625 家或占 0.8%。就企業海外布局模式觀察，以轉投資設立子(孫)公司(即對該企業具有控制能力)者計 3,948 家為主，5 年間增加 474 家或 13.6%，計控制 1 萬 8,485 家海外企業，且全體期末累計投資金額計 8 兆 3,261 億元，亦增 40.1%；於國(境)外設立分支單位者 2,125 家，5 年間略增 95 家或 4.7%，其所設立海外分支單位計 4,204 家。



各產業中，海外投資布局之企業以製造業 2,531 家最多，占全體海外布局者近半數，期末累計投資金額計 6 兆 9,311 億元占全體 83.2%，其中資訊電子工業 1,027 家，平均約每 9 家即有 1 家進行海外布局，貢獻製造業 6 成 5 之海外投資金額，為海外布局最積極之產業；非知識密集型服務業 1,781 家居次，5 年間增 179 家，主要為批發及零售業從事海外布局者增加，惟期末累計投資金額計 4,470 億元，5 年間增 42.7%，均低於知識密集型服務業之 9,130 億元及 48.5%；至營建工程業受海外工程建案因疫情停工等影響，從事海外投資布局者較 105 年減少 11 家。

表 16 工業及服務業海外投資布局概況

110 年底

	全體企業家數 (家)	海外投資布局								
		企業家數 (家)	有設置國(境)外分支單位		對國(境)外單一企業具有控制能力					
			5年增減 (家)	占該業比率 (%)	企業家數 (家)	分支單位數 (家)	企業家數 (家)	控制企業家數 (家)	期末累計投資金額 (十億元)	5年增減 (%)
總計	1 466 713	5 277	452	0.4	2 125	4 204	3 948	18 485	8 326.1	40.1
工業部門	319 073	2 625	98	0.8	824	1 612	2 240	13 231	6 966.1	38.9
製造業	165 610	2 531	103	1.5	786	1 561	2 170	12 985	6 931.1	39.0
民生工業	31 502	315	6	1.0	84	199	277	1 508	463.5	28.7
化學工業	33 595	384	8	1.1	115	282	327	1 735	985.6	17.5
金屬機電工業	90 984	805	11	0.9	293	505	638	3 134	1 002.6	39.4
資訊電子工業	9 529	1 027	78	10.8	294	575	928	6 608	4 479.4	46.0
營建工程業	144 864	77	-11	0.1	33	45	56	203	30.0	19.8
其他工業	8 599	17	6	0.2	5	6	14	43	5.0	90.1
服務業部門	1 147 640	2 652	354	0.2	1 301	2 592	1 708	5 254	1 360.0	46.5
知識密集型	213 837	871	175	0.4	315	791	665	2 378	913.0	48.5
非知識密集型	933 803	1 781	179	0.2	986	1 801	1 043	2 876	447.0	42.7

³ 「海外投資布局」係指企業在國(境)外設立分支單位或對國(境)外單一企業具有控制能力(包含子公司及透過子公司再轉投資控制之其他國(境)外企業)，故各種布局方式之家數加總可能大於海外投資布局家數。

二、製造業海外生產

▲110年製造業海外生產收入11兆7,781億元，海外生產比率降至37.7%；5年間中國大陸生產比重減少6.2個百分點。

110年製造業海外生產收入11兆7,781億元，較105年增加1兆4,895億元或14.5%，惟因美中貿易爭端及疫情暴發，全球供應鏈重組，臺商逐漸回流，海外生產比率(海外生產收入占全年銷售產品收入比率)由105年41.2%降至37.7%，自95年普查以來首呈下降。四大工業中，資訊電子工業海外生產收入10兆4,627億元，貢獻近9成之全體海外生產收入，海外生產比率60.2%最高，惟5年間減少7.4個百分點，其中電腦、電子產品及光學製品製造業海外生產比率達81.8%，電子零組件製造業因國內供應鏈完整且掌握關鍵製程，海外生產比率26.6%；至化學工業及民生工業因部分大規模廠商跨境布局策略調整，海外生產收入5年間成長60.7%及30.6%，海外生產比率亦分別增加2.2個及1.2個百分點；另110年海外生產中委託關係企業生產之比率為85.0%，四大工業中，以資訊電子工業87.0%最高，餘依序為金屬機電工業之81.0%、民生工業之73.1%及化學工業之52.5%。

圖38 110年製造業海外生產收入

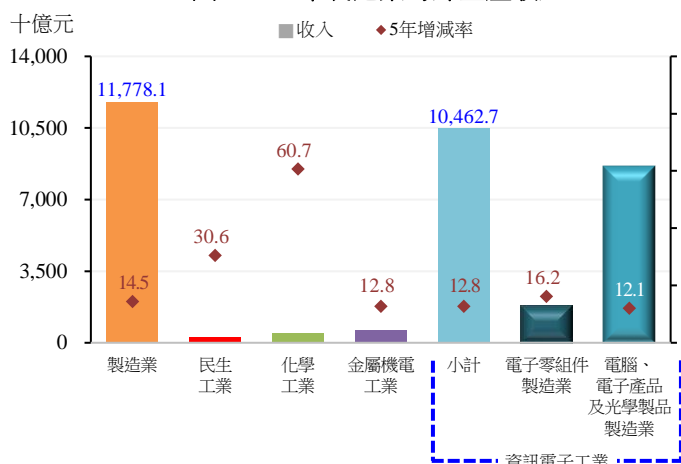
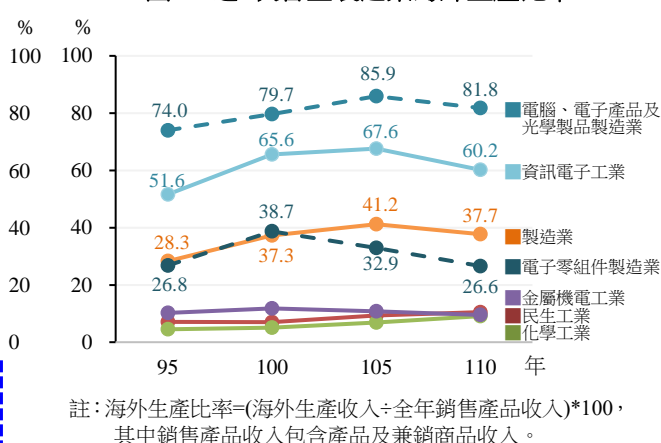


圖39 近4次普查製造業海外生產比率



就海外生產地區觀察，110年製造業海外生產收入82.2%集中於中國大陸，5年間減少6.2個百分點；其他亞洲地區(不含中國大陸)占1成，則增5.5個百分點；至亞洲以外各地區生產占比均不足5%。四大工業中，資訊電子工業及金屬機電工業仍以中國大陸為布局重心，海外生產占比均逾8成，其中資訊電子工業因電腦、電子產品及光學製品製造業調整海外生產基地，5年間中國大陸生產占比下降5.7個百分點，其他亞洲地區則增4.6個百分點；至民生工業及化學工業生產多集中於其他亞洲地區，占比分別為60.0%及47.9%，且5年間分別增加5.6個及20.9個百分點。

表17 製造業海外生產收入分布概況

	中國大陸		其他亞洲地區(不含中國大陸)		美洲		歐洲		紐、澳及其他地區	
	(%)	5年增減(百分點)	(%)	5年增減(百分點)	(%)	5年增減(百分點)	(%)	5年增減(百分點)	(%)	5年增減(百分點)
製造業	82.2	-6.2	10.0	5.5	4.4	0.7	2.2	0.4	1.2	-0.5
民生工業	33.6	-0.8	60.0	5.6	1.2	-3.9	2.9	1.2	2.3	-2.1
化學工業	20.5	-2.4	47.9	20.9	3.1	-1.7	2.4	-0.7	26.1	-16.1
金屬機電工業	80.9	-1.5	13.8	0.6	1.9	0.4	2.7	0.5	0.7	-0.1
資訊電子工業	86.2	-5.7	6.9	4.6	4.6	0.9	2.2	0.5	0.1	-0.3
電子零組件製造業	90.9	0.8	6.5	-1.0	1.9	0.4	0.5	-0.3	0.2	0.1
電腦、電子產品及光學製品製造業	85.2	-7.1	7.0	5.7	5.2	1.0	2.5	0.6	0.0	-0.4

三、三(多)角貿易概況

▲110年三(多)角貿易收入12兆8,699億元，5年間毛利率減少0.4個百分點。

110年我國三(多)角貿易收入為12兆8,699億元，較105年增加1兆9,493億元或17.8%，三(多)角貿易毛利為8,551億元，5年間亦增916億元或12.0%，三(多)角貿易毛利率6.6%，受原物料、運費及匯率等因素影響，5年間減少0.4個百分點。

按製造業與批發及零售業觀察，製造業三(多)角貿易收入為11兆1,911億元，5年間增加14.2%，占該業營業收入比率下降3.3個百分點至34.1%，以資訊電子工業三(多)角貿易收入10兆1,240億元為主，5年間增加12.1%，其中電腦、電子產品及光學製品製造業8兆6,179億元，占該業營業收入近8成，5年間占比減少4.3個百分點，毛利率4.0%，5年間因委外生產之進貨成本增加，下降1.7個百分點，電子零組件製造業三(多)角貿易收入占該業營收亦由105年之27.0%下降至21.2%，惟因5G應用、高效能運算及車用電子等產品需求強勁，帶動半導體業獲利提升，毛利率較105年上升6.3個百分點至17.4%；其餘三大工業三(多)角貿易收入占各該業營收均不及1成，惟化學工業因大型企業調整集團策略，致三(多)角貿易收入及毛利成長均逾倍最為顯著。另批發及零售業三(多)角貿易收入為1兆6,788億元，占全體三(多)角貿易收入之1成3，5年間成長50.2%，占該業營業收入10.4%，5年間增加1.7個百分點，毛利率則減0.3個百分點至7.5%。

表 18 製造業與批發及零售業三(多)角貿易概況

110年

	三(多)角貿易收入					三(多)角貿易毛利			三(多)角貿易毛利率	
	收入 (十億元)	5年增減		占營收		毛利 (十億元)	5年增減		毛利率 (%)	5年增減 (百分點)
		金額 (十億元)	比率 (%)	比率 (%)	5年增減 (百分點)		金額 (十億元)	比率 (%)		
總計	12 869.9	1 949.3	17.8	26.3	-1.6	855.1	91.6	12.0	6.6	-0.4
製造業	11 191.1	1 388.4	14.2	34.1	-3.3	728.6	52.8	7.8	6.5	-0.4
民生工業	218.0	59.6	37.6	8.7	1.5	32.9	8.5	35.1	15.1	-0.3
化學工業	375.1	190.6	103.3	7.0	2.8	28.9	15.7	118.0	7.7	0.5
金屬機電工業	474.0	44.8	10.4	6.8	-1.1	56.6	4.5	8.7	11.9	-0.2
資訊電子工業	10 124.0	1 093.4	12.1	56.3	-7.3	610.2	24.1	4.1	6.0	-0.5
電子零組件製造業	1 506.1	153.3	11.3	21.2	-5.8	262.5	112.3	74.8	17.4	6.3
電腦、電子產品及光學製品製造業	8 617.9	940.0	12.2	79.2	-4.3	347.7	-88.2	-20.2	4.0	-1.7
批發及零售業	1 678.8	560.9	50.2	10.4	1.7	126.5	38.7	44.1	7.5	-0.3

(柒)區域發展

一、縣市產業發展

▲南部地區生產總額及就業機會 5 年間分別成長 3 成 3 及 1 成，成長動能為各地區之首。

北部地區工業及服務業發展並重，除為資訊電子工業發展核心，各類服務產業亦蓬勃發展，110 年吸納 512.2 萬個或占全國 53.3% 就業機會，5 年間增加 8.3%，創造 23 兆 2,000 億元或占 56.7% 之生產總額，成長 27.1%。其中臺北市因位居我國金融中心，且商業活動熱絡，貢獻全國 2 成之就業機會及 21.7% 之生產總額，均居全國之冠，另受惠於投資獲利成長，產出成長 31.5%，其貢獻亦增 0.6 個百分點；新竹市及新竹縣因半導體產業需求暢旺，5 年間產出分別增加 57.1% 及 51.0%，且因群聚效益帶動，從業員工亦分別增加 10.7% 及 17.6%；另基隆市受惠於水上運輸因塞港運價飆升，生產總額亦成長 5 成 5。

中部地區近年工業區、科學園區等產業園區發展愈趨成熟，新興科技走廊逐漸成形，創造全國 22.7% 之就業機會及 20.7% 之生產總額，5 年間分別成長 9.3% 及 24.8%。其中臺中市為位居我國西部樞紐，亦為中部地區主要都會區，創造全國 13.6% 就業機會及 10.9% 生產總額；苗栗縣受惠於科學園區群聚效益顯著，生產總額成長 3 成 6，成長速度為本地區最快；另雲林縣因六輕帶動，從業員工增逾 1 成，產出亦成長 26.3%。

南部地區為國內重工業中心，近年更因大規模廠商進駐科學園區，帶動半導體產業發展，從業員工占全國 22.6%，5 年間增加 9.5%，生產總額成長 3 成 3，產出貢獻增加 0.8 個百分點至 21.9%，成長動能為各地區之首。其中高雄市為國內石化及鋼鐵生產重鎮，貢獻國內逾 1 成之就業機會及生產總額，生產總額亦因鋼鐵需求擴增及鋼價走揚而成長 29.7%；另臺南市在南部科學園區半導體產業帶動下，生產總額及從業員工分別成長 4 成及 1 成。

東部及金馬地區受限地形、地理位置及交通便利性，產業發展多以天然資源衍生之相關工業，以及觀光、零售等服務事業為主。其中東部地區提供全國 1.2% 之就業機會，5 年間增加 6.9%，生產總額成長 14.2%，貢獻不足 1%；金馬地區從業員工及產出占全國均不及 1%，生產總額因疫情影響僅成長 2.1%。

表 19 工業及服務業場所單位經營概況

110 年

	年底從業 員工人數				全年 生產總額			
	(人)	5 年 增減 (%)	結構比 (%)	5 年增減 (百分點)	(百萬元)	5 年 增減 (%)	結構比 (%)	5 年增減 (百分點)
總計	9 610 300	8.8	100.0	0.0	40 950 763	27.7	100.0	0.0
臺灣地區	9 590 564	8.8	99.8	0.0	40 901 613	27.7	99.9	0.1
北部地區	5 121 527	8.3	53.3	-0.2	23 199 974	27.1	56.7	-0.2
新北市	1 415 275	7.7	14.7	-0.2	4 739 838	8.2	11.6	-2.1
臺北市	1 885 704	5.8	19.6	-0.6	8 901 789	31.5	21.7	0.6
桃園市	1 041 051	11.4	10.8	0.2	4 664 371	20.2	11.4	-0.7
基隆市	84 381	2.5	0.9	0.0	416 379	54.9	1.0	0.2
新竹市	269 628	10.7	2.8	0.0	2 218 562	57.1	5.4	1.0
宜蘭縣	123 494	8.7	1.3	0.0	330 205	28.3	0.8	0.0
新竹縣	301 994	17.6	3.1	0.2	1 928 830	51.0	4.7	0.7
中部地區	2 182 175	9.3	22.7	0.1	8 471 113	24.8	20.7	-0.5
臺中市	1 307 532	9.5	13.6	0.1	4 446 290	20.0	10.9	-0.7
苗栗縣	171 984	8.8	1.8	0.0	819 744	36.1	2.0	0.1
彰化縣	418 101	8.4	4.4	0.0	1 365 337	32.6	3.3	0.1
南投縣	115 670	9.7	1.2	0.0	344 169	27.8	0.8	0.0
雲林縣	168 888	11.1	1.8	0.1	1 495 572	26.3	3.7	0.0
南部地區	2 169 584	9.5	22.6	0.2	8 973 747	32.8	21.9	0.8
臺南市	727 670	10.0	7.6	0.1	3 247 644	40.0	7.9	0.7
高雄市	1 050 293	8.8	10.9	0.0	4 658 400	29.7	11.4	0.2
嘉義市	82 067	10.7	0.9	0.1	205 897	26.9	0.5	0.0
嘉義縣	115 112	11.8	1.2	0.0	373 678	24.5	0.9	0.0
屏東縣	175 270	8.9	1.8	0.0	456 411	28.0	1.1	0.0
澎湖縣	19 172	15.3	0.2	0.0	31 717	18.6	0.1	0.0
東部地區	117 278	6.9	1.2	0.0	256 780	14.2	0.6	-0.1
臺東縣	40 343	9.7	0.4	0.0	71 916	13.0	0.2	0.0
花蓮縣	76 935	5.5	0.8	0.0	184 863	14.8	0.5	0.0
金馬地區	19 736	9.4	0.2	0.0	49 150	2.1	0.1	-0.1
金門縣	16 510	7.5	0.2	0.0	41 587	1.8	0.1	0.0
連江縣	3 226	21.0	0.0	0.0	7 562	3.5	0.0	0.0

二、產業特定區域發展

▲全國 2 成 7 之生產總額及 1 成 1 之就業機會源自於工業區、科學園區、科技產業園區及自由貿易港區。

由於產業特定區域(工業區、科學園區、科技產業園區及自由貿易港區)之群聚效益，長期驅動我國產業發展，110 年國內已建置 90 個產業特定區域，計吸納 1 萬 7,902 家或 1.2%廠商進駐，並創造 109 萬 958 個或 11.4%就業機會，全年貢獻 10 兆 9,909 億元或 26.8%之生產總額，區內平均每從業員工貢獻 1,007 萬元生產總額，為全體工業及服務業 426 萬元之 2.4 倍，顯示該類區域之設置對於活絡經濟具顯著貢獻。

觀察產業特定區域對各地區生產總額之貢獻，以南部地區占該區 38.4%最高，其中臺南市因大規模廠商進駐科學園區，帶動半導體產業發展，產業特定區域貢獻該市 4 成 3 之生產總額及 1 成 8 之就業機會，高雄市產業特定區域數量為全國之冠，且鋼鐵及石化產業聚集，其產業特定區域生產總額亦逾該市 4 成，並吸納 1 成 4 之從業員工；中部區域以 34.1%居次，其中雲林縣因石化產業集中，縣內 8 成之生產總額源自產業特定區域，另南投縣產業特定區域亦貢獻該縣 3 成 3 之生產總額，且二縣之特定區域皆提供逾 2 成就業機會；北部區域因工業及服務業均衡發展，產業特定區域生產總額占該區 19.9%，其中新竹市及新竹縣因新竹科學園區發展成熟，產業特定區域分別貢獻各該市縣 77.5%及 49.7%之生產總額，並提供各該市縣 4 成 2 及 3 成 3 之就業機會，居各市縣前 2 位。

圖 40 110 年產業特定區域對各縣市貢獻

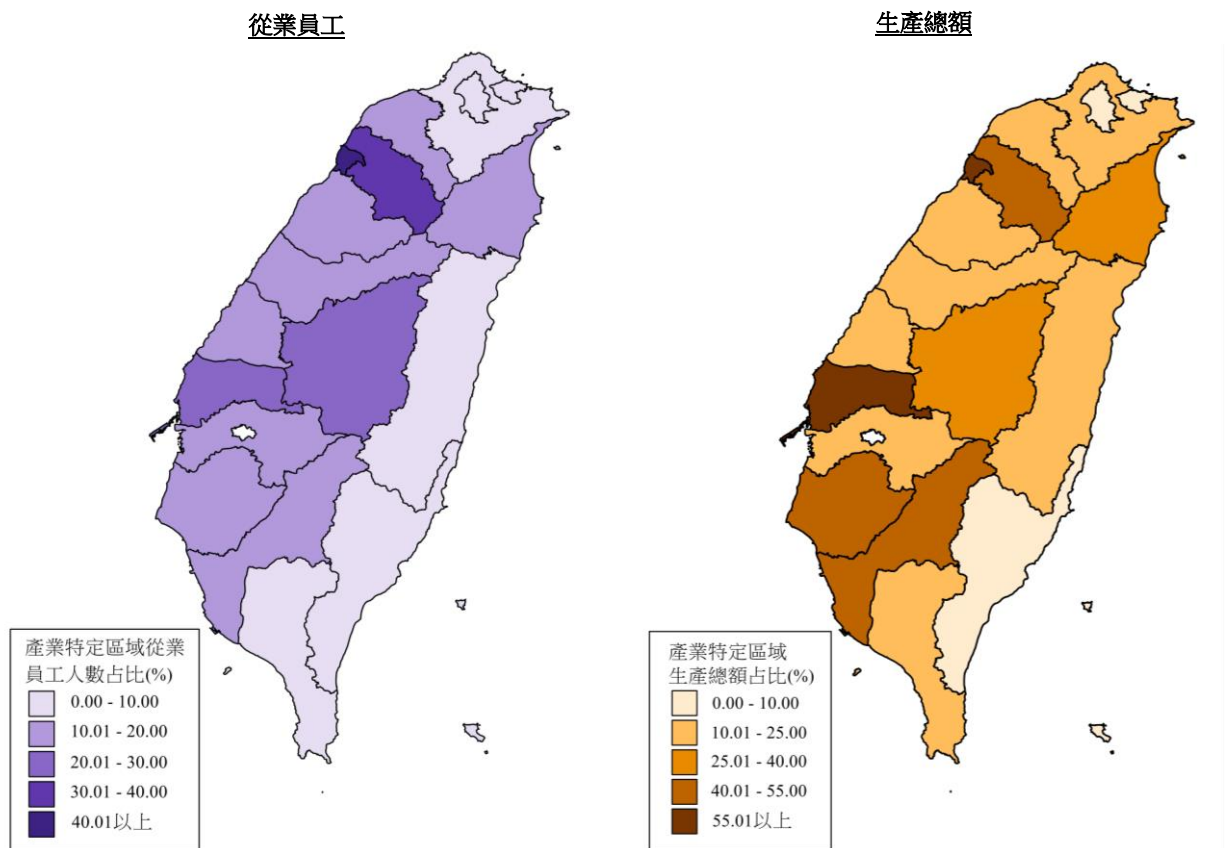


表 20 工業及服務業場所單位產業特定區域(工業區、科學園區、科技產業園區及自由貿易港區)概況
—按縣市別分

110 年

	產業 特定區域數 (個)	年底 場所家數 (家)	占該區域 比率 (%)	年底從業 員工人數 (人)	占該區域 比率 (%)	全年 生產總額 (百萬元)	占該區域 比率 (%)
總計	90	17 902	1.2	1 090 958	11.4	10 990 923	26.8
臺灣地區	90	17 902	1.2	1 090 958	11.4	10 990 923	26.9
北部地區	24	7 416	1.0	489 365	9.6	4 622 430	19.9
新北市	6	2 739	1.1	87 137	6.2	611 128	12.9
臺北市	1	526	0.2	24 270	1.3	138 696	1.6
桃園市	9	2 399	1.8	149 253	14.3	1 084 031	23.2
基隆市	2	92	0.4	3 003	3.6	12 799	3.1
新竹市	1	442	1.5	112 190	41.6	1 718 851	77.5
宜蘭縣	4	429	1.5	14 024	11.4	97 919	29.7
新竹縣	3	789	2.4	99 488	32.9	959 006	49.7
中部地區	32	5 304	1.4	282 690	13.0	2 889 158	34.1
臺中市	10	2 650	1.2	145 381	11.1	1 088 240	24.5
苗栗縣	5	283	1.0	25 673	14.9	203 115	24.8
彰化縣	8	1 045	1.4	47 258	11.3	292 767	21.4
南投縣	3	866	3.2	24 982	21.6	114 006	33.1
雲林縣	6	460	1.3	39 396	23.3	1 191 029	79.6
南部地區	30	4 767	1.2	314 402	14.5	3 443 889	38.4
臺南市	7	1 794	1.4	130 646	18.0	1 392 696	42.9
高雄市	14	2 131	1.1	151 109	14.4	1 868 253	40.1
嘉義市	-	-	-	-	-	-	-
嘉義縣	5	476	2.0	17 644	15.3	89 201	23.9
屏東縣	4	366	0.8	15 003	8.6	93 739	20.5
澎湖縣	-	-	-	-	-	-	-
東部地區	4	415	1.2	4 501	3.8	35 446	13.8
臺東縣	1	135	1.1	974	2.4	1 645	2.3
花蓮縣	3	280	1.3	3 527	4.6	33 801	18.3
金馬地區	-	-	-	-	-	-	-
金門縣	-	-	-	-	-	-	-
連江縣	-	-	-	-	-	-	-

註：同一產業特定區域如跨不同縣市，則所跨縣市產業特定區域個數皆計 1，惟總計不重複計算，另場所家數、從業員工人數及生產總額則依所屬縣市分別計算。

表 21 工業及服務業場所單位產業特定區域(工業區、科學園區、科技產業園區及自由貿易港區)概況
—按特定區域及縣市別分

110 年								
	產業 特定區域數 (個)	年底 場所家數 (家)	占該區域 比率 (%)	年底從業 員工人數 (人)	占該區域 比率 (%)	全年 生產總額 (百萬元)	占該區域 比率 (%)	主要發展產業 (生產總額占 該區域比率) (%)
總計	90	17 902	1.2	1 090 958	11.4	10 990 923	26.8	
工業區	61	15 274	1.0	668 925	7.0	5 962 159	14.6	
新北市	5	2 710	1.1	85 902	6.1	601 474	12.7	電腦、電子產品及光學 製品製造業(43.2)
臺北市	1	526	0.2	24 270	1.3	138 696	1.6	批發業(27.9)
桃園市	7	2 261	1.7	138 167	13.3	947 461	20.3	電子零組件製造業(21.9)
基隆市	1	84	0.4	2 326	2.8	10 203	2.5	電子零組件製造業(40.0)
宜蘭縣	2	401	1.4	13 461	10.9	94 062	28.5	化學材料及肥料製造業 (36.8)
新竹縣	1	580	1.8	57 756	19.1	357 540	18.5	電子零組件製造業(37.0)
臺中市	4	2 110	1.0	72 263	5.5	323 867	7.3	機械設備製造業(17.8)
苗栗縣	3	166	0.6	6 800	4.0	51 107	6.2	化學材料及肥料製造業 (45.7)
彰化縣	7	1 043	1.4	(D)	(D)	(D)	(D)	(D)
南投縣	2	864	3.2	(D)	(D)	(D)	(D)	(D)
雲林縣	5	449	1.3	37 916	22.5	1 182 710	79.1	石油及煤製品製造業 (49.6)
臺南市	5	1 503	1.2	54 485	7.5	298 667	9.2	基本金屬製造業(15.9)
高雄市	7	1 366	0.7	71 327	6.8	1 350 764	29.0	基本金屬製造業(31.9)
嘉義縣	5	476	2.0	17 644	15.3	89 201	23.9	食品及飼品製造業(14.1)
屏東縣	3	320	0.7	10 888	6.2	77 209	16.9	食品及飼品製造業(23.4)
臺東縣	1	135	1.1	974	2.4	1 645	2.3	批發業(17.8)
花蓮縣	3	280	1.3	3 527	4.6	33 801	18.3	電力及燃氣供應業(56.2)
科學園區	13	1 452	0.1	319 100	3.3	4 396 841	10.7	
桃園市	1	18	0.0	6 483	0.6	94 436	2.0	電子零組件製造業(91.0)
新竹市	1	442	1.5	112 190	41.6	1 718 851	77.5	電子零組件製造業(89.6)
宜蘭縣	1	24	0.1	480	0.4	3 187	1.0	電子零組件製造業(75.1)
新竹縣	2	209	0.6	41 732	13.8	601 466	31.2	電子零組件製造業(85.4)
臺中市	2	238	0.1	51 509	3.9	654 731	14.7	電子零組件製造業(86.4)
苗栗縣	2	117	0.4	18 873	11.0	152 008	18.5	電子零組件製造業(79.1)
彰化縣	1	2	0.0	(D)	(D)	(D)	(D)	(D)
南投縣	1	2	0.0	(D)	(D)	(D)	(D)	(D)
雲林縣	1	11	0.0	1 480	0.9	8 319	0.6	金屬製品製造業(26.2)
臺南市	1	285	0.2	76 080	10.5	1 093 508	33.7	電子零組件製造業(88.8)
高雄市	1	104	0.1	9 252	0.9	67 313	1.4	電子零組件製造業(63.2)

註：同表 20。

表 21 工業及服務業場所單位產業特定區域(工業區、科學園區、科技產業園區及自由貿易港區)概況
—按特定區域及縣市別分(續)

110 年								
	產業 特定區域數	年底 場所家數	占該區域 比率	年底從業 員工人數	占該區域 比率	全年 生產總額	占該區域 比率	主要發展產業 (生產總額占 該區域比率)
	(個)	(家)	(%)	(人)	(%)	(百萬元)	(%)	(%)
科技產業園區	9	892	0.1	91 986	1.0	547 284	1.3	
臺中市	3	241	0.1	19 553	1.5	93 438	2.1	基本金屬製造業(24.0)
高雄市	5	605	0.3	68 318	6.5	437 317	9.4	電子零組件製造業(69.9)
屏東縣	1	46	0.1	4 115	2.3	16 529	3.6	機械設備製造業(40.9)
自由貿易港區	7	284	0.0	10 947	0.1	84 640	0.2	
新北市	1	29	0.0	1 235	0.1	9 653	0.2	運輸輔助業(48.5)
桃園市	1	120	0.1	4 603	0.4	42 135	0.9	電腦、電子產品及光學 製品製造業(57.0)
基隆市	1	8	0.0	677	0.8	2 597	0.6	運輸輔助業(95.3)
宜蘭縣	1	4	0.0	83	0.1	670	0.2	運輸輔助業(95.5)
臺中市	1	61	0.0	2 056	0.2	16 204	0.4	化學材料及肥料製造業 (37.2)
臺南市	1	6	0.0	81	0.0	521	0.0	運輸輔助業(85.1)
高雄市	1	56	0.0	2 212	0.2	12 859	0.3	運輸輔助業(61.5)

貳、附錄

一、附表

附表 1 工業及服務業企業單位經營概況—按大行業別分

110 年

	年底從業員工人數		全年生產總額		全年生產毛額		年底實際運用資產	
	(人)	5 年增減 (%)	(百萬元)	5 年增減 (%)	(百萬元)	5 年增減 (%)	(百萬元)	5 年增減 (%)
總計	9 610 300	8.8	40 950 763	27.7	18 814 551	40.2	251 799 255	35.2
工業部門	3 774 460	6.0	25 651 635	26.5	8 888 953	39.3	52 041 315	31.1
礦業及土石採取業	3 334	-13.2	24 342	7.6	4 438	-20.8	67 927	81.5
製造業	3 117 210	5.1	22 586 712	25.8	7 900 571	41.5	44 907 428	30.7
電力及燃氣供應業	39 166	17.0	695 778	10.5	248 016	2.6	2 941 599	26.4
用水供應及污染整治業	43 283	21.1	211 071	41.2	65 326	16.4	767 998	19.8
營建工程業	571 467	9.4	2 133 731	40.2	670 601	35.7	3 356 364	43.7
服務業部門	5 835 840	10.7	15 299 128	29.8	9 925 597	41.0	199 757 939	36.3
批發及零售業	2 111 072	5.0	3 716 763	19.4	2 509 326	21.4	14 621 666	33.6
運輸及倉儲業	383 245	1.5	1 722 233	29.4	816 333	60.3	7 484 743	29.1
住宿及餐飲業	689 543	15.3	808 802	-5.0	386 714	-4.2	2 195 680	33.3
出版影音及資通訊業	282 718	25.2	1 107 669	12.0	551 687	19.6	2 611 519	20.3
金融及保險業	429 276	6.7	4 432 986	69.9	3 708 362	85.4	158 718 770	37.6
不動產業	153 846	27.9	747 969	48.1	434 339	67.9	7 480 540	40.7
專業、科學及技術服務業	338 941	18.3	809 598	22.2	402 031	27.4	1 500 651	17.4
支援服務業	462 034	15.9	462 136	12.2	293 507	13.1	820 157	20.9
教育業	172 351	15.7	129 064	-0.5	87 788	4.4	527 599	19.6
醫療保健及社會工作服務業	526 785	25.1	1 018 133	27.5	565 132	19.8	2 135 270	32.0
藝術、娛樂及休閒服務業	91 370	10.5	114 051	-0.6	52 601	-13.1	789 387	30.2
其他服務業	194 659	-2.7	229 725	-14.3	117 777	-20.2	871 958	17.8

註：本表金融及保險業包含強制性社會安全；教育業不包括小學及以上各級公私立學校。

附表 2 工業及服務業企業單位經營概況—按產業別分

110 年

	年底從業員工人數		全年生產總額		全年生產毛額		年底實際運用資產	
	(人)	5 年增減 (%)	(百萬元)	5 年增減 (%)	(百萬元)	5 年增減 (%)	(百萬元)	5 年增減 (%)
總計	9 610 300	8.8	40 950 763	27.7	18 814 551	40.2	251 799 255	35.2
工業部門	3 774 460	6.0	25 651 635	26.5	8 888 953	39.3	52 041 315	31.1
製造業	3 117 210	5.1	22 586 712	25.8	7 900 571	41.5	44 907 428	30.7
民生工業	523 116	0.1	2 299 035	14.6	696 109	14.9	4 702 247	18.6
化學工業	521 229	2.2	4 922 310	23.7	1 200 742	16.6	8 513 178	24.6
金屬機電工業	1 192 115	8.2	6 501 134	32.0	1 701 809	30.2	10 394 378	31.8
資訊電子工業	880 750	6.1	8 864 233	25.8	4 301 911	63.0	21 297 624	35.8
營建工程業	571 467	9.4	2 133 731	40.2	670 601	35.7	3 356 364	43.7
服務業部門	5 835 840	10.7	15 299 128	29.8	9 925 597	41.0	199 757 939	36.3
知識密集型	2 139 683	16.8	8 563 867	43.2	5 919 616	63.9	168 545 908	37.3
非知識密集型	3 696 157	7.4	6 735 261	16.0	4 005 982	16.9	31 212 031	30.8

註：工業部門中的其他工業因多屬獨占或寡占產業，故不列入比較。

附表3 90年至110年間新增就業機會前10大中行業之從業員工人數

	90年底	95年底	100年底	105年底	110年底	90-100年 增減率	100-110年 增減率
	(人)	(人)	(人)	(人)	(人)	(%)	(%)
總計	6 663 350	7 549 912	8 016 802	8 832 266	9 610 300	20.3	19.9
100~110年底從業人數增加前10大 中行業(按增額排序)	3 351 668	3 971 407	4 208 761	4 637 918	5 094 306	25.6	21.0
餐飲業	204 585	269 994	350 751	501 498	591 884	71.4	68.7
零售業	805 620	849 067	851 000	894 726	963 641	5.6	13.2
醫療保健業	220 033	281 918	326 888	360 604	428 180	48.6	31.0
批發業	990 179	1 040 857	1 061 462	1 115 339	1 147 431	7.2	8.1
電子零組件製造業	356 822	540 074	569 832	608 611	636 689	59.7	11.7
金屬製品製造業	277 765	333 524	346 692	368 070	408 853	24.8	17.9
專門營造業	232 884	309 821	332 022	352 446	393 173	42.6	18.4
電腦程式設計、諮詢及相關服 務業	42 487	50 522	61 260	75 133	119 873	44.2	95.7
建築物及綠化服務業	23 978	58 130	69 617	91 459	121 040	190.3	73.9
機械設備製造業	197 315	237 500	239 237	270 032	283 542	21.2	18.5
90~100年底從業人數增加前10大 中行業(按增額排序)	3 159 840	3 830 514	4 129 699	4 523 054	4 956 879	30.7	20.0
電子零組件製造業	356 822	540 074	569 832	608 611	636 689	59.7	11.7
餐飲業	204 585	269 994	350 751	501 498	591 884	71.4	68.7
人力仲介及供應業	13 283	83 002	136 844	143 009	159 540	930.2	16.6
醫療保健業	220 033	281 918	326 888	360 604	428 180	48.6	31.0
專門營造業	232 884	309 821	332 022	352 446	393 173	42.6	18.4
批發業	990 179	1 040 857	1 061 462	1 115 339	1 147 431	7.2	8.1
金屬製品製造業	277 765	333 524	346 692	368 070	408 853	24.8	17.9
保全及偵探業	34 691	64 127	84 591	87 292	106 448	143.8	25.8
建築物及綠化服務業	23 978	58 130	69 617	91 459	121 040	190.3	73.9
零售業	805 620	849 067	851 000	894 726	963 641	5.6	13.2

附表4 製造業海外生產概況

	110年海外生產收入				海外生產比率				
	(十億元)	5年增減		委託 國(境)外 關係企業 生產比率 (%)	95年 (%)	100年 (%)	105年 (%)	110年 (%)	5年增減 (百分點)
		金額 (十億元)	比率 (%)						
製造業	11 778.1	1 489.5	14.5	85.0	28.3	37.3	41.2	37.7	-3.5
民生工業	252.8	59.3	30.6	73.1	7.1	7.0	9.3	10.5	1.2
化學工業	472.0	178.2	60.7	52.5	4.5	5.1	6.9	9.1	2.2
金屬機電工業	590.6	67.1	12.8	81.0	10.2	11.8	10.8	9.5	-1.3
資訊電子工業	10 462.7	1 184.9	12.8	87.0	51.6	65.6	67.6	60.2	-7.4
電子零組件製造業	1 810.1	252.7	16.2	66.7	26.8	38.7	32.9	26.6	-6.3
電腦、電子產品及光學製品 製造業	8 652.6	932.2	12.1	91.2	74.0	79.7	85.9	81.8	-4.1

二、普查行業範圍

(一) 普查行業範圍與分類系統

本次普查之行業範圍與分類系統，係依照行政院核頒之「普查方案」，以民國 110 年公布實施之「行業統計分類(第 11 次修訂)」為準。凡在臺閩地區內經營下列行業者，為本普查之範圍。

1. 礦業及土石採取業。
2. 製造業。
3. 電力及燃氣供應業。
4. 用水供應及污染整治業。
5. 營建工程業。
6. 批發及零售業(不包括零售攤販業)。
7. 運輸及倉儲業。
8. 住宿及餐飲業(不包括餐飲攤販業)。
9. 出版影音及資通訊業。
10. 金融及保險業(不包括信託、基金及類似金融實體；退休基金)。
11. 不動產業。
12. 專業、科學及技術服務業。
13. 支援服務業。
14. 強制性社會安全。
15. 教育業(不包括小學及以上各級公私立學校)。
16. 醫療保健及社會工作服務業(不包括醫療保健業中之無門診醫療服務部分；社會工作服務業僅包括兒童、老人與身心障礙、失能照顧機構)。
17. 藝術、娛樂及休閒服務業(不包括圖書館及檔案保存業、其他運動服務業)。
18. 其他服務業(不包括宗教、職業及類似組織、家事服務業)。

上列 18 大類行業中涵蓋中小細分類，分別為礦業及土石採取業包括 2 中類、2 小類、2 細類；製造業包括 27 中類、84 小類、194 細類；電力及燃氣供應業包括 1 中類、3 小類、3 細類；用水供應及污染整治業包括 4 中類、6 小類、8 細類；營建工程業包括 3 中類、9 小類、11 細類；批發及零售業包括 2 中類、26 小類、89 細類；運輸及倉儲業包括 6 中類、18 小類、25 細類；住宿及餐飲業包括 2 中類、5 小類、5 細類；出版影音及資通訊業 6 中類、10 小類、21 細類；金融及保險業包括 3 中類、11 小類、24 細類；不動產業包括 2 中類、3 小類、6 細類；專業、科學及技術服務業包括 8 中類、14 小類、23 細類；支援服務業包括 6 中類、12 小類、20 細類；強制性社會安全包括 1 中類、1 小類、1 細類；教育業包括 1 中類、3 小類、8 細類；醫療保健及社會工作服務業包括 3 中類、7 小類、11 細類；藝術、娛樂及休閒服務業包括 4 中類、7 小類、13 細類；其他服務業包括 2 中類、7 小類、12 細類。

(二)行業歸類之程序

「行業」係指經濟活動部門之種類，包括從事生產各種有形商品與提供各種服務之經濟活動。本普查係由每一場所之經濟活動，按行業統計分類，歸類其業別代號(4位數代碼)，以輔助普查之資料處理作業，編製各種統計表。行業歸類之原則：

- 1.依場所單位之附加價值最大的主要經濟活動作為判定行業基礎。
- 2.若無法取得附加價值資料時，則採全年營業或銷售收入總額、投入從業員工人數或資產設備較多之產品或服務為判定依據。

(三)行業分類判定程序

依前揭行業歸類原則進行判定，如同時從事多種獨立之經濟活動，則採「由上而下法」之程序判定，依大類層級中，比率占最大者判定其大類，後依序逐層判定至細類。

- 1.判別大類行業：根據主要產品或經營服務項目來判斷。
- 2.歸類細類行業：製造業根據主要產品種類或使用原材物料之類別(材質)；批發及零售業根據買賣商品的種類；服務事業則按提供服務的項目，歸類業別代號(4位數代碼)。

(四)大類行業分類說明(中、小、細類之說明，請參閱行業統計分類)

1.礦業及土石採取業

從事石油、天然氣、砂、石及黏土等礦物及土石之探勘、採取、初步處理(如碎解、洗選等處理作業)及準備作業(如除土、開坑、掘鑿等礦場工程)等之行業。

2.製造業

從事以物理或化學方法，將材料、物質或零組件轉變成新產品，不論使用動力機械或人力，在工廠內或在家中作業，均歸入製造業；此外，產品實質改造、翻新、重製作業、組件組裝、產業機械及設備之維修與安裝亦歸入本類；而機械設備之專用零組件製造與其所屬機械設備主體製造原則上歸入同一類別；非專用零組件如原動機、活塞、電動機、電器配件、活閥、齒輪、軸承等製造，則依性質分別歸入適當類別。

3.電力及燃氣供應業

從事電力、氣體燃料及蒸汽供應之行業。

4.用水供應及污染整治業

從事用水供應、廢水及污水處理、廢棄物清除及處理、污染整治之行業；資源物回收分類及處理成再生原料亦歸入本類。

5.營建工程業

從事建築及土木工程之興建、改建、修繕等及其專門營造之行業；附操作員之營造設備租賃亦歸入本類。

6.批發及零售業

從事有形商品之批發、零售、經紀及代理之行業；銷售商品所附帶不改變商品本質之簡單處理，如包裝、清洗、分級、摻混、運送、安裝、修理等亦歸入本類。

7.運輸及倉儲業

從事以運輸工具提供客貨運輸及其運輸輔助、倉儲、郵政及遞送服務之行業。

8.住宿及餐飲業

從事短期或臨時性住宿服務及餐飲服務之行業。

9.出版影音及資通訊業

從事出版、影片及電視節目製作、後製、發行與影片放映，聲音錄製及音樂發行，廣播及電視節目編排與傳播，電信、電腦程式設計、諮詢及相關服務、資訊服務等之行業。

10.金融及保險業

從事金融服務、保險、證券期貨及金融輔助等活動之行業。

11.不動產業

從事不動產開發、經營及相關服務之行業。

12.專業、科學及技術服務業

從事專業、科學及技術服務之行業，如法律及會計、企業管理及管理顧問、建築及工程服務、技術檢測及分析、研究發展、廣告及市場研究、專門設計及獸醫服務等。

13.支援服務業

從事支援企業或組織營運之例行性活動(少部分服務家庭)之行業，如租賃、人力仲介及供應、旅行及相關服務、保全及偵探、建築物及綠化服務、行政支援服務等。

14.強制性社會安全

政府所從事社會安全計畫之資金運用與行政作業，包括勞工保險、全民健康保險、公教人員保險、私立學校教職員退休撫卹離職資遣儲金、公教人員退撫基金及勞工退休基金監理會等。

15.教育業

從事幼兒園、提供教育輔助服務、正規教育體制外教育服務之行業。不包括小學及以上各級公私立學校。

16.醫療保健及社會工作服務業

從事醫療保健及社會工作服務之行業。惟不含無門診醫療服務部分及老人、兒童及身心障礙照顧機構以外部分。

17.藝術、娛樂及休閒服務業

從事創作及藝術表演，經營博物館、動(植)物園、藝(美)術館及類似機構，博弈、運動、娛樂及休閒服務等之行業。

18.其他服務業

從事行業統計分類 G 至 R 大類以外服務之行業，如個人及家庭用品維修、洗衣、美髮及美容美體、殯葬及相關服務等。

(五)近 4 次普查行業範圍差異

95 年較 90 年增查博弈業、補教業、老人、身障及兒童照顧服務機構；100 年較 95 年再增查博物館、動(植)物園、歷史遺址及教育檢定等機構；105 年較 100 年再增查研究發展服務業及幼托整合後之幼兒園；110 年再新增創作業(從事個人創作部分不查)。

三、普查應用名詞說明

(一)企業單位

以一個場所或多個場所結合成一個事業單位或獨立的經營體，從事一種或多種經濟活動，自行決定經營方針、資金運用等，備有經營帳簿，並自負盈虧者，視為一個企業單位。

(二)場所單位

係指從事貨品生產、銷售或勞務提供之事業個別處所，例如一家工廠、一家商店、一家旅館、一家餐廳、一個營業所、一家分公司、一家門市等均分別為一個場所。

(三)從業員工

係指年底支領薪資且在職之僱用員工(含外籍員工及建教合作生)，以及實際參與營運但未固定支薪之雇主、自營作業者及無酬家屬工作者(指參加工作而不固定支領薪資之資本主，以及在 110 年 12 月份每週平均參加工作達 15 小時以上，而不支領固定薪資的家屬從業者)；不包括僅支領車馬費，而未實際參加營運作業的董監事、理事及顧問人員等。

(四)勞動派遣

亦稱「人力派遣」，係指從事人力派遣業務之企業，與有用人需求的企業或單位簽訂勞務契約，將其僱用之員工派至用人單位，接受用人單位工作分派及指揮監督，提供勞務，而向用人單位收取勞務費或服務費用。

(五)勞動報酬

包括薪資及非薪資報酬，其中薪資包括本薪、固定津貼(如交通津貼等)、加班費、各類獎金及員工酬勞等，以上均不扣除應付所得稅、保險費及自提退休金等；非薪資報酬包括退休金及提存、撫卹金、資遣費、雇主負擔之各項保險費、職工福利金及其他福利補助金(如教育補助、結婚及生育補助等)等。以上包括支付年底已離職者之報酬。

(六)營運數位化

指運用電腦或網路設備(如個人電腦、筆記型電腦、行動裝置(智慧型手機、平板電腦)、電腦工作站、電腦主機、區域網路、無線區域網路、企業內部網路等)處理企業營運相關業務。

- 1.透過網路提供營業資訊：**指透過網路對外進行產品型錄、經營概況等資訊提供，包括企業網站設置、透過社群網站及通訊軟體(如 Facebook、LINE、Instagram 等)、上網刊登廣告、電子郵件傳送營業資訊等。
- 2.提供銷售交易之行動支付功能：**指銷售產品或服務時，透過 QR Code、APP、感應機及其他技術，以手機等行動裝置直接支付或收取價款。前述銷售交易須於實體店面進行，即不包括網路銷售交易。
- 3.同時使用於基礎及進階作業：**指除利用電腦或網路協助一般事務性作業(如人事資料登錄、訂單處理、檔案傳輸、提供客戶免費上網服務等)外，進一步輔助企業進行如生產製造、維修、售後服務、市場行銷研究、研發設計、供應鏈管理、預算規劃、決策分析等進階作業。
- 4.使用 ERP 或 CRM 系統：**指使用企業資源規劃(ERP)或顧客關係管理(CRM)系統。
- 5.使用智慧技術：**指使用雲端運算(儲存)、巨量資料(大數據)分析、物聯網(IoT)、人工智慧(AI)或機器人(含機器手臂)。

(七)研究發展支出

係指為改進生產、銷售或服務技術、開發新產品，而購置固定資產的資本性支出，以及支付的人事、原材物料、維護費、業務費、旅運費、委外研發等相關費用性支出。

(八)員工訓練

指為辦理員工訓練所購置固定資產等資本性支出，以及相關之無形資產與支付員工訓練之講師費、場地費、派訓報名費、訓練部門之人事、業務等有關費用性支出。

(九)市場行銷

指廣告、市場研究、包裝設計、交際公關，以及行銷部門之人事及業務等費用性支出與購置行銷部門之硬體設備及品牌併購之資本性支出，以及相關之無形資產。

(十)電腦軟體、資料庫

指各部門對於電腦軟體及資料庫之相關支出，包括購入成本及租金費用等。

(十一)專業技術交易金額

指經由技術合作、技術授權等方式，銷售或購買技術的金額，包括專利權、商標(包括經銷權)之採購、銷售及授權，以及透過合約簽訂方式進行之專門技術(非專利)服務、合作及移轉等；不包括：金融性、商業性、管理性和法律性技術協助、廣告、保險、運輸服務，著作權範圍內之影片、錄音錄影產品與資料之授權使用，以及設計與軟體之交易金額。

(十二)創新活動

係指企業於 106 年至 110 年間應用新技術(知識)或是結合多種既有技術，在各種經營活動上推陳出新且有重大明顯的改變。

- 1.產品或服務(含服務流程)創新：**顧客可以感受到的產品或服務(含服務項目、內容，以及服務流程(如交易、付款方式等))顯著改變。
- 2.製程或服務後臺作業創新：**與生產面有關的創新活動，其中服務後臺創新係指運用全新或顯著改良之技術、作業方法或新型設備，以提供服務。
- 3.行銷、組織策略或管理方式創新：**與組織管理面有關的創新活動，係指引進新資訊系統或方法以協助內部管理作業，如財務、人事、行銷、客戶關係管理、策略聯盟、組織決策、知識管理等。

(十三)自有品牌經營

品牌係指將文字或圖像依法註冊為商標，並於市場上行銷推廣產品或服務，更能清楚顯示與其他產品或服務之差異，惟不含代理品牌、集團(關係企業)之品牌或被授權使用之國外品牌。其中「依法註冊為商標」非一般之公司或商業登記，而係依法向主管機關(經濟部智慧財產局)註冊核准。

(十四)海外生產

企業銷售之產(商)品若有購自國(境)外、全部製程委託國(境)外生產，或部分製程委託國(境)外生產或加工之情形者，視為該企業有從事「海外生產」，海外生產之產(商)品銷售收入計入海外生產收入。

1. **海外生產比率**：指海外生產之產(商)品收入占全年銷售產品收入之比重，其中銷售產品收入包含產品及兼銷商品收入。
2. **海外生產地區「分配比」**：指海外生產收入按產(商)品購入或委託國(境)外生產加工之地區分類後計算其所占比率。
3. **委託國(境)外關係企業生產比率**：指海外生產之產(商)品係購自或委託海外設立之工廠、子公司或其他關係企業生產，其產(商)品之銷售收入占海外生產銷售收入合計數之比率。

(十五)三(多)角貿易

指銷售之產(商)品於國(境)外生產或向國(境)外廠商採購後，不運回我國，直接於國(境)外交付買方或買方指定對象之情形，惟不含僅從事居間介紹之買賣。三(多)角貿易業務若以收支抵減後金額列帳，則以原訂單銷售收入及成本分別列計。

(十六)商品零售管道

1. **「店面銷售」**：由人員在固定的商品展示地點所進行的銷售方式，包括顧客打電話至店面訂貨。
2. **「透過電視購物臺銷售」**：亦即「電視購物」，指透過電視購物臺所提供之銷售平臺及服務，呈現商品內容，並接受訂購交易的模式。
3. **「透過網路銷售」**：透過網路，如：企業網站、網路平臺等，呈現商品內容，並接受消費者直接於線上訂購商品的一種行銷模式。
4. **「透過郵購」**：指透過郵購公司傳真或寄送目錄等方式，進行商品買賣之交易型態。
5. **「透過自動販賣機銷售」**：係指以自動機器取代人員，商品透過自動機器銷售之方式。
6. **「直銷」**：即為「單層次傳銷」和「多層次傳銷」，係指沒有固定零售地點，而由人員面對面直接將產品及服務銷售給消費者，所進行的銷售行為，銷售地點通常是在消費者或他人家中、工作場所，或其他有別於固定零售商店的地點。
7. **其他**：透過社群網站及通訊軟體下單或其他非屬前述 6 類之銷售管道者，惟有訂單系統者應歸入「透過網路銷售」。

(十七)跨國服務交易

指除有形商品進出口外，與國(境)外企業(機構)之所有交易(須有費用或收入之發生)，如營建、運輸、通訊、旅遊、金融、保險、技術、影音製作、管理、資訊、授權、認證、維修或訓練等。

(十八)外資直接投資

指該企業有單一外籍自然人或國(境)外法人股東持股 10%(含)以上股權之情形。

(十九)海外投資布局

凡本國企業於國(境)外設立分支單位(分公司、辦事處)，或轉投資國外企業，並直接或間接對國(境)外單一企業具有控制能力，符合前揭任何一項之企業，即屬海外投資布局範疇。

(二十)全年各項支出

全年支出係按權責發生制計算，即指企業為經營業務全年所支付之一切費用，包括應付未付款項，但不包括預付與暫付款項及經營上的資本支出(如購置土地或機械設備、新建工程、大修機械等費用)。

(二十一)全年各項收入

全年收入包括「營業收入」及「營業外收入」，因係按權責發生制計算，除剔除預收款項外，應包括應收未收款項，其中營業收入係指與營業項目相關之收入，如製造業與批發及零售業之銷貨收入、營建工程業之承包工程收入等；營業外收入則為營業項目以外發生之收入，如營業外之租金、利息收入、投資收益等。

(二十二)實際運用資產

係指為經營業務需要，實際運用之各項資產淨額，包括本單位自有自用資產淨額及租(借)用固定資產，不包括自有但未供營業使用之出租(借)、閒置、待處分之固定資產。

(二十三)製造業四大工業

依經濟部定義，其行業範圍如下(括弧內數字表行業統計分類第 11 次修訂之中類行業代碼)：

- 1.民生工業：**包括食品及飼品(08)、飲料(09)、菸草(10)、紡織(11)、成衣及服飾品(12)、木竹製品(14)、非金屬礦物製品(23)、家具(32)及其他(33)製造業。
- 2.化學工業：**包括皮革、毛皮及其製品(13)、紙漿、紙及紙製品(15)、印刷及資料儲存媒體複製(16)、石油及煤製品(17)、化學材料及肥料(18)、其他化學製品(19)、藥品及醫用化學製品(20)、橡膠製品(21)、塑膠製品(22)製造業。
- 3.金屬機電工業：**包括基本金屬(24)、金屬製品(25)、電力設備及配備(28)、機械設備(29)、汽車及其零件(30)、其他運輸工具及其零件(31)製造業；產業用機械設備維修及安裝業(34)。
- 4.資訊電子工業：**包括電子零組件製造業(26)與電腦、電子產品及光學製品製造業(27)。

(二十四)知識密集型服務業

參照歐盟統計局(Eurostat)之定義，包括水上運輸業；航空運輸業；出版影音及資通訊業；金融及保險業；專業、科學及技術服務業；人力仲介及供應業；保全及偵探業；強制性社會安全；教育業；醫療保健及社會工作服務業；藝術、娛樂及休閒服務業。

(二十五)非知識密集型服務業

即全體服務業部門扣除知識密集型服務業後之部分。

四、普查主要統計項目計算方法

(一)生產總額：係指本國內所有生產機構或單位，在某一單位時間中，生產的所有最終商品和勞務的市場價值。各業生產總額計算方法如下：

1.製造業 = 營業收入 + 製成品及在製品年底存貨 - 製成品及在製品年初存貨 - 全年進貨及委託他企業包工包料生產購回成本 - 出售原材物燃料及兼銷商品成本 + 研究發展費用性支出。(亦適用礦業及土石採取業、電力及燃氣供應業、用水供應及污染整治業)

2.營建工程業 = 營業收入 - 發包工程款 - 年初自地自建或合建房屋之在建工程及待售房屋成本 + 年底自地自建或合建房屋之在建工程及待售房屋成本 - 出售房地產土地成本 - 出售貨品及材料成本 + 研究發展費用性支出。

3.批發及零售業 = 營業收入 - 全年商品進貨金額 - 年初商品存貨價值 + 年底商品存貨價值 + 研究發展費用性支出。

4.運輸及倉儲業 = 營業收入 - 兼銷商品銷售成本 + 研究發展費用性支出。

5.住宿及餐飲業 = 營業收入 - 全年商品進貨金額 - 年初商品存貨價值 + 年底商品存貨價值 + 研究發展費用性支出。

6.出版影音及資通訊業 = 營業收入 - 兼銷商品銷售成本 + 研究發展費用性支出。

7.金融及保險業、強制性社會安全：

(1)貨幣中介業、證券期貨業

= 營業收入 - 兼銷商品銷售成本 - 存款利息支出 - 其他營業利息支出 - 營業性投資損失 - 營業性兌換損失 + 研究發展費用性支出。

(2)保險業、強制性社會安全

= 營業收入(不含分離帳戶保險商品收益) - 兼銷商品銷售成本 - 存款利息支出 - 其他營業利息支出 - 保險賠款與給付 - 各項準備提存 - 營業性投資損失 - 營業性兌換損失 + 研究發展費用性支出。

(3)金融服務業(貨幣中介業除外)及金融輔助業

= 營業收入 - 兼銷商品銷售成本 - 營業利息支出 - 營業性投資損失 - 營業性兌換損失 + 研究發展費用性支出。

8.不動產業(含建築服務業、工程服務及相關技術顧問業、室內設計業)

= 營業收入 - 兼銷商品銷售成本 - 年初在建工程及待售房屋 + 年底在建工程及待售房屋 - 委外營建成本 - 出售不動產之土地成本 + 研究發展費用性支出。

9.專業、科學及技術服務業(不含建築服務業、工程服務及相關技術顧問業、室內設計業、研究發展服務業)

=營業收入－兼銷商品銷售成本＋研究發展費用性支出。

10.研究發展服務業＝原材物料及燃料耗用總值＋服務成本＋勞動報酬＋佣金支出＋稅捐及規費＋各項折舊＋其他營業費用＋(兼銷商品銷售收入－兼銷商品銷售成本)＋呆帳損失及移轉支出＋租金支出淨額＋利息支出淨額。

11.支援服務業＝營業收入－兼銷商品銷售成本＋研究發展費用性支出。

12.教育業＝營業收入－兼銷商品銷售成本＋研究發展費用性支出。

13.醫療保健及社會工作服務業＝營業收入－兼銷商品銷售成本＋研究發展費用性支出。

14.藝術、娛樂及休閒服務業＝營業收入－兼銷商品銷售成本＋研究發展費用性支出。

15.其他服務業＝營業收入－兼銷商品銷售成本＋研究發展費用性支出。

(二)中間消費：各業中間消費計算方法如下：

1.製造業＝原材物料及燃料耗用總值＋託外加工費＋水電瓦斯費＋其他營業費用。(亦適用礦業及土石採取業、電力及燃氣供應業、用水供應及污染整治業)

2.營建工程業＝營建材料耗用價值＋水電瓦斯費＋營造機具耗用油料費＋營造機具租賃支出＋工地其他成本＋其他營業費用。(其中營造機具租賃支出包含使用權資產折舊及租賃負債利息支出中，非屬租賃期滿可取得所有權或具優先承購權之營造機具租賃部分。)

3.批發及零售業＝原材物料及燃料耗用價值＋佣金支出＋其他營業費用。

4.運輸及倉儲業＝燃料耗用總值＋物料耗用總值＋水電瓦斯費＋運輸設備租賃支出＋運費支出＋修繕費＋佣金支出＋其他營業費用。(其中運輸設備租賃支出包含使用權資產折舊及租賃負債利息支出中，非屬租賃期滿可取得所有權或具優先承購權之運輸設備租賃部分。)

5.住宿及餐飲業＝原材物料及燃料耗用價值＋佣金支出＋其他營業費用。

6.出版影音及資通訊業＝原材物料及燃料耗用總值＋服務成本＋佣金支出＋其他營業費用。

7.金融及保險業、強制性社會安全：

(1)貨幣中介業、證券期貨業＝手續費支出＋佣金支出＋其他營業費用。

(2)保險業、強制性社會安全

＝再保費支出＋手續費支出＋佣金支出＋其他營業費用(不含分離帳戶保險商品費用)。

(3)金融服務業(貨幣中介業除外)及金融輔助業

＝手續費支出＋佣金支出＋其他營業費用。

8.不動產業＝原材物料及燃料耗用總值＋服務成本＋佣金支出＋其他營業費用。

9.專業、科學及技術服務業＝原材物料及燃料耗用總值＋服務成本＋佣金支出＋其他營業費用。

10.研究發展服務業＝原材物料及燃料耗用總值＋服務成本＋佣金支出＋其他營業費用。

11.支援服務業＝原材物料及燃料耗用總值＋服務成本＋佣金支出＋其他營業費用。

12.教育業＝原材物料及燃料耗用總值＋服務成本＋佣金支出＋其他營業費用。

13.醫療保健及社會工作服務業＝原材物料及燃料耗用總值＋服務成本＋佣金支出＋其他營業費用。

14.藝術、娛樂及休閒服務業＝原材物料及燃料耗用總值＋服務成本＋佣金支出＋其他營業費用。

15.其他服務業＝原材物料及燃料耗用總值＋服務成本＋佣金支出＋其他營業費用。

(三)生產毛額＝生產總額－中間消費。

(四)生產淨額(按市價計算)＝生產毛額－各項折舊。(其中各項折舊不包含非屬租賃期滿可取得所有權或具優先承購權之使用權資產折舊部分。)

(五)生產淨額(按要素成本計算)＝按市價計算之生產淨額－間接稅。
＝勞動報酬＋企業報酬＋租金支出淨額＋利息支出淨額。

(六)企業報酬＝利潤＋呆帳損失及移轉支出＋其他營業外支出－投資收益及出售資產利益－政府補助收入－其他營業外收入＋研究發展費用性支出。

(七)利潤＝全年各項收入－全年各項支出。

(八)租金支出淨額＝租金支出－租金收入。(其中租金支出包含使用權資產折舊及租賃負債利息支出中，非屬租賃期滿可取得所有權或具優先承購權部分，惟營建工程業、運輸及倉儲業需分別再扣除屬營造機具及運輸設備租賃部分。)

(九)利息支出淨額＝利息支出－利息收入。(其中利息支出不包含非屬租賃期滿可取得所有權或具優先承購權之租賃負債利息支出部分。)

(十)自有資產＝流動資產＋固定資產淨額＋租賃期滿可取得所有權或具優先承購權之使用權資產淨額＋投資性不動產＋長期投資＋無形資產淨額＋其他資產。

(十一)實際運用資產＝自有資產＋租(借)用固定資產－投資性不動產。

(十二)實際運用固定資產＝自有固定資產淨額＋租賃期滿可取得所有權或具優先承購權之使用權資產淨額＋租(借)用固定資產。

(十三)勞動裝備率

1.每從業員工實際運用資產(千元)：

$$\frac{\text{實際運用資產}}{\text{從業員工人數}}$$

2.每從業員工實際運用固定資產(千元)：

$$\frac{\text{實際運用固定資產}}{\text{從業員工人數}}$$

(十四)勞動生產力

1.每從業員工生產總額(千元)：

$$\frac{\text{生產總額}}{\text{從業員工人數}}$$

2.每從業員工生產毛額(千元)：

$$\frac{\text{生產毛額}}{\text{從業員工人數}}$$

3.每從業員工營業收入(千元)：

$$\frac{\text{營業收入}}{\text{從業員工人數}}$$

(十五)資本生產力

1.每元實際運用資產生產總額(元)：

$$\frac{\text{生產總額}}{\text{實際運用資產}}$$

2.每元實際運用資產生產毛額(元)：

$$\frac{\text{生產毛額}}{\text{實際運用資產}}$$

3.每元實際運用資產營業收入(元)：

$$\frac{\text{營業收入}}{\text{實際運用資產}}$$

4.每元實際運用固定資產生產毛額(元)：

$$\frac{\text{生產毛額}}{\text{實際運用固定資產}}$$

5.每元實際運用資產利潤(元)：

$$\frac{\text{利潤}}{\text{實際運用資產}}$$

(十六)經營效率

1.附加價值率(%)：

$$\frac{\text{生產毛額}}{\text{生產總額}} \times 100$$

2.利潤率(%)：

$$\frac{\text{利潤}}{\text{各項收入}} \times 100$$

3.總資產週轉率(%)：

$$\frac{\text{營業收入}}{\text{自有資產}} \times 100$$

(十七)產業特定區域及其統計方法

產業特定區域係指由經濟部、國家科學及技術委員會、交通部管轄之科技產業園區、工業區、科學園區及自由貿易港區等特定區域，其統計方法係以地理資訊系統描繪各產業特定區域之地理界限，再以廠商實際營業地址之定位方式，將位於各特定區域界限內之廠商匡計而得。