

國情統計通報

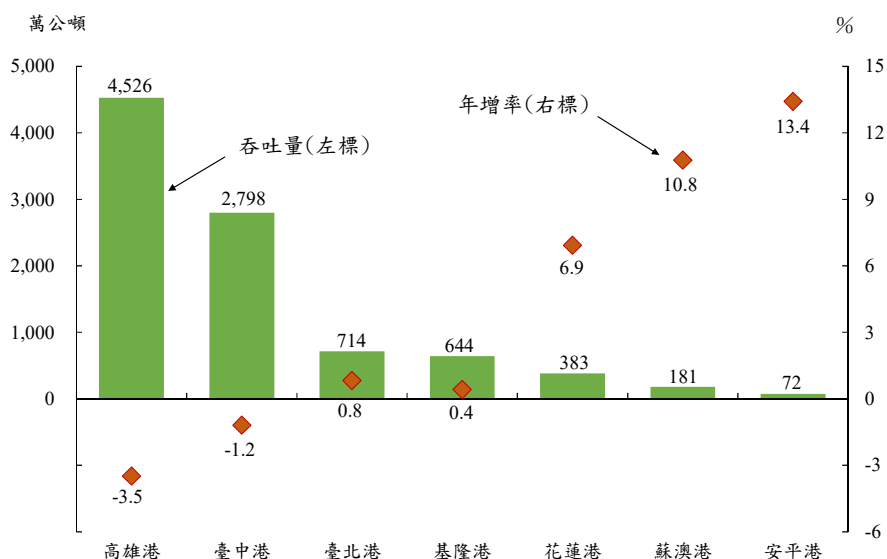
(第 169 號)

行政院主計總處
綜合統計處 (TEL: 23803533)
109 年 9 月 4 日 星期五

109 年 1-5 月我國國際商港貨物吞吐量較上年同期減 1.5%

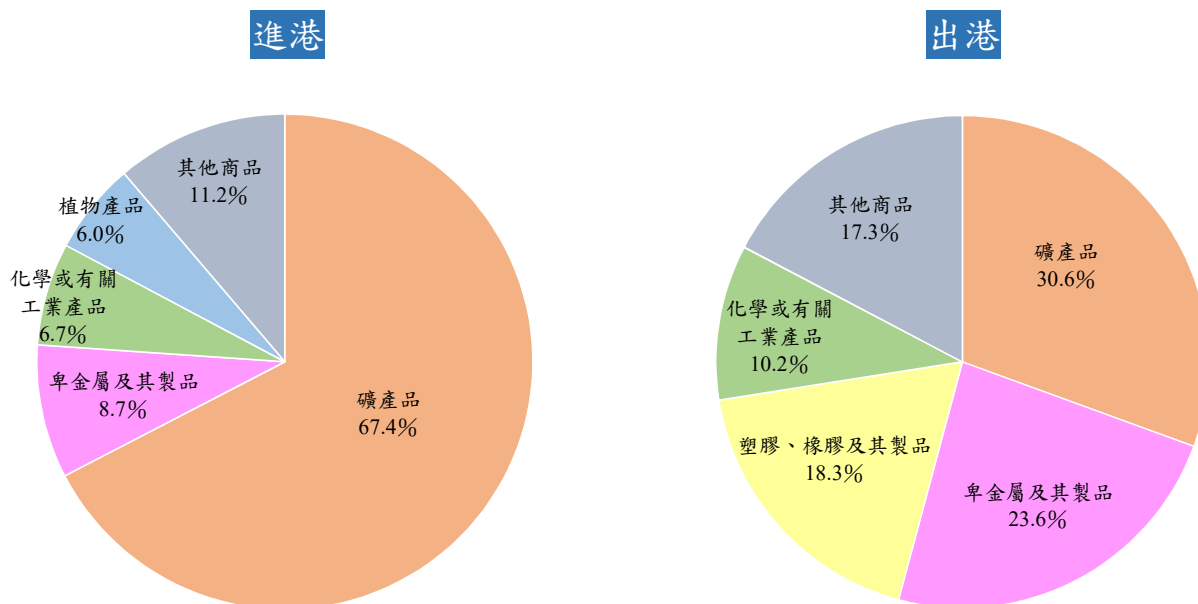
一、依交通部統計，109 年 1-5 月我國國際商港貨物吞吐量計 9,318 萬公噸，其中以高雄港 4,526 萬公噸最多（占 48.6%），臺中港 2,798 萬公噸（占 30.0%）居次，其餘港口占比皆低於 10%；就各港口吞吐量消長觀察，雖安平港、蘇澳港及花蓮港分別增 13.4%、10.8% 及 6.9%，惟吞吐量前 2 大的高雄港及臺中港，分別減 3.5% 及 1.2%，致全體國際商港吞吐量較上年同期減 1.5%。

109 年 1-5 月各國際商港貨物吞吐量及年增率



二、本年 1-5 月進港貨物量 6,921 萬公噸，占總吞吐量 74.3%，出港 2,397 萬公噸，占 25.7%；按商品別觀察，進港商品以礦產品為最大宗，占比 67.4%，其次為卑金屬及其製品（占 8.7%），化學或有關工業產品（占 6.7%）居第 3 位；出港商品亦以礦產品最多，占 30.6%，其餘占比逾 1 成者為卑金屬及其製品（占 23.6%）、塑膠橡膠及其製品（占 18.3%）及化學或有關工業產品（占 10.2%）。

109 年 1-5 月國際商港進出港貨物吞吐量之商品別結構比



資料來源：交通部統計處。

說明：本通報週一至週五發行，並透過網路系統同步發送，網址：www.stat.gov.tw。