

行政院主計總處

公務預算處、基金預算處
綜合規劃處、會計決算處、綜合統計處、國勢普查處、主計資訊處
網址：www.dgbas.gov.tw

臺北市忠孝東路一段1號 電話：(02)3356-6500
臺北市廣州街2號 電話：(02)2380-3400
傳真：(02)2380-3644

中華民國 108 年 12 月 19 日下午 4 時發布，並透過網際網路發送
主辦單位：國勢普查處薪資調查科
新聞聯繫人：郭燕玲科長 電話：(02)2380-3625



107 年工業及服務業受僱員工全年總薪資中位數及分布統計結果

壹、摘要

- 一、107 年工業及服務業受僱員工全年總薪資（含經常性與獎金等非經常性薪資）中位數為 49.0 萬元（平均每月約 4.1 萬元），較 106 年增加 3.52%；第 1 十分位數為 27.9 萬元（平均每月約 2.3 萬元），第 9 十分位數為 114.9 萬元（平均每月約 9.6 萬元）。
- 二、107 年女性受僱員工全年總薪資中位數為 45.6 萬元，男性為 52.1 萬元；各年齡層以 40 至 49 歲者 56.5 萬元較高，未滿 25 歲及 65 歲以上者因包括較多部分工時、在學打工、初入職場或二度就業者，分別為 33.7 萬元及 39.8 萬元較低；各教育程度以研究所程度者 94.1 萬元及大專程度者 53.2 萬元較高。
- 三、按受僱員工所屬廠商規模別分，以 500 人以上廠商僱用員工全年總薪資中位數 68.5 萬元較高，4 人以下者 34.1 萬元較低。

貳、統計結果

一、全年總薪資中位數

- （一）107 年工業及服務業受僱員工全年總薪資（含經常性與非經常性薪資）中位數為 49.0 萬元（平均每月約 4.1 萬元），較 106 年增加 3.52%；與 101 年比較，全年總薪資中位數增加 10.86%。

工業及服務業受僱員工全年總薪資

	101年	102年	103年	104年	105年	106年	107年
中位數(萬元)	44.2	44.4	45.4	46.3	46.4	47.4	49.0
年增率(%)	-	0.28	2.42	1.84	0.39	2.00	3.52
平均數(萬元)	55.3	55.4	57.4	58.8	59.1	60.6	62.9
年增率(%)	-	0.14	3.59	2.49	0.49	2.46	3.82
中位數與平均數差距(萬元)	-11.1	-11.0	-12.0	-12.5	-12.7	-13.2	-13.9
中位數與平均數比值	0.799	0.801	0.792	0.786	0.786	0.782	0.780

(二) 107年總薪資中位數年增率3.52%為近6年最高，但略低於總薪資平均數年增3.82%，因此中位數與平均數比值為0.780，略低於106年0.782；與102年比較，107年總薪資平均數成長13.50%，高於中位數之增幅10.55%，中位數占平均數比值緩降。

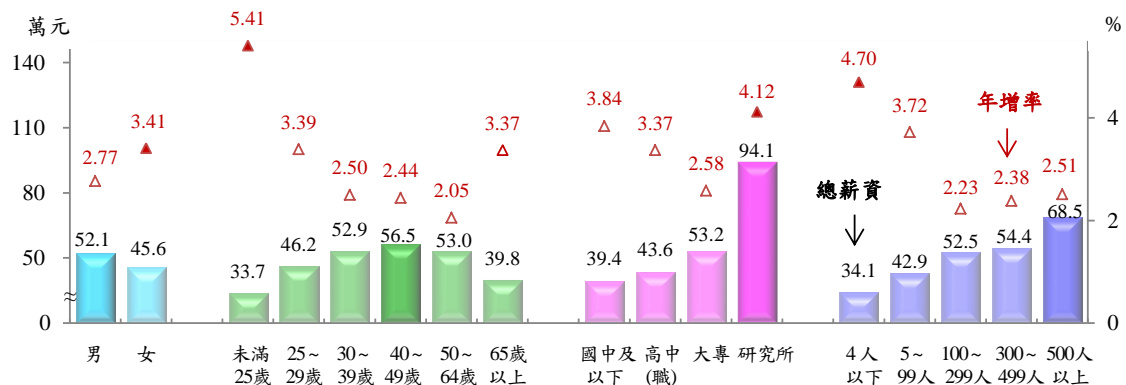
二、全年總薪資中位數—按特性別分

(一) 107年女性全年總薪資中位數為45.6萬元，男性為52.1萬元；若與106年比較，女性增加3.41%，男性亦增2.77%。

(二) 未滿25歲者因多屬在學打工或初入職場階段，全年總薪資中位數為33.7萬元較低，之後隨年齡提高而增加，40至49歲增至56.5萬元最高，至65歲以上因多屬退休人口二度就業，總薪資中位數降為39.8萬元；若與106年比較，未滿25歲者年增幅5.41%最高，25至29歲及65歲以上者亦均增逾3%。

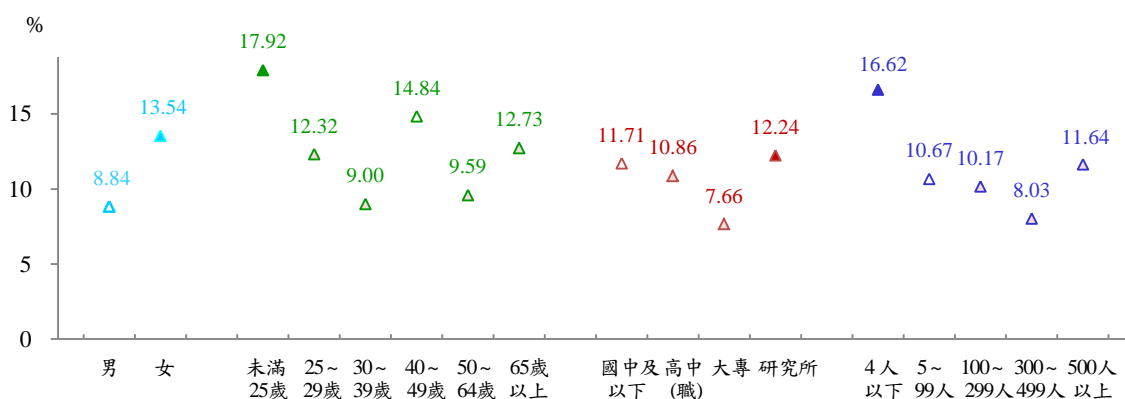
(三) 隨教育程度提高，全年總薪資中位數呈現遞增，研究所程度者94.1萬元，大專程度者53.2萬元；若與106年比較，研究所程度者增加4.12%最多，國中及以下、高中(職)者均增逾3%，大專程度者亦增2.58%。

107年全年總薪資中位數及年增率—按特性別分



(四) 近6年(101年至107年)來，女性總薪資中位數增加13.54%，高於男性之8.84%，兩性間差距逐漸縮小；各年齡組中，以未滿25歲者薪資中位數成長約18%最高，40至49歲增幅約15%次之，25至29歲、65歲以上者增幅均介於12%至13%之間；各教育程度中，除大專程度者薪資中位數增加7.66%較緩外，餘均增逾1成。

107年全年總薪資中位數較101年成長率—按特性別分

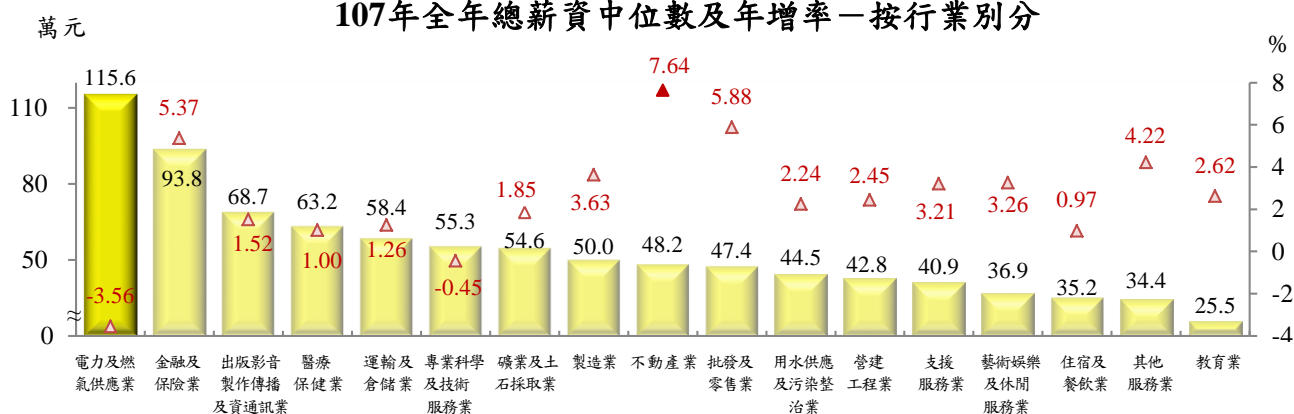


三、全年總薪資中位數—按行業及規模別分

(一) 107年電力及燃氣供應業受僱員工全年總薪資中位數115.6萬元，金融及保險業93.8萬元，出版、影音製作、傳播及資通訊服務業68.7萬元，醫療保健業63.2萬元；而藝術娛樂及休閒服務業、住宿及餐飲業、其他服務業、教育業均未達40萬元，可能因多為部分工時員工所致，其中教育業（不含公立學校等）僅25.5萬元。

(二) 按廠商規模別觀察，薪資中位數隨規模擴大而增加，500人以上廠商受僱員工全年總薪資中位數68.5萬元，員工規模4人以下者為34.1萬元，惟年增率4.70%，高於其他規模。

107年全年總薪資中位數及年增率—按行業別分



註：1. 上圖係按中位數由高至低排列。

2. 教育業不含各級公立學校等，僅涵蓋「其他教育及教育輔助業」，如各類補習班、才藝班、汽車駕駛訓練班及代辦留(遊)學服務等。

(三) 近6年來，員工規模4人以下者全年總薪資中位數成長16.62%，500人以上者亦增11.64%較高；另各行業以金融及保險業增加18.72%、不動產業增加18.30%、批發及零售業增17.79%、住宿及餐飲業增17.08%較高。

107年全年總薪資中位數較101年成長率—按行業別分



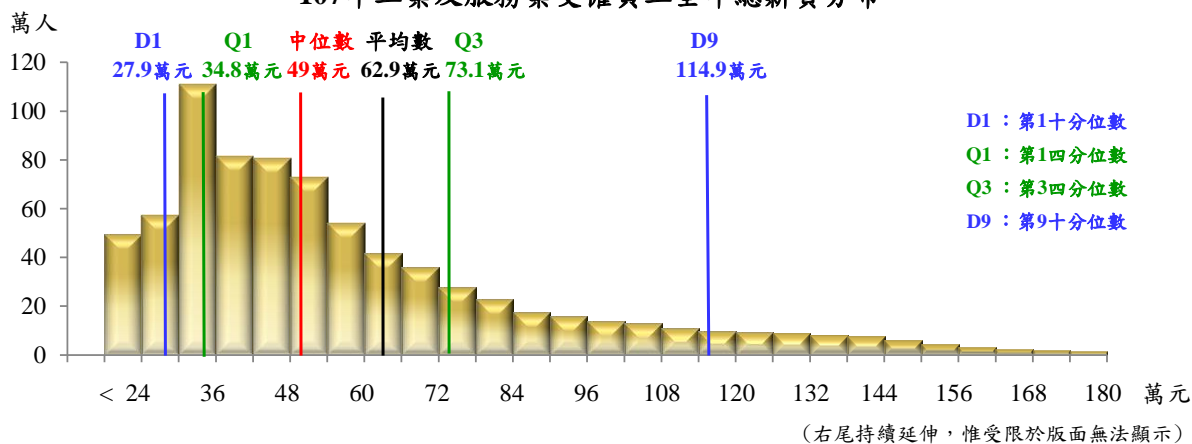
註：1.本圖係按成長率由高至低排列。

2.教育業不含各級公私立學校等，僅涵蓋「其他教育及教育輔助業」，如各類補習班、才藝班、汽車駕駛訓練班及代辦留（遊）學服務等。

四、全年總薪資分布

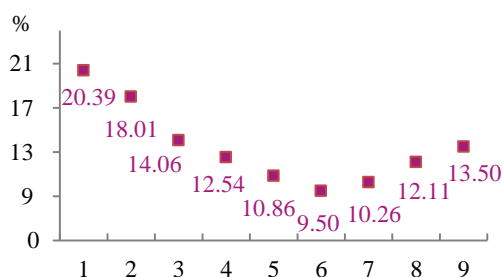
(一) 依薪資高低將受僱員工人數平均分為 10 組，107 年工業及服務業受僱員工全年總薪資第 1 十分位數為 27.9 萬元（亦即約 10% 受僱員工全年總薪資低於 27.9 萬元，其中包含部分工時員工），較 106 年增加 5.95%，第 9 十分位數為 114.9 萬元，則增 3.26%。若按四等分位數衡量，第 1 四分位數為 34.8 萬元（亦即約四分之一受僱員工低於 34.8 萬元），第 3 四分位數為 73.1 萬元，較 106 年分別增加 5.23% 及 3.13%。

107年工業及服務業受僱員工全年總薪資分布



(二) 與 101 年比較，工業及服務業受僱員工全年總薪資第 1 十分位數 6 年間增加 20.39%、第 1 四分位數增加 16.12%、第 9 十分位數亦增 13.50% 較高，顯示位於高、低兩端之受僱員工薪資成長較快，餘則相對較緩。

107年各十分位數較101年成長率



參、發布概況

本新聞稿透過網際網路系統同步發送，相關資訊請查閱網址
<https://www.stat.gov.tw/np.asp?ctNode=6356&mp=4>

肆、附件

一、統計定義及範圍

(一) 全年總薪資定義

全年總薪資係指廠商當年度支付給員工之工作報酬，包括各月經常性薪資（含本薪、按月津貼等）及非經常性薪資（年終獎金、年節獎金、員工酬勞（紅利）、績效獎金及加班費等），不含個人其他來源所得或收入，例如股息、利息、兼職或租賃等所得，亦不含雇主負擔或提撥之保險費、退休金與資遣費等非薪資報酬。

(二) 統計對象及範圍

本項統計對象包含工業及服務業場所單位僱用之領薪員工，包括**本國籍、外國籍之全時員工及部分工時員工**，但不包括農林漁牧業、政府機關、公私立學校、研究發展服務業以及宗教、職業團體及類似組織等行業僱用之員工。

二、編製方法：薪資分布統計係運用綜合所得稅檔連結勞工保險檔、勞退月提繳工資檔、全民健康保險檔等大數據資料進行編製，流程如下：

- (一) 運用綜合所得稅檔連結勞工保險檔、勞退月提繳工資檔、全民健康保險檔，篩選與受僱員工薪資統計對象相符之範圍。
- (二) 配合薪資定義校正資料，包括設算免稅之加班費與伙食費、納入自提退休金、校正財稅薪資資料、排除非薪資所得項目及參照薪資統計結果等，以改善公務資料受限於原始申報目的與統計定義間之落差。
- (三) 以投保天數為權數，正確衡量其薪資所得之全年代表性；另連結工商普查檔、營利事業所得稅檔及戶籍檔，校正廠商行業及員工規模受僱人數結構等（詳編製流程圖）。

三、附表

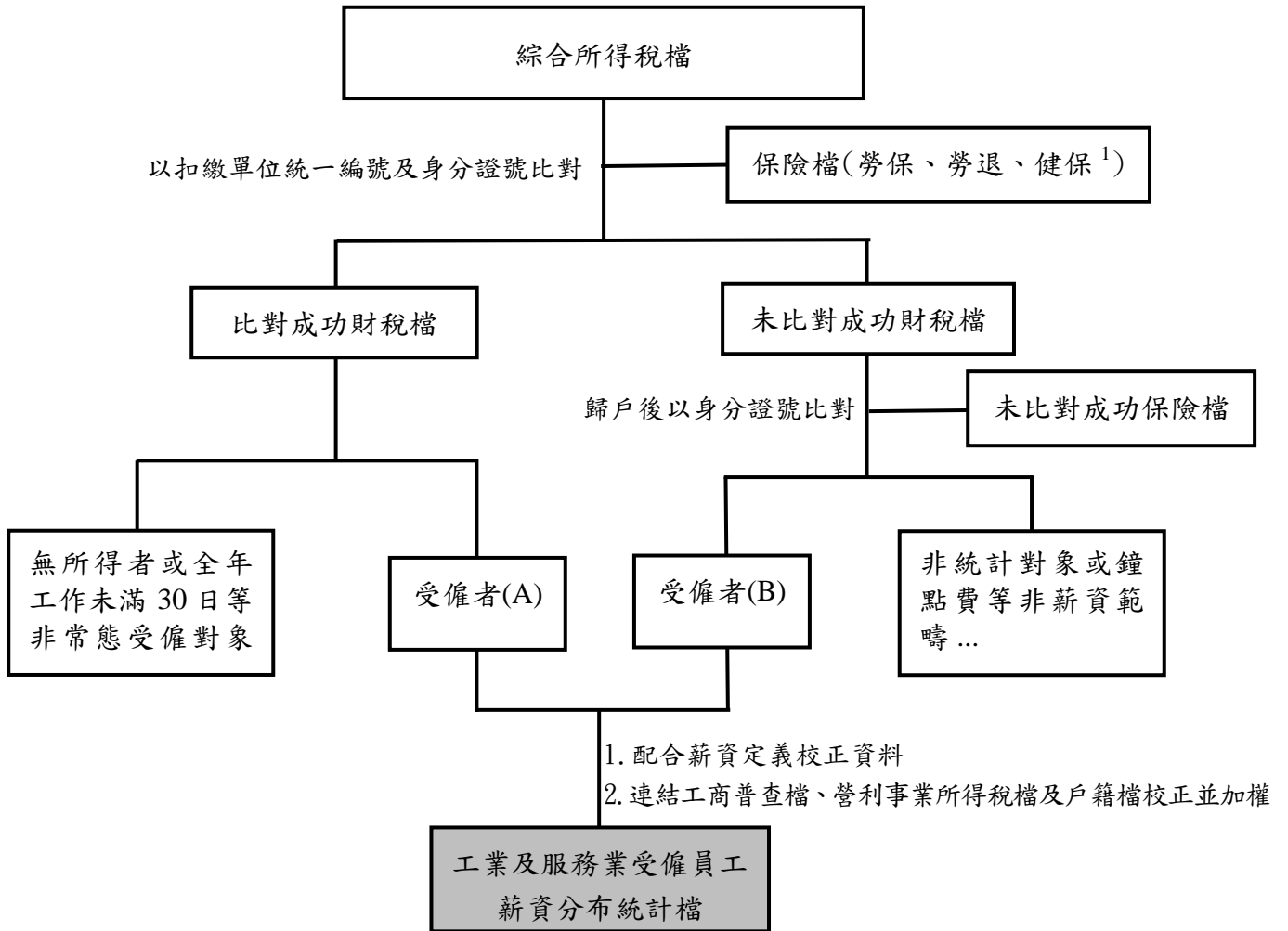
表 1 工業及服務業受僱員工人數四等分位組分界點之全年總薪資

表 2 工業及服務業受僱員工人數十等分位組分界點之全年總薪資

表 3 工業及服務業受僱員工全年總薪資中位數

表 4 工業及服務業受僱員工人數四等分位組分界點之全年總薪資—按特性別分

編製流程



¹ 勞工保險檔及勞退月提繳工資檔排除「參加職業工會者」、「漁業生產之甲類會員及勞動者」、「政府機關及公私立學校之員工」及「職訓機構接受訓練者」；全民健康保險檔排除雇主、眷屬及留職停薪者。

表 1 工業及服務業受僱員工人數四等分位組分界點之全年總薪資

單位：萬元

	四等分位組之分界點				小於 平均數 比率(%)	平均數	中位數與 平均數 差距	中位數與 平均數 比值
	1	2	3	4				
	(中位數)							
101年	30.0	44.2	65.7		64.98	55.3	-11.1	0.799
102年	30.5	44.4	65.4		65.17	55.4	-11.0	0.801
103年	31.4	45.4	67.5		65.81	57.4	-12.0	0.792
104年	31.7	46.3	69.2		65.79	58.8	-12.5	0.786
105年	32.1	46.4	69.5		66.39	59.1	-12.7	0.786
106年	33.1	47.4	70.9		66.50	60.6	-13.2	0.782
107年	34.8	49.0	73.1		66.98	62.9	-13.9	0.780
107年較106年 增減(%或百分點)	5.23	3.52	3.13		(0.48)	3.82		(-0.002)
107年較101年 增減(%或百分點)	16.12	10.86	11.31		(2.00)	13.66		(-0.019)

註：1.本表括號()內數字係指增減值或增減百分點。

2.受僱員工包含本國籍與外國籍之全時員工及部分工時員工。

3.全年總薪資係指受僱員工(不含執行業務所得者)所領各月經常性薪資(含本薪與按月給付之固定津貼及獎金)及非經常性薪資(含加班費、年終獎金、非按月發放之績效獎金與全勤獎金等)之報酬總額;但不含雇主負擔或提撥之保險費、退休金與資遣費等非薪資報酬。

4.本統計結果係運用綜合所得稅檔、勞工保險檔、勞退月提繳工資檔、全民健康保險檔等大數據資料進行編製。

5.本統計結果不含農業、政府機關、公私立學校、研究發展服務業、宗教、職業團體及類似組織等行業,且教育業僅涵蓋「其他教育及教育輔助業」,如各類補習班、才藝班、汽車駕駛訓練班及代辦留(遊)學服務等。

6.四等分位組係將所有受僱員工薪資由小至大排列後,按人數等分為4組,各組間之分界點即為四等分位數;例如:第1四分位數為第1四分位組與第2四分位組之分界點,以此類推。

表 2 工業及服務業受僱員工人數十等分位組分界點之全年總薪資

單位：萬元

	十等分位組之分界點									
	1	2	3	4	5	6	7	8	9	10
	(中位數)									
101年	23.2	27.6	32.6	38.3	44.2	51.0	60.1	73.4	101.2	
102年	24.3	28.3	33.0	38.6	44.4	51.0	60.1	72.9	100.6	
103年	25.0	29.1	34.0	39.9	45.4	52.3	61.4	75.7	104.7	
104年	25.2	29.5	34.3	40.1	46.3	53.3	63.0	77.8	108.0	
105年	25.6	29.9	34.8	40.5	46.4	53.4	62.9	78.3	108.4	
106年	26.4	30.7	35.5	41.5	47.4	54.6	64.3	80.1	111.3	
107年	27.9	32.6	37.2	43.1	49.0	55.9	66.3	82.3	114.9	
107年較106年 增減(%)	5.95	6.09	4.82	3.95	3.52	2.33	3.05	2.77	3.26	
107年較101年 增減(%)	20.39	18.01	14.06	12.54	10.86	9.50	10.26	12.11	13.50	

註：1.同表1。

2.十等分位組係將所有受僱員工薪資由小至大排列後,按人數等分為10組,各組間之分界點即為十等分位數。例如:第1十分位數為第1十分位組與第2十分位組之分界點,以此類推;另第5十分位數即為中位數,係指將人數分為二等分之薪資分界點。

表3 工業及服務業受僱員工全年總薪資中位數

單位：萬元

	101年	102年	103年	104年	105年	106年	107年	較106年	較101年
								增減率 (%)	增減率 (%)
總計	44.2	44.4	45.4	46.3	46.4	47.4	49.0	3.52	10.86
性別									
男	47.9	48.0	49.0	49.7	49.7	50.7	52.1	2.77	8.84
女	40.1	40.4	41.8	42.7	43.1	44.1	45.6	3.41	13.54
年齡別									
未滿25歲	28.6	29.0	30.0	30.6	30.8	32.0	33.7	5.41	17.92
25-29歲	41.2	40.9	42.4	43.1	43.5	44.7	46.2	3.39	12.32
30-39歲	48.5	48.2	49.5	50.5	50.4	51.6	52.9	2.50	9.00
40-49歲	49.2	50.1	51.7	53.2	53.6	55.2	56.5	2.44	14.84
50-64歲	48.4	49.5	50.4	51.2	51.1	52.0	53.0	2.05	9.59
65歲以上	35.3	38.4	39.2	39.1	38.7	38.5	39.8	3.37	12.73
教育程度別									
國中及以下	35.3	35.9	36.7	36.9	37.3	38.0	39.4	3.84	11.71
高中(職)	39.4	39.5	40.7	40.9	41.2	42.2	43.6	3.37	10.86
大專	49.4	48.8	49.9	51.1	51.1	51.8	53.2	2.58	7.66
研究所	83.8	82.1	85.1	88.3	88.4	90.4	94.1	4.12	12.24
公司規模別									
4人以下	29.2	29.7	30.7	31.2	31.5	32.6	34.1	4.70	16.62
5-99人	38.8	38.8	39.9	40.2	40.5	41.4	42.9	3.72	10.67
100-299人	47.6	47.9	48.8	49.9	50.2	51.3	52.5	2.23	10.17
300-499人	50.4	50.4	51.1	52.0	51.8	53.2	54.4	2.38	8.03
500人以上	61.3	61.4	63.5	65.2	65.5	66.8	68.5	2.51	11.64
行業別									
礦業及土石採取業	50.9	53.2	55.1	55.9	53.4	53.7	54.6	1.85	7.45
製造業	44.9	45.3	46.0	46.9	47.2	48.2	50.0	3.63	11.36
電力及燃氣供應業	114.7	110.4	116.1	121.1	117.6	119.8	115.6	-3.56	0.75
用水供應及污染整治業	43.3	41.6	42.7	42.6	41.6	43.6	44.5	2.24	2.86
營建工程業	42.2	41.6	43.2	41.9	41.4	41.8	42.8	2.45	1.49
批發及零售業	40.3	40.5	42.4	43.3	43.4	44.8	47.4	5.88	17.79
運輸及倉儲業	54.9	53.8	55.1	56.6	57.0	57.7	58.4	1.26	6.51
住宿及餐飲業	30.0	30.6	31.6	32.8	33.6	34.8	35.2	0.97	17.08
出版、影音製作、傳播 及資訊服務業	66.2	64.3	64.9	65.3	65.9	67.6	68.7	1.52	3.73
金融及保險業	79.0	79.2	84.3	86.0	88.6	89.0	93.8	5.37	18.72
不動產業	40.8	41.0	43.6	44.0	43.2	44.8	48.2	7.64	18.30
專業科學及技術服務業	52.6	51.1	52.9	53.4	53.7	55.6	55.3	-0.45	5.18
支援服務業	36.9	36.7	37.8	38.3	39.1	39.6	40.9	3.21	10.98
教育業(不含各級公私 立學校等)	22.3	22.1	23.4	23.6	24.4	24.8	25.5	2.62	14.13
醫療保健業	57.8	57.1	58.6	61.6	62.6	62.6	63.2	1.00	9.48
藝術娛樂及休閒服務業	34.3	35.2	34.9	34.6	35.1	35.7	36.9	3.26	7.45
其他服務業	31.6	31.2	32.0	31.7	31.4	33.0	34.4	4.22	8.66

註：同表1。

表 4 工業及服務業受僱員工人數四等分位組分界點之全年總薪資－按特性別分

107 年

單位：萬元

	四等分位組之分界點				平均數	中位數與 平均數 差距	中位數與 平均數 比值
	1	2	3 (中位數)	4			
總計	34.8	49.0	73.1	62.9	-13.9	0.780	
性別							
男	36.5	52.1	79.7	68.3	-16.2	0.763	
女	33.1	45.6	66.3	56.7	-11.1	0.804	
年齡別							
未滿 25 歲	26.4	33.7	43.2	36.0	-2.3	0.935	
25-29 歲	34.8	46.2	60.1	50.9	-4.7	0.908	
30-39 歲	37.5	52.9	75.8	62.6	-9.7	0.846	
40-49 歲	38.1	56.5	91.3	73.6	-17.1	0.768	
50-64 歲	36.1	53.0	87.6	73.9	-20.9	0.717	
65 歲以上	29.4	39.8	63.9	63.1	-23.3	0.631	
教育程度別							
國中及以下	31.2	39.4	52.0	44.6	-5.2	0.883	
高中(職)	32.5	43.6	59.8	50.8	-7.2	0.859	
大專	36.9	53.2	79.4	65.8	-12.6	0.808	
研究所	59.6	94.1	136.0	114.1	-20.0	0.825	
員工規模別							
4 人以下	29.1	34.1	47.3	40.1	-6.0	0.849	
5-99 人	32.8	42.9	59.5	52.3	-9.4	0.821	
100-299 人	40.9	52.5	76.7	67.5	-15.0	0.777	
300-499 人	42.2	54.4	80.1	69.6	-15.2	0.782	
500 人以上	48.2	68.5	105.3	84.9	-16.4	0.807	
行業別							
礦業及土石採取業	33.4	54.6	98.6	67.5	-12.9	0.809	
製造業	36.9	50.0	72.8	63.5	-13.5	0.787	
電力及燃氣供應業	78.4	115.6	140.4	115.3	0.3	1.003	
用水供應及污染整治業	31.0	44.5	65.4	54.4	-9.9	0.819	
營建工程業	31.6	42.8	63.5	52.4	-9.6	0.818	
批發及零售業	34.1	47.4	68.4	59.8	-12.4	0.794	
運輸及倉儲業	41.5	58.4	78.9	66.0	-7.6	0.885	
住宿及餐飲業	28.6	35.2	48.8	40.9	-5.7	0.860	
出版、影音製作、傳 播及資訊服務業	49.8	68.7	105.5	83.9	-15.2	0.818	
金融及保險業	62.2	93.8	133.3	107.1	-13.3	0.876	
不動產業	32.8	48.2	68.7	57.2	-9.0	0.843	
專業科學及技術服務業	37.6	55.3	84.1	70.5	-15.2	0.784	
支援服務業	31.8	40.9	49.0	44.6	-3.7	0.918	
教育業(不含各級公私學校等)	22.3	25.5	36.0	31.2	-5.7	0.816	
醫療保健業	40.9	63.2	93.6	80.4	-17.2	0.787	
藝術娛樂及休閒服務業	27.0	36.9	54.7	46.5	-9.6	0.794	
其他服務業	29.1	34.4	47.6	42.0	-7.6	0.819	

註：同表 1。