

## 行政院主計總處

綜合規畫處、公務預算處、基金預算處  
會計決算處、綜合統計處、國勢普查處、主計資訊處  
網址：www.dgbas.gov.tw

臺北市中正區忠孝東路一段1號  
臺北市中正區廣州街2號

電話：(02)3356-6500  
電話：(02)2380-3400  
傳真：(02)2380-3644

中華民國 109 年 5 月 28 日下午 4 時發布，並透過網際網路同步發送  
主辦單位：國勢普查處薪資調查科  
新聞聯絡人：陳建名科長 電話：(02)2380-3625



## 109年2月職位空缺統計及108年經常性薪資調升情形

本統計「職位空缺」(Job Openings，以下簡稱職缺或空缺)係指企業已對外或可立即對外公開徵人，但尚未找到適任人員之現有職位空缺，因此不含內部已遷補之職缺，主要用於呈現當月底廠商對勞力之需求狀況。「職缺」除包含員工退休、離職等經常性流動之空缺外，也包括因景氣波動、產業結構改變產生之空缺，以及長期無法補足之人力短缺。

本統計「調升經常性薪資」(簡稱「調薪」)係指增加每月支領之經常性薪資，包括調高底薪、增加按月津貼與加給、放寬按月獎金發放條件或提高獎金額度、增加按月獎金發放種類等，不包括調增年節獎金、現金或股票分紅及加班費等非經常性薪資，亦不含年資晉級、取得較高學歷或證照之薪資調整(簡稱為「年資晉級加薪」)。

### 壹、摘要

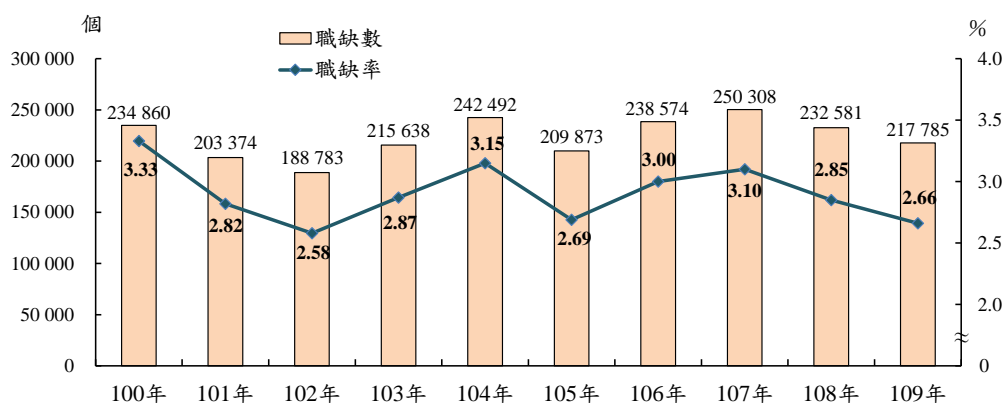
- 一、**109年2月底工業及服務業職缺數21.8萬個**，適值肺炎疫情爆發，廠商用人需求下降，年減1.5萬個，按行業分，住宿及餐飲業職缺數年減6千8百個、批發及零售業年減4千4百個，合計占工業及服務業職缺減少數之75.4%。
- 二、以職類分，服務及銷售工作人員職缺年減1.2萬個、技術員及助理專業人員空缺年減2千3百個，合計占空缺減少數之96.9%。
- 三、**108年調升經常性薪資之廠商占30.2%**，調薪員工人數占**37.5%**，若加計年資晉級加薪的情形，調薪廠商占34.7%。
- 四、截至3月底，**109年已調升或預計調升經常性薪資(不含年資晉級加薪)之廠商占25.4%**，尚未決定者占**31.8%**，不調薪之廠商占42.7%；員工人數規模100人以上廠商，已調升或預計調薪之比率逾6成。

## 貳、空缺統計結果

### 一、109年2月底工業及服務業廠商職缺數21.8萬個，年減1.5萬個。

109年2月底工業及服務業廠商職缺數21.8萬個，受疫情影響，廠商用人需求下降，與108年同月比較，年減1.5萬個職缺或6.36%。

近10年2月底工業及服務業廠商職缺數及職缺率



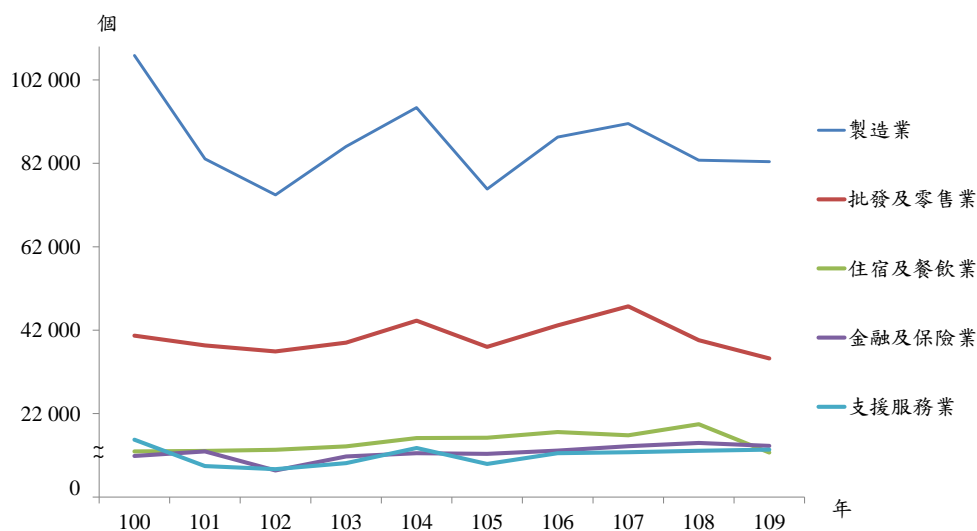
### 二、109年2月底工業及服務業職缺率2.66%，較108年同月減少0.19個百分點。

109年2月底工業及服務業職缺率2.66%，較108年同月減少0.19個百分點，以不動產業4.56%最高，其他服務業3.81%居次，金融及保險業3.50%居第三，各行業職缺率較108年同期多呈下降。

### 三、109年2月底工業及服務業職缺數以住宿及餐飲業年減6千8百個最多。

(一)就行業別觀察，住宿及餐飲業職缺1.3萬個或占5.82%，年減6千8百個最多；批發及零售業3.5萬個或占16.18%，年減4千4百個居次；醫療保健業9千7百個或占4.46%，年減9百個再次之。

近10年2月底各行業職缺



(二)各行業職缺數多寡與其僱用人數規模成正比，以製造業最多，變動幅度主要受景氣波動影響（例如100年景氣回溫，2月職缺數年增3.0萬個，104年下半年景氣低緩，105年2月職缺數則年減1.8萬個），另與自動化或智慧化生產發展進程有關，109年2月製造業較上年同月微減353個；批發及零售業、住宿及餐飲業受疫情影響較深，職缺數明顯減少。

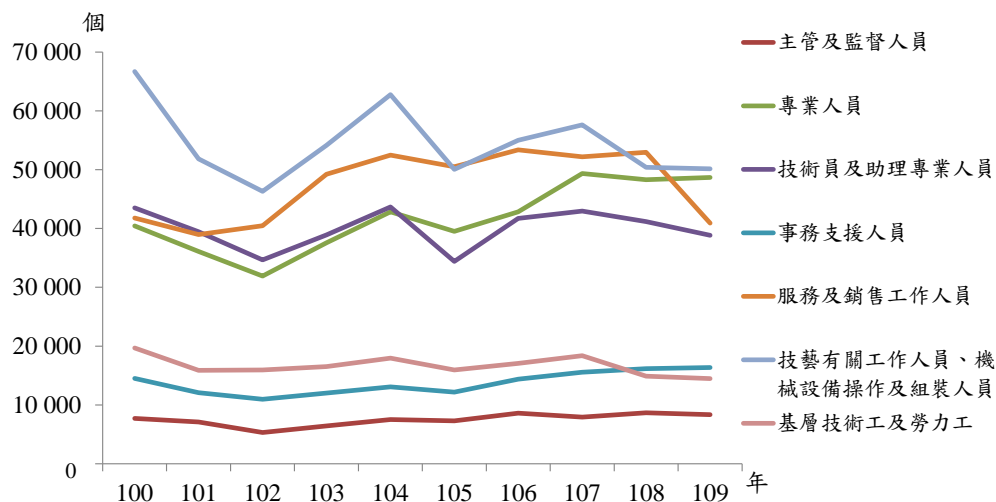
(三)受台商回流及半導體高階製程投資帶動相關供應鏈人力需求影響，109年2月底製造業各中分類行業職缺數，電子零組件製造業1.6萬個，較去年同月微增，電腦電子產品及光學製品製造業7千5百個，亦增304個；另藥品及醫用化學製品製造業增加402人，可能與疫情致產品需求上升有關，而機械設備製造業7千4百個，則減少1,074個。

#### 四、服務及銷售工作人員空缺年減1.2萬個。

(一)就職類別觀察，2月底服務及銷售工作人員空缺4.1萬個或占18.79%，較108年同月減少1.2萬個最多；技術員及助理專業人員3.9萬個或占17.84%，年減2千3百個居次。

(二)觀察近10年來各職類空缺數，以技藝有關工作人員、機械設備操作及組裝人員受景氣波動影響較大，空缺人數多居各職類之冠；服務及銷售工作人員108年以前呈穩定成長，近期因餐旅、零售等相關產業受疫情衝擊影響，本類空缺數明顯減少；專業人員僱用需求持續成長，100年以來成長22.47%，居各職類之冠。

近10年2月底各職類空缺



#### 參、調薪統計結果

一、108年調升經常性薪資之廠商占30.2%，調薪之員工人數占37.5%，若加計年資晉級加薪的情形，全年調薪廠商占34.7%。

108年上半年因美中貿易戰，全球經濟成長動能轉弱，部分國內業者受到衝擊，工業及服務業全年調升經常性薪資之廠商占30.2%，為民國90年以來次高(最高為107年31.7%)，較107年略減1.5個百分點，其中調薪員工人數5成(含)以上之廠商比率為21.9%，亦較107年略減1.7個百分點，平均每人調薪幅度以3%至未滿6%者占14.8%最多；全年調升經常性薪資的員工占37.5%，較107年略減1.4個百分點。若加計年資晉級加薪之情形，全年有調升薪資廠商占34.7%，調薪之員工人數比率為44.2%。

### 工業及服務業廠商調升經常性薪資狀況

單位：%

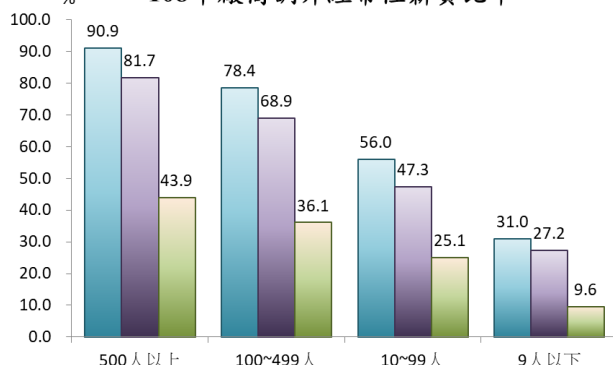
	調升經常性薪資廠商比率	調薪人數50%(含)以上	平均每人調薪幅度			調薪人數未滿50%	調升經常性薪資員工人數比率
			未滿3%	3%~未滿6%	6%以上		
			100年	21.8	10.5		
101年	15.8	9.8	2.8	4.9	2.1	6.0	23.5
102年	18.8	11.9	3.5	6.2	2.3	6.9	27.2
103年	23.5	15.8	6.9	6.7	2.3	7.7	36.3
104年	21.1	13.3	3.3	8.0	2.0	7.9	32.7
105年	20.9	12.9	3.9	6.6	2.4	7.9	29.2
106年	28.2	18.6	3.2	12.8	2.6	9.6	35.0
107年	31.7	23.6	3.5	17.3	2.9	8.1	38.9
108年	30.2	21.9	3.8	14.8	3.3	8.3	37.5

- 註：1. 經常性薪資定義：指每月給付受僱員工之工作報酬，包括本薪與按月給付之固定津貼及獎金，不包含加班費及非按月發放之工作獎金、年終獎金、員工酬勞或其他節慶獎金。  
 2. 「調升經常性薪資」係指調高底薪、增加按月津貼與加給、放寬按月獎金發放條件或提高獎金額度、增加按月獎金發放種類等每月支領之經常性薪資。  
 3. 調升經常性薪資廠商比率指有上述調整薪資者占全體廠商比率。  
 4. 調升經常性薪資員工人數比率指調薪廠商中有調薪的員工人數占全體受僱員工人數比率。

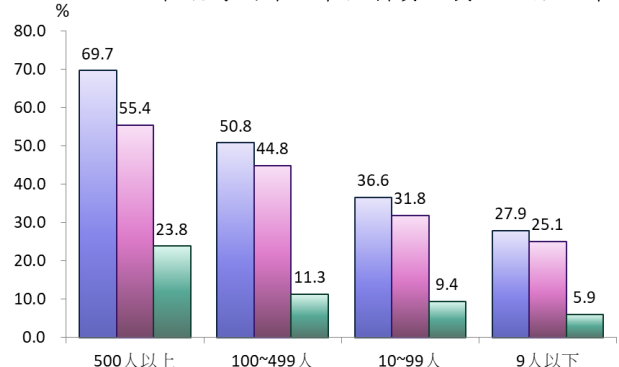
## 二、規模愈大之廠商調升經常性薪資情形愈普遍，員工調薪之比率亦高。

以廠商員工人數規模別觀察，規模愈大之廠商調升經常性薪資之情形愈普遍，員工9人以下調薪的廠商占27.2%，500人以上增為81.7%；調升經常性薪資之員工人數比率亦隨規模增加而提高，由9人以下之25.1%，增至500人以上之55.4%。若加計年資晉級加薪情形，員工500人以上廠商調薪之家數及員工人數比率分別為90.9%及69.7%。

108年廠商調升經常性薪資比率



108年廠商調升經常性薪資之員工人數比率



■調升經常性薪資或年資晉級加薪 ■調升經常性薪資 ■年資晉級加薪 ■調升經常性薪資或年資晉級加薪 ■調升經常性薪資 ■年資晉級加薪

### 三、工業部門調升經常性薪資之廠商占32.3%，高於服務業部門之29.5%。

就部門別觀察，工業部門有32.3%廠商調升經常性薪資，高於服務業部門之29.5%；若加計年資晉級加薪情形後，工業部門為36.3%，亦高於服務業部門之34.1%。調升經常性薪資的員工人數比率方面，工業部門為43.2%，亦高於服務業部門之33.3%。

各行業調薪之廠商比率以金融及保險業69.5%最高，製造業40.0%居次。以調薪人數比率觀察，亦以金融及保險業60.0%最高，製造業48.2%居次，而用水供應及污染整治業、不動產業、營建工程業、電力及燃氣供應業、礦業及土石採取業則均不及2成。

工業及服務業廠商調升經常性薪資情形與調薪人數

單位：%

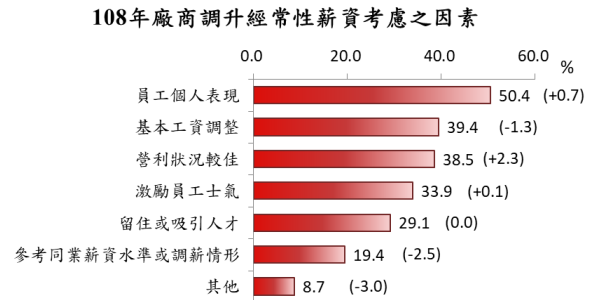
	調升經常性薪資		年資晉級加薪		調升經常性薪資或年資晉級加薪	
	廠商比率	員工人數比率	廠商比率	員工人數比率	廠商比率	員工人數比率
<b>106年總計</b>	<b>28.2</b>	<b>35.0</b>	<b>11.4</b>	<b>13.3</b>	<b>33.0</b>	<b>43.4</b>
<b>107年總計</b>	<b>31.7</b>	<b>38.9</b>	<b>12.4</b>	<b>12.2</b>	<b>36.4</b>	<b>44.5</b>
<b>108年總計</b>	<b>30.2</b>	<b>37.5</b>	<b>11.9</b>	<b>12.2</b>	<b>34.7</b>	<b>44.2</b>
<b>工業部門</b>	<b>32.3</b>	<b>43.2</b>	<b>12.6</b>	<b>12.5</b>	<b>36.3</b>	<b>49.7</b>
礦業及土石採取業	17.5	5.2	6.5	28.8	23.4	33.7
製造業	40.0	48.2	15.0	12.7	44.7	54.3
電力及燃氣供應業	33.8	11.5	28.3	84.8	48.3	94.5
用水供應及污染整治業	24.7	19.9	7.8	18.4	28.3	34.7
營建工程業	21.8	17.1	9.3	5.8	24.8	20.0
<b>服務業部門</b>	<b>29.5</b>	<b>33.3</b>	<b>11.6</b>	<b>12.0</b>	<b>34.1</b>	<b>40.1</b>
批發及零售業	28.3	30.6	9.8	7.5	31.7	34.1
運輸及倉儲業	23.8	35.4	11.5	23.2	27.8	49.6
住宿及餐飲業	34.0	33.9	11.5	6.7	38.7	37.2
出版、影音製作、傳播及	26.4	39.0	15.5	7.8	33.2	43.5
金融及保險業	69.5	60.0	37.6	23.2	79.9	73.3
不動產業	28.6	19.3	12.4	8.0	34.2	24.4
專業、科學及技術服務業	25.9	25.5	16.0	12.7	31.9	33.2
支援服務業	27.5	26.3	7.7	5.6	31.6	30.0
教育業(不含各級公私立學校等,註4)	30.6	25.8	18.3	7.1	42.5	30.9
醫療保健業	33.1	34.0	26.4	32.6	44.5	54.0
藝術、娛樂及休閒服務業	25.1	23.7	7.0	4.7	27.5	26.0
其他服務業	29.6	28.9	9.3	7.1	34.9	34.3

- 註：1.因調升經常性薪資與年資晉級加薪可複選，致兩者合計數大於調升經常性薪資或年資晉級加薪之廠商比率。  
 2.年資晉級加薪係指廠商因受僱員工年資增加、取得較高學歷或證照資格等而調升經常性薪資。  
 3.調升經常性薪資或年資晉級加薪之員工人數係將調升經常性薪資之員工人數，加上當年年資晉級加薪之員工人數，再扣除二者皆有之員工人數計算而得。  
 4.本表教育業不含各級公私立學校等，僅涵蓋「教育輔助及其他教育業」，如各類補習班、才藝班、汽車駕駛訓練班及代辦留(遊)學服務等。

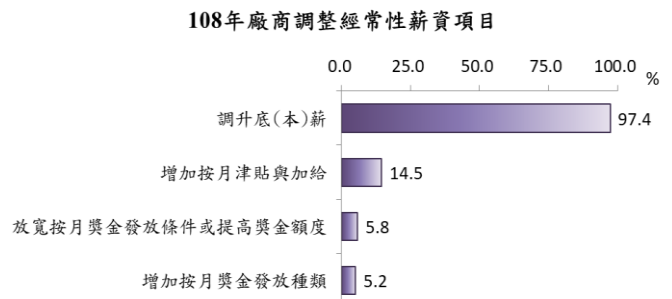
四、廠商調升經常性薪資以「員工個人表現」為主要考慮因素，以調升底(本)薪占97.4%最為普遍。

108年工業及服務業廠商調升經常性薪資優先考慮因素以「員工個人表現」占50.4%最多，其次為配合「基本工資調整」者占39.4%，「營利狀況較佳」者占38.5%再次。與107年比較，調薪考量因素之優先順序相同，以「營利狀況較佳」為優先考慮因素者增加2.3個百分點最多，「參考同業薪資水準或調薪情形」者減2.5個百分點。

調薪項目以調升底(本)薪之廠商占97.4%最為普遍，增加按月津貼與加給者占14.5%、放寬按月獎金發放條件或提高獎金額度者占5.8%、增加按月獎金發放種類者占5.2%。



註：1.括號內數字為與107年比較增減之百分點。  
2.各項因素因可複選故比率之和大於100%。



註：各項調整薪資項目因可複選故比率之和大於100%。

五、109年已調升或預計調升經常性薪資(不含年資晉級加薪)之廠商占25.4%，其中員工人數規模100人以上廠商已調升或預計調薪之比率逾6成。

截至3月底，109年工業及服務業廠商已調升或預計調升經常性薪資(不含年資晉級加薪)者占25.4%，其中已經調薪者占19.6%，調幅以3%至未滿6%者占16.0%居多；預計於109年底前調升者占5.8%，其中調幅已定者占2.1%，調幅未定者占3.7%；另未決定及不調薪之廠商比率分別為31.8%及42.7%。就員工人數規模觀察，員工500人以上、100人至499人廠商109年已調升或預計調升經常性薪資之比率分別為69.8%及60.9%較多，9人以下廠商降至23.3%。

工業及服務業廠商調升經常性薪資計畫

單位：%

	已調升或預計調升								不調薪	未決定
	已經調升					預計於年底前調升				
	未滿3%	3%~未滿6%	6%以上	調幅已定	調幅未定					
<b>109年總計</b>	<b>25.4</b>	<b>19.6</b>	<b>2.7</b>	<b>16.0</b>	<b>0.9</b>	<b>5.8</b>	<b>2.1</b>	<b>3.7</b>	<b>42.7</b>	<b>31.8</b>
按廠商規模分										
500人以上	69.8	29.0	7.9	20.5	0.5	40.8	7.6	33.3	4.4	25.7
100~499人	60.9	38.7	11.7	25.3	1.7	22.2	7.2	15.0	6.5	32.5
10~99人	37.5	27.6	5.7	20.7	1.2	9.8	3.1	6.7	20.9	41.6
9人以下	23.3	18.3	2.2	15.2	0.9	5.0	1.9	3.1	46.2	30.4

## 肆、名詞說明

- 一、**職位空缺 (Job Openings)**：係指公司確實具有該項工作機會或職缺，已對外或可立即對外公開徵人，但尚未找到適任人員之現有職缺，如擴大營運、增設生產線或有人員退出時，尚待增僱或補充之人員，但不含遇缺不補、內部遷補或派駐海外分廠之職缺。
- 二、**職缺率**：職缺率=[職缺數/(職缺數+受僱員工人數)] × 100%。
- 三、**調升經常性薪資**：指增加每月支領之經常性薪資，包括調高底薪、增加按月津貼與加給、放寬按月獎金發放條件或提高獎金額度、增加按月獎金發放種類等，不包括調增年節獎金、現金或股票分紅及加班費等非經常性薪資，亦不含年資晉級、取得較高學歷或證照之薪資調整。
- 四、**年資晉級加薪**：指廠商對年資晉級、取得較高學歷或證照之員工調升經常性薪資。

## 伍、附表

- 表 1 職位空缺統計相關指標
- 表 2 工業及服務業廠商空缺概況—按大行業分
- 表 3 製造業廠商空缺概況—按中行業分
- 表 4 工業及服務業廠商空缺概況—按職類分
- 表 5 工業及服務業廠商調升經常性薪資情形
- 表 6 工業及服務業廠商調升經常性薪資考慮之重要因素

## 陸、發布概況

- 一、本項職缺及調薪統計，係109年2月「事業人力僱用狀況調查(員工報酬及進退等概況)」統計結果。
- 二、本新聞稿透過網際網路同步發送，相關資訊請查閱網址：

<http://www.stat.gov.tw/lp.asp?ctNode=6200&CtUnit=1818&BaseDSD=29&mp=4>

表1 職位空缺統計相關指標

單位：人；%

年月別	受僱員工 人數	職缺數	與上年 同月比 較	職缺率	與上年 同月比 較	失業率	求才 利用率	受僱員工		受僱員工 流動率 【(A)+(B)】 2
								進入率 (A)	退出率 (B)	
97年2月(底)	6 600 169	182 352	5 729	2.69	0.03	3.94	36.04	1.97	2.32	2.15
97年8月(底)	6 698 981	146 226	-25 210	2.14	-0.40	4.14	62.21	2.69	2.63	2.66
98年2月(底)	6 447 351	117 264	-65 088	1.79	-0.90	5.75	47.28	1.81	2.67	2.24
98年8月(底)	6 471 815	135 515	-10 711	2.05	-0.09	6.13	55.17	2.76	2.40	2.58
99年2月(底)	6 563 065	161 809	44 545	2.41	0.62	5.76	48.86	2.16	2.42	2.29
99年8月(底)	6 746 128	193 591	58 076	2.79	0.74	5.17	53.93	3.14	2.93	3.04
100年2月(底)	6 824 193	234 860	73 051	3.33	0.92	4.69	43.51	2.34	2.44	2.39
100年8月(底)	6 987 678	192 571	-1 020	2.68	-0.11	4.45	65.95	3.10	2.93	3.02
101年2月(底)	7 017 065	203 374	-31 486	2.82	-0.51	4.25	50.37	2.35	2.32	2.34
101年8月(底)	7 108 583	178 836	-13 735	2.45	-0.23	4.40	72.93	2.67	2.51	2.59
102年2月(底)	7 130 453	188 783	-14 591	2.58	-0.24	4.24	52.48	1.89	2.13	2.01
102年8月(底)	7 239 537	190 834	11 998	2.57	0.12	4.33	60.16	2.82	2.61	2.72
103年2月(底)	7 292 643	215 638	26 855	2.87	0.29	4.09	46.22	2.31	2.35	2.33
103年8月(底)	7 433 840	241 493	50 659	3.15	0.58	4.08	66.90	2.94	2.67	2.81
104年2月(底)	7 462 386	242 492	26 854	3.15	0.28	3.69	52.27	1.87	2.16	2.02
104年8月(底)	7 570 909	203 216	-38 277	2.61	-0.54	3.90	59.85	2.64	2.51	2.58
105年2月(底)	7 584 504	209 873	-32 619	2.69	-0.46	3.95	54.81	1.86	2.06	1.96
105年8月(底)	7 666 634	213 375	10 159	2.71	0.10	4.08	65.02	2.67	2.51	2.59
106年2月(底)	7 701 467	238 574	28 701	3.00	0.31	3.85	54.41	2.12	2.21	2.17
106年8月(底)	7 808 479	225 242	11 867	2.80	0.09	3.89	68.20	2.76	2.63	2.70
107年2月(底)	7 824 701	250 308	11 734	3.10	0.10	3.70	62.62	1.85	2.18	2.02
107年8月(底)	7 907 536	220 669	-4 573	2.71	-0.09	3.87	69.97	2.81	2.71	2.76
108年2月(底)	7 918 709	232 581	-17 727	2.85	-0.25	3.72	58.64	1.88	2.16	2.02
108年8月(底)	7 993 822	221 441	772	2.70	-0.01	3.89	63.56	2.75	2.70	2.73
109年2月(底)	7 980 126	217 785	-14 796	2.66	-0.19	3.70	59.22	2.37	2.53	2.45

註：1. 求才利用率資料來源為勞動部統計處，係指求才僱用人數占求才人數之百分比。

2. 受僱員工及空缺統計含蓋範圍自民國98年1月起新增「教育業(僅含教育輔助及其他教育業)」。



表2 工業及服務業廠商職位空缺概況—按大行業分

單位：個；%

	職缺數			職缺率		
	107年 2月底	108年 2月底	109年 2月底	107年 2月底	108年 2月底	109年 2月底
<b>總計</b>	<b>250 308</b>	<b>232 581</b>	<b>217 785</b>	<b>3.10</b>	<b>2.85</b>	<b>2.66</b>
與上年同月比較(個；百分點)	11 734	-17 727	-14 796	0.10	-0.25	-0.19
<b>工業</b>	<b>105 563</b>	<b>95 548</b>	<b>95 609</b>	<b>3.05</b>	<b>2.75</b>	<b>2.74</b>
與上年同月比較	5 012	-10 015	61	0.10	-0.30	-0.01
礦業及土石採取業	109	87	80	3.03	2.41	2.32
與上年同月比較	40	-22	-7	1.15	-0.62	-0.09
製造業	91 487	82 746	82 393	3.14	2.82	2.81
與上年同月比較	4 061	-8 741	-353	0.10	-0.32	-0.01
電力及燃氣供應業	885	201	844	2.76	0.63	2.53
與上年同月比較	123	-684	643	0.37	-2.13	1.90
用水供應及污染整治業	996	804	960	2.92	2.36	2.75
與上年同月比較	212	-192	156	0.51	-0.56	0.39
營建工程業	12 086	11 710	11 332	2.56	2.46	2.34
與上年同月比較	576	-376	-378	0.11	-0.10	-0.12
<b>服務業</b>	<b>144 745</b>	<b>137 033</b>	<b>122 176</b>	<b>3.14</b>	<b>2.93</b>	<b>2.60</b>
與上年同月比較	6 722	-7 712	-14 857	0.09	-0.21	-0.33
批發及零售業	45 708	39 595	35 232	2.65	2.28	2.02
與上年同月比較	2 982	-6 113	-4 363	0.13	-0.37	-0.26
運輸及倉儲業	9 147	8 065	7 478	2.97	2.61	2.42
與上年同月比較	2 108	-1 082	-587	0.66	-0.36	-0.19
住宿及餐飲業	19 326	19 466	12 672	3.79	3.76	2.51
與上年同月比較	-866	140	-6 794	-0.28	-0.03	-1.25
出版、影音製作、傳播及資通訊服務業	7 807	7 878	7 457	3.33	3.33	3.05
與上年同月比較	114	71	-421	-0.01	0.00	-0.28
金融及保險業	14 344	14 983	14 275	3.57	3.72	3.50
與上年同月比較	1 091	639	-708	0.23	0.15	-0.22
不動產業	5 633	5 839	5 821	4.71	4.81	4.56
與上年同月比較	179	206	-18	0.09	0.10	-0.25
專業、科學及技術服務業	8 462	8 399	8 053	3.07	2.96	2.80
與上年同月比較	390	-63	-346	0.11	-0.11	-0.16
支援服務業	14 097	13 110	13 386	3.50	3.17	3.22
與上年同月比較	231	-987	276	0.01	-0.33	0.05
教育業(不含各級公私立學校等，註)	1 869	1 666	1 648	2.64	2.30	2.27
與上年同月比較	105	-203	-18	0.12	-0.34	-0.03
醫療保健業	10 369	10 592	9 718	2.78	2.74	2.43
與上年同月比較	711	223	-874	0.11	-0.04	-0.31
藝術、娛樂及休閒服務業	2 338	2 179	1 931	3.26	3.02	2.60
與上年同月比較	-327	-159	-248	-0.51	-0.24	-0.42
其他服務業	5 645	5 261	4 505	4.74	4.41	3.81
與上年同月比較	4	-384	-756	-0.05	-0.33	-0.60

註：教育業不含各級公私立學校等，僅涵蓋「教育輔助及其他教育業」，如各類補習班、才藝班、汽車駕駛訓練班及代辦留(遊)學服務等。

表3 製造業廠商職位空缺概況—按中行業分

單位：個；%

	職缺數			職缺率		
	107年 2月底	108年 2月底	109年 2月底	107年 2月底	108年 2月底	109年 2月底
<b>製造業</b>	<b>91 487</b>	<b>82 746</b>	<b>82 393</b>	<b>3.14</b>	<b>2.82</b>	<b>2.81</b>
與上年同月比較(個；百分點)	4 061	-8 741	-353	0.10	-0.32	-0.01
食品及飼品製造業	4 319	3 868	3 831	3.31	2.89	2.78
與上年同月比較	564	-451	-37	0.39	-0.42	-0.11
飲料及菸草製造業	378	408	181	2.31	2.49	1.14
與上年同月比較	-3	30	-227	0.00	0.18	-1.35
紡織業	4 283	3 830	3 367	3.86	3.53	3.24
與上年同月比較	92	-453	-463	0.15	-0.33	-0.29
成衣及服飾品製造業	759	722	822	1.84	1.77	2.06
與上年同月比較	-357	-37	100	-0.83	-0.07	0.29
皮革、毛皮及其製品製造業	589	527	226	2.48	2.30	1.02
與上年同月比較	-31	-62	-301	-0.18	-0.18	-1.28
木竹製品製造業	349	373	323	2.03	2.18	1.91
與上年同月比較	-194	24	-50	-1.18	0.15	-0.27
紙漿、紙及紙製品製造業	1 741	1 511	1 457	3.41	2.97	2.83
與上年同月比較	303	-230	-54	0.57	-0.44	-0.14
印刷及資料儲存媒體複製業	1 334	919	1 039	2.21	1.54	1.79
與上年同月比較	13	-415	120	0.07	-0.67	0.25
石油及煤製品製造業	95	14	34	0.84	0.12	0.30
與上年同月比較	-9	-81	20	-0.06	-0.72	0.18
化學原材料、肥料、氮化合物、塑橡膠原料及人造纖維製造業	1 623	1 364	1 546	2.35	1.94	2.21
與上年同月比較	-81	-259	182	-0.20	-0.41	0.27
其他化學製品製造業	1 985	1 657	1 631	3.57	3.01	2.97
與上年同月比較	286	-328	-26	0.43	-0.56	-0.04
藥品及醫用化學製品製造業	1 195	1 215	1 617	3.69	3.62	4.66
與上年同月比較	-	20	402	-0.08	-0.07	1.04
橡膠製品製造業	1 207	1 165	1 118	2.97	2.83	2.69
與上年同月比較	-80	-42	-47	-0.24	-0.14	-0.14
塑膠製品製造業	5 071	4 288	4 108	3.53	3.00	2.85
與上年同月比較	528	-783	-180	0.32	-0.53	-0.15
非金屬礦物製品製造業	2 702	2 597	2 566	3.64	3.47	3.45
與上年同月比較	-133	-105	-31	-0.12	-0.17	-0.02
基本金屬製造業	4 229	3 782	3 744	3.69	3.25	3.23
與上年同月比較	366	-447	-38	0.28	-0.44	-0.02
金屬製品製造業	10 924	9 938	10 262	3.12	2.82	2.88
與上年同月比較	562	-986	324	0.12	-0.30	0.06
電子零組件製造業	17 764	15 456	15 533	2.74	2.39	2.41
與上年同月比較	750	-2 308	77	0.05	-0.35	0.02
電腦、電子產品及光學製品製造業	7 465	7 162	7 466	3.28	3.12	3.16
與上年同月比較	-185	-303	304	-0.10	-0.16	0.04
電力設備及配備製造業	4 449	4 319	4 072	3.53	3.35	3.16
與上年同月比較	522	-130	-247	0.32	-0.18	-0.19
機械設備製造業	8 797	8 486	7 412	3.60	3.40	3.03
與上年同月比較	743	-311	-1 074	0.22	-0.20	-0.37
汽車及其零件製造業	2 860	2 586	2 686	3.22	2.96	3.07
與上年同月比較	71	-274	100	0.05	-0.26	0.11
其他運輸工具及其零件製造業	1 962	1 934	2 108	2.56	2.50	2.67
與上年同月比較	-78	-28	174	-0.17	-0.06	0.17
家具製造業	723	713	960	2.50	2.34	3.12
與上年同月比較	6	-10	247	0.05	-0.16	0.78
其他製造業	3 153	2 828	3 158	3.62	3.21	3.52
與上年同月比較	214	-325	330	0.13	-0.41	0.31
產業用機械設備維修及安裝業	1 531	1 084	1 126	3.34	2.30	2.44
與上年同月比較	192	-447	42	0.33	-1.04	0.14

表4 工業及服務業廠商職位空缺概況—按職類分

單位：個；%

	107年2月底		108年2月底		109年2月底	
	職缺數	結構	職缺數	結構	職缺數	結構
<b>總計</b>	<b>250 308</b>	<b>100.00</b>	<b>232 581</b>	<b>100.00</b>	<b>217 785</b>	<b>100.00</b>
主管及監督人員	8 080	3.23	8 677	3.73	8 342	3.83
專業人員	50 166	20.04	48 297	20.77	48 677	22.35
技術員及助理專業人員	43 555	17.40	41 164	17.70	38 855	17.84
事務支援人員	15 918	6.36	16 183	6.96	16 368	7.52
服務及銷售工作人員	55 373	22.12	52 956	22.77	40 922	18.79
技藝有關工作人員、機械設備操作及組裝人員	58 204	23.25	50 407	21.67	50 145	23.03
基層技術工及勞力工	19 012	7.60	14 897	6.41	14 476	6.65

表5 工業及服務業廠商調升經常性薪資情形

單位：%

	106年	較上年 增減 百分點	107年	較上年 增減 百分點	108年	較上年 增減 百分點
	<b>調升經常性薪資廠商比率</b>	<b>28.2</b>	<b>7.3</b>	<b>31.7</b>	<b>3.5</b>	<b>30.2</b>
調薪人數 50%(含)以上	<b>18.6</b>	<b>5.7</b>	<b>23.6</b>	<b>5.0</b>	<b>21.9</b>	<b>-1.7</b>
<b>平均每人調幅</b>						
未滿 3%	3.2	-0.7	3.5	0.3	3.8	0.3
3%~未滿 6%	12.8	6.2	17.3	4.5	14.8	-2.5
6%~未滿 9%	1.5	0.0	1.4	-0.1	2.4	1.0
9%~未滿 12%	0.7	0.1	1.0	0.3	0.7	-0.3
12%~未滿 15%	0.3	0.1	0.2	-0.1	0.1	-0.1
15%以上	0.1	0.0	0.2	0.1	0.2	0.0
調薪人數未滿 50%	9.6	1.7	8.1	-1.5	8.3	0.2
<b>調升經常性薪資員工人數比率</b>	<b>35.0</b>	<b>5.8</b>	<b>38.9</b>	<b>3.9</b>	<b>37.5</b>	<b>-1.4</b>

註：1.「調升經常性薪資」係指調高底薪、增加按月津貼與加給、放寬按月獎金發放條件或提高獎金額度、增加按月獎金發放種類等每月支領之經常性薪資。

2.調升經常性薪資廠商比率指有上述調整薪資者占全體廠商比率。

3.調升經常性薪資員工人數比率指調薪廠商中有調薪的員工人數占全體受僱員工人數比率。

表6 工業及服務業廠商調升經常性薪資考慮之重要因素

單位：%

	106年	較上年	107年	較上年	108年	較上年
		增減		增減		增減
		百分點		百分點		百分點
<b>調升經常性薪資考慮之重要因素</b>						
員工個人表現	49.9	-0.1	49.7	-0.2	50.4	0.7
基本工資調整	35.7	8.4	40.7	5.0	39.4	-1.3
營利狀況較佳	36.5	-2.1	36.2	-0.3	38.5	2.3
激勵員工士氣	32.7	-6.5	33.8	1.1	33.9	0.1
留住或吸引人才	30.2	-1.3	29.1	-1.1	29.1	0.0
參考同業薪資水準或調薪情形	20.6	1.6	21.9	1.3	19.4	-2.5
物價變動情形	6.6	-4.3	5.5	-1.1	4.8	-0.7
勞資協商後訂定	4.4	-4.3	4.9	0.5	3.5	-1.4
其他	0.1	-0.6	1.3	1.2	0.4	-0.9

註：表中比率為調升經常性薪資廠商調薪時所考慮因素中列為前三項優先參考因素之廠家比率，因可複選，故比率之和大於100%。