

行政院主計總處

公務預算處、基金預算處
綜合規劃處、會計決算處、綜合統計處、國勢普查處、主計資訊處
網址：www.dgbas.gov.tw

臺北市忠孝東路一段1號 電話：(02)3356-6500
臺北市廣州街2號 電話：(02)2380-3400
傳真：(02)2380-3644

中華民國 110 年 12 月 23 日下午 4 時發布，並透過網際網路發送
主辦單位：國勢普查處薪資調查科
新聞聯繫人：林雅慧科長 電話：(02)2380-3625



109 年工業及服務業受僱員工全年總薪資中位數及分布統計結果

壹、摘要

- 一、109 年工業及服務業受僱員工全年總薪資（含經常性與獎金等非經常性薪資）中位數為 50.1 萬元（平均每月約 4.2 萬元），較 108 年增加 0.48%。
- 二、各年齡層以 40 至 49 歲者 56.9 萬元較高，未滿 25 歲及 65 歲以上者因包括較多部分工時、在學打工、初入職場或二度就業者，分別為 35.8 萬元及 40.9 萬元較低；各教育程度以研究所程度者 96.0 萬元及大專程度者 53.7 萬元較高。
- 三、按廠商規模別分，以 500 人以上廠商僱用員工全年總薪資中位數 70.4 萬元較高，4 人以下者 36.5 萬元較低。
- 四、109 年工業及服務業全年總薪資第 1 十分位數為 29.6 萬元（平均每月約 2.5 萬元），較 108 年增加 1.74%；第 9 十分位數為 118.3 萬元（平均每月約 9.9 萬元），增加 0.32%。

貳、統計結果

一、全年總薪資中位數

- （一）109 年全球 COVID-19 疫情大流行，我國工業及服務業受僱員工全年總薪資（含經常性與非經常性薪資）中位數為 50.1 萬元（平均每月約 4.2 萬元），較 108 年僅增加 0.48%；與 101 年比較，全年總薪資中位數增加 13.22%。
- （二）109 年總薪資中位數年增率 0.48%、總薪資平均數年增 0.94%，中位數對平均數比值 0.771，略低於 108 年 0.774；中位數對平均數比值自 102 年之 0.801 緩降，主因 109 年總薪資平均數較 102 年成長 17.30%，高於中位數之增幅 12.90%。

工業及服務業受僱員工全年總薪資中位數、平均數

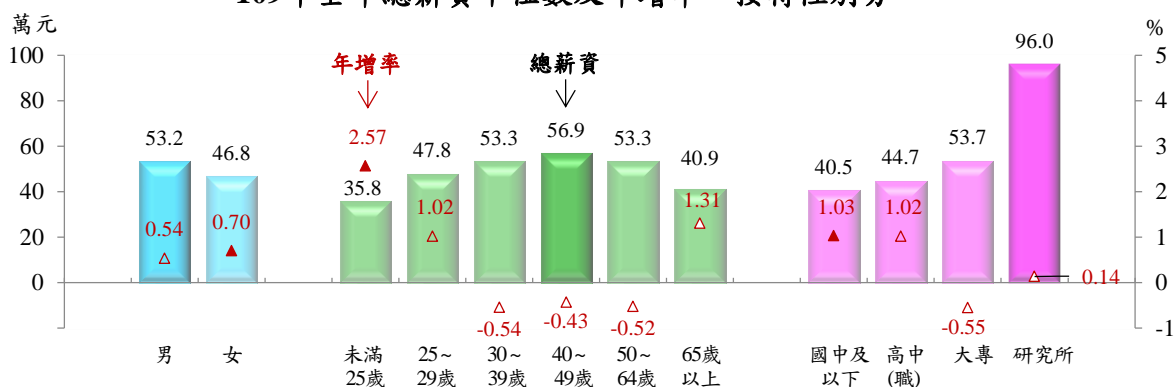
	101年	102年	103年	104年	105年	106年	107年	108年	109年
中位數(萬元)	44.2	44.4	45.4	46.3	46.4	47.4	49.0	49.8	50.1
年增率(%)	-	0.28	2.42	1.84	0.39	2.00	3.52	1.64	0.48
平均數(萬元)	55.3	55.4	57.4	58.8	59.1	60.6	62.9	64.4	65.0
年增率(%)	-	0.14	3.59	2.49	0.49	2.46	3.82	2.39	0.94
中位數與平均數									
差距(萬元)	-11.1	-11.0	-12.0	-12.5	-12.7	-13.2	-13.9	-14.6	-14.9
比值	0.799	0.801	0.792	0.786	0.786	0.782	0.780	0.774	0.771

註：本統計結果不含農業、政府機關、小學以上各級學校、宗教、職業團體及類似組織等行業，108年以前不含「研究發展服務業」、「學前教育」及「社會工作服務業」，詳細內容請參考「肆、附錄一(二)統計對象及範圍」之說明。

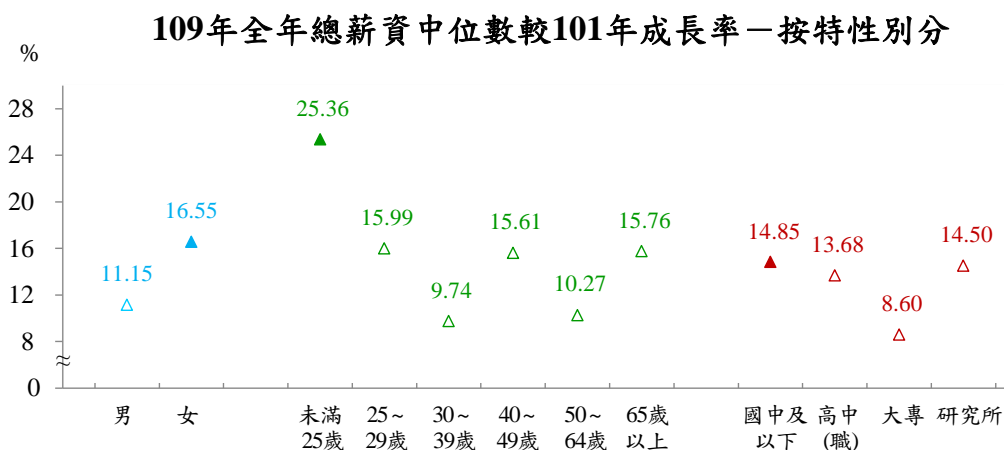
二、全年總薪資中位數—按特性別分

- (一) 109年女性全年總薪資中位數為46.8萬元，男性為53.2萬元；若與108年比較，女性增加0.70%高於男性之0.54%。
- (二) 未滿25歲者因多屬在學打工或初入職場階段，全年總薪資中位數為35.8萬元較低，但隨年齡增長而提高，40至49歲增至56.9萬元最高，至65歲以上因多屬退休人口二度就業，總薪資中位數降為40.9萬元；若與108年比較，未滿25歲者年增幅2.57%最高，65歲以上者亦增1.31%。
- (三) 隨教育程度提高，全年總薪資中位數呈現遞增，研究所程度者96.0萬元，大專程度者53.7萬元；若與108年比較，國中及以下者增加1.03%最多，高中(職)程度者亦增1.02%。

109年全年總薪資中位數及年增率—按特性別分

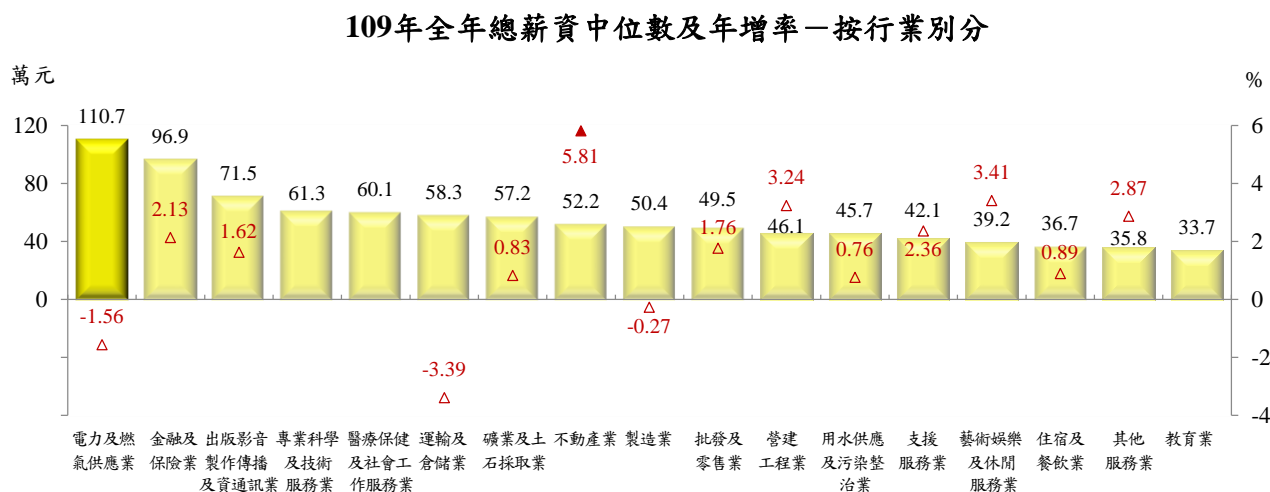


(四) 自101年以來，女性總薪資中位數增加16.55%，高於男性之11.15%，兩性間差距逐漸縮小；各年齡組中，以未滿25歲者薪資中位數成長25.36%最高，25至29歲、65歲以上及40至49歲者均增近16%；各教育程度中，除大專程度者薪資中位數增加8.60%較緩外，餘均增逾1成。



三、全年總薪資中位數—按行業及規模別分

(一) 109年電力及燃氣供應業受僱員工全年總薪資中位數110.7萬元，金融及保險業96.9萬元，出版、影音製作、傳播及資通訊服務業71.5萬元，專業科學及技術服務業、醫療保健及社會工作服務業均逾60萬元；而藝術娛樂及休閒服務業、住宿及餐飲業、其他服務業、教育業（不含小學以上各級公私立學校等）均未達40萬元。若與108年比較，以不動產業年增5.81%最高，藝術娛樂及休閒服務業、營建工程業亦增逾3%。

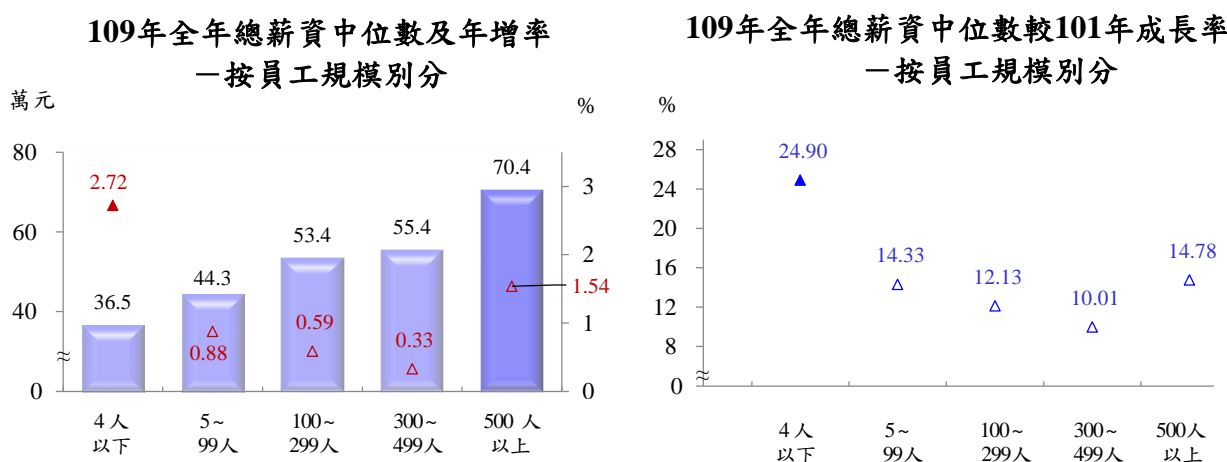


註：1.本圖係按各大行業中位數由高至低排列。

2.教育業不含小學以上各級公私立學校等，僅涵蓋「學前教育、教育輔助及其他教育業」，如幼兒園、各類補習班、才藝班、汽車駕駛訓練班及代辦留(遊)學服務等。

3.專業科學及技術服務業、教育業、醫療保健及社會工作服務業自109年起擴增行業範圍，因行業結構改變，爰未列年增率。

(二) 按廠商規模別觀察，薪資中位數隨僱用員工規模擴大而增加，500人以上廠商受僱員工全年總薪資中位數70.4萬元，員工規模4人以下者為36.5萬元，惟年增率2.72%，高於其他規模。



(三) 與101年比較，員工規模4人以下者全年總薪資中位數成長24.90%，500人以上、5至99人者亦增逾14%；另按行業別觀察，以不動產業增加28.00%、批發及零售業增22.94%、金融及保險業增22.61%、住宿及餐飲業增22.14%幅度較高。



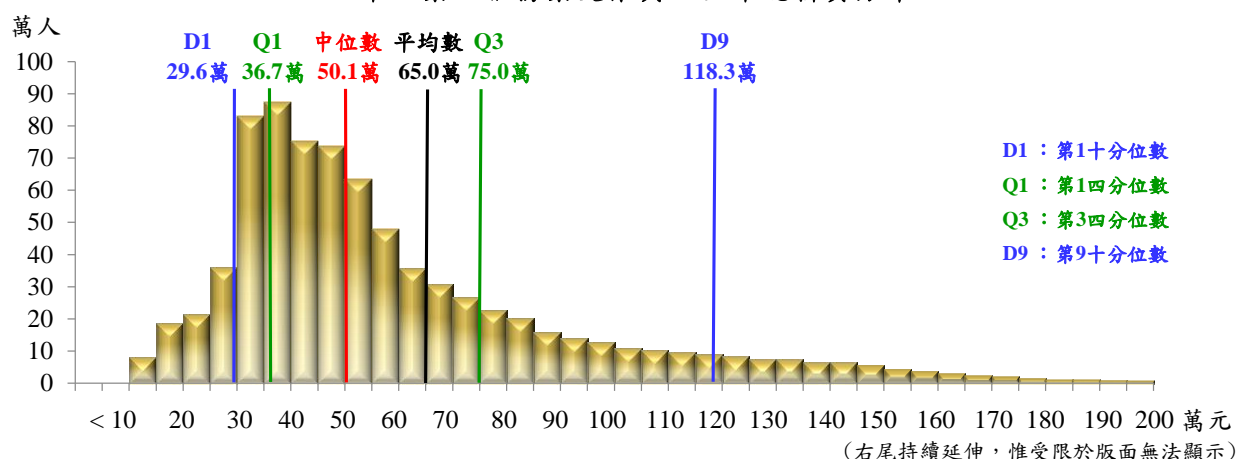
註：1.本圖係按成長率由高至低排列。

2.專業科學及技術服務業、教育業、醫療保健及社會工作服務業自109年起擴增行業範圍，因行業結構改變，爰不予比較。

四、全年總薪資分布

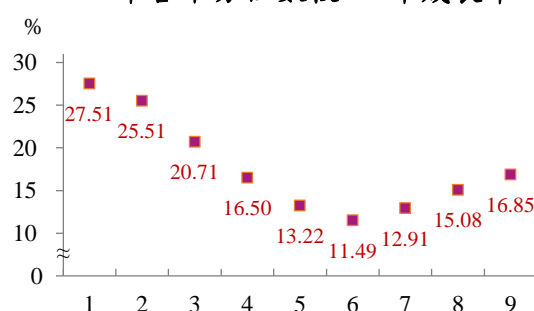
(一) 依薪資高低將受僱員工人數平均分為10組，109年工業及服務業受僱員工全年總薪資第1十分位數為29.6萬元(亦即約10%受僱員工全年總薪資低於29.6萬元，其中包含部分工時員工)，較108年增加1.74%；第9十分位數為118.3萬元，增加0.32%。若按四等分位數衡量，第1四分位數為36.7萬元(亦即約四分之一受僱員工低於36.7萬元)，第3四分位數為75.0萬元，較108年分別增加1.76%及0.66%。

109年工業及服務業受僱員工全年總薪資分布



(二) 與 101 年比較，工業及服務業受僱員工全年總薪資第 1 十分位數增加 27.51%、第 1 四分位數增加 22.41%、第 9 十分位數亦增 16.85% 較高，顯示位於高、低兩端之受僱員工薪資成長較快，餘則相對較緩。

109年各十分位數較101年成長率



(三) 若依高、低薪資差距倍數觀察薪資分布情形，受近年低薪組薪資成長較快影響，109 年工業及服務業受僱員工全年總薪資第 9 十分位數對第 1 十分位數之比值(以 D9/D1 表示)為 4.00，較 108 年之 4.05 略降，亦低於 101 年之 4.36。

工業及服務業受僱員工全年總薪資第1及第9十分位數

	101年	102年	103年	104年	105年	106年	107年	108年	109年
D1(萬元)	23.2	24.3	25.0	25.2	25.6	26.4	27.9	29.1	29.6
年增率(%)	-	4.76	2.91	0.67	1.64	3.01	5.95	4.10	1.74
D9(萬元)	101.2	100.6	104.7	108.0	108.4	111.3	114.9	117.9	118.3
年增率(%)	-	-0.66	4.13	3.16	0.39	2.61	3.26	2.62	0.32
D9對D1比值	4.36	4.14	4.19	4.29	4.24	4.22	4.11	4.05	4.00

註：1.本統計結果不含農業、政府機關、小學以上各級學校、宗教、職業團體及類似組織等行業，108 年以前不含「研究發展服務業」、「學前教育」及「社會工作服務業」，詳細內容請參考「肆、附錄一(二)統計對象及範圍」之說明。

2. D1 及 D9 分別為第 1 十分位數(Decile 1)及第 9 十分位數(Decile 9)之縮寫。

參、發布概況

本新聞稿透過網際網路系統同步發送，相關資訊請查閱網址
<https://www.stat.gov.tw/np.asp?ctNode=6356&mp=4>

肆、附錄

一、統計定義及範圍

(一) 全年總薪資定義

全年總薪資係指廠商當年度支付給員工之工作報酬，包括各月經常性薪資（含本薪、按月津貼等）及非經常性薪資（年終獎金、年節獎金、員工酬勞（紅利）、績效獎金及加班費等），不含個人其他來源所得或收入，例如股息、利息、兼職或租賃等所得，亦不含雇主負擔或提撥之保險費、退休金與資遣費等非薪資報酬。

(二) 統計對象及範圍

本項統計對象包含工業及服務業場所單位僱用之領薪員工，包括**本國籍、外國籍之全時員工及部分工時員工**，但不包括農林漁牧業、政府機關、小學以上公私立學校，以及宗教、職業團體及類似組織等行業僱用之員工。另本（109）年起擴增行業範圍包括「研究發展服務業」（屬專業、科學及技術服務業）、「學前教育」（屬教育業）及「社會工作服務業」（屬醫療保健及社會工作服務業）。

109年擴增行業範圍後之受僱員工人數平均811.3萬人，較擴增前增加15.8萬人或1.98%；全年總薪資平均數65.0萬元，較擴增前減少2千元或0.37%，擴增前後比較基礎略有差異。

二、編製方法：薪資分布統計係運用綜合所得稅檔連結保險檔等大數據資料進行編製，流程如下：

- (一) 運用綜合所得稅檔連結勞工保險檔、勞退月提繳工資檔、全民健康保險檔，篩選與受僱員工薪資統計對象相符之範圍。
- (二) 配合薪資定義校正資料，包括設算免稅之加班費與伙食費、納入自提退休金、校正財稅薪資資料、排除非薪資所得項目及參照薪資統計結果等，以改善公務資料受限於原始申報目的與統計定義間之落差。
- (三) 以投保天數為權數，正確衡量其薪資所得之全年代表性；另連結工業及服務業普查檔，校正廠商行業及員工規模受僱人數結構等（詳編製流程圖）。

三、附表

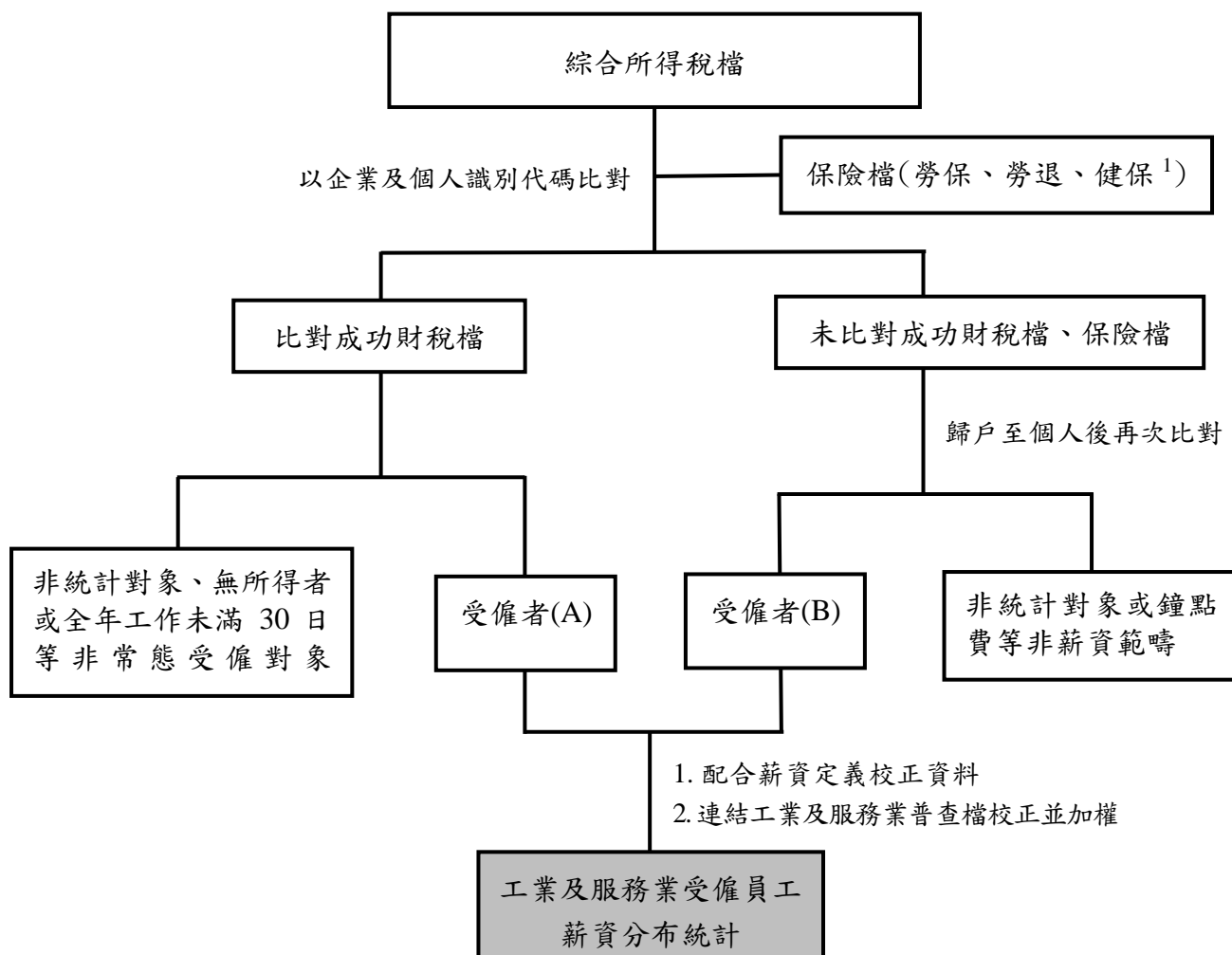
表 1 工業及服務業受僱員工人數四等分位組分界點之全年總薪資

表 2 工業及服務業受僱員工人數十等分位組分界點之全年總薪資

表 3 工業及服務業受僱員工全年總薪資中位數

表 4 工業及服務業受僱員工人數四等分位組分界點之全年總薪資—按特性別分

編製流程



¹全民健康保險檔排除雇主、眷屬及留職停薪者。

表 1 工業及服務業受僱員工人數四等分位組分界點之全年總薪資

單位：萬元

	四等分位組之分界點				小於 平均數 比率(%)	平均數	中位數與 平均數 差距	中位數對 平均數 比值
	1	2	3	4				
	(中位數)							
101年	30.0	44.2	65.7		64.98	55.3	-11.1	0.799
102年	30.5	44.4	65.4		65.17	55.4	-11.0	0.801
103年	31.4	45.4	67.5		65.81	57.4	-12.0	0.792
104年	31.7	46.3	69.2		65.79	58.8	-12.5	0.786
105年	32.1	46.4	69.5		66.39	59.1	-12.7	0.786
106年	33.1	47.4	70.9		66.50	60.6	-13.2	0.782
107年	34.8	49.0	73.1		66.98	62.9	-13.9	0.780
108年	36.0	49.8	74.6		67.72	64.4	-14.6	0.774
109年	36.7	50.1	75.0		67.88	65.0	-14.9	0.771
109年較108年 增減(%或百分點)	1.76	0.48	0.66		(0.16)	0.94		(-0.003)
109年較101年 增減(%或百分點)	22.41	13.22	14.31		(2.90)	17.46		(-0.028)

註：1.本表括號()內數字係指增減值或增減百分點。

2.本統計結果不含農業、政府機關、小學以上各級學校、宗教、職業團體及類似組織等行業，108年以前不含「研究發展服務業」、「學前教育」及「社會工作服務業」。

3.四等分位組係將所有受僱員工薪資由小至大排列後，按人數等分為4組，各組間之分界點即為四等分位數；例如：第1四分位數為第1四分位組與第2四分位組之分界點，以此類推。

表 2 工業及服務業受僱員工人數十等分位組分界點之全年總薪資

單位：萬元

	十等分位組之分界點										高低薪資 差距倍數 (D9/D1)
	1	2	3	4	5	6	7	8	9	10	
	D1 D2 D3 D4 D5 D6 D7 D8 D9										
101年	23.2	27.6	32.6	38.3	44.2	51.0	60.1	73.4	101.2		4.36
102年	24.3	28.3	33.0	38.6	44.4	51.0	60.1	72.9	100.6		4.14
103年	25.0	29.1	34.0	39.9	45.4	52.3	61.4	75.7	104.7		4.19
104年	25.2	29.5	34.3	40.1	46.3	53.3	63.0	77.8	108.0		4.29
105年	25.6	29.9	34.8	40.5	46.4	53.4	62.9	78.3	108.4		4.24
106年	26.4	30.7	35.5	41.5	47.4	54.6	64.3	80.1	111.3		4.22
107年	27.9	32.6	37.2	43.1	49.0	55.9	66.3	82.3	114.9		4.11
108年	29.1	34.0	38.6	44.1	49.8	56.7	67.4	83.8	117.9		4.05
109年	29.6	34.7	39.4	44.6	50.1	56.9	67.9	84.5	118.3		4.00
109年較108年 增減(%)	1.74	1.92	2.06	1.31	0.48	0.37	0.72	0.79	0.32		(-0.05)
109年較101年 增減(%)	27.51	25.51	20.71	16.50	13.22	11.49	12.91	15.08	16.85		(-0.36)

註：1.同表1。

2.十等分位組係將所有受僱員工薪資由小至大排列後，按人數等分為10組，各組間之分界點即為十等分位數。例如：第1十分位數(Decile 1，縮寫為D1)為第1十分位組與第2十分位組之分界點，以此類推；另第5十分位數即為中位數，係指將人數分為二等分之薪資分界點。

表3 工業及服務業受僱員工全年總薪資中位數

單位：萬元

	101年	102年	103年	104年	105年	106年	107年	108年	109年	較108年 增減率 (%)	較101年 增減率 (%)
總計	44.2	44.4	45.4	46.3	46.4	47.4	49.0	49.8	50.1	0.48	13.22
性別											
男	47.9	48.0	49.0	49.7	49.7	50.7	52.1	53.0	53.2	0.54	11.15
女	40.1	40.4	41.8	42.7	43.1	44.1	45.6	46.5	46.8	0.70	16.55
年齡別											
未滿25歲	28.6	29.0	30.0	30.6	30.8	32.0	33.7	34.9	35.8	2.57	25.36
25-29歲	41.2	40.9	42.4	43.1	43.5	44.7	46.2	47.3	47.8	1.02	15.99
30-39歲	48.5	48.2	49.5	50.5	50.4	51.6	52.9	53.6	53.3	-0.54	9.74
40-49歲	49.2	50.1	51.7	53.2	53.6	55.2	56.5	57.2	56.9	-0.43	15.61
50-64歲	48.4	49.5	50.4	51.2	51.1	52.0	53.0	53.6	53.3	-0.52	10.27
65歲以上	35.3	38.4	39.2	39.1	38.7	38.5	39.8	40.4	40.9	1.31	15.76
教育程度別											
國中及以下	35.3	35.9	36.7	36.9	37.3	38.0	39.4	40.1	40.5	1.03	14.85
高中(職)	39.4	39.5	40.7	40.9	41.2	42.2	43.6	44.3	44.7	1.02	13.68
大專	49.4	48.8	49.9	51.1	51.1	51.8	53.2	53.9	53.7	-0.55	8.60
研究所	83.8	82.1	85.1	88.3	88.4	90.4	94.1	95.9	96.0	0.14	14.50
公司規模別											
4人以下	29.2	29.7	30.7	31.2	31.5	32.6	34.1	35.5	36.5	2.72	24.90
5-99人	38.8	38.8	39.9	40.2	40.5	41.4	42.9	43.9	44.3	0.88	14.33
100-299人	47.6	47.9	48.8	49.9	50.2	51.3	52.5	53.1	53.4	0.59	12.13
300-499人	50.4	50.4	51.1	52.0	51.8	53.2	54.4	55.2	55.4	0.33	10.01
500人以上	61.3	61.4	63.5	65.2	65.5	66.8	68.5	69.3	70.4	1.54	14.78
行業別											
礦業及土石採取業	50.9	53.2	55.1	55.9	53.4	53.7	54.6	56.7	57.2	0.83	12.41
製造業	44.9	45.3	46.0	46.9	47.2	48.2	50.0	50.5	50.4	-0.27	12.18
電力及燃氣供應業	114.7	110.4	116.1	121.1	117.6	119.8	115.6	112.4	110.7	-1.56	-3.51
用水供應及污染整治業	43.3	41.6	42.7	42.6	41.6	43.6	44.5	45.4	45.7	0.76	5.60
營建工程業	42.2	41.6	43.2	41.9	41.4	41.8	42.8	44.6	46.1	3.24	9.18
批發及零售業	40.3	40.5	42.4	43.3	43.4	44.8	47.4	48.7	49.5	1.76	22.94
運輸及倉儲業	54.9	53.8	55.1	56.6	57.0	57.7	58.4	60.3	58.3	-3.39	6.24
住宿及餐飲業	30.0	30.6	31.6	32.8	33.6	34.8	35.2	36.4	36.7	0.89	22.14
出版、影音製作、傳播 及資訊服務業	66.2	64.3	64.9	65.3	65.9	67.6	68.7	70.4	71.5	1.62	8.02
金融及保險業	79.0	79.2	84.3	86.0	88.6	89.0	93.8	94.8	96.9	2.13	22.61
不動產業	40.8	41.0	43.6	44.0	43.2	44.8	48.2	49.3	52.2	5.81	28.00
專業科學及技術服務業	52.6	51.1	52.9	53.4	53.7	55.6	55.3	58.8	61.3	-	-
支援服務業	36.9	36.7	37.8	38.3	39.1	39.6	40.9	41.1	42.1	2.36	14.14
教育業(不含小學以上 各級公私立學校等)	22.3	22.1	23.4	23.6	24.4	24.8	25.5	26.6	33.7	-	-
醫療保健及社會工作服務業	57.8	57.1	58.6	61.6	62.6	62.6	63.2	64.5	60.1	-	-
藝術娛樂及休閒服務業	34.3	35.2	34.9	34.6	35.1	35.7	36.9	37.9	39.2	3.41	14.21
其他服務業	31.6	31.2	32.0	31.7	31.4	33.0	34.4	34.8	35.8	2.87	13.26

註：1.同表1。

2.專業科學及技術服務業、教育業、醫療保健及社會工作服務業自109年起擴增行業範圍，因行業結構改變，爰不作年度比較。

表 4 工業及服務業受僱員工人數四等分位組分界點之全年總薪資—按特性別分

109 年

單位：萬元

	四等分位組之分界點				平均數	中位數與 平均數 差距	中位數對 平均數 比值
	1	2	3	4			
	(中位數)						
總計	36.7	50.1	75.0		65.0	-14.9	0.771
性別							
男	39.0	53.2	82.3		70.7	-17.5	0.753
女	35.1	46.8	67.6		58.6	-11.8	0.799
年齡別							
未滿 25 歲	28.1	35.8	45.1		37.7	-1.9	0.951
25-29 歲	36.6	47.8	61.7		53.0	-5.2	0.901
30-39 歲	39.2	53.3	77.0		64.1	-10.8	0.832
40-49 歲	39.9	56.9	91.8		74.8	-17.9	0.761
50-64 歲	37.8	53.3	88.4		75.5	-22.2	0.707
65 歲以上	30.6	40.9	63.1		62.6	-21.7	0.653
教育程度別							
國中及以下	32.7	40.5	52.0		45.4	-4.9	0.892
高中(職)	34.5	44.7	59.8		51.9	-7.2	0.863
大專	38.6	53.7	80.2		67.0	-13.3	0.800
研究所	60.9	96.0	139.3		116.4	-20.4	0.825
員工規模別							
4 人以下	30.8	36.5	49.1		42.4	-5.9	0.862
5-99 人	34.8	44.3	60.2		54.0	-9.7	0.820
100-299 人	42.4	53.4	78.8		69.5	-16.1	0.768
300-499 人	43.6	55.4	81.7		71.7	-16.3	0.773
500 人以上	49.2	70.4	108.7		87.6	-17.2	0.803
行業別							
礦業及土石採取業	34.2	57.2	91.7		68.5	-11.3	0.835
製造業	38.7	50.4	73.2		64.8	-14.4	0.777
電力及燃氣供應業	73.9	110.7	139.9		113.2	-2.5	0.978
用水供應及污染整治業	31.9	45.7	63.9		54.6	-8.9	0.838
營建工程業	34.1	46.1	64.0		54.7	-8.6	0.841
批發及零售業	36.6	49.5	71.7		62.7	-13.2	0.789
運輸及倉儲業	40.3	58.3	81.4		66.1	-7.8	0.881
住宿及餐飲業	30.1	36.7	49.3		42.0	-5.3	0.873
出版、影音製作、傳播 及資通訊服務業	53.0	71.5	111.2		88.8	-17.3	0.805
金融及保險業	65.6	96.9	140.1		113.4	-16.5	0.854
不動產業	36.8	52.2	76.6		65.0	-12.8	0.802
專業科學及技術服務業	41.9	61.3	95.0		77.5	-16.2	0.791
支援服務業	33.1	42.1	49.3		45.3	-3.2	0.928
教育業(不含小學以上 各級公私立學校等)	28.4	33.7	42.7		37.2	-3.5	0.906
醫療保健及社會工作服務業	41.3	60.1	88.1		77.1	-17.0	0.780
藝術娛樂及休閒服務業	28.8	39.2	57.2		48.8	-9.6	0.804
其他服務業	30.6	35.8	49.1		43.6	-7.8	0.822

註：同表 1。