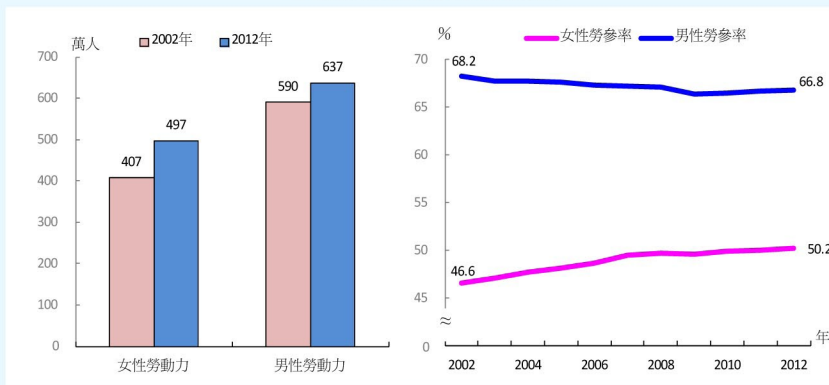


2. 就業、經濟與福利

2012年我國15歲以上民間人口1,944萬人，其中勞動力1,134萬人（女性占43.8%），因從事家務、學生、高齡、身心障礙等原因而未投入勞動市場者（非勞動力）810萬人（女性占60.9%）。近10年來隨服務業就業機會增加，女性勞動力增90萬人，遠高於男性之47萬人；女性勞動參與率亦呈逐年上升趨勢，2012年已突破5成，較2002年增3.6個百分點，男性勞動參與率則下降1.4個百分點，為66.8%。

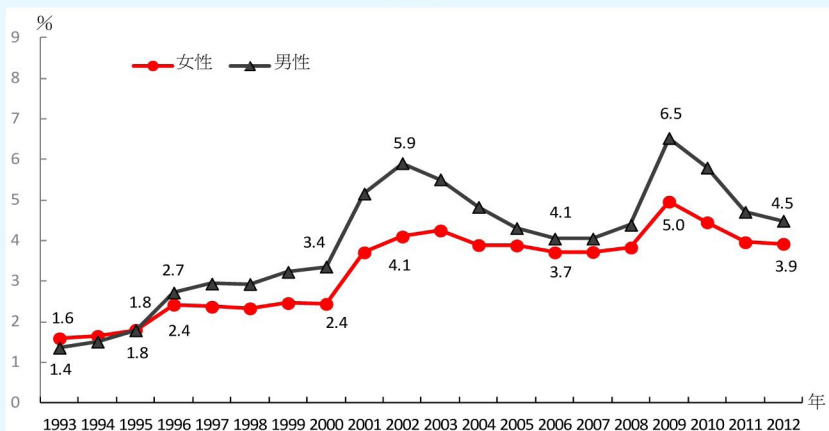
15歲以上勞動力參與概況



資料來源：行政院主計總處「人力資源調查統計」。

隨女性就業人數逐年增加，女性失業率自1996年起即低於男性，其後兩性失業率變化加劇，其中以2002年受網路泡沫化影響，男性失業率達5.9%，較女性高1.8個百分點，差距最大；其次為2009年全球金融海嘯，以男性從業者為主的製造業及營造業影響最大，男性失業率再創高峰至6.5%，兩性差距1.5個百分點，顯示景氣不佳對男性就業衝擊較大。

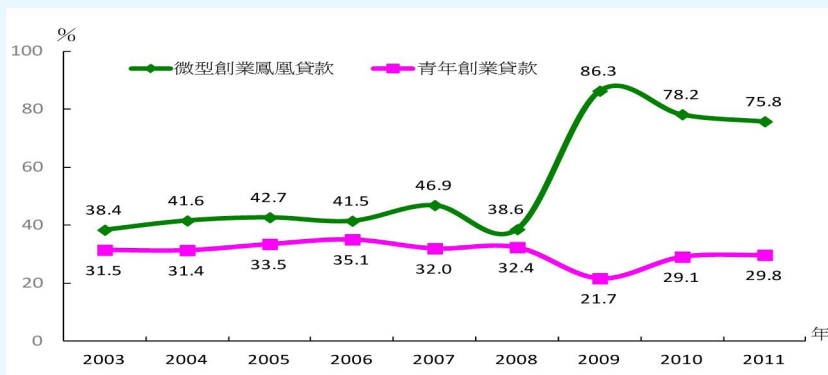
失業率



資料來源：行政院主計總處「人力資源調查統計」。

為減輕婦女及中高齡者創業初期資金壓力，政府於 2009 年將微型企業創業貸款（對象為 45-65 歲中高齡者）與創業鳳凰婦女小額貸款（25-65 歲女性）整合為微型創業鳳凰貸款，近 3 年女性貸款比率由 2008 年 38.6% 大幅躍升，2011 年為 75.8%，另一項以 20-45 歲初創業青年為對象的青年創業貸款，女性比率則相對下降，併計 2 項政策貸款，近 3 年女性貸款人數均達 4 成，較往年約 1/3 已見提升，對降低女性取得經濟資源的障礙漸具成效。

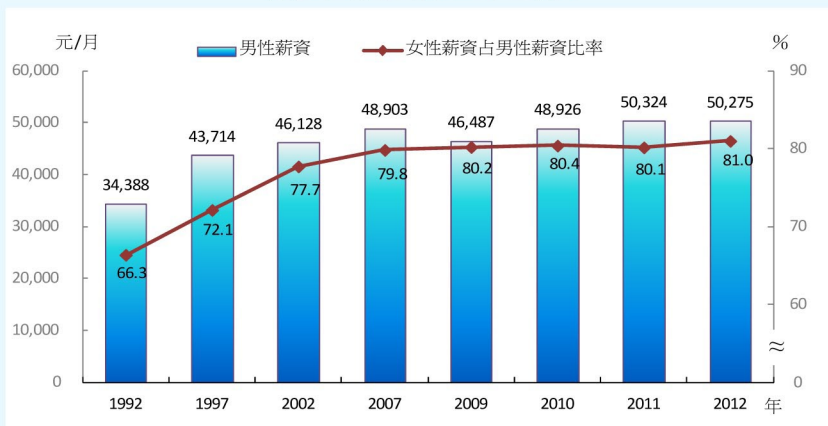
創業貸款件數女性所占比率



資料來源：經濟部。

由於傳統上兩性工作類型存有區隔，且部分女性為兼顧工作與家庭，選擇部分工時工作中途離開職場，無法累積晉升管理階層所須之工作經驗，致兩性薪資存有差異。2012 年我國非農業部門女性月平均薪資 40,709 元，為男性之 81%，較 1992 年之 66.3% 提高 14.7 個百分點，顯示我國女性經濟能力提升，兩性薪資差距已漸縮小。

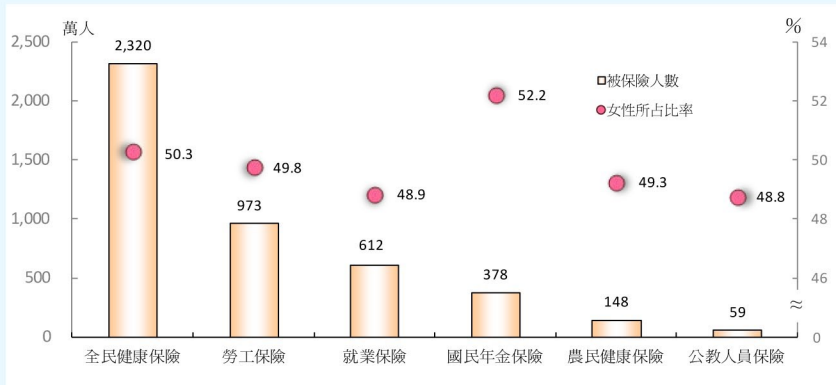
非農業部門受僱員工平均薪資



資料來源：行政院主計總處「薪資及生產力統計」。

歷年來由於男性勞動參與率較高，勞工保險、就業保險及公教人員保險等與就業身分有關的社會保險被保險人均呈男略多於女，惟國民年金保險自 2008 年 10 月開辦後，對於女性因配合家庭發展階段而進出職場，提供就業身分轉換的累進模式，有助保障女性之老年經濟安全，2011 年底國民年金保險被保險人 378 萬人，女性占 52.2%，較男性多 16.9 萬人，其中 60-65 歲被保險人女性比率更高達 54.1%。

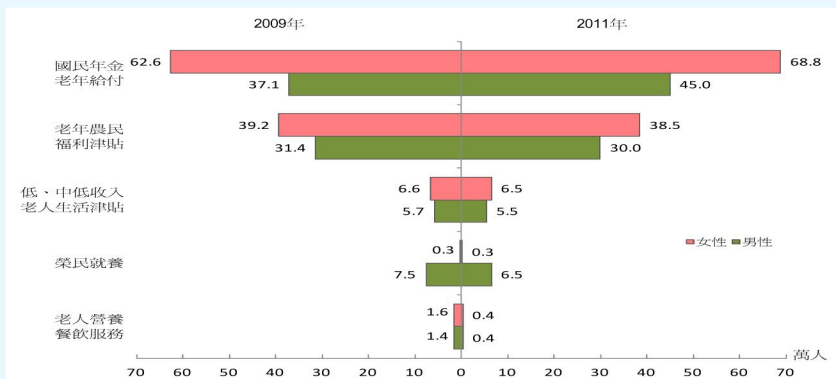
2011 年底主要社會保險被保險人數及女性比率



資料來源：行政院勞工委員會勞工保險局、行政院衛生署、臺灣銀行。

2011 年 7 月老年基本保證年金及 55-64 歲原住民給付請領條件放寬，年底領取國民年金相關老年給付者共計 113.8 萬人，較 2009 年增 14.2%，老年農民福利津貼給付（68.5 萬人）則呈遞減趨勢；低、中低收入老人生活津貼 12 萬人，榮民就養 6.8 萬人。除榮民就養受益者以男性為主外，餘因女性壽命較長，受益者皆女多於男；若另加計領取身心障礙生活補助的老年人，以及領有勞工退休金及軍公教退休給付者，全民老年經濟安全已獲得基本保障。

高齡者福利受益人數



資料來源：內政部、行政院勞工委員會勞工保險局、行政院國軍退除役官兵輔導委員會。

說明：國民年金老年給付含老年年金、老年基本保證年金及原住民給付。