

調查結果分析

(壹)摘要分析

攤販之經營長期以來受國內經濟發展、失業情況以及民眾消費型態轉變等多重因素影響，回顧 97 年至 102 年間，受金融海嘯及歐債危機影響，國內景氣復甦遲緩，國內攤販成長雖受失業率仍高帶動，惟在實體零售店舖日趨普及，以及近年來大型量販店、網路及電視購物等多元零售通路崛起影響下，攤販經營壓力漸升，致整體攤販營運成長放緩。綜觀 102 年攤販攤位數 31 萬 8,796 攤位、從業員工人數 49 萬 1,883 人、全年營業收入 5,510 億元、生產總額 2,444 億元，雖分別較 97 年成長 3.12%、4.06%、8.44%、11.61%，惟增幅趨緩；至平均每攤位全年營業收入、利潤率、平均每攤位每月利潤及每人每月利潤，則分別較 97 年增加 5.11%、0.79 個百分點、7.39%及 7.09%，營運效能有所提升。相關分析謹摘述如次：

一、攤販基本概況

▲102 年 8 月底攤販攤位數計 31 萬 8,796 攤位，5 年間增加 3.12%。

102 年 8 月底攤販攤位數計 31 萬 8,796 攤位，受實體零售店舖普及與多元零售通路崛起影響，5 年間增加 3.12%，且占工商及服務業場所單位數比率 25.66%，5 年間續降 1.10 個百分點，惟其相對於人口及土地面積密集程度則呈續增趨勢，分別為平均每百人 1.37 攤位，平均每平方公里 8.85 攤位。

▲北部地區攤販攤位數 12 萬 5,462 攤位居冠，南部地區 5 年間成長 5.23%最快。

各地區攤販攤位數以北部地區 12 萬 5,462 攤位居冠，惟占工商及服務業比率 21.78% 最低；南部地區 5 年間成長 5.23%最快；中部地區 8 萬 2,185 攤位；東部地區攤位數 5 年間雖呈負成長，惟其占工商及服務業比率 35.05%居冠。

▲小吃類、食品類及飲料類攤販攤位數占 53.25%最多，且 5 年間成長 5.38%最快。

102 年 8 月底攤販經營仍以小吃類、食品類及飲料類 16 萬 9,752 攤位或占 53.25% 最多，且 5 年間成長 5.38%最快；服務類 7,670 攤位或占 2.41%最少，且與其他商品販賣類 5 年間均呈負成長。

▲攤販營業地點主要集中於「市場(旁)」、「住宅區附近」及「夜市(旁)」。

攤販營業地點以「市場(旁)」占 39.96%、「住宅區附近」占 17.19%及「夜市(旁)」占 14.80%居前 3 名，惟東部地區因以觀光為主，「夜市(旁)」攤販占 30.88%居該地區之冠；另攤販集中場(區)內攤販占 48.12%，尤以南部地區達 56.06%最高。

二、經營投入

▲攤販從業員工人數 49 萬 1,883 人，5 年間計增 4.06%。

5 年間攤販從業員工人數增加 4.06%，達 49 萬 1,883 人，以女性占 57.07%居多；其中受僱員工人數 5 年間增近 1 成 8，其平均每人每月薪資為 1 萬 9,965 元，較 97 年增加 2.52%。

▲攤販全年各項支出 3,750 億元，進貨成本占逾 8 成，以場地使用費占比 5 年來增加 0.37 個百分點最多。

102 年攤販全年各項支出計 3,750 億元，5 年間成長 7.19%，增幅為歷次調查最低，各費用項目以進貨成本占 81.75%居大宗，場地使用費受近年租金上漲影響，5 年間所占比率增加 0.37 個百分點最多。

▲5 年間攤販投入規模擴增緩慢，仍以從業員工 2 人以下為主，計占總攤位數之 9 成 5。

102 年平均每攤位從業員工人數 1.5 人，續呈持平，平均每攤位全年各項支出 117 萬 6 千元，5 年間增幅降為 3.89%，投入規模擴增速度趨緩，且人力規模仍以從業員工 2 人以下為主，計占總攤位數之 9 成 5。

三、攤販經營產出與效率

▲5 年間攤販全年營業收入、生產總額增幅均為歷次調查最低。

102 年攤販全年營業收入 5,510 億元、生產總額 2,444 億元、利潤 1,760 億元，受零售通路多元化帶動消費型態改變影響，5 年間增幅分別為 8.44%、11.61%、11.19%，除利潤外，增幅均為歷次調查最低。

▲平均每攤位全年營業收入 172 萬 8 千元、利潤率 31.94%，5 年間分別增加 5.11%及 0.79 個百分點。

102 年平均每攤位全年營業收入 172 萬 8 千元、利潤率 31.94%，5 年間分別增加 5.11%

及 0.79 個百分點；平均每攤位每月利潤及每人每月利潤分別為 4 萬 7,084 元與 3 萬 2,092 元，同期間各增加 7.39% 及 7.09%。其中生鮮肉類平均每攤位全年營業收入及每月利潤均最高，利潤率則以服務類居冠；另攤位業主以年齡愈低或學歷較高者，所創造之營收及利潤較優。

▲攤販全年生產總額占全體工商及服務業或零售及餐飲業比率，5 年間均呈下降；惟攤販平均經營規模與勞動效能之提升較為顯著。

102 年攤販全年生產總額占全體工商及服務業、零售及餐飲業分別為 0.83% 及 16.84%，5 年間各減少 0.08 及 0.78 個百分點；惟 5 年間攤販平均每攤位全年營業收入及平均每從業員工全年營業收入分別成長 5.11% 與 4.19%，均高於零售及餐飲業之 4.23% 及 1.13%，顯示攤販平均經營規模與勞動效能之提升較為顯著。

四、攤販經營特徵及意願

▲5 年間攤位業主趨於高齡化，而教育程度則普遍提升。

102 年 8 月底攤位業主分別以女性占 54.31%、50 歲以上者占 5 成 6、高中(職)占 37.88% 居多數；5 年間則以男性業主占比增加 2.92 個百分點、50 歲以上者增加 7.41 個百分點、大專及以上與高中(職)分別增加 4.40 個及 2.52 個百分點最快，另整體攤位業主平均年齡則增 1.31 歲，達 50.14 歲，顯示攤位業主趨於高齡化，而教育程度則普遍提升。

▲未來一年想改行之攤位業主占比僅 7.28%，為近 5 次調查最低。

102 年 8 月底攤位業主從事攤販主要原因，以「經營較自由」、「補貼家用」及「無其他謀生技能」分占 35.10%、22.27% 及 18.35% 居前 3 位。受大環境及就業不易影響，未來一年想改行之攤位業主比率僅占 7.28%，為近 5 次調查最低，且隨業主年齡愈高、教育程度愈低者想改行之比率愈低；而其改行時機雖仍以「找到適當工作時，立即改行」占 47.66% 最高，惟「籌足開業資金後，即自營商號」之比率 5 年間增加 8.93 個百分點最快。

▲攤位業主之家庭中，平均每就業人口扶養人數為 0.6 人。

攤位業主之家庭中，平均每就業人口須扶養人數由 82 年 10 月底之 1.4 人，逐次遞減至 102 年 8 月底之 0.6 人，20 年間計減 0.8 人，攤位業主家計負擔漸減；其中以 30 至 49 歲者因同時負擔子女及雙親扶養責任之比率較高，其平均每就業人口扶養人數均為 0.8 人較高。

(貳)綜合分析

一、 攤販基本概況

(一)攤販經營概況與全體產業發展趨勢比較

▲5年間攤販攤位數增加3.12%，以南部地區增加5.23%最快。

攤販兼具便利與價廉性，長期與國人消費習性與飲食文化緊密結合，部分集中式市集更具提振觀光旅遊產業及商圈發展之功能，惟受實體零售店舖普及，以及近年來大型量販店、網路及電視購物等多元零售通路崛起所影響，102年8月底攤販計31萬8,796攤位，5年間攤販攤位數增加9,642攤位或3.12%，增幅低於97年之6.22%。各地區中，以北部地區12萬5,462攤位居冠；南部地區10萬1,571攤位居次，且5年間增加5.23%最快；中部地區8萬2,185攤位；東部地區未及1萬攤位且呈負成長。

▲平均每百人有1.37攤位，每平方公里有8.85攤位，5年間均呈提升。

102年8月底攤販攤位數占工商及服務業場所單位數比率為25.66%，5年間續降1.10個百分點，惟減幅低於97年之3.28個百分點，其中東部地區攤位數雖最少，惟占工商及服務業比率35.05%最高；北部地區則因工商業繁榮，致占21.78%最低。另攤販攤位數占零售及餐飲業場所單位數比率為77.46%，亦較97年下降1.39個百分點，各地區中，以中部地區81.53%最高，東部地區70.06%最低。

若觀察各地區攤販攤位數相對於人口及土地面積之密集程度，102年8月底平均每百人有1.37攤位，平均每平方公里8.85攤位，均高於5年前之1.35攤位及8.59攤位；各地區中，東部地區因地廣人稀，平均每百人有1.71攤位最多，平均每平方公里1.18攤位最低，且呈現負成長，而北部地區平均每平方公里17.06攤位最為密集，平均每百人1.20攤位則較其他三地區為低。

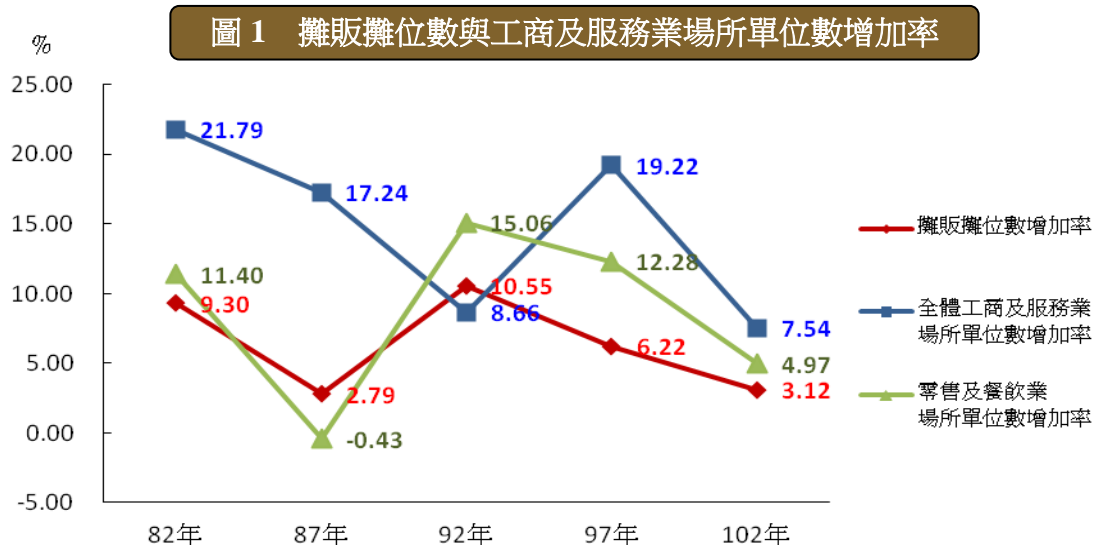
表 1 攤販經營概況－按地區別分

	攤販 攤位數 (攤位)	與上次調查 增減比較 (%)	占工商及 服務業比率 (%)	占零售及 餐飲業比率 (%)	平均每百人 攤販攤位數 (攤位)	平均每平方公 里攤販攤位數 (攤位)
82年10月底	256 133	9.30	33.68	84.04	1.23	7.11
87年8月底	263 290	2.79	29.53	86.76	1.21	7.31
92年8月底	291 064	10.55	30.04	83.35	1.29	8.08
97年8月底	309 154	6.22	26.76	78.85	1.35	8.59
102年8月底	318 796	3.12	25.66	77.46	1.37	8.85
北部地區	125 462	2.66	21.78	74.78	1.20	17.06
中部地區	82 185	1.80	26.88	81.53	1.42	7.82
南部地區	101 571	5.23	30.48	78.54	1.58	10.15
東部地區	9 578	-1.18	35.05	70.06	1.71	1.18

註：1. 「占工商及服務業比率」及「占零售及餐飲業比率」係採 80 年、85 年、90 年、95 年及 100 年工商及服務業普查場所單位資料，其中「零售及餐飲業」係指零售業及餐飲業之合計，以下均簡稱零售及餐飲業。
2. 「平均每百人攤販攤位數」=攤販攤位數÷當年 8 月底戶籍登記人口總數。
3. 「平均每平方公里攤販攤位數」=攤販攤位數÷土地面積。

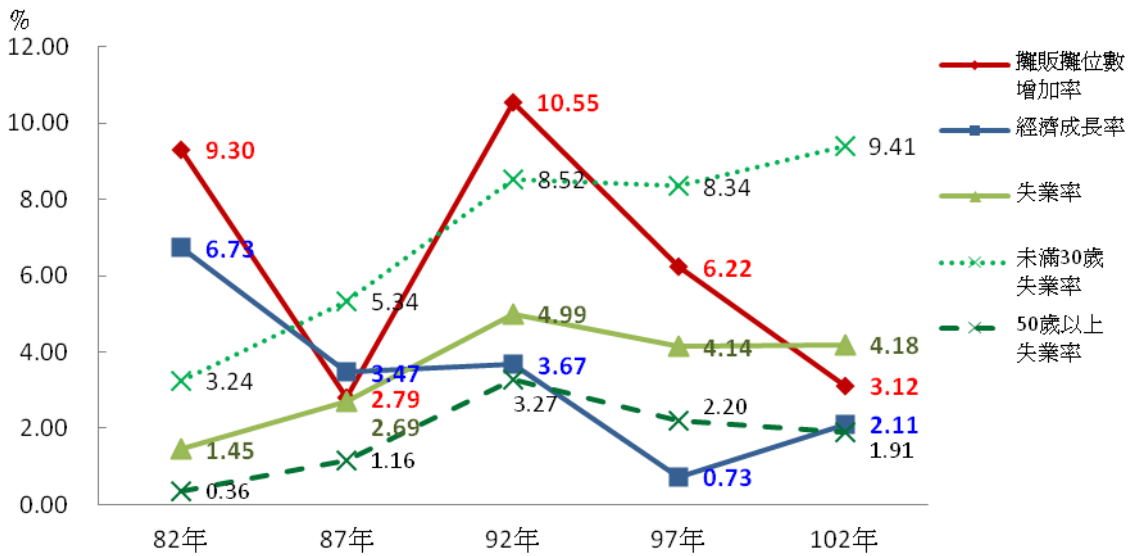
▲近 10 年間攤販攤位數增加率呈現下滑，零售及餐飲業場所家數增幅亦減。

觀察近 5 次攤販經營概況調查結果，82 年經濟成長顯著，帶動工商及服務業場所單位數增加逾 2 成，國內失業率降至 1.45%，惟受新臺幣升值影響，部分原以外銷為主之廠商，漸轉以國內市場為目標，提升攤販商品品質，促進民眾消費意願，帶動攤販攤位數成長近 1 成；迄 90 年受全球不景氣影響，國內失業率攀升明顯，92 年達 4.99%，部分失業者轉職不易，轉向投入進入門檻較低之攤販營生，致 5 年間攤販攤位數增加逾 1 成，增幅係近 5 次調查最高；至 97 年及 102 年受金融海嘯及歐債危機影響，景氣復甦遲緩，失業率雖未回復至民國 80 年代水準，惟因商業通路多元化發展，消費型態轉變，攤販經營壓力漸升，攤販攤位數成長放緩，分別增加 6.22% 及 3.12%。



註：工商及服務業與零售及餐飲業係採 80 年、85 年、90 年、95 年與 100 年工商及服務業普查場所單位資料。

圖 2 攤販攤位數增加率與經濟成長率、失業率



(二) 攤販攤位數變動與從業時間概況

▲ 攤販經營以小吃類、食品類及飲料類攤位為主，占逾 5 成，5 年間成長 5.38% 最快。

觀察攤販主要營業類別結構，仍以經營小吃類、食品類及飲料類者 16 萬 9,752 攤位或占 53.25% 最多，服務類(含各種娛樂休閒、用品修補及個人服務等)7,670 攤位或占 2.41% 最少。若與 97 年比較，以經營小吃類、食品類及飲料類 5 年間增加 8,661 攤位或 5.38% 最多，其中以小吃類增幅逾 3 成最高；成衣、被服、布及鞋類增加 966 攤位次之，同期間增加 3.15%；生鮮蔬菜類增加 572 攤位居第 3，亦增 2.43%；至其他商品販賣類及服務類 5 年間則分別減少 1.54% 及 3.07%。

表 2 攤販攤位數—按主要營業類別分

	民國102年8月底		民國97年8月底		增減比較	
	攤位數	結構比(%)	攤位數	結構比(%)	攤位數	(%)
總計	318 796	100.00	309 154	100.00	9 642	3.12
生鮮肉類	18 940	5.94	18 818	6.09	122	0.65
生鮮蔬菜類	24 076	7.55	23 504	7.60	572	2.43
生鮮水果類	30 809	9.66	30 684	9.93	125	0.41
小吃類、食品類及飲料類	169 752	53.25	161 091	52.11	8 661	5.38
成衣、被服、布及鞋類	31 605	9.91	30 639	9.91	966	3.15
其他商品販賣類	35 944	11.27	36 505	11.81	-561	-1.54
服務類	7 670	2.41	7 913	2.56	-243	-3.07

▲攤販平均從業年數為 9.25 年，以生鮮肉類攤販 13.74 年最長。

觀察 102 年 8 月底攤販從業年數，從業 1 至 3 年者 12 萬 9,166 攤位或占 40.52%，從業 4 至 5 年者 4 萬 599 攤位或占 12.74%，6 至 10 年者 5 萬 3,760 攤位或占 16.86%，11 年以上者 9 萬 5,271 攤位或占 29.88%。其中從業 1 至 5 年者，受零售通路愈趨多元影響，較 97 年微減 0.21%，占比下滑 1.77 個百分點；從業 6 年及以上者，同期間則增 7.19%，其中尤以從業 11 年以上者增加 6,435 攤位最多，占比上升 1.14 個百分點，攤販經營穩定度提升，致 102 年 8 月底攤販全體平均從業年數為 9.25 年，高於 97 年之 8.24 年。

按主要營業類別觀察，生鮮商品類因係日常生活基本食物來源，經營相對穩定，102 年 8 月底生鮮肉類、蔬菜類及水果類經營 4 年及以上者，分占 78.63%、69.88% 及 63.83%，致平均從業年數分別為 13.74 年、10.68 年及 9.55 年皆居前 3 位；至從業 1 至 3 年之比率較高者，以成衣、被服、布及鞋類 1 萬 5,212 攤位或占 48.13% 最多，且 5 年間增加 4.62 個百分點；其他商品販賣類 1 萬 6,745 攤位或占 46.59% 居次；小吃類、食品類及飲料類 7 萬 1,625 攤位或占 42.19% 再次。

表 3 攤販從業年數－按主要營業類別分

單位：攤位

	總計	1~3年				4~5年	6~10年	11年 以上	平均從 業年數 (年)	
		合計	1年	2年	3年					
97年8月底總計	攤位數	309 154	128 687	60 280	39 848	28 559	41 435	50 196	88 836	8.24
	結構比(%)	100.00	41.63	19.50	12.89	9.24	13.40	16.24	28.74	
102年8月底總計	攤位數	318 796	129 166	60 437	40 777	27 952	40 599	53 760	95 271	9.25
	結構比(%)	100.00	40.52	18.96	12.79	8.77	12.74	16.86	29.88	
生鮮肉類		18 940	4 048	707	1 465	1 876	2 149	4 491	8 252	13.74
生鮮蔬菜類		24 076	7 251	2 283	3 533	1 435	4 415	4 388	8 022	10.68
生鮮水果類		30 809	11 144	4 563	3 341	3 240	4 735	6 031	8 899	9.55
小吃類、食品類及飲料類		169 752	71 625	34 731	21 877	15 017	20 408	26 754	50 965	9.08
成衣、被服、布及鞋類		31 605	15 212	7 815	4 928	2 469	3 701	4 390	8 302	7.97
其他商品販賣類		35 944	16 745	8 493	4 803	3 449	4 378	6 196	8 625	7.58
服務類		7 670	3 141	1 845	830	466	813	1 510	2 206	9.13

(三)攤販營業地點概況

▲「市場(旁)」、「住宅區附近」及「夜市(旁)」為攤販主要營業地點。

觀察 102 年 8 月底攤販營業地點分布狀況，以「市場(旁)」占 39.96%居冠，「住宅區附近」之攤販因最貼近民眾生活圈，占比 17.19%居次，至於夜市文化於我國由來已久，且近年來臺旅客增加，國人休閒風氣盛行，觀光夜市日趨發展，致「夜市(旁)」設攤者占 14.80%居第 3，另「商圈、商業區附近」、「機關、學校(補習班)附近」及「寺廟附近」亦分占 9.05%、5.28%及 4.98%。

若按地區別觀察，各地區攤販均以「市場(旁)」、「住宅區附近」及「夜市(旁)」為主要聚集地，惟以觀光為主要發展產業之東部地區，其設攤於「夜市(旁)」者占 30.88%，居該地區營業地點類別之冠，亦高於其他地區。再按主要營業類別區分，生鮮肉類、蔬菜類及水果類聚集於「市場(旁)」之比率最高，分占 69.63%、62.80%及 49.75%；小吃類、食品類及飲料類攤販則以「市場(旁)」、「住宅區附近」及「夜市(旁)」為主要聚集地；成衣、被服、布及鞋類與其他商品販賣類多聚集於「市場(旁)」及「夜市(旁)」，分占 71.72%及 61.71%；至各種娛樂休閒、用品修補、個人服務等服務類高達 45.58%設攤於「夜市(旁)」。

表 4 攤販營業地點—按地區別及主要營業類別分

民國 102 年 8 月底

單位：%

	總計	市場(旁)	夜市(旁)	機關、學校(補習班)附近	住宅區附近	商圈、商業區附近	運動或休閒場所附近	寺廟附近	交流道、快速道等交通要道附近	其他
總計	100.00	39.96	14.80	5.28	17.19	9.05	2.94	4.98	1.13	4.67
按地區別分										
北部地區	100.00	35.34	12.47	4.20	18.10	10.16	4.68	6.04	1.31	7.71
中部地區	100.00	45.87	12.27	5.04	15.96	9.14	2.56	4.22	1.31	3.64
南部地區	100.00	41.79	18.22	7.03	17.55	7.46	0.67	4.67	0.61	2.00
東部地區	100.00	30.31	30.88	2.87	11.93	10.62	7.54	1.05	2.69	2.10
按主要營業類別分										
生鮮肉類	100.00	69.63	0.64	2.18	13.76	3.80	2.52	5.91	0.03	1.54
生鮮蔬菜類	100.00	62.80	1.50	1.97	19.22	4.86	2.87	5.05	0.21	1.51
生鮮水果類	100.00	49.75	5.15	6.02	20.65	8.44	4.07	3.17	1.17	1.59
小吃類、食品類及飲料類	100.00	32.09	14.54	6.72	20.61	9.16	2.63	5.64	1.76	6.85
成衣、被服、布及鞋類	100.00	47.86	23.86	3.65	9.51	8.97	1.38	2.59	0.16	2.02
其他商品販賣類	100.00	35.55	26.16	3.42	7.62	13.88	4.26	5.23	0.41	3.48
服務類	100.00	17.77	45.58	4.02	5.98	12.92	6.81	3.92	-	3.00

註：「其他」包括工廠附近、車站附近、醫院附近及其他(非屬上述範圍部分)。

二、攤販經營投入

(一)攤販人力投入變動

▲攤販從業員工人數 49 萬 1,883 人，5 年間增加 4.06%。

102 年 8 月底攤販從業員工人數計 49 萬 1,833 人，5 年間增加 1 萬 9,175 人或 4.06%，其中以女性 28 萬 711 人或占 57.07%較多，男性 21 萬 1,172 人或占 42.93%，5 年間女性從業員工所占比率增加 0.50 個百分點。若按從業身分觀察，以自營作業者 30 萬 2,426 人或占 61.48%最多，無酬家屬工作者 14 萬 8,008 人或占 30.09%次之，受僱員工 2 萬 5,079 人或占 5.10%，雇主 1 萬 6,370 人或占 3.33%最少，顯示攤販從業員工仍以自營作業之攤位業主及協助之無酬家屬工作者為主，計占攤販從業員工之 91.57%，5 年間分別增加 3.33%及 4.03%；至僱用員工之攤販業主(雇主)同期間雖微減 0.69%，惟受僱員工人數增加 17.88%。

表 5 攤販從業員工人數－按性別及從業身分別分

	民國 102 年 8 月底		民國 97 年 8 月底		與上次調查增減比較	
	人數(人)	結構比(%)	人數(人)	結構比(%)	增減數(人)	增減率(%)
總計	491 883	100.00	472 708	100.00	19 175	4.06
按性別分						
男性	211 172	42.93	205 303	43.43	5 869	2.86
女性	280 711	57.07	267 405	56.57	13 306	4.98
按從業身分別分						
雇主	16 370	3.33	16 483	3.49	- 113	-0.69
自營作業者	302 426	61.48	292 671	61.91	9 755	3.33
無酬家屬工作者	148 008	30.09	142 279	30.10	5 729	4.03
受僱員工	25 079	5.10	21 275	4.50	3 804	17.88

▲攤販從業員工以 2 人以下規模為主，占總攤位數之 9 成 5。

若按從業員工人數規模觀察，1 人經營之攤位有 16 萬 9,489 攤位或占 53.17%居冠，2 人經營者 13 萬 3,905 攤位或占 42.00%居次，3 至 4 人者 1 萬 3,934 攤位或占 4.37%再次，至 5 人以上者 1,468 攤位，僅占 0.46%，顯示攤販經營人力規模以 2 人以下為主，占總攤位數之 9 成 5。若按主要營業類別觀察，生鮮肉類以 2 人經營占 48.77%最多，1 人經營 43.84%居次，小吃類、食品類及飲料類則以 1 人或 2 人經營者分占 46.73%及 46.49%，比率相當，其餘類別皆以 1 人經營為主，其中其他商品販賣類與成衣、被服、布及鞋類 1 人經營比率皆逾 6 成 5。

表 6 攤販從業員工人數規模—按主要營業類別分

民國 102 年 8 月底

單位：攤位

	總計	1 人	2 人	3~4 人	5 人以上	平均每攤位 從業員工人數 (人)
總計(總平均)	318 796	169 489	133 905	13 934	1 468	1.5
生鮮肉類	18 940	8 303	9 237	1 352	48	1.6
生鮮蔬菜類	24 076	14 432	8 774	699	171	1.5
生鮮水果類	30 809	17 885	12 223	671	30	1.4
小吃類、食品類及飲料類	169 752	79 318	78 926	10 341	1 167	1.6
成衣、被服、布及鞋類	31 605	20 576	10 836	193	-	1.4
其他商品販賣類	35 944	24 725	10 838	368	13	1.3
服務類	7 670	4 250	3 071	310	39	1.5

(二)攤販各項支出概況

▲攤販全年各項支出 3,750 億元，進貨成本占逾 8 成，以場地使用費占比 5 年間增加 0.37 個百分點最多。

102 年攤販全年各項支出計 3,750 億元，5 年間成長 7.19%，增幅為歷次調查最低，各費用項目以進貨成本 3,066 億元或占 81.75%居大宗，營業費用及什支 428 億元或占 11.41%居第 2，場地使用費 160 億元占 4.27%居第 3，受僱員工薪資 59 億元或占 1.57%居第 4，其中場地使用費受近年房市景氣租金上漲影響，同期間所占比率增加 0.37 個百分點最多。各主要營業類別中，除服務類攤販外，各類別進貨成本所占比率均逾 7 成，生鮮類更逾 8 成 7，分別為生鮮肉類 91.31%、生鮮蔬菜類 90.15%、生鮮水果類 87.31%；至服務類因經營性質不同，進貨成本與營業費用並重，分別占 43.28%及 40.58%；另受僱員工薪資所占比率除小吃類、食品類及飲料類與服務類占逾 2%外，餘各類別攤販均未及 1%。

表 7 攤販全年各項支出—按主要營業類別分

單位：百萬元，%

	總計	進貨 成本	營業 費用 及什支	受僱 員工 薪資	繳納各項費用					
					場地 使用費	清潔、 管理費	稅捐	罰款	其他	
總計(實數)										
82 年	218 026	191 765	20 942	1 136	4 183	3 041	949	76	84	34
87 年	271 495	236 643	22 566	2 697	9 588	7 961	1 124	209	281	14
92 年	309 649	248 234	41 649	4 883	14 883	11 758	1 403	1 155	550	17
97 年	349 858	289 129	39 200	4 905	16 624	13 662	1 657	1 027	267	11
102 年	375 018	306 566	42 789	5 902	19 761	16 008	1 950	1 491	297	16
生鮮肉類	55 121	50 333	2 774	416	1 598	1 264	159	154	21	0
生鮮蔬菜類	39 880	35 951	2 380	184	1 365	1 072	151	123	16	3
生鮮水果類	45 941	40 113	3 910	167	1 752	1 348	155	202	41	7
小吃類、食品類及飲料類	160 431	122 677	23 649	4 599	9 505	7 794	904	639	163	4
成衣、被服、布及鞋類	38 229	31 004	4 297	122	2 807	2 328	272	178	27	1
其他商品販賣類	32 033	25 024	4 407	297	2 305	1 870	244	164	26	1
服務類	3 382	1 464	1 372	117	429	332	65	31	2	0
總平均(結構比)										
82 年	100.00	87.96	9.61	0.52	1.92	1.39	0.44	0.03	0.04	0.02
87 年	100.00	87.16	8.31	0.99	3.53	2.93	0.41	0.08	0.10	0.01
92 年	100.00	80.17	13.45	1.58	4.81	3.80	0.45	0.37	0.18	0.01
97 年	100.00	82.64	11.20	1.40	4.75	3.90	0.47	0.29	0.08	0.00
102 年	100.00	81.75	11.41	1.57	5.27	4.27	0.52	0.40	0.08	0.00
生鮮肉類	100.00	91.31	5.03	0.75	2.90	2.29	0.29	0.28	0.04	0.00
生鮮蔬菜類	100.00	90.15	5.97	0.46	3.42	2.69	0.38	0.31	0.04	0.01
生鮮水果類	100.00	87.31	8.51	0.36	3.81	2.93	0.34	0.44	0.09	0.01
小吃類、食品類及飲料類	100.00	76.47	14.74	2.87	5.92	4.86	0.56	0.40	0.10	0.00
成衣、被服、布及鞋類	100.00	81.10	11.24	0.32	7.34	6.09	0.71	0.47	0.07	0.00
其他商品販賣類	100.00	78.12	13.76	0.93	7.20	5.84	0.76	0.51	0.08	0.00
服務類	100.00	43.28	40.58	3.46	12.68	9.81	1.91	0.90	0.05	0.01

註：「稅捐」包括營業稅、運輸工具之牌照稅與燃料稅等。

(三)平均每攤位投入規模

▲5年間平均每攤位人力投入持平，惟平均各項支出成長趨緩，每日工作時間亦呈減少。

就平均每攤位投入規模觀察，5年間攤販從業員工人數增加4.06%，與攤販攤位數增幅相近，致102年8月底平均每攤位從業員工人數仍維持1.5人；102年平均每攤位全年各項支出117萬6千元，5年間增加3.89%，低於上次調查之增幅6.39%，成長趨緩，至平均每攤位每日工作時間為8.8小時，5年間續減0.2小時，顯示攤販考量經營之靈活性，投入規模擴增較緩，每日工作時間亦呈減少；另平均受僱員工每人每月薪資為1萬9,965元，較97年增加2.52%。

表8 攤販從業員工人數、平均月薪及每攤位投入概況

	從業員工人數(人)	與上次調查 增減比較 (%)	平均受僱員工 每人每月薪資 (元)	平均每攤位投入		
				從業員工人數 (人)	全年各項支出 (千元)	每日工作時間 (小時)
82年	378 698	21.69	14 549	1.5	851	9.3
87年	390 487	3.11	19 745	1.5	1 031	9.4
92年	443 797	13.65	20 091	1.5	1 064	9.2
97年	472 708	6.51	19 475	1.5	1 132	9.0
102年	491 883	4.06	19 965	1.5	1 176	8.8

註：「平均每攤位工作時間」包含營業前準備時間、實際營業時間及收攤後整理時間。

三、攤販經營產出與效率

(一)攤販經營產出與效率變動

▲102年攤販全年生產總額計2,444億元，5年間成長11.61%，增幅創近5次調查新低。

102年攤販全年營業收入為5,510億元，5年間增加8.44%，增幅為近5次調查新低；全年各項支出3,750億元，5年間增加7.19%，其中仍以全年進貨成本3,066億元或占81.75%最多，5年間增加6.03%，增幅低於全年各項支出，致其占比較97年微減0.89個百分點；至全年生產總額計2,444億元，5年間增加254億元，惟因營收規模擴增減緩，5年間增加11.61%，增幅創近5次調查新低。另102年攤販全年利潤1,760億元，5年間增加11.19%，低於97年調查之28.07%。綜觀102年攤販所創造之營業收入及生產總額雖有成長，惟受零售通路多元化帶動消費型態改變影響，增幅均為歷次調查最低。

表9 攤販全年營業收入、全年支出、生產總額及利潤

單位：百萬元，%

	全年營業收入		全年各項支出			全年利潤		全年生產總額	
	①	與上次調查增減比較	②	與上次調查增減比較	全年進貨成本 ③	④=①-②	與上次調查增減比較	⑤=①-③	與上次調查增減比較
82年	302 157	54.00	218 026	49.46	191 765	84 131	67.19	110 392	74.73
87年	392 621	29.94	271 495	24.52	236 643	121 126	43.97	155 978	41.29
92年	433 233	10.34	309 649	14.05	248 234	123 584	2.03	184 999	18.61
97年	508 138	17.29	349 858	12.99	289 129	158 280	28.07	219 009	18.38
102年	551 004	8.44	375 018	7.19	306 566	175 986	11.19	244 439	11.61

註：1.全年生產總額=全年營業收入-全年進貨成本=(平均每日營業總收入-平均每次進(補)貨成本/平均幾個營業日進(補)貨一次)×平均每月營業日數×實際營運月數；前揭進貨成本包含小吃類、飲料類等之原材料購入成本。

2.攤販利潤包括攤位業主及無酬家屬工作者之勞動報酬。

▲平均每攤位全年營收 172 萬 8 千元，以生鮮肉類居冠；利潤率 31.94%，以服務類最高。

102年平均每攤位全年營業收入 172 萬 8 千元，5 年間增加 5.11%，增幅低於 97 年之 10.48%；利潤率 31.94%，較 97 年之 31.15%增加 0.79 個百分點；平均每攤位每月利潤及每人每月利潤分別為 4 萬 7,084 元與 3 萬 2,092 元，同期間增加 7.39%及 7.09%，整體攤販營運仍呈穩定成長。各營業類別中，生鮮肉類攤販平均每攤位全年營業收入及每月利潤分別為 372 萬 2 千元與 6 萬 7,846 元，皆居各營業類型之冠，惟其利潤率僅 21.80%最低，且 5 年間減少 0.99 個百分點；服務類平均每攤位全年營業收入 75 萬 3 千元，平均每攤位每月利潤 2 萬 6,451 元，雖皆居各營業類別之最低，惟 5 年間分別增加 9.13%及 15.22%，均居各營業類別之冠，其利潤率 41.44%亦最高；至攤位數最多之小吃類、食品類及飲料類，因單價相對較低，致平均每攤位全年營業收入僅 148 萬 7 千元，惟利潤率 36.44%僅次於服務類攤販。

▲攤位業主屬於年齡較低或高學歷者，其平均每攤位全年營收及利潤均較高。

再按攤位業主屬性觀察，平均每攤位全年營業收入以未滿 30 歲者 204 萬 9 千元最高，較 30 至 39 歲、40 至 49 歲及 50 歲以上者分別高 1.44%、9.81%與 31.26%，且平均每攤位每月利潤 6 萬 53 元，亦居各年齡組之冠，惟其 5 年間平均每攤位全年營業收入及平均每攤位每月利潤分別減少 17.11%與 9.45%，降幅亦居各年齡組最高。另各教育程度中，以高中(職)學歷之平均每攤位全年營業收入 190 萬元最高，大專及以上者 186 萬 9 千元居次，小學及以下者 133 萬 3 千元居末，惟 5 年間成長 6.98%居冠，而大專及以上者反呈負成長 21.17%；另平均每攤位每月利潤隨學歷提升而增加，以大專及以上者之 5 萬 6,555 元居冠，惟 5 年間增幅 3.84%，低於小學及以下之 9.10%。顯示攤位業主年齡愈低或學歷較高之攤位，所創造之營收及利潤較優，惟營運成長動能趨緩。

另攤位業主沒有兼做其他工作者之平均每攤位全年營業收入 183 萬 6 千元，較有兼營其他工作者之 115 萬 6 千元高出近 6 成；從業年數中，經營 1 至 5 年者因尚處營運起步階段，平均每攤位全年營業收入及平均每攤位每月利潤分別為 162 萬 6 千元與 4 萬 6,051 元，皆居各從業年數類別之末；至經營 6 至 10 年之攤位，平均全年營業收入規模 190 萬 4 千元最高，平均每攤位每月利潤 4 萬 9,010 元，5 年間分別成長 11.74% 及 10.56% 較快，顯示營運較為穩健。

表 10 攤販平均營業規模及獲利概況－按主要營業類別、業主特性及從業年數分

	平均每攤位 全年營業收入		利潤率		平均每攤位 每月利潤		
	(千元)	與上次 調查增減 比較 (%)	(%)	與上次 調查增減 比較 (百分點)	(元)	與上次 調查增減 比較 (%)	平均每人 每月利潤 (元)
82 年	1 180	40.98	27.84	2.19	27 372	52.96	18 837
87 年	1 491	26.36	30.85	3.01	38 337	40.06	26 626
92 年	1 488	-0.20	28.53	-2.32	35 699	-6.88	24 524
97 年	1 644	10.48	31.15	2.62	43 844	22.82	29 966
102 年	1 728	5.11	31.94	0.79	47 084	7.39	32 092
按主要營業類別分							
生鮮肉類	3 722	5.83	21.80	-0.99	67 846	0.43	43 412
生鮮蔬菜類	2 190	1.53	24.37	0.14	45 550	0.28	31 514
生鮮水果類	2 105	-1.50	29.15	1.27	53 093	1.77	37 018
小吃類、食品類及飲料類	1 487	7.83	36.44	0.53	46 361	9.35	30 371
成衣、被服、布及鞋類	1 781	6.90	32.08	1.38	48 234	11.02	35 920
其他商品販賣類	1 348	4.66	33.91	1.86	38 746	10.91	29 979
服務類	753	9.13	41.44	2.63	26 451	15.22	18 152
按業主性別分							
男性	1 874	-0.21	31.05	0.57	49 766	1.33	31 812
女性	1 606	9.33	32.81	1.02	44 840	12.32	32 357
按業主年齡分							
未滿 30 歲	2 049	-17.11	33.68	2.06	60 053	-9.45	41 722
30~39 歲	2 020	4.55	30.39	-1.22	53 004	-0.22	36 640
40~49 歲	1 866	3.72	31.97	1.06	50 770	7.37	34 465
50 歲以上	1 561	14.44	32.26	1.22	42 780	17.92	29 052
按業主教育程度分							
小學及以下	1 333	6.98	32.77	0.81	37 372	9.10	25 499
國(初)中	1 835	5.40	31.10	-0.75	48 143	2.51	32 588
高中(職)	1 900	6.62	31.17	-0.11	50 461	5.19	34 692
大專及以上	1 869	-21.17	34.78	7.82	56 555	3.84	37 919
按業主有無兼營工作分							
沒有兼做其他工作	1 836	7.49	31.70	0.37	49 485	8.43	33 720
有兼做其他工作	1 156	-5.56	33.94	4.41	34 023	7.01	23 221
按從業年數分							
1~ 5 年	1 626	5.17	32.82	0.80	46 051	7.89	32 450
6~10 年	1 904	11.74	30.42	0.07	49 010	10.56	32 961
11~15 年	1 828	-1.03	32.02	2.97	49 131	7.79	32 248
16 年以上	1 805	2.38	31.21	0.32	47 307	3.16	30 614

註：1. 攤販利潤包括業主及無酬家屬工作者之勞動報酬。

2. 「平均每人每月利潤」係指業主及無酬家屬工作者(不含受僱員工)平均每人每月利潤。

(二)攤販經營效率與零售及餐飲業比較

▲5年間攤販整體營運效能已見提升。

102年攤販全年營業收入5,510億元，5年間增加8.44%，高於同期間零售及餐飲業之增幅8.32%，致其占零售及餐飲業全年營業收入比率由97年之15.15%微升至15.16%，係近5次調查占比首次上升；另5年間攤販之攤位數及從業員工數分別成長3.12%與4.06%，皆低於零售及餐飲業之3.92%與7.10%，致同期間攤販平均每攤位全年營業收入及平均每從業員工全年營業收入分別成長5.11%與4.19%，皆高於零售及餐飲業之4.23%及1.13%，顯示5年間攤販平均經營規模與勞動效能之提升均較零售及餐飲業顯著。

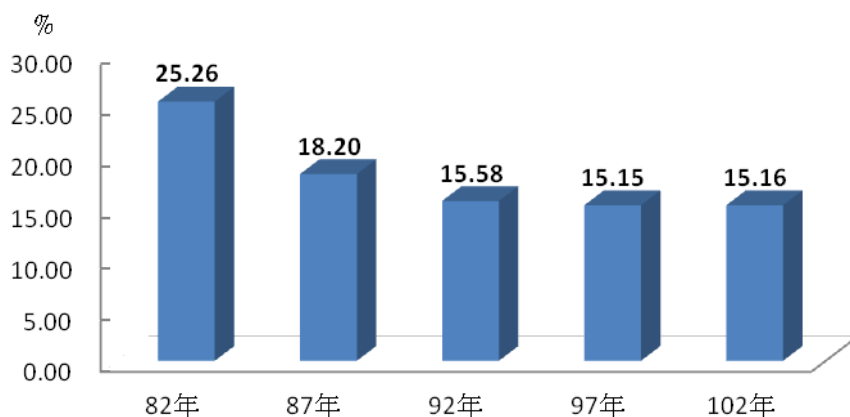
表 11 攤販與零售及餐飲業經營概況比較

	攤販						零售及餐飲業					
	攤位數 (攤位)	從業員工 人數 (人)	全年營業收入			利潤率 (%)	企 業 數 (家)	從業員工 數 (人)	全年營業收入			利潤率 (%)
			平均 每 攤 位 全 年 營 業 收 入 (百萬元)	平均 每 攤 位 全 年 營 業 收 入 (千元)	平均 每 從 業 員 工 全 年 營 業 收 入 (千元)				平均 每 家 全 年 營 業 收 入 (百萬元)	平均 每 從 業 員 工 全 年 營 業 收 入 (千元)		
82年	256 133	378 698	302 157	1 180	798	27.84	298 369	769 963	1 196 126	4 009	1 553	6.18
87年	263 290	390 487	392 621	1 491	1 005	30.85	296 248	923 470	2 157 114	7 281	2 336	5.75
92年	291 064	443 797	433 233	1 488	976	28.53	337 554	1 007 850	2 780 446	8 237	2 759	5.29
97年	309 154	472 708	508 138	1 644	1 075	31.15	372 543	1 116 251	3 354 670	9 005	3 005	6.15
102年	318 796	491 883	551 004	1 728	1 120	31.94	387 151	1 195 533	3 633 747	9 386	3 039	6.47

註：1.零售及餐飲業係採80年、85年、90年、95年與100年工商及服務業普查企業單位資料。

2.攤販利潤率包括攤位業主及無酬家屬工作者之勞動報酬。

圖 3 攤販全年營業收入占零售及餐飲業比率



註：零售及餐飲業係採80年、85年、90年、95年與100年工商及服務業普查企業單位資料。

▲攤販全年生產總額占全體工商及服務業或零售及餐飲業比率，5年間均呈下降。

102年攤販全年生產總額2,444億元，5年間增加11.61%，增幅未及全體工商及服務業之22.53%與零售及餐飲業之16.75%，致占比分別降至0.83%與16.84%，5年間減少0.08個及0.78個百分點；各地區中，以北部地區攤販生產總額1,107億元最高，惟因屬工商產業發達繁榮區域，致其占全體工商及服務業與零售及餐飲業比率分別為0.71%及13.48%，皆居各地區之末；中部地區攤販生產總額581億元，5年間減少2.86%，復以該區產業發展最為迅速，致其占全體工商及服務業與零售及餐飲業比率分別降至0.92%及20.50%，5年間減少0.39個及4.89個百分點，減幅最明顯；東部地區生產總額59億元最低，惟5年間增加28.65%，占全體工商及服務業與零售及餐飲業比率分別為2.65%及19.95%，占比皆呈增加，且居各地區之冠。

表 12 攤販全年生產總額占工商及服務業與占零售及餐飲業比率—按地區別分

	民國102年			民國97年		
	(百萬元)	占工商及服務業比率 (%)	占零售及餐飲業比率 (%)	(百萬元)	占工商及服務業比率 (%)	占零售及餐飲業比率 (%)
總計	244 439	0.83	16.84	219 009	0.91	17.62
北部地區	110 745	0.71	13.48	99 666	0.73	14.18
中部地區	58 139	0.92	20.50	59 853	1.31	25.39
南部地區	69 663	0.98	22.00	54 912	0.98	19.88
東部地區	5 891	2.65	19.95	4 579	2.40	16.38

註：1.102年及97年「占工商及服務業比率」、「占零售及餐飲業比率」分別指占100年及95年工商及服務業普查場所單位生產總額之比率。

2.攤販全年生產總額係以全年營業收入扣除全年進貨成本(包含小吃類、飲料類等之原材物料購入成本)。

▲1人攤販之平均月利潤3萬6,410元，5年間成長6.92%。

102年1人經營攤販之平均月利潤為3萬6,410元，5年間成長6.92%，高於受僱就業者每月主要工作收入3萬5,551元(102年5月本總處人力運用調查報告)；平均日工時為8.4小時，5年間微減0.2小時。若按攤位業主之教育程度觀察，其平均月利潤隨教育程度提升而增加，其中小學及以下學歷者多屬年長且經營已久之攤商，平均每日工作8.1小時較短，平均每月利潤3萬409元亦較低，惟5年間平均每月利潤增加14.26%居冠；若與受僱就業者相較，1人經營攤販平均月利潤亦皆高於各該教育程度之每月主要工作收入。

表 13 1 人攤販獲利及工作時數與受僱就業者薪資比較—按業主教育程度分

	民國 102 年					受僱就業者		
	攤販			平均每日工作時數		人數 (千人)	每月主要工作收入	
	人數 (千人)	平均月利潤 (元)	與上次 調查比較 (%)	(小時)	與上次 調查比較 (小時)		(元)	與上次 調查比較 (%)
總計(總平均)	169	36 410	6.92	8.4	-0.2	8 582	35 551	1.57
按業主教育程度分								
小學及以下	47	30 409	14.26	8.1	-0.3	393	25 214	-4.32
國(初中)	40	37 172	5.20	8.7	-0.3	931	28 766	-1.25
高中(職)	64	38 594	-1.22	8.5	-0.1	2 773	30 370	0.38
大專及以上	18	42 499	-0.90	8.5	0.6	4 485	41 069	-0.69

註：1.1 人攤販指無受僱員工及無酬家屬，1 人自營之攤販。

2. 受僱就業者資料係採行政院主計總處人力運用調查資料，資料時期為 102 年 5 月，其中主要工作收入指主要工作每月可經常領取之收入，不含非經常性收入，如非經常性之加班費、年終獎金等收入。「平均每日工作時間」包含營業前準備時間、實際營業時間及收攤後整理時間。

3. 攤販利潤包括攤位業主之勞動報酬。

(三) 攤販集中場及加盟經營概況

▲ 攤販近 5 成屬集中場(區)攤販，其平均每攤位全年營收較非集中場(區)攤販高出 36 萬 9 千元。

攤販集中場(區)係指政府列管之攤販集中場所，或雖非政府列管，但於某一範圍內聚集 30 攤以上攤販之場所。攤販集中場(區)之形成，不僅可發揮群聚效應，增進攤販經營效益，亦可透過妥善之規劃管理，改進消費環境水準，進而帶動地方觀光發展，達成雙贏目標。觀察 102 年 8 月底屬於攤販集中場(區)之攤販計 15 萬 3,397 攤位，占 48.12%，其中以南部地區集中場(區)攤販占比 56.06% 最高，其次依序為北部地區 47.09%、東部地區 44.36%、中部地區 40.30%；另各主要營業類別中，以服務類集中場(區)攤販占比 69.71% 最高，其他商品販賣類 59.28% 次之，生鮮肉類 58.66% 再次，至於小吃類、食品類及飲料類與生鮮水果類分占 43.04% 及 42.19% 較低。

再觀察攤販收益規模，102 年攤販集中場(區)攤販平均每攤位全年營業收入 192 萬元，高於非集中場(區)之 155 萬 1 千元，群聚效益明顯，各地區別攤販集中場(區)攤販營業規模亦均高於非集中場(區)者，並以東部地區集中場(區)攤販收益規模為非集中場(區)之 1.31 倍最高。各主要營業類別中，除成衣、被服、布及鞋類外，餘集中場(區)攤販之收益規模均較大，尤以生鮮蔬菜類集中場(區)之攤販平均每攤位全年營業收入 289 萬 9 千元，為非集中場(區)之 1.93 倍最高。

表 14 攤販經營概況－按是否為攤販集中場(區)、地區別及主要營業類別分

民國 102 年

	攤位數 ① (攤位)	非攤販集中場(區)			攤販集中場(區)		
		攤位數		平均每攤位 全年 營業收入 (千元)	攤位數		平均每攤位 全年 營業收入 (千元)
		② (攤位)	②/①*100 (%)		③ (攤位)	③/①*100 (%)	
總 計	318 796	165 399	51.88	1 551	153 397	48.12	1 920
按地區別分							
北部地區	125 462	66 376	52.91	1 804	59 086	47.09	2 319
中部地區	82 185	49 066	59.70	1 455	33 119	40.30	1 598
南部地區	101 571	44 628	43.94	1 337	56 943	56.06	1 731
東部地區	9 578	5 329	55.64	1 074	4 249	44.36	1 412
按主要營業類別分							
生鮮肉類	18 940	7 830	41.34	2 809	11 110	58.66	4 365
生鮮蔬菜類	24 076	12 217	50.74	1 502	11 859	49.26	2 899
生鮮水果類	30 809	17 810	57.81	1 817	12 999	42.19	2 500
小吃類、食品類及飲料類	169 752	96 683	56.96	1 418	73 069	43.04	1 579
成衣、被服、布及鞋類	31 605	13 900	43.98	1 838	17 705	56.02	1 737
其他商品販賣類	35 944	14 636	40.72	1 334	21 308	59.28	1 359
服務類	7 670	2 323	30.29	741	5 347	69.71	758

▲5 年間投入加盟之小吃類、食品類及飲料類攤販成長 3.27 倍，達 1 萬 961 攤位。

攤販加盟係指攤販與加盟總部透過合約規範，由加盟總部提供技術、商品、商標使用權，以及後續支援服務，而加盟攤販則支付加盟費用或與加盟總部訂定進貨合約之合作模式。一般而言，攤位業主若以加盟方式投入攤販經營，透過共同採購、行銷與營運管理，可有效節省建立知名度之時間及經營顧客群之成本，以降低經營風險。近年受國人外食習慣養成及加盟總部積極推動影響，餐飲加盟風氣日盛，102 年 8 月底投入加盟之小吃類、食品類及飲料類攤販計 1 萬 961 攤位，較 97 年調查成長 3.27 倍，占該類別攤販之 6.46%，亦較前次調查增加 4.86 個百分點。

按攤位業主特性觀察，8.40%之男性投入加盟經營，計 6,136 攤位，分別高於女性之 4.99%及 4,825 攤位。另加盟型攤位業主以 30 至 49 歲及高中(職)以上者居多，分別為 6,625 攤位及 8,839 攤位，占全體加盟經營攤販之 60.44%及 80.64%，至未滿 30 歲者投入加盟者 2,118 攤位，占該年齡組之 26.30%，大專及以上 4,113 攤位，占該教育程度組之 19.91%，比率則為各該類別最高，顯示攤位業主年齡愈年輕及教育程度愈高者，投入加盟之比率愈高。

▲102年投入加盟型攤販平均每攤位營收169萬4千元，較非加盟型者高22萬1千元。

進一步比較小吃類、食品類及飲料類攤販之加盟與非加盟型攤販營業規模，102年全體加盟型攤販營業收入計186億元，貢獻整體攤販7.36%之營業收入，較97年大幅成長5.60個百分點，而平均每攤位營業收入169萬4千元，則較非加盟型攤販高出22萬1千元。按攤位業主特性觀察，無論男性、女性、各年齡層及國(初)中外各教育程度，投入加盟者收益規模均優於未加盟者，其中攤位業主年齡30至39歲者及教育程度大專及以上者，其投入加盟者平均每攤位營業收入分別為192萬4千元及191萬7千元，均居各該分類之冠，且分別較未加盟者高出20萬1千元及16萬8千元。

表15 小吃類、食品類及飲料類加盟型與非加盟型攤販攤位數及全年營業收入—按業主特性分

	民國102年								
	攤販 攤位數	加盟型攤販				非加盟型攤販			
		攤位數	全年營業收入		占整體 攤販 比率 (%)	平均每攤 位全年營 業收入 (千元)	攤位數	全年營業收入	
(攤位)	(攤位)	(百萬元)	(%)	(千元)			(攤位)	(百萬元)	(%)
97年	161 091	2 570	3 902	1.76	1 518	158 521	218 229	98.24	1 377
102年	169 752	10 961	18 566	7.36	1 694	158 791	233 842	92.64	1 473
與上次調查增減比較 (%；百分點)	5.38	326.5	375.81	5.60	11.59	0.17	7.15	-5.60	6.97
按業主性別分									
男性	73 039	6 136	10 624	8.94	1 731	66 903	108 231	91.06	1 618
女性	96 713	4 825	7 942	5.95	1 646	91 888	125 611	94.05	1 367
按業主年齡分									
未滿30歲	8 052	2 118	3 620	26.47	1 709	5 934	10 053	73.53	1 694
30~39歲	25 564	3 161	6 080	13.61	1 924	22 403	38 608	86.39	1 723
40~49歲	44 595	3 464	5 884	7.98	1 699	41 131	67 862	92.02	1 650
50歲以上	91 541	2 218	2 981	2.48	1 344	89 323	117 319	97.52	1 313
按業主教育程度分									
小學及以下	45 605	469	606	1.07	1 293	45 136	55 987	98.93	1 240
國(初)中	39 996	1 653	2 292	4.11	1 387	38 343	53 457	95.89	1 394
高中(職)	63 490	4 726	7 782	7.54	1 647	58 764	95 451	92.46	1 624
大專及以上	20 661	4 113	7 885	21.41	1 917	16 548	28 947	78.59	1 749

註：因加盟型攤販皆屬「小吃類、食品類及飲料類」攤販，本表僅含該類攤販。

▲平均每攤位員工規模及獲利狀況，加盟型攤販均較優。

觀察小吃類、食品類及飲料類攤販之加盟與非加盟經營概況，102 年加盟型攤販平均每攤位之從業員工 1.8 人、全年利潤 68 萬元、利潤率 40.15%，皆高於非加盟型攤販之 1.6 人、53 萬 2 千元及 36.15%，顯示加盟經營有助於擴大營業規模並提升經營績效。若按營業項目觀察，小吃類攤販之加盟者平均每攤位全年利潤 71 萬 8 千元，為非加盟者之 1.48 倍，利潤率 41.21%較非加盟者高 4.01 個百分點；至食品類及飲料類加盟攤販平均每攤位全年利潤 63 萬 8 千元，為非加盟者之 1.15 倍，利潤率 38.92%，亦較非加盟者高 3.22 個百分點，顯示小吃類攤販加盟經營之效果較為顯著，惟其平均每攤位人力投入 1.9 人，則較非加盟型高 0.2 人。

表 16 小吃類、食品類及飲料類平均每攤位經營概況—按加盟與否分

民國 102 年

	從業員工人數(人)		全年利潤(千元)		利潤率(%)	
	加盟型	非加盟型	加盟型	非加盟型	加盟型	非加盟型
總 平 均	1.8	1.6	680	532	40.15	36.15
小 吃 類	1.9	1.7	718	486	41.21	37.20
食 品 類 及 飲 料 類	1.6	1.6	638	556	38.92	35.70

註：因加盟型攤販皆屬「小吃類、食品類及飲料類」攤販，本表僅含該類攤販。

四、攤販經營特徵及意願

(一)攤位業主特性

▲5 年間女性攤位業主占比減少 2.92 個百分點至 54.31%；整體攤位業主年齡逾 50 歲者占 5 成 6，5 年間增加 7.41 個百分點。

102 年 8 月底男性攤位業主所占比率 45.69%，續低於女性之 54.31%，惟 5 年間女性攤位業主比率下降 2.92 個百分點。若按年齡層觀察，以 50 至 59 歲者及 40 至 49 歲者分占 32.90%及 24.05%居多，60 歲以上者占 22.89%；5 年間 30 至 39 歲者及 40 至 49 歲者比率均呈下降，而 50 歲以上者所占比率則增加 7.41 個百分點最多，主要係因該年齡組投入者增加較多，復以原經營者轉職不易，仍以攤販營生，致整體攤位業主平均年齡增加 1.31 歲，達 50.14 歲，其中男性平均年齡由 97 年之 48.66 歲增為 50.13 歲，女性亦由 48.96 歲增為 50.15 歲。

表 17 攤位業主年齡結構之變動－按業主性別分

	總 計	未滿 30 歲	30 至 39 歲	40 至 49 歲	50 至 59 歲	60 歲以上	平均年齡 (歲)
實數(人)							
82 年 10 月底	256 133	20 974	77 817	86 358	50 561	20 423	43.88
87 年 8 月底	263 290	30 596	72 758	86 227	46 633	27 076	43.09
92 年 8 月底	291 064	19 611	61 657	101 873	74 288	33 635	45.66
97 年 8 月底	309 154	15 217	50 481	93 882	91 824	57 750	48.83
102 年 8 月底	318 796	15 957	48 332	76 662	104 870	72 975	50.14
男性	145 650	8 110	21 104	35 585	49 339	31 512	50.13
女性	173 146	7 847	27 228	41 077	55 531	41 463	50.15
結構比(%)							
82 年 10 月底	100.00	8.19	30.38	33.72	19.74	7.97	
87 年 8 月底	100.00	11.62	27.63	32.75	17.71	10.28	
92 年 8 月底	100.00	6.74	21.18	35.00	25.52	11.56	
97 年 8 月底	100.00	4.92	16.33	30.37	29.70	18.68	
102 年 8 月底	100.00	5.01	15.16	24.05	32.90	22.89	
男性	100.00	5.57	14.49	24.43	33.88	21.64	
女性	100.00	4.53	15.73	23.72	32.07	23.95	

▲5 年間高學歷攤位業主所占比率持續上升，高中(職)及以上教育程度者占近 5 成。

102 年 8 月底攤位業主之教育程度以高中(職)者占 37.88% 最多，小學及以下者占 26.93% 居次，國(初)中者占 23.61% 再次，大專及以上者占 11.58%。5 年間教育程度為高中(職)與大專及以上之攤位業主，所占比率持續上升，分別增加 2.52 個及 4.40 個百分點，國(初)中及以下者則呈減少。綜觀歷次調查攤位業主教育程度結構變化情形，因受高等教育普及化影響，高中(職)教育程度之攤位業主所占比率，由 82 年之 19.31% 續增至 102 年之 37.88%，20 年間增加 18.57 個百分點；大專及以上者亦由 2.00% 大幅增加至 11.58%，增幅達 9.58 個百分點。

表 18 攤位業主教育程度之變動—按業主性別分

	總 計	小學及以下	國(初)中	高中(職)	大專及以上
實數(人)					
82年10月底	256 133	133 128	68 434	49 451	5 120
87年8月底	263 290	109 426	71 316	72 630	9 918
92年8月底	291 064	104 273	70 715	98 086	17 990
97年8月底	309 154	98 107	79 538	109 310	22 199
102年8月底	318 796	85 849	75 252	120 774	36 921
男性	145 650	31 200	36 899	57 372	20 179
女性	173 146	54 649	38 353	63 402	16 742
結構比(%)					
82年10月底	100.00	51.98	26.72	19.31	2.00
87年8月底	100.00	41.56	27.09	27.59	3.77
92年8月底	100.00	35.82	24.30	33.70	6.18
97年8月底	100.00	31.73	25.73	35.36	7.18
102年8月底	100.00	26.93	23.61	37.88	11.58
男性	100.00	21.42	25.33	39.39	13.85
女性	100.00	31.56	22.15	36.62	9.67

▲從業1至3年之攤位業主中，具大專及以上學歷者近2萬6千人或占20.03%，5年間占比增加9.47個百分點。

從業1至3年之攤位業者計12萬9,166人或占40.52%，其中女性7萬294人或占54.42%，雖仍高於男性，惟5年間減少2.62個百分點。從業1至3年者，前職從業身分以受僱為工人者4萬4,188人居首，占從業1至3年之34.21%；受僱為職員者3萬4,577人或占26.77%居次，5年間分別增加3.95個及2.26個百分點，顯示3年間投入攤販經營之受薪階層比率增加；從業4年以上者，前職從業身分亦以受僱為工人者居多，且為受僱為職員者之1.87倍。復以教育程度觀察從業1至3年者，屬國(初)中以下學歷者占34.43%，5年間占比下降11.01個百分點；高中(職)學歷者占45.54%，同期間微升1.54個百分點，大專及以上學歷者占20.03%，其占比雖相對較低，惟5年間增加9.47個百分點，顯示近3年投入經營攤販者，教育程度愈見提升。按年齡組觀察從業1至3年者，以30至39歲及40至49歲之攤位業主合計6萬7,407人或占52.19%最多，5年間減少2.35個百分點，未滿30歲者最少，5年間微增0.39個百分點，50歲以上者計4萬8,210人或占37.32%，同期間增加1.96個百分點。

表 19 攤位業主教育程度及從業年數之變動－按業主特性分

單位:人

	合 計		小學及以下		國(初)中		高中(職)		大專及以上	
	1~3 年	4 年 以上	1~3 年	4 年 以上	1~3 年	4 年 以上	1~3 年	4 年 以上	1~3 年	4 年 以上
82 年 10 月底	99 980	156 153	40 996	92 132	26 463	41 971	28 891	20 560	3 630	1 490
87 年 8 月底	109 311	153 979	33 145	76 281	29 962	41 354	39 963	32 667	6 241	3 677
92 年 8 月底	127 621	163 443	34 191	70 082	30 126	40 589	51 103	46 983	12 201	5 789
97 年 8 月底	128 687	180 467	28 069	70 038	30 405	49 133	56 627	52 683	13 586	8 613
102 年 8 月底	129 166	189 630	19 757	66 092	24 712	50 540	58 821	61 953	25 876	11 045
按業主性別分										
男性	58 872	86 778	6 708	24 492	11 867	25 032	26 651	30 721	13 646	6 533
女性	70 294	102 852	13 049	41 600	12 845	25 508	32 170	31 232	12 230	4 512
按業主年齡分										
未滿 30 歲	13 549	2 408	43	-	1 130	501	6 183	1 255	6 193	652
30~39 歲	31 503	16 829	39	419	2 501	2 556	18 590	9 893	10 373	3 961
40~49 歲	35 904	40 758	828	1 663	7 709	11 162	20 809	24 639	6 558	3 294
50 歲以上	48 210	129 635	18 847	64 010	13 372	36 321	13 239	26 166	2 752	3 138
按業主前職工作情形分										
以前無工作	22 919	70 629	5 730	31 390	5 437	18 166	8 946	18 933	2 806	2 140
以前有工作	106 247	119 001	14 027	34 702	19 275	32 374	49 875	43 020	23 070	8 905
雇主	4 786	6 172	851	1 268	547	1 473	2 428	2 791	960	640
自營作業者(含無酬家屬工作者)	22 696	35 519	5 351	15 187	4 776	10 387	9 619	8 830	2 950	1 115
受僱為職員	34 577	26 965	482	2 589	3 023	4 450	17 157	14 887	13 915	5 039
受僱為工人	44 188	50 345	7 343	15 658	10 929	16 064	20 671	16 512	5 245	2 111

▲攤位業主近 3 成以經營攤販為首份工作，前職屬勞工階層者近 9 萬 5 千人。

102 年 8 月底攤位業主初次就業即從事攤販工作者計 9 萬 3,548 人或占 29.34%，5 年間增加 0.52 個百分點；過去有工作經驗者計 22 萬 5,248 人或占 70.66%，從事攤販前平均待業時間為 1.2 年，較 97 年縮短 0.4 年。若按攤位業主前職行業觀察，以服務業部門計 13 萬 2,578 人或占 58.86% 最多，工業及農業部門分別為 7 萬 1,509 人及 2 萬 1,161 人，各占 31.75% 及 9.39%，5 年間服務業部門比率上升 7.56 個百分點，工業部門及農業部門則分別下降 5.05 及 2.51 個百分點。復觀察其前職從業身分，以受僱為工人之勞工階層者計 9 萬 4,533 人或占 41.97% 最多，受僱為職員者 6 萬 1,542 人或 27.32% 次之，5 年間增加 1.71 個百分點最快，自營作業者(含無酬家屬工作者)為 5 萬 8,215 人或占 25.84%，5 年間減少 2.73 個百分點，前職從業身分為雇主者計 1 萬 958 人最少。

表 20 攤位業主經營攤販前就業行業及從業身分－按業主性別分

	總計	以前無工作	以前有工作							
			前職行業			前職從業身分				
			農業部門	工業部門	服務業部門	僱主	自營作業者 (含無酬家屬工作者)	受僱為職員	受僱為工人	
實數(人)										
82年10月底	256 133	67 896	188 237	27 180	79 819	81 238	4 259	63 863	29 231	90 884
87年8月底	263 290	73 780	189 510	24 339	77 334	87 837	6 251	57 142	40 570	85 547
92年8月底	291 064	77 145	213 919	20 996	90 984	101 939	10 183	57 402	47 976	98 358
97年8月底	309 154	89 103	220 051	26 178	80 976	112 897	9 237	62 869	56 347	91 598
102年8月底	318 796	93 548	225 248	21 161	71 509	132 578	10 958	58 215	61 542	94 533
男性	145 650	26 942	118 708	12 342	41 034	65 332	7 469	32 255	29 576	49 408
女性	173 146	66 606	106 540	8 819	30 475	67 246	3 489	25 960	31 966	45 125
結構比(%)										
82年10月底	100.00	26.51	73.49	10.61	31.16	31.72	1.66	24.93	11.41	35.48
87年8月底	100.00	28.02	71.98	9.24	29.37	33.36	2.37	21.70	15.41	32.49
92年8月底	100.00	26.50	73.50	7.21	31.26	35.02	3.50	19.72	16.48	33.79
97年8月底	100.00	28.82	71.18	8.47	26.19	36.52	2.99	20.34	18.23	29.63
102年8月底	100.00	29.34	70.66	6.64	22.43	41.59	3.44	18.26	19.30	29.65
男性	100.00	18.50	81.50	8.47	28.17	44.86	5.13	22.15	20.31	33.92
女性	100.00	38.47	61.53	5.09	17.60	38.84	2.02	14.99	18.46	26.06

▲逾9成之攤位業主屬「專業經營」攤販者，5年間增加1.40個百分點，其中「另兼其他攤位工作」者占比增加4.12個百分點。

102年8月底「專業經營」之攤位業主計29萬5,004人或占92.54%，5年間增加1.40個百分點，其中「另兼其他攤位工作」者同期間亦增4.12個百分點至8.99%，並以男性攤位業主「另兼其他攤位工作者」占11.45%，高於女性之6.98%。至102年8月底「有兼其他行業」之攤位業主計2萬3,792人或占7.46%，其中「主要經營本攤位，另兼其他行業」工作之攤位業主計1萬347人，低於「主要從事其他行業，本攤位屬兼差性質」之1萬3,445人，二者占全體攤位業主之比率均較97年下降，尤以「主要經營本攤位，另兼其他行業」者下降1.11個百分點較多。另男性攤位業主雖少於女性，惟男性攤位業主中「有兼其他行業」者計1萬3,131人，則多於女性1萬661人。

表 21 攤位業主專兼業情形之變動－按業主性別分

	總 計	有兼其他行業		專業經營攤販	
		主要經營本攤位， 另兼其他行業	主要從事其他行業， 本攤位屬兼差性質		另兼其他 攤位工作
實數(人)					
82年10月底	256 133	20 175	15 840	220 118	6 098
87年8月底	263 290	14 745	15 726	232 819	6 875
92年8月底	291 064	16 614	13 165	261 285	15 736
97年8月底	309 154	13 474	13 925	281 755	13 735
102年8月底	318 796	10 347	13 445	295 004	26 511
男性	145 650	5 427	7 704	132 519	15 174
女性	173 146	4 920	5 741	162 485	11 337
結構比(%)					
82年10月底	100.00	7.88	6.18	85.94	2.77
87年8月底	100.00	5.60	5.97	88.43	2.95
92年8月底	100.00	5.71	4.52	89.77	6.02
97年8月底	100.00	4.36	4.50	91.14	4.87
102年8月底	100.00	3.25	4.22	92.54	8.99
男性	100.00	3.73	5.29	90.98	11.45
女性	100.00	2.84	3.32	93.84	6.98

註：「另兼其他攤位工作」之結構比係指其占「專業經營攤販」攤位數之比率。

(二) 經營攤販原因與動向

▲攤位業主從事攤販主因依序為經營較自由、補貼家用及無其他謀生技能。

102年8月底攤位業主從事攤販主要原因，以「經營較自由」、「補貼家用」及「無其他謀生技能」分占35.10%、22.27%及18.35%居前3位。按攤位業主性別觀察，男性除前揭因素外，「原工作場所停歇業，找不到其他工作」亦占10.72%，高於女性之3.35%；女性「補貼家用」占30.09%高於男性之12.97%；復按攤位業主年齡與教育程度觀察，年齡愈低或教育程度愈高者，認為「經營較自由」之比率愈大；反之，年齡愈高或教育程度愈低者，因屬職場之相對弱勢，較難覓得適當職業，受「無其他謀生技能」及「補貼家用」影響程度較大。另未滿30歲或大專及以上者，從事攤販主要原因為「其他」者分別占18.15%及9.95%，主要為「滿足自己當老闆慾望」、「兼差」或「季節性經營」等原因。就從業年數觀察，從業年數愈短者因「經營較自由」從事攤販之比率越大，而從業年數越長者因「祖傳」之比率越大。

表 22 攤位業主從事攤販主要原因—按業主特性及從業年數分

單位：%

	總計	從事攤販獲利較優	販賣自設工廠、店面之商品(含自家生產者)	經營較自由	無其他謀生技能	原工作場所停歇,找不到其他工作	補貼家用	祖傳	其他
82年10月底	100.00	12.56	-	43.96	20.32	-	4.49	-	18.66
87年8月底	100.00	6.15	1.09	38.47	16.48	-	8.45	-	29.37
92年8月底	100.00	6.72	1.08	25.05	24.32	14.35	19.87	3.43	5.18
97年8月底	100.00	5.57	1.93	30.74	22.12	8.16	21.80	4.72	4.97
102年8月底	100.00	5.00	2.99	35.10	18.35	6.72	22.27	4.29	5.29
按業主性別分									
男性	100.00	5.65	3.96	37.91	18.71	10.72	12.97	4.04	6.03
女性	100.00	4.45	2.16	32.74	18.04	3.35	30.09	4.50	4.67
按業主年齡分									
未滿30歲	100.00	4.10	3.47	47.47	7.14	3.70	8.85	7.13	18.15
30~39歲	100.00	8.14	3.32	45.26	7.02	4.66	16.81	7.06	7.75
40~49歲	100.00	5.01	2.14	42.69	15.05	6.77	18.95	4.66	4.72
50歲以上	100.00	4.22	3.22	27.96	23.86	7.52	26.38	3.12	3.72
按業主教育程度分									
小學及以下	100.00	2.94	4.44	24.98	24.69	3.78	31.89	2.91	4.36
國(初)中	100.00	5.79	2.59	33.32	24.04	8.52	19.63	3.32	2.80
高中(職)	100.00	5.98	2.11	41.01	13.62	7.77	18.37	5.05	6.09
大專及以上	100.00	4.96	3.26	42.96	7.50	6.40	18.01	6.96	9.95
按從業年數分									
1~5年	100.00	4.60	2.45	36.78	16.12	7.58	23.74	1.75	6.97
6~10年	100.00	6.07	2.35	35.29	20.03	8.89	21.28	3.33	2.76
11~15年	100.00	8.35	3.50	32.39	23.58	5.79	17.17	5.78	3.45
16年以上	100.00	3.90	4.60	31.85	20.57	3.28	21.30	10.65	3.84

註：「其他」包含「滿足自己當老闆慾望」(含純興趣或消遣)、「兼差或季節性等短暫經營」及其他。

▲攤位業主經營攤販傾向維持現狀之比率 92.72%，為近 5 次調查最高。

觀察 102 年 8 月底攤位業主未來一年轉業意向，傾向維持現狀之比率達 92.72%，為近 5 次調查最高，主要係受金融海嘯及歐債影響，景氣復甦遲緩，復以失業率居高不下，致 10 年間攤位業主維持攤販經營現狀之意願由 82.20% 持續攀升 10.52 個百分點。

至於 102 年 8 月底想改行之攤位業主僅占 7.28%，而其改行時機則以「找到適當工作時，立即改行」占 47.66% 最高，惟係近 5 次調查以來最低，且較 97 年減少 6.46 個百分點，「籌足開業資金後，即自營商號」由 97 年第 3 位提升至第 2 位，計占 24.75%，5

年間增加 8.93 個百分點，「營業狀況不佳打算轉業」下滑 6.30 個百分點，退居第 3 位，占 16.49%，顯示受大環境及就業不易影響，不僅提升攤位業主持續經營攤販本業之意願，亦促進其自行創業之動機。

▲攤位業主年齡愈高、教育程度越低者想改行之比率越低。

進一步按攤位業主特性觀察其轉業意向，攤位業主年齡愈高轉職較為不易，其維持攤販經營之意願也愈高，其中 40 至 49 歲攤位業主維持現狀之比率達 90.52%，至 50 歲以上者更達 95.84%；若與 97 年比較，各年齡層維持現狀之比率均呈增加，尤以未滿 30 歲者增加 10.71 個百分點最多。再按攤位業主教育程度區分，教育程度愈高者，因謀職條件較佳，改行之意願亦愈高，102 年 8 月底小學及以下攤位業主想改行之比率僅占 1.62%，隨教育程度趨高，至大專及以上者想改行之比率達 14.17%，惟相較於前次調查結果，各教育程度想改行之比率均呈減少。

▲攤位業主改行期望之月薪 3 萬 6,364 元，5 年間增加 7 千元。

5 年間攤位業主改行所希望之每月待遇由 2 萬 9,337 元，成長至 3 萬 6,364 元，計增 7,027 元，其中男性攤位業主 3 萬 9,631 元，高於女性之 3 萬 2,961 元，與 97 年比較，男性期望待遇 5 年間增加 6,715 元，亦高於女性之 6,706 元。另教育程度越高者期望月薪普遍較高，大專及以上與高中(職)分別為 3 萬 7,153 元及 3 萬 7,549 元，小學及以下者則僅 3 萬 1,979 元；攤位業主年齡層以 40 至 49 歲者 3 萬 7,899 元最高，50 歲以上者 3 萬 4,293 元最低。至於有前職且前職為雇主者，期望月薪為 4 萬 98 元，係各類別中最高。

表 23 攤位業主未來一年經營及轉業意向—按業主特性及從業年數分

單位：%

	總計	維持現狀	想改行	改行時機							希望每月待遇(元)
				合計	找到適當工作時,立即改行	適家計生活負擔減輕時立即轉業	營業狀況不佳,打算打轉業	籌足開業資金後,即自營商號	其他		
82年10月底	100.00	85.29	14.71	100.00	56.42	21.60	-	21.98	-	-	
87年8月底	100.00	82.72	17.28	100.00	49.22	9.32	15.19	26.28	-	35 838	
92年8月底	100.00	82.20	17.80	100.00	59.74	6.88	12.51	20.88	-	28 146	
97年8月底	100.00	87.65	12.35	100.00	54.12	5.97	22.79	15.82	1.30	29 337	
102年8月底	100.00	92.72	7.28	100.00	47.66	7.25	16.49	24.75	3.86	36 364	
按業主性別分											
男性	100.00	91.84	8.16	100.00	53.68	3.99	13.45	24.91	3.97	39 631	
女性	100.00	93.46	6.54	100.00	41.33	10.69	19.68	24.58	3.74	32 961	
按業主年齡分											
未滿30歲	100.00	81.39	18.61	100.00	40.05	1.68	24.05	29.40	4.82	36 624	
30~39歲	100.00	88.46	11.54	100.00	40.73	4.29	15.60	34.95	4.43	36 920	
40~49歲	100.00	90.52	9.48	100.00	55.80	8.53	15.41	18.82	1.43	37 899	
50歲以上	100.00	95.84	4.16	100.00	47.93	10.47	15.17	21.01	5.42	34 293	
按業主教育程度分											
小學及以下	100.00	98.38	1.62	100.00	49.86	3.37	22.02	14.63	10.11	31 979	
國(初中)	100.00	92.95	7.05	100.00	49.09	12.52	12.46	21.20	4.73	34 386	
高中(職)	100.00	90.66	9.34	100.00	46.82	7.19	17.99	25.26	2.75	37 549	
大專及以上	100.00	85.83	14.17	100.00	47.43	3.10	15.85	29.94	3.69	37 153	
按業主前職工作情形分											
以前無工作	100.00	96.34	3.66	100.00	44.03	25.01	13.98	11.18	5.81	33 568	
以前有工作	100.00	91.22	8.78	100.00	48.28	4.18	16.92	27.10	3.52	36 943	
僱主	100.00	92.97	7.03	100.00	45.45	-	13.12	35.45	5.97	40 098	
自營作業者 (含無酬家屬工作者)	100.00	94.50	5.50	100.00	64.35	4.00	7.31	19.40	4.94	39 558	
受僱為職員	100.00	88.79	11.21	100.00	43.79	3.44	19.62	30.02	3.13	37 536	
受僱為工人	100.00	90.56	9.44	100.00	46.23	5.18	18.61	26.88	3.09	35 265	
按從業年數分											
1~5年	100.00	89.06	10.94	100.00	48.26	4.84	17.79	25.56	3.55	36 475	
6~10年	100.00	95.41	4.59	100.00	57.48	7.87	14.52	18.78	1.34	35 260	
11~15年	100.00	96.45	3.55	100.00	34.29	36.92	4.62	17.25	6.92	35 442	
16年以上	100.00	98.18	1.82	100.00	29.43	20.14	9.68	29.82	10.94	38 150	

(三)攤販家計負擔概況

▲攤位業主之家庭中，平均每就業人口扶養人數為 0.6 人，家計負擔漸減。

觀察攤位業主家計負擔狀況，102 年 8 月底平均每戶人口數為 4.2 人，每戶就業人口數 2.7 人，即平均每就業人口須扶養人數為 0.6 人，較 97 年 8 月底略減 0.1 人，惟若觀察近 5 次調查結果，平均每就業人口須扶養人數由 82 年 10 月底之 1.4 人，逐次遞減，20 年間計減 0.8 人，顯示在婦女勞動力參與率提高、戶量趨低及少子化等多重因素影響下，攤位業主家計負擔漸減。另 102 年戶內人口平均每人每月攤販營業利潤為 1 萬 1,207 元，5 年間增加 1,495 元或 15.39%。

102 年攤位業主家計負擔並無性別差異，平均每就業人口扶養人數均為 0.6 人；按攤位業主年齡觀察，30 至 39 歲及 40 至 49 歲者因同時負擔子女及雙親扶養責任之比率較高，家計負擔相對沉重，平均每就業人口扶養人數均為 0.8 人，遠高於 50 歲以上攤位者之 0.4 人及未滿 30 歲者之 0.3 人；攤位業主教育程度則以高中(職)者平均每就業人口扶養人數 0.7 人最高，國(初)中與小學及以下者均為 0.5 人較低；至於從業年數越長者，其家計負擔越輕。

表 24 攤位業主家庭戶內人口組成情形—按業主特性及從業年數分

	平均每戶人口數 (人)	平均每戶 就業人口數 ① (人)	平均每戶 扶養人數 ② (人)	平均每就業人口 扶養人數 ③=②/① (人)	戶內人口平均 每人每月利潤 (元)
82 年	5.1	2.1	2.9	1.4	5 375
87 年	4.9	2.6	2.3	0.9	7 877
92 年	4.6	2.5	2.1	0.8	7 681
97 年	4.5	2.6	1.9	0.7	9 712
102 年	4.2	2.7	1.5	0.6	11 207
按業主性別分					
男性	4.2	2.7	1.5	0.6	11 743
女性	4.2	2.7	1.5	0.6	10 751
按業主年齡分					
未滿 30 歲	4.2	3.2	1.0	0.3	14 165
30~39 歲	4.2	2.4	1.8	0.8	12 582
40~49 歲	4.4	2.5	1.9	0.8	11 426
50 歲以上	4.1	2.8	1.2	0.4	10 457
按業主教育程度分					
小學及以下	4.1	2.8	1.3	0.5	9 149
國(初)中	4.2	2.8	1.4	0.5	11 479
高中(職)	4.3	2.6	1.7	0.7	11 751
大專及以上	4.2	2.7	1.5	0.6	13 523
按從業年數分					
1~ 5 年	4.0	2.5	1.5	0.6	11 351
6~10 年	4.5	2.8	1.7	0.6	10 899
11~15 年	4.4	2.9	1.5	0.5	11 165
16 年以上	4.2	3.0	1.3	0.4	11 146

五、綜告分析摘要表

表一、攤販主要營業類別概況—按地區別及業主特性分

單位：攤位

	總計	生鮮肉類	生鮮蔬菜類	生鮮水果類	小吃類、食品類及飲料類	成衣、被服、布及鞋類	其他商品販賣類	服務類
82年10月底	256 133	25 597	23 585	28 882	112 720	25 983	29 176	10 190
87年8月底	263 290	18 527	22 087	28 595	132 561	25 428	28 254	7 838
92年8月底	291 064	18 755	22 576	29 675	151 346	28 163	33 376	7 173
97年8月底	309 154	18 818	23 504	30 684	161 091	30 639	36 505	7 913
102年8月底	318 796	18 940	24 076	30 809	169 752	31 605	35 944	7 670
按地區別分								
北部地區	125 462	7 235	9 280	11 529	67 500	12 439	14 467	3 012
中部地區	82 185	5 281	6 610	8 231	43 425	7 705	9 259	1 674
南部地區	101 571	6 037	7 163	10 118	54 079	10 412	11 155	2 607
東部地區	9 578	387	1 023	931	4 748	1 049	1 063	377
按業主性別分								
男性	145 650	11 050	9 185	16 066	73 039	11 539	19 671	5 100
女性	173 146	7 890	14 891	14 743	96 713	20 066	16 273	2 570
按業主年齡分								
未滿30歲	15 957	776	384	877	8 052	3 191	2 249	428
30歲~39歲	48 332	2 515	2 406	5 020	25 564	5 995	5 181	1 651
40歲~49歲	76 662	4 247	3 934	6 242	44 595	7 157	9 180	1 307
50歲以上	177 845	11 402	17 352	18 670	91 541	15 262	19 334	4 284
按業主教育程度分								
小學及以下	85 849	4 980	11 556	10 685	45 605	4 999	6 510	1 514
國(初)中	75 252	5 706	5 997	6 805	39 996	6 089	8 709	1 950
高中(職)	120 774	7 593	5 293	11 353	63 490	15 192	15 129	2 724
大專及以上	36 921	661	1 230	1 966	20 661	5 325	5 596	1 482

表一、攤販主要營業類別概況—按地區別及業主特性分(續)

單位：%

	總計	生鮮 肉類	生鮮 蔬菜類	生鮮 水果類	小吃類、 食品類及 飲料類	成衣、 被服、 布及鞋類	其他商品 販賣類	服務類
82年10月底	100.00	9.99	9.21	11.28	44.01	10.14	11.39	3.98
87年8月底	100.00	7.04	8.39	10.86	50.35	9.66	10.73	2.98
92年8月底	100.00	6.44	7.76	10.20	52.00	9.68	11.47	2.46
97年8月底	100.00	6.09	7.60	9.93	52.11	9.91	11.81	2.56
102年8月底	100.00	5.94	7.55	9.66	53.25	9.91	11.27	2.41
按地區別分								
北部地區	100.00	5.77	7.40	9.19	53.80	9.91	11.53	2.40
中部地區	100.00	6.43	8.04	10.02	52.84	9.38	11.27	2.04
南部地區	100.00	5.94	7.05	9.96	53.24	10.25	10.98	2.57
東部地區	100.00	4.04	10.68	9.72	49.57	10.95	11.10	3.94
按業主性別分								
男性	100.00	7.59	6.31	11.03	50.15	7.92	13.51	3.50
女性	100.00	4.56	8.60	8.51	55.86	11.59	9.40	1.48
按業主年齡分								
未滿30歲	100.00	4.86	2.41	5.50	50.46	20.00	14.09	2.68
30歲~39歲	100.00	5.20	4.98	10.39	52.89	12.40	10.72	3.42
40歲~49歲	100.00	5.54	5.13	8.14	58.17	9.34	11.97	1.70
50歲以上	100.00	6.41	9.76	10.50	51.47	8.58	10.87	2.41
按業主教育程度分								
小學及以下	100.00	5.80	13.46	12.45	53.12	5.82	7.58	1.76
國(初)中	100.00	7.58	7.97	9.04	53.15	8.09	11.57	2.59
高中(職)	100.00	6.29	4.38	9.40	52.57	12.58	12.53	2.26
大專及以上	100.00	1.79	3.33	5.32	55.96	14.42	15.16	4.01

表二、攤販從業期間概況—按業主特性及全年營業收入規模分

民國 102 年 8 月底

單位：攤位

	總 計	1 年	2 年	3 年	4~5 年	6~10 年	11 年以上
總 計	318 796	60 437	40 777	27 952	40 599	53 760	95 271
按業主性別分							
男性	145 650	29 299	17 588	11 985	15 552	26 141	45 085
女性	173 146	31 138	23 189	15 967	25 047	27 619	50 186
按業主年齡分							
未滿30歲	15 957	9 382	2 807	1 360	850	858	700
30歲~39歲	48 332	17 232	7 446	6 825	7 585	5 845	3 399
40歲~49歲	76 662	15 363	12 044	8 497	10 606	14 566	15 586
50 歲 以 上	177 845	18 460	18 480	11 270	21 558	32 491	75 586
按業主教育程度分							
小學及以下	85 849	7 615	8 012	4 130	9 079	15 158	41 855
國(初)中	75 252	11 439	8 471	4 802	11 567	15 091	23 882
高中(職)	120 774	26 304	17 935	14 582	15 879	19 937	26 137
大專及以上	36 921	15 079	6 359	4 438	4 074	3 574	3 397
按業主前職分							
以前無工作	93 548	9 589	6 951	6 379	13 100	14 399	43 130
以前有工作	225 248	50 848	33 826	21 573	27 499	39 361	52 141
前職行業							
農林漁牧業	21 161	2 575	3 093	1 297	2 137	4 156	7 903
礦業及土石採取業	492	106	11	148	-	166	61
製造業(含電力及燃氣供應業、 用水供應及污染整治業)	54 970	7 666	9 202	4 382	6 755	11 203	15 762
營造業	16 047	3 392	2 477	1 564	2 456	2 560	3 598
批發、零售、住宿及餐飲業	78 230	21 491	11 472	8 293	8 746	12 142	16 086
運輸、倉儲、資訊及通訊傳播業	14 074	5 164	1 785	1 172	1 864	2 083	2 006
金融、保險及不動產業	6 369	2 551	1 082	449	922	884	481
其他服務業(含公共行政業)	33 905	7 903	4 704	4 268	4 619	6 167	6 244
前職從業身分							
雇 主	10 958	2 631	1 200	955	1 048	2 678	2 446
自營作者(含無酬家屬工作者)	58 215	8 291	9 793	4 612	6 120	10 818	18 581
受僱為職員	61 542	18 788	9 138	6 651	9 240	8 432	9 293
受僱為工人	94 533	21 138	13 695	9 355	11 091	17 433	21 821
按全年營業收入規模分							
未滿50萬元	48 576	10 256	6 894	4 876	6 114	8 657	11 779
50萬元~未滿100萬元	70 739	15 369	8 595	5 697	9 106	11 254	20 718
100萬元~未滿200萬元	116 222	22 020	15 889	10 789	13 820	17 168	36 536
200萬元以上	83 259	12 792	9 399	6 590	11 559	16 681	26 238

表二、攤販從業期間概況—按業主特性及全年營業收入規模分(續)

民國 102 年 8 月底

單位：%

	總 計	1 年	2 年	3 年	4~5 年	6~10 年	11 年以上
總 計	100.00	18.96	12.79	8.77	12.74	16.86	29.88
按業主性別分							
男性	100.00	20.12	12.08	8.23	10.68	17.95	30.95
女性	100.00	17.98	13.39	9.22	14.47	15.95	28.98
按業主年齡分							
未滿30歲	100.00	58.80	17.59	8.52	5.33	5.38	4.39
30歲~39歲	100.00	35.65	15.41	14.12	15.69	12.09	7.03
40歲~49歲	100.00	20.04	15.71	11.08	13.83	19.00	20.33
50 歲 以 上	100.00	10.38	10.39	6.34	12.12	18.27	42.50
按業主教育程度分							
小學及以下	100.00	8.87	9.33	4.81	10.58	17.66	48.75
國(初)中	100.00	15.20	11.26	6.38	15.37	20.05	31.74
高中(職)	100.00	21.78	14.85	12.07	13.15	16.51	21.64
大專及以上	100.00	40.84	17.22	12.02	11.03	9.68	9.20
按業主前職分							
以前無工作	100.00	10.25	7.43	6.82	14.00	15.39	46.10
以前有工作	100.00	22.57	15.02	9.58	12.21	17.47	23.15
前職行業							
農林漁牧業	100.00	12.17	14.62	6.13	10.10	19.64	37.35
礦業及土石採取業	100.00	21.54	2.24	30.08	-	33.74	12.40
製造業(含電力及燃氣供應業、 用水供應及污染整治業)	100.00	13.95	16.74	7.97	12.29	20.38	28.67
營造業	100.00	21.14	15.44	9.75	15.31	15.95	22.42
批發、零售、住宿及餐飲業	100.00	27.47	14.66	10.60	11.18	15.52	20.56
運輸、倉儲、資訊及通訊傳播業	100.00	36.69	12.68	8.33	13.24	14.80	14.25
金融、保險及不動產業	100.00	40.05	16.99	7.05	14.48	13.88	7.55
其他服務業(含公共行政業)	100.00	23.31	13.87	12.59	13.62	18.19	18.42
前職從業身分							
雇主	100.00	24.01	10.95	8.72	9.56	24.44	22.32
自營作者(含無酬家屬工作者)	100.00	14.24	16.82	7.92	10.51	18.58	31.92
受僱為職員	100.00	30.53	14.85	10.81	15.01	13.70	15.10
受僱為工人	100.00	22.36	14.49	9.90	11.73	18.44	23.08
按全年營業收入規模分							
未滿50萬元	100.00	21.11	14.19	10.04	12.59	17.82	24.25
50萬元~未滿100萬元	100.00	21.73	12.15	8.05	12.87	15.91	29.29
100萬元~未滿200萬元	100.00	18.95	13.67	9.28	11.89	14.77	31.44
200萬元以上	100.00	15.36	11.29	7.92	13.88	20.04	31.51

表三、攤販從業員工身分概況—按全年營業收入規模及從業員工人數規模分

單位：人

	從業員工人數			業主	無酬家屬 工作者	受僱 員工
	總計	男	女			
82年10月底	378 698	174 442	204 256	256 133	116 058	6 507
87年8月底	390 487	168 272	222 215	263 290	115 814	11 383
92年8月底	443 797	193 353	250 444	291 064	132 257	20 476
97年8月底	472 708	205 303	267 405	309 154	142 279	21 275
102年8月底	491 883	211 172	280 711	318 796	148 008	25 079
按全年營業收入規模分						
未滿50萬元	63 981	29 140	34 841	48 576	15 327	78
50萬元~未滿100萬元	97 652	40 780	56 872	70 739	26 425	488
100萬元~未滿200萬元	175 604	73 372	102 232	116 222	54 976	4 406
200萬元以上	154 646	67 880	86 766	83 259	51 280	20 107
按從業員工人數規模分						
1人	169 489	63 288	106 201	169 489	-	-
2人	267 810	126 809	141 001	133 905	125 411	8 494
3~4人	46 015	18 109	27 906	13 934	19 736	12 345
5人以上	8 569	2 966	5 603	1 468	2 861	4 240

表三、攤販從業員工身分概況—按全年營業收入規模及從業員工人數規模分(續)

單位：%

	從業員工人數			業主	無酬家屬 工作者	受僱 員工
	總計	男	女			
82年10月底	100.00	46.06	53.94	67.64	30.65	1.72
87年8月底	100.00	43.09	56.91	67.43	29.66	2.92
92年8月底	100.00	43.57	56.43	65.58	29.80	4.61
97年8月底	100.00	43.43	56.57	65.40	30.10	4.50
102年8月底	100.00	42.93	57.07	64.81	30.09	5.10
按全年營業收入規模分						
未滿50萬元	100.00	45.54	54.46	75.92	23.96	0.12
50萬元~未滿100萬元	100.00	41.76	58.24	72.44	27.06	0.50
100萬元~未滿200萬元	100.00	41.78	58.22	66.18	31.31	2.51
200萬元以上	100.00	43.89	56.11	53.84	33.16	13.00
按從業員工人數規模分						
1人	100.00	37.34	62.66	100.00	-	-
2人	100.00	47.35	52.65	50.00	46.83	3.17
3~4人	100.00	39.35	60.65	30.28	42.89	26.83
5人以上	100.00	34.61	65.39	17.13	33.39	49.48

表四、攤販營業收益—按主要營業項目分

民國 102 年

	攤位數 (攤位)	全年 營業收入 (百萬元)	全年 生產總額 (百萬元)	平均每攤位 全 年 營業收入 (千元)	平均每攤位 每月利潤 (元)	利潤率 (%)
總 計	318 796	551 004	244 439	1 728	47 084	31.94
生鮮肉類	9 986	39 079	11 401	3 913	72 393	22.08
生鮮魚介類	8 954	31 409	8 754	3 508	62 794	21.45
生鮮蔬菜類	24 076	52 732	16 781	2 190	45 550	24.37
生鮮水果類	30 809	64 844	24 731	2 105	53 093	29.15
小吃類	58 795	79 264	43 117	1 348	43 406	37.70
食品類(含檳榔)	83 708	137 153	66 102	1 638	48 676	35.12
飲料類	27 249	35 991	20 512	1 321	45 523	38.69
成衣、被服及布類	26 498	45 767	20 987	1 727	47 392	32.48
鞋類	5 107	10 520	4 296	2 060	52 587	30.36
飾品及隨身用品類	12 477	14 244	7 459	1 142	33 987	35.09
化妝及清潔用品類	1 718	2 418	1 211	1 407	43 755	37.01
小件五金及家用器皿類	4 497	7 136	3 446	1 587	44 337	33.15
藥品及醫療材料類	1 098	2 126	984	1 936	54 763	33.23
錄音(影)帶類 (含 CD、DVD)	1 535	1 316	641	857	24 201	33.60
電器及電子產品	1 193	2 165	928	1 815	47 565	31.29
運動及休閒用品類	1 232	1 538	734	1 248	36 812	33.72
玩具及玩偶類	1 790	1 700	823	949	28 290	35.49
書報雜誌及文具紙張類	1 686	2 623	1 259	1 556	43 126	33.27
其他商品販賣類	8 718	13 206	5 961	1 515	42 597	33.00
娛樂服務類	4 410	3 526	2 506	800	27 038	39.75
修理服務類	1 462	934	707	639	23 288	43.08
其他個人服務類	1 798	1 316	1 100	732	27 582	44.82

註：全年生產總額係以全年營業收入扣除全年進貨成本(包含小吃類、飲料類等之原材物料購入成本)。

表五、攤販營業概況—按業主特性及從業年數分

民國 102 年

	攤位數 (攤位)	平均每攤 位從業員 工人數 (人)	平均每攤位 每月利潤 (元)	利潤率 (%)	平均從業 年數 (年)	平均每月 營業日數 (天)	平均每日 工作時間 (小時)
總計	318 796	1.5	47 084	31.94	9.25	23.15	8.81
按業主性別分							
男性	145 650	1.7	49 766	31.05	9.62	22.38	8.90
女性	173 146	1.4	44 840	32.81	8.94	23.80	8.74
按業主年齡分							
未滿30歲	15 957	1.6	60 053	33.68	3.08	22.84	8.90
30歲~39歲	48 332	1.6	53 004	30.39	4.04	23.31	9.13
40歲~49歲	76 662	1.6	50 770	31.97	6.65	23.03	9.08
50歲以上	177 845	1.5	42 780	32.26	12.33	23.19	8.60
按業主教育程度分							
小學及以下	85 849	1.5	37 372	32.77	14.39	23.48	8.29
國(初)中	75 252	1.5	48 143	31.10	9.27	23.19	8.97
高中(職)	120 774	1.6	50 461	31.17	7.09	23.05	9.06
大專及以上	36 921	1.6	56 555	34.78	4.30	22.65	8.87
按業主前職分							
以前無工作	93 548	1.5	46 305	31.70	13.27	23.48	8.50
以前有工作	225 248	1.5	47 411	32.04	7.58	23.01	8.94
前職行業							
農林漁牧業	21 161	1.5	39 232	34.80	10.54	22.33	7.89
礦業及土石採取業	492	1.6	33 168	28.65	6.53	20.47	8.63
製造業(含電力及燃氣供應業、用水供應及污染整治業)	54 970	1.5	44 952	31.48	8.86	22.54	8.73
營造業	16 047	1.6	42 961	30.89	7.27	22.86	9.14
批發、零售、住宿及餐飲業	78 230	1.6	52 827	31.21	7.09	23.79	9.15
運輸、倉儲、資訊及通訊傳播業	14 074	1.6	45 588	33.22	5.52	22.29	9.03
金融、保險及不動產業	6 369	1.6	53 464	34.45	4.00	21.41	9.26
其他服務業(含公共行政業)	33 905	1.5	45 973	33.56	6.46	23.15	9.24
前職從業身分							
雇主	10 958	1.8	49 938	32.24	7.26	22.43	9.98
自營業者 (含無酬家屬工作者)	58 215	1.6	47 643	31.89	9.47	23.40	8.80
受僱為職員	61 542	1.6	54 080	32.51	5.89	22.88	9.11
受僱為工人	94 533	1.5	42 671	31.74	7.55	22.93	8.79
按從業年數分							
1年	60 437	1.5	45 171	34.88	1.00	22.85	8.74
2年	40 777	1.5	42 778	33.26	2.00	22.69	8.65
3年	27 952	1.6	49 155	30.71	3.00	22.53	8.78
4~5年	40 599	1.5	48 415	31.54	4.39	23.15	8.56
6~10年	53 760	1.6	49 010	30.42	8.22	22.84	8.92
11年以上	95 271	1.6	47 798	31.43	22.06	23.90	8.97

註：「平均每日工作時間」包含營業前準備時間、實際營業時間及收攤後整理時間。

表六、攤位業主教育程度—按業主特性及從業年數分

民國 102 年 8 月底

單位：攤位

	總計	小學及以下	國(初)中	高中(職)	大專及以上
總計	318 796	85 849	75 252	120 774	36 921
按業主性別分					
男性	145 650	31 200	36 899	57 372	20 179
女性	173 146	54 649	38 353	63 402	16 742
按業主年齡分					
未滿30歲	15 957	43	1 631	7 438	6 845
30歲~39歲	48 332	458	5 057	28 483	14 334
40歲~49歲	76 662	2 491	18 871	45 448	9 852
50歲以上	177 845	82 857	49 693	39 405	5 890
按業主前職分					
以前無工作	93 548	37 120	23 603	27 879	4 946
以前有工作	225 248	48 729	51 649	92 895	31 975
前職行業					
農林漁牧業	21 161	10 595	6 390	3 624	552
礦業及土石採取業	492	231	-	261	-
製造業(含電力及燃氣供應業、用水供應及污染整治業)	54 970	13 642	14 146	21 567	5 615
營造業	16 047	4 251	3 766	6 584	1 446
批發、零售、住宿及餐飲業	78 230	14 129	17 347	35 958	10 796
運輸、倉儲、資訊及通訊傳播業	14 074	1 492	3 430	5 647	3 505
金融、保險及不動產業	6 369	14	345	2 869	3 141
其他服務業(含公共行政業)	33 905	4 375	6 225	16 385	6 920
前職從業身分					
雇主	10 958	2 119	2 020	5 219	1 600
自營業者(含無酬家屬工作者)	58 215	20 538	15 163	18 449	4 065
受僱為職員	61 542	3 071	7 473	32 044	18 954
受僱為工人	94 533	23 001	26 993	37 183	7 356
按從業年數分					
1年	60 437	7 615	11 439	26 304	15 079
2年	40 777	8 012	8 471	17 935	6 359
3年	27 952	4 130	4 802	14 582	4 438
4~5年	40 599	9 079	11 567	15 879	4 074
6~10年	53 760	15 158	15 091	19 937	3 574
11年以上	95 271	41 855	23 882	26 137	3 397

表六、攤位業主教育程度—按業主特性及從業年數分(續)

民國 102 年 8 月底

單位：%

	總計	小學及以下	國(初)中	高中(職)	大專及以上
總 計	100.00	26.93	23.61	37.88	11.58
按業主性別分					
男性	100.00	21.42	25.33	39.39	13.85
女性	100.00	31.56	22.15	36.62	9.67
按業主年齡分					
未滿30歲	100.00	0.27	10.22	46.61	42.90
30歲~39歲	100.00	0.95	10.46	58.93	29.66
40歲~49歲	100.00	3.25	24.62	59.28	12.85
50歲以上	100.00	46.59	27.94	22.16	3.31
按業主前職分					
以前無工作	100.00	39.68	25.23	29.80	5.29
以前有工作	100.00	21.63	22.93	41.24	14.20
前職行業					
農林漁牧業	100.00	50.07	30.20	17.13	2.61
礦業及土石採取業	100.00	46.95	-	53.05	-
製造業(含電力及燃氣供應業、用水供應及污染整治業)	100.00	24.82	25.73	39.23	10.21
營造業	100.00	26.49	23.47	41.03	9.01
批發、零售、住宿及餐飲業	100.00	18.06	22.17	45.96	13.80
運輸、倉儲、資訊及通訊傳播業	100.00	10.60	24.37	40.12	24.90
金融、保險及不動產業	100.00	0.22	5.42	45.05	49.32
其他服務業(含公共行政業)	100.00	12.90	18.36	48.33	20.41
前職從業身分					
雇主	100.00	19.34	18.43	47.63	14.60
自營作業者(含無酬家屬工作者)	100.00	35.28	26.05	31.69	6.98
受僱為職員	100.00	4.99	12.14	52.07	30.80
受僱為工人	100.00	24.33	28.55	39.33	7.78
按從業年數分					
1年	100.00	12.60	18.93	43.52	24.95
2年	100.00	19.65	20.77	43.98	15.59
3年	100.00	14.78	17.18	52.17	15.88
4~5年	100.00	22.36	28.49	39.11	10.03
6~10年	100.00	28.20	28.07	37.09	6.65
11年以上	100.00	43.93	25.07	27.43	3.57