

社會安全網之穩定性

Stability of Social Security

社會安全網之法制化、投保水準、財務分擔、年金給付制度與扶養比率為測量社會安全網穩定性的統計指標，相關指標於本文分節探討。

一、法制化

(一) 社會安全制度基本上係由社會福利趨向社會保險方向發展，法制化乃制度得以行穩致遠的重要關鍵。有法律規範的社會安全制度具有一定的強制性，財源相對較具穩定性。

以財源區分，年金、全民健保及職業別保險係由政府、雇主或被保險者共同分擔財源，

具有保險的精神；而各項老年津貼的準年金制度、社會福利及救助措施則由稅收支應，較傾向福利特質，相關保險制度之費率及保費負擔如下表。

(二) 年金保障計畫依給付與負擔之間關聯約略分成 3 種，第 1 種為公積金 (Provident Fund Scheme)，此種儲蓄計畫一般於辭職、退休、遭解僱或終止合約時，支付整筆款項，鮮少分期支付。第 2 種為確定提撥 (Defined Contribution，簡稱 DC)，給付額取決於 (link) 過去保險費繳納記錄，而確定給付 (Defined Benefit；DB) 的給付額與過去繳納金額及保險年資無直接相關，大部分係依給付標準給付。近來國際上因應人口老化及提早退休趨勢 (2005 年，工作與退休)，年金制度改革有由

2005 年社會安全計畫之費率及型態

		年金 Pension				醫療保險 Health Insurance										
計畫別 (實施時間)		軍公教退休撫卹基金 Civil servant pension Fund (1995)	勞工退休舊制 Worker's Retirement Fund(Old) (1986)	勞工退休新制 Worker's Retirement Fund(New) (2005)	私校教職退休撫卹 Retired teaching and administrative staff in Private school (2005)	全民健康保險 National Health Insurance (1995)										
保險費率 (%)	法定	8-12	6	2-15	學生學費提 2% 以下、董事會與學校提 1% (from tuition below 2%, and 1% from board of education and school)	4.25-6										
	現行	12	6	彈性費率 Flexible Rate		4.55										
保費負擔 (%)	本人	35				I		II	III	IV	V	VI				
						公職 Public Service	私校 Private School	勞工 Labor	雇主 Employer	職船工員 Ship Crew	農漁 Agriculture, Fishery	軍眷 Military Personnel Dependent	低收入戶 Low-income Household	榮民 Veteran	榮眷 Veteran Dependent	地人區口 Local Resident
	雇主	65 (政府 Government)	100	100	100 (學生、學校 student & school 66%、33%)	70	35	60	-	-	-	70	-	-	-	-
政府						-	35	10	-	40	70	-	100	100	70	40
計畫型態		DB	DB	DC	DB	-										

DB 制朝 DC 制改革的趨勢，其給付型態改革會牽動各項年金計畫之長期財務負擔；目前我國勞退新制屬 DC 制，餘為 DB 制。

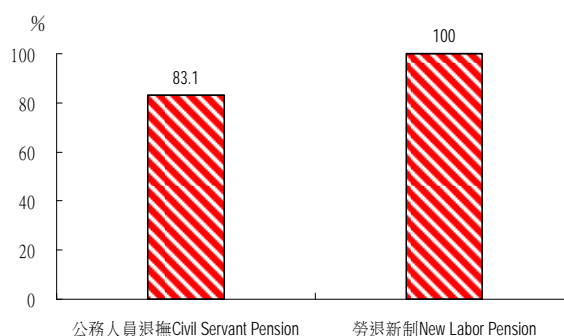
二、投保水準

(一) 繳費比率：保險費為保險計畫的主要財源，繳保費人數與受保障人數之比可顯示保障制度的充足性，其中繳保費人數定義為被保險者於統計期間至少繳過或被權理繳過一次保費的人數。

2005 年各類職業保險繳保費比率均為 100%。年金方面，因勞退新制甫開辦尚未有符合領月退資格者，致比率亦為 100%，而公務人員退撫基金自 1995 年開辦以來，已累積 12 萬

餘領月退金或撫慰金者，致比率降為 83.1%。

2005 年年金繳費比率
The Ratio of Number of Contributors and Affiliated Persons, 2005



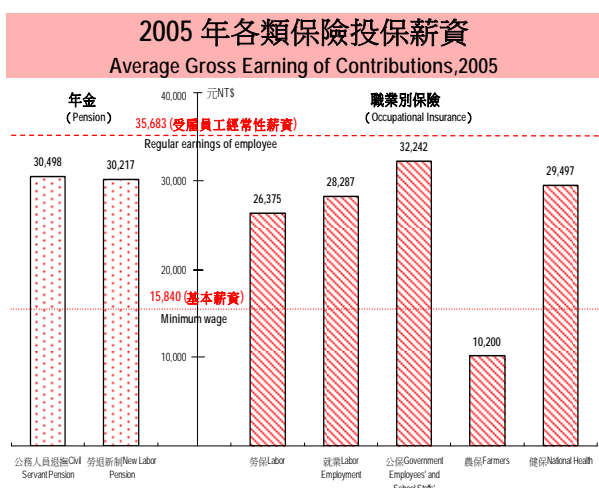
(二) 投保薪資：各類保險中，除農保因投保薪資訂為 10,200 元，低於 15,840 元的基本工資

The Premium Rate and type of Social Security Schemes, 2005

職業別保險 Occupational Insurance						準年金 Quasi-Pension	其他 Others	Scheme (Effective Date)		
勞工保險 Labor Insurance (1950)	就業保險 Employment Insurance (2003)	軍人保險 the Military Insuranc (1953)	公教人員保險 Government employees' and school staffs' insurance (1958)	退休人員保險 Retired government employees' insurance (1965)	農民健康保險 Farmers' Health Insurance (1988)	敬老津貼 Old-age Citizens' Welfare Living Allowance、原住民 55-64 歲敬老津貼 Old-age Indigenes' Welfare Living Allowance、老農津貼 Old-age Farmers' Welfare Allowance、榮民安養 Veteran's Home Care、中低收入老人津貼 Elderly Living Allowance for the Medium and Low Income Family	福利服務、社會救助 Benefit Service & Social Relief	Legal Rate	Premium Rate (%)	
6.5-11	1-2	3-8	4.5-9	8	6-8	無 No	Existing Rate			
5.5	1	8	7.15	8	2.55	稅收 Tax	Insurant	Insurance Premium (%)		
產、漁 Industry、Fishery : 20 職 Union members : 60 船、遣 Ship Crew : 80	20	軍官 Officer : 35 士兵 Solder : 0	公務人員及公立教師 Government Employee and Public School Teacher 35	私校專任教職員 Private School Teacher and Staff 35	100				30	Employer
產 Industry : 70	70	軍官 Officer : 65 士兵 Solder : 100	65	32.5						Government
產 Industry : 10 漁 Fishery : 80 職 Union members : 40 船、遣 Ship crew : 20	10			32.5		合計 Total : 70 中央 Central Government : 40 直轄市 Special Municipal : 30 省 Province : 20 縣市 City(county) : 10				
—						—		Type of scheme		

外（2007年調為17,280元），餘均介於基本工資及受雇員工經常性薪資之間，主要因經常性薪資除本薪外，尚含按月給付之固定津貼及獎金。

各類保險或因納保對象不同而有不同之投保水準；整體而言，公保及年金之投保薪資水準較高，均超過3萬元。



三、財源負擔

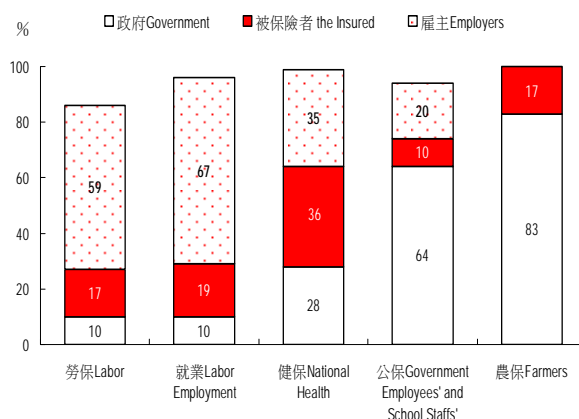
(一) 部門別之財源負擔：

觀察各種制度別2005年財源之雇主、被保險者及國庫負擔比例，可反映出保險制度財源結構。

就職業別保險而言，勞保及就業之財源結構與其保費負擔比例一致，被保險者與雇主保險費來源約占8成，健保也有7成多；公保則只占3成，國庫除負擔雇主身份的保險費外，仍須額外補貼事務費與未雨綢繆提存潛藏負債支出，農保則由國庫負擔83%的財源收入。

在年金部分，勞退新、舊制及私校退撫基金之財源100%來自保險費的收入，而軍公教退休撫卹因1995年才設立公務人員退休撫卹基金，因此只有32%來自保險費收入（雇主27%；被保險者5%），54%仍須由政府額外編列預算支付。

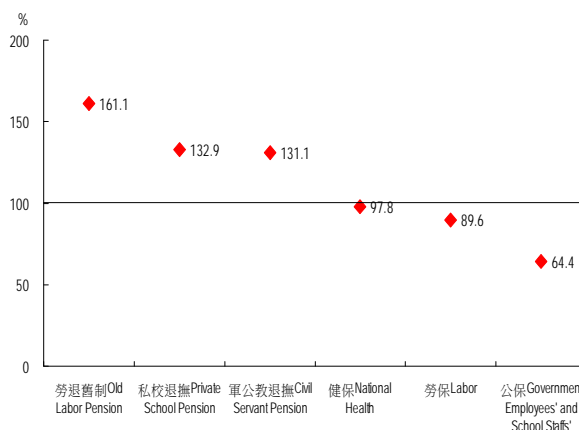
2005年職業別保險之財源結構 Average Gross Earning of Contributions by Age (Occupational Insurance), 2005



(二) 收支比率：社會保險以自給自足為原則，個別計畫的收支比率可顯示當期保險費財源自給自足能力，表示保險費及運用收入占實質支出裏保險費負擔部分的比率。

就業保險及勞退新制因實施期間不長，給付件數不多，保險費收支比率自然甚為穩健，此外，2005年軍公教退撫、勞退舊制、私校教職之收支比率均高於100%，而公保、健保及勞保則低於100%，顯示前者當期保險費自足能力較為穩健。

2005年收支比率 Ratio of Revenue and Expenses, 2005



名詞解釋：

$$\text{◎收支比率} = \frac{\text{保險費收入} + \text{運用收入}}{\text{實質支出} - \text{政府負擔}} * 100\%$$

$$= \frac{\text{保險費收入} + \text{運用收入}}{(\text{總支出} - \text{移轉支出}) - \text{政府負擔}} * 100\%$$

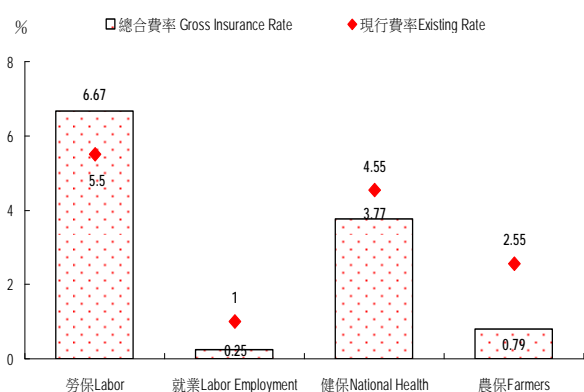
◎指標數值大於等於 100 表當期保險費財源得以自足，反之則入不敷出。另失業保險為失業者代付健保保費的重繞支出或收入，於個別計畫裏屬實質支出及收入的範疇；另政府以雇主身分支付之保險費則屬保險費收入，非政府負擔。

(三) 總合費率：以該年度實質支出由保險費支付的金額（扣除政府非以雇主身分分擔保險之支出）占該年度保險者報酬總額比率之指標，可反映該社會保險或年金的實質保險費率。

我國職業別保險的社會給付屬一次給付，財務管理趨近於隨收隨付，因此總合費率與現行保險費率不會偏離過大，健保與農保因政府負擔比例較大，致被保險者得以享受到較價廉的實質保險費率。

2005 年職業別保險總合費率及現行費率

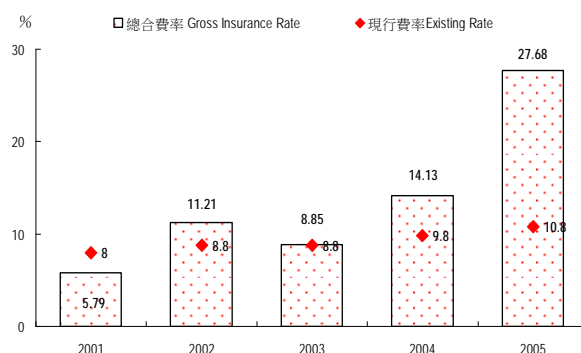
Gross Insurance Rate and Existing Rate of Occupational Insurance, 2005



年金之總合費率因牽涉月退休給付的潛在財務負擔及財務管理效率，實質總合費率與現行費率差距會較大，以公務人員退休撫卹基金為例，自 2004 年以後差距幅度加大，且總合費率隨著給付人數累積，有逐步走高的趨勢。

公務人員退休撫卹基金之費率比較

Gross Insurance Rate and Existing Rate of Civil Servant Pension



名詞解釋：

$$\text{◎總合費率} = \frac{\text{實質支出} - \text{政府負擔}}{\text{年末繳保費人數} * \text{年度標準報酬總額}} * 100\%$$

$$= \frac{\text{實質支出} - \text{政府負擔}}{\text{年末繳保費人數} * \text{年度平均投保薪資}} * 100\%$$

(四) 年金扶養比：表示 1 位退休年金受給者是由幾位被保險者負擔的指標，指標意涵與一般人口統計的扶養比、扶老比意義類似，惟為使指標意涵簡明易懂，取其倒數。

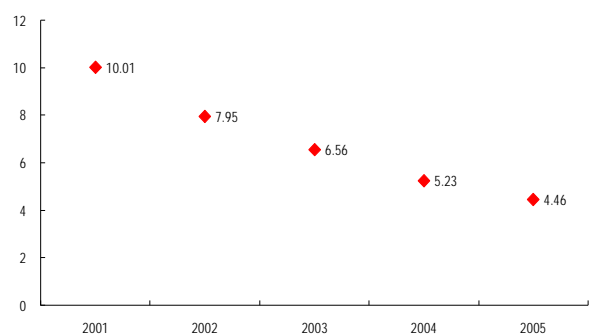
我國四種年金制度中，勞退舊制及私校退撫屬一次給付，年金撫養比較為單純，僅為當年被保險人數與領退休給付之比率，而勞退新制因開辦不久，2005 年領一次退者才 139 人，因此本項指標較有意義者為觀察公務人員退休撫卹基金，其年金撫養比由 2001 年 10 位保險者共同負擔 1 位領年金者，降至 2005 年 4.5 位保險者就須負擔 1 位領年金者，雖較日本的厚生年金、國家公務員統籌年金、地方統籌年金高，惟未來隨著領月退金人數的累積，年金扶養比走勢仍會持續走低。

名詞解釋：

$$\text{◎年金扶養比} = \frac{\text{年末保險人數}}{\text{年末領年金者}}$$

◎公務人員退休撫卹基金之年末領年金者，包括當年一次退休（職）金、一次撫卹金及定期領月退休金、月撫慰金、撫卹金之人數。

公務人員退休撫卹年金扶養比 Dependency Ratio of Civil Servant Pension



參考資料：

1. 李秋嫻，2006，社會保障編製現況及未來發展。
2. 日本國立社會保障・人口問題研究所，平成16，社會保障統計年報。
3. ILO, 2005, ILO Social Security Inquiry Manual.
4. OECD, 2005, Interpretative Guide for the OECD Social Expenditure Database.