

行政院主計總處

綜合規劃處、公務預算處、基金預算處

台北市忠孝東路1段1號 電話：(02) 33566500

會計決算處、綜合統計處、國勢普查處、主計資訊處

台北市廣州街2號

電話：(02) 23803400

網址：www.dgbas.gov.tw

傳真：(02) 23803465

中華民國104年2月5日上午8時30分發布，並透過網際網路發送

主辦單位：綜合統計處物價統計科 電話：(02)23803449

新聞聯繫人：王婉貞小姐 電話：(02)23803442

104年1月份
物價變動概況

壹、物價變動提要

- 一、1月份消費者物價總指數(CPI)，較上月跌1.24%，經調整季節變動因素後跌0.84%；較上年同月跌0.94%。
- 二、1月份躉售物價總指數(WPI)，較上月跌2.32%，經調整季節變動因素後跌1.98%；較上年同月跌7.57%。

物價指數年增率

單位：%

指數 時間	消費者物價指數				躉售物價指數						
	不含 食物	不含 蔬果及 能源 (核心CPI)	服務類		內銷品				出口		
					國產 內銷	進口		新台幣 計價	美元 計價	新台幣 計價	美元 計價
						新台幣 計價	美元 計價				
96年	1.80	1.40	1.46	0.95	6.47	7.59	6.39	8.94	7.96	3.56	2.59
97年	3.52	1.67	3.26	2.28	5.14	8.58	8.54	8.84	13.67	-2.15	2.12
98年	-0.86	-1.04	-0.04	-0.27	-8.73	-9.80	-10.00	-9.60	-13.90	-6.59	-10.96
99年	0.96	1.09	0.58	0.31	5.46	7.23	7.44	7.04	12.17	2.02	6.90
100年	1.42	1.10	1.26	0.64	4.32	6.39	5.04	7.65	15.39	0.09	7.37
101年	1.93	1.07	1.00	0.75	-1.16	-0.95	-0.59	-1.28	-1.91	-1.62	-2.25
102年	0.79	0.59	0.66	0.73	-2.43	-2.67	-0.71	-4.45	-4.81	-2.06	-2.43
103年	1.20	0.31	1.26	1.16	-0.55	-0.94	0.28	-2.07	-4.01	0.11	-1.91
第1季	0.80	0.01	0.60	0.53	0.07	-0.29	0.53	-1.04	-3.61	0.70	-1.94
第2季	1.63	0.68	1.39	1.17	0.68	1.07	2.01	0.20	-0.65	-0.01	-0.86
第3季	1.51	0.74	1.60	1.45	0.01	0.08	1.66	-1.39	-1.86	-0.12	-0.58
第4季	0.84	-0.21	1.45	1.50	-2.96	-4.61	-3.05	-6.06	-9.91	-0.12	-4.25
10月	1.05	0.23	1.60	1.48	-1.38	-2.33	-1.28	-3.32	-6.45	0.25	-3.01
11月	0.86	-0.13	1.40	1.47	-2.88	-4.51	-2.81	-6.09	-9.73	-0.04	-3.93
12月	0.61	-0.72	1.37	1.53	-4.62	-6.98	-5.06	-8.75	-13.54	-0.55	-5.79
104年											
1月	-0.94	-2.84	0.64	0.32	-7.57	-10.40	-8.05	-12.58	-16.83	-2.67	-7.42

說明：由於受查者延誤或更正報價，最近3個月資料均可能修正。

貳、物價變動詳情

一、消費者物價指數

(一) 1月CPI較上月跌1.24%：主因電價回饋方案直接扣抵當期電費，相當於價格下跌26.58%(影響總指數下跌0.59個百分點)，油料費亦反映國際油價調降10.77%(影響總指數下跌0.32個百分點)，加以部分服飾折扣促銷與蔬菜量增價跌，惟肉類及蛋類價漲，抵銷部分跌幅。

1. 七大類中變動影響較大者如下：

(1) 衣著類跌3.53%：主因冬季服飾折扣促銷，成衣跌4.69%所致。

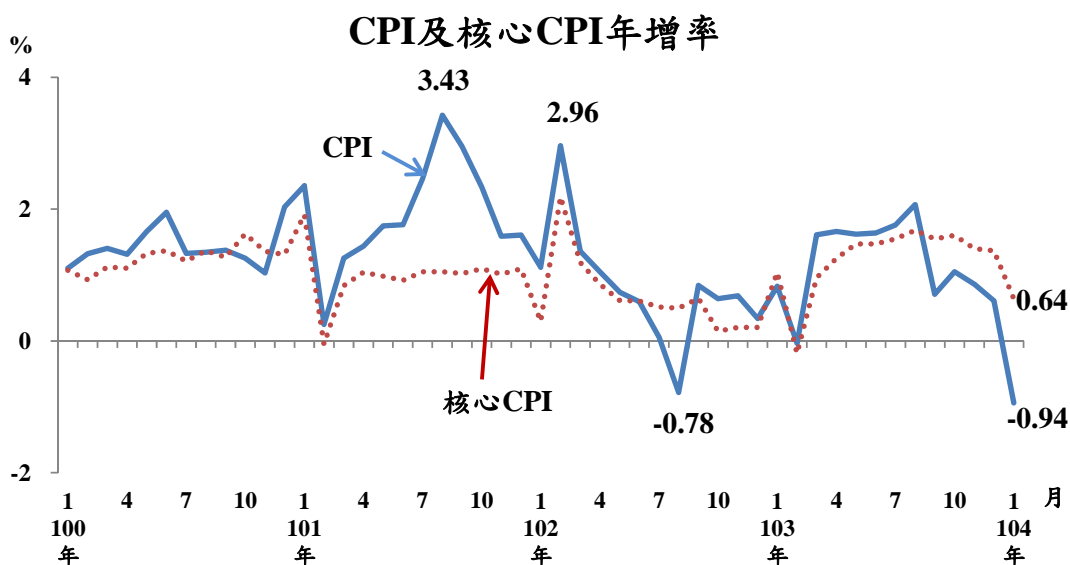
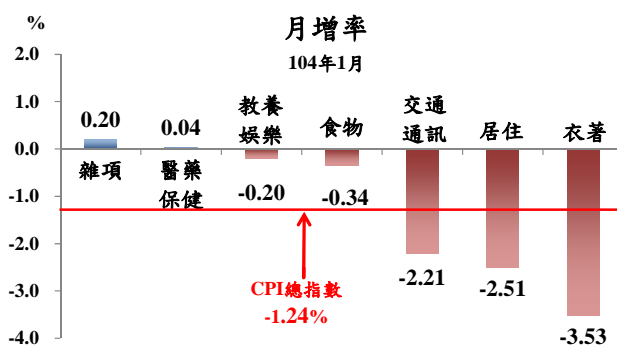
(2) 居住類跌2.51%：主因電價回饋方案，電費跌26.58%所致。

(3) 交通及通訊類跌2.21%：主因業者反映國際油價，油料費跌10.77%所致。

(4) 食物類跌0.34%：主因蔬菜跌8.89%，惟蛋類、肉類及水果分別漲6.50%、2.55%及1.03%，抵銷部分跌幅。

2. 370個查價項目群扣除本月4項非產季水果(荔枝、芒果、香瓜及桃子，本月權數為0)後，上漲者144項，權數合計45.8%，下跌者164項，權數合計35.3%，漲跌項目詳表15。

(二) 1月CPI較上年同月跌0.94%(為近62個月最大跌幅，98年11月跌1.61%)：主因油料費及燃氣價格調降，與電費折抵回饋，加以3C消費性電子產品價格較上年為低，另上年春節除夕於1月，致部分服務費用(保母費、旅遊團費、計程車資及理容服務費等)已因應春節期間循例加價，比較基數偏高，惟蛋類、蔬菜及肉類價格相較上年漲幅顯著，加以調理食品與外食費等價格調漲，抵銷部分跌幅；若扣除蔬菜水果，跌1.30%，若再剔除能源後之總指數(即核心物價)，則漲0.64%。



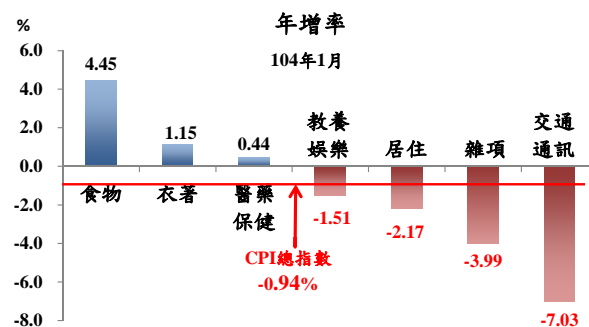
1. 七大類中變動影響較大者如下：

(1) 交通及通訊類跌7.03%：

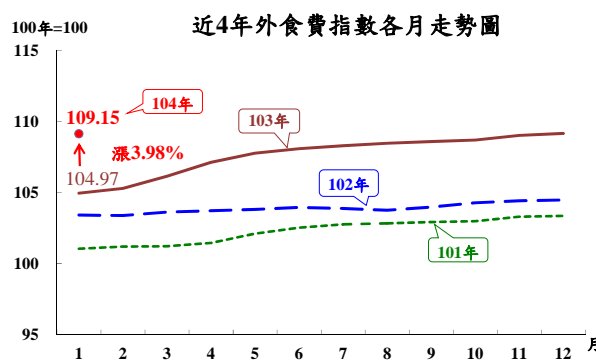
主因油料費跌29.52%(為近73個月最大跌幅，97年12月跌30.44%)。

(2) 居住類跌2.17%：主因電價回饋方案，電費跌24.72%所致。

(3) 食物類漲4.45%：主因蔬菜、蛋類及肉類分別漲20.21%、13.19%及9.50%；另調理食品及外食費亦分別漲6.58%及3.98%，惟水果跌2.63%，抵銷部分漲幅。



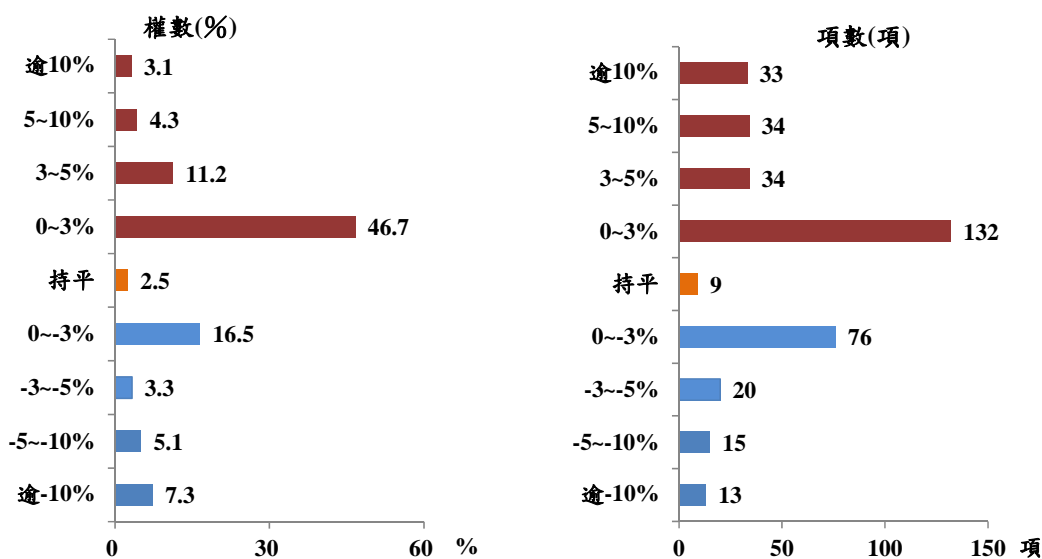
2. 按商品性質別觀察，商品類跌2.62%，其中非耐久性消費品(如食物、能源、衛生紙等民生用品)跌3.63%，耐久性消費品亦跌1.51%，惟半耐久性消費品漲0.75%；服務類漲0.32%，其中占CPI權數近10%的外食費，漲幅為3.98%(較上月跌0.02%)。



3. 按購買頻度別觀察，「每月至少購買1次」及「每季至少購買1次」者分別跌0.47%及3.57%(受部分食物類、電費、燃氣、油料費等交互影響)，「每半年購買1次」及「每年購買1次」則漲0.90%及0.64%，至於「1年以上購買1次」者跌2.75%。

4. 370個查價項目群扣除4項非產季水果，上漲者233項，權數合計65.3%，下跌者124項，權數合計32.2%，漲跌項目詳表15。

查價項目漲跌分布圖(與上年同月比較)



二、1月份所得層級別消費者物價指數(100年=100)：

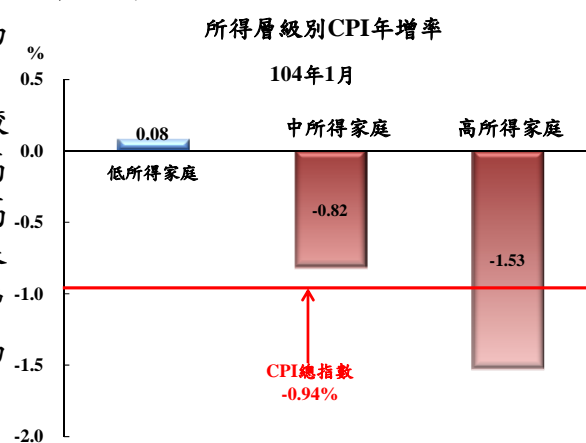
(一) 低所得家庭較上月跌1.36%，較上年同月漲0.08%。

(二) 中所得家庭較上月跌1.23%，較上年同月跌0.82%。

(三) 高所得家庭較上月跌1.13%，較上年同月跌1.53%。

(四) 低所得家庭CPI總指數為

103.29，較上年同月漲0.08%，主因占低所得家庭支出比重較高的食物類漲幅較大，另中、高所得家庭則因占支出比重較高的交通及通訊類，與部分因應春節循例加價服務費用(保母費及旅遊團費等)相對上年為低，致分別跌0.82%及1.53%；其他相關資料詳見表3。



三、躉售物價指數

(一) 1月WPI較上月跌2.32%。

1. 國產內銷物價指數較上月跌 2.86%。

2. 進口物價指數以新台幣計價較上月跌 3.58%；以美元計價跌 4.34%。

3. 出口物價指數以新台幣計價較上月跌 0.82%；以美元計價跌 1.61%。

(二) 1月WPI較上年同月下跌7.57%。

1. 國產內銷物價指數

較上年同月下跌8.05%（為近64個月最大跌幅，98年9月跌10.49%），主因石油及煤製品、化學材料與基本金屬等價格下跌，加以實施電價回饋方案所致。

2. 進口物價指數

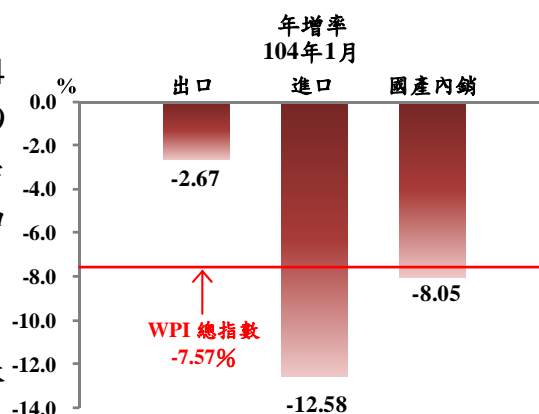
(1) 以新台幣計價較上年同月跌12.58%。

(2) 若剔除匯率變動因素(新台幣對美元較上年同月貶值4.86%)，以美元計價跌16.83%(為近66個月最大跌幅，98年7月跌22.41%)。主因礦產品類、化學或有關工業產品類與機器、電機、電視影像及聲音記錄機等設備類報價下跌所致。

3. 出口物價指數

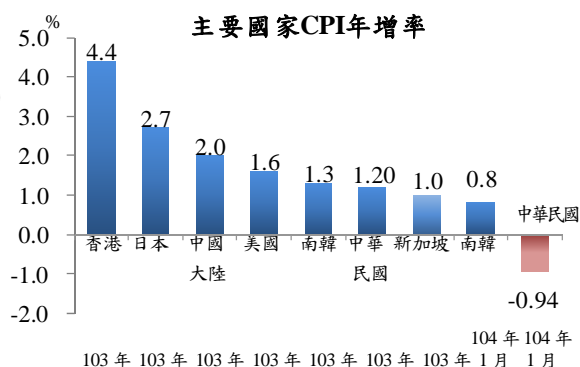
(1) 以新台幣計價較上年同月跌 2.67%。

(2) 若剔除匯率變動因素，以美元計價較上年同月跌7.42%，主因礦產品類、機器、電機、電視影像及聲音記錄機等設備類與化學或有關工業產品類報價下跌所致。



參、主要國家物價變動概況

CPI 方面，103 年新加坡漲 1.0%，我國漲 1.20%，南韓漲 1.3%，美國漲 1.6%，中國大陸漲 2.0%，日本漲 2.7%，香港漲 4.4%；104 年 1 月我國跌 0.94%，南韓漲 0.8%。



肆、發布概況

- 一、本物價新聞稿透過網際網路系統及「統計隨身 go」APP 同步發送。
- 二、104 年 2 月份物價指數變動概況訂於 **104 年 3 月 9 日上午 8 時 30 分** 發布，並於同日上午 8 時 45 分辦理資料說明會，不另發開會通知。

伍、附件

- | | |
|--------------------------------|-------------------------|
| 表 1、消費者物價指數變動分析表 | 表 2、消費者物價各大中小類指數變動比較表 |
| 表 3、所得層級別消費者物價指數變動分析表 | 表 4、躉售物價指數變動分析表 |
| 表 5、躉售物價國產內銷品指數變動分析表 | 表 6、進口物價指數變動分析表 |
| 表 7、出口物價指數變動分析表 | 表 8、消費者物價按購買頻度別分類變動內涵分析 |
| 表 9、行政院穩定物價小組關注之 17 項重要民生物資年增率 | 表 10、主要國家 CPI 年增率 |
| 表 11、CPI 變動對支出之影響—釋例說明 | 表 12、主要國際商品行情 |
| 表 13、國際金屬商品行情 | 表 14、薪資與生產力統計指標摘要 |
| 表 15、消費者物價指數查價項目漲跌分析 | |

表1 消費者物價指數變動分析表

民國104年1月

基期：民國100年=100

類 別	權數 (%)	本 月 指 數	本月指數與各期比較						
			與上月比較 (%)	對總指數影響 (百分點)	與上年同月比較 (%)	對總指數影響 (百分點)	與上年6月比較 (%)	對總指數影響 (百分點)	
總指數	1,000.00	102.29	-1.24	-1.24	-0.94	-0.94	-2.05	-2.05	
基 本 分 類	一.食物類	251.94	111.06	-0.34	-0.09	4.45	1.16	1.91	0.50
	穀類及其製品	13.91	106.52	-0.54	-0.01	3.09	0.04	0.29	0.00
	肉類	19.96	118.48	2.55	0.06	9.50	0.20	5.09	0.11
	蛋類	1.94	121.94	6.50	0.01	13.19	0.03	9.65	0.02
	水產品	15.57	115.59	2.17	0.04	1.59	0.03	0.83	0.01
	蔬菜	19.69	118.44	-8.89	-0.22	20.21	0.38	-6.42	-0.15
	水果	22.58	118.13	1.03	0.03	-2.63	-0.07	16.78	0.37
	食用油	1.77	103.03	-1.43	0.00	-0.03	0.00	0.59	0.00
	調理食品	6.77	111.71	0.74	0.01	6.58	0.05	2.97	0.02
	二.衣著類	37.68	102.38	-3.53	-0.14	1.15	0.04	-3.14	-0.12
	成衣	29.43	103.14	-4.69	-0.14	0.87	0.02	-3.34	-0.10
	三.居住類	271.35	99.86	-2.51	-0.68	-2.17	-0.58	-3.83	-1.04
	房租	182.23	102.47	0.14	0.02	0.76	0.14	0.46	0.08
	水電燃氣	36.99	84.82	-18.53	-0.69	-18.90	-0.71	-26.77	-1.10
	四.交通及通訊類	153.36	93.44	-2.21	-0.31	-7.03	-1.05	-7.26	-1.07
	油料費	35.24	77.24	-10.77	-0.32	-29.52	-1.11	-30.11	-1.13
	五.醫藥保健類	49.24	102.64	0.04	0.00	0.44	0.02	-0.20	-0.01
	醫療費用	33.59	102.23	-0.02	0.00	0.15	0.00	0.02	0.00
	六.教養娛樂類	168.44	99.61	-0.20	-0.03	-1.51	-0.25	-1.65	-0.27
	教養費用	97.20	98.84	-0.12	-0.01	-0.76	-0.07	-0.44	-0.04
	娛樂費用	71.24	100.68	-0.31	-0.02	-2.49	-0.18	-3.20	-0.23
七.雜項類	67.99	103.79	0.20	0.01	-3.99	-0.28	-0.81	-0.06	
香菸及檳榔	11.54	111.32	1.52	0.02	0.60	0.01	-0.82	-0.01	
個人服務	6.73	96.42	0.00	0.00	-32.58	-0.31	-4.55	-0.03	
商 品 性 質 別 分 類	一.商品類	425.11	101.28	-2.89	-1.23	-2.62	-1.12	-4.82	-2.08
	非耐久性消費品	280.71	102.56	-3.74	-1.09	-3.63	-1.06	-6.31	-1.87
	半耐久性消費品	62.74	101.60	-2.28	-0.14	0.75	0.05	-2.12	-0.13
	耐久性消費品	81.65	94.92	-0.04	0.00	-1.51	-0.11	-1.14	-0.08
	二.服務類	574.89	102.85	0.00	0.00	0.32	0.18	0.06	0.03
	外食費	98.99	109.15	-0.02	0.00	3.98	0.40	0.97	0.10
	居住服務	199.51	102.30	0.12	0.02	0.60	0.12	0.43	0.08
	交通及通訊服務	83.75	97.86	0.13	0.01	1.13	0.09	1.04	0.08
	醫藥保健服務	33.59	102.23	-0.02	0.00	0.15	0.00	0.02	0.00
	教養娛樂服務	128.35	102.13	-0.17	-0.02	-1.04	-0.13	-1.48	-0.19
購 買 頻 度	每月至少購買1次	253.12	104.46	-1.25	-0.32	-0.47	-0.12	-2.80	-0.73
	每季(不含每月)至少購買1次	153.30	99.86	-5.57	-0.87	-3.57	-0.55	-7.31	-1.15
	每半年(不含每季)至少購買1次	105.13	105.46	-0.04	0.00	0.90	0.10	0.78	0.08
	每年(不含每半年)至少購買1次	118.47	103.31	-0.29	-0.03	0.64	0.08	0.37	0.04
	1年以上購買1次	208.20	98.80	-0.11	-0.02	-2.75	-0.56	-1.78	-0.36
特 殊 類	總指數(不含蔬菜水果)	957.74	101.49	-1.09	-1.04	-1.30	-1.24	-2.38	-2.27
	總指數(不含蔬果及能源)	890.26	103.12	-0.03	-0.03	0.64	0.57	-0.04	-0.03
	總指數(不含設算租金)	838.21	102.25	-1.49	-1.25	-1.26	-1.06	-2.53	-2.13
所 得 層 級 別	最低20%所得家庭CPI總指數	1,000.00	103.29	-1.36	-1.36	0.08	0.08	-1.72	-1.72
	中間60%所得家庭CPI總指數	1,000.00	102.44	-1.23	-1.23	-0.82	-0.82	-2.06	-2.06
	最高20%所得家庭CPI總指數	1,000.00	101.93	-1.13	-1.13	-1.53	-1.53	-2.19	-2.19

說明：由於受查者延誤或更正報價，本表所載資料於公布後3個月內均可能修正。

表2 消費者物價各大中小類指數變動比較表

基期：民國 100 年 = 100

民國103年8月至104年1月

各月漲跌率(%) = $\frac{\text{本月指數}}{\text{上月指數}} \times 100 - 100$

類 別	本年1月 指數	最近六個月各月漲跌率(%)						本年1月 指數與上 年同月比 較(%)	類 別	本年1月 指數	最近六個月各月漲跌率(%)						本年1月 指數與上 年同月比 較(%)	
		8月	9月	10月	11月	12月	1月				8月	9月	10月	11月	12月	1月		
總指數	102.29	0.43	-0.05	0.07	-0.90	-0.35	-1.24	-0.94	3.家庭用品	100.87	-0.26	-0.08	0.41	-0.40	-0.30	-0.30	0.12	
一.食物類	111.06	2.09	0.71	0.96	-1.64	0.44	-0.34	4.45	(1)紡織品	101.05	-1.03	-0.44	2.73	-1.07	-0.12	-1.15	-1.30	
1.穀類及其製品	106.52	0.58	0.74	0.38	0.07	0.20	-0.54	3.09	(2)家具	106.29	0.00	0.32	0.93	0.24	-1.40	0.60	-0.39	
(1)米類及其製品	109.48	0.37	0.09	-0.66	0.52	-0.79	-0.39	0.22	(3)家庭耐久設備	98.58	0.01	-0.07	-0.89	0.01	0.16	-0.21	0.13	
(2)其他穀類及其製品	105.41	0.66	1.02	0.83	-0.13	0.62	-0.60	4.36	(4)餐具及其他家用品	99.27	-0.59	-0.30	1.07	-1.35	-0.04	-0.88	1.16	
2.肉類	118.48	0.06	0.31	0.47	0.67	0.18	2.55	9.50	4.家庭管理費用	98.44	0.00	0.43	-1.09	0.09	0.17	-0.05	-3.01	
(1)生鮮家畜	115.03	0.13	1.03	0.57	0.16	-1.56	1.65	14.26	5.水電燃氣	84.82	1.87	-0.13	-9.84	-0.81	-1.45	-18.53	X	
(2)生鮮家禽	124.05	-0.06	-0.94	0.30	1.57	3.25	4.07	▲	2.46	(1)燃氣	94.88	0.02	-0.55	-0.72	-2.73	-4.99	-9.42	X
3.肉類製品	113.32	0.31	1.61	1.00	0.54	0.13	0.38	9.94	(2)水費	100.00	0.00	0.00	0.00	0.00	0.00	0.00	0.00	
4.蛋類	121.94	6.50	-6.98	7.07	-9.21	5.83	6.50	▲	13.19	(3)電費	76.67	3.03	0.00	-15.47	0.00	0.00	-26.58	X
5.水產品	115.59	-0.38	-0.39	-0.30	-0.71	0.47	2.17	1.59	(4)公共附加費	96.58	0.00	0.00	0.00	0.00	0.00	0.08	0.08	
6.加工水產品	104.54	-0.09	-1.29	0.85	-0.36	0.25	-0.45	1.66	四.交通及通訊類	93.44	-0.28	-0.83	-0.99	-1.20	-2.11	-2.21	-7.03	
7.蔬菜	118.44	14.07	-0.87	4.66	-17.31	4.08	-8.89	X	20.21	1.交通設備	97.47	0.27	-0.25	-0.30	-0.09	-0.17	0.04	-0.78
(1)根菜	128.18	3.85	3.76	5.69	-11.01	-3.15	8.40	▲	17.30	(1)交通工具	99.71	0.45	-0.10	0.02	-0.27	-0.07	0.04	-0.09
(2)莖菜	130.69	7.24	4.42	4.39	-0.79	-3.91	-12.03	X	12.81	(2)通訊設備	75.27	-1.51	-1.81	-3.54	1.74	-1.21	0.03	-7.42
(3)葉菜	119.33	17.13	0.55	0.29	-24.36	6.08	-11.80	X	27.38	2.油料費	77.24	-1.71	-2.77	-3.94	-5.07	-9.40	-10.77	X
(4)果菜及其他	111.16	15.48	-6.66	11.30	-17.51	7.46	-6.19	X	16.62	3.交通服務及維修零件	98.03	0.18	-0.16	0.04	0.02	0.09	0.08	1.06
8.加工蔬菜	117.05	-0.78	1.22	0.25	-0.62	0.71	0.14	6.63	(1)運輸費	101.66	0.13	-1.06	-0.15	-0.05	-0.15	-0.01	-0.15	
9.水果	118.13	7.66	6.96	4.81	1.99	-1.44	1.03	-2.63	(2)通訊費	92.64	0.18	0.18	0.10	0.11	0.11	0.06	1.84	
10.加工水果	104.29	3.23	1.30	0.29	0.47	-0.36	-0.12	2.46	(3)交通工具零件及維修費	103.16	0.36	0.32	0.21	-0.11	0.37	0.33	1.78	
11.乳類	105.60	0.25	0.61	-0.70	-1.52	-0.17	0.20	-0.11	(4)其他交通服務費	97.13	0.00	-0.14	0.00	0.11	0.07	-0.10	0.13	
12.食用油	103.03	-0.05	1.19	-1.47	-0.35	3.40	-1.43	-0.03	五.醫藥保健類	102.64	-0.09	0.16	-0.34	0.14	-0.09	0.04	0.44	
13.調味品	104.96	0.22	1.00	-0.86	0.79	0.86	-0.65	4.48	1.醫療費用	102.23	0.02	0.01	0.00	0.01	0.00	-0.02	0.15	
14.酒	98.33	0.24	-1.00	-1.03	0.17	-0.08	-0.82	-2.20	2.藥品及保健食品	104.87	-0.42	0.54	-1.18	0.33	-0.40	0.29	1.40	
15.非酒精性飲料及材料	103.50	0.98	2.41	-1.61	1.06	-1.05	1.58	2.04	3.醫療保健器材	98.99	0.01	0.26	-0.74	0.65	0.08	-0.19	0.12	
16.調理食品	111.71	-0.16	-0.02	0.99	0.04	0.58	0.74	6.58	六.教養娛樂類	99.61	-0.15	-0.89	-0.27	-1.10	-0.02	-0.20	-1.51	
17.外食費	109.15	0.16	0.11	0.10	0.29	0.13	-0.02	3.98	1.教養費用	98.84	0.07	-0.10	-0.24	-0.13	-0.05	-0.12	-0.76	
18.其他食品	105.38	0.84	1.28	0.16	-1.29	1.43	-0.73	2.26	(1)書報期刊	100.88	-0.39	0.62	0.14	-0.08	0.06	-0.28	0.38	
二.衣著類	102.38	-3.74	-0.96	14.10	-2.58	-2.59	-3.53	X	1.15	(2)學雜費	100.92	0.13	0.11	0.00	0.00	0.00	0.00	0.25
1.成衣	103.14	-4.26	-1.39	17.56	-2.55	-2.92	-4.69	X	0.87	(3)補習及學習費	101.75	-0.01	-0.83	-0.04	-0.03	0.03	0.07	-0.37
(1)男人衣著	105.05	-3.30	-0.54	10.39	-3.04	-0.98	-1.84	1.19	(4)教養設備及用具	81.06	0.44	-0.06	-1.98	-0.96	-0.58	-1.01	-6.83	
(2)女人衣著	101.92	-5.19	-1.99	20.45	-2.13	-3.87	-5.99	X	0.60	2.娛樂費用	100.68	-0.41	-1.91	-0.32	-2.37	0.04	-0.31	-2.49
(3)兒童衣著及學生制服	104.32	-2.12	-0.47	18.90	-3.44	-2.36	-4.29	X	1.40	(1)娛樂設備	90.82	-0.24	-0.41	-0.77	-1.09	0.01	0.12	-2.67
2.鞋類	100.32	-1.92	0.65	2.72	-2.98	-1.48	0.74	2.61	(2)娛樂服務	103.42	-0.46	-2.29	-0.21	-2.69	0.04	-0.41	-2.43	
3.衣著服務及配件	100.34	-1.87	-0.04	1.83	-1.60	-0.58	1.15	0.37	七.雜項類	103.79	-0.15	0.73	-1.23	0.34	0.11	0.20	-3.99	
三.居住類	99.86	0.35	0.03	-1.46	-0.12	-0.23	-2.51	-2.17	1.香菸及檳榔	111.32	0.34	-0.53	-0.53	-0.09	0.71	1.52	0.60	
1.房租	102.47	0.11	0.08	0.04	0.06	0.00	0.14	0.76	2.美容及衛生用品	100.60	-0.82	0.62	-0.80	0.59	-0.07	-0.16	-0.51	
2.住宅維修費	104.01	0.17	-0.03	0.37	-0.04	0.03	-0.11	0.91	3.個人隨身用品	99.17	-0.01	0.07	-0.82	-0.48	1.09	1.16	2.38	
(1)維修材料	104.49	0.41	-0.25	0.33	-0.25	0.03	-0.19	1.17	4.個人服務	96.42	0.00	7.33	-6.83	0.00	0.64	0.00	-32.58	
(2)維修服務	103.44	0.00	0.13	0.39	0.12	0.03	-0.04	0.71	5.理容服務費	103.81	0.03	-0.26	-0.84	1.00	-0.26	-0.57	-0.26	
									6.其他	106.39	0.04	0.18	0.16	0.06	-0.62	0.00	1.71	

註：由於受查者延誤或更正報價，本表所載資料於公布後3個月內均可能修正。

註：▲為本月份漲幅較大者，×為跌幅較大者。

表3 所得層級別消費者物價指數變動分析表

基期:民國100年=100

民國104年1月

七大基本分類		權數 (%)	本 月 指 數	本月指數與各期比較				
				與上月比較 (%)	對總指數影響 (百分點)	與上年同月比較(%)	對總指數影響 (百分點)	占總指數比例(%)
全體 家庭	總指數	1,000.00	102.29	-1.24	-1.24	-0.94	-0.94	100.0
	食物類	251.94	111.06	-0.34	-0.09	4.45	1.16	-123.4
	衣著類	37.68	102.38	-3.53	-0.14	1.15	0.04	-4.3
	居住類	271.35	99.86	-2.51	-0.68	-2.17	-0.58	61.7
	交通及通訊類	153.36	93.44	-2.21	-0.31	-7.03	-1.05	111.7
	醫藥保健類	49.24	102.64	0.04	0.00	0.44	0.02	-2.1
	教養娛樂類	168.44	99.61	-0.20	-0.03	-1.51	-0.25	26.6
	雜項類	67.99	103.79	0.20	0.01	-3.99	-0.28	29.8
可 支 配 所 得 最 低 20% 家 庭	總指數	1,000.00	103.29	-1.36	-1.36	0.08	0.08	100.0
	食物類	299.61	111.05	-0.49	-0.16	4.86	1.50	1875.0
	衣著類	27.88	101.70	-3.33	-0.09	1.23	0.03	37.5
	居住類	373.11	99.93	-2.56	-0.94	-2.19	-0.81	-1012.5
	交通及通訊類	104.21	93.99	-2.01	-0.19	-6.10	-0.62	-775.0
	醫藥保健類	52.53	102.68	0.07	0.00	0.58	0.03	37.5
	教養娛樂類	88.08	99.47	-0.05	0.00	-1.00	-0.08	-100.0
	雜項類	54.59	105.96	0.39	0.02	0.30	0.02	25.0
可 支 配 所 得 中 間 60% 家 庭	總指數	1,000.00	102.44	-1.23	-1.23	-0.82	-0.82	100.0
	食物類	261.06	111.25	-0.31	-0.09	4.51	1.22	-148.8
	衣著類	35.07	102.06	-3.32	-0.12	1.18	0.04	-4.9
	居住類	268.03	99.74	-2.65	-0.71	-2.28	-0.61	74.4
	交通及通訊類	150.77	93.27	-2.28	-0.32	-7.25	-1.06	129.3
	醫藥保健類	47.81	102.52	0.04	0.00	0.45	0.02	-2.4
	教養娛樂類	172.43	99.67	-0.17	-0.03	-1.36	-0.23	28.0
	雜項類	64.83	104.63	0.28	0.02	-3.16	-0.21	25.6
可 支 配 所 得 最 高 20% 家 庭	總指數	1,000.00	101.93	-1.13	-1.13	-1.53	-1.53	100.0
	食物類	219.48	111.30	-0.21	-0.05	4.19	0.95	-62.1
	衣著類	44.43	102.29	-3.45	-0.16	1.34	0.06	-3.9
	居住類	240.31	100.11	-2.26	-0.54	-2.00	-0.48	31.4
	交通及通訊類	167.41	93.55	-2.12	-0.33	-6.93	-1.12	73.2
	醫藥保健類	53.32	102.52	0.03	0.00	0.37	0.02	-1.3
	教養娛樂類	196.31	99.65	-0.30	-0.06	-2.01	-0.39	25.5
	雜項類	78.75	102.59	0.12	0.01	-6.77	-0.57	37.3

說明：由於受查者延誤或更正報價，本表所載資料於公布後3個月內均可能修正。

表4 躉售物價指數變動分析表

民國104年1月

基期：民國100年=100

類 別	權數 (%)	本月 指數	本月指數與各期比較					
			與上月 比較(%)	對總指數影響 (百分點)	與上年同月 比較(%)	對總指數影響 (百分點)	與上年6月 比較(%)	對總指數影響 (百分點)
總指數	1,000.00	89.70	-2.32	-2.32	-7.57	-7.57	-7.49	-7.49
國產內銷品	298.00	91.50	-2.86	-0.87	-8.05	-2.45	-8.82	-2.71
進口品	334.08	82.72	-3.58	-1.13	-12.58	-4.14	-12.15	-3.98
出口品	367.92	94.49	-0.82	-0.31	-2.67	-0.98	-2.15	-0.79
基								
一.農林漁牧業產品	28.46	97.71	-1.75	-0.06	-0.32	-0.01	-2.12	-0.06
1.農產品	15.22	89.79	-5.83	-0.09	-3.62	-0.05	-4.66	-0.07
2.禽畜產品	6.96	113.40	5.20	0.04	10.82	0.08	0.53	0.00
3.林產品	0.33	114.03	3.87	0.00	6.22	0.00	5.22	0.00
4.水產品	5.95	99.81	-0.73	0.00	-5.46	-0.04	0.10	0.00
二.土石及礦產品	68.10	58.70	-15.23	-0.79	-39.97	-2.76	-39.30	-2.68
1.石油及天然氣	48.99	51.49	-22.30	-0.79	-50.09	-2.61	-50.36	-2.64
2.土石採取及其他礦產品	19.10	74.89	0.17	0.00	-8.66	-0.15	-2.58	-0.04
三.製造業產品	876.63	91.21	-1.42	-1.25	-5.25	-4.56	-4.98	-4.32
1.食品	23.64	102.21	0.15	0.00	0.85	0.02	-0.96	-0.02
2.飲料	5.11	102.19	-0.12	0.00	-2.40	-0.01	-2.22	-0.01
3.菸類	2.24	120.05	1.95	0.01	1.95	0.01	1.95	0.01
4.紡織品	18.30	97.25	-0.30	-0.01	-1.04	-0.02	0.76	0.01
5.成衣及服飾品	3.47	114.95	0.77	0.00	7.19	0.03	6.18	0.02
6.皮革及其製品	3.83	119.79	0.45	0.00	6.54	0.03	2.66	0.01
7.木竹製品	1.79	112.52	1.02	0.00	6.56	0.01	3.28	0.01
8.紙漿、紙、紙製品及印刷品	13.84	94.97	-0.04	0.00	0.86	0.01	1.71	0.02
9.石油及煤製品	63.88	65.30	-15.60	-0.83	-38.17	-2.64	-37.97	-2.62
10.化學材料	117.65	75.47	-4.96	-0.51	-19.34	-2.22	-17.82	-2.00
11.化學製品及藥品	28.96	94.58	0.02	0.00	0.24	0.01	0.30	0.01
12.橡膠及塑膠製品	23.42	96.33	-0.44	-0.01	0.18	0.00	0.28	0.01
13.非金屬礦物製品	19.84	84.56	0.09	0.00	-4.50	-0.08	-4.66	-0.08
14.基本金屬	80.93	80.93	-1.17	-0.08	-2.34	-0.16	-5.06	-0.36
15.金屬製品	39.13	97.11	-0.09	0.00	2.87	0.11	0.42	0.02
16.電子零組件	227.68	102.15	0.52	0.13	2.39	0.55	2.63	0.61
17.電腦、電子產品及光學製品	67.69	90.12	0.19	0.01	-4.27	-0.27	-0.14	-0.01
18.電力設備	27.16	97.37	0.22	0.01	0.81	0.02	1.41	0.04
19.機械設備	60.18	96.06	0.53	0.03	0.19	0.01	-0.32	-0.02
20.運輸工具及零件	36.02	100.90	-0.18	-0.01	0.09	0.00	0.42	0.02
21.家具及裝設品	3.96	108.89	0.67	0.00	5.12	0.02	5.62	0.02
22.雜項工業製品	7.95	107.69	0.53	0.00	0.20	0.00	1.69	0.01
四.水電燃氣	26.82	109.89	-6.40	-0.22	-7.31	-0.24	-12.19	-0.42
本								
一.原材料	87.80	65.90	-10.74	-0.77	-31.46	-2.77	-31.69	-2.80
二.中間產品	396.99	88.96	-2.43	-0.96	-7.98	-3.15	-8.18	-3.24
三.最終產品	147.31	95.43	-1.77	-0.28	-4.46	-0.68	-4.35	-0.66
分								
內銷品	632.08	86.86	-3.22	-2.00	-10.40	-6.59	-10.54	-6.69
國產品	665.92	93.32	-1.73	-1.18	-5.11	-3.43	-5.21	-3.50
類								
加工階段								
特								
殊類								

說明：由於受查者延誤或更正報價，本表所載資料於公布後3個月內均可能修正。

表5 躉售物價國產內銷品指數變動分析表

基期：民國100年=100

民國104年1月

類別	權數 (%)	本月 指數	本月指數與各期比較					
			與上月 比較(%)	對總指數影響 (百分點)	與上年同月 比較(%)	對總指數影響 (百分點)	與上年6月 比較(%)	對總指數影響 (百分點)
總指數	1,000.00	91.50	-2.86	-2.86	-8.05	-8.05	-8.82	-8.82
一.農林漁牧業產品	63.26	106.44	-2.03	-0.15	1.19	0.08	-0.25	-0.02
1.農產品	28.23	101.20	-8.40	-0.27	-1.98	-0.06	-2.03	-0.06
2.禽畜產品	22.72	114.39	5.35	0.14	11.33	0.27	0.67	0.02
3.林產品	0.02	107.05	0.24	0.00	5.57	0.00	4.84	0.00
4.水產品	12.30	107.12	-1.27	-0.02	-8.37	-0.13	1.67	0.02
二.土石及礦產品	6.79	114.48	-0.62	-0.01	3.27	0.02	-2.05	-0.02
1.石油及天然氣	0.64	93.26	-12.51	-0.01	-20.93	-0.02	-22.64	-0.02
2.土石採取及其他礦產品	6.15	115.63	0.53	0.00	6.00	0.04	0.21	0.00
三.製造業產品	839.96	88.16	-2.46	-1.98	-9.02	-7.36	-9.14	-7.41
1.食品	53.37	103.13	0.07	0.00	0.18	0.01	-1.83	-0.10
2.飲料	11.81	100.47	0.28	0.00	-0.62	-0.01	-0.43	-0.01
3.菸類	4.82	107.91	0.00	0.00	0.00	0.00	0.00	0.00
4.紡織品	21.09	90.33	-1.09	-0.02	-4.20	-0.08	-3.84	-0.08
5.成衣及服飾品	2.09	104.00	0.14	0.00	3.06	0.01	2.47	0.01
6.皮革及其製品	0.87	121.65	0.63	0.00	11.61	0.01	3.25	0.00
7.木竹製品	1.30	103.21	-0.03	0.00	-1.95	0.00	-2.16	0.00
8.紙漿、紙、紙製品及印刷品	26.86	94.45	-0.30	-0.01	-0.30	-0.01	0.29	0.01
9.石油及煤製品	87.34	74.28	-13.26	-1.05	-32.58	-3.15	-33.03	-3.19
10.化學材料	134.82	71.73	-6.22	-0.69	-25.30	-3.32	-23.64	-3.01
11.化學製品及藥品	20.11	97.64	-0.38	-0.01	-0.72	-0.01	-1.34	-0.03
12.橡膠及塑膠製品	18.70	98.85	-0.92	-0.02	-2.41	-0.05	-2.86	-0.05
13.非金屬礦物製品	41.78	90.13	-0.44	-0.02	-4.18	-0.16	-4.54	-0.18
14.基本金屬	113.45	80.96	-1.04	-0.10	-4.66	-0.46	-6.64	-0.66
15.金屬製品	57.18	94.47	-0.62	-0.04	0.67	0.04	-1.05	-0.06
16.電子零組件	101.37	96.66	0.06	0.01	0.15	0.01	0.37	0.04
17.電腦、電子產品及光學製品	17.74	75.46	0.11	0.00	-7.87	-0.11	-4.49	-0.06
18.電力設備	36.60	91.02	-1.14	-0.04	-2.97	-0.10	-1.43	-0.05
19.機械設備	32.84	103.23	0.39	0.01	1.32	0.04	0.25	0.01
20.運輸工具及零件	48.10	100.83	-0.07	0.00	-0.41	-0.02	-0.06	0.00
21.家具及裝設品	1.39	108.75	-0.29	0.00	0.44	0.00	0.44	0.00
22.雜項工業製品	6.36	99.04	-0.53	0.00	-0.37	0.00	-0.62	0.00
四.水電燃氣	89.99	109.89	-6.40	-0.72	-7.31	-0.79	-12.19	-1.38
1.水	4.07	100.00	0.00	0.00	0.00	0.00	0.00	0.00
2.電	72.47	115.36	-5.50	-0.52	-5.05	-0.45	-10.75	-1.01
3.燃氣	13.45	84.79	-13.96	-0.21	-22.16	-0.34	-23.85	-0.38

說明：由於受查者延誤或更正報價，本表所載資料於公布後3個月內均可能修正。

表6 進口物價指數變動分析表

基期：民國100年=100

民國104年1月

	類別	權數 (%)	本月 指數	本月指數與各期比較						
				與上月比較 (%)	對總指數影響 (百分點)	與上年同月 比較(%)	對總指數影響 (百分點)	與上年6月 比較(%)	對總指數影響 (百分點)	
按新台幣計價	總指數	1,000.00	82.72	-3.58	-3.58	-12.58	-12.58	-12.15	-12.15	
	基本分類									
	第1類 動物產品	8.61	106.85	-0.55	-0.01	-4.35	-0.04	-2.19	-0.02	
	第2類 植物產品	18.11	90.77	-1.73	-0.03	-3.44	-0.06	-6.50	-0.12	
	第4類 調製食品、飲料、酒及菸類	14.68	111.19	1.90	0.04	2.88	0.05	0.00	0.00	
	第5類 礦產品	251.08	57.45	-15.79	-3.16	-41.60	-10.88	-40.76	-10.56	
	第6類 化學或有關工業產品	125.25	83.47	-3.29	-0.41	-11.99	-1.49	-10.33	-1.27	
	第7類 塑、橡膠及其製品	36.74	83.17	-1.34	-0.05	-3.22	-0.11	-1.36	-0.05	
	第8類 皮革及其製品	4.12	121.82	-1.43	-0.01	4.94	0.02	-0.49	0.00	
	第9類 木及木製品	5.15	114.82	1.76	0.01	8.37	0.05	4.80	0.03	
	第10類 木漿、紙及其製品	10.59	93.75	-0.11	0.00	1.54	0.02	3.40	0.03	
	第11類 紡織及其製品	13.17	86.66	0.10	0.00	1.27	0.02	2.06	0.03	
	第13類 石料製品、玻璃及玻璃器	13.33	63.53	1.36	0.01	-9.28	-0.09	-8.77	-0.09	
	第15類 基本金屬及其製品	99.49	82.47	-1.54	-0.15	-0.23	-0.02	-3.50	-0.31	
	第16類 機器、電機、電視影像及聲音記錄機等設備	326.36	96.42	0.52	0.19	0.33	0.11	0.98	0.32	
	第17類 運輸工具	23.03	97.02	-1.58	-0.04	-3.03	-0.07	-2.77	-0.07	
	第18類 光學、計量、醫療儀器、樂器及其零件	41.48	98.06	0.32	0.01	-1.45	-0.06	-1.77	-0.08	
	第20類 雜項製品	5.31	98.71	1.23	0.01	1.45	0.01	2.60	0.01	
	用途分類									
	農工原料	781.23	80.02	-4.64	-3.55	-15.47	-12.14	-14.95	-11.71	
	資本用品	130.50	90.06	0.12	0.02	-2.91	-0.37	-3.20	-0.41	
消費用品	88.28	96.93	-0.41	-0.04	-0.85	-0.08	-0.40	-0.04		
非耐久消費用品	39.48	101.62	0.26	0.01	0.15	0.01	0.12	0.00		
耐久消費用品	48.80	93.23	-1.02	-0.05	-1.74	-0.08	-0.87	-0.04		
按美元計價	總指數	1,000.00	76.86	-4.34	-4.34	-16.83	-16.83	-16.70	-16.70	
	基本分類									
	第1類 動物產品	8.61	99.31	-1.33	-0.01	-9.00	-0.09	-7.25	-0.07	
	第2類 植物產品	18.11	84.31	-2.50	-0.05	-8.13	-0.14	-11.34	-0.21	
	第4類 調製食品、飲料、酒及菸類	14.68	103.30	1.09	0.02	-2.13	-0.04	-5.19	-0.09	
	第5類 礦產品	251.08	53.38	-16.46	-3.29	-44.45	-11.62	-43.83	-11.35	
	第6類 化學或有關工業產品	125.25	77.55	-4.05	-0.51	-16.27	-2.03	-14.98	-1.84	
	第7類 塑、橡膠及其製品	36.74	77.26	-2.12	-0.08	-7.93	-0.27	-6.46	-0.21	
	第8類 皮革及其製品	4.12	113.19	-2.21	-0.01	-0.16	0.00	-5.64	-0.03	
	第9類 木及木製品	5.15	106.65	0.96	0.01	3.09	0.02	-0.63	0.00	
	第10類 木漿、紙及其製品	10.59	87.06	-0.90	-0.01	-3.40	-0.04	-1.96	-0.02	
	第11類 紡織及其製品	13.17	80.48	-0.69	-0.01	-3.65	-0.05	-3.23	-0.04	
	第13類 石料製品、玻璃及玻璃器	13.33	58.99	0.56	0.01	-13.68	-0.14	-13.50	-0.14	
	第15類 基本金屬及其製品	99.49	76.58	-2.31	-0.22	-5.07	-0.44	-8.48	-0.76	
	第16類 機器、電機、電視影像及聲音記錄機等設備	326.36	89.61	-0.27	-0.10	-4.55	-1.49	-4.25	-1.39	
	第17類 運輸工具	23.03	90.16	-2.36	-0.06	-7.74	-0.19	-7.80	-0.19	
	第18類 光學、計量、醫療儀器、樂器及其零件	41.48	91.12	-0.47	-0.02	-6.24	-0.27	-6.85	-0.30	
	第20類 雜項製品	5.31	91.74	0.44	0.00	-3.48	-0.02	-2.70	-0.01	
	用途分類									
	農工原料	781.23	74.35	-5.40	-4.14	-19.58	-15.35	-19.35	-15.15	
	資本用品	130.50	83.70	-0.68	-0.09	-7.64	-0.97	-8.21	-1.05	
消費用品	88.28	90.08	-1.20	-0.12	-5.67	-0.51	-5.56	-0.50		
非耐久消費用品	39.48	94.44	-0.53	-0.02	-4.72	-0.20	-5.06	-0.21		
耐久消費用品	48.80	86.63	-1.80	-0.09	-6.51	-0.31	-6.00	-0.28		

說明：1. 表列基本分類係採國際商品統一(HS)分類系統，惟受限於版面，類別名稱經適度簡化。
2. 基本分類中，部分類章因考量對廠商或具特定性，爰不單獨公布該類章，惟納編彙計總指數。
3. 匯率採當月賣出日平均匯率，1月美元匯率為31.68。
4. 由於受查者延誤或更正報價，本表所載資料於公布後3個月內均可能修正。

表7 出口物價指數變動分析表

基期：民國100年=100

民國104年1月

類別	權數 (%)	本月 指數	本月指數與各期比較							
			與上月比較 (%)	對總指數影響 (百分點)	與上年同月 比較(%)	對總指數影響 (百分點)	與上年6月 比較(%)	對總指數影響 (百分點)		
總指數	1,000.00	94.49	-0.82	-0.82	-2.67	-2.67	-2.15	-2.15		
按新台幣計價	基本分類	第1類 動物產品	6.61	89.21	0.53	0.00	-2.28	-0.01	-4.09	-0.03
		第4類 調製食品、飲料、酒及菸類	4.29	116.49	-0.81	0.00	3.02	0.01	4.10	0.02
		第5類 礦產品	59.90	58.60	-17.88	-0.80	-41.27	-2.53	-40.92	-2.51
		第6類 化學或有關工業產品	74.94	81.03	-2.58	-0.17	-12.77	-0.92	-12.00	-0.86
		第7類 塑、橡膠及其製品	84.07	87.93	-2.65	-0.21	-7.36	-0.61	-7.13	-0.59
		第10類 木漿、紙及其製品	6.26	98.32	0.95	0.01	3.84	0.02	4.13	0.03
		第11類 紡織及其製品	42.39	96.17	-0.39	-0.02	-0.36	-0.02	1.54	0.06
		第13類 石料製品、玻璃及玻璃器	8.57	81.73	0.85	0.01	0.10	0.00	-0.68	0.00
		第15類 基本金屬及其製品	100.69	90.45	0.02	0.00	2.50	0.23	-0.56	-0.05
		第16類 機器、電機、電視影像及聲音記錄機等設備	480.78	100.73	0.56	0.28	0.92	0.45	2.49	1.21
		第17類 運輸工具	30.25	105.05	0.42	0.01	2.94	0.09	3.40	0.11
		第18類 光學、計量、醫療儀器、樂器及其零件	79.74	104.05	0.41	0.04	6.02	0.49	3.91	0.32
	第20類 雜項製品	15.18	109.73	1.14	0.02	4.61	0.08	6.14	0.10	
	部門別	農產品	6.28	111.91	0.54	0.00	-0.04	0.00	-4.90	-0.03
		農產加工品	5.19	91.19	0.48	0.00	0.11	0.00	3.98	0.02
		工業產品	988.54	94.53	-0.84	-0.83	-2.71	-2.68	-2.18	-2.16
		非重化工業產品	159.53	101.48	0.30	0.05	3.08	0.50	2.70	0.44
		重化工業產品	829.00	93.13	-1.07	-0.88	-3.83	-3.17	-3.15	-2.60
	總指數	1,000.00	87.77	-1.61	-1.61	-7.42	-7.42	-7.24	-7.24	
	按美元計價	基本分類	第1類 動物產品	6.61	82.94	-0.26	0.00	-7.03	-0.04	-9.06
第4類 調製食品、飲料、酒及菸類			4.29	108.23	-1.59	-0.01	-2.01	-0.01	-1.31	-0.01
第5類 礦產品			59.90	54.43	-18.54	-0.83	-44.14	-2.71	-43.99	-2.70
第6類 化學或有關工業產品			74.94	75.23	-3.35	-0.22	-17.03	-1.22	-16.58	-1.19
第7類 塑、橡膠及其製品			84.07	81.66	-3.42	-0.27	-11.88	-0.98	-11.96	-0.99
第10類 木漿、紙及其製品			6.26	91.30	0.15	0.00	-1.21	-0.01	-1.27	-0.01
第11類 紡織及其製品			42.39	89.32	-1.18	-0.05	-5.22	-0.22	-3.73	-0.16
第13類 石料製品、玻璃及玻璃器			8.57	75.88	0.05	0.00	-4.77	-0.03	-5.83	-0.04
第15類 基本金屬及其製品			100.69	83.98	-0.78	-0.07	-2.50	-0.23	-5.73	-0.54
第16類 機器、電機、電視影像及聲音記錄機等設備			480.78	93.58	-0.23	-0.12	-4.00	-1.96	-2.82	-1.37
第17類 運輸工具			30.25	97.59	-0.38	-0.01	-2.08	-0.07	-1.98	-0.06
第18類 光學、計量、醫療儀器、樂器及其零件			79.74	96.66	-0.39	-0.03	0.85	0.07	-1.49	-0.12
第20類 雜項製品		15.18	101.96	0.34	0.01	-0.49	-0.01	0.62	0.01	
部門別		農產品	6.28	104.13	-0.26	0.00	-4.91	-0.03	-9.84	-0.06
		農產加工品	5.19	84.75	-0.31	0.00	-4.78	-0.03	-1.42	-0.01
		工業產品	988.54	87.81	-1.62	-1.61	-7.45	-7.37	-7.27	-7.18
		非重化工業產品	159.53	94.26	-0.51	-0.09	-1.96	-0.32	-2.63	-0.43
		重化工業產品	829.00	86.50	-1.85	-1.51	-8.52	-7.04	-8.17	-6.74

說明：1. 表列基本分類係採國際商品統一(HS)分類系統，惟受限於版面，類別名稱經適度簡化。

2. 基本分類中，部分類章因考量對廠商或具特定性，爰不單獨公布該類章，惟納編彙計總指數。

3. 匯率採當月買入日平均匯率，1月美元匯率為31.58。

4. 由於受查者延誤或更正報價，本表所載資料於公布後3個月內均可能修正。

表 8 消費者物價按購買頻度別分類變動內涵分析

頻度	104 年 1 月與上月比較				104 年 1 月與上年同月比較			
	上漲		下跌		上漲		下跌	
	項目	漲幅%	項目	跌幅%	項目	漲幅%	項目	跌幅%
每月	香蕉	17.09	木瓜	-24.03	甘藍菜(高麗菜)	54.22	95 無鉛汽油	-30.10
	包裝茶飲料	8.72	青江白菜	-19.71	豬肉	16.34	香蕉	-23.38
	雞蛋	7.64	菠菱菜	-18.97	雞蛋	13.80	蒜頭	-18.33
	蘿蔔	6.33	95 無鉛汽油	-11.02	吳郭魚	9.86	小番茄	-14.05
	蒜頭	6.01	棗子	-8.81	麵包	7.16	葡萄	-8.33
	雞肉	4.24	甘藍菜(高麗菜)	-8.33	中式麵食	5.04	鮭魚	-7.93
	豬肉	2.05	餅乾	-3.28	餅乾	4.12	秋刀魚	-4.95
	熟食肉類	2.00	在外點用之咖啡、飲料	-2.11	西式早點	3.84	鮮奶	-2.83
每季	苦瓜	26.81	家庭用電	-26.58	白花椰菜	26.79	家庭用電	-24.72
	玉米	9.79	小白菜	-22.08	鳳梨	25.01	天然瓦斯	-15.59
	鯛魚	6.85	番石榴	-12.86	包心白菜	17.52	桶裝瓦斯	-15.01
	蝦蟹類	4.24	桶裝瓦斯	-10.01	牛肉、牛內臟	9.03	番石榴	-9.85
	菇類	3.71	天然瓦斯	-9.04	火鍋	3.82	沙拉油、調理油	-5.68
	醬油	1.82	沙拉油、調理油	-5.40	洗髮精、潤絲精	3.29	衛生紙、面紙及紙巾	-4.09
	奶粉	0.87	沐浴用品	-3.27	奶粉	2.82	計程車資	-2.91
	每半年	柑橘	20.79	薑	-8.35	薑	49.33	鮮花
衛生棉		5.79	女上衣	-5.92	乾香菇	28.47	國內旅遊團費	-4.01
乾香菇		3.05	男上衣	-3.02	石斑魚	9.74	女褲(裙)	-3.05
汽車保養及修理		0.73	國內旅遊團費	-1.16	汽車保養及修理	2.38	保養品	-2.20
每年	維他命	2.34	女外套	-10.59	肉乾	15.61	美容(髮)器材	-2.61
	其他家禽(新鮮鴨肉、鵝肉等)	1.27	男外套	-3.78	麻油、香油	9.61	遊樂場入場費	-1.22
	彩粧及香水	0.83	照明燈管及燈泡	-2.96	其他運費(宅急便、一般貨運、機車托運等)	2.10	男外套	-1.06
大於一年	金飾及珠寶	3.71	柴油	-13.76	其他家畜(羊肉)	6.57	保母費	-47.04
	桌椅	3.05	國外旅遊團費	-1.08	金飾及珠寶	5.12	行動電話	-8.77
	沙發	1.85	電腦	-1.07	門窗設備	1.84	電腦	-8.66
	櫥櫃	1.08	電視機	-0.56	機車	1.45	國外旅遊團費	-5.76

表9 行政院穩定物價小組關注之17項重要民生物資年增率

單位：%

項目名稱	100年 基期權數	101年	102年	103年													104年
				全年	1月	2月	3月	4月	5月	6月	7月	8月	9月	10月	11月	12月	1月
米	0.31	4.16	5.71	3.80	5.49	5.20	3.76	6.46	7.81	4.89	5.78	4.88	2.63	1.01	-0.56	-1.10	0.63
麵粉、調製麵粉	0.01	1.61	-0.10	-0.90	-1.28	-1.42	-1.02	-0.64	-2.38	-1.22	-2.10	1.08	-0.52	-0.87	-0.52	0.22	-0.44
豬肉	0.99	-3.68	0.24	13.97	1.74	1.54	14.04	14.82	15.80	15.49	17.52	17.56	18.29	18.16	17.91	15.05	16.34
雞肉	0.67	-2.27	9.88	9.66	12.07	14.22	15.69	16.11	15.20	10.92	9.10	7.51	4.99	4.29	4.85	2.33	2.52
雞蛋	0.16	7.96	-4.70	10.58	-3.09	-4.12	5.52	0.78	9.76	21.62	21.98	21.96	11.67	26.42	8.62	13.77	13.80
醬油	0.07	-1.89	-1.20	3.60	1.10	3.15	4.41	4.76	5.98	6.07	2.75	5.93	5.94	1.22	0.36	1.75	7.16
糖	0.04	-0.36	-1.21	1.31	0.37	1.52	0.41	0.65	0.98	1.29	0.61	1.28	2.79	2.25	2.15	1.47	-0.48
沙拉油、調理油	0.07	-1.19	1.75	-3.16	-1.37	4.77	-2.55	-7.38	-3.28	-4.87	-8.31	-2.01	-1.61	-5.14	-6.73	1.31	-5.68
鮮奶	0.51	6.24	-0.08	-0.47	-0.24	-2.23	-0.95	2.31	-1.95	-0.92	0.95	-0.53	2.14	0.09	-1.58	-2.75	-2.83
奶粉	0.29	3.10	2.18	3.37	4.25	5.20	5.66	4.67	5.50	4.33	1.57	2.53	2.29	1.34	1.50	1.98	2.82
速食麵	0.08	1.92	-1.21	0.80	-1.04	2.14	2.74	0.16	0.41	0.20	-2.16	1.28	1.92	1.22	1.99	0.85	4.77
麵包	0.47	2.17	0.83	2.32	-2.36	0.87	2.94	1.10	1.53	1.73	0.56	2.45	3.96	4.73	4.39	5.98	7.16
衣服清潔劑	0.17	1.60	-1.10	-2.28	-4.82	-3.47	-0.84	-4.69	-5.81	-0.22	-1.61	-0.58	-3.98	0.58	-0.77	-0.85	-1.31
衛生紙、面紙及紙巾	0.20	-0.21	-0.11	-2.47	-4.45	-1.72	-1.45	-2.01	2.04	-2.64	-4.43	-3.01	-0.12	-3.13	-4.39	-4.15	-4.09
沐浴用品	0.19	3.03	-4.45	-0.62	0.35	-0.06	-2.26	-0.28	0.24	-0.07	-1.24	-4.54	2.16	-2.49	-0.05	0.84	-1.75
牙膏、牙粉	0.09	5.56	-5.92	1.12	-6.87	2.63	6.43	-1.48	-0.17	-2.72	3.79	-2.45	4.35	3.54	4.22	3.13	4.38
洗髮精、潤絲精	0.20	0.62	-1.74	0.89	-1.55	-1.41	-2.86	-0.64	0.16	-3.01	1.69	-0.82	2.40	8.08	2.05	7.23	3.29
上述17項平均	4.53	0.55	1.59	5.35	1.95	2.89	6.26	6.31	6.70	6.03	6.16	5.95	6.22	6.15	5.00	4.55	4.95

表 10 主要國家 CPI 年增率

單位：%

	中華 民國	美國	日本	中國 大陸	南韓	新加坡	香港
2006 年	0.60	3.2	0.2	1.5	2.2	1.0	2.1
2007 年	1.80	2.9	0.1	4.8	2.5	2.1	2.0
2008 年	3.52	3.8	1.4	5.9	4.7	6.5	4.3
2009 年	-0.86	-0.4	-1.3	-0.7	2.8	0.6	0.6
2010 年	0.96	1.6	-0.7	3.3	3.0	2.8	2.3
2011 年	1.42	3.2	-0.3	5.4	4.0	5.3	5.3
2012 年	1.93	2.1	0.0	2.7	2.2	4.5	4.1
2013 年	0.79	1.5	0.4	2.6	1.3	2.4	4.4
2014 年	1.20	1.6	2.7	2.0	1.3	1.0	4.4
1 月	0.83	1.6	1.4	2.5	1.1	1.4	4.6
2 月	-0.04	1.1	1.5	2.0	1.0	0.3	3.9
3 月	1.61	1.5	1.6	2.4	1.3	1.2	3.9
4 月	1.66	2.0	3.4	1.8	1.5	2.5	3.6
5 月	1.62	2.1	3.7	2.5	1.7	2.7	3.7
6 月	1.64	2.1	3.6	2.3	1.7	1.8	3.6
7 月	1.76	2.0	3.4	2.3	1.6	1.2	4.1
8 月	2.07	1.7	3.3	2.0	1.4	0.9	3.9
9 月	0.71	1.7	3.2	1.6	1.1	0.6	6.6
10 月	1.05	1.7	2.9	1.6	1.2	0.1	5.2
11 月	0.86	1.3	2.4	1.4	1.0	-0.3	5.1
12 月	0.61	0.8	2.4	1.5	0.8	-0.2	4.9
2015 年	-0.94	0.8
1 月	-0.94	0.8

資料來源：我國為行政院主計總處，其餘國家為 International Financial Statistics(IMF)及各國官網資料。

附註：...表資料尚未產生。

表 11 CPI 變動對支出之影響－釋例說明
(104 年 1 月)

類別及重要支出項目	103 年 1 月平均每戶 各類消費分配金額 (以消費 6 萬元為例)(元)	104 年 1 月較上年同月	
		CPI 漲跌幅度 (%)	支出增減金額 (元)
消費支出	60,000	-0.94	-564
食物類	15,608	4.45	695
外食費	6,079	3.98	242
蔬菜	1,156	20.21	234
肉類	1,265	9.50	120
麵包	277	7.16	20
水產品	1,030	1.59	16
雞蛋	104	13.80	14
奶粉	185	2.82	5
醬油	37	7.16	3
水果	1,523	-2.63	-40
鮮奶	314	-2.83	-9
衣著類	2,197	1.15	25
居住類	16,182	-2.17	-351
電費	1,311	-24.72	-324
燃氣	672	-15.37	-103
交通及通訊類	8,935	-7.03	-628
油料費	2,259	-29.52	-667
醫藥保健類	2,937	0.44	13
中藥材	150	1.88	3
教養娛樂類	9,861	-1.51	-149
雜項類	4,280	-3.99	-171
洗髮精、潤絲精	115	3.29	4
衛生紙、面紙及紙巾	113	-4.09	-5

附註：1.由於表列各大類支出金額係依 100 年 CPI 權重及本期指數推算，故 7

大類支出加總容或不等於總消費支出。

2.表列支出項目將配合當期漲跌幅較顯著者調整。

- 一、CPI 總指數為所有家庭購買各種商品及服務價格變動的平均情況；由於每個家庭購買的內容及頻度不同，且可能差異懸殊，總指數變動與個人對物價漲跌的感受，常有落差，此種現象，各國皆然。依國外(日本、歐盟、加拿大及英國等)研究結果顯示，一般民眾對購買頻度較高商品之價格漲跌感受較為深刻，例如食物類價格短期波動，多數家庭時有感受，至於久久才購買 1 次的 3C 電子產品，其價格變化容易忽視。
- 二、在 CPI 分類指數中，若依購買頻度觀察，每月至少購買 1 次之商品及服務，1 月年增率因油料費跌近 3 成，然食物類中部分蔬菜、肉類及外食費等漲幅偏高，漲跌交互影響，類指數跌 0.47%。購買頻度較高之個別商品，短期價格波動顯著，民眾多有感受，然各項目漲跌互抵後，類指數必然較個別商品漲跌緩和。
- 三、本表以平均每月消費支出約 6 萬元規模之家庭為例，列舉數項重要民生用品，說明價格漲跌對支出之影響。就 1 月 CPI 年增率-0.94%而言，表示在購買相同品質與數量的商品及服務情況下，平均支出會較前一年同月減 564 元。其中：
 - (一)支出減少項目：
 - 1.食物類中，水果及鮮奶支出分別減少 40 元及 9 元。
 - 2.除食物類外，以油料費支出減 667 元最多，電費及燃氣亦分別減 324 元及 103 元，衛生紙、面紙及紙巾因部分商品促銷，支出減少 5 元。
 - (二)支出增加項目：
 - 1.食物類中，以外食費增 242 元、蔬菜增 234 元、肉類增 120 元、麵包增 20 元較多；水產品、雞蛋及奶粉支出亦分別增 16 元、14 元及 5 元。
 - 2.除食物類外，以洗髮精、潤絲精增 4 元較多。

表12 主要國際商品行情

	芝加哥穀物價格						紐約商品價格(美分/磅)						吉隆坡(美元/KG)		原油(美元/桶)	
	(美元/英斗)			(美元/英擔)												
	玉米 (期底數)	年增率 (%)	黃豆 (期底數)	年增率 (%)	小麥 (期底數)	年增率 (%)	稻米 (期底數)	年增率 (%)	糖 (期底數)	年增率 (%)	棉花 (期底數)	年增率 (%)	橡膠 (期底數)	年增率 (%)	OPEC現貨 (平均數)	年增率 (%)
2004年底	2.05	-16.7	5.48	-30.5	3.08	-18.3	7.18	-15.9	9.25	267.1	44.77	-40.4	1.46	3.2	36.05	28.3
2005年底	2.16	5.4	6.02	9.9	3.39	10.1	7.93	10.4	14.68	58.7	54.19	21.0	1.93	32.2	50.64	40.5
2006年底	3.90	80.6	6.84	13.6	5.01	47.8	10.13	27.7	11.75	-20.0	56.19	3.7	2.43	25.7	61.08	20.6
2007年底	4.56	16.9	11.99	75.3	8.85	76.6	13.55	33.8	10.82	-7.9	68.01	21.0	2.69	10.7	69.08	13.1
2008年底	4.07	-10.7	9.72	-18.9	6.11	-31.0	15.34	13.2	11.81	9.1	49.02	-27.9	1.73	-35.7	94.45	36.7
2009年底	4.15	2.0	10.40	7.0	5.42	-11.3	14.56	-5.1	26.95	128.2	75.60	54.2	2.94	69.9	61.06	-35.4
2010年底	6.29	51.6	13.94	34.0	7.94	46.5	13.99	-3.9	32.12	19.2	144.81	91.5	5.05	71.8	77.45	26.8
2011年底	6.47	2.9	11.99	-14.0	6.53	-17.8	14.61	4.4	23.30	-27.5	91.80	-36.6	3.49	-30.9	107.46	38.7
2012年底	6.98	7.9	14.19	18.3	7.78	19.1	14.86	1.7	19.51	-16.3	75.14	-18.1	3.15	-9.7	109.45	1.9
2013年底	4.22	-39.5	13.13	-7.5	6.05	-22.2	15.51	4.4	16.41	-15.9	84.64	12.6	2.66	-15.6	105.87	-3.3
6月	6.79	0.9	15.65	3.4	6.49	-12.2	15.74	10.9	16.92	-19.5	82.71	14.6	2.85	-18.8	101.03	7.5
7月	4.99	-38.2	13.74	-20.2	6.64	-25.2	15.82	1.3	16.97	-25.0	85.63	21.3	2.72	-21.2	104.45	4.9
8月	4.95	-38.4	14.24	-19.3	6.43	-26.1	15.80	5.3	16.34	-17.4	83.70	9.4	2.71	-12.0	107.52	-1.8
9月	4.42	-41.5	12.83	-19.9	6.79	-24.8	15.13	-2.2	18.14	-11.2	86.11	24.5	2.73	-17.8	108.73	-1.8
10月	4.28	-43.4	12.80	-17.3	6.68	-22.8	15.03	1.3	18.32	-5.9	77.18	10.1	2.75	-15.6	106.69	-1.5
11月	4.15	-44.5	13.37	-7.1	6.55	-22.5	15.96	4.5	17.15	-11.3	78.14	7.6	2.65	-12.8	104.97	-1.8
12月	4.22	-39.5	13.13	-7.5	6.05	-22.2	15.51	4.4	16.41	-15.9	84.64	12.6	2.66	-15.6	107.67	1.1
2014年底	3.97	-5.9	10.19	-22.4	5.90	-2.5	11.49	-25.9	14.52	-11.5	60.27	-28.8	1.91	-28.2	96.29	-9.0
1月	4.34	-41.4	12.83	-12.7	5.56	-28.7	15.40	-0.7	15.55	-17.2	85.83	3.5	2.37	-28.8	104.71	-4.2
2月	4.58	-36.4	14.14	-4.1	5.99	-15.4	15.38	-0.8	16.47	-10.4	86.59	3.6	2.45	-27.3	105.38	-6.5
3月	5.02	-27.8	14.64	4.2	6.97	1.3	15.60	1.6	17.77	0.6	93.52	5.7	2.58	-21.6	104.15	-2.2
4月	5.14	-24.7	15.31	4.3	7.13	-1.2	15.62	5.1	17.24	-2.0	94.14	10.1	2.37	-25.9	104.27	3.2
5月	4.66	-29.6	14.93	-1.1	6.27	-11.2	14.98	-2.0	17.38	5.0	86.27	8.7	2.35	-26.1	105.44	4.8
6月	4.24	-37.6	14.01	-10.5	5.65	-12.9	14.54	-7.6	16.62	-1.8	79.21	-4.2	2.37	-16.8	107.89	6.8
7月	3.57	-28.5	12.25	-10.8	5.30	-20.2	12.98	-18.0	16.46	-3.0	62.09	-27.5	2.31	-15.1	105.61	1.1
8月	3.59	-27.5	10.90	-23.5	5.50	-14.5	12.59	-20.3	15.49	-5.2	67.60	-19.2	2.27	-16.2	100.75	-6.3
9月	3.21	-27.4	9.13	-28.8	4.78	-29.6	12.74	-15.8	16.45	-9.3	61.96	-28.0	1.98	-27.5	95.98	-11.7
10月	3.77	-11.9	10.47	-18.2	5.33	-20.2	12.01	-20.1	16.04	-12.4	64.45	-16.5	2.02	-26.5	85.06	-20.3
11月	3.76	-9.4	10.16	-24.0	5.77	-11.9	12.34	-22.7	15.59	-9.1	60.96	-22.0	1.99	-24.9	75.57	-28.0
12月	3.97	-5.9	10.19	-22.4	5.90	-2.5	11.49	-25.9	14.52	-11.5	60.27	-28.8	1.91	-28.2	59.46	-44.8
2015年																
1月	3.70	-14.7	9.61	-25.1	5.03	-9.5	10.57	-31.4	14.79	-4.9	59.36	-30.8	1.77	-25.3	44.38	-57.6

資料來源：時報資訊商品行情網(CIP)。

附註：原油為平均數，其餘為期底數。

表13 國際金屬商品行情

	黃金	年增率 (%)	銀	年增率 (%)	白金	年增率 (%)	鋁	年增率 (%)	銅	年增率 (%)	鎳	年增率 (%)	鉛	年增率 (%)	錫	年增率 (%)	鋅	年增率 (%)
	(美元/每盎司)						(美元/每噸)											
2004年底	438.0	5.0	6.82	14.2	859.0	5.7	1,964.0	23.3	3,279.5	41.3	15,205	-8.7	1,056.0	42.8	7,765	18.3	1,270.0	26.0
2005年底	513.0	17.1	8.83	29.5	965.0	12.3	2,285.0	16.3	4,584.5	39.8	13,380	-12.0	1,100.0	4.2	6,600	-15.0	1,915.0	50.8
2006年底	635.7	23.9	12.90	46.1	1,118.0	15.9	2,831.0	23.9	6,308.0	37.6	34,025	154.3	1,705.5	55.0	11,580	75.5	4,290.0	124.0
2007年底	836.5	31.6	14.76	14.4	1,530.0	36.9	2,358.3	-16.7	6,641.0	5.3	26,010	-23.6	2,545.5	49.3	16,282	40.6	2,353.5	-45.1
2008年底	865.0	3.4	10.79	-26.9	899.0	-41.2	1,507.8	-36.1	3,041.8	-54.2	11,609	-55.4	1,012.0	-60.2	10,905	-33.0	1,180.3	-49.8
2009年底	1,104.0	27.6	16.99	57.5	1,466.0	63.1	2,197.0	45.7	7,342.0	141.4	18,452	58.9	2,402.0	137.4	16,869	54.7	2,529.0	114.3
2010年底	1,410.3	27.7	30.63	80.3	1,731.0	18.1	2,460.8	12.0	9,650.0	31.4	24,708	33.9	2,563.5	6.7	26,920	59.6	2,444.0	-3.4
2011年底	1,531.0	8.6	28.18	-8.0	1,354.0	-21.8	1,994.5	-18.9	7,590.0	-21.3	18,724	-24.2	2,011.0	-21.6	19,148	-28.9	1,827.3	-25.2
2012年底	1,664.0	8.7	29.95	6.3	1,523.0	12.5	2,041.0	2.3	7,907.0	4.2	16,998	-9.2	2,316.5	15.2	23,380	22.1	2,049.5	12.2
2013年底	1,201.5	-27.8	19.50	-34.9	1,358.0	-10.8	1,754.8	-14.0	7,375.8	-6.7	13,832	-18.6	2,190.5	-5.4	22,335	-4.5	2,053.0	0.2
6月	1,192.0	-25.4	18.86	-30.4	1,317.0	-7.8	1,729.8	-7.8	6,731.0	-12.5	13,644	-18.3	2,040.5	10.4	19,618	4.5	1,821.0	-3.2
7月	1,314.5	-19.0	19.94	-29.3	1,433.0	0.4	1,757.3	-5.2	6,872.5	-9.0	13,802	-12.7	2,058.0	7.7	20,402	12.8	1,804.0	-1.6
8月	1,394.8	-15.4	23.64	-22.5	1,514.0	-0.2	1,766.0	-6.3	7,077.5	-7.0	13,725	-13.7	2,145.5	9.2	21,235	9.5	1,868.5	2.9
9月	1,326.5	-25.3	21.68	-37.4	1,411.0	-15.4	1,798.4	-13.7	7,290.3	-11.2	13,885	-24.6	2,091.8	-8.0	23,310	6.4	1,881.8	-8.8
10月	1,324.0	-23.0	22.20	-31.2	1,450.0	-7.6	1,814.8	-3.3	7,242.0	-6.7	14,557	-9.8	2,160.5	4.0	22,856	14.7	1,919.0	4.9
11月	1,253.0	-27.4	19.93	-41.9	1,376.0	-14.6	1,710.0	-18.3	7,054.3	-11.6	13,451	-23.6	2,055.3	-9.0	22,789	4.2	1,866.0	-8.0
12月	1,201.5	-27.8	19.50	-34.9	1,358.0	-10.8	1,754.8	-14.0	7,375.8	-6.7	13,832	-18.6	2,190.5	-5.4	22,335	-4.5	2,053.0	0.2
2014年底	1,199.3	-0.2	15.97	-18.1	1,210.0	-10.9	1,825.0	4.0	6,368.0	-13.7	15,074	9.0	1,843.0	-15.9	19,434	-13.0	2,167.0	5.6
1月	1,251.0	-24.9	19.31	-39.7	1,382.0	-17.3	1,697.5	-17.4	7,154.5	-12.0	13,929	-23.8	2,127.0	-12.2	22,213	-10.3	1,978.3	-6.9
2月	1,326.5	-16.5	21.27	-26.5	1,455.0	-8.9	1,711.2	-12.8	7,080.0	-9.0	14,692	-11.2	2,115.3	-6.9	23,580	0.9	2,111.0	3.2
3月	1,291.8	-19.2	19.97	-30.3	1,418.0	-10.0	1,744.3	-7.0	6,650.0	-11.4	15,861	-4.4	2,041.0	-2.4	22,844	-1.5	1,970.3	5.7
4月	1,288.5	-12.3	19.28	-21.0	1,424.0	-5.5	1,756.3	-4.1	6,659.5	-5.2	18,298	19.4	2,081.3	3.7	23,029	13.3	2,040.3	11.2
5月	1,250.5	-10.3	19.00	-15.8	1,464.0	0.3	1,806.5	-3.8	6,919.0	-5.0	19,209	30.2	2,069.8	-6.2	23,233	11.4	2,055.5	8.5
6月	1,315.0	10.3	20.87	10.7	1,480.0	12.4	1,856.8	7.3	7,041.0	4.6	18,969	39.0	2,144.0	5.1	22,540	14.9	2,214.3	21.6
7月	1,285.3	-2.2	20.69	3.8	1,472.0	2.7	1,978.5	12.6	7,135.5	3.8	18,436	33.6	2,218.5	7.8	22,811	11.8	2,377.5	31.8
8月	1,285.8	-7.8	19.47	-17.6	1,424.0	-5.9	2,086.5	18.1	7,008.5	-1.0	18,717	36.4	2,237.3	4.3	21,817	2.7	2,359.3	26.3
9月	1,216.5	-8.3	17.11	-21.1	1,300.0	-7.9	1,928.8	7.3	6,720.0	-7.8	16,242	17.0	2,090.5	-0.1	20,279	-13.0	2,281.8	21.3
10月	1,164.3	-12.1	16.20	-27.0	1,227.0	-15.4	2,057.0	13.3	6,761.5	-6.6	15,720	8.0	1,997.8	-7.5	19,676	-13.9	2,315.5	20.7
11月	1,182.8	-5.6	15.97	-19.9	1,205.0	-12.4	2,030.5	18.7	6,412.0	-9.1	16,223	20.6	2,023.8	-1.5	20,277	-11.0	2,212.8	18.6
12月	1,199.3	-0.2	15.97	-18.1	1,210.0	-10.9	1,825.0	4.0	6,368.0	-13.7	15,074	9.0	1,843.0	-15.9	19,434	-13.0	2,167.0	5.6
2015年																		
1月	1,260.3	0.7	16.90	-12.5	1,221.0	-11.6	1,853.8	9.2	5,541.0	-22.6	15,109	8.5	1,844.5	-13.3	18,983	-14.5	2,119.8	7.2

資料來源：倫敦金銀市場協會(LBMA)、倫敦鉑鈾市場協會(LPPM)、倫敦金屬交易所(LME)

附註：資料為期底數。

表14 薪資與生產力統計指標摘要

	受僱員工人數			工業及服務業						製 造 業				
	工業及 服務業 合計 (千人)	工業 部門 (千人)	服務業 部門 (千人)	每人每 月平均 工 時 (小時)	進 入 率 (%)	退 出 率 (%)	每人每月薪資			受 僱 員 工 人 數 (千人)	每人月 平 均 工 時 (小時)	每人月 平 均 薪 資 (元)	勞 動 生 產 力 指 數	單 位 產 出 勞 動 成 本 指 數
							平 均 薪 資 (元)	經 常 性 薪 資						
								年 增 率 (%)						
2006年	6 373	2 979	3 395	180.9	2.67	2.44	43 488	35 724	0.97	2 510	187.3	42 393	77.43	124.89
2007年	6 524	3 024	3 501	180.4	2.58	2.38	44 392	36 319	1.67	2 541	187.4	43 178	83.03	118.64
2008年	6 632	3 045	3 587	179.7	2.35	2.46	44 367	36 387	0.19	2 557	184.7	43 121	82.93	120.42
2009年	6 466	2 873	3 593	176.7	2.25	2.28	42 182	35 629	-2.08	2 395	179.1	39 125	83.87	111.31
2010年	6 691	2 990	3 701	181.1	2.83	2.50	44 359	36 214	1.64	2 494	189.0	42 300	96.88	98.84
2011年	6 926	3 097	3 829	178.7	2.61	2.38	45 508	36 689	1.31	2 593	185.1	43 316	100.00	100.00
2012年	7 049	3 129	3 919	178.4	2.27	2.18	45 589	37 151	1.26	2 619	183.9	43 689	99.34	102.25
2013年	7 138	3 152	3 986	177.0	2.34	2.21	45 664	37 527	1.01	2 635	183.9	43 829	99.37	102.53
11 月	7 201	3 177	4 023	179.4	2.12	1.88	41 362	37 602	1.26	2 654	186.8	39 455	97.57	92.57
12 月	7 205	3 180	4 025	185.0	1.82	1.76	46 330	37 822	1.37	2 657	192.1	44 034	97.84	100.18
2014年	7 262	3 202	4 060	176.6	2.60	2.43	47 883	38 149	1.76	2 682	183.5	45 754	103.56	102.87
1 月	7 209	3 176	4 033	172.1	2.17	2.12	88 285	37 938	1.21	2 655	178.1	81 895	102.16	192.48
2 月	7 202	3 175	4 027	149.0	2.26	2.34	41 751	37 534	1.34	2 658	153.4	40 408	103.82	108.50
3 月	7 216	3 182	4 034	179.3	2.73	2.54	42 710	37 950	1.39	2 661	186.1	39 271	101.73	88.70
4 月	7 227	3 188	4 040	178.2	2.41	2.25	42 361	38 061	1.55	2 667	185.5	39 669	102.66	88.98
5 月	7 241	3 193	4 048	181.0	2.32	2.15	44 482	38 106	1.46	2 672	187.5	42 742	105.25	92.51
6 月	7 251	3 200	4 051	173.0	2.52	2.38	42 560	38 197	1.80	2 681	179.6	40 384	108.01	89.05
7 月	7 305	3 225	4 080	187.9	3.36	2.62	45 884	38 528	2.51	2 704	196.7	46 031	101.55	98.57
8 月	7 321	3 227	4 094	180.9	2.89	2.67	44 502	38 288	1.77	2 707	188.8	44 542	103.78	97.14
9 月	7 319	3 226	4 092	178.8	2.84	2.87	44 382	38 384	2.19	2 706	186.7	42 057	103.69	92.82
10 月	7 329	3 228	4 100	185.5	2.51	2.38	42 198	38 480	2.30	2 707	193.0	40 854	103.14	87.71
11 月	7 339	3 233	4 106	174.7	2.20	2.04	42 370	38 279	1.80	2 710	181.3	41 579	104.95	93.38
當月較上月增減(%)	0.14	0.13	0.15	(-10.8)	(-0.31)	(-0.34)	0.41	-0.52		0.11	(-11.7)	1.77	1.75	6.46
當月較上年同月增減(%)	1.93	1.75	2.07	(-4.7)	(0.08)	(0.16)	2.44	1.80		2.13	(-5.5)	5.38	7.56	0.88
本年累計較上年增減(%)	1.92	1.75	2.06	(0.1)	(0.18)	(0.13)	3.89	1.76		1.93	(0.3)	3.56	4.19	-0.73

編製單位：行政院主計總處

說 明：1.本表括號()內數字係指增減時數或百分點。 2.指數基期：2011年=100。

3.平均薪資係指受僱員工（不含執行業務所得者）每月經常性薪資（含本薪與按月給付之固定津貼及獎金）及非經常性薪資（含加班費、年終獎金、員工紅利、非按月發放之績效獎金與全勤獎金等）之報酬總額；但不含保險費、退休金與資遣費等非薪資報酬。

4.為配合95年工商及服務業普查行業範圍擴增情形，本統計結果自98年1月起涵蓋「教育服務業（僅含其他教育及教育輔助服務業）」。

表15 消費者物價指數查價項目漲跌分析
(104年1月)

- 一、100年基期消費者物價指數共調查370個查價項目群，如以民國100年為100，104年1月總指數為102.29，表示104年1月370個查價項目群漲跌加權平均後，較100年上漲2.29%。
- 二、若扣除荔枝、芒果、香瓜及桃子等4項本月非屬產季水果，366項漲跌分布情形如下：

		上 漲				持 平	下 跌					
		0%~3%	3%~5%	5%~10%	10%以上			0%~3%	3%~5%	5%~10%	10%以上	
與上月 比較	項數	144	113	13	12	6	58	164	115	11	17	21
	權數	45.8	42.6	1.7	0.8	0.7	18.7	35.3	23.6	1.2	3.4	7.1
與上年 同月比較	項數	233	132	34	34	33	9	124	76	20	15	13
	權數	65.3	46.7	11.2	4.3	3.1	2.5	32.2	16.5	3.3	5.1	7.3

三、1月CPI查價項目較上月變動率(%；100年=100)：

查價項目	權數	指數	變動率	查價項目	權數	指數	變動率
344 檳榔	0.08	114.69	28.39	326 寵物及其必需品(含設備)	0.10	101.63	2.14
78 苦瓜	0.03	120.89	26.81	11 豬肉	0.99	114.06	2.05
102 柑橘	0.41	142.67	20.79	216 洗衣及乾衣設備	0.13	98.33	2.04
114 哈密瓜	0.09	130.98	18.49	151 熟食肉類	0.32	115.47	2.00
100 香蕉	0.05	136.17	17.09	142 果蔬汁	0.11	107.07	1.98
74 大黃瓜	0.02	153.67	11.60	177 其他男衣著(襪子、泳褲、睡衣等)	0.06	103.74	1.86
98 火龍果	0.01	144.34	9.83	208 沙發	0.10	110.92	1.85
86 玉米	0.07	129.79	9.79	245 其他通訊設備(電話機、傳真機等)	0.03	98.83	1.83
137 包裝茶飲料	0.19	106.59	8.72	129 醬油	0.07	103.14	1.82
77 絲瓜	0.01	138.44	8.23	323 運動用具	0.10	103.08	1.75
20 雞蛋	0.16	123.65	7.64	35 新鮮小卷	0.05	116.50	1.65
57 茭白筍	0.00	136.12	7.57	28 石斑魚	0.06	113.02	1.62
23 鯧魚	0.12	138.64	6.85	27 虱目魚	0.08	106.31	1.62
79 扁蒲	0.00	137.55	6.68	101 鳳梨	0.06	110.07	1.53
25 土拖、馬加魚	0.06	126.08	6.55	127 其他食用油(橄欖油、葵花籽油、葡萄籽油等)	0.09	104.91	1.46
46 蘿蔔	0.09	115.74	6.33	120 其他加工水果(葡萄乾、水果罐頭等)	0.03	105.70	1.38
53 蒜頭	0.01	111.18	6.01	189 男鞋	0.24	100.87	1.35
352 衛生棉	0.09	104.11	5.79	230 廚廁清潔劑	0.06	106.62	1.28
117 柿子	0.03	152.61	4.93	16 其他家禽(新鮮鴨肉、鵝肉等)	0.05	112.57	1.27
70 甘薯葉	0.01	134.83	4.51	112 西瓜	0.02	95.89	1.18
140 包裝咖啡飲料	0.06	107.12	4.45	38 蛤蜊	0.08	108.25	1.10
80 茄子	0.02	132.72	4.25	19 其他肉類製品(火腿、臘肉、肉類罐頭等)	0.10	114.43	1.09
15 雞肉	0.67	124.83	4.24	103 柳丁	0.08	124.78	1.09
37 蝦蟹類	0.24	119.27	4.24	209 櫥櫃	0.14	106.24	1.08
39 蚵(牡蠣)	0.06	125.47	3.73	214 冷暖氣設備	0.32	97.43	1.02
87 菇類	0.03	126.23	3.71	144 礦泉水	0.03	100.96	0.99
355 金飾及珠寶	0.20	90.30	3.71	26 吳郭魚	0.10	115.52	0.99
335 遊樂場入場費	0.21	105.66	3.70	41 其他貝類及水產品(海參、蜆、海瓜子等)	0.05	113.09	0.96
84 敏豆	0.04	134.19	3.63	135 高粱酒	0.08	99.29	0.94
89 乾香菇	0.07	147.16	3.05	165 冰品	0.08	107.43	0.92
211 桌椅	0.11	111.78	3.05	198 衛浴器材	0.07	107.20	0.88
58 蘆筍	0.01	156.40	2.87	349 紙尿布(褲)	0.14	100.39	0.88
54 竹筍	0.01	124.41	2.67	122 奶粉	0.29	110.67	0.87
36 烏賊	0.05	118.27	2.49	187 兒童內衣褲及其他(內衣(褲)、泳衣(褲)等)	0.06	102.10	0.84
59 其他莖菜(大心菜、球莖甘藍、芽菜類等)	0.07	120.71	2.47	345 彩粧及香水	0.32	105.58	0.83
24 白帶魚	0.06	124.80	2.42	4 速食麵	0.08	104.85	0.82
286 維他命	0.14	101.46	2.34	281 中藥材	0.22	120.25	0.81
194 其他配件(帽子、皮帶等)	0.08	96.34	2.34	7 蛋糕	0.20	107.36	0.81
124 其他乳製品(調味乳、鮮奶油、乾酪等)	0.09	109.60	2.25	33 鱸魚	0.08	102.06	0.80
347 美容(髮)器材	0.04	101.52	2.19	265 汽車保養及修理	1.25	103.70	0.73

三、1月CPI查價項目較上月變動率(%；100年=100；續1)：

查價項目	權數	指數	變動率	查價項目	權數	指數	變動率
190 女鞋	0.34	98.02	0.66	272 醫院掛號費	0.22	102.48	0.09
49 馬鈴薯	0.02	139.51	0.63	252 客運汽車票	0.16	102.58	0.09
12 豬內臟	0.04	99.53	0.60	203 其他工資(水泥工資、木工工資等)	0.35	103.13	0.09
22 嘉臘魚、赤鯨	0.04	107.07	0.59	240 垃圾清潔費	0.11	96.58	0.08
167 巧克力	0.05	103.04	0.57	175 男褲	0.17	100.79	0.08
31 黃花魚	0.02	90.51	0.56	156 中式米食	2.81	109.23	0.07
358 其他個人隨身用品(太陽眼鏡、傘等)	0.10	99.40	0.53	292 復健器具	0.05	102.48	0.07
14 其他家畜(羊肉)	0.04	112.14	0.50	346 保養品	0.57	99.59	0.06
166 甜品	0.06	108.05	0.42	138 茶葉(粉、包、精)	0.20	101.51	0.03
255 捷運車票	0.21	100.44	0.41	356 錶	0.07	106.34	0.03
242 機車	0.43	101.32	0.41	320 影音光碟、雷射唱片	0.08	96.31	0.02
364 婚喪喜慶用品	0.14	112.03	0.40	45 其他加工水產品(鹹魚、魚鬆、魷魚乾等)	0.11	99.36	0.02
308 國中課業補習費	0.65	104.29	0.39	18 貢丸	0.06	109.30	0.02
32 鱈魚	0.11	111.51	0.38	343 香菸	1.08	110.71	0.02
159 中式餐廳料理	1.78	110.70	0.37	162 其他家外食物(鹽酥雞、蚵仔麵線、臭豆腐等)	0.49	107.62	0.00
145 其他包裝飲料(豆類、雜糧飲料等)	0.07	100.30	0.36	163 幼兒園點心費	0.12	102.45	0.00
325 電子遊樂器軟硬體設備及配件	0.06	91.44	0.35	164 學生營養午餐	0.18	104.78	0.00
13 牛肉、牛內臟	0.21	125.51	0.34	188 學生制服	0.10	107.18	0.00
170 糕餅點心	0.23	108.29	0.32	193 其他衣著服務(男、女裝定製工資、衣著修補費等)	0.02	102.24	0.00
123 發酵乳及優格	0.13	105.55	0.32	196 學校住宿費	0.26	108.26	0.00
96 釋迦	0.07	109.89	0.30	197 門窗設備	0.25	102.83	0.00
283 感冒藥	0.03	102.69	0.29	202 水電工工資	0.33	102.94	0.00
213 其他家具(梳粧台、嬰兒床、嬰兒車等)	0.10	102.89	0.29	207 其他家用紡織品(窗簾布、椅墊、桌巾等)	0.08	100.82	0.00
150 肉乾	0.05	110.74	0.28	218 電扇	0.02	99.37	0.00
55 芋	0.03	126.98	0.28	233 家事服務費	0.09	99.20	0.00
192 洗衣工資	0.07	104.30	0.26	234 住宅管理費	0.59	100.58	0.00
310 語言學習費	0.27	101.55	0.25	238 家庭用水	0.36	100.00	0.00
259 網路費	1.13	87.19	0.24	251 公共汽車票	0.33	104.74	0.00
278 醫療看護費	0.08	107.72	0.23	253 計程車資	0.39	100.81	0.00
21 其他蛋類(皮蛋、鹹蛋等)	0.03	113.53	0.21	257 其他運費(宅急便、一般貨運、機車托運等)	0.15	104.92	0.00
285 外用藥	0.10	104.70	0.21	258 郵資	0.01	100.59	0.00
317 其他文具(筆、書包、釘書機等)	0.14	105.10	0.21	260 行動電話費	1.66	94.17	0.00
338 有線電視租用費	0.62	97.78	0.18	261 固網電話費	0.68	93.59	0.00
155 西式速食	0.44	103.52	0.16	262 其他電訊服務費(電話裝置費、網際網路設定費等)	0.02	99.11	0.00
311 電腦學習費	0.05	104.52	0.16	266 機(自行)車修理費	0.23	103.09	0.00
340 視唱中心費用	0.08	104.54	0.16	269 車輛檢驗費	0.09	87.42	0.00
267 停車費	0.69	99.97	0.16	270 汽、機車保險費	0.16	102.30	0.00
232 其他家用品(保鮮膜、菜刀、殺蟲劑等)	0.27	100.31	0.16	273 診所掛號費	0.42	101.96	0.00
322 數位照相機及攝影機	0.37	69.74	0.16	274 門診基本部分負擔	0.51	100.00	0.00
328 盆栽及園藝用品	0.04	104.24	0.15	277 假牙及矯正費	0.65	103.73	0.00
154 西式早點	0.64	108.36	0.15	279 其他醫療費(民俗及美容醫療等健保不給付之醫療項目)	0.22	101.59	0.00
254 火車票	0.46	103.05	0.15	280 商業健康保險費	0.49	104.71	0.00
2 糯米	0.01	100.19	0.14	282 中式成藥及方劑	0.16	101.38	0.00
195 住宅租金	17.96	102.38	0.14	290 一般眼鏡	0.20	101.84	0.00
104 奇異果	0.03	126.15	0.13	291 隱形眼鏡	0.05	96.86	0.00
76 冬瓜	0.01	112.92	0.13	294 教科書	0.21	102.60	0.00
3 米粉、飯條及其他米類製品	0.08	98.85	0.12	295 考試用書及參考書	0.17	101.97	0.00
160 中式以外料理	0.59	113.14	0.12	297 報紙	0.13	100.00	0.00
93 豆類製品	0.18	107.78	0.10	299 公立幼兒園學雜費	0.10	100.82	0.00
321 樂器	0.17	103.23	0.10	300 私立幼兒園學雜費	0.47	106.50	0.00

三、1月CPI查價項目較上月變動率(%；100年=100；續2)：

查價項目	權數	指數	變動率	查價項目	權數	指數	變動率
301 小學學雜費	0.10	101.07	0.00	235 其他家庭管理費用(搬家費、住宅火險費等)	0.13	91.83	-0.36
302 國中學雜費	0.13	101.84	0.00	215 空氣淨化及除濕設備	0.08	98.86	-0.36
303 公立高中高職學雜費	0.26	100.00	0.00	296 一般書籍	0.26	100.12	-0.37
304 私立高中高職學雜費	0.63	100.75	0.00	182 女用內衣褲	0.21	100.87	-0.38
305 公立大專學雜費	0.58	100.10	0.00	256 機票	0.53	98.35	-0.38
306 私立大專學雜費	2.71	100.14	0.00	334 旅館住宿費	0.62	106.35	-0.41
307 安親課輔費	0.83	101.53	0.00	34 肉魚	0.05	115.73	-0.41
324 玩具	0.13	100.08	0.00	44 魚漿製品	0.17	108.38	-0.44
330 音樂學習費	0.33	102.18	0.00	348 衛生紙、面紙及紙巾	0.20	94.17	-0.45
331 其他技藝學習費(舞蹈、繪畫等)	0.40	105.32	0.00	224 餐具	0.05	104.35	-0.50
332 電影票	0.08	104.59	0.00	88 其他蔬菜(菜豆、南瓜、辣椒等)	0.02	116.19	-0.50
333 藝文休閒活動及運動競賽入場券	0.06	110.29	0.00	201 油漆工資	0.12	105.43	-0.52
339 相片沖洗及照像費	0.02	100.59	0.00	1 米	0.31	112.74	-0.52
341 運動費用	0.19	104.89	0.00	319 電視機	0.36	73.36	-0.56
342 其他娛樂服務費(影碟租金、網咖費用等)	0.21	103.75	0.00	42 小魚乾	0.05	106.52	-0.56
359 保母費	0.35	93.52	0.00	228 燈具、燈飾	0.04	102.90	-0.56
360 其他個人照顧服務(不含醫療看護)	0.32	101.49	0.00	225 鍋具	0.07	95.36	-0.56
363 其他理容服務費(做臉、塑身等)	0.30	101.78	0.00	367 金融服務支出	0.08	99.74	-0.60
365 婚喪喜慶費用	0.48	108.59	0.00	250 其他油料(潤滑油、機油等)	0.11	100.59	-0.60
366 土地代書費	0.03	106.99	0.00	125 麻油、香油	0.02	128.03	-0.61
369 考試報名費	0.08	104.45	0.00	121 鮮奶	0.51	102.54	-0.61
370 其他費用(複印費、刻印費等)	0.07	98.01	0.00	9 麵粉、調製麵粉	0.01	100.06	-0.65
241 汽車	2.22	99.19	-0.02	191 童鞋	0.08	108.23	-0.66
357 皮包及行李箱	0.23	102.30	-0.05	220 烹飪小家電	0.09	101.58	-0.66
133 米酒	0.04	99.10	-0.06	361 洗、剪髮	0.56	105.82	-0.67
329 其他娛樂用品及設備(望遠鏡、棋牌具等)	0.07	100.43	-0.07	146 其他沖泡飲料材料(麥芽飲品、可可、薏仁粉等)	0.06	109.14	-0.68
157 中式麵食	1.44	110.44	-0.07	176 男用內衣褲	0.06	97.64	-0.72
153 中式早點	0.64	109.52	-0.07	362 染、燙髮	0.62	103.02	-0.72
143 運動及機能性飲料	0.02	102.44	-0.08	327 鮮花	0.06	105.46	-0.74
17 香腸	0.11	114.52	-0.09	130 糖	0.04	99.10	-0.76
289 其他保健食品(卵磷脂、鮑精、酵母粉等)	0.29	99.80	-0.10	94 其他加工蔬菜(熟蔥、鹹菜、蘿蔔乾等)	0.07	119.41	-0.76
30 鮭魚	0.06	104.27	-0.11	318 家用音響產品及影碟機	0.15	90.01	-0.77
275 病房自付費	0.34	102.12	-0.11	271 其他(拋鋤拖吊費、租車費、駕照費等)	0.10	87.15	-0.77
288 其他藥品(止痛藥、避孕藥等)	0.09	100.59	-0.11	212 家用裝飾品	0.05	106.35	-0.77
90 海帶、紫菜	0.05	109.28	-0.11	293 其他醫療保健用品(耳溫槍、體重計、眼鏡清潔劑等)	0.12	93.05	-0.78
200 其他維修材料(延長線、室內裝潢、地板鋪設材料等)	0.19	107.32	-0.11	219 熱水器	0.07	101.20	-0.79
264 汽、機車零配件(不含輪胎)	0.19	102.35	-0.13	223 其他家庭耐久設備(熨斗、烘碗機等)	0.14	104.15	-0.86
276 其他自付費(處方藥品自付費、手術費及檢驗費等)	0.42	98.91	-0.13	315 消耗性電腦器材	0.03	97.98	-0.86
82 甜椒(含青椒)	0.03	113.94	-0.15	134 啤酒	0.31	96.69	-0.93
312 其他補習費	0.12	102.73	-0.16	204 床包(單)組、毯子及涼被	0.15	100.17	-0.98
243 自行車	0.07	105.97	-0.19	354 其他美容及衛生用品(牙刷、牙線及化妝棉等)	0.09	102.55	-0.98
152 其他調理食品(雞塊、調理包等)	0.06	107.31	-0.20	6 麵包	0.47	107.62	-0.99
244 行動電話	0.32	71.19	-0.21	351 牙膏、牙粉	0.09	102.07	-1.01
148 麵類調理食品	0.09	108.35	-0.23	313 電腦	1.04	73.91	-1.07
368 人身傷害險	0.08	97.70	-0.23	336 國外旅遊團費	2.07	102.80	-1.08
309 高中以上課業補習費	0.51	98.40	-0.24	298 期刊	0.16	99.44	-1.08
40 其他魚類(紅目鱧、草魚、旗魚等)	0.14	109.30	-0.27	284 胃腸藥	0.03	106.85	-1.14
147 米類調理食品	0.11	106.11	-0.30	337 國內旅遊團費	0.53	105.71	-1.16
158 火鍋	0.28	112.60	-0.34	119 蜜餞	0.04	103.32	-1.20
171 其他休閒食品(洋芋片、口香糖、瓜子等)	0.25	107.93	-0.34	268 車輛通行費	0.14	89.71	-1.21

表15-3

三、1月CPI查價項目較上月變動率(%；100年=100；續完)：

查價項目	權數	指數	變動率	查價項目	權數	指數	變動率
136 其他酒	0.33	99.55	-1.23	126 沙拉油、調理油	0.07	94.19	-5.40
217 電冰箱	0.21	94.65	-1.24	69 莧菜	0.00	139.93	-5.67
10 其他穀類及其製品(芝麻、麵筋、水餃皮等)	0.08	102.57	-1.29	180 女上衣	0.63	102.06	-5.92
92 乾豆(花生、紅豆、綠豆等)	0.07	114.22	-1.38	75 小黃瓜	0.03	131.53	-6.40
132 其他調味品(調味醬、醋、高湯罐頭等)	0.11	108.28	-1.39	109 蓮霧	0.23	98.28	-6.52
5 麵條	0.10	100.39	-1.47	48 其他根菜(甘薯、山藥等)	0.04	108.02	-7.42
221 瓦斯爐、排油煙機	0.08	101.84	-1.50	181 女褲(裙)	0.46	96.35	-7.75
205 枕頭、被胎	0.04	103.20	-1.52	60 甘藍菜(高麗菜)	0.28	136.84	-8.33
131 蜂蜜、果醬	0.02	110.55	-1.53	56 薑	0.04	179.54	-8.35
287 燕窩、雞精	0.09	98.18	-1.55	185 童上衣	0.17	103.07	-8.67
91 蔬菜罐頭	0.04	114.42	-1.56	95 棗子	0.35	80.35	-8.81
263 汽、機車輪胎	0.17	100.28	-1.58	62 包心白菜	0.15	109.62	-8.98
314 其他電腦設備及軟體	0.15	82.04	-1.70	236 天然瓦斯	0.61	97.05	-9.04
115 蘋果	0.18	111.79	-1.71	52 青蒜	0.07	103.73	-9.14
43 魚貝罐頭	0.03	98.86	-1.80	99 櫻桃	0.17	103.13	-9.56
199 塗料	0.08	101.37	-1.81	237 桶裝瓦斯	0.41	92.99	-10.01
210 床(床墊)	0.16	101.75	-1.82	248 98無鉛汽油	0.21	79.74	-10.29
107 梨子	0.11	109.38	-1.88	65 芹菜	0.05	112.62	-10.56
231 清潔用具	0.07	94.82	-2.09	83 豌豆	0.05	107.94	-10.56
161 在外點用之咖啡、飲料	0.49	105.07	-2.11	73 白花椰菜	0.14	103.93	-10.57
149 肉鬆	0.05	112.55	-2.13	179 女外套	0.23	113.04	-10.59
29 秋刀魚	0.05	99.06	-2.15	247 95無鉛汽油	2.47	77.10	-11.02
183 其他女衣著(睡衣、孕婦裝、泳衣、襪子等)	0.14	107.84	-2.23	67 萵苣菜	0.06	113.81	-11.04
71 韭菜(花)	0.02	127.82	-2.23	246 92無鉛汽油	0.69	73.92	-11.71
172 男西裝	0.05	106.55	-2.25	108 番石榴	0.09	124.87	-12.86
222 飲用水設備	0.09	93.70	-2.25	68 芥藍菜	0.02	127.41	-13.56
353 洗髮精、潤絲精	0.20	101.68	-2.29	249 柴油	0.05	71.82	-13.76
229 衣服清潔劑	0.17	95.36	-2.33	81 番茄	0.06	110.50	-15.01
316 紙製品	0.03	99.61	-2.37	97 小番茄	0.11	88.77	-16.62
118 其他水果(榴槤、楊桃、椰子等)	0.02	112.16	-2.43	66 菠菱菜	0.06	85.50	-18.97
8 麥片(粉)	0.04	92.85	-2.50	63 青江白菜	0.03	127.07	-19.71
128 鹽、甘味調味料	0.02	98.34	-2.57	51 蔥	0.05	122.15	-19.95
64 空心菜	0.01	138.52	-2.72	72 其他葉菜(芥菜、茼蒿、油菜等)	0.09	104.50	-21.27
168 糖果	0.07	102.04	-2.75	61 小白菜	0.03	118.56	-22.08
186 童褲(裙)	0.08	104.83	-2.85	105 木瓜	0.04	149.55	-24.03
227 照明燈管及燈泡	0.03	104.23	-2.96	239 家庭用電	2.20	76.67	-26.58
50 洋蔥	0.03	113.20	-3.00	<p>說明：1. 電價回饋方案直接扣抵當期電費，相當於價格下跌；油料費反映國際油價調降；部分服飾折扣促銷與蔬菜量增價跌；肉類及蛋類上漲。</p> <p>2. 未列示荔枝、芒果、香瓜及桃子等4項本月非屬產季水果。</p>			
174 男上衣	0.26	107.76	-3.02				
178 女洋裝	0.12	97.59	-3.15				
350 沐浴用品	0.19	97.59	-3.27				
169 餅乾	0.19	98.49	-3.28				
141 咖啡包(粉、豆)	0.09	101.44	-3.41				
226 茶具	0.03	98.08	-3.42				
173 男外套	0.12	110.36	-3.78				
139 碳酸飲料	0.08	99.01	-3.87				
184 嬰兒衣著	0.02	103.03	-4.07				
47 胡蘿蔔	0.04	114.77	-4.13				
111 葡萄	0.09	101.54	-4.17				
206 毛巾	0.02	103.48	-5.17				
85 綠花椰菜	0.08	112.73	-5.38				

四、1月CPI查價項目較上年同月變動率(%；100年=100)：

查價項目	權數	指數	變動率	查價項目	權數	指數	變動率
60 甘藍菜(高麗菜)	0.28	136.84	54.22	152 其他調理食品(雞塊、調理包等)	0.06	107.31	6.70
56 薑	0.04	179.54	49.33	14 其他家畜(羊肉)	0.04	112.14	6.57
46 蘿蔔	0.09	115.74	32.96	33 鱸魚	0.08	102.06	6.47
74 大黃瓜	0.02	153.67	29.43	124 其他乳製品(調味乳、鮮奶油、乾酪等)	0.09	109.60	6.45
89 乾香菇	0.07	147.16	28.47	112 西瓜	0.02	95.89	6.25
73 白花椰菜	0.14	103.93	26.79	81 番茄	0.06	110.50	6.16
84 敏豆	0.04	134.19	26.75	94 其他加工蔬菜(熟筍、鹹菜、蘿蔔乾等)	0.07	119.41	6.09
101 鳳梨	0.06	110.07	25.01	172 男西裝	0.05	106.55	6.01
63 青江白菜	0.03	127.07	23.66	151 熟食肉類	0.32	115.47	5.88
65 芹菜	0.05	112.62	22.69	224 餐具	0.05	104.35	5.68
82 甜椒(含青椒)	0.03	113.94	20.62	148 麵類調理食品	0.09	108.35	5.61
85 綠花椰菜	0.08	112.73	18.08	143 運動及機能性飲料	0.02	102.44	5.43
52 青蒜	0.07	103.73	17.94	34 肉魚	0.05	115.73	5.31
62 包心白菜	0.15	109.62	17.52	132 其他調味品(調味醬、醋、高湯罐頭等)	0.11	108.28	5.29
75 小黃瓜	0.03	131.53	16.79	38 蛤蜊	0.08	108.25	5.19
11 豬肉	0.99	114.06	16.34	355 金飾及珠寶	0.20	90.30	5.12
61 小白菜	0.03	118.56	16.03	157 中式麵食	1.44	110.44	5.04
86 玉米	0.07	129.79	15.65	159 中式餐廳料理	1.78	110.70	4.86
150 肉乾	0.05	110.74	15.61	4 速食麵	0.08	104.85	4.77
57 茭白筍	0.00	136.12	15.14	251 公共汽車票	0.33	104.74	4.73
66 菠菱菜	0.06	85.50	14.90	18 貢丸	0.06	109.30	4.68
77 絲瓜	0.01	138.44	14.87	69 莧菜	0.00	139.93	4.68
68 芥藍菜	0.02	127.41	14.35	369 考試報名費	0.08	104.45	4.62
79 扁蒲	0.00	137.55	14.22	189 男鞋	0.24	100.87	4.59
20 雞蛋	0.16	123.65	13.80	156 中式米食	2.81	109.23	4.55
149 肉鬆	0.05	112.55	13.78	91 蔬菜罐頭	0.04	114.42	4.41
80 茄子	0.02	132.72	13.31	351 牙膏、牙粉	0.09	102.07	4.38
51 蔥	0.05	122.15	12.00	216 洗衣及乾衣設備	0.13	98.33	4.21
17 香腸	0.11	114.52	11.60	169 餅乾	0.19	98.49	4.12
19 其他肉類製品(火腿、臘肉、肉類罐頭等)	0.10	114.43	11.38	245 其他通訊設備(電話機、傳真機等)	0.03	98.83	4.05
72 其他葉菜(芥菜、茼蒿、油菜等)	0.09	104.50	10.99	42 小魚乾	0.05	106.52	3.97
59 其他莖菜(大心菜、球莖甘藍、芽菜類等)	0.07	120.71	10.87	120 其他加工水果(葡萄乾、水果罐頭等)	0.03	105.70	3.91
333 藝文休閒活動及運動競賽入場券	0.06	110.29	10.04	215 空氣淨化及除濕設備	0.08	98.86	3.91
26 吳郭魚	0.10	115.52	9.86	260 行動電話費	1.66	94.17	3.86
67 萵苣菜	0.06	113.81	9.84	154 西式早點	0.64	108.36	3.84
21 其他蛋類(皮蛋、鹹蛋等)	0.03	113.53	9.80	142 果蔬汁	0.11	107.07	3.82
286 維他命	0.14	101.46	9.75	158 火鍋	0.28	112.60	3.82
28 石斑魚	0.06	113.02	9.74	186 童褲(裙)	0.08	104.83	3.81
125 麻油、香油	0.02	128.03	9.61	55 芋	0.03	126.98	3.67
70 甘薯葉	0.01	134.83	9.32	153 中式早點	0.64	109.52	3.65
13 牛肉、牛內臟	0.21	125.51	9.03	146 其他沖泡飲料材料(麥芽飲品、可可、薏仁粉等)	0.06	109.14	3.53
83 豌豆	0.05	107.94	8.90	166 甜品	0.06	108.05	3.48
344 檳榔	0.08	114.69	8.73	162 其他家外食物(鹽酥雞、蚵仔麵線、臭豆腐等)	0.49	107.62	3.47
191 童鞋	0.08	108.23	8.01	160 中式以外料理	0.59	113.14	3.47
98 火龍果	0.01	144.34	7.77	187 兒童內衣褲及其他(內衣(褲)、泳衣(褲)等)	0.06	102.10	3.47
31 黃花魚	0.02	90.51	7.60	205 枕頭、被胎	0.04	103.20	3.34
227 照明燈管及燈泡	0.03	104.23	7.58	27 虱目魚	0.08	106.31	3.30
131 蜂蜜、果醬	0.02	110.55	7.37	353 洗髮精、潤絲精	0.20	101.68	3.29
6 麵包	0.47	107.62	7.16	49 馬鈴薯	0.02	139.51	3.28
129 醬油	0.07	103.14	7.16	40 其他魚類(紅目鱸、草魚、旗魚等)	0.14	109.30	3.19

表15-5

四、1月CPI查價項目較上年同月變動率(%；100年=100；續1)：

查價項目	權數	指數	變動率	查價項目	權數	指數	變動率
78 苦瓜	0.03	120.89	3.10	32 鱈魚	0.11	111.51	1.75
139 碳酸飲料	0.08	99.01	2.99	103 柳丁	0.08	124.78	1.74
285 外用藥	0.10	104.70	2.98	310 語言學習費	0.27	101.55	1.67
71 韭菜(花)	0.02	127.82	2.96	93 豆類製品	0.18	107.78	1.64
137 包裝茶飲料	0.19	106.59	2.93	283 感冒藥	0.03	102.69	1.60
164 學生營養午餐	0.18	104.78	2.89	185 童上衣	0.17	103.07	1.59
211 桌椅	0.11	111.78	2.86	167 巧克力	0.05	103.04	1.58
47 胡蘿蔔	0.04	114.77	2.84	16 其他家禽(新鮮鴨肉、鵝肉等)	0.05	112.57	1.57
170 糕餅點心	0.23	108.29	2.83	295 考試用書及參考書	0.17	101.97	1.56
122 奶粉	0.29	110.67	2.82	232 其他家用品(保鮮膜、菜刀、殺蟲劑等)	0.27	100.31	1.56
114 哈密瓜	0.09	130.98	2.82	284 胃腸藥	0.03	106.85	1.53
12 豬內臟	0.04	99.53	2.79	294 教科書	0.21	102.60	1.47
7 蛋糕	0.20	107.36	2.78	300 私立幼兒園學雜費	0.47	106.50	1.46
174 男上衣	0.26	107.76	2.76	242 機車	0.43	101.32	1.45
366 土地代書費	0.03	106.99	2.71	354 其他美容及衛生用品(牙刷、牙線及化妝棉等)	0.09	102.55	1.44
147 米類調理食品	0.11	106.11	2.66	119 蜜餞	0.04	103.32	1.41
107 梨子	0.11	109.38	2.61	349 紙尿布(褲)	0.14	100.39	1.38
45 其他加工水產品(鹹魚、魚鬆、魷魚乾等)	0.11	99.36	2.60	365 婚喪喜慶費用	0.48	108.59	1.37
171 其他休閒食品(洋芋片、口香糖、瓜子等)	0.25	107.93	2.55	356 錶	0.07	106.34	1.34
15 雞肉	0.67	124.83	2.52	282 中式成藥及方劑	0.16	101.38	1.34
178 女洋裝	0.12	97.59	2.51	155 西式速食	0.44	103.52	1.33
24 白帶魚	0.06	124.80	2.45	140 包裝咖啡飲料	0.06	107.12	1.32
92 乾豆(花生、紅豆、綠豆等)	0.07	114.22	2.43	175 男褲	0.17	100.79	1.32
265 汽車保養及修理	1.25	103.70	2.38	87 菇類	0.03	126.23	1.29
368 人身傷害險	0.08	97.70	2.37	208 沙發	0.10	110.92	1.27
332 電影票	0.08	104.59	2.30	118 其他水果(榴槤、楊桃、椰子等)	0.02	112.16	1.23
220 烹飪小家電	0.09	101.58	2.28	44 魚漿製品	0.17	108.38	1.20
357 皮包及行李箱	0.23	102.30	2.26	345 彩粧及香水	0.32	105.58	1.17
364 婚喪喜慶用品	0.14	112.03	2.19	196 學校住宿費	0.26	108.26	1.14
182 女用內衣褲	0.21	100.87	2.18	316 紙製品	0.03	99.61	1.10
228 燈具、燈飾	0.04	102.90	2.17	223 其他家庭耐久設備(熨斗、烘碗機等)	0.14	104.15	1.08
342 其他娛樂服務費(影碟租金、網咖費用等)	0.21	103.75	2.16	200 其他維修材料(延長線、室內裝潢、地板鋪設材料等)	0.19	107.32	1.06
37 蝦蟹類	0.24	119.27	2.14	311 電腦學習費	0.05	104.52	1.05
180 女上衣	0.63	102.06	2.13	321 樂器	0.17	103.23	1.04
127 其他食用油(橄欖油、葵花籽油、葡萄籽油等)	0.09	104.91	2.12	367 金融服務支出	0.08	99.74	1.03
257 其他運費(宅急便、一般貨運、機車托運等)	0.15	104.92	2.10	329 其他娛樂用品及設備(望遠鏡、棋牌具等)	0.07	100.43	0.98
320 影音光碟、雷射唱片	0.08	96.31	2.09	41 其他貝類及水產品(海參、蜆、海瓜子等)	0.05	113.09	0.96
58 蘆筍	0.01	156.40	2.04	341 運動費用	0.19	104.89	0.96
290 一般眼鏡	0.20	101.84	1.96	201 油漆工資	0.12	105.43	0.94
266 機(自行)車修理費	0.23	103.09	1.95	109 蓮霧	0.23	98.28	0.92
138 茶葉(粉、包、精)	0.20	101.51	1.94	331 其他技藝學習費(舞蹈、繪畫等)	0.40	105.32	0.91
135 高粱酒	0.08	99.29	1.92	96 釋迦	0.07	109.89	0.90
281 中藥材	0.22	120.25	1.88	219 熱水器	0.07	101.20	0.83
230 廚廁清潔劑	0.06	106.62	1.87	209 櫥櫃	0.14	106.24	0.80
197 門窗設備	0.25	102.83	1.84	272 醫院掛號費	0.22	102.48	0.80
10 其他穀類及其製品(芝麻、麵筋、水餃皮等)	0.08	102.57	1.84	270 汽、機車保險費	0.16	102.30	0.79
192 洗衣工資	0.07	104.30	1.83	264 汽、機車零配件(不含輪胎)	0.19	102.35	0.78
179 女外套	0.23	113.04	1.79	279 其他醫療費(民俗及美容醫療等健保不給付之醫療項目)	0.22	101.59	0.76
225 鍋具	0.07	95.36	1.78	203 其他工資(水泥工資、木工工資等)	0.35	103.13	0.76
198 衛浴器材	0.07	107.20	1.77	206 毛巾	0.02	103.48	0.75

表15-6

四、1月CPI查價項目較上年同月變動率(%；100年=100；續2)：

查價項目	權數	指數	變動率	查價項目	權數	指數	變動率
195 住宅租金	17.96	102.38	0.75	141 咖啡包(粉、豆)	0.09	101.44	-0.21
362 染、燙髮	0.62	103.02	0.67	339 相片沖洗及照像費	0.02	100.59	-0.21
193 其他衣著服務(男、女裝定製工資、衣著修補費等)	0.02	102.24	0.64	35 新鮮小卷	0.05	116.50	-0.22
1 米	0.31	112.74	0.63	276 其他自付費(處方藥品自付費、手術費及檢驗費等)	0.42	98.91	-0.34
301 小學學雜費	0.10	101.07	0.61	254 火車票	0.46	103.05	-0.35
202 水電工工資	0.33	102.94	0.58	259 網路費	1.13	87.19	-0.38
261 固網電話費	0.68	93.59	0.57	241 汽車	2.22	99.19	-0.41
258 郵資	0.01	100.59	0.53	370 其他費用(複印費、刻印費等)	0.07	98.01	-0.44
5 麵條	0.10	100.39	0.52	296 一般書籍	0.26	100.12	-0.44
277 假牙及矯正費	0.65	103.73	0.49	9 麵粉、調製麵粉	0.01	100.06	-0.44
326 寵物及其必需品(含設備)	0.10	101.63	0.47	328 盆栽及園藝用品	0.04	104.24	-0.47
243 自行車	0.07	105.97	0.46	309 高中以上課業補習費	0.51	98.40	-0.48
163 幼兒園點心費	0.12	102.45	0.44	130 糖	0.04	99.10	-0.48
288 其他藥品(止痛藥、避孕藥等)	0.09	100.59	0.42	64 空心菜	0.01	138.52	-0.55
292 復健器具	0.05	102.48	0.39	334 旅館住宿費	0.62	106.35	-0.56
188 學生制服	0.10	107.18	0.38	36 烏賊	0.05	118.27	-0.56
234 住宅管理費	0.59	100.58	0.36	123 發酵乳及優格	0.13	105.55	-0.57
252 客運汽車票	0.16	102.58	0.35	268 車輛通行費	0.14	89.71	-0.58
330 音樂學習費	0.33	102.18	0.34	207 其他家用紡織品(窗簾布、椅墊、桌巾等)	0.08	100.82	-0.58
183 其他女衣著(睡衣、孕婦裝、泳衣、襪子等)	0.14	107.84	0.27	323 運動用具	0.10	103.08	-0.59
302 國中學雜費	0.13	101.84	0.25	287 燕窩、雞精	0.09	98.18	-0.60
312 其他補習費	0.12	102.73	0.21	291 隱形眼鏡	0.05	96.86	-0.64
338 有線電視租用費	0.62	97.78	0.18	102 柑橘	0.41	142.67	-0.68
267 停車費	0.69	99.97	0.15	298 期刊	0.16	99.44	-0.72
306 私立大專學雜費	2.71	100.14	0.11	2 糯米	0.01	100.19	-0.75
304 私立高中高職學雜費	0.63	100.75	0.10	214 冷暖氣設備	0.32	97.43	-0.94
299 公立幼兒園學雜費	0.10	100.82	0.09	250 其他油料(潤滑油、機油等)	0.11	100.59	-0.99
240 垃圾清潔費	0.11	96.58	0.08	199 塗料	0.08	101.37	-1.02
305 公立大專學雜費	0.58	100.10	0.08	194 其他配件(帽子、皮帶等)	0.08	96.34	-1.03
278 醫療看護費	0.08	107.72	0.07	145 其他包裝飲料(豆類、雜糧飲料等)	0.07	100.30	-1.04
343 香菸	1.08	110.71	0.06	173 男外套	0.12	110.36	-1.06
190 女鞋	0.34	98.02	0.03	358 其他個人隨身用品(太陽眼鏡、傘等)	0.10	99.40	-1.08
128 鹽、甘味調味料	0.02	98.34	0.03	165 冰品	0.08	107.43	-1.18
238 家庭用水	0.36	100.00	0.00	39 蚵(牡蠣)	0.06	125.47	-1.18
255 捷運車票	0.21	100.44	0.00	213 其他家具(梳粧台、嬰兒床、嬰兒車等)	0.10	102.89	-1.20
262 其他電訊服務費(電話裝置費、網際網路設定費等)	0.02	99.11	0.00	335 遊樂場入場費	0.21	105.66	-1.22
269 車輛檢驗費	0.09	87.42	0.00	221 瓦斯爐、排油煙機	0.08	101.84	-1.22
273 診所掛號費	0.42	101.96	0.00	218 電扇	0.02	99.37	-1.25
274 門診基本部分負擔	0.51	100.00	0.00	136 其他酒	0.33	99.55	-1.26
280 商業健康保險費	0.49	104.71	0.00	324 玩具	0.13	100.08	-1.26
297 報紙	0.13	100.00	0.00	226 茶具	0.03	98.08	-1.27
303 公立高中高職學雜費	0.26	100.00	0.00	361 洗、剪髮	0.56	105.82	-1.30
317 其他文具(筆、書包、釘書機等)	0.14	105.10	-0.02	229 衣服清潔劑	0.17	95.36	-1.31
161 在外點用之咖啡、飲料	0.49	105.07	-0.03	231 清潔用具	0.07	94.82	-1.35
90 海帶、紫菜	0.05	109.28	-0.05	212 家用裝飾品	0.05	106.35	-1.36
271 其他(拋錨拖吊費、租車費、駕照費等)	0.10	87.15	-0.08	340 視唱中心費用	0.08	104.54	-1.39
275 病房自付費	0.34	102.12	-0.11	3 米粉、粿條及其他米類製品	0.08	98.85	-1.39
307 安親課輔費	0.83	101.53	-0.11	177 其他男衣著(襪子、泳褲、睡衣等)	0.06	103.74	-1.43
363 其他美容服務費(做臉、塑身等)	0.30	101.78	-0.16	325 電子遊樂器軟硬體設備及配件	0.06	91.44	-1.54
133 米酒	0.04	99.10	-0.16	308 國中課業補習費	0.65	104.29	-1.61

表15-7

四、1月CPI查價項目較上年同月變動率(%；100年=100；續完)：

查價項目	權數	指數	變動率	查價項目	權數	指數	變動率
263 汽、機車輪胎	0.17	100.28	-1.66	48 其他根菜(甘薯、山藥等)	0.04	108.02	-8.95
350 沐浴用品	0.19	97.59	-1.75	184 嬰兒衣著	0.02	103.03	-8.99
217 電冰箱	0.21	94.65	-1.78	108 番石榴	0.09	124.87	-9.85
256 機票	0.53	98.35	-1.82	327 鮮花	0.06	105.46	-11.66
168 糖果	0.07	102.04	-1.84	97 小番茄	0.11	88.77	-14.05
105 木瓜	0.04	149.55	-1.89	237 桶裝瓦斯	0.41	92.99	-15.01
43 魚貝罐頭	0.03	98.86	-1.99	236 天然瓦斯	0.61	97.05	-15.59
289 其他保健食品(卵磷脂、規精、酵母粉等)	0.29	99.80	-2.16	53 蒜頭	0.01	111.18	-18.33
346 保養品	0.57	99.59	-2.20	233 家事服務費	0.09	99.20	-20.28
54 竹筍	0.01	124.41	-2.26	100 香蕉	0.05	136.17	-23.38
25 土拖、馬加魚	0.06	126.08	-2.29	239 家庭用電	2.20	76.67	-24.72
144 礦泉水	0.03	100.96	-2.29	248 98無鉛汽油	0.21	79.74	-28.43
315 消耗性電腦器材	0.03	97.98	-2.46	247 95無鉛汽油	2.47	77.10	-30.10
347 美容(髮)器材	0.04	101.52	-2.61	246 92無鉛汽油	0.69	73.92	-31.52
176 男用內衣褲	0.06	97.64	-2.73	249 柴油	0.05	71.82	-35.56
352 衛生棉	0.09	104.11	-2.74	359 保母費	0.35	93.52	-47.04
121 鮮奶	0.51	102.54	-2.83	說明：1. 油料費及燃氣價格調降；電費折抵回饋；3C消費性電子產品價格較上年為低；上年春節除夕於1月，致部分服務費用(保母費、旅遊團費、計程車資及理容服務費等)已因應春節期間循例加價，比較基數偏高；蛋類、蔬菜及肉類價格相較上年漲幅顯著；調理食品與外食費等價格調漲。 2. 未列示荔枝、芒果、香瓜及桃子等4項本月非屬產季水果。			
253 計程車資	0.39	100.81	-2.91				
293 其他醫療保健用品(耳溫槍、體重計、眼鏡清潔劑等)	0.12	93.05	-3.00				
76 冬瓜	0.01	112.92	-3.01				
181 女褲(裙)	0.46	96.35	-3.05				
115 蘋果	0.18	111.79	-3.08				
88 其他蔬菜(菜豆、南瓜、辣椒等)	0.02	116.19	-3.14				
318 家用音響產品及影碟機	0.15	90.01	-3.15				
204 床包(罩)組、毯子及涼被	0.15	100.17	-3.29				
235 其他家庭管理費用(搬家費、住宅火險費等)	0.13	91.83	-3.31				
222 飲用水設備	0.09	93.70	-3.35				
319 電視機	0.36	73.36	-3.85				
50 洋蔥	0.03	113.20	-3.90				
337 國內旅遊團費	0.53	105.71	-4.01				
23 鯧魚	0.12	138.64	-4.02				
210 床(床墊)	0.16	101.75	-4.03				
348 衛生紙、面紙及紙巾	0.20	94.17	-4.09				
104 奇異果	0.03	126.15	-4.11				
134 啤酒	0.31	96.69	-4.56				
99 櫻桃	0.17	103.13	-4.71				
8 麥片(粉)	0.04	92.85	-4.83				
29 秋刀魚	0.05	99.06	-4.95				
22 嘉臘魚、赤鯨	0.04	107.07	-5.22				
314 其他電腦設備及軟體	0.15	82.04	-5.58				
126 沙拉油、調理油	0.07	94.19	-5.68				
336 國外旅遊團費	2.07	102.80	-5.76				
117 柿子	0.03	152.61	-6.05				
360 其他個人照顧服務(不含醫療看護)	0.32	101.49	-6.28				
95 棗子	0.35	80.35	-6.49				
322 數位照相機及攝影機	0.37	69.74	-6.85				
30 鮭魚	0.06	104.27	-7.93				
111 葡萄	0.09	101.54	-8.33				
313 電腦	1.04	73.91	-8.66				
244 行動電話	0.32	71.19	-8.77				

表15-8