

行政院主計總處

綜合規劃處、公務預算處、基金預算處

台北市忠孝東路1段1號

電話：(02) 33566500

會計決算處、綜合統計處、國勢普查處、主計資訊處

台北市廣州街2號

電話：(02) 23803400

網址：www.dgbas.gov.tw

傳真：(02) 23803465

中華民國105年2月5日上午8時30分發布，並透過網際網路發送

主辦單位：綜合統計處物價統計科 電話：(02)23803449

新聞聯繫人：王婉貞小姐 電話：(02)23803442

105年1月份
物價變動概況

壹、物價變動提要

- 一、1月份消費者物價總指數(CPI)，較上月跌0.56%，經調整季節變動因素後跌0.22%；較上年同月漲0.81%。
- 二、1月份躉售物價總指數(WPI)，較上月漲0.06%，經調整季節變動因素後漲0.44%；較上年同月跌4.82%。

物價指數年增率

單位：%

指數 時間	消費者物價指數				躉售物價指數							
	不含 食物	不含 蔬果及 能源 (核心CPI)	服務類		內銷品					出口		
					國產 內銷	進口		新台幣 計價	美元 計價	新台幣 計價	美元 計價	
						新台幣 計價	美元 計價					
97年	3.52	1.67	3.26	2.28	5.14	8.58	8.54	8.84	13.67	-2.15	2.12	
98年	-0.86	-1.04	-0.04	-0.27	-8.73	-9.80	-10.00	-9.60	-13.90	-6.59	-10.96	
99年	0.96	1.09	0.58	0.31	5.46	7.23	7.44	7.04	12.17	2.02	6.90	
100年	1.42	1.10	1.26	0.64	4.32	6.39	5.04	7.65	15.39	0.09	7.37	
101年	1.93	1.07	1.00	0.75	-1.16	-0.95	-0.59	-1.28	-1.91	-1.62	-2.25	
102年	0.79	0.59	0.66	0.73	-2.43	-2.67	-0.71	-4.45	-4.81	-2.06	-2.43	
103年	1.20	0.30	1.26	1.16	-0.57	-0.95	0.28	-2.10	-4.03	0.10	-1.92	
104年	-0.31	-1.55	0.79	0.96	-8.84	-11.29	-9.55	-12.93	-16.84	-4.67	-8.95	
第1季	-0.59	-1.86	1.12	1.29	-8.51	-11.06	-8.50	-13.41	-16.87	-4.10	-7.94	
第2季	-0.70	-1.48	0.62	0.92	-9.41	-11.68	-9.14	-14.04	-16.08	-5.51	-7.77	
第3季	-0.26	-1.67	0.64	0.81	-9.47	-12.28	-10.96	-13.55	-18.79	-4.60	-10.44	
第4季	0.33	-1.22	0.77	0.83	-7.95	-10.08	-9.60	-10.55	-15.50	-4.42	-9.70	
10月	0.31	-1.49	0.70	0.84	-8.67	-11.25	-10.55	-11.91	-17.59	-4.25	-10.43	
11月	0.53	-1.22	0.86	0.86	-7.95	-10.06	-9.65	-10.45	-15.64	-4.45	-9.99	
12月	0.14	-0.93	0.79	0.80	-7.23	-8.88	-8.56	-9.21	-13.09	-4.53	-8.64	
105年												
1月	0.81	0.09	0.65	0.85	-4.82	-6.29	-6.84	-5.74	-10.89	-2.49	-7.84	

說明：由於受查者延誤或更正報價，最近3個月資料均可能修正。

貳、物價變動詳情

一、消費者物價指數

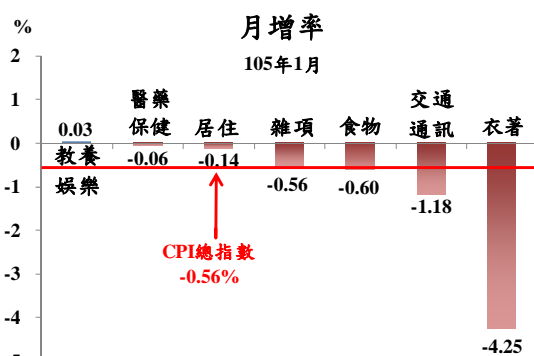
(一) 1月 CPI 較上月跌0.56%：主因冬季蔬菜價跌，部分服飾特惠促銷，以及油料費與燃氣價格隨國際行情調降所致。

1. 七大類中變動影響較大者如下：

(1) 衣著類跌4.25%：主因冬季服飾折扣促銷，成衣跌4.80%所致。

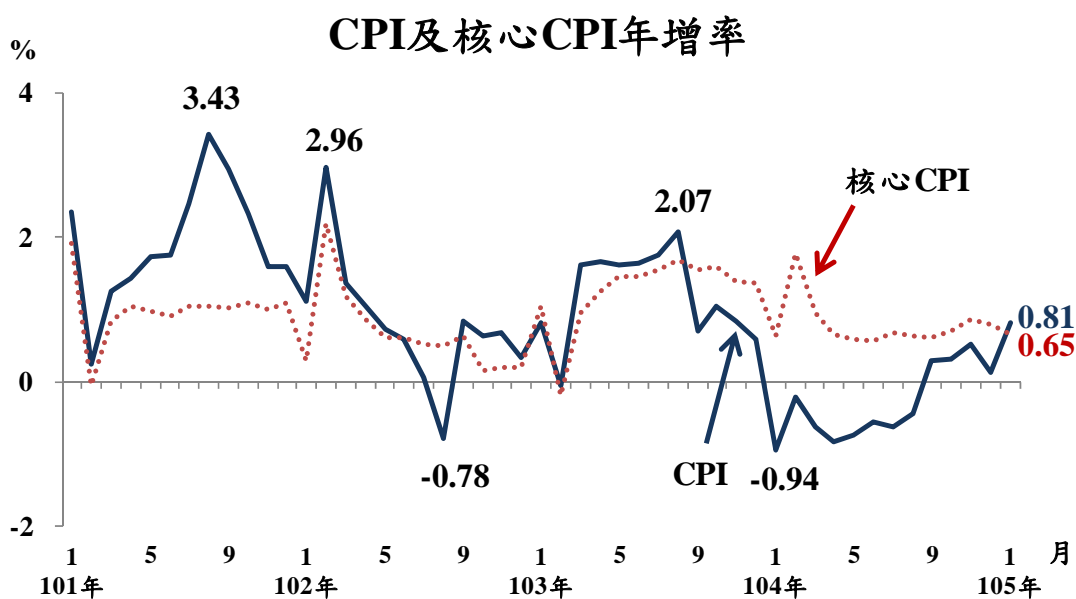
(2) 交通及通訊類跌1.18%：主因油料費跌6.86%所致。

(3) 食物類跌0.60%：蔬果下旬雖受寒害影響價揚，惟全月平均仍跌8.18%及0.27%，另蛋類、水產品及肉類則分別漲4.64%、2.45%及0.50%，抵銷部分跌幅。



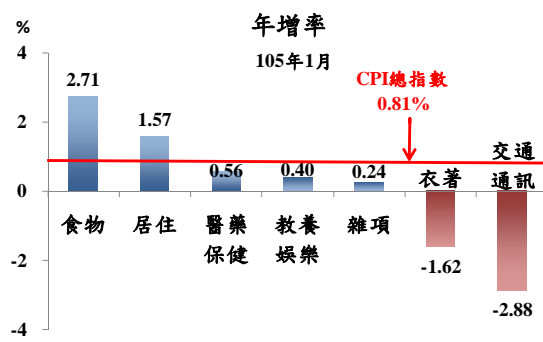
2. 370個查價項目群扣除本月4項非產季水果(荔枝、芒果、香瓜及桃子，本月權數為0)後，上漲者138項，權數合計44.2%，下跌者169項，權數合計32.9%，漲跌項目詳表15。

(二) 1月 CPI 較上年同月漲0.81%：主因家庭用電、水果、蔬菜及水產品價格相較上年為高，加以部分調理食品與外食費等價格調漲，惟油料費及燃氣價格調降，與3C消費性電子產品價格較上年為低，抵銷部分漲幅；若扣除蔬菜水果，漲0.40%，若再剔除能源後之總指數(即核心CPI)，漲0.65%。

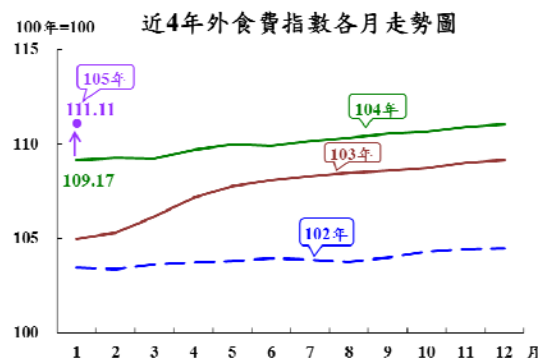


1. 七大類中變動影響較大者如下：

- (1) 食物類漲2.71%：主因水果、蔬菜分別漲10.70%及6.60%(合計影響總指數上漲0.43個百分點，若蔬果價格持平，則總指數漲幅由0.81%縮小為0.38%〔0.81-0.43〕)，加以調理食品、水產品及外食費亦分別漲4.28%、3.37%及1.78%，惟肉類跌0.83%，抵銷部分漲幅。
- (2) 居住類漲1.57%：主因上年同月實施電價回饋方案，比較基數較低，致家庭用電本月上漲21.18%。
- (3) 交通及通訊類跌2.88%：主因油料費跌15.50%(影響總指數下跌0.41個百分點)。

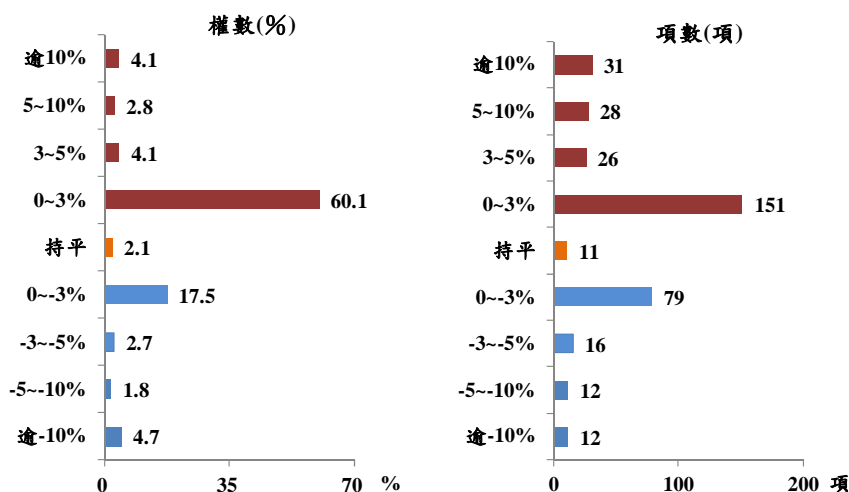


2. 按商品性質別觀察，商品類漲0.75%，其中非耐久性（如食物、能源、衛生紙等民生用品）漲1.43%，半耐久性及耐久性消費品則分別跌1.01%與0.34%；服務類漲0.85%，其中占CPI權數近10%的外食費，漲幅為1.78%。



3. 按購買頻度別觀察，「每月」至少購買1次者漲0.07%(受部分食物類與油料費交互影響)，「每季」至少購買1次者漲3.48%(受家庭用電及燃氣交互影響)，「每半年」至少購買1次者亦漲0.57%，「每年」至少購買1次者跌0.01%，至於「1年以上」購買1次者則漲0.34%。
4. 370個查價項目群扣除4項非產季水果，上漲者236項，權數合計71.1%，下跌者119項，權數合計26.7%，漲跌項目詳表15。

查價項目漲跌分布圖(與上年同月比較)



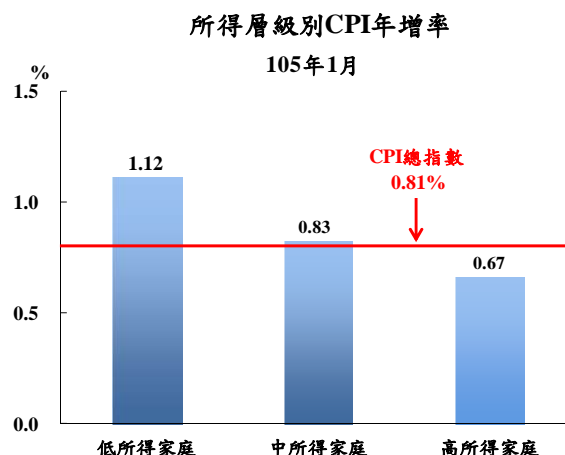
二、1月份所得層級別消費者物價指數：

(一) 低所得家庭較上月跌0.59%，較上年同月漲1.12%。

(二) 中所得家庭較上月跌0.55%，較上年同月漲0.83%。

(三) 高所得家庭較上月跌0.53%，較上年同月漲0.67%。

(四) 低所得家庭CPI較上年同月漲幅大於中、高所得家庭，主因占低所得家庭支出比重較高的食物類漲幅較大，且占中、高所得家庭支出比重較高的交通及通訊類跌幅較深；其他相關資料詳見表3。



三、躉售物價指數

(一) 1月 WPI 較上月漲0.06%

1. 國產內銷物價指數較上月跌1.28%。

2. 進口物價指數以新台幣計價較上月跌0.01%；以美元計價跌2.01%。

3. 出口物價指數以新台幣計價較上月漲1.12%；以美元計價跌0.91%。

(二) 1月 WPI 較上年同月跌4.82%

1. 國產內銷物價指數

較上年同月跌6.84%，主因基本金屬、石油及煤製品與化學材料等類價格下跌，且電價依新版公式分別於上年4及10月2次調降費率所致。

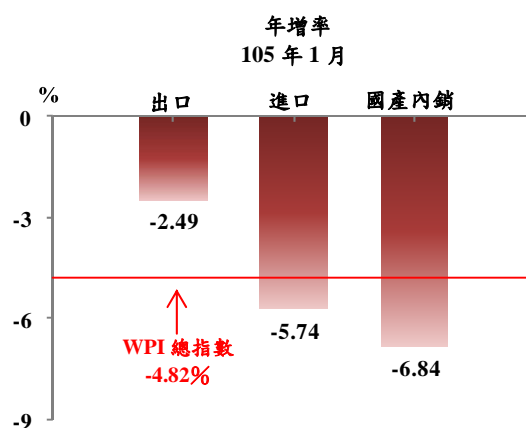
2. 進口物價指數

(1) 以新台幣計價較上年同月跌5.74%。

(2) 若剔除匯率變動因素(新台幣對美元較上年同月貶值5.46%)，以美元計價跌10.89%。主因礦產品類、基本金屬及其製品類，以及機器、電機、電視影像及聲音記錄機等設備類報價下跌所致。

3. 出口物價指數

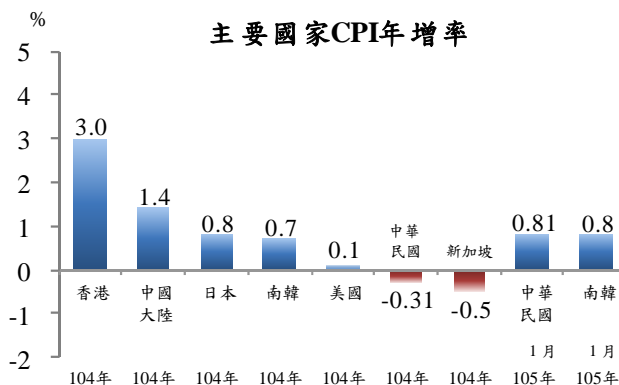
(1) 以新台幣計價較上年同月跌2.49%。



(2) 若剔除匯率變動因素，以美元計價較上年同月跌7.84%，主因機器、電機、電視影像及聲音記錄機等設備類，以及基本金屬及其製品類與礦產品類價格較上年下跌所致。

參、主要國家物價變動概況

CPI 方面，104年我國跌0.31%，新加坡跌0.5%，美國漲0.1%，南韓漲0.7%，日本漲0.8%，中國大陸漲1.4%，香港漲3.0%；105年1月我國漲0.81%，南韓漲0.8%。



肆、發布概況

- 一、本物價新聞稿透過網際網路系統及「統計隨身 go」APP 同步發送。
- 二、105年2月份物價指數變動概況訂於**105年3月8日上午8時30分**發布，並於同日上午8時45分辦理資料說明會，不另發開會通知。

伍、附件

- | | |
|-----------------------------|------------------------|
| 表1、消費者物價指數變動分析表 | 表2、消費者物價各大中小類指數變動比較表 |
| 表3、所得層級別消費者物價指數變動分析表 | 表4、躉售物價指數變動分析表 |
| 表5、躉售物價國產內銷品指數變動分析表 | 表6、進口物價指數變動分析表 |
| 表7、出口物價指數變動分析表 | 表8、消費者物價按購買頻度別分類變動內涵分析 |
| 表9、行政院穩定物價小組關注之重要民生物資CPI年增率 | 表10、主要國家CPI年增率 |
| 表11、CPI變動對支出之影響一釋例說明 | 表12、主要國際商品行情 |
| 表13、國際金屬商品行情 | 表14、薪資與生產力統計指標摘要 |
| 表15、消費者物價指數查價項目漲跌分析 | |