

行政院主計總處

綜合規劃處、公務預算處、基金預算處

台北市忠孝東路1段1號

電話：(02) 33566500

會計決算處、綜合統計處、國勢普查處、主計資訊處

台北市廣州街2號

電話：(02) 23803400

網址：www.dgbas.gov.tw

傳真：(02) 23803465

中華民國105年2月5日上午8時30分發布，並透過網際網路發送

主辦單位：綜合統計處物價統計科 電話：(02)23803449

新聞聯繫人：王婉貞小姐 電話：(02)23803442

105年1月份
物價變動概況

壹、物價變動提要

- 一、1月份消費者物價總指數(CPI)，較上月跌0.56%，經調整季節變動因素後跌0.22%；較上年同月漲0.81%。
- 二、1月份躉售物價總指數(WPI)，較上月漲0.06%，經調整季節變動因素後漲0.44%；較上年同月跌4.82%。

物價指數年增率

單位：%

指數 時間	消費者物價指數				躉售物價指數							
	不含 食物	不含 蔬果及 能源 (核心CPI)	服務類		內銷品						出口	
					國產 內銷	進口		新台幣 計價	美元 計價	新台幣 計價	美元 計價	
						新台幣 計價	美元 計價					
97年	3.52	1.67	3.26	2.28	5.14	8.58	8.54	8.84	13.67	-2.15	2.12	
98年	-0.86	-1.04	-0.04	-0.27	-8.73	-9.80	-10.00	-9.60	-13.90	-6.59	-10.96	
99年	0.96	1.09	0.58	0.31	5.46	7.23	7.44	7.04	12.17	2.02	6.90	
100年	1.42	1.10	1.26	0.64	4.32	6.39	5.04	7.65	15.39	0.09	7.37	
101年	1.93	1.07	1.00	0.75	-1.16	-0.95	-0.59	-1.28	-1.91	-1.62	-2.25	
102年	0.79	0.59	0.66	0.73	-2.43	-2.67	-0.71	-4.45	-4.81	-2.06	-2.43	
103年	1.20	0.30	1.26	1.16	-0.57	-0.95	0.28	-2.10	-4.03	0.10	-1.92	
104年	-0.31	-1.55	0.79	0.96	-8.84	-11.29	-9.55	-12.93	-16.84	-4.67	-8.95	
第1季	-0.59	-1.86	1.12	1.29	-8.51	-11.06	-8.50	-13.41	-16.87	-4.10	-7.94	
第2季	-0.70	-1.48	0.62	0.92	-9.41	-11.68	-9.14	-14.04	-16.08	-5.51	-7.77	
第3季	-0.26	-1.67	0.64	0.81	-9.47	-12.28	-10.96	-13.55	-18.79	-4.60	-10.44	
第4季	0.33	-1.22	0.77	0.83	-7.95	-10.08	-9.60	-10.55	-15.50	-4.42	-9.70	
10月	0.31	-1.49	0.70	0.84	-8.67	-11.25	-10.55	-11.91	-17.59	-4.25	-10.43	
11月	0.53	-1.22	0.86	0.86	-7.95	-10.06	-9.65	-10.45	-15.64	-4.45	-9.99	
12月	0.14	-0.93	0.79	0.80	-7.23	-8.88	-8.56	-9.21	-13.09	-4.53	-8.64	
105年												
1月	0.81	0.09	0.65	0.85	-4.82	-6.29	-6.84	-5.74	-10.89	-2.49	-7.84	

說明：由於受查者延誤或更正報價，最近3個月資料均可能修正。

貳、物價變動詳情

一、消費者物價指數

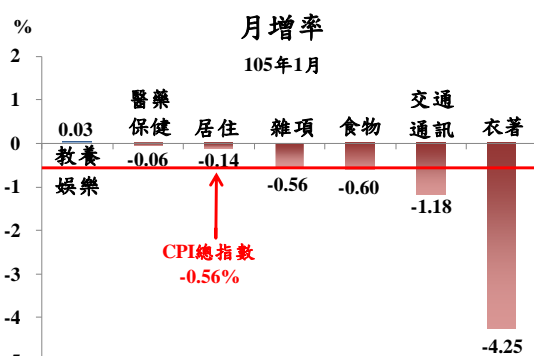
(一) 1月 CPI 較上月跌0.56%：主因冬季蔬菜價跌，部分服飾特惠促銷，以及油料費與燃氣價格隨國際行情調降所致。

1. 七大類中變動影響較大者如下：

(1) 衣著類跌4.25%：主因冬季服飾折扣促銷，成衣跌4.80%所致。

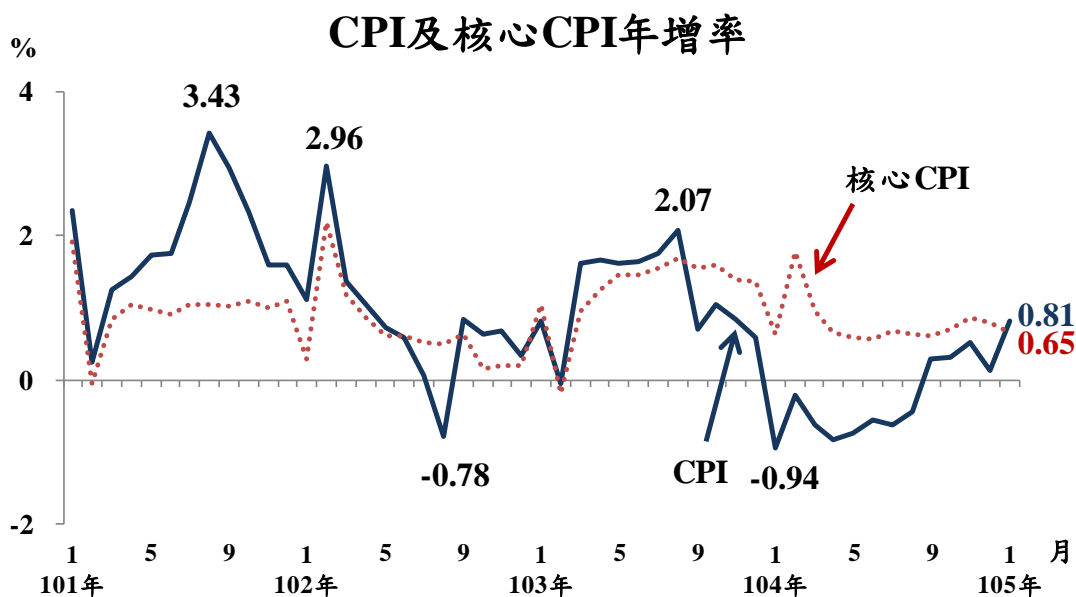
(2) 交通及通訊類跌1.18%：主因油料費跌6.86%所致。

(3) 食物類跌0.60%：蔬果下旬雖受寒害影響價揚，惟全月平均仍跌8.18%及0.27%，另蛋類、水產品及肉類則分別漲4.64%、2.45%及0.50%，抵銷部分跌幅。



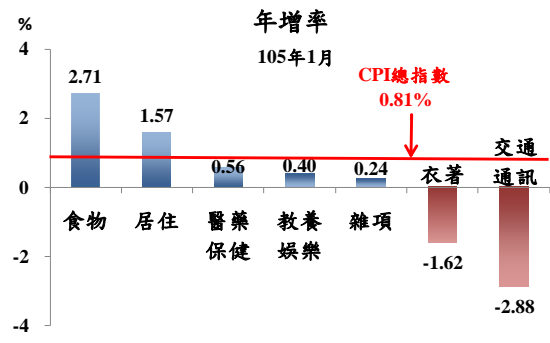
2. 370個查價項目群扣除本月4項非產季水果(荔枝、芒果、香瓜及桃子，本月權數為0)後，上漲者138項，權數合計44.2%，下跌者169項，權數合計32.9%，漲跌項目詳表15。

(二) 1月 CPI 較上年同月漲0.81%：主因家庭用電、水果、蔬菜及水產品價格相較上年為高，加以部分調理食品與外食費等價格調漲，惟油料費及燃氣價格調降，與3C消費性電子產品價格較上年為低，抵銷部分漲幅；若扣除蔬菜水果，漲0.40%，若再剔除能源後之總指數(即核心CPI)，漲0.65%。



1. 七大類中變動影響較大者如下：

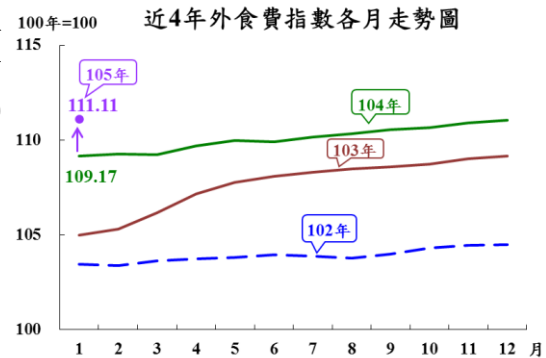
(1) 食物類漲2.71%：主因水果、蔬菜分別漲10.70%及6.60%（合計影響總指數上漲0.43個百分點，若蔬果價格持平，則總指數漲幅由0.81%縮小為0.38%〔0.81-0.43〕），加以調理食品、水產品及外食費亦分別漲4.28%、3.37%及1.78%，惟肉類跌0.83%，抵銷部分漲幅。



(2) 居住類漲1.57%：主因上年同月實施電價回饋方案，比較基數較低，致家庭用電本月上漲21.18%。

(3) 交通及通訊類跌2.88%：主因油料費跌15.50%（影響總指數下跌0.41個百分點）。

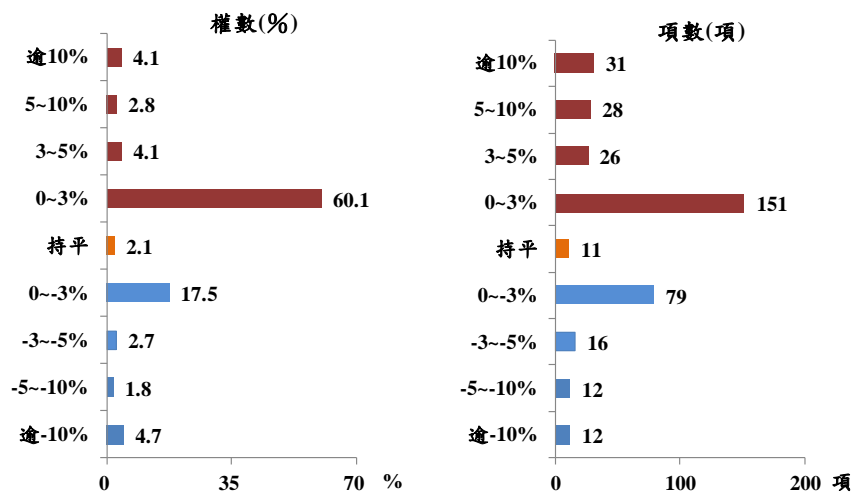
2. 按商品性質別觀察，商品類漲0.75%，其中非耐久性（如食物、能源、衛生紙等民生用品）漲1.43%，半耐久性及耐久性消費品則分別跌1.01%與0.34%；服務類漲0.85%，其中占CPI權數近10%的外食費，漲幅為1.78%。



3. 按購買頻度別觀察，「每月」至少購買1次者漲0.07%（受部分食物類與油料費交互影響），「每季」至少購買1次者漲3.48%（受家庭用電及燃氣交互影響），「每半年」至少購買1次者亦漲0.57%，「每年」至少購買1次者跌0.01%，至於「1年以上」購買1次者則漲0.34%。

4. 370個查價項目群扣除4項非產季水果，上漲者236項，權數合計71.1%，下跌者119項，權數合計26.7%，漲跌項目詳表15。

查價項目漲跌分布圖(與上年同月比較)



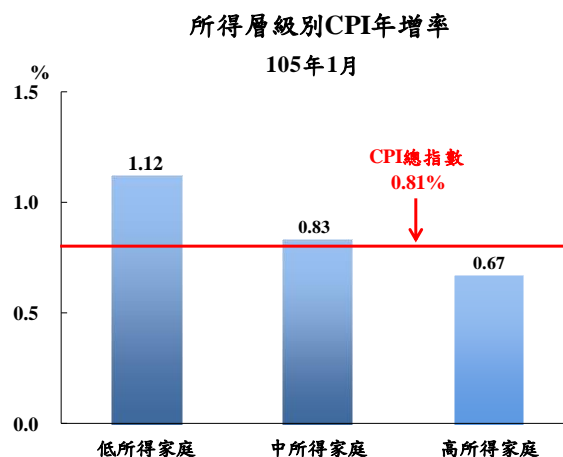
二、1月份所得層級別消費者物價指數：

(一) 低所得家庭較上月跌0.59%，較上年同月漲1.12%。

(二) 中所得家庭較上月跌0.55%，較上年同月漲0.83%。

(三) 高所得家庭較上月跌0.53%，較上年同月漲0.67%。

(四) 低所得家庭CPI較上年同月漲幅大於中、高所得家庭，主因占低所得家庭支出比重較高的食物類漲幅較大，且占中、高所得家庭支出比重較高的交通及通訊類跌幅較深；其他相關資料詳見表3。



三、躉售物價指數

(一) 1月 WPI 較上月漲0.06%

1. 國產內銷物價指數較上月跌1.28%。

2. 進口物價指數以新台幣計價較上月跌0.01%；以美元計價跌2.01%。

3. 出口物價指數以新台幣計價較上月漲1.12%；以美元計價跌0.91%。

(二) 1月 WPI 較上年同月跌4.82%

1. 國產內銷物價指數

較上年同月跌6.84%，主因基本金屬、石油及煤製品與化學材料等類價格下跌，且電價依新版公式分別於上年4及10月2次調降費率所致。

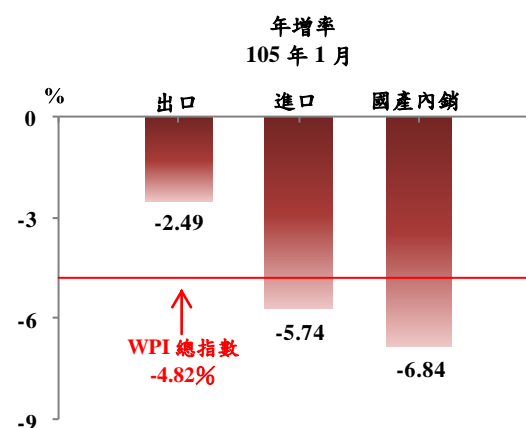
2. 進口物價指數

(1) 以新台幣計價較上年同月跌5.74%。

(2) 若剔除匯率變動因素(新台幣對美元較上年同月貶值5.46%)，以美元計價跌10.89%。主因礦產品類、基本金屬及其製品類，以及機器、電機、電視影像及聲音記錄機等設備類報價下跌所致。

3. 出口物價指數

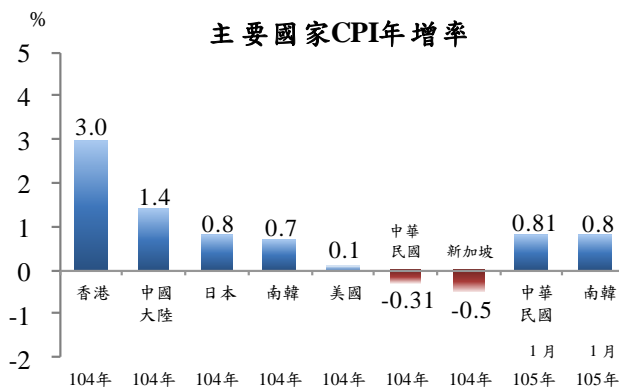
(1) 以新台幣計價較上年同月跌2.49%。



(2) 若剔除匯率變動因素，以美元計價較上年同月跌7.84%，主因機器、電機、電視影像及聲音記錄機等設備類，以及基本金屬及其製品類與礦產品類價格較上年下跌所致。

參、主要國家物價變動概況

CPI 方面，104年我國跌0.31%，新加坡跌0.5%，美國漲0.1%，南韓漲0.7%，日本漲0.8%，中國大陸漲1.4%，香港漲3.0%；105年1月我國漲0.81%，南韓漲0.8%。



肆、發布概況

- 一、本物價新聞稿透過網際網路系統及「統計隨身 go」APP 同步發送。
- 二、105年2月份物價指數變動概況訂於**105年3月8日上午8時30分**發布，並於同日上午8時45分辦理資料說明會，不另發開會通知。

伍、附件

- | | |
|-----------------------------|------------------------|
| 表1、消費者物價指數變動分析表 | 表2、消費者物價各大中小類指數變動比較表 |
| 表3、所得層級別消費者物價指數變動分析表 | 表4、躉售物價指數變動分析表 |
| 表5、躉售物價國產內銷品指數變動分析表 | 表6、進口物價指數變動分析表 |
| 表7、出口物價指數變動分析表 | 表8、消費者物價按購買頻度別分類變動內涵分析 |
| 表9、行政院穩定物價小組關注之重要民生物資CPI年增率 | 表10、主要國家CPI年增率 |
| 表11、CPI變動對支出之影響一釋例說明 | 表12、主要國際商品行情 |
| 表13、國際金屬商品行情 | 表14、薪資與生產力統計指標摘要 |
| 表15、消費者物價指數查價項目漲跌分析 | |

表1 消費者物價指數變動分析表

民國105年1月

基期：民國100年=100

類 別	權數 (%)	本 月 指 數	本月指數與各期比較						
			與上月比較 (%)	對總指數影響 (百分點)	與上年同月比較 (%)	對總指數影響 (百分點)	與上年6月比較 (%)	對總指數影響 (百分點)	
總指數	1,000.00	103.12	-0.56	-0.56	0.81	0.81	-0.69	-0.69	
基 本 分 類	一.食物類	251.94	114.08	-0.60	-0.17	2.71	0.75	2.76	0.75
	穀類及其製品	13.91	109.29	0.23	0.00	2.60	0.04	1.49	0.02
	肉類	19.96	117.49	0.50	0.01	-0.83	-0.02	1.31	0.03
	蛋類	1.94	122.24	4.64	0.01	0.25	0.00	26.39	0.05
	水產品	15.57	119.49	2.45	0.04	3.37	0.06	3.54	0.06
	蔬菜	19.69	126.25	-8.18	-0.21	6.60	0.15	-9.57	-0.25
	水果	22.58	130.80	-0.27	-0.01	10.70	0.28	33.87	0.72
	調理食品	6.77	116.49	-0.03	0.00	4.28	0.03	1.73	0.01
	二.衣著類	37.68	100.73	-4.25	-0.16	-1.62	-0.06	-3.19	-0.12
	成衣	29.43	101.52	-4.80	-0.14	-1.57	-0.05	-2.94	-0.09
	三.居住類	271.35	101.42	-0.14	-0.04	1.57	0.42	-1.53	-0.41
	房租	182.23	103.39	0.07	0.01	0.90	0.16	0.49	0.09
	水電燃氣	36.99	90.67	-1.10	-0.04	6.90	0.21	-13.61	-0.51
	燃氣	10.21	80.32	-4.31	-0.04	-15.35	-0.15	-7.05	-0.06
	電費	22.03	92.91	0.00	0.00	21.18	0.35	-18.89	-0.46
	四.交通及通訊類	153.36	90.75	-1.18	-0.16	-2.88	-0.40	-4.81	-0.68
	油料費	35.24	65.27	-6.86	-0.16	-15.50	-0.41	-23.11	-0.67
	五.醫藥保健類	49.24	103.27	-0.06	0.00	0.56	0.03	0.45	0.02
	醫療費用	33.59	102.98	0.36	0.01	0.65	0.02	0.57	0.02
	六.教養娛樂類	168.44	100.01	0.03	0.00	0.40	0.07	-1.23	-0.20
	教養費用	97.20	98.91	-0.11	-0.01	0.07	0.01	-0.05	0.00
娛樂費用	71.24	101.52	0.21	0.01	0.83	0.06	-2.76	-0.20	
七.雜項類	67.99	103.95	-0.56	-0.04	0.24	0.02	-0.76	-0.05	
香菸及檳榔	11.54	113.82	0.70	0.01	2.25	0.03	-1.40	-0.02	
理容服務費	14.87	102.33	-2.49	-0.04	-1.43	-0.02	-2.35	-0.04	
商 品 性 質 別 分 類	一.商品類	425.11	102.02	-1.41	-0.60	0.75	0.31	-1.73	-0.73
	非耐久性消費品	280.71	104.00	-1.42	-0.41	1.43	0.41	-1.93	-0.56
	半耐久性消費品	62.74	100.56	-2.73	-0.17	-1.01	-0.06	-2.03	-0.13
	耐久性消費品	81.65	94.58	-0.23	-0.02	-0.34	-0.03	-0.71	-0.05
	二.服務類	574.89	103.73	0.06	0.03	0.85	0.49	0.07	0.04
	外食費	98.99	111.11	0.07	0.01	1.78	0.19	1.09	0.12
	居住服務	199.51	103.27	0.07	0.01	0.95	0.19	0.52	0.10
	交通及通訊服務	83.75	98.02	0.16	0.01	0.16	0.01	0.24	0.02
	醫藥保健服務	33.59	102.98	0.36	0.01	0.65	0.02	0.57	0.02
	教養娛樂服務	128.35	102.85	0.18	0.02	0.70	0.09	-1.22	-0.16
購 買 頻 度	每月至少購買1次	253.12	104.53	-1.21	-0.31	0.07	0.02	-0.99	-0.26
	每季(不含每月)至少購買1次	153.30	103.38	-0.97	-0.15	3.48	0.52	-2.48	-0.39
	每半年(不含每季)至少購買1次	105.13	106.01	-0.43	-0.05	0.57	0.06	1.33	0.14
	每年(不含每半年)至少購買1次	118.47	103.27	-0.61	-0.07	-0.01	0.00	0.06	0.01
	1年以上購買1次	208.20	99.13	0.06	0.01	0.34	0.07	-1.32	-0.27
特 殊 類	總指數(不含蔬菜水果)	957.74	101.89	-0.36	-0.34	0.40	0.38	-1.22	-1.16
	總指數(不含蔬果及能源)	890.26	103.79	-0.16	-0.15	0.65	0.58	0.03	0.03
	總指數(不含設算租金)	838.21	103.06	-0.68	-0.57	0.79	0.66	-0.92	-0.77
所 得 層 級 別	最低20%所得家庭CPI總指數	1,000.00	104.45	-0.59	-0.59	1.12	1.12	-0.41	-0.41
	中間60%所得家庭CPI總指數	1,000.00	103.28	-0.55	-0.55	0.83	0.83	-0.68	-0.68
	最高20%所得家庭CPI總指數	1,000.00	102.60	-0.53	-0.53	0.67	0.67	-0.88	-0.88

說明：由於受查者延誤或更正報價，本表所載資料於公布後3個月內均可能修正。

表2 消費者物價各大中小類指數變動比較表

基期：民國 100 年 = 100

民國104年8月至105年1月

各月漲跌率(%) = $\frac{\text{本月指數}}{\text{上月指數}} \times 100 - 100$

類別	本年1月 指數	最近六個月各月漲跌率(%)						本年1月 指數與上 年同月比 較(%)	類別	本年1月 指數	最近六個月各月漲跌率(%)						本年1月 指數與上 年同月比 較(%)
		8月	9月	10月	11月	12月	1月				8月	9月	10月	11月	12月	1月	
總指數	103.12	0.63	0.69	0.09	-0.69	-0.74	-0.56	0.81	3.家庭用品	101.17	-0.45	0.06	0.47	0.38	-0.58	-0.46	0.38
一.食物類	114.08	3.42	3.45	0.23	-1.52	-1.71	-0.60	2.71	(1)紡織品	98.27	-1.12	-0.48	1.51	2.59	-3.46	-0.84	-2.75
1.穀類及其製品	109.29	-1.24	1.99	-0.49	0.07	0.49	0.23	2.60	(2)家具	107.61	-0.43	-0.52	1.04	0.16	-0.67	-0.13	1.24
(1)米類及其製品	115.09	-2.14	4.11	-1.21	0.81	-0.04	1.97	5.12	(3)家庭耐久設備	98.50	-0.08	-0.25	0.02	-0.12	0.21	-0.03	0.02
(2)其他穀類及其製品	107.01	-0.85	1.11	-0.19	-0.23	0.72	-0.53	1.52	(4)餐具及其他家用品	100.41	-0.81	1.29	0.25	0.52	-0.57	-1.29	1.32
2.肉類	117.49	0.98	-0.37	-1.15	0.62	0.40	0.50	-0.83	4.家庭管理費用	99.09	0.00	0.69	-0.39	-0.11	0.20	0.14	0.66
(1)生鮮家畜	114.29	1.80	0.00	-0.84	0.31	-0.34	0.41	-0.64	5.水電燃氣	90.67	-0.40	-0.99	-12.16	0.11	0.50	-1.10	6.90
(2)生鮮家禽	122.63	-0.36	-0.99	-1.68	1.16	1.64	0.66	-1.14	(1)燃氣	80.32	-1.35	-5.09	1.35	0.44	1.99	-4.31	X -15.35
3.肉類製品	114.78	-1.78	0.76	1.63	0.32	-0.24	-0.85	1.29	(2)水費	102.16	-0.95	1.66	-0.09	0.00	0.00	0.01	2.16
4.蛋類	122.24	10.92	0.78	-1.85	7.34	-0.73	4.64	▲ 0.25	(3)電費	92.91	0.00	0.00	-18.89	0.00	0.00	0.00	21.18
5.水產品	119.49	-0.03	-0.23	0.29	-0.40	1.08	2.45	3.37	(4)公共附加費	96.58	0.00	0.00	0.00	0.00	0.00	0.00	0.00
6.加工水產品	104.90	-0.97	0.73	0.03	0.35	-0.35	-0.13	0.34	四.交通及通訊類	90.75	-1.11	-0.73	0.54	-0.89	-1.13	-1.18	-2.88
7.蔬菜	126.25	25.07	16.54	-2.36	-13.95	-15.44	-8.18	X 6.60	1.交通設備	97.54	0.06	0.14	0.14	-0.36	-0.14	-0.27	0.07
(1)根菜	128.39	10.36	17.05	9.34	-2.93	-7.56	-10.42	X 0.16	(1)交通工具	100.34	0.20	0.42	0.44	-0.61	-0.12	-0.16	0.63
(2)莖菜	160.47	13.80	5.60	1.31	-4.34	-7.30	-0.78	22.87	(2)通訊設備	70.93	-1.39	-2.78	-2.93	2.35	-0.30	-1.47	-5.77
(3)葉菜	121.47	30.55	20.36	-4.39	-17.54	-23.93	-8.41	X 1.79	2.油料費	65.27	-5.19	-2.53	1.18	-4.08	-5.30	-6.86	X -15.50
(4)果菜及其他	117.36	27.86	18.46	-3.48	-15.79	-12.53	-8.94	X 5.58	3.交通服務及維修零件	98.15	-0.11	-0.47	0.46	-0.05	-0.20	0.16	0.12
8.加工蔬菜	117.32	-1.03	0.17	0.62	-0.08	0.46	0.05	0.23	(1)運輸費	101.70	-0.32	-1.60	1.55	-0.27	-0.94	0.43	0.03
9.水果	130.80	14.16	15.40	5.04	0.78	-1.11	-0.27	10.70	(2)通訊費	92.43	0.00	0.00	0.00	0.00	0.00	0.11	-0.23
10.加工水果	108.25	-0.03	1.24	-0.24	0.47	0.92	-0.50	3.80	(3)交通工具零件及維修費	103.19	0.02	-0.08	0.25	0.02	-0.11	0.08	0.04
11.乳類	102.69	0.16	-0.17	-0.52	-1.18	-2.27	-0.60	-2.76	(4)其他交通服務費	98.55	-0.19	-0.17	-0.02	0.14	0.56	-0.10	1.46
12.食用油	102.20	-2.29	1.06	1.61	0.95	-1.35	-0.01	-0.81	五.醫藥保健類	103.27	0.03	0.26	-0.08	-0.05	0.20	-0.06	0.56
13.調味品	107.59	-0.20	0.54	1.18	1.77	-0.56	0.24	2.51	1.醫療費用	102.98	0.05	0.05	0.04	-0.01	0.00	0.36	0.65
14.酒	100.38	-0.75	0.65	0.23	-0.14	-0.11	0.09	2.08	2.藥品及保健食品	105.02	-0.10	1.10	-0.34	-0.20	0.75	-1.12	0.16
15.非酒精性飲料及材料	104.00	0.23	-0.63	1.40	0.46	-0.97	0.41	0.48	3.醫療保健器材	99.98	0.19	-0.36	-0.23	0.00	0.32	-0.37	0.92
16.調理食品	116.49	-1.99	1.27	0.90	-0.05	0.36	-0.03	4.28	六.教養娛樂類	100.01	-0.20	-1.01	-0.01	-0.93	-0.22	0.03	0.40
17.外食費	111.11	0.16	0.21	0.09	0.23	0.11	0.07	1.78	1.教養費用	98.91	0.08	0.06	0.04	-0.08	-0.15	-0.11	0.07
18.其他食品	106.52	-1.45	1.88	0.74	-0.58	1.05	-1.63	1.15	(1)書報期刊	101.54	-0.44	0.44	0.11	0.06	0.15	0.00	0.65
二.衣著類	100.73	-2.73	-0.94	13.49	-2.16	-2.73	-4.25	X -1.62	(2)學雜費	101.14	0.05	0.13	0.00	0.00	0.00	0.00	0.22
1.成衣	101.52	-3.30	-1.37	18.51	-3.07	-3.34	-4.80	X -1.57	(3)補習及學習費	102.55	0.53	-0.31	-0.02	-0.06	0.05	0.04	0.79
(1)男人衣著	101.74	-2.49	-0.68	10.35	-2.37	-2.29	-2.85	-3.11	(4)教養設備及用具	78.89	-0.41	0.26	0.32	-0.64	-1.53	-1.07	-2.68
(2)女人衣著	100.48	-3.84	-1.79	21.62	-3.02	-4.09	-5.78	X -1.43	2.娛樂費用	101.52	-0.52	-2.38	-0.08	-2.03	-0.31	0.21	0.83
(3)兒童衣著及學生制服	104.84	-2.60	-0.87	20.71	-4.42	-2.16	-4.16	X 0.53	(1)娛樂設備	90.68	0.77	-0.85	-0.79	0.22	-0.37	-0.48	-0.12
2.鞋類	98.16	-0.29	-0.06	-3.00	1.54	-0.76	-2.37	-2.21	(2)娛樂服務	104.55	-0.85	-2.76	0.11	-2.62	-0.29	0.39	1.09
3.衣著服務及配件	100.04	-2.64	2.47	-2.05	1.15	1.14	-1.86	-0.30	七.雜項類	103.95	0.09	0.42	-1.28	1.01	0.41	-0.56	0.24
三.居住類	101.42	-0.04	-0.04	-1.60	0.12	0.01	-0.14	1.57	1.香菸及檳榔	113.82	0.22	0.04	0.09	0.53	0.61	0.70	2.25
1.房租	103.39	0.08	0.11	0.01	0.10	0.02	0.07	0.90	2.美容及衛生用品	100.84	0.36	-1.08	-1.49	1.99	1.00	-0.66	0.55
2.住宅維修費	105.75	0.22	-0.13	0.38	0.08	-0.07	-0.15	1.67	3.個人隨身用品	97.23	0.81	1.39	0.23	-1.30	-0.45	0.70	-1.96
(1)維修材料	105.10	0.13	-0.38	0.13	0.18	-0.16	-0.38	0.58	4.個人服務	97.71	0.00	6.70	-6.09	0.11	0.12	0.27	1.36
(2)維修服務	106.02	0.29	0.06	0.55	0.00	0.00	0.02	2.49	5.理容服務費	102.33	-0.08	-0.53	-1.56	2.18	0.19	-2.49	-1.43
									6.其他	106.61	-0.67	0.63	0.22	0.00	0.00	-0.27	0.21

註：由於受查者延誤或更正報價，本表所載資料於公布後3個月內均可能修正。

註：▲為本月份漲幅較大者，×為跌幅較大者。

表3 所得層級別消費者物價指數變動分析表

基期:民國100年=100

民國105年1月

七大基本分類		權數 (%)	本 月 指 數	本月指數與各期比較				
				與上月比較 (%)	對總指數影響 (百分點)	與上年同月比較(%)	對總指數影響 (百分點)	占總指數比例(%)
全體 家庭	總指數	1,000.00	103.12	-0.56	-0.56	0.81	0.81	100.0
	食物類	251.94	114.08	-0.60	-0.17	2.71	0.75	92.6
	衣著類	37.68	100.73	-4.25	-0.16	-1.62	-0.06	-7.4
	居住類	271.35	101.42	-0.14	-0.04	1.57	0.42	51.9
	交通及通訊類	153.36	90.75	-1.18	-0.16	-2.88	-0.40	-49.4
	醫藥保健類	49.24	103.27	-0.06	0.00	0.56	0.03	3.7
	教養娛樂類	168.44	100.01	0.03	0.00	0.40	0.07	8.6
	雜項類	67.99	103.95	-0.56	-0.04	0.24	0.02	2.5
可 支配 所得 最 低 20% 家庭	總指數	1,000.00	104.45	-0.59	-0.59	1.12	1.12	100.0
	食物類	299.61	113.94	-0.77	-0.25	2.60	0.84	75.0
	衣著類	27.88	99.88	-4.08	-0.11	-1.79	-0.05	-4.5
	居住類	373.11	101.45	-0.26	-0.09	1.53	0.55	49.1
	交通及通訊類	104.21	91.32	-1.00	-0.09	-2.85	-0.27	-24.1
	醫藥保健類	52.53	103.16	-0.06	0.00	0.38	0.02	1.8
	教養娛樂類	88.08	99.53	-0.14	-0.01	0.07	0.01	0.9
	雜項類	54.59	106.25	-0.57	-0.03	0.33	0.02	1.8
可 支配 所得 中 間 60% 家庭	總指數	1,000.00	103.28	-0.55	-0.55	0.83	0.83	100.0
	食物類	261.06	114.21	-0.57	-0.17	2.66	0.76	91.6
	衣著類	35.07	100.35	-4.15	-0.15	-1.68	-0.06	-7.2
	居住類	268.03	101.34	-0.16	-0.04	1.61	0.42	50.6
	交通及通訊類	150.77	90.49	-1.21	-0.16	-2.98	-0.41	-49.4
	醫藥保健類	47.81	103.17	-0.03	0.00	0.57	0.03	3.6
	教養娛樂類	172.43	100.05	0.03	0.00	0.38	0.06	7.2
	雜項類	64.83	104.87	-0.51	-0.03	0.31	0.02	2.4
可 支配 所得 最 高 20% 家庭	總指數	1,000.00	102.60	-0.53	-0.53	0.67	0.67	100.0
	食物類	219.48	114.26	-0.45	-0.11	2.65	0.64	95.5
	衣著類	44.43	100.50	-4.43	-0.20	-1.76	-0.08	-11.9
	居住類	240.31	101.69	-0.09	-0.02	1.60	0.38	56.7
	交通及通訊類	167.41	90.95	-1.16	-0.17	-2.78	-0.43	-64.2
	醫藥保健類	53.32	103.23	-0.08	0.00	0.64	0.03	4.5
	教養娛樂類	196.31	100.24	0.11	0.02	0.59	0.11	16.4
	雜項類	78.75	102.60	-0.49	-0.04	0.10	0.01	1.5

說明：由於受查者延誤或更正報價，本表所載資料於公布後3個月內均可能修正。

表4 躉售物價指數變動分析表

民國105年1月

基期：民國100年=100

類 別	權數 (%)	本月 指數	本月指數與各期比較					
			與上月 比較(%)	對總指數影響 (百分點)	與上年同月 比較(%)	對總指數影響 (百分點)	與上年6月 比較(%)	對總指數影響 (百分點)
總指數	1,000.00	85.10	0.06	0.06	-4.82	-4.82	-3.06	-3.06
國產內銷品	298.00	85.03	-1.28	-0.38	-6.84	-2.07	-6.60	-2.03
進口品	334.08	77.61	-0.01	0.00	-5.74	-1.78	-4.14	-1.29
出口品	367.92	91.87	1.12	0.44	-2.49	-0.96	0.66	0.25
基								
一.農林漁牧業產品	28.46	97.15	-2.82	-0.10	-0.90	-0.03	1.54	0.05
1.農產品	15.22	90.97	-4.11	-0.07	1.67	0.03	-0.99	-0.02
2.禽畜產品	6.96	108.58	1.11	0.01	-5.45	-0.05	2.05	0.02
3.林產品	0.33	107.48	2.47	0.00	-5.74	0.00	1.44	0.00
4.水產品	5.95	99.98	-4.66	-0.04	-0.49	0.00	7.10	0.05
二.土石及礦產品	68.10	42.61	-9.67	-0.37	-25.86	-1.14	-32.24	-1.58
1.石油及天然氣	48.99	33.21	-16.56	-0.38	-34.25	-0.95	-45.39	-1.54
2.土石採取及其他礦產品	19.10	64.60	0.86	0.01	-11.56	-0.19	-2.61	-0.04
三.製造業產品	876.63	87.56	0.60	0.54	-3.74	-3.33	-1.37	-1.22
1.食品	23.64	98.99	0.10	0.00	-3.34	-0.09	0.98	0.03
2.飲料	5.11	102.38	0.37	0.00	0.34	0.00	1.19	0.01
3.菸類	2.24	120.76	0.00	0.00	0.59	0.00	0.59	0.00
4.紡織品	18.30	96.72	0.58	0.01	-0.62	-0.01	0.65	0.01
5.成衣及服飾品	3.47	118.66	1.21	0.01	3.18	0.01	5.11	0.02
6.皮革及其製品	3.83	114.14	0.92	0.00	-4.45	-0.02	0.71	0.00
7.木竹製品	1.79	109.52	1.59	0.00	-2.93	-0.01	1.50	0.00
8.紙漿、紙、紙製品及印刷品	13.84	95.66	0.78	0.01	0.94	0.01	2.67	0.04
9.石油及煤製品	63.88	51.84	-9.50	-0.41	-19.99	-0.92	-27.55	-1.42
10.化學材料	117.65	67.80	0.10	0.01	-8.02	-0.79	-13.35	-1.41
11.化學製品及藥品	28.96	93.66	0.86	0.03	-0.78	-0.02	1.55	0.05
12.橡膠及塑膠製品	23.42	97.16	1.09	0.03	0.65	0.02	3.68	0.09
13.非金屬礦物製品	19.84	83.80	1.51	0.03	-0.90	-0.02	2.76	0.05
14.基本金屬	80.93	64.91	-0.11	-0.01	-19.68	-1.44	-10.21	-0.68
15.金屬製品	39.13	92.63	0.60	0.03	-4.57	-0.19	-0.22	-0.01
16.電子零組件	227.68	102.42	1.72	0.46	0.12	0.03	4.90	1.23
17.電腦、電子產品及光學製品	67.69	87.99	1.44	0.10	-2.19	-0.15	2.18	0.14
18.電力設備	27.16	96.35	1.15	0.04	-1.05	-0.03	1.70	0.05
19.機械設備	60.18	98.46	1.87	0.13	2.47	0.16	5.79	0.37
20.運輸工具及零件	36.02	102.95	1.13	0.05	1.93	0.08	3.51	0.14
21.家具及裝設品	3.96	110.30	0.19	0.00	1.22	0.01	2.94	0.01
22.雜項工業製品	7.95	111.87	1.76	0.02	3.45	0.03	5.87	0.06
四.水電燃氣	26.82	99.21	-0.64	-0.02	-9.72	-0.32	-9.53	-0.32
分								
一.原材料	87.80	52.07	-6.16	-0.36	-19.95	-1.29	-22.87	-1.56
二.中間產品	396.99	83.38	0.10	0.04	-5.96	-2.34	-4.36	-1.71
三.最終產品	147.31	94.02	-0.42	-0.07	-1.48	-0.23	-0.28	-0.04
類								
內銷品	632.08	81.11	-0.64	-0.39	-6.29	-3.86	-5.37	-3.32
國產品	665.92	88.97	0.08	0.05	-4.41	-3.04	-2.58	-1.78
加工階段								
特								
分								
類								

說明：由於受查者延誤或更正報價，本表所載資料於公布後3個月內均可能修正。

表5 躉售物價國產內銷品指數變動分析表

基期：民國100年=100

民國105年1月

類別	權數 (%)	本月 指數	本月指數與各期比較					
			與上月 比較(%)	對總指數影響 (百分點)	與上年同月 比較(%)	對總指數影響 (百分點)	與上年6月 比較(%)	對總指數影響 (百分點)
總指數	1,000.00	85.03	-1.28	-1.28	-6.84	-6.84	-6.60	-6.60
一.農林漁牧業產品	63.26	107.79	-4.37	-0.37	0.93	0.07	0.93	0.07
1.農產品	28.23	109.87	-6.64	-0.25	9.16	0.28	-2.29	-0.08
2.禽畜產品	22.72	109.28	1.12	0.03	-5.69	-0.16	2.18	0.06
3.林產品	0.02	104.78	0.04	0.00	-2.12	0.00	-2.73	0.00
4.水產品	12.30	104.36	-8.50	-0.15	-2.87	-0.04	6.28	0.09
二.土石及礦產品	6.79	108.58	-0.14	0.00	-5.15	-0.04	-3.00	-0.02
1.石油及天然氣	0.64	64.32	-0.03	0.00	-31.03	-0.02	-13.58	-0.01
2.土石採取及其他礦產品	6.15	112.19	-0.15	0.00	-2.98	-0.02	-2.28	-0.02
三.製造業產品	839.96	81.54	-1.04	-0.84	-7.19	-5.81	-6.95	-5.61
1.食品	53.37	98.30	-0.28	-0.02	-4.61	-0.28	-0.18	-0.01
2.飲料	11.81	100.49	0.53	0.01	0.25	0.00	0.46	0.01
3.菸類	4.82	107.91	0.00	0.00	0.00	0.00	0.00	0.00
4.紡織品	21.09	88.15	-0.66	-0.01	-2.34	-0.05	-3.66	-0.08
5.成衣及服飾品	2.09	104.78	0.28	0.00	0.66	0.00	1.69	0.00
6.皮革及其製品	0.87	111.80	-0.09	0.00	-8.00	-0.01	-3.93	0.00
7.木竹製品	1.30	105.12	0.20	0.00	1.85	0.00	0.75	0.00
8.紙漿、紙、紙製品及印刷品	26.86	95.07	0.06	0.00	0.68	0.02	0.46	0.01
9.石油及煤製品	87.34	59.51	-8.85	-0.59	-19.83	-1.41	-25.80	-1.98
10.化學材料	134.82	64.81	-1.29	-0.13	-7.45	-0.78	-17.70	-2.08
11.化學製品及藥品	20.11	96.84	-0.42	-0.01	-0.61	-0.01	-0.59	-0.01
12.橡膠及塑膠製品	18.70	96.04	-0.64	-0.01	-2.93	-0.06	-2.51	-0.05
13.非金屬礦物製品	41.78	88.30	0.51	0.02	-2.02	-0.08	0.08	0.00
14.基本金屬	113.45	63.89	-0.54	-0.05	-21.06	-2.14	-11.71	-1.06
15.金屬製品	57.18	87.94	-0.36	-0.02	-6.94	-0.41	-3.55	-0.20
16.電子零組件	101.37	94.77	0.16	0.02	-1.90	-0.20	1.59	0.16
17.電腦、電子產品及光學製品	17.74	71.66	-0.56	-0.01	-5.01	-0.07	-3.41	-0.05
18.電力設備	36.60	83.04	-0.78	-0.03	-8.77	-0.32	-6.75	-0.24
19.機械設備	32.84	103.25	-0.18	-0.01	-0.01	0.00	-0.23	-0.01
20.運輸工具及零件	48.10	100.43	-0.02	0.00	-0.47	-0.02	-0.28	-0.01
21.家具及裝設品	1.39	108.84	-0.29	0.00	0.08	0.00	-0.29	0.00
22.雜項工業製品	6.36	100.36	-0.13	0.00	1.51	0.01	0.57	0.00
四.水電燃氣	89.99	99.21	-0.64	-0.07	-9.72	-1.06	-9.53	-1.04
1.水	4.07	99.94	0.01	0.00	-0.06	0.00	1.00	0.00
2.電	72.47	106.12	0.00	0.00	-8.01	-0.74	-9.65	-0.90
3.燃氣	13.45	63.65	-6.05	-0.07	-24.93	-0.33	-12.62	-0.14

說明：由於受查者延誤或更正報價，本表所載資料於公布後3個月內均可能修正。

表6 進口物價指數變動分析表

基期：民國100年=100

民國105年1月

	類別	權數 (%)	本月 指數	本月指數與各期比較						
				與上月比較 (%)	對總指數影響 (百分點)	與上年同月 比較(%)	對總指數影響 (百分點)	與上年6月 比較(%)	對總指數影響 (百分點)	
按新台幣計價	總指數	1,000.00	77.61	-0.01	-0.01	-5.74	-5.74	-4.14	-4.14	
	基本分類									
	第1類	8.61	106.81	2.20	0.03	-0.32	0.00	7.66	0.08	
	第2類	18.11	82.55	0.72	0.01	-9.99	-0.20	1.44	0.03	
	第4類	14.68	110.71	0.10	0.00	-0.48	-0.01	2.23	0.04	
	第5類	251.08	42.32	-9.46	-1.43	-24.54	-4.20	-31.49	-6.04	
	第6類	125.25	79.10	0.55	0.07	-4.92	-0.62	-5.27	-0.68	
	第7類	36.74	79.95	1.27	0.05	-3.92	-0.15	-0.67	-0.02	
	第8類	4.12	109.69	1.02	0.01	-9.72	-0.06	-2.94	-0.02	
	第9類	5.15	110.06	2.05	0.01	-4.40	-0.03	1.67	0.01	
	第10類	10.59	94.16	1.66	0.02	1.01	0.01	5.08	0.06	
	第11類	13.17	89.19	1.08	0.02	3.23	0.05	3.95	0.06	
	第13類	13.33	64.09	4.11	0.04	0.85	0.01	9.46	0.09	
	第15類	99.49	68.93	0.07	0.01	-16.20	-1.61	-8.23	-0.76	
	第16類	326.36	98.48	2.38	0.95	2.12	0.80	6.76	2.48	
	第17類	23.03	99.37	1.81	0.05	2.42	0.07	5.61	0.15	
	第18類	41.48	101.52	2.39	0.13	3.62	0.18	6.78	0.33	
	第20類	5.31	103.25	2.42	0.02	3.32	0.02	4.49	0.03	
	用途別									
	農工原料	781.23	72.97	-0.63	-0.46	-8.24	-6.23	-7.16	-5.45	
資本用品	130.50	92.82	2.48	0.37	3.06	0.43	7.11	0.98		
消費用品	88.28	97.70	0.74	0.08	0.68	0.07	3.30	0.33		
非耐久消費用品	39.48	102.22	0.17	0.01	0.47	0.02	3.51	0.17		
耐久消費用品	48.80	94.14	1.26	0.07	0.86	0.05	3.10	0.17		
按美元計價	總指數	1,000.00	68.18	-2.01	-2.01	-10.89	-10.89	-11.45	-11.45	
	基本分類									
	第1類	8.61	93.85	0.15	0.00	-5.76	-0.06	-0.57	-0.01	
	第2類	18.11	72.49	-1.28	-0.02	-14.90	-0.30	-6.30	-0.11	
	第4類	14.68	97.24	-1.91	-0.04	-5.91	-0.12	-5.59	-0.11	
	第5類	251.08	37.18	-11.26	-1.71	-28.65	-4.91	-36.71	-7.04	
	第6類	125.25	69.48	-1.46	-0.18	-10.10	-1.27	-12.50	-1.60	
	第7類	36.74	70.21	-0.75	-0.03	-9.17	-0.34	-8.26	-0.30	
	第8類	4.12	96.36	-0.99	-0.01	-14.64	-0.09	-10.35	-0.06	
	第9類	5.15	96.65	0.01	0.00	-9.63	-0.07	-6.10	-0.04	
	第10類	10.59	82.67	-0.36	0.00	-4.51	-0.05	-2.95	-0.03	
	第11類	13.17	78.32	-0.94	-0.02	-2.40	-0.04	-3.97	-0.06	
	第13類	13.33	56.26	2.03	0.02	-4.66	-0.05	1.11	0.01	
	第15類	99.49	60.51	-1.93	-0.17	-20.78	-2.06	-15.24	-1.40	
	第16類	326.36	86.53	0.34	0.13	-3.46	-1.31	-1.39	-0.51	
	第17類	23.03	87.31	-0.22	-0.01	-3.16	-0.09	-2.45	-0.07	
	第18類	41.48	89.18	0.35	0.02	-2.04	-0.10	-1.37	-0.07	
	第20類	5.31	90.72	0.38	0.00	-2.32	-0.01	-3.48	-0.02	
	用途別									
	農工原料	781.23	64.09	-2.61	-1.94	-13.26	-10.04	-14.26	-10.85	
資本用品	130.50	81.56	0.44	0.07	-2.56	-0.36	-1.08	-0.15		
消費用品	88.28	85.83	-1.28	-0.14	-4.82	-0.49	-4.60	-0.46		
非耐久消費用品	39.48	89.81	-1.84	-0.09	-5.01	-0.24	-4.40	-0.21		
耐久消費用品	48.80	82.70	-0.76	-0.04	-4.65	-0.25	-4.78	-0.26		

說明：1. 表列基本分類係採國際商品統一(HS)分類系統，惟受限於版面，類別名稱經適度簡化。
 2. 基本分類中，部分類章因考量對廠商或具特定性，爰不單獨公布該類章，惟納編彙計總指數。
 3. 匯率採當月賣出日平均匯率，1月美元匯率為33.51。
 4. 由於受查者延誤或更正報價，本表所載資料於公布後3個月內均可能修正。

表7 出口物價指數變動分析表

基期：民國100年=100

民國105年1月

類別	權數 (%)	本月 指數	本月指數與各期比較						
			與上月比較 (%)	對總指數影響 (百分點)	與上年同月 比較(%)	對總指數影響 (百分點)	與上年6月 比較(%)	對總指數影響 (百分點)	
總指數	1,000.00	91.87	1.12	1.12	-2.49	-2.49	0.66	0.66	
按新台幣計價 基本分類	第1類 動物產品	6.61	88.43	2.36	0.01	-2.06	-0.01	2.72	0.02
	第4類 調製食品、飲料、酒及菸類	4.29	120.07	1.24	0.01	3.07	0.02	4.68	0.02
	第5類 礦產品	59.90	46.54	-11.42	-0.39	-20.58	-0.76	-30.75	-1.35
	第6類 化學或有關工業產品	74.94	73.24	1.17	0.07	-5.13	-0.32	-8.11	-0.53
	第7類 塑、橡膠及其製品	84.07	82.33	1.74	0.13	-5.58	-0.44	-5.56	-0.45
	第10類 木漿、紙及其製品	6.26	99.65	1.91	0.01	1.68	0.01	6.84	0.04
	第11類 紡織及其製品	42.39	95.54	0.90	0.04	-0.91	-0.04	1.67	0.07
	第13類 石料製品、玻璃及玻璃器	8.57	82.92	2.88	0.02	1.43	0.01	6.95	0.05
	第15類 基本金屬及其製品	100.69	81.44	1.08	0.10	-9.83	-0.95	-1.73	-0.16
	第16類 機器、電機、電視影像及聲音記錄機等設備	480.78	100.31	1.69	0.88	-0.50	-0.25	4.61	2.31
	第17類 運輸工具	30.25	110.11	1.75	0.06	4.56	0.15	6.60	0.23
	第18類 光學、計量、醫療儀器、樂器及其零件	79.74	104.45	1.71	0.15	-0.03	0.00	2.75	0.24
第20類 雜項製品	15.18	115.11	1.19	0.02	4.56	0.08	7.05	0.13	
部門別	農產品	6.28	115.39	2.55	0.02	1.75	0.01	4.24	0.02
	農產加工品	5.19	91.28	1.34	0.01	0.30	0.00	4.42	0.03
	工業產品	988.54	91.86	1.11	1.10	-2.55	-2.52	0.61	0.61
	非重化工業產品	159.53	102.63	1.28	0.23	1.03	0.18	4.24	0.73
	重化工業產品	829.00	89.72	1.07	0.87	-3.30	-2.69	-0.16	-0.13
總指數	1,000.00	80.66	-0.91	-0.91	-7.84	-7.84	-7.06	-7.06	
按美元計價 基本分類	第1類 動物產品	6.61	77.71	0.32	0.00	-7.42	-0.05	-5.15	-0.03
	第4類 調製食品、飲料、酒及菸類	4.29	105.45	-0.80	0.00	-2.57	-0.01	-3.34	-0.02
	第5類 礦產品	59.90	40.87	-13.19	-0.46	-24.91	-0.93	-36.05	-1.59
	第6類 化學或有關工業產品	74.94	64.27	-0.86	-0.05	-10.34	-0.64	-15.16	-0.99
	第7類 塑、橡膠及其製品	84.07	72.27	-0.30	-0.02	-10.76	-0.84	-12.80	-1.03
	第10類 木漿、紙及其製品	6.26	87.47	-0.13	0.00	-3.88	-0.03	-1.34	-0.01
	第11類 紡織及其製品	42.39	83.88	-1.12	-0.05	-6.33	-0.28	-6.11	-0.27
	第13類 石料製品、玻璃及玻璃器	8.57	72.77	0.82	0.01	-4.11	-0.03	-1.24	-0.01
	第15類 基本金屬及其製品	100.69	71.47	-0.96	-0.09	-14.77	-1.43	-9.27	-0.85
	第16類 機器、電機、電視影像及聲音記錄機等設備	480.78	88.09	-0.34	-0.18	-5.94	-3.03	-3.40	-1.70
	第17類 運輸工具	30.25	96.69	-0.29	-0.01	-1.17	-0.04	-1.56	-0.05
	第18類 光學、計量、醫療儀器、樂器及其零件	79.74	91.72	-0.33	-0.03	-5.50	-0.49	-5.12	-0.45
第20類 雜項製品	15.18	101.10	-0.85	-0.02	-1.17	-0.02	-1.16	-0.02	
部門別	農產品	6.28	101.49	0.50	0.00	-3.82	-0.02	-3.76	-0.02
	農產加工品	5.19	80.19	-0.68	0.00	-5.19	-0.03	-3.58	-0.02
	工業產品	988.54	80.66	-0.91	-0.90	-7.87	-7.78	-7.10	-7.01
	非重化工業產品	159.53	90.11	-0.75	-0.13	-4.50	-0.78	-3.75	-0.65
	重化工業產品	829.00	78.77	-0.94	-0.76	-8.59	-7.01	-7.81	-6.37

說明：1. 表列基本分類係採國際商品統一(HS)分類系統，惟受限於版面，類別名稱經適度簡化。

2. 基本分類中，部分類章因考量對廠商或具特定性，爰不單獨公布該類章，惟納編彙計總指數。

3. 匯率採當月買入日平均匯率，1月美元匯率為33.41。

4. 由於受查者延誤或更正報價，本表所載資料於公布後3個月內均可能修正。

表 8 消費者物價按購買頻度別分類變動內涵分析

頻度	105年1月與上月比較				105年1月與上年同月比較				
	上漲		下跌		上漲		下跌		
	項目	漲幅%	項目	跌幅%	項目	漲幅%	項目	跌幅%	
每月	小黃瓜	23.53	木瓜	-28.21	香蕉	50.95	蘿蔔	-18.12	
	青江白菜	21.88	甘藍菜(高麗菜)	-23.38	胡蘿蔔	30.74	92無鉛汽油	-16.86	
	柳丁	9.25	綠花椰菜	-15.22	肉魚	17.51	甘藍菜(高麗菜)	-16.71	
	雞蛋	5.52	棗子	-8.81	熟食肉類	7.51	95無鉛汽油	-15.90	
	包裝咖啡飲料	4.33	92無鉛汽油	-7.61	米	5.45	鮮奶	-4.75	
	肉魚	3.20	95無鉛汽油	-7.00	在外點用之咖啡、飲料	4.63	虱目魚	-4.16	
	米	2.96	餅乾	-3.99	中式餐廳料理	2.87	雞肉	-1.68	
	診所掛號費	1.96	鮮奶	-2.02	診所掛號費	1.96	豬肉	-1.43	
	每季	大黃瓜	28.77	白花椰菜	-18.02	蔥	98.46	天然瓦斯	-21.65
小白菜		19.93	桶裝瓦斯	-9.36	番石榴	31.50	98無鉛汽油	-14.56	
蔥		18.69	牙膏、牙粉	-7.10	家庭用電	21.18	牙膏、牙粉	-6.63	
鯛魚		9.47	番石榴	-6.85	計程車資	9.13	沙拉油、調理油	-5.91	
客運汽車票		3.94	98無鉛汽油	-6.48	鯛魚	5.32	桶裝瓦斯	-5.54	
蝦蟹類		2.65	沙拉油、調理油	-4.58	蛋糕	3.09	火車票	-3.94	
火車票		1.20	洗、剪髮	-1.29	停車費	2.08	客運汽車票	-2.96	
每半年		柑橘	15.97	女上衣	-7.57	蚵(牡蠣)	14.29	薑	-13.19
		土拖、馬加魚	6.20	薑	-6.50	柑橘	9.53	乾香菇	-11.09
	咖啡包(粉、豆)	5.76	中藥材	-2.76	咖啡包(粉、豆)	6.40	哈密瓜	-5.88	
	其他食用油(橄欖油、葵花籽油、葡萄籽油等)	3.18	保養品	-1.13	保養品	2.81	男上衣	-4.01	
每年	照明燈管及燈泡	3.41	女外套	-9.06	糯米	10.29	其他電腦設備及軟體	-6.50	
	糯米	2.33	染、燙髮	-4.79	藝文休閒活動及運動競賽入場券	8.87	女外套	-6.25	
	紙尿布(褲)	1.30	肉乾	-1.85	紙尿布(褲)	3.84	染、燙髮	-4.04	
大於一年	金飾及珠寶	3.14	柴油	-9.83	家事服務費	5.06	柴油	-21.07	
	洗衣及乾衣設備	2.29	女洋裝	-3.49	床(床墊)	4.21	行動電話	-6.24	
	國外旅遊團費	1.03	行動電話	-1.34	其他工資(水泥工資、木工工資等)	2.63	電腦	-2.99	
	櫥櫃	1.00	電腦	-1.27	國外旅遊團費	2.25	機票	-2.65	

表9 行政院穩定物價小組關注之重要民生物資CPI年增率

單位：%

項目名稱	100年 基期權數	102年	103年	104年													105年
				全年	1月	2月	3月	4月	5月	6月	7月	8月	9月	10月	11月	12月	1月
米	0.31	5.71	3.80	-0.16	0.63	-3.75	-1.54	0.04	-0.15	-1.49	0.11	-2.38	1.83	1.76	1.25	1.88	5.45
麵粉、調製麵粉	0.01	-0.10	-0.90	-0.85	-0.44	-3.26	0.28	-0.78	0.26	-0.31	1.23	-1.32	-0.88	1.40	-2.63	-3.87	-2.87
豬肉	0.99	0.24	13.97	2.49	16.34	19.20	5.67	-0.55	-2.03	-0.24	-1.38	0.48	-0.72	-1.86	-1.51	0.22	-1.43
雞肉	0.67	9.88	9.66	3.23	2.52	-0.08	0.69	1.19	0.94	5.73	6.55	6.23	6.24	4.01	3.58	1.80	-1.68
雞蛋	0.16	-4.70	10.58	-1.67	13.80	13.51	2.49	0.01	-4.96	-17.12	-14.56	-9.78	-0.79	-10.52	9.29	1.27	-0.73
醬油	0.07	-1.20	3.60	2.28	7.16	3.10	-0.02	-2.50	-0.18	0.72	1.66	3.00	0.69	5.38	4.27	4.58	2.22
糖	0.04	-1.21	1.31	-0.81	-0.48	-0.86	0.00	-0.73	-0.03	-0.80	-1.12	-0.04	-0.75	-1.53	-2.07	-1.34	0.08
沙拉油、調理油	0.07	1.75	-3.16	-5.82	-5.68	-12.52	-3.95	-0.47	-4.88	-6.60	-4.25	-8.17	-10.73	-4.59	-0.75	-6.73	-5.91
鮮奶	0.51	-0.08	-0.47	-0.98	-2.83	-3.75	-1.39	-3.17	0.55	0.31	0.14	-0.06	-0.05	0.01	1.76	-3.38	-4.75
奶粉	0.29	2.18	3.37	0.45	2.83	2.56	1.10	0.97	0.49	1.36	0.69	-0.17	-1.44	-1.03	-1.22	-0.64	-1.25
速食麵	0.08	-1.21	0.80	4.74	4.77	0.94	1.52	3.48	5.41	4.89	6.36	6.59	6.18	6.34	5.58	5.01	2.42
麵包	0.47	0.83	2.32	2.86	7.16	3.08	3.30	3.24	2.69	3.18	4.59	2.62	2.84	0.67	1.18	0.17	0.84
衣服清潔劑	0.17	-1.10	-2.28	-1.23	-1.31	-2.07	-0.60	-1.16	1.29	-2.68	-2.14	-2.24	-0.37	-3.04	-0.40	0.17	1.11
衛生紙、面紙及紙巾	0.20	-0.11	-2.47	-2.93	-4.09	-4.96	-3.60	-0.70	-3.89	-4.11	0.49	-3.78	-3.81	-5.22	-1.95	0.75	1.47
沐浴用品	0.19	-4.45	-0.62	0.50	-1.75	-1.12	1.48	-1.09	-0.44	2.63	-0.08	3.89	-0.48	1.45	2.66	-0.84	0.12
牙膏、牙粉	0.09	-5.92	1.12	-0.93	4.38	1.84	-8.36	0.51	-3.18	-1.44	0.62	2.06	-2.13	-6.39	2.39	-0.51	-6.63
洗髮精、潤絲精	0.20	-1.74	0.89	-0.14	3.29	-1.18	2.18	0.22	2.16	3.66	-1.85	1.68	-1.21	-6.23	0.04	-3.86	-2.17
上述17項平均	4.53	1.59	5.35	1.08	4.95	3.76	1.39	0.04	-0.21	0.51	0.64	0.83	0.78	-0.63	1.06	0.00	-0.88

表 10 主要國家 CPI 年增率

單位：%

	中華 民國	美國	日本	中國 大陸	南韓	新加坡	香港
2007 年	1.80	2.9	0.1	4.8	2.5	2.1	2.0
2008 年	3.52	3.8	1.4	5.9	4.7	6.5	4.3
2009 年	-0.86	-0.4	-1.3	-0.7	2.8	0.6	0.6
2010 年	0.96	1.6	-0.7	3.3	3.0	2.8	2.3
2011 年	1.42	3.2	-0.3	5.4	4.0	5.3	5.3
2012 年	1.93	2.1	0.0	2.6	2.2	4.5	4.1
2013 年	0.79	1.5	0.4	2.6	1.3	2.4	4.4
2014 年	1.20	1.6	2.7	2.0	1.3	1.0	4.4
2015 年	-0.31	0.1	0.8	1.4	0.7	-0.5	3.0
1 月	-0.94	-0.1	2.4	0.7	0.8	-0.4	4.1
2 月	-0.20	0.0	2.2	1.4	0.5	-0.3	4.6
3 月	-0.62	-0.1	2.3	1.4	0.4	-0.4	4.6
4 月	-0.82	-0.2	0.6	1.5	0.4	-0.5	2.8
5 月	-0.73	0.0	0.5	1.2	0.5	-0.4	3.1
6 月	-0.56	0.1	0.4	1.3	0.7	-0.3	3.2
7 月	-0.63	0.2	0.3	1.7	0.7	-0.4	2.5
8 月	-0.44	0.2	0.2	2.0	0.7	-0.8	2.5
9 月	0.30	0.0	0.0	1.6	0.6	-0.7	2.0
10 月	0.31	0.2	0.3	1.2	0.9	-0.8	2.4
11 月	0.53	0.5	0.3	1.5	1.0	-0.8	2.4
12 月	0.14	0.7	0.2	1.6	1.3	-0.6	2.5
2016 年	0.81	0.8
1 月	0.81	0.8

資料來源：我國為行政院主計總處，其餘國家為 International Financial Statistics(IMF)及各國官網資料。

說明：...表資料尚未產生。

表 11 CPI 變動對支出之影響－釋例說明
(105 年 1 月)

類別及重要支出項目	104 年 1 月平均每戶 各類消費分配金額 (以消費 6 萬元為例)(元)	105 年 1 月較上年同月	
		CPI 漲跌幅度 (%)	支出增減金額 (元)
消費支出	60,000	0.81	486
食物類	16,455	2.71	446
水果	1,493	10.70	160
外食費	6,384	1.78	114
蔬菜	1,392	6.60	92
水產品	1,056	3.37	36
米	206	5.45	11
麵包	300	0.84	3
鮮奶	308	-4.75	-15
肉類	1,398	-0.83	-12
沙拉油、調理油	39	-5.91	-2
衣著類	2,244	-1.62	-36
居住類	15,983	1.57	251
電費	997	21.18	211
燃氣	575	-15.35	-88
交通及通訊類	8,386	-2.88	-242
油料費	1,607	-15.50	-249
醫藥保健類	2,981	0.56	17
教養娛樂類	9,806	0.40	39
雜項類	4,145	0.24	10
牙膏、牙粉	55	-6.63	-4
洗髮精、潤絲精	120	-2.17	-3

附註：1.由於表列各大類支出金額係依 100 年 CPI 權重及本期指數推算，故 7 大類支出加總容或不等於總消費支出。

2.表列支出項目將配合當期漲跌幅較顯著者調整。

一、CPI 總指數為所有家庭購買各種商品及服務價格變動的 average 情況；由於每個家庭購買的內容及頻度不同，且可能差異懸殊，總指數變動與個人對物價漲跌的感受，常有落差，此種現象，各國皆然。依國外(日本、歐盟、加拿大及英國等)研究結果顯示，一般民眾對購買頻度較高商品之價格漲跌感受較為深刻，例如食物類價格短期波動，多數家庭時有感受，至於久久才購買 1 次的 3C 電子產品，其價格變化容易忽視。

二、在 CPI 分類指數中，購買頻度為「每月」至少購買 1 次者，1 月年增率受水果上漲 10.70% 與油料費下跌 15.50% 交互影響，漲 0.07%。購買頻度較高之個別商品，短期價格波動顯著，民眾多有感受，然各項目漲跌互抵後，綜合指數必然較個別商品漲跌緩和。

三、本表以平均每月消費支出約 6 萬元規模之家庭為例，列舉數項重要民生用品，說明價格漲跌對支出之影響。就 1 月 CPI 年漲 0.81% 而言，表示在購買相同品質與數量的商品及服務情況下，平均支出會較前一年同月增 486 元。其中：

(一)支出增加項目：

1.食物類中，以水果增 160 元及外食費增 114 元較多；蔬菜、水產品及米支出亦分別增 92 元、36 元及 11 元。

2.食物類外，以電費支出增 211 元最多。

(二)支出減少項目：

1.食物類中，鮮奶及肉類分別減少 15 及 12 元。

2.食物類外，以油料費支出減 249 元最多，燃氣亦減 88 元，牙膏、牙粉及洗髮精、潤絲精因部分商品促銷，支出分別減少 4 元及 3 元。

表12 主要國際商品行情

	芝加哥穀物價格						紐約商品價格(美分/磅)						吉隆坡(美元/KG)		原油(美元/桶)	
	(美元/英斗)			(美元/英擔)												
	玉米 (期底數)	年增率 (%)	黃豆 (期底數)	年增率 (%)	小麥 (期底數)	年增率 (%)	稻米 (期底數)	年增率 (%)	糖 (期底數)	年增率 (%)	棉花 (期底數)	年增率 (%)	橡膠 (期底數)	年增率 (%)	OPEC現貨 (平均數)	年增率 (%)
2004年底	2.05	-16.7	5.48	-30.5	3.08	-18.3	7.18	-15.9	9.25	267.1	44.77	-40.4	1.46	3.2	36.05	28.3
2005年底	2.16	5.4	6.02	9.9	3.39	10.1	7.93	10.4	14.68	58.7	54.19	21.0	1.93	32.2	50.64	40.5
2006年底	3.90	80.6	6.84	13.6	5.01	47.8	10.13	27.7	11.75	-20.0	56.19	3.7	2.43	25.7	61.08	20.6
2007年底	4.56	16.9	11.99	75.3	8.85	76.6	13.55	33.8	10.82	-7.9	68.01	21.0	2.69	10.7	69.08	13.1
2008年底	4.07	-10.7	9.72	-18.9	6.11	-31.0	15.34	13.2	11.81	9.1	49.02	-27.9	1.73	-35.7	94.45	36.7
2009年底	4.15	2.0	10.40	7.0	5.42	-11.3	14.56	-5.1	26.95	128.2	75.60	54.2	2.94	69.9	61.06	-35.4
2010年底	6.29	51.6	13.94	34.0	7.94	46.5	13.99	-3.9	32.12	19.2	144.81	91.5	5.05	71.8	77.45	26.8
2011年底	6.47	2.9	11.99	-14.0	6.53	-17.8	14.61	4.4	23.30	-27.5	91.80	-36.6	3.49	-30.9	107.46	38.7
2012年底	6.98	7.9	14.19	18.3	7.78	19.1	14.86	1.7	19.51	-16.3	75.14	-18.1	3.15	-9.7	109.45	1.9
2013年底	4.22	-39.5	13.13	-7.5	6.05	-22.2	15.51	4.4	16.41	-15.9	84.64	12.6	2.66	-15.6	105.87	-3.3
2014年底	3.97	-5.9	10.19	-22.4	5.90	-2.5	11.49	-25.9	14.52	-11.5	60.27	-28.8	1.91	-28.2	96.29	-9.0
8月	3.59	-27.5	10.90	-23.5	5.50	-14.5	12.59	-20.3	15.49	-5.2	67.60	-19.2	2.27	-16.2	100.75	-6.3
9月	3.21	-27.4	9.13	-28.8	4.78	-29.6	12.74	-15.8	16.45	-9.3	61.96	-28.0	1.98	-27.5	95.98	-11.7
10月	3.77	-11.9	10.47	-18.2	5.33	-20.2	12.01	-20.1	16.04	-12.4	64.45	-16.5	2.02	-26.5	85.06	-20.3
11月	3.76	-9.4	10.16	-24.0	5.77	-11.9	12.34	-22.7	15.59	-9.1	60.96	-22.0	1.99	-24.9	75.57	-28.0
12月	3.97	-5.9	10.19	-22.4	5.90	-2.5	11.49	-25.9	14.52	-11.5	60.27	-28.8	1.91	-28.2	59.46	-44.8
2015年底	3.59	-9.6	8.71	-14.5	4.70	-20.3	11.56	0.6	15.24	5.0	63.28	5.0	1.34	-29.8	49.49	-48.6
1月	3.70	-14.7	9.61	-25.1	5.03	-9.5	10.57	-31.4	14.79	-4.9	59.36	-30.8	1.77	-25.3	44.38	-57.6
2月	3.85	-15.9	10.31	-27.1	5.18	-13.5	10.47	-31.9	13.77	-16.4	64.73	-25.2	1.88	-23.3	54.06	-48.7
3月	3.76	-25.1	9.73	-33.5	5.12	-26.5	10.88	-30.3	11.93	-32.9	63.10	-32.5	1.91	-26.0	52.46	-49.6
4月	3.63	-29.4	9.79	-36.1	4.67	-34.5	10.03	-35.8	13.18	-23.5	68.12	-27.6	1.97	-16.9	57.30	-45.0
5月	3.52	-24.5	9.34	-37.4	4.77	-23.9	9.51	-36.5	11.98	-31.1	64.35	-25.4	2.04	-13.2	62.16	-41.0
6月	4.14	-2.4	10.56	-24.6	6.15	8.8	10.16	-30.1	12.47	-25.0	67.51	-14.8	2.00	-15.6	60.21	-44.2
7月	3.71	3.9	9.81	-19.9	4.99	-5.8	11.52	-11.2	11.14	-32.3	64.01	3.1	1.93	-16.5	54.19	-48.7
8月	3.64	1.4	8.98	-17.6	4.83	-12.2	11.88	-5.6	10.69	-31.0	63.74	-5.7	1.73	-23.8	45.46	-54.9
9月	3.88	20.9	8.92	-2.3	5.13	7.3	13.20	3.6	12.88	-21.7	59.49	-4.0	1.63	-17.7	44.83	-53.3
10月	3.82	1.3	8.84	-15.6	5.22	-2.1	11.61	-3.3	14.52	-9.5	63.32	-1.8	1.61	-20.3	45.02	-47.1
11月	3.65	-2.9	8.81	-13.3	4.60	-20.3	11.90	-3.6	14.93	-4.2	61.30	0.6	1.50	-24.6	40.50	-46.4
12月	3.59	-9.6	8.71	-14.5	4.70	-20.3	11.56	0.6	15.24	5.0	63.28	5.0	1.34	-29.8	33.64	-43.4
2016年																
1月	3.72	0.5	8.82	-8.2	4.79	-4.8	11.35	7.4	13.14	-11.2	61.13	3.0	1.39	-21.5	26.50	-40.3

資料來源：時報資訊商品行情網(CIP)。

附註：原油為平均數，其餘為期底數。

表13 國際金屬商品行情

	黃金	年增率 (%)	銀	年增率 (%)	白金	年增率 (%)	鋁	年增率 (%)	銅	年增率 (%)	鎳	年增率 (%)	鉛	年增率 (%)	錫	年增率 (%)	鋅	年增率 (%)
	(美元/每盎司)						(美元/每噸)											
2004年底	438.0	5.0	6.82	14.2	859.0	5.7	1,964.0	23.3	3,279.5	41.3	15,205	-8.7	1,056.0	42.8	7,765	18.3	1,270.0	26.0
2005年底	513.0	17.1	8.83	29.5	965.0	12.3	2,285.0	16.3	4,584.5	39.8	13,380	-12.0	1,100.0	4.2	6,600	-15.0	1,915.0	50.8
2006年底	635.7	23.9	12.90	46.1	1,118.0	15.9	2,831.0	23.9	6,308.0	37.6	34,025	154.3	1,705.5	55.0	11,580	75.5	4,290.0	124.0
2007年底	836.5	31.6	14.76	14.4	1,530.0	36.9	2,358.3	-16.7	6,641.0	5.3	26,010	-23.6	2,545.5	49.3	16,282	40.6	2,353.5	-45.1
2008年底	865.0	3.4	10.79	-26.9	899.0	-41.2	1,507.8	-36.1	3,041.8	-54.2	11,609	-55.4	1,012.0	-60.2	10,905	-33.0	1,180.3	-49.8
2009年底	1,104.0	27.6	16.99	57.5	1,466.0	63.1	2,197.0	45.7	7,342.0	141.4	18,452	58.9	2,402.0	137.4	16,869	54.7	2,529.0	114.3
2010年底	1,410.3	27.7	30.63	80.3	1,731.0	18.1	2,460.8	12.0	9,650.0	31.4	24,708	33.9	2,563.5	6.7	26,920	59.6	2,444.0	-3.4
2011年底	1,531.0	8.6	28.18	-8.0	1,354.0	-21.8	1,994.5	-18.9	7,590.0	-21.3	18,724	-24.2	2,011.0	-21.6	19,148	-28.9	1,827.3	-25.2
2012年底	1,664.0	8.7	29.95	6.3	1,523.0	12.5	2,041.0	2.3	7,907.0	4.2	16,998	-9.2	2,316.5	15.2	23,380	22.1	2,049.5	12.2
2013年底	1,201.5	-27.8	19.50	-34.9	1,358.0	-10.8	1,754.8	-14.0	7,375.8	-6.7	13,832	-18.6	2,190.5	-5.4	22,335	-4.5	2,053.0	0.2
2014年底	1,199.3	-0.2	15.97	-18.1	1,210.0	-10.9	1,825.0	4.0	6,368.0	-13.7	15,074	9.0	1,843.0	-15.9	19,434	-13.0	2,167.0	5.6
8月	1,285.8	-7.8	19.47	-17.6	1,424.0	-5.9	2,086.5	18.1	7,008.5	-1.0	18,717	36.4	2,237.3	4.3	21,817	2.7	2,359.3	26.3
9月	1,216.5	-8.3	17.11	-21.1	1,300.0	-7.9	1,928.8	7.3	6,720.0	-7.8	16,242	17.0	2,090.5	-0.1	20,279	-13.0	2,281.8	21.3
10月	1,164.3	-12.1	16.20	-27.0	1,227.0	-15.4	2,057.0	13.3	6,761.5	-6.6	15,720	8.0	1,997.8	-7.5	19,676	-13.9	2,315.5	20.7
11月	1,182.8	-5.6	15.97	-19.9	1,205.0	-12.4	2,030.5	18.7	6,412.0	-9.1	16,223	20.6	2,023.8	-1.5	20,277	-11.0	2,212.8	18.6
12月	1,199.3	-0.2	15.97	-18.1	1,210.0	-10.9	1,825.0	4.0	6,368.0	-13.7	15,074	9.0	1,843.0	-15.9	19,434	-13.0	2,167.0	5.6
2015年底	1,062.3	-11.4	13.82	-13.5	872.0	-27.9	1,500.3	-17.8	4,705.8	-26.1	8,780	-41.8	1,797.0	-2.5	14,591	-24.9	1,592.8	-26.5
1月	1,260.3	0.7	16.90	-12.5	1,221.0	-11.6	1,853.8	9.2	5,541.0	-22.6	15,109	8.5	1,844.5	-13.3	18,983	-14.5	2,119.8	7.2
2月	1,214.0	-8.5	16.50	-22.4	1,177.0	-19.1	1,801.8	5.3	5,924.0	-16.3	14,037	-4.5	1,713.8	-19.0	17,914	-24.0	2,048.3	-3.0
3月	1,187.0	-8.1	16.60	-16.9	1,129.0	-20.4	1,781.3	2.1	6,064.5	-8.8	12,339	-22.2	1,832.3	-10.2	16,543	-27.6	2,072.0	5.2
4月	1,180.3	-8.4	16.52	-14.3	1,136.0	-20.2	1,933.3	10.1	6,364.5	-4.4	13,915	-24.0	2,123.5	2.0	15,992	-30.6	2,367.0	16.0
5月	1,191.4	-4.7	16.67	-12.3	1,115.0	-23.8	1,700.5	-5.9	6,005.3	-13.2	12,588	-34.5	1,933.8	-6.6	15,561	-33.0	2,182.0	6.2
6月	1,171.0	-11.0	15.70	-24.8	1,078.0	-27.2	1,651.0	-11.1	5,754.8	-18.3	11,933	-37.1	1,743.8	-18.7	13,908	-38.3	1,995.8	-9.9
7月	1,098.4	-14.5	14.56	-29.6	979.0	-33.5	1,582.0	-20.0	5,221.5	-26.8	10,994	-40.4	1,695.0	-23.6	16,390	-28.1	1,912.5	-19.6
8月	1,135.0	-11.7	14.44	-25.8	1,003.0	-29.6	1,587.8	-23.9	5,147.0	-26.6	10,033	-46.4	1,724.5	-22.9	14,410	-34.0	1,807.3	-23.4
9月	1,114.0	-8.4	14.65	-14.4	908.0	-30.2	1,566.8	-18.8	5,176.5	-23.0	10,366	-36.2	1,657.8	-20.7	15,710	-22.5	1,671.0	-26.8
10月	1,142.4	-1.9	15.63	-3.5	988.0	-19.5	1,447.3	-29.6	5,129.5	-24.1	10,046	-36.1	1,679.5	-15.9	15,018	-23.7	1,689.0	-27.1
11月	1,061.9	-10.2	14.08	-11.8	831.0	-31.0	1,437.3	-29.2	4,599.3	-28.3	8,865	-45.4	1,647.0	-18.6	15,101	-25.5	1,545.3	-30.2
12月	1,062.3	-11.4	13.82	-13.5	872.0	-27.9	1,500.3	-17.8	4,705.8	-26.1	8,780	-41.8	1,797.0	-2.5	14,591	-24.9	1,592.8	-26.5
2016年																		
1月	1,111.8	-11.8	14.08	-16.7	866.0	-29.1	1,518.8	-18.1	4,570.0	-17.5	8,583	-43.2	1,720.5	-6.7	14,906	-21.5	1,628.0	-23.2

資料來源：倫敦金銀市場協會(LBMA)、倫敦鉑鈱市場協會(LPPM)、倫敦金屬交易所(LME)

附註：資料為期底數。

表14 薪資與生產力統計指標摘要

	受僱員工人數			工業及服務業						製 造 業				
	工業及服務業		服務業 部門 (千人)	每人每 月平均 工 時 (小時)	進入率 (%)	退出率 (%)	每人每月薪資			受僱 員工 人數 (千人)	每人月 平 均 工 時 (小時)	每人月 平 均 薪 資 (元)	勞 動 生 產 力 指 數	單 位 產 出 勞 動 成 本 指 數
	合 計 (千人)	工 業 部 門 (千人)					平 均 薪 資 (元)	經 常 性 薪 資 (元)	年 增 率 (%)					
2007年	6 524	3 024	3 501	180.4	2.58	2.38	44 392	36 319	1.67	2 541	187.4	43 178	83.03	118.64
2008年	6 632	3 045	3 587	179.7	2.35	2.46	44 367	36 387	0.19	2 557	184.7	43 121	82.93	120.42
2009年	6 466	2 873	3 593	176.7	2.25	2.28	42 182	35 629	-2.08	2 395	179.1	39 125	83.87	111.31
2010年	6 691	2 990	3 701	181.1	2.83	2.50	44 359	36 214	1.64	2 494	189.0	42 300	96.88	98.84
2011年	6 926	3 097	3 829	178.7	2.61	2.38	45 508	36 689	1.31	2 593	185.1	43 316	100.00	100.00
2012年	7 049	3 129	3 919	178.4	2.27	2.18	45 589	37 151	1.26	2 619	183.9	43 689	99.34	102.25
2013年	7 138	3 152	3 986	177.0	2.34	2.21	45 664	37 527	1.01	2 635	183.9	43 829	99.37	102.53
2014年	7 275	3 207	4 068	177.9	2.51	2.35	47 300	38 208	1.81	2 687	184.8	45 207	103.46	101.09
11 月	7 339	3 233	4 106	174.7	2.20	2.04	42 370	38 279	1.80	2 710	181.3	41 579	105.02	93.31
12 月	7 346	3 234	4 112	192.9	1.91	1.81	46 461	38 725	2.39	2 711	199.7	43 422	99.28	93.61
2015年1-11月	7 382	3 238	4 143	174.1	2.37	2.28	48 650	38 678	1.35	2 716	180.8	47 045	103.25	107.89
1 月	7 357	3 237	4 120	177.4	2.16	2.02	51 968	38 546	1.60	2 715	184.2	49 705	105.63	109.25
2 月	7 331	3 219	4 113	136.7	1.84	2.18	86 666	38 148	1.64	2 702	138.9	84 071	116.51	222.15
3 月	7 351	3 233	4 119	183.7	2.87	2.60	43 016	38 522	1.51	2 713	191.1	40 444	104.73	86.39
4 月	7 353	3 232	4 122	172.8	2.37	2.34	43 343	38 594	1.40	2 710	180.3	40 928	106.02	91.60
5 月	7 364	3 233	4 131	174.1	2.25	2.11	43 845	38 637	1.39	2 712	180.9	41 918	104.97	94.43
6 月	7 369	3 238	4 131	177.3	2.31	2.24	44 581	38 833	1.67	2 716	185.0	42 468	102.5	95.88
7 月	7 412	3 253	4 159	187.0	3.01	2.43	46 964	38 869	0.89	2 729	195.1	49 334	99.03	109.33
8 月	7 418	3 250	4 168	178.2	2.61	2.52	44 882	38 775	1.27	2 726	184.7	43 858	99.50	102.19
9 月	7 409	3 242	4 167	173.5	2.47	2.60	44 759	38 750	0.95	2 719	181.1	43 117	100.28	101.62
10 月	7 412	3 243	4 169	178.0	2.18	2.13	42 888	38 941	1.20	2 719	184.1	40 680	100.9	93.75
11 月	7 421	3 243	4 178	176.5	1.99	1.88	42 545	38 834	1.45	2 718	182.4	41 146	99.21	97.36
當月較上月增減(%)	0.12	0.00	0.22	(-1.5)	(-0.19)	(-0.25)	-0.80	-0.27		-0.05	(-1.7)	1.15	-1.67	3.85
當月較上年同月增減(%)	1.12	0.31	1.75	(-1.8)	(-0.21)	(-0.16)	0.41	1.45		0.28	(1.1)	-1.04	-5.53	4.34
本年累計較上年增減(%)	1.55	1.05	1.95	(-2.3)	(-0.20)	(-0.11)	2.69	1.35		1.19	(-2.6)	3.69	-0.60	5.97

編製單位：行政院主計總處

說 明：1.本表括號()內數字係指增減時數或百分點。 2.指數基期：2011年=100。

3.平均薪資係指受僱員工（不含執行業務所得者）每月經常性薪資（含本薪與按月給付之固定津貼及獎金）及非經常性薪資（含加班費、年終獎金、員工紅利、非按月發放之績效獎金與全勤獎金等）之報酬總額；但不含保險費、退休金與資遣費等非薪資報酬。

4.本統計結果自2009年1月起涵蓋「教育服務業（僅含其他教育及教育輔助服務業）」。

表15 消費者物價指數查價項目漲跌分析
(105年1月)

一、100年基期消費者物價指數共調查370個查價項目群，如以民國100年為100，105年1月總指數為103.12，表示105年1月370個查價項目群漲跌加權平均後，較100年上漲3.12%。

二、若扣除荔枝、芒果、香瓜及桃子4項本月非屬產季水果，366項漲跌分布情形如下：

		上 漲				持 平	下 跌					
		0%~3%	3%~5%	5%~10%	10%以上		0%~3%	3%~5%	5%~10%	10%以上		
與上月 比較	項數	138	95	17	14	12	59	169	121	16	25	7
	權數	44.2	41.3	1.1	1.0	0.8	22.9	32.9	23.5	1.8	6.9	0.7
與上年 同月比較	項數	236	151	26	28	31	11	119	79	16	12	12
	權數	71.1	60.1	4.1	2.8	4.1	2.1	26.7	17.5	2.7	1.8	4.7

三、1月CPI查價項目較上月變動率(%；100年=100)：

查價項目	權數	指數	變動率	查價項目	權數	指數	變動率
74 大黃瓜	0.02	152.30	28.77	355 金飾及珠寶	0.20	84.84	3.14
75 小黃瓜	0.03	153.15	23.53	80 茄子	0.02	133.44	3.13
63 青江白菜	0.03	157.67	21.88	124 其他乳製品(調味乳、鮮奶油、乾酪等)	0.09	109.45	3.10
61 小白菜	0.03	150.25	19.93	1 米	0.31	118.88	2.96
51 蔥	0.05	242.42	18.69	36 烏賊	0.05	120.57	2.75
344 檳榔	0.08	93.30	16.98	37 蝦蟹類	0.24	120.49	2.65
102 柑橘	0.41	156.26	15.97	28 石斑魚	0.06	111.74	2.57
64 空心菜	0.01	148.39	15.55	2 糯米	0.01	110.50	2.33
78 苦瓜	0.03	107.30	13.58	216 洗衣及乾衣設備	0.13	98.67	2.29
77 絲瓜	0.01	142.67	11.14	53 蒜頭	0.01	143.75	2.27
52 青蒜	0.07	131.07	11.09	134 啤酒	0.31	100.45	2.06
117 柿子	0.03	154.64	10.83	93 豆類製品	0.18	112.52	2.01
79 扁蒲	0.00	132.64	9.74	273 診所掛號費	0.42	103.96	1.96
144 礦泉水	0.03	105.68	9.64	40 其他魚類(紅目鱧、草魚、旗魚等)	0.14	116.85	1.91
84 敏豆	0.04	134.00	9.48	177 其他男衣著(襪子、泳褲、睡衣等)	0.06	104.03	1.78
23 鯧魚	0.12	146.02	9.47	354 其他美容及衛生用品(牙刷、牙線及化妝棉等)	0.09	104.55	1.73
103 柳丁	0.08	140.46	9.25	225 鍋具	0.07	100.82	1.56
70 甘薯葉	0.01	148.84	8.97	167 巧克力	0.05	102.33	1.54
98 火龍果	0.01	155.20	8.76	182 女用內衣褲	0.21	97.36	1.34
114 哈密瓜	0.09	122.66	8.25	349 紙尿布(褲)	0.14	102.76	1.30
72 其他葉菜(芥菜、茼蒿、油菜等)	0.09	134.90	6.81	176 男用內衣褲	0.06	95.02	1.30
69 莧菜	0.00	149.26	6.35	254 火車票	0.46	98.99	1.20
99 櫻桃	0.17	119.75	6.26	66 菠菱菜	0.06	103.14	1.05
25 土拖、馬加魚	0.06	130.60	6.20	336 國外旅遊團費	2.07	105.11	1.03
141 咖啡包(粉、豆)	0.09	107.93	5.76	209 櫥櫃	0.14	107.25	1.00
20 雞蛋	0.16	122.75	5.52	35 新鮮小卷	0.05	121.59	0.95
55 芋	0.03	158.62	4.98	131 蜂蜜、果醬	0.02	116.83	0.92
22 嘉臘魚、赤鯨	0.04	114.13	4.48	29 秋刀魚	0.05	102.23	0.91
140 包裝咖啡飲料	0.06	108.12	4.33	326 寵物及其必需品(含設備)	0.10	100.17	0.88
71 韭菜(花)	0.02	140.52	4.28	208 沙發	0.10	110.51	0.86
252 客運汽車票	0.16	99.77	3.94	165 冰品	0.08	109.77	0.85
12 豬內臟	0.04	97.94	3.85	137 包裝茶飲料	0.19	106.68	0.84
352 衛生棉	0.09	99.68	3.83	133 米酒	0.04	99.63	0.78
30 鮭魚	0.06	106.04	3.81	151 熟食肉類	0.32	124.14	0.77
227 照明燈管及燈泡	0.03	105.15	3.41	32 鱈魚	0.11	115.40	0.75
68 芥藍菜	0.02	147.66	3.30	43 魚貝罐頭	0.03	98.66	0.74
31 黃花魚	0.02	93.56	3.26	107 梨子	0.11	119.18	0.73
24 白帶魚	0.06	130.55	3.23	187 兒童內衣褲及其他(內衣(褲)、泳衣(褲)等)	0.06	102.83	0.72
34 肉魚	0.05	135.99	3.20	287 燕窩、雞精	0.09	102.98	0.67
127 其他食用油(橄欖油、	0.09	107.96	3.18	15 雞肉	0.67	122.73	0.67

三、1月CPI查價項目較上月變動率(%；100年=100；續1)：

查價項目	權數	指數	變動率	查價項目	權數	指數	變動率
130 糖	0.04	99.18	0.67	27 虱目魚	0.08	101.89	0.09
340 視唱中心費用	0.08	106.18	0.64	10 其他穀類及其製品(芝麻、麵筋、水餃皮等)	0.08	103.14	0.08
298 期刊	0.16	101.09	0.59	195 住宅租金	17.96	103.30	0.07
223 其他家庭耐久設備(熨斗、烘碗機等)	0.14	104.49	0.54	265 汽車保養及修理	1.25	103.92	0.06
128 鹽、甘味調味料	0.02	98.84	0.49	21 其他蛋類(皮蛋、鹹蛋等)	0.03	120.29	0.05
161 在外點用之咖啡、飲料	0.49	110.41	0.47	203 其他工資(水泥工資、木工工資等)	0.35	105.84	0.04
334 旅館住宿費	0.62	105.65	0.42	238 家庭用水	0.36	102.16	0.01
277 假牙及矯正費	0.65	104.42	0.41	155 西式速食	0.44	103.59	0.01
218 電扇	0.02	95.25	0.41	154 西式早點	0.64	109.94	0.00
198 衛浴器材	0.07	108.05	0.41	156 中式米食	2.81	110.55	0.00
9 麵粉、調製麵粉	0.01	97.19	0.39	163 幼兒園點心費	0.12	103.98	0.00
360 其他個人照顧服務(不含醫療看護)	0.32	103.81	0.39	164 學生營養午餐	0.18	110.26	0.00
92 乾豆(花生、紅豆、綠豆等)	0.07	117.59	0.38	188 學生制服	0.10	108.31	0.00
259 網路費	1.13	86.67	0.37	192 洗衣工資	0.07	104.75	0.00
11 豬肉	0.99	112.43	0.37	193 其他衣著服務(男、女裝定製工資、衣著修補費等)	0.02	103.59	0.00
233 家事服務費	0.09	104.22	0.37	196 學校住宿費	0.26	109.18	0.00
41 其他貝類及水產品(海參、蜆、海瓜子等)	0.05	115.83	0.36	201 油漆工資	0.12	107.47	0.00
33 鱸魚	0.08	102.84	0.35	202 水電工工資	0.33	105.59	0.00
125 麻油、香油	0.02	127.07	0.35	207 其他家用紡織品(窗簾布、椅墊、桌巾等)	0.08	95.44	0.00
152 其他調理食品(雞塊、調理包等)	0.06	111.65	0.34	235 其他家庭管理費用(搬家費、住宅火險費等)	0.13	91.79	0.00
256 機票	0.53	95.74	0.34	236 天然瓦斯	0.61	76.04	0.00
132 其他調味品(調味醬、醋、高湯罐頭等)	0.11	111.92	0.33	239 家庭用電	2.20	92.91	0.00
162 其他家外食物(鹽酥雞、蚵仔麵線、臭豆腐等)	0.49	110.26	0.30	240 垃圾清潔費	0.11	96.58	0.00
57 茭白筍	0.00	148.44	0.29	251 公共汽車票	0.33	104.83	0.00
16 其他家禽(新鮮鴨肉、鵝肉等)	0.05	121.11	0.28	253 計程車資	0.39	110.01	0.00
309 高中以上課業補習費	0.51	100.48	0.28	255 捷運車票	0.21	100.44	0.00
13 牛肉、牛內臟	0.21	128.84	0.27	258 郵資	0.01	100.79	0.00
319 電視機	0.36	75.25	0.27	260 行動電話費	1.66	94.13	0.00
54 竹筍	0.01	143.94	0.26	261 固網電話費	0.68	93.47	0.00
275 病房自付費	0.34	103.48	0.25	262 其他電訊服務費(電話裝置費、網路資訊網路設定費等)	0.02	99.11	0.00
348 衛生紙、面紙及紙巾	0.20	95.55	0.25	267 停車費	0.69	102.05	0.00
122 奶粉	0.29	109.30	0.23	269 車輛檢驗費	0.09	87.42	0.00
291 隱形眼鏡	0.05	96.45	0.23	270 汽、機車保險費	0.16	102.64	0.00
266 機(自行)車修理費	0.23	103.32	0.22	271 其他(拋錨拖吊費、租車費、駕照費等)	0.10	88.52	0.00
328 盆栽及園藝用品	0.04	103.86	0.22	272 醫院掛號費	0.22	104.54	0.00
153 中式早點	0.64	110.75	0.22	274 門診基本部分負擔	0.51	100.00	0.00
111 葡萄	0.09	113.78	0.20	280 商業健康保險費	0.49	105.05	0.00
312 其他補習費	0.12	104.08	0.20	283 感冒藥	0.03	101.04	0.00
44 魚漿製品	0.17	109.08	0.20	290 一般眼鏡	0.20	103.76	0.00
160 中式以外料理	0.59	114.90	0.20	294 教科書	0.21	104.27	0.00
263 汽、機車輪胎	0.17	100.09	0.20	295 考試用書及參考書	0.17	102.65	0.00
279 其他醫療費(民俗及美容醫療等健保不給付之醫療項目)	0.22	102.12	0.19	297 報紙	0.13	100.00	0.00
359 保母費	0.35	93.92	0.16	299 公立幼兒園學雜費	0.10	100.82	0.00
318 家用音響產品及影碟機	0.15	91.27	0.15	300 私立幼兒園學雜費	0.47	107.56	0.00
231 清潔用具	0.07	98.99	0.13	301 小學學雜費	0.10	101.09	0.00
234 住宅管理費	0.59	100.71	0.13	302 國中學雜費	0.13	102.61	0.00
157 中式麵食	1.44	111.63	0.13	303 公立高中高職學雜費	0.26	100.00	0.00
123 發酵乳及優格	0.13	104.95	0.12	304 私立高中高職學雜費	0.63	100.60	0.00
278 醫療看護費	0.08	110.42	0.12	305 公立大專學雜費	0.58	100.28	0.00
324 玩具	0.13	102.15	0.12	306 私立大專學雜費	2.71	100.33	0.00

表15-2

三、1月CPI查價項目較上月變動率(%；100年=100；續2)：

查價項目	權數	指數	變動率	查價項目	權數	指數	變動率
307 安親課輔費	0.83	102.09	0.00	14 其他家畜(羊肉)	0.04	112.86	-0.30
308 國中課業補習費	0.65	103.69	0.00	6 麵包	0.47	108.52	-0.33
311 電腦學習費	0.05	105.17	0.00	205 枕頭、被胎	0.04	104.21	-0.33
323 運動用具	0.10	103.75	0.00	314 其他電腦設備及軟體	0.15	76.71	-0.36
330 音樂學習費	0.33	102.56	0.00	296 一般書籍	0.26	99.68	-0.38
331 其他技藝學習費(舞蹈、繪畫等)	0.40	106.90	0.00	212 家用裝飾品	0.05	106.79	-0.40
332 電影票	0.08	104.89	0.00	215 空氣淨化及除濕設備	0.08	94.93	-0.41
333 藝文休閒活動及運動競賽入場券	0.06	120.07	0.00	39 蚵(牡蠣)	0.06	143.40	-0.47
339 相片沖洗及照像費	0.02	100.95	0.00	335 遊樂場入場費	0.21	104.60	-0.47
342 其他娛樂服務費(影碟租金、網咖費用等)	0.21	103.87	0.00	129 醬油	0.07	105.43	-0.48
363 其他美容服務費(做臉、塑身等)	0.30	102.74	0.00	210 床(床墊)	0.16	106.03	-0.49
365 婚喪喜慶費用	0.48	108.59	0.00	200 其他維修材料(延長線、室內裝潢、地板鋪設材料等)	0.19	106.67	-0.51
366 土地代書費	0.03	108.03	0.00	45 其他加工水產品(鹹魚、魚鬆、鮑魚乾等)	0.11	100.40	-0.52
367 金融服務支出	0.08	100.34	0.00	26 吳郭魚	0.10	113.41	-0.52
368 人身傷害險	0.08	97.70	0.00	228 燈具、燈飾	0.04	101.32	-0.53
369 考試報名費	0.08	106.59	0.00	221 瓦斯爐、排油煙機	0.08	102.65	-0.53
370 其他費用(複印費、刻印費等)	0.07	98.45	0.00	148 麵類調理食品	0.09	109.01	-0.56
159 中式餐廳料理	1.78	113.88	-0.03	353 洗髮精、潤絲精	0.20	99.47	-0.57
341 運動費用	0.19	105.75	-0.04	285 外用藥	0.10	104.65	-0.57
138 茶葉(粉、包、精)	0.20	102.74	-0.04	19 其他肉類製品(火腿、臘肉、肉類罐頭等)	0.10	114.53	-0.58
87 菇類	0.03	122.28	-0.05	18 貢丸	0.06	111.45	-0.62
214 冷暖氣設備	0.32	98.88	-0.05	317 其他文具(筆、書包、釘書機等)	0.14	105.67	-0.65
315 消耗性電腦器材	0.03	100.76	-0.06	226 茶具	0.03	101.02	-0.67
276 其他自付費(處方藥品自付費、手術費及檢驗費等)	0.42	98.46	-0.07	119 蜜餞	0.04	104.79	-0.67
337 國內旅遊團費	0.53	106.11	-0.08	143 運動及機能性飲料	0.02	101.75	-0.68
343 香菸	1.08	114.86	-0.09	184 嬰兒衣著	0.02	111.57	-0.69
197 門窗設備	0.25	102.90	-0.10	204 床包(罩)組、毯子及涼被	0.15	98.19	-0.72
320 影音光碟、雷射唱片	0.08	96.85	-0.10	147 米類調理食品	0.11	107.53	-0.72
292 復健器具	0.05	102.49	-0.11	146 其他沖泡飲料材料(麥芽飲品、可可、薏仁粉等)	0.06	106.09	-0.79
264 汽、機車零配件(不含輪胎)	0.19	101.03	-0.13	170 糕餅點心	0.23	108.46	-0.86
345 彩粧及香水	0.32	105.73	-0.14	211 桌椅	0.11	111.33	-0.87
222 飲用水設備	0.09	96.81	-0.14	289 其他保健食品(卵磷脂、蜆精、酵母粉等)	0.29	102.20	-0.87
112 西瓜	0.02	89.18	-0.15	268 車輛通行費	0.14	89.99	-0.90
219 熱水器	0.07	101.04	-0.17	217 電冰箱	0.21	92.99	-0.92
242 機車	0.43	100.94	-0.17	135 高粱酒	0.08	101.56	-0.99
241 汽車	2.22	100.03	-0.17	8 麥片(粉)	0.04	93.42	-1.01
356 錶	0.07	105.62	-0.17	89 乾香菇	0.07	130.84	-1.07
7 蛋糕	0.20	110.68	-0.17	288 其他藥品(止痛藥、避孕藥等)	0.09	98.36	-1.10
38 蛤蜊	0.08	109.40	-0.18	115 蘋果	0.18	125.95	-1.11
284 胃腸藥	0.03	107.70	-0.19	346 保養品	0.57	101.66	-1.13
158 火鍋	0.28	113.96	-0.19	213 其他家具(梳粧台、嬰兒床、嬰兒車等)	0.10	104.14	-1.14
321 樂器	0.17	102.77	-0.21	42 小魚乾	0.05	104.50	-1.14
243 自行車	0.07	105.85	-0.24	17 香腸	0.11	116.84	-1.21
357 皮包及行李箱	0.23	101.85	-0.24	250 其他油料(潤滑油、機油等)	0.11	99.00	-1.25
120 其他加工水果(葡萄乾、水果罐頭等)	0.03	113.11	-0.26	313 電腦	1.04	71.70	-1.27
282 中式成藥及方劑	0.16	100.35	-0.27	220 烹飪小家電	0.09	99.23	-1.27
310 語言學習費	0.27	103.81	-0.27	361 洗、剪髮	0.56	106.01	-1.29
338 有線電視租用費	0.62	97.85	-0.29	168 糖果	0.07	102.88	-1.33
358 其他個人隨身用品(太陽眼鏡、傘等)	0.10	100.15	-0.30	244 行動電話	0.32	66.75	-1.34
94 其他加工蔬菜(熟筍、鹹菜、蘿蔔乾等)	0.07	122.97	-0.30	58 蘆筍	0.01	154.37	-1.37

表15-3

三、1月CPI查價項目較上月變動率(%；100年=100；續完)：

查價項目	權數	指數	變動率	查價項目	權數	指數	變動率
229 衣服清潔劑	0.17	96.42	-1.41	62 包心白菜	0.15	109.32	-4.45
322 數位照相機及攝影機	0.37	67.83	-1.44	126 沙拉油、調理油	0.07	88.62	-4.58
293 其他醫療保健用品(耳溫槍、體重計、眼鏡清潔劑等)	0.12	93.50	-1.45	362 染、燙髮	0.62	98.86	-4.79
136 其他酒	0.33	100.16	-1.49	206 毛巾	0.02	98.53	-4.98
199 塗料	0.08	106.17	-1.54	83 豌豆	0.05	122.57	-5.33
286 維他命	0.14	99.24	-1.55	172 男西裝	0.05	103.09	-5.42
67 萵苣菜	0.06	131.89	-1.57	181 女褲(裙)	0.46	98.56	-6.00
190 女鞋	0.34	96.82	-1.60	109 蓮霧	0.23	108.16	-6.34
166 甜品	0.06	106.06	-1.62	230 廚廁清潔劑	0.06	94.12	-6.34
5 麵條	0.10	102.91	-1.64	50 洋蔥	0.03	122.34	-6.35
4 速食麵	0.08	107.39	-1.67	191 童鞋	0.08	100.97	-6.47
316 紙製品	0.03	99.64	-1.69	248 98無鉛汽油	0.21	68.13	-6.48
364 婚喪喜慶用品	0.14	111.53	-1.71	56 薑	0.04	155.86	-6.50
224 餐具	0.05	107.64	-1.72	173 男外套	0.12	105.30	-6.68
142 果蔬汁	0.11	105.80	-1.75	108 番石榴	0.09	164.20	-6.85
91 蔬菜罐頭	0.04	113.66	-1.77	185 童上衣	0.17	103.02	-6.93
59 其他蔬菜(大心菜、球莖甘藍、芽菜類等)	0.07	125.20	-1.79	247 95無鉛汽油	2.47	64.84	-7.00
232 其他家用品(保鮮膜、菜刀、殺蟲劑等)	0.27	102.57	-1.79	186 童褲(裙)	0.08	103.71	-7.02
150 肉乾	0.05	111.68	-1.85	351 牙膏、牙粉	0.09	95.30	-7.10
171 其他休閒食品(洋芋片、口香糖、瓜子等)	0.25	109.80	-1.98	180 女上衣	0.63	101.37	-7.57
149 肉鬆	0.05	110.85	-1.99	246 92無鉛汽油	0.69	61.46	-7.61
189 男鞋	0.24	99.00	-2.01	97 小番茄	0.11	113.18	-7.90
121 鮮奶	0.51	97.67	-2.02	46 蘿蔔	0.09	94.77	-8.27
88 其他蔬菜(菜豆、南瓜、辣椒等)	0.02	118.92	-2.10	95 棗子	0.35	83.88	-8.81
101 鳳梨	0.06	117.66	-2.12	179 女外套	0.23	105.97	-9.06
257 其他運費(宅急便、一般貨運、機車托運等)	0.15	106.39	-2.18	86 玉米	0.07	134.90	-9.27
329 其他娛樂用品及設備(望遠鏡、棋牌具等)	0.07	99.00	-2.31	237 桶裝瓦斯	0.41	87.84	-9.36
175 男褲	0.17	98.92	-2.32	82 甜椒(含青椒)	0.03	115.64	-9.66
350 沐浴用品	0.19	97.71	-2.33	249 柴油	0.05	56.69	-9.83
3 米粉、粿條及其他米類製品	0.08	101.67	-2.36	81 番茄	0.06	132.95	-11.41
245 其他通訊設備(電話機、傳真機等)	0.03	96.57	-2.41	65 芹菜	0.05	126.06	-11.56
347 美容(髮)器材	0.04	99.51	-2.59	47 胡蘿蔔	0.04	150.05	-13.12
325 電子遊樂器軟硬體設備及配件	0.06	86.73	-2.59	85 綠花椰菜	0.08	120.05	-15.22
174 男上衣	0.26	103.33	-2.67	73 白花椰菜	0.14	108.34	-18.02
118 其他水果(榴槤、楊桃、椰子等)	0.02	121.45	-2.76	60 甘藍菜(高麗菜)	0.28	113.97	-23.38
281 中藥材	0.22	118.95	-2.76	105 木瓜	0.04	150.65	-28.21
76 冬瓜	0.01	153.90	-2.91				
104 奇異果	0.03	122.06	-2.93				
100 香蕉	0.05	205.55	-3.02				
48 其他根菜(甘薯、山藥等)	0.04	147.88	-3.07				
90 海帶、紫菜	0.05	109.65	-3.11				
49 馬鈴薯	0.02	142.79	-3.11				
183 其他女衣著(睡衣、孕婦裝、泳衣、襪子等)	0.14	106.14	-3.14				
327 鮮花	0.06	103.14	-3.33				
178 女洋裝	0.12	92.99	-3.49				
145 其他包裝飲料(豆類、雜糧飲料等)	0.07	96.71	-3.65				
169 餅乾	0.19	100.95	-3.99				
139 碳酸飲料	0.08	98.93	-4.03				
194 其他配件(帽子、皮帶等)	0.08	94.94	-4.11				
96 釋迦	0.07	115.43	-4.44				

說明：1. 冬季蔬菜價跌；部分服飾特惠促銷；油料費與燃氣價格隨國際行情調降。
2. 未列示荔枝、芒果、香瓜及桃子4項本月非屬產季水果。

四、1月CPI查價項目較上年同月變動率(%；100年=100)：

查價項目	權數	指數	變動率	查價項目	權數	指數	變動率
51 蔥	0.05	242.42	98.46	85 綠花椰菜	0.08	120.05	6.49
100 香蕉	0.05	205.55	50.95	141 咖啡包(粉、豆)	0.09	107.93	6.40
48 其他根菜(甘薯、山藥等)	0.04	147.88	36.90	21 其他蛋類(皮蛋、鹹蛋等)	0.03	120.29	5.95
76 冬瓜	0.01	153.90	36.29	131 蜂蜜、果醬	0.02	116.83	5.68
108 番石榴	0.09	164.20	31.50	1 米	0.31	118.88	5.45
47 胡蘿蔔	0.04	150.05	30.74	23 鮭魚	0.12	146.02	5.32
53 蒜頭	0.01	143.75	29.29	164 學生營養午餐	0.18	110.26	5.23
97 小番茄	0.11	113.18	29.29	233 家事服務費	0.09	104.22	5.06
72 其他葉菜(芥菜、茼蒿、油菜等)	0.09	134.90	29.09	96 釋迦	0.07	115.43	5.04
61 小白菜	0.03	150.25	26.73	287 燕窩、雞精	0.09	102.98	4.89
52 青蒜	0.07	131.07	26.61	199 塗料	0.08	106.17	4.74
55 芋	0.03	158.62	24.92	144 礦泉水	0.03	105.68	4.68
63 青江白菜	0.03	157.67	24.08	161 在外點用之咖啡、飲料	0.49	110.41	4.63
239 家庭用電	2.20	92.91	21.18	24 白帶魚	0.06	130.55	4.61
66 菠菱菜	0.06	103.14	20.63	93 豆類製品	0.18	112.52	4.40
81 番茄	0.06	132.95	20.32	231 清潔用具	0.07	98.99	4.40
34 肉魚	0.05	135.99	17.51	95 棗子	0.35	83.88	4.39
75 小黃瓜	0.03	153.15	16.44	35 新鮮小卷	0.05	121.59	4.37
99 櫻桃	0.17	119.75	16.15	73 白花椰菜	0.14	108.34	4.24
68 芥藍菜	0.02	147.66	15.89	210 床(床墊)	0.16	106.03	4.21
67 萵苣菜	0.06	131.89	15.89	152 其他調理食品(雞塊、調理包等)	0.06	111.65	4.04
54 竹筍	0.01	143.94	15.70	86 玉米	0.07	134.90	3.94
39 蚵(牡蠣)	0.06	143.40	14.29	134 啤酒	0.31	100.45	3.89
83 豌豆	0.05	122.57	13.55	349 紙尿布(褲)	0.14	102.76	3.84
103 柳丁	0.08	140.46	12.57	343 香菸	1.08	114.86	3.75
111 葡萄	0.09	113.78	12.05	59 其他莖菜(大心菜、球莖甘藍、芽菜類等)	0.07	125.20	3.72
65 芹菜	0.05	126.06	11.93	25 土拖、馬加魚	0.06	130.60	3.59
115 蘋果	0.18	125.95	11.27	32 鱈魚	0.11	115.40	3.49
70 甘薯葉	0.01	148.84	10.39	31 黃花魚	0.02	93.56	3.37
2 糯米	0.01	110.50	10.29	132 其他調味品(調味醬、醋、高湯罐頭等)	0.11	111.92	3.36
109 蓮霧	0.23	108.16	10.05	222 飲用水設備	0.09	96.81	3.32
71 韭菜(花)	0.02	140.52	9.94	29 秋刀魚	0.05	102.23	3.20
102 柑橘	0.41	156.26	9.53	224 餐具	0.05	107.64	3.15
253 計程車資	0.39	110.01	9.13	7 蛋糕	0.20	110.68	3.09
57 茭白筍	0.00	148.44	9.05	77 絲瓜	0.01	142.67	3.06
107 梨子	0.11	119.18	8.96	226 茶具	0.03	101.02	3.00
333 藝文休閒活動及運動競賽入場券	0.06	120.07	8.87	94 其他加工蔬菜(熟筍、鹹菜、蘿蔔乾等)	0.07	122.97	2.98
184 嬰兒衣著	0.02	111.57	8.39	92 乾豆(花生、紅豆、綠豆等)	0.07	117.59	2.95
118 其他水果(榴槤、楊桃、椰子等)	0.02	121.45	8.28	127 其他食用油(橄欖油、葵花籽油、葡萄籽油等)	0.09	107.96	2.91
50 洋蔥	0.03	122.34	8.07	159 中式餐廳料理	1.78	113.88	2.87
225 鍋具	0.07	100.82	8.01	3 米粉、粿條及其他米類製品	0.08	101.67	2.85
98 火龍果	0.01	155.20	7.66	315 消耗性電腦器材	0.03	100.76	2.84
16 其他家禽(新鮮鴨肉、鵝肉等)	0.05	121.11	7.59	346 保養品	0.57	101.66	2.81
151 熟食肉類	0.32	124.14	7.51	319 電視機	0.36	75.25	2.72
64 空心菜	0.01	148.39	7.13	13 牛肉、牛內臟	0.21	128.84	2.65
120 其他加工水果(葡萄乾、水果罐頭等)	0.03	113.11	7.01	203 其他工資(水泥工資、木工工資等)	0.35	105.84	2.63
40 其他魚類(紅目鱧、草魚、旗魚等)	0.14	116.85	6.91	202 水電工工資	0.33	105.59	2.57
101 鳳梨	0.06	117.66	6.90	5 麵條	0.10	102.91	2.51
69 莧菜	0.00	149.26	6.67	278 醫療看護費	0.08	110.42	2.51
22 嘉臘魚、赤鯨	0.04	114.13	6.59	169 餅乾	0.19	100.95	2.50

表15-5

四、1月CPI查價項目較上年同月變動率(%；100年=100；續1)：

查價項目	權數	指數	變動率	查價項目	權數	指數	變動率
162 其他家外食物(鹽酥雞、蚵仔麵線、臭豆腐等)	0.49	110.26	2.45	138 茶葉(粉、包、精)	0.20	102.74	1.21
41 其他貝類及水產品(海參、蜆、海瓜子等)	0.05	115.83	2.42	156 中式米食	2.81	110.55	1.21
4 速食麵	0.08	107.39	2.42	158 火鍋	0.28	113.96	1.21
289 其他保健食品(卵磷脂、蜆精、酵母粉等)	0.29	102.20	2.40	153 中式早點	0.64	110.75	1.12
49 馬鈴薯	0.02	142.79	2.35	229 衣服清潔劑	0.17	96.42	1.11
88 其他蔬菜(菜豆、南瓜、辣椒等)	0.02	118.92	2.35	157 中式麵食	1.44	111.63	1.08
360 其他個人照顧服務(不含醫療看護)	0.32	103.81	2.34	38 蛤蜊	0.08	109.40	1.06
181 女褲(裙)	0.46	98.56	2.29	188 學生制服	0.10	108.31	1.05
135 高粱酒	0.08	101.56	2.29	45 其他加工水產品(鹹魚、魚鬆、魷魚乾等)	0.11	100.40	1.05
232 其他家用品(保鮮膜、菜刀、殺蟲劑等)	0.27	102.57	2.25	37 蝦蟹類	0.24	120.49	1.02
336 國外旅遊團費	2.07	105.11	2.25	300 私立幼兒園學雜費	0.47	107.56	1.00
310 語言學習費	0.27	103.81	2.23	205 枕頭、被胎	0.04	104.21	0.98
129 醬油	0.07	105.43	2.22	366 土地代書費	0.03	108.03	0.97
165 冰品	0.08	109.77	2.18	209 櫥櫃	0.14	107.25	0.95
238 家庭用水	0.36	102.16	2.16	363 其他美容服務費(做臉、塑身等)	0.30	102.74	0.94
309 高中以上課業補習費	0.51	100.48	2.11	140 包裝咖啡飲料	0.06	108.12	0.93
267 停車費	0.69	102.05	2.08	195 住宅租金	17.96	103.30	0.90
324 玩具	0.13	102.15	2.07	272 醫院掛號費	0.22	104.54	0.89
369 考試報名費	0.08	106.59	2.05	227 照明燈管及燈泡	0.03	105.15	0.88
17 香腸	0.11	116.84	2.03	196 學校住宿費	0.26	109.18	0.85
18 貢丸	0.06	111.45	1.97	150 肉乾	0.05	111.68	0.85
273 診所掛號費	0.42	103.96	1.96	241 汽車	2.22	100.03	0.85
354 其他美容及衛生用品(牙刷、牙線及化妝棉等)	0.09	104.55	1.95	6 麵包	0.47	108.52	0.84
36 烏賊	0.05	120.57	1.94	341 運動費用	0.19	105.75	0.82
201 油漆工資	0.12	107.47	1.93	221 瓦斯爐、排油煙機	0.08	102.65	0.80
290 一般眼鏡	0.20	103.76	1.89	198 衛浴器材	0.07	108.05	0.79
168 糖果	0.07	102.88	1.75	33 鱸魚	0.08	102.84	0.76
171 其他休閒食品(洋芋片、口香糖、瓜子等)	0.25	109.80	1.73	302 國中學雜費	0.13	102.61	0.76
30 鮭魚	0.06	106.04	1.70	358 其他個人隨身用品(太陽眼鏡、傘等)	0.10	100.15	0.75
298 期刊	0.16	101.09	1.66	105 木瓜	0.04	150.65	0.74
294 教科書	0.21	104.27	1.63	187 兒童內衣褲及其他(內衣(褲)、泳衣(褲)等)	0.06	102.83	0.71
271 其他(拋錨拖吊費、租車費、駕照費等)	0.10	88.52	1.57	295 考試用書及參考書	0.17	102.65	0.67
340 視唱中心費用	0.08	106.18	1.57	277 假牙及矯正費	0.65	104.42	0.67
160 中式以外料理	0.59	114.90	1.56	323 運動用具	0.10	103.75	0.65
331 其他技藝學習費(舞蹈、繪畫等)	0.40	106.90	1.50	44 魚漿製品	0.17	109.08	0.65
163 幼兒園點心費	0.12	103.98	1.49	14 其他家畜(羊肉)	0.04	112.86	0.64
82 甜椒(含青椒)	0.03	115.64	1.49	311 電腦學習費	0.05	105.17	0.62
214 冷暖氣設備	0.32	98.88	1.49	8 麥片(粉)	0.04	93.42	0.61
318 家用音響產品及影碟機	0.15	91.27	1.47	136 其他酒	0.33	100.16	0.61
348 衛生紙、面紙及紙巾	0.20	95.55	1.47	148 麵類調理食品	0.09	109.01	0.61
154 西式早點	0.64	109.94	1.46	367 金融服務支出	0.08	100.34	0.60
119 蜜餞	0.04	104.79	1.42	320 影音光碟、雷射唱片	0.08	96.85	0.56
257 其他運費(宅急便、一般貨運、機車托運等)	0.15	106.39	1.40	10 其他穀類及其製品(芝麻、麵筋、水餃皮等)	0.08	103.14	0.56
147 米類調理食品	0.11	107.53	1.34	307 安親課輔費	0.83	102.09	0.55
275 病房自付費	0.34	103.48	1.33	80 茄子	0.02	133.44	0.54
117 柿子	0.03	154.64	1.33	317 其他文具(筆、書包、釘書機等)	0.14	105.67	0.54
193 其他衣著服務(男、女裝定製工資、衣著修補費等)	0.02	103.59	1.32	133 米酒	0.04	99.63	0.53
312 其他補習費	0.12	104.08	1.31	279 其他醫療費(民俗及美容醫療等健保不給付之醫療項目)	0.22	102.12	0.52
284 胃腸藥	0.03	107.70	1.30	128 鹽、甘味調味料	0.02	98.84	0.51
213 其他家具(梳粧台、嬰兒床、嬰兒車等)	0.10	104.14	1.21	370 其他費用(複印費、刻印費等)	0.07	98.45	0.45

四、1月CPI查價項目較上年同月變動率(%；100年=100；續2)：

查價項目	權數	指數	變動率	查價項目	權數	指數	變動率
192 洗衣工資	0.07	104.75	0.43	139 碳酸飲料	0.08	98.93	-0.08
359 保母費	0.35	93.92	0.43	243 自行車	0.07	105.85	-0.11
212 家用裝飾品	0.05	106.79	0.41	261 固網電話費	0.68	93.47	-0.13
337 國內旅遊團費	0.53	106.11	0.38	124 其他乳製品(調味乳、鮮奶油、乾酪等)	0.09	109.45	-0.14
330 音樂學習費	0.33	102.56	0.37	84 敏豆	0.04	134.00	-0.14
270 汽、機車保險費	0.16	102.64	0.37	304 私立高中高職學雜費	0.63	100.60	-0.15
339 相片沖洗及照像費	0.02	100.95	0.36	219 熱水器	0.07	101.04	-0.16
216 洗衣及乾衣設備	0.13	98.67	0.35	263 汽、機車輪胎	0.17	100.09	-0.19
90 海帶、紫菜	0.05	109.65	0.34	43 魚貝罐頭	0.03	98.66	-0.20
223 其他家庭耐久設備(熨斗、烘碗機等)	0.14	104.49	0.33	62 包心白菜	0.15	109.32	-0.27
280 商業健康保險費	0.49	105.05	0.32	328 盆栽及園藝用品	0.04	103.86	-0.36
268 車輛通行費	0.14	89.99	0.31	208 沙發	0.10	110.51	-0.37
332 電影票	0.08	104.89	0.29	242 機車	0.43	100.94	-0.38
177 其他男衣著(襪子、泳褲、睡衣等)	0.06	104.03	0.28	211 桌椅	0.11	111.33	-0.40
265 汽車保養及修理	1.25	103.92	0.24	291 隱形眼鏡	0.05	96.45	-0.42
266 機(自行)車修理費	0.23	103.32	0.22	296 一般書籍	0.26	99.68	-0.44
258 郵資	0.01	100.79	0.20	321 樂器	0.17	102.77	-0.45
293 其他醫療保健用品(耳溫槍、體重計、眼鏡清潔劑等)	0.12	93.50	0.19	364 婚喪喜慶用品	0.14	111.53	-0.45
306 私立大專學雜費	2.71	100.33	0.19	357 皮包及行李箱	0.23	101.85	-0.45
305 公立大專學雜費	0.58	100.28	0.18	276 其他自付費(處方藥品自付費、手術費及檢驗費等)	0.42	98.46	-0.56
361 洗、剪髮	0.56	106.01	0.18	123 發酵乳及優格	0.13	104.95	-0.57
170 糕餅點心	0.23	108.46	0.16	308 國中課業補習費	0.65	103.69	-0.58
345 彩粧及香水	0.32	105.73	0.14	259 網路費	1.13	86.67	-0.60
234 住宅管理費	0.59	100.71	0.13	200 其他維修材料(延長線、室內裝潢、地板鋪設材料等)	0.19	106.67	-0.61
350 沐浴用品	0.19	97.71	0.12	58 蘆筍	0.01	154.37	-0.61
342 其他娛樂服務費(影碟租金、網咖費用等)	0.21	103.87	0.12	334 旅館住宿費	0.62	105.65	-0.66
19 其他肉類製品(火腿、臘肉、肉類罐頭等)	0.10	114.53	0.09	91 蔬菜罐頭	0.04	113.66	-0.66
251 公共汽車票	0.33	104.83	0.09	143 運動及機能性飲料	0.02	101.75	-0.67
137 包裝茶飲料	0.19	106.68	0.08	356 錶	0.07	105.62	-0.68
130 糖	0.04	99.18	0.08	167 巧克力	0.05	102.33	-0.69
338 有線電視租用費	0.62	97.85	0.07	180 女上衣	0.63	101.37	-0.72
197 門窗設備	0.25	102.90	0.07	20 雞蛋	0.16	122.75	-0.73
155 西式速食	0.44	103.59	0.07	125 麻油、香油	0.02	127.07	-0.75
316 紙製品	0.03	99.64	0.03	74 大黃瓜	0.02	152.30	-0.89
301 小學學雜費	0.10	101.09	0.02	335 遊樂場入場費	0.21	104.60	-1.00
292 復健器具	0.05	102.49	0.01	282 中式成藥及方劑	0.16	100.35	-1.02
185 童上衣	0.17	103.02	0.00	186 童褲(裙)	0.08	103.71	-1.07
240 垃圾清潔費	0.11	96.58	0.00	281 中藥材	0.22	118.95	-1.08
255 捷運車票	0.21	100.44	0.00	28 石斑魚	0.06	111.74	-1.13
262 其他電訊服務費(電話裝置費、網路資訊網路設定費等)	0.02	99.11	0.00	142 果蔬汁	0.11	105.80	-1.19
269 車輛檢驗費	0.09	87.42	0.00	190 女鞋	0.34	96.82	-1.22
274 門診基本部分負擔	0.51	100.00	0.00	122 奶粉	0.29	109.30	-1.25
297 報紙	0.13	100.00	0.00	264 汽、機車零配件(不含輪胎)	0.19	101.03	-1.29
299 公立幼兒園學雜費	0.10	100.82	0.00	12 豬內臟	0.04	97.94	-1.40
303 公立高中高職學雜費	0.26	100.00	0.00	329 其他娛樂用品及設備(望遠鏡、棋牌具等)	0.07	99.00	-1.42
365 婚喪喜慶費用	0.48	108.59	0.00	11 豬肉	0.99	112.43	-1.43
368 人身傷害險	0.08	97.70	0.00	326 寵物及其必需品(含設備)	0.10	100.17	-1.44
260 行動電話費	1.66	94.13	-0.04	194 其他配件(帽子、皮帶等)	0.08	94.94	-1.45
235 其他家庭管理費用(搬家費、住宅火險費等)	0.13	91.79	-0.04	149 肉鬆	0.05	110.85	-1.51
285 外用藥	0.10	104.65	-0.05	228 燈具、燈飾	0.04	101.32	-1.54

表15-7

四、1月CPI查價項目較上年同月變動率(%；100年=100；續完)：

查價項目	權數	指數	變動率	查價項目	權數	指數	變動率
183 其他女衣著(睡衣、孕婦裝、泳衣、襪子等)	0.14	106.14	-1.58	314 其他電腦設備及軟體	0.15	76.71	-6.50
250 其他油料(潤滑油、機油等)	0.11	99.00	-1.58	351 牙膏、牙粉	0.09	95.30	-6.63
283 感冒藥	0.03	101.04	-1.61	191 童鞋	0.08	100.97	-6.71
15 雞肉	0.67	122.73	-1.68	112 西瓜	0.02	89.18	-7.00
217 電冰箱	0.21	92.99	-1.72	89 乾香菇	0.07	130.84	-11.09
26 吳郭魚	0.10	113.41	-1.83	78 苦瓜	0.03	107.30	-11.24
166 甜品	0.06	106.06	-1.84	230 廚廁清潔劑	0.06	94.12	-11.73
175 男褲	0.17	98.92	-1.86	56 薑	0.04	155.86	-13.19
42 小魚乾	0.05	104.50	-1.90	248 98無鉛汽油	0.21	68.13	-14.56
204 床包(單)組、毯子及涼被	0.15	98.19	-1.98	247 95無鉛汽油	2.47	64.84	-15.90
347 美容(髮)器材	0.04	99.51	-1.98	60 甘藍菜(高麗菜)	0.28	113.97	-16.71
189 男鞋	0.24	99.00	-2.04	246 92無鉛汽油	0.69	61.46	-16.86
353 洗髮精、潤絲精	0.20	99.47	-2.17	46 蘿蔔	0.09	94.77	-18.12
286 維他命	0.14	99.24	-2.19	344 檳榔	0.08	93.30	-18.65
327 鮮花	0.06	103.14	-2.20	249 柴油	0.05	56.69	-21.07
288 其他藥品(止痛藥、避孕藥等)	0.09	98.36	-2.22	236 天然瓦斯	0.61	76.04	-21.65
220 烹飪小家電	0.09	99.23	-2.26	說明：1. 家庭用電、水果、蔬菜及水產品價格相較上年為高；部分調理食品與外食費等價格調漲；油料費及燃氣價格調降；3C消費性電子產品價格較上年為低。 2. 未列示荔枝、芒果、香瓜及桃子4項本月非屬產季水果。			
245 其他通訊設備(電話機、傳真機等)	0.03	96.57	-2.29				
176 男用內衣褲	0.06	95.02	-2.64				
256 機票	0.53	95.74	-2.65				
322 數位照相機及攝影機	0.37	67.83	-2.74				
215 空氣淨化及除濕設備	0.08	94.93	-2.76				
146 其他沖泡飲料材料(麥芽飲品、可可、薏仁粉等)	0.06	106.09	-2.79				
9 麵粉、調製麵粉	0.01	97.19	-2.87				
252 客運汽車票	0.16	99.77	-2.96				
313 電腦	1.04	71.70	-2.99				
87 菇類	0.03	122.28	-3.13				
104 奇異果	0.03	122.06	-3.23				
172 男西裝	0.05	103.09	-3.25				
182 女用內衣褲	0.21	97.36	-3.48				
79 扁蒲	0.00	132.64	-3.57				
145 其他包裝飲料(豆類、雜糧飲料等)	0.07	96.71	-3.58				
254 火車票	0.46	98.99	-3.94				
174 男上衣	0.26	103.33	-4.01				
362 染、燙髮	0.62	98.86	-4.04				
218 電扇	0.02	95.25	-4.12				
27 虱目魚	0.08	101.89	-4.16				
352 衛生棉	0.09	99.68	-4.26				
173 男外套	0.12	105.30	-4.58				
178 女洋裝	0.12	92.99	-4.71				
121 鮮奶	0.51	97.67	-4.75				
206 毛巾	0.02	98.53	-4.78				
325 電子遊樂器軟硬體設備及配件	0.06	86.73	-5.15				
207 其他家用紡織品(窗簾布、椅墊、桌巾等)	0.08	95.44	-5.34				
237 桶裝瓦斯	0.41	87.84	-5.54				
114 哈密瓜	0.09	122.66	-5.88				
126 沙拉油、調理油	0.07	88.62	-5.91				
355 金飾及珠寶	0.20	84.84	-6.05				
244 行動電話	0.32	66.75	-6.24				
179 女外套	0.23	105.97	-6.25				

表15-8