

行政院主計總處

綜合規劃處、公務預算處、基金預算處

台北市忠孝東路1段1號

電話：(02) 33566500

會計決算處、綜合統計處、國勢普查處、主計資訊處

台北市廣州街2號

電話：(02) 23803400

網址：www.dgbas.gov.tw

傳真：(02) 23803465

中華民國105年7月5日上午8時30分發布，並透過網際網路發送

主辦單位：綜合統計處物價統計科 電話：(02)23803449

新聞聯繫人：王婉貞小姐 電話：(02)23803442

105年6月份
物價變動概況

壹、物價變動提要

- 一、6月份消費者物價總指數(CPI)，較上月漲0.34%，經調整季節變動因素後跌0.08%；較上年同月漲0.90%，1-6月平均，較上年同期漲1.54%。
- 二、6月份躉售物價總指數(WPI)，較上月漲0.36%，經調整季節變動因素後跌0.16%；較上年同月跌2.67%，1-6月平均，較上年同期跌4.10%。

物價指數年增率

單位：%

指數 時間	消費者物價指數				躉售物價指數							
	不含 食物	不含 蔬果及 能源 (核心CPI)	服務類		內銷品					出口		
					國產 內銷	進口		新台幣 計價	美元 計價	新台幣 計價	美元 計價	
						新台幣 計價	美元 計價					
98年	-0.86	-1.04	-0.04	-0.27	-8.73	-9.80	-10.00	-9.60	-13.90	-6.59	-10.96	
99年	0.96	1.09	0.58	0.31	5.46	7.23	7.44	7.04	12.17	2.02	6.90	
100年	1.42	1.10	1.26	0.64	4.32	6.39	5.04	7.65	15.39	0.09	7.37	
101年	1.93	1.07	1.00	0.75	-1.16	-0.95	-0.59	-1.28	-1.91	-1.62	-2.25	
102年	0.79	0.59	0.66	0.73	-2.43	-2.67	-0.71	-4.45	-4.81	-2.06	-2.43	
103年	1.20	0.30	1.26	1.16	-0.57	-0.95	0.28	-2.10	-4.03	0.10	-1.92	
104年	-0.31	-1.55	0.79	0.96	-8.84	-11.30	-9.55	-12.94	-16.86	-4.67	-8.96	
第3季	-0.26	-1.67	0.64	0.81	-9.47	-12.28	-10.96	-13.55	-18.79	-4.60	-10.44	
第4季	0.33	-1.22	0.77	0.83	-7.99	-10.12	-9.60	-10.61	-15.56	-4.44	-9.72	
105年												
第1季	1.75	-0.07	0.76	0.82	-4.99	-6.27	-6.16	-6.39	-10.97	-2.95	-7.74	
第2季	1.33	-0.44	0.87	0.77	-3.19	-3.87	-4.77	-2.97	-7.70	-2.10	-6.88	
3月	2.01	-0.45	0.79	0.80	-4.92	-5.80	-5.37	-6.21	-9.85	-3.52	-7.27	
4月	1.87	-0.39	0.91	0.81	-4.17	-4.73	-5.04	-4.44	-8.24	-3.27	-7.13	
5月	1.23	-0.47	0.91	0.75	-2.72	-3.58	-4.74	-2.43	-8.32	-1.33	-7.31	
6月	0.90	-0.45	0.80	0.74	-2.67	-3.29	-4.54	-2.05	-6.55	-1.67	-6.20	
1-6月	1.54	-0.25	0.82	0.80	-4.10	-5.08	-5.46	-4.70	-9.34	-2.52	-7.30	

說明：由於受查者延誤或更正報價，最近3個月資料均可能修正。

貳、物價變動詳情

一、消費者物價指數

(一) 6月 CPI 較上月漲0.34%：主因本月開始適用夏月電價，加以油料費反映國際油價上漲，惟成衣折扣促銷，以及蔬果價格回跌，抵銷部分漲幅。

1. 七大類中變動影響較大者如下：

(1) 居住類漲1.49%：主因6月開始適用夏月電價，電費漲20.53%所致。

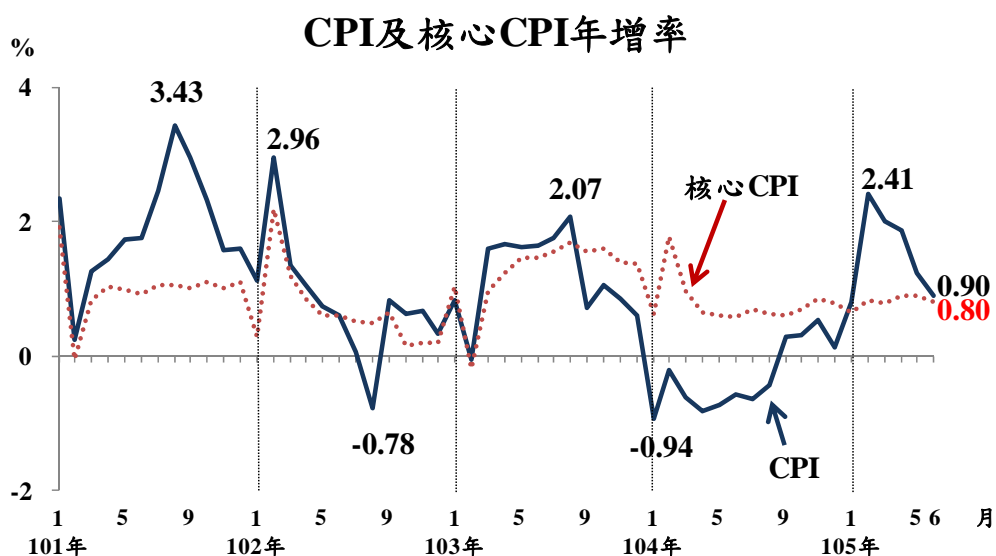
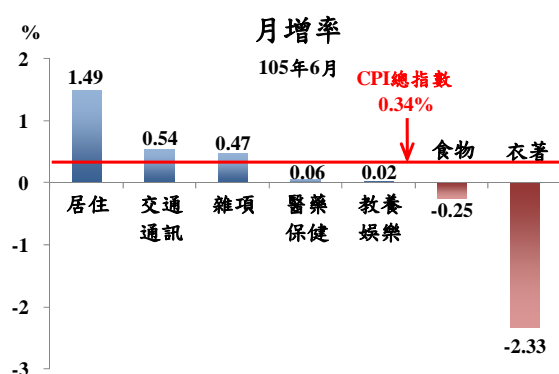
(2) 交通及通訊類漲0.54%：主因油料費反映國際油價，漲2.79%所致。

(3) 衣著類跌2.33%：主因服飾降價促銷，成衣價格跌3.52%所致。

(4) 食物類跌0.25%：主因蔬菜及水果分別跌2.13%及1.37%所致。

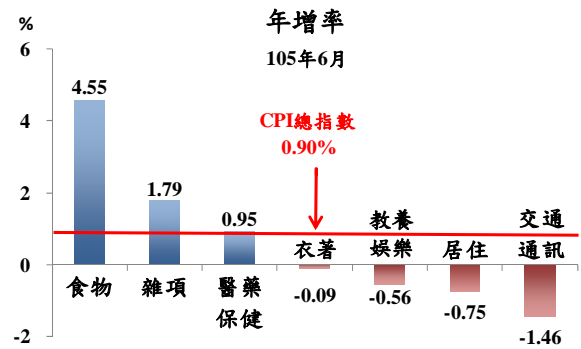
2. 370個查價項目群扣除本月5項非屬產季水果(棗子、釋迦、柑橘、柳丁及柿子，本月權數為0)後，上漲者162項，權數合計54.0%，下跌者146項，權數合計21.9%，漲跌項目詳表15。

(二) 6月 CPI 較上年同月漲0.90%：主因蔬果、水產品、肉及蛋類價格較上年為高，加以部分穀類及其製品、外食費與水費等價格調漲，惟燃氣、油料費及家庭用電價格調降，與3C消費性電子產品價格較上年為低，抵銷部分漲幅；若扣除蔬菜水果，漲0.10%，若再剔除能源後之總指數(即核心CPI)，漲0.80%。



1. 七大類中變動影響較大者如下：

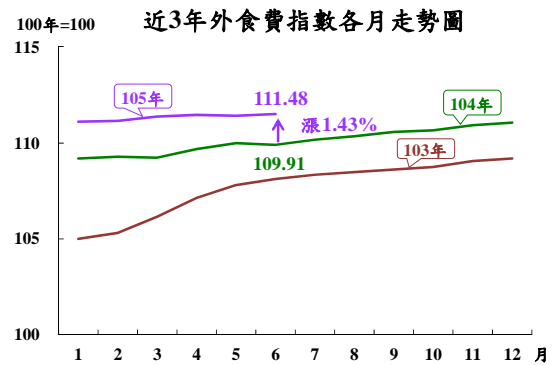
(1) 食物類漲4.55%：主因水果受去年2次颱風及今年初天候不穩遞延影響，漲35.81%(影響總指數上漲0.76個百分點，若水果價格持平，則總指數漲幅由0.90%縮小為0.14%〔0.90-0.76〕)，加以蛋類、水產品、蔬菜、外食費與肉類亦分別漲8.40%、4.38%、1.83%、1.43%與1.12%所致。



(2) 交通及通訊類跌1.46%：主因油料費跌7.26%。

(3) 居住類跌0.75%：主因燃氣及電費分別跌14.82%及11.68%，惟水費漲5.37%，抵銷部分跌幅。

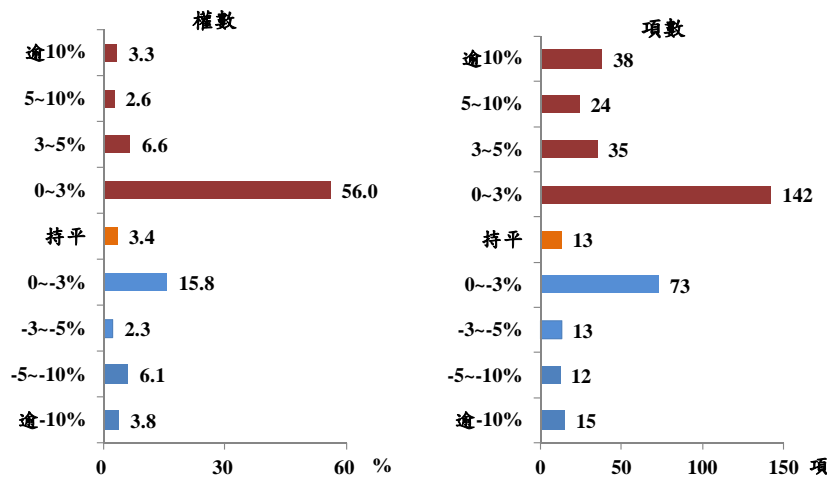
2. 按商品性質別觀察，商品類漲1.13%，其中非耐久性（如食物、能源、衛生紙等民生用品）漲1.91%，半耐久性消費品亦漲0.06%，耐久性消費品則跌1.09%；服務類漲0.74%，其中占CPI權數近10%的外食費，漲1.43%。



3. 按購買頻度別觀察，「每月」至少購買1次者漲2.19%(受部分食物類與油料費交互影響)，「每季」至少購買1次者漲0.45%(受部分食物類與水電燃氣類交互影響)，「每半年」與「每年」至少購買1次者亦分別漲1.18%與0.28%，「1年以上」購買1次者則跌0.08%。

4. 370個查價項目群扣除5項非屬產季水果，上漲者239項，權數合計68.5%，下跌者113項，權數合計28.0%，漲跌項目詳表15。

查價項目漲跌分布圖(與上年同月比較)



(三) 1-6月CPI較上年同期漲1.54%：其中商品類漲2.56%，服務類漲0.80%；若扣除蔬菜水果，漲0.21%，核心CPI亦漲0.82%。

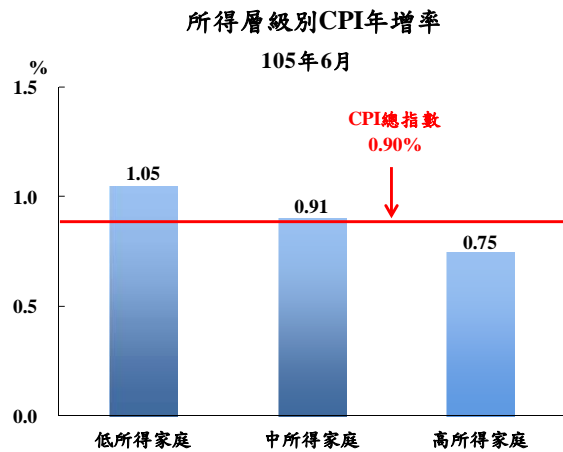
二、6月份所得層級別消費者物價指數：

(一) 低所得家庭較上月漲0.42%，較上年同月漲1.05%，1-6月平均較上年同期漲1.99%。

(二) 中所得家庭較上月漲0.37%，較上年同月漲0.91%，1-6月平均較上年同期漲1.55%。

(三) 高所得家庭較上月漲0.35%，較上年同月漲0.75%，1-6月平均較上年同期漲1.21%。

(四) 低所得家庭CPI較上年同月漲幅大於中、高所得家庭，主因占低所得家庭支出比重較高的食物類漲幅較大，且占中、高所得家庭支出比重較高的交通及通訊類跌幅較深；其他相關資料詳見表3。



三、躉售物價指數

(一) 6月WPI較上月漲0.36%

1. 國產內銷物價指數較上月漲0.54%。
2. 進口物價指數以新台幣計價較上月漲0.71%；以美元計價漲1.24%。
3. 出口物價指數以新台幣計價較上月跌0.04%；以美元計價則漲0.48%。

(二) 6月WPI較上年同月跌2.67%

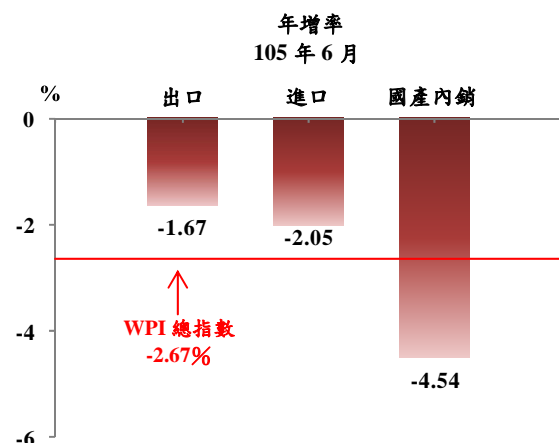
1. 國產內銷物價指數

較上年同月跌4.54%，主因化學材料與石油及煤製品等類價格下跌，加以電價費率調降，惟農產品價格上漲，抵銷部分跌幅。

2. 進口物價指數

(1) 以新台幣計價較上年同月跌2.05%。

(2) 若剔除匯率變動因素(新台幣對美元較上年同月貶值4.59%)，以美元計價跌6.55%。主因礦產品類、化學或有關工業產品類，以及基本金屬及其製品類等報價下跌所致。



3. 出口物價指數

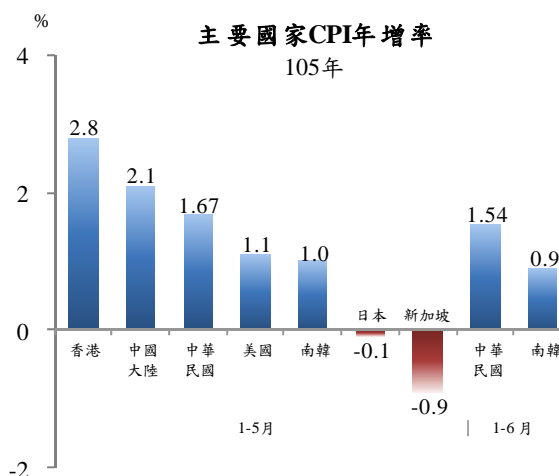
(1) 以新台幣計價較上年同月跌1.67%。

(2) 若剔除匯率變動因素，以美元計價較上年同月跌6.20%，主因機器、電機、電視影像及聲音記錄機等設備類，以及礦產品與塑、橡膠及其製品類等價格較上年下跌所致。

(三) 1至6月WPI較上年同期跌4.10%：其中國產內銷品跌5.46%，進口品跌4.70%，出口品跌2.52%。

參、主要國家物價變動概況

CPI 方面，105年1-5月我國漲1.67%，新加坡跌0.9%，日本跌0.1%，南韓漲1.0%，美國漲1.1%，中國大陸漲2.1%，香港漲2.8%；105年1-6月我國漲1.54%，南韓漲0.9%。



肆、發布概況

- 一、本物價新聞稿透過網際網路系統及「統計隨身 go」APP 同步發送。
- 二、105年7月份物價指數變動概況訂於**105年8月5日上午8時30分**發布，並於同日上午8時45分辦理資料說明會，不另發開會通知。

伍、附件

- | | |
|-------------------------------|------------------------|
| 表1、消費者物價指數變動分析表 | 表2、消費者物價各大中小類指數變動比較表 |
| 表3、所得層級別消費者物價指數變動分析表 | 表4、躉售物價指數變動分析表 |
| 表5、躉售物價國產內銷品指數變動分析表 | 表6、進口物價指數變動分析表 |
| 表7、出口物價指數變動分析表 | 表8、消費者物價按購買頻度別分類變動內涵分析 |
| 表9、行政院穩定物價小組關注之重要民生物資 CPI 年增率 | 表10、主要國家CPI年增率 |
| 表11、CPI變動對支出之影響—釋例說明 | 表12、主要國際商品行情 |
| 表13、國際金屬商品行情 | 表14、薪資與生產力統計指標摘要 |
| 表15、消費者物價指數查價項目漲跌分析 | |