

## 行政院主計總處

綜合規劃處、公務預算處、基金預算處

台北市忠孝東路1段1號

電話：(02) 33566500

會計決算處、綜合統計處、國勢普查處、主計資訊處

台北市廣州街2號

電話：(02) 23803400

網址：www.dgbas.gov.tw

傳真：(02) 23803465

中華民國106年3月7日上午8時30分發布，並透過網際網路發送

主辦單位：綜合統計處物價統計科 電話：(02)23803449

新聞聯繫人：王婉貞小姐 電話：(02)23803442

106年2月份  
物價變動概況

## 壹、物價變動提要

- 一、2月份消費者物價總指數(CPI)，較上月跌0.34%，經調整季節變動因素後漲0.65%；較上年同月跌0.04%，1-2月平均，較上年同期漲1.09%。
- 二、2月份躉售物價總指數(WPI)，較上月跌0.82%，經調整季節變動因素後跌0.85%；較上年同月漲2.19%，1-2月平均，較上年同期漲2.46%。

物價指數年增率

單位：%

指數 時間	消費者物價指數				躉售物價指數						
	不含 食物	不含 蔬果及 能源 (核心CPI)	服務類		內銷品					出口	
					國產 內銷	進口		新台幣 計價	美元 計價	新台幣 計價	美元 計價
99年	0.96	1.09	0.58	0.31		5.46	7.23				
100年	1.42	1.10	1.26	0.64	4.32	6.39	5.04	7.65	15.39	0.09	7.37
101年	1.93	1.07	1.00	0.75	-1.16	-0.95	-0.59	-1.28	-1.91	-1.62	-2.25
102年	0.79	0.59	0.66	0.73	-2.43	-2.67	-0.71	-4.45	-4.81	-2.06	-2.43
103年	1.20	0.30	1.26	1.16	-0.57	-0.95	0.28	-2.10	-4.03	0.10	-1.92
104年	-0.31	-1.55	0.79	0.96	-8.84	-11.30	-9.55	-12.94	-16.86	-4.67	-8.96
105年	1.40	-0.07	0.84	0.78	-2.99	-3.15	-3.23	-3.08	-4.68	-2.71	-4.32
第1季	1.75	-0.07	0.76	0.82	-4.99	-6.27	-6.16	-6.39	-10.97	-2.95	-7.74
第2季	1.34	-0.43	0.87	0.77	-3.27	-3.99	-4.79	-3.18	-7.91	-2.11	-6.90
第3季	0.71	-0.15	0.84	0.80	-3.42	-3.14	-2.93	-3.36	-2.63	-3.83	-3.09
第4季	1.79	0.38	0.86	0.75	-0.14	0.97	1.19	0.78	3.50	-1.92	0.74
11月	1.97	0.22	0.83	0.72	-0.39	0.77	1.16	0.38	3.08	-2.19	0.43
12月	1.70	0.61	0.81	0.74	1.79	3.10	2.81	3.39	6.00	-0.26	2.26
106年											
1月	2.25	1.97	1.64	1.95	2.71	4.98	5.24	4.71	10.43	-0.74	4.68
2月	-0.04	0.25	0.17	-0.24	2.19	4.69	5.27	4.13	12.18	-1.67	5.95
1-2月	1.09	1.10	0.90	0.84	2.46	4.84	5.26	4.43	11.31	-1.21	5.32

說明：由於受查者延誤或更正報價，最近3個月資料均可能修正。

## 貳、物價變動詳情

### 一、消費者物價指數

(一) 2月 CPI 較上月跌0.34%：主因農曆春節過後，相關應節食品、旅館住宿費及旅遊團費價格回跌，保母費亦因上月含節前饋贈而下跌，加以冬季服飾折扣促銷，惟水果及外食費續漲，抵銷部分跌幅。

1. 七大類中變動影響較大者如下：

(1) 雜項類跌3.35%：主因上月逢農曆春節，節前饋贈保母禮金，本月回跌所致。

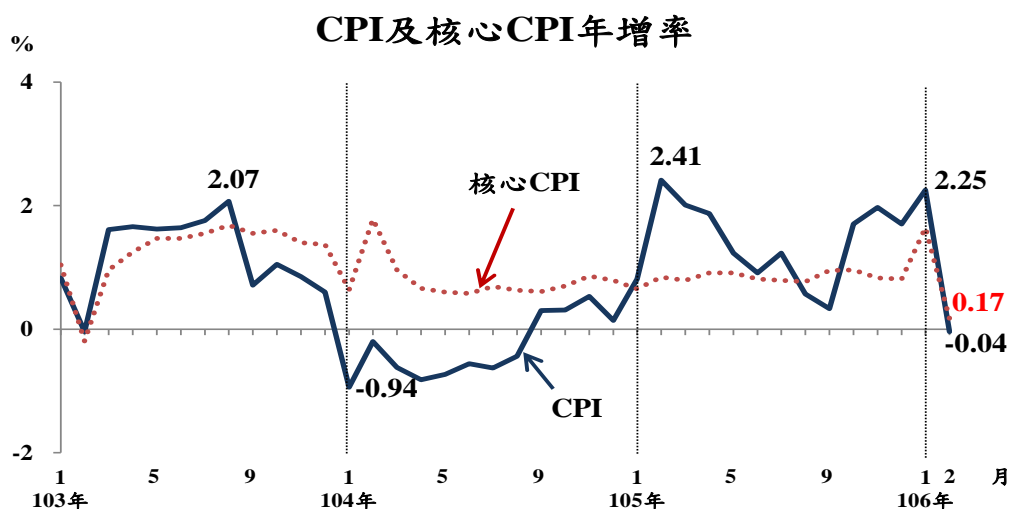
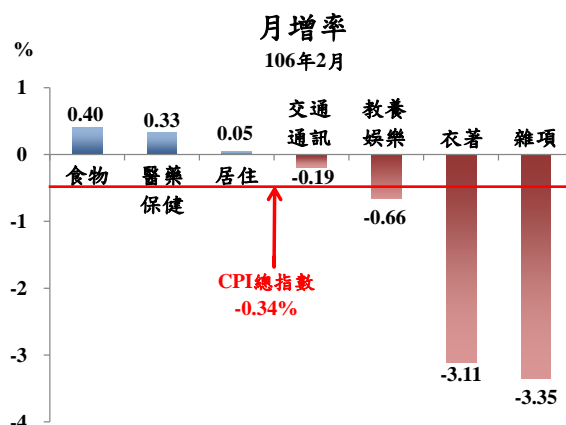
(2) 衣著類跌3.11%：主因冬季服飾特惠降價，成衣下跌3.58%所致。

(3) 教養娛樂類跌0.66%：主因春節過後，旅館住宿費及國內、外旅遊團費調降所致。

(4) 食物類漲 0.40%：主因水果、穀類及其製品、調理食品與外食費分別漲 3.73%、1.53%、0.95%及 0.31%，惟蔬菜、蛋類及水產品分別跌 3.43%、3.05%及 2.32%，抵銷部分漲幅。

2. 370個查價項目群扣除本月4項非屬產季水果(荔枝、芒果、香瓜及柿子，本月權數為0)後，上漲者178項，權數合計55.1%，下跌者143項，權數合計27.4%，漲跌項目詳表15。

(二) 2月 CPI 較上年同月跌0.04%：主因上年2月逢農曆春節，部分服務費用(保母費、旅遊團費、計程車資及理容服務費等)比較基數偏高，與蔬菜、蛋類、家庭用電、通訊費及3C消費性電子產品價格較上年為低，惟水果仍受上年天候因素影響供量而價漲，加以油料費、水費及外食費價格調漲，抵銷部分跌幅；若扣除蔬菜水果，則漲0.61%，若再剔除能源後之總指數(即核心CPI)，亦漲0.17%。



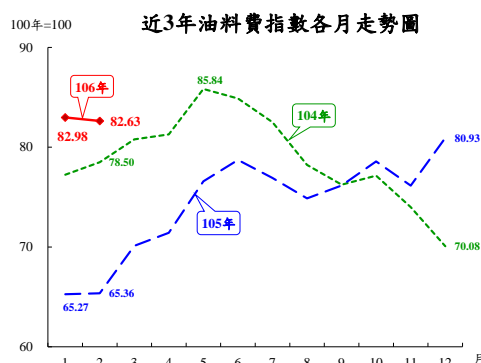
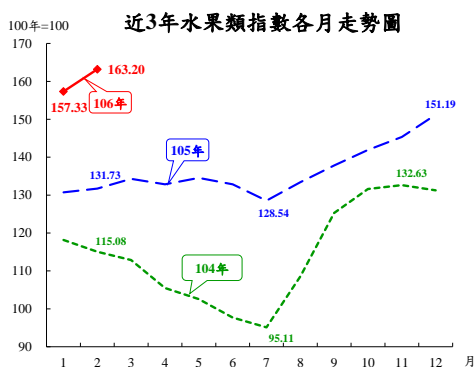
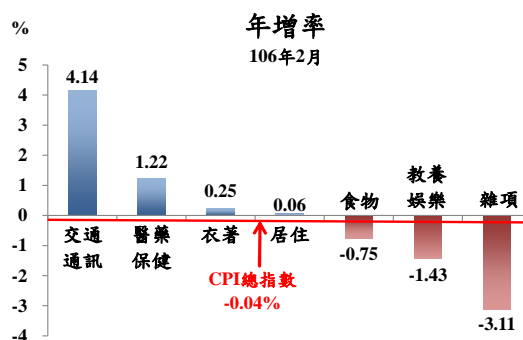
1. 七大類中變動影響較大者如下：

(1) 雜項類跌3.11%：主因上年2月逢農曆春節，保母費等個人服務費及理容服務費比較基數較高所致。

(2) 教養娛樂類跌1.43%：主因上年2月旅館住宿費及國內、外旅遊團費受春節因素影響比較基數較高所致。

(3) 食物類跌0.75%：主因蔬菜及蛋類分別下跌37.76%及12.96%，惟水果、外食費、調理食品、肉類及水產品分別漲23.89%、1.89%、1.80%、1.77%及1.72%，抵銷部分跌幅。

(4) 交通及通訊類漲4.14%：主因油料費漲26.42%與通訊費跌1.79%交互影響所致。



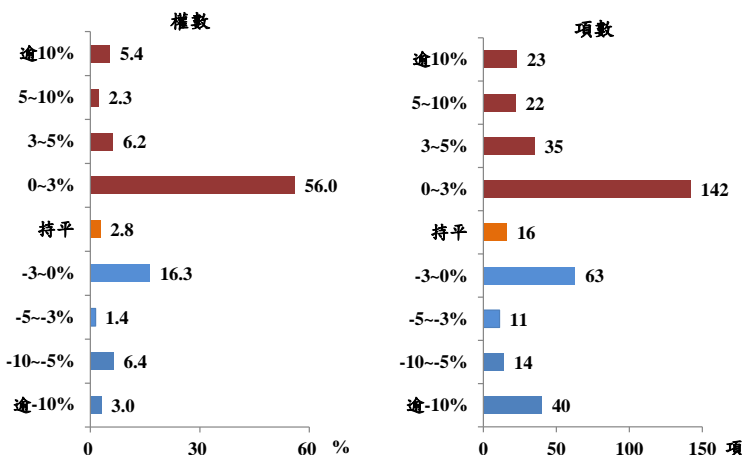
2. 按商品性質別觀察，商品類漲0.24%，其中非耐久性消費品(如食物、能源、衛生紙等民生用品)及半耐久性消費品分別漲0.33%及0.16%，耐久性消費品則跌0.14%；服務類跌0.24%，其中教養娛樂服務跌1.79%，外食費則漲1.89%。

3. 按購買頻度別觀察，「每月」至少購買1次者漲1.85%(受部分食物類與油料費影響)，「每季」至少購買1次者跌2.47%(受電費與部分食物類交互影響)，「每半年」及「每年」至少購買1次者分別漲0.70%及0.19%，「1年以上」購買1次者則跌1.87%。

4. 370個查價項目

群扣除4項非屬產季水果，上漲者222項，權數合計70.0%，下跌者128項，權數合計27.2%，漲跌項目詳表15。

查價項目漲跌分布圖(106年2月與上年同月比較)



(三) **1-2月平均CPI較上年同期漲1.09%**：以1-2月平均觀察，較能排除春節所在月份不同之干擾。其中以交通及通訊類因油料費漲幅顯著，漲4.39%最大；食物類受水果、水產品、肉類及外食費上漲與蔬菜及蛋類下跌交互影響，漲1.08%；核心CPI漲0.90%。

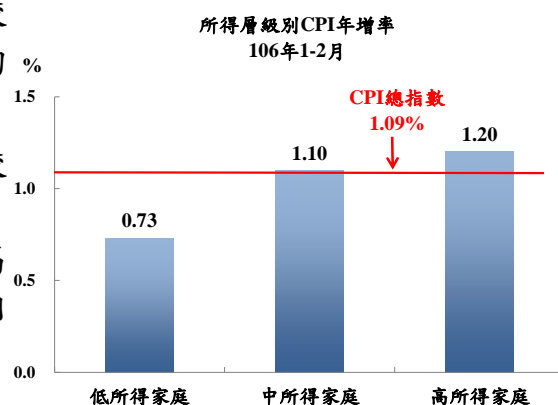
## 二、2月份所得層級別消費者物價指數：

(一) 低所得家庭較上月漲0.08%，較上年同月則跌0.06%，1-2月平均較上年同期漲0.73%。

(二) 中所得家庭較上月跌0.24%，較上年同月則漲0.07%，1-2月平均較上年同期漲1.10%。

(三) 高所得家庭較上月跌0.67%，較上年同月亦跌0.24%，1-2月平均較上年同期則漲1.20%。

(四) 中、高所得家庭CPI 1-2月平均較上年同期漲幅大於低所得家庭，主因漲幅較高之油料費占中、高所得支出比重較大所致；其他相關資料詳見表3。



## 三、躉售物價指數

### (一) 2月 WPI 較上月跌0.82%

1. 國產內銷物價指數較上月漲0.55%。

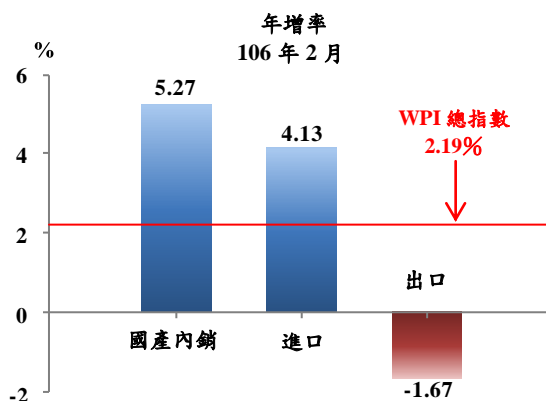
2. 進口物價指數以新台幣計價較上月跌1.17%；以美元計價漲1.51%。

3. 出口物價指數以新台幣計價較上月跌1.62%；以美元計價漲1.06%。

### (二) 2月 WPI 較上年同月漲2.19%

#### 1. 國產內銷物價指數

較上年同月漲5.27% (為近65個月最大漲幅，100年9月漲5.78%)，主因石油及煤製品、基本金屬與化學材料類價格上漲，惟電價調降，抵銷部分漲幅。



#### 2. 進口物價指數

(1) 以新台幣計價較上年同月漲4.13%。

(2) 若剔除匯率變動因素(新台幣對美元較上年同月升值7.72%)，以美元計價漲12.18% (為近65個月最大漲幅，100年9月漲15.50%)。主因礦產品類、基本金屬及其製品類與化學或有關工業產品類報價上漲所致。

### 3. 出口物價指數

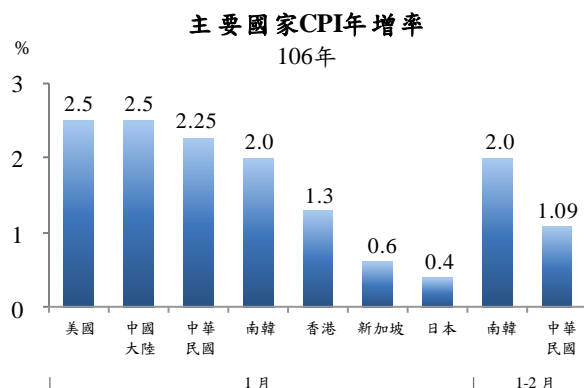
(1) 以新台幣計價較上年同月跌1.67%。

(2) 若剔除匯率變動因素，以美元計價較上年同月則漲5.95%(近65個月最大漲幅，100年9月漲8.24%)，主因礦產品類、基本金屬及其製品類與塑、橡膠及其製品類價格較上年同月上漲所致。

(三) 1-2月平均WPI較上年同期漲2.46%：其中國產內銷品漲5.26%，進口品漲4.43%，出口品則跌1.21%。

### 參、主要國家物價變動概況

CPI 方面，106年1月我國漲2.25%，日本漲0.4%，新加坡漲0.6%，香港漲1.3%，南韓漲2.0%，中國大陸與美國皆漲2.5%；106年1-2月我國漲1.09%，南韓漲2.0%。



### 肆、發布概況

- 一、本物價新聞稿透過網際網路系統及「統計隨身 go」APP 同步發送。
- 二、106年3月份物價指數變動概況訂於**106年4月6日上午8時30分**發布，並於同日上午8時45分辦理資料說明會，不另發開會通知。

### 伍、附件

- |                               |                        |
|-------------------------------|------------------------|
| 表1、消費者物價指數變動分析表               | 表2、消費者物價各大中小類指數變動比較表   |
| 表3、所得層級別消費者物價指數變動分析表          | 表4、躉售物價指數變動分析表         |
| 表5、躉售物價國產內銷品指數變動分析表           | 表6、進口物價指數變動分析表         |
| 表7、出口物價指數變動分析表                | 表8、消費者物價按購買頻度別分類變動內涵分析 |
| 表9、行政院穩定物價小組關注之重要民生物資 CPI 年增率 | 表10、主要國家CPI年增率         |
| 表11、CPI變動對支出之影響一釋例說明          | 表12、主要國際商品行情           |
| 表13、國際金屬商品行情                  | 表14、薪資與生產力統計指標摘要       |
| 表15、消費者物價指數查價項目漲跌分析           |                        |