

行政院主計總處

公務預算處、基金預算處

台北市忠孝東路1段1號 電話：(02) 3356-6500

綜合規劃處、會計決算處、綜合統計處、國勢普查處、主計資訊處

台北市廣州街2號 電話：(02) 2380-3400

網址：https://www.dgbas.gov.tw

傳真：(02) 2380-3465

中華民國109年11月5日下午4時發布，並透過網際網路同步發送

主辦單位：綜合統計處

新聞聯繫人：物價統計科 曹志弘科長

電話：(02)2380-3449

109年10月份物價變動概況

壹、物價變動提要

- 一、10月份消費者物價總指數(CPI)，較上月漲0.36%，經調整季節變動因素後跌0.08%；較上年同月跌0.24%，1-10月平均，較上年同期跌0.30%。
- 二、10月份躉售物價總指數(WPI)，較上月跌0.85%，經調整季節變動因素後跌0.35%；較上年同月跌7.37%，1-10月平均，較上年同期跌8.25%。

物價指數年增率

單位：%

指數時間	消費者物價指數				躉售物價指數							
	不含食物	不含蔬果及能源 (核心CPI)	服務類		內銷品				出口			
					國產 內銷	進口		新台幣 計價	美元 計價	新台幣 計價	美元 計價	
102年	0.79	0.60	0.66	0.75		-2.43	-2.67					-0.71
103年	1.20	0.31	1.27	1.16	-0.56	-0.95	0.28	-2.09	-4.04	0.10	-1.91	
104年	-0.30	-1.55	0.78	0.96	-8.85	-11.30	-9.55	-12.94	-16.85	-4.67	-8.96	
105年	1.39	-0.07	0.84	0.79	-2.98	-3.15	-3.22	-3.08	-4.69	-2.70	-4.32	
106年	0.62	1.02	1.04	1.01	0.90	2.39	3.44	1.36	7.41	-1.46	4.47	
107年	1.35	1.42	1.21	0.92	3.63	4.99	3.73	6.13	7.11	1.45	2.42	
108年	0.56	0.15	0.49	0.68	-2.26	-1.91	-2.40	-1.47	-3.89	-2.82	-5.23	
第4季	0.70	0.24	0.58	0.70	-4.99	-4.41	-3.88	-4.87	-3.71	-5.94	-4.80	
109年												
第1季	0.54	0.10	0.43	0.37	-5.11	-5.01	-4.01	-5.88	-3.62	-5.27	-2.99	
第2季	-0.97	-1.44	0.08	-0.24	-11.25	-12.43	-9.34	-15.11	-11.61	-9.31	-5.57	
第3季	-0.47	-0.64	0.24	-0.09	-8.64	-8.95	-6.35	-11.19	-5.90	-8.17	-2.70	
7月	-0.51	-0.90	0.15	-0.34	-9.00	-9.38	-6.67	-11.72	-7.09	-8.40	-3.60	
8月	-0.32	-0.48	0.32	-0.03	-8.80	-9.05	-6.64	-11.15	-5.38	-8.40	-2.46	
9月	-0.58	-0.56	0.25	0.10	-8.13	-8.40	-5.76	-10.69	-5.21	-7.71	-2.04	
10月	-0.24	-0.23	0.53	0.63	-7.37	-7.48	-4.60	-10.02	-4.38	-7.18	-1.37	
1-10月	-0.30	-0.62	0.28	0.08	-8.25	-8.68	-6.38	-10.68	-6.79	-7.54	-3.52	

說明：由於受查者延誤或更正報價，最近3個月資料均可能修正。

貳、物價變動詳情

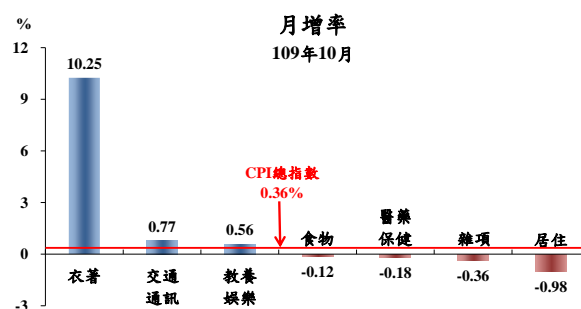
一、消費者物價指數

(一) 10月 CPI 較上月漲0.36%：主因秋冬新裝上市，加以機票價格上揚，惟電價因夏月費率結束調降，抵銷部分漲幅。

1. 七大類中變動影響較大者如下：

(1) 衣著類漲 10.25%：主因秋冬服飾新品上市，成衣價格上漲 13.89%所致。

(2) 交通及通訊類漲 0.77%：主因機票價格上漲 8.53%，惟油料費下跌 0.71%，抵銷部分漲幅。



(3) 教養娛樂類漲 0.56%：主因本月適逢中秋連假，部分業者調漲國內旅遊團費與旅館住宿費所致。

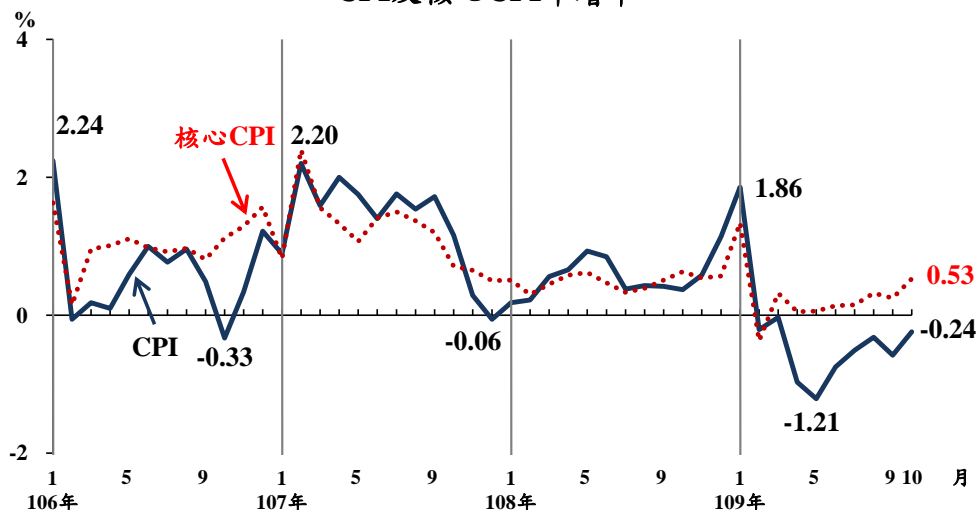
(4) 居住類跌 0.98%：主因電價夏月費率結束所致。

(5) 雜項類跌 0.36%：主因金飾及珠寶等個人隨身用品，與美容及衛生用品價格下跌所致，惟保母費逢中秋節循例饋贈禮金價格上漲，抵銷部分跌幅。

2. 368個查價項目群扣除5項本月非屬產季水果(棗子、櫻桃、荔枝、芒果及桃子，本月權數為0)後，上漲者184項，權數合計53.2%，下跌者121項，權數合計22.9%，漲跌項目詳表14。

(二) 10月 CPI 較上年同月跌0.24%：主因油料費、燃氣及水果價格下跌，加以旅館住宿費及通訊費亦跌所致，惟機票及個人隨身用品價格上漲，抵銷部分跌幅；若扣除蔬菜水果，跌0.01%，再剔除能源後之總指數(即核心CPI)，則漲0.53%。

CPI及核心CPI年增率



1. 七大類中變動影響較大者如下：

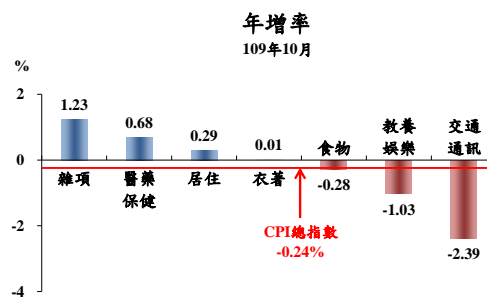
(1) 交通及通訊類跌 2.39%：主因油料費下跌 15.96%，加以通訊費亦跌 1.50%所致，惟機票價格上漲 10.45%，抵銷部分跌幅。

(2) 教養娛樂類跌 1.03%：受疫情影響，旅館住宿費下跌所致。

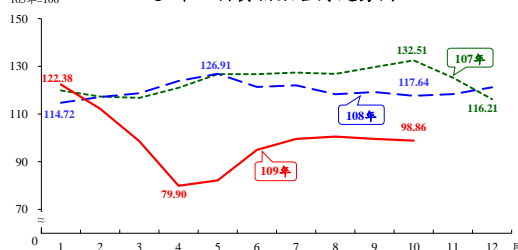
(3) 食物類跌0.28%：主因水果及蔬菜價格分別下跌8.79%及2.88%所致。

(4) 雜項類漲1.23%：主因金飾及珠寶等個人隨身用品價格上漲，加以保母費因中秋節(上年在9月)循例加價所致。

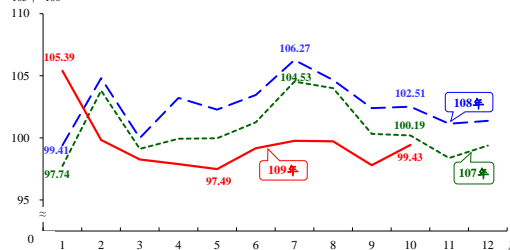
(5) 醫藥保健類漲0.68%：主因掛號費及病房自付費調漲所致。



近3年油料費指數各月走勢圖



近3年娛樂服務指數各月走勢圖

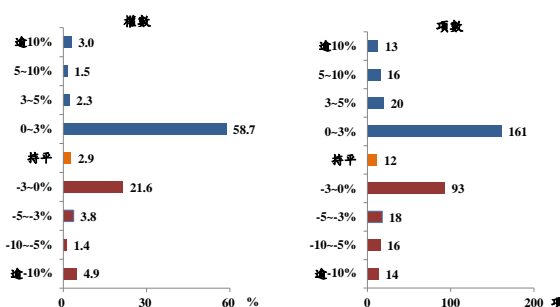


2. 按商品性質別觀察，商品類下跌1.23%，其中非耐久性消費品(含食物及能源等)跌2.25%，半耐久性消費品漲0.34%，耐久性消費品漲0.06%；另服務類漲0.63%，其中運輸費及外食費各漲5.67%及0.77%，娛樂服務則跌3.00%。

3. 按購買頻度別觀察，「每月」至少購買1次者跌1.92%(主受油料費影響)，「每季」至少購買1次者跌0.75%，「每季購買不到1次」者漲0.36%。

4. 368個查價項目群扣除5項本月非屬產季水果，上漲者210項，權數合計65.5%，下跌者141項，權數合計31.6%，漲跌項目詳表14。

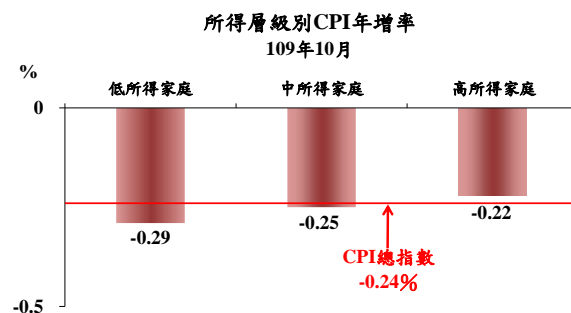
查價項目漲跌分布圖(109年10月與上年同月比較)



(三) 1-10月平均 CPI 較上年同期跌0.30%：其中商品類跌0.76%，服務類漲0.08%；若扣除蔬菜水果，跌0.31%；核心 CPI 漲0.28%。

二、10月份所得層級別消費者物價指數

- (一) 低所得家庭較上月漲 0.02%，較上年同月跌 0.29%，1-10 月平均較上年同期跌 0.09%。
- (二) 中所得家庭較上月漲 0.27%，較上年同月跌 0.25%，1-10 月平均較上年同期跌 0.25%。
- (三) 高所得家庭較上月漲 0.59%，較上年同月跌 0.22%，1-10 月平均較上年同期跌 0.44%。



- (四) 因蔬菜、水果及油料費價格下跌，使得各所得別家庭 CPI 較上年同月皆呈下跌，惟中、高所得家庭在漲幅較大的雜項類占比較高，使得低所得家庭跌幅相對較大；相關資料詳見表3。

三、躉售物價指數

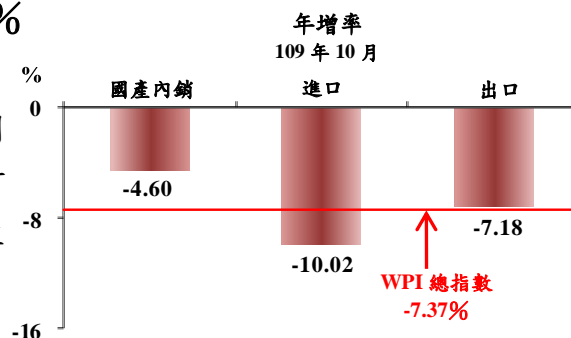
(一) 10月 WPI 較上月跌0.85%

1. 國產內銷物價指數較上月跌0.42%。
2. 進口物價指數以新台幣計價較上月跌1.00%；以美元計價漲0.45%。
3. 出口物價指數以新台幣計價較上月跌1.06%；以美元計價漲0.38%。

(二) 10月 WPI 較上年同月跌 7.37%

1. 國產內銷物價指數

較上年同月跌4.60%，主因燃氣、石油及煤製品、化學材料及其製品與藥品，以及農產品等價格下跌所致。



2. 進口物價指數

- (1) 以新台幣計價較上年同月跌10.02%。
- (2) 若剔除匯率變動因素(新台幣對美元較上年同月升值 6.26%)，以美元計價較上年同月跌 4.38%，主因礦產品跌幅較大，加以化學或有關工業產品等價格亦跌所致，惟運輸工具價格上漲，抵銷部分跌幅。

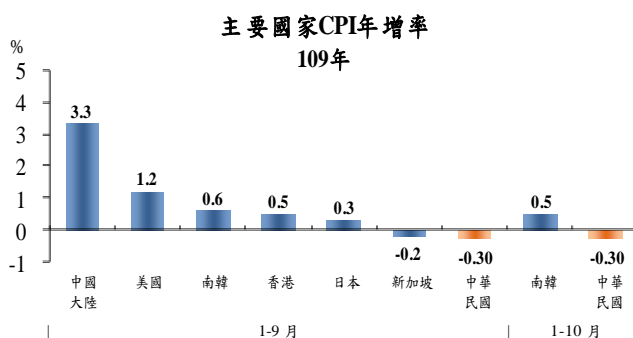
3. 出口物價指數

- (1) 以新台幣計價較上年同月跌 7.18%。
- (2) 若剔除匯率變動因素，以美元計價較上年同月跌1.37%，主因礦產品跌幅較大，加以化學或有關工業產品等價格亦跌所致，惟機器、電機、電視影像及聲音記錄機等設備價格上漲，抵銷部分跌幅。

- (三) 1至10月WPI較上年同期跌8.25%：其中國產內銷品跌6.38%，進口品跌10.68%，出口品跌7.54%。

參、主要國家物價變動概況

CPI 方面，109年1-9月我國跌0.30%，新加坡跌0.2%，日本漲0.3%，香港漲0.5%，南韓漲0.6%，美國漲1.2%及中國大陸漲3.3%；109年1-10月我國跌0.30%，南韓漲0.5%。



肆、發布概況

- 一、本物價新聞稿透過網際網路系統同步發送。
- 二、109年11月份物價指數變動概況訂於**109年12月8日下午4時**發布，並辦理資料說明會，不另發開會通知。

伍、附件

- | | |
|-----------------------|--------------------------------|
| 表 1、消費者物價指數變動分析表 | 表 2、消費者物價各大中小類指數變動比較表 |
| 表 3、所得層級別消費者物價指數變動分析表 | 表 4、躉售物價指數變動分析表 |
| 表 5、躉售物價國產內銷品指數變動分析表 | 表 6、進口物價指數變動分析表 |
| 表 7、出口物價指數變動分析表 | 表 8、行政院穩定物價小組關注之重要民生物資 CPI 年增率 |
| 表 9、主要國家 CPI 年增率 | 表 10、CPI 變動對支出之影響－釋例說明 |
| 表 11、主要國際商品行情 | 表 12、國際金屬商品行情 |
| 表 13、受僱員工薪資調查統計指標 | 表 14、消費者物價指數查價項目漲跌分析 |