

## 行政院主計總處

公務預算處、基金預算處

台北市忠孝東路1段1號 電話：(02) 3356-6500

綜合規劃處、會計決算處、綜合統計處、國勢普查處、主計資訊處

台北市廣州街2號 電話：(02) 2380-3400

網址：https://www.dgbas.gov.tw

傳真：(02) 2380-3465

中華民國110年3月9日下午4時發布，並透過網際網路同步發送

主辦單位：綜合統計處

新聞聯繫人：物價統計科 曹志弘簡任視察 電話：(02)2380-3449

## 110年2月份物價變動概況

## 壹、物價變動提要

- 一、2月份消費者物價總指數(CPI)，較上月漲0.46%，經調整季節變動因素後跌0.08%；較上年同月漲1.37%，1-2月平均，較上年同期漲0.59%。
- 二、2月份躉售物價總指數(WPI)，較上月漲0.89%，經調整季節變動因素後漲1.22%；較上年同月跌0.35%，1-2月平均，較上年同期跌1.24%。
- 三、2月份生產者物價總指數(PPI)，較上月漲0.84%。

物價指數年增率

單位：%

指數 時間	消費者物價指數				躉售物價指數						
	不含 食物	不含 蔬果及 能源 (核心CPI)	服務類		內銷品					出口	
					國產 內銷	進口		新台幣 計價	美元 計價	新台幣 計價	美元 計價
						新台幣 計價	美元 計價				
103年	1.20	0.31	1.27	1.16	-0.56	-0.95	0.28	-2.09	-4.04	0.10	-1.91
104年	-0.30	-1.55	0.78	0.96	-8.85	-11.30	-9.55	-12.94	-16.85	-4.67	-8.96
105年	1.39	-0.07	0.84	0.79	-2.98	-3.15	-3.22	-3.08	-4.69	-2.70	-4.32
106年	0.62	1.02	1.04	1.01	0.90	2.39	3.44	1.36	7.41	-1.46	4.47
107年	1.35	1.42	1.21	0.92	3.63	4.99	3.73	6.13	7.11	1.45	2.42
108年	0.56	0.15	0.49	0.68	-2.26	-1.91	-2.40	-1.47	-3.89	-2.82	-5.23
109年	-0.23	-0.52	0.35	0.21	-7.77	-8.12	-5.71	-10.23	-6.07	-7.21	-2.91
第1季	0.54	0.10	0.43	0.37	-5.11	-5.01	-4.01	-5.88	-3.62	-5.27	-2.99
第2季	-0.97	-1.44	0.08	-0.24	-11.25	-12.43	-9.34	-15.11	-11.61	-9.31	-5.57
第3季	-0.48	-0.64	0.23	-0.09	-8.65	-8.96	-6.35	-11.22	-5.93	-8.17	-2.70
第4季	-0.04	-0.10	0.66	0.79	-5.99	-5.97	-3.03	-8.57	-3.03	-6.01	-0.32
11月	0.09	-0.01	0.78	0.91	-5.90	-5.97	-3.10	-8.49	-3.25	-5.76	-0.37
12月	0.06	-0.03	0.68	0.85	-4.79	-4.56	-1.52	-7.23	-1.50	-5.14	0.71
110年											
1月	-0.17	-0.62	0.06	-0.56	-2.11	-1.31	1.25	-3.61	1.83	-3.35	2.10
2月	1.37	1.68	1.63	2.34	-0.35	1.15	3.03	-0.61	5.81	-2.61	3.68
1-2月	0.59	0.53	0.84	0.88	-1.24	-0.09	2.14	-2.13	3.80	-2.98	2.88

說明：由於受查者延誤或更正報價，最近3個月資料均可能修正。

## 貳、物價變動詳情

### 一、消費者物價指數

(一) 2月 CPI 較上月漲0.46%：主因適逢農曆春節，節前饋贈保母禮金與國內旅遊團費、旅館住宿費及計程車資等價格調升，加以油料費調漲所致，惟部分服飾特惠促銷，與蔬菜因天候回穩，量增價跌，抵銷部分漲幅。

1. 七大類中變動影響較大者如下：

(1) 教養娛樂類漲 2.35%：主因寒假、春節期間，國內旅遊團費及旅館住宿費調漲所致。

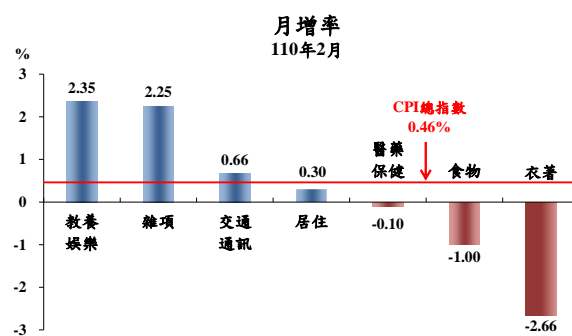
(2) 雜項類漲 2.25%：主因適逢農曆春節，節前饋贈保母禮金與理容服務費循例加價所致。

(3) 衣著類跌 2.66%：主因冬季服飾特惠促銷，成衣價格下跌 3.00%所致。

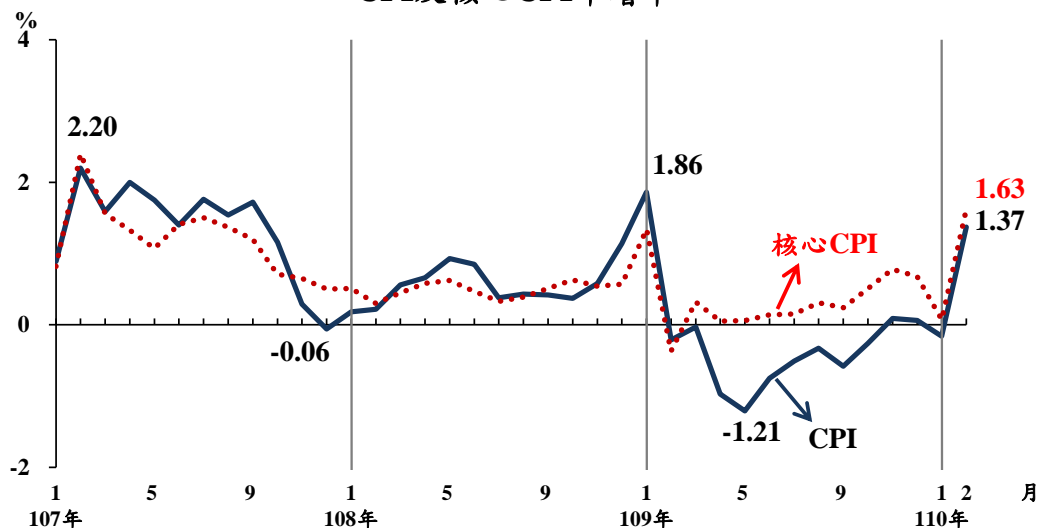
(4) 食物類跌 1.00%：主因上月初寒流過後天候良好，蔬菜供給增加，價格下跌 17.83%，惟水產品及肉類價格分別上漲 1.60%及 1.18%，抵銷部分跌幅。

2. 368個查價項目群扣除4項本月非屬產季水果(荔枝、芒果、香瓜及柿子，本月權數為0)後，上漲者158項，權數合計61.9%，下跌者150項，權數合計21.4%，漲跌項目詳表15。

(二) 2月 CPI 較上年同月漲1.37%：主因部分服務費用(保母費及國內旅遊團費等)受春節所在月份不同影響(上年於1月)，價格相對上揚，加以機票、成衣及個人隨身用品價格亦漲所致，惟水果及燃氣價格下跌，抵銷部分漲幅，若扣除春節循例加價之服務類(約影響總指數上漲0.70個百分點)，則漲0.67%；若總指數扣除蔬菜水果及能源後(即核心CPI)漲1.63%，若再扣除春節循例加價之服務類，則漲幅約為0.9%。

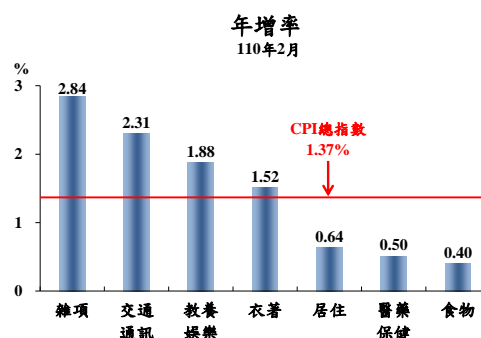


CPI及核心CPI年增率



1. 七大類中變動影響較大者如下：

(1) 雜項類漲 2.84%：主因個人服務及理容服務費因春節(上年在 1 月)循例加價，分別上漲 25.40% 及 2.89%，加以金飾及珠寶等個人隨身用品價格上漲 1.84% 所致。



(2) 交通及通訊類漲2.31%：主因機票價格上漲23.41%，惟通訊設備價格下跌6.46%，抵銷部分漲幅。

(3) 教養娛樂類漲1.88%：主因春節所在月份不同(上年在1月)，旅館住宿費及國內旅遊團費比較基數較低所致。

(4) 衣著類漲1.52%：主因部分成衣優惠較上年減少所致。

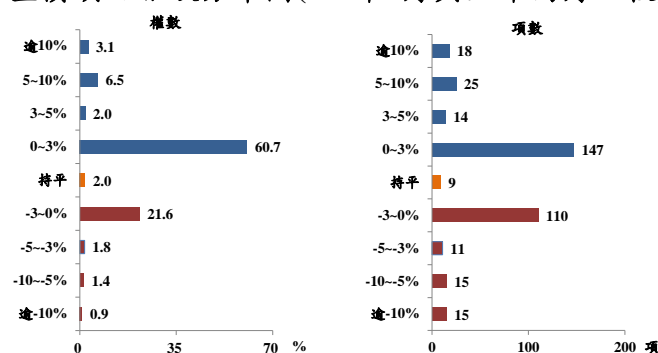
(5) 食物類漲0.40%：主因蛋類及肉類價格分別上漲4.89%及3.99%，惟水果價格下跌4.21%，抵銷部分漲幅。

2. 按商品性質別觀察，商品類上漲0.24%，其中非耐久性消費品(含食物及能源等)漲0.17%，半耐久性消費品漲0.81%，耐久性消費品持平；服務類漲2.34%，其中個人服務及運輸費分別漲25.40%及11.89%，娛樂服務漲4.34%。

3. 按購買頻度別觀察，「每月」至少購買1次者漲0.46%(主受肉類影響)，「每季」至少購買1次者漲0.14%，「每季購買不到1次」者漲2.23%。

4. 368個查價項目群扣除4項本月非屬產季水果，上漲者204項，權數合計72.4%，下跌者151項，權數合計25.7%，漲跌項目詳表15。

查價項目漲跌分布圖(110年2月與上年同月比較)



(三) 1-2月平均 CPI 較上年同期漲0.59%：以1-2月平均觀察，較能排除春節所在月份不同之干擾。其中以衣著類因部分成衣價格優惠減少，漲1.80%最大，交通及通訊類受機票價格上漲影響，漲0.88%；食物類在蔬菜、蛋類及肉類價格上漲，與水果價跌交互影響下，漲0.81%；雜項類受金飾及珠寶等個人隨身用品價格上漲，漲0.70%；娛樂服務受疫情影響，業者調降旅館住宿費，跌1.22%；核心 CPI 漲0.84%。

## 二、2月份所得層級別消費者物價指數

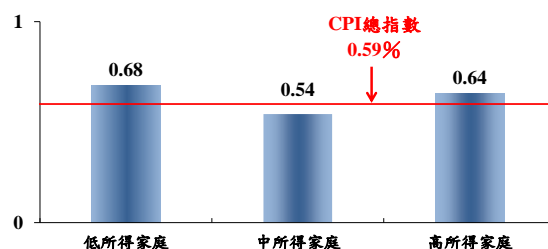
(一) 低所得家庭較上月漲 0.02%，較上年同月漲 1.00%，1-2 月平均較上年同期漲 0.68%。

(二) 中所得家庭較上月漲 0.35%，較上年同月漲 1.20%，1-2 月平均較上年同期漲 0.54%。

(三) 高所得家庭較上月漲 0.75%，較上年同月漲 1.75%，1-2 月平均較上年同期漲 0.64%。

(四) 低所得家庭1-2月平均 CPI 較上年同期漲幅高於中、高所得家庭，主因低所得家庭在下跌的教養娛樂類支出占比(權數)較低所致；相關資料詳見表3。

所得層級別CPI年增率  
110年1-2月



## 三、躉售物價指數

### (一) 2月 WPI 較上月漲0.89%

1. 國產內銷物價指數較上月漲0.76%。

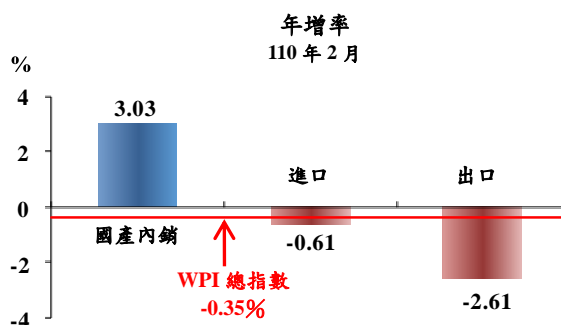
2. 進口物價指數以新台幣計價較上月漲1.36%；以美元計價漲1.67%。

3. 出口物價指數以新台幣計價較上月漲0.60%；以美元計價漲0.92%。

### (二) 2月 WPI 較上年同月跌 0.35%

#### 1. 國產內銷物價指數

較上年同月漲3.03%，主因基本金屬、食品及飼品，以及化學材料及其製品與藥品等價格上漲所致，惟燃氣費率調降，抵銷部分漲幅。



#### 2. 進口物價指數

(1) 以新台幣計價較上年同月跌0.61%。

(2) 若剔除匯率變動因素(新台幣對美元較上年同月升值 6.46%)，以美元計價則較上年同月漲 5.81%，主因基本金屬及其製品、礦產品與化學或有關工業產品等價格上漲所致。

#### 3. 出口物價指數

(1) 以新台幣計價較上年同月跌 2.61%。

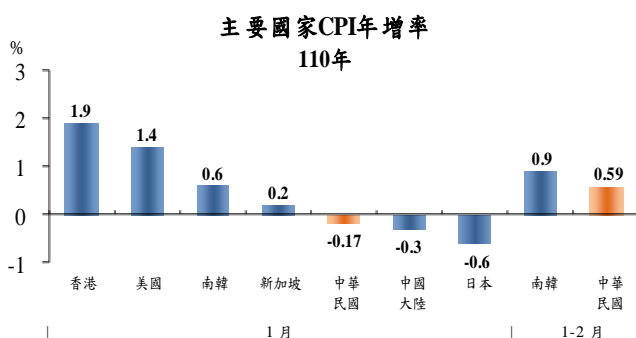
(2) 若剔除匯率變動因素，以美元計價則較上年同月漲3.68%，主因塑、橡膠及其製品，與基本金屬及其製品，以及化學或有關工業產品等價格上漲所致，惟礦產品價格相對仍低，抵銷部分漲幅。

(三) 1至2月平均WPI較上年同期跌1.24%：其中國產內銷品漲2.14%，進口品跌2.13%，出口品跌2.98%。

四、生產者物價指數：2月PPI較上月漲0.84%，主因石油及煤製品、基本金屬，以及化學材料及其製品與藥品等價格上漲所致，惟農產品價格下跌，抵銷部分漲幅。

### 參、主要國家物價變動概況

CPI 方面，110年1月我國跌0.17%，日本跌0.6%，中國大陸跌0.3%，新加坡漲0.2%，南韓漲0.6%，美國漲1.4%及香港漲1.9%；110年1-2月我國漲0.59%，南韓漲0.9%。



### 肆、發布概況

- 一、本物價新聞稿透過網際網路系統同步發送。
- 二、110年3月份物價指數變動概況訂於**110年4月8日下午4時**發布，並辦理資料說明會，不另發開會通知。

### 伍、附件

- |                                |                       |
|--------------------------------|-----------------------|
| 表 1、消費者物價指數變動分析表               | 表 2、消費者物價各大中小類指數變動比較表 |
| 表 3、所得層級別消費者物價指數變動分析表          | 表 4、躉售物價指數變動分析表       |
| 表 5、躉售物價國產內銷品指數變動分析表           | 表 6、進口物價指數變動分析表       |
| 表 7、出口物價指數變動分析表                | 表 8、生產者物價指數變動分析表      |
| 表 9、行政院穩定物價小組關注之重要民生物資 CPI 年增率 | 表 10、主要國家 CPI 年增率     |
| 表 11、CPI 變動對支出之影響一釋例說明         | 表 12、主要國際商品行情         |
| 表 13、國際金屬商品行情                  | 表 14、受僱員工薪資調查統計指標     |
| 表 15、消費者物價指數查價項目漲跌分析           |                       |