

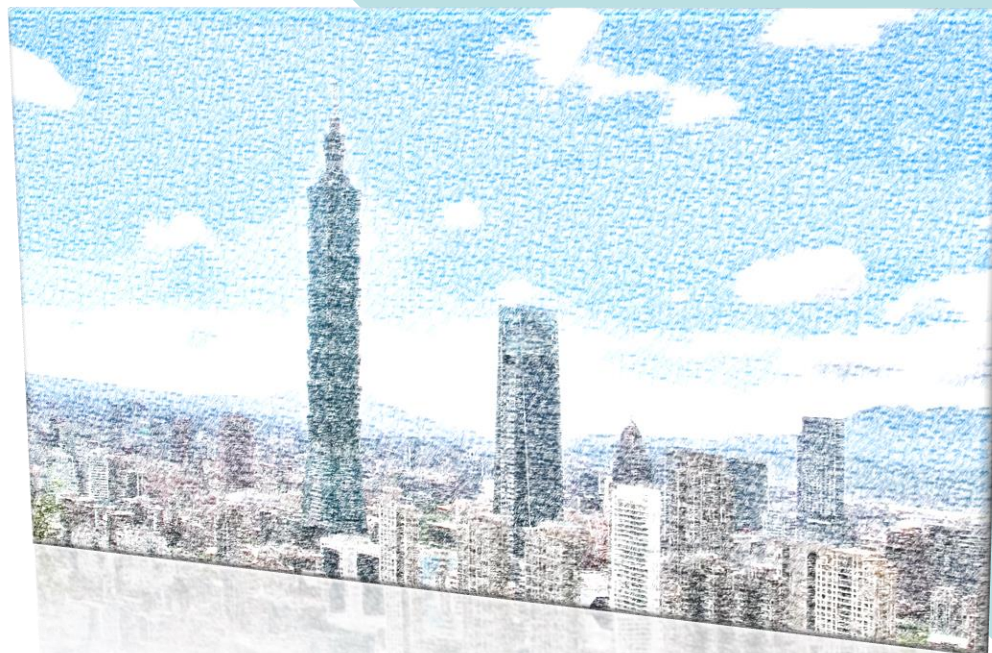
預見臺北市人口轉型

— 主計三連環運用之精進作為

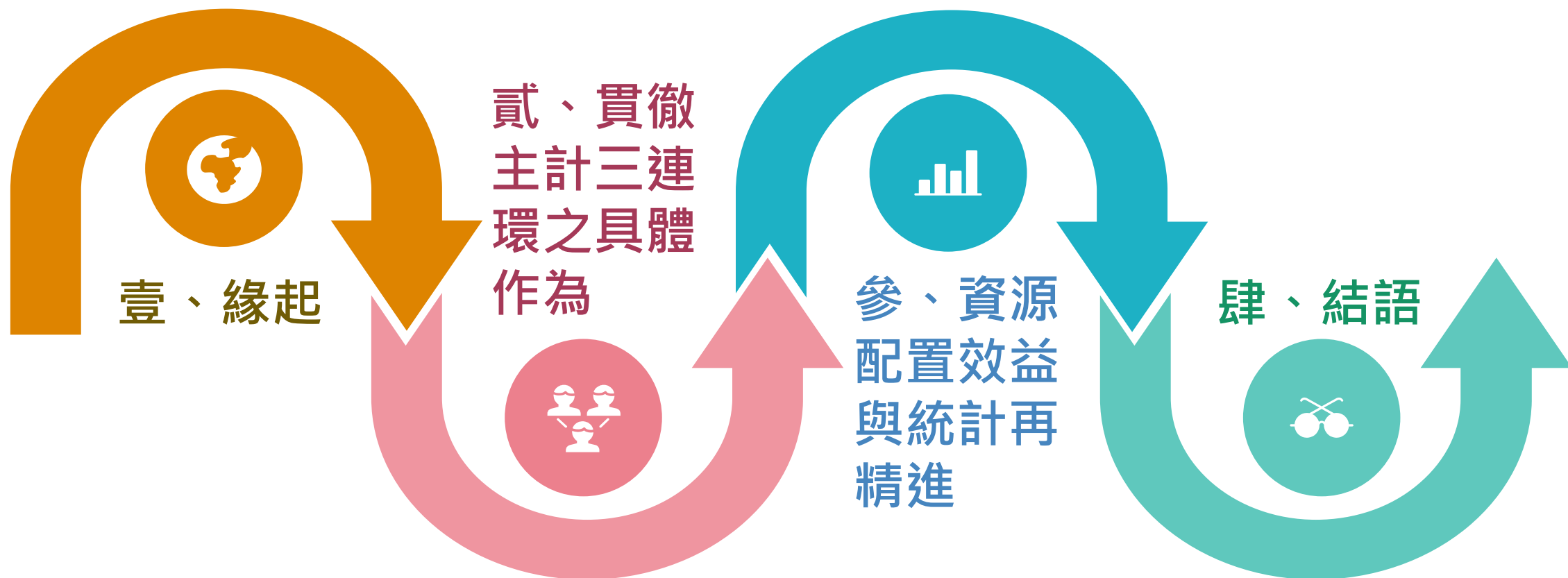
臺北市政府主計處

蘇麗萍

111年3月23日



大綱



全台高齡化 北市邁入超高齡六都居冠

2022-02-17 01:47 聯合報 / 記者林麗玉、徐如宜 / 連線報導

全台高齡化，台北市一月底正式成為六都中第一個超高齡直轄市，五位市民就有一人超過六十五歲，逾百分之廿。民團憂心，除長者照護缺口大，人數更多的健康、亞健康高齡者對自身不健康無自覺，政府目前政策多為協助弱勢的殘補制，而不是強調老人平等權益保障，也欠缺對高齡人才運用整體規畫，顯見面對超高齡化，「全台都還沒準備好」。

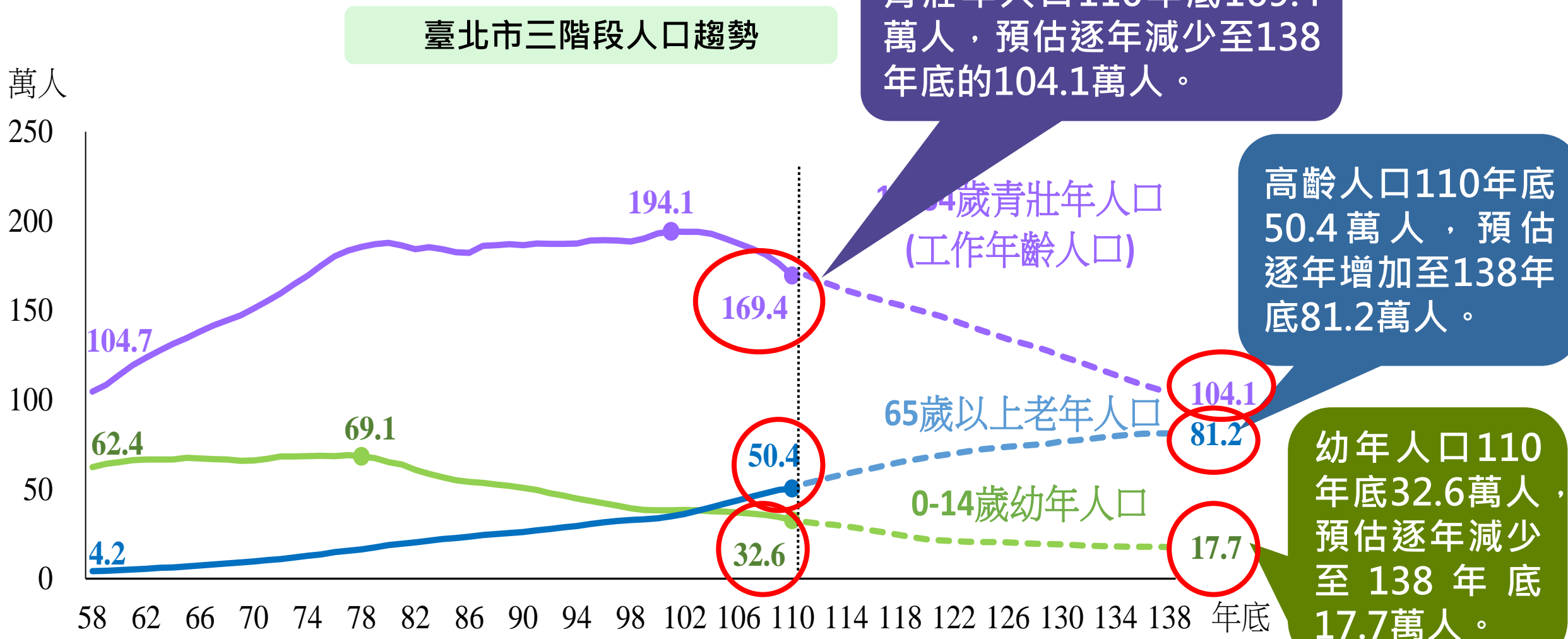
當一個社會的六十五歲以上老年人口占比超過百分之廿，稱之為「超高齡社會」。根據一月底六都人口結構統計，台北市六十五歲以上達百分之廿點〇二；其次為高雄的百分之十七點六二；全國平均則為百分之十六點九一；至於非直轄市，全台最老縣市嘉義縣長者達百分之廿一點一八。

北市進入超高齡城市，但市府估算，北市逾五十萬高齡者中，約十萬長者屬程度不等失能，但日照或機構等長照資源仍不足，北市四十三家老人日間照顧機構，收托量僅一六八四人，數百人候補中。



壹、緣起(2/3)

- 109年底建立人口推估模型後，已可預見臺北市未來30年人口高齡化及少子女化嚴峻的程度。



資料來源：臺北市政府民政局、臺北市109-138年人口推估報告。

壹、緣起(3/3)

➤ 高齡化及少子女化發展趨勢，關注焦點：

高齡人口增加，長者的照護需求及福利措施支出亦增加。

幼年人口減少，為了鼓勵生育，育兒福利及托育機構需求亦要兼顧。

長者及幼兒的福利措施增加，相關措施概算編列亦隨之增加。

進行「照顧服務供需分析」及「精實機關概算編列」專案研究

貳、貫徹主計三連環之具體作為(1/24)



- 為達成運用統計數據貫徹主計業務三連環之精神。
- 因應人口發展趨勢，擇定重點項目，連結施政相關的人口推估、公務統計及調查統計等關鍵數據，進行「照顧服務供需分析」及「精實機關概算編列」專案研究。

➤ 照顧服務供需分析



超過100項社會福利相關措施



貳、貫徹主計三連環之具體作為(3/24)-照顧服務供需分析

► 嬰幼兒及長者照顧服務供需分析之目的

幼年人口
逐年減少

工作人口
逐年減少

鼓勵女性
安心投入
勞動市場

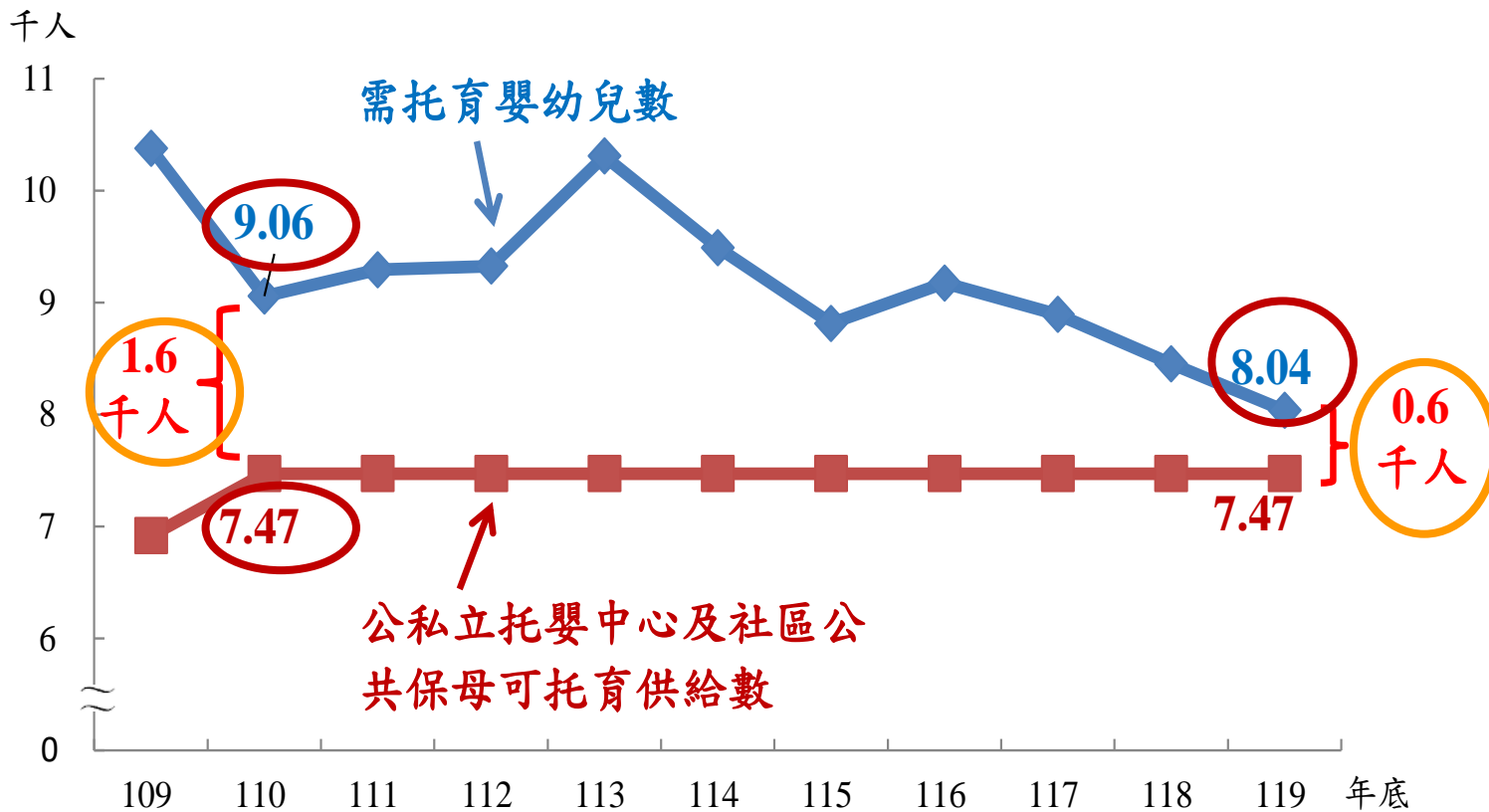
滿足嬰幼兒
托育需求

減輕照顧
長者負擔



嬰幼兒托育供需分析

臺北市未滿2歲嬰幼兒托育供需概況

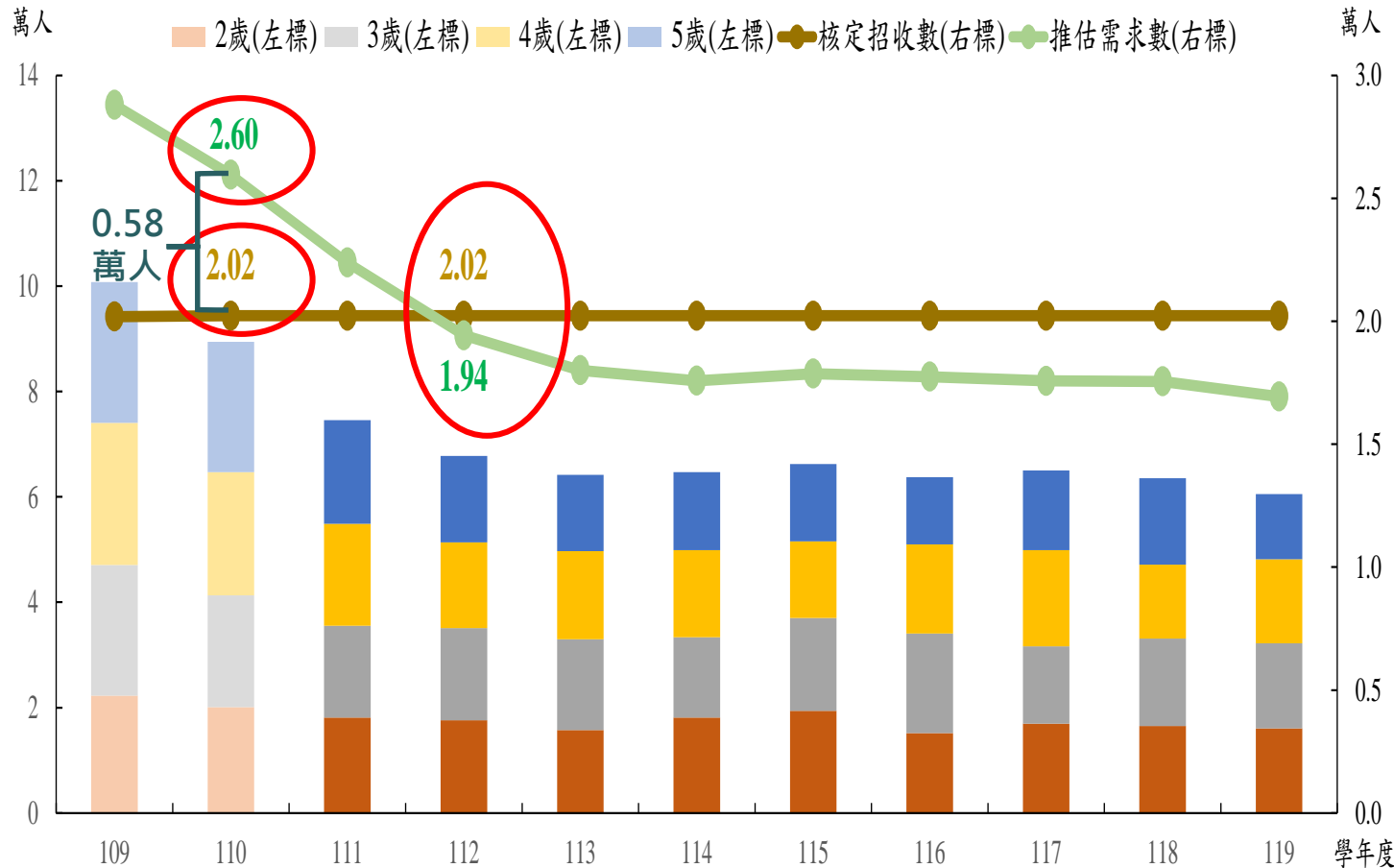


資料來源：臺北市政府民政局、社會局、主計處。

- 運用人口推估數，連結臺北市婦女生活狀況調查托育需求比率計算，110年底需托育嬰幼兒數為9.1千人，至119年底會減少至8千人。
- 110年底公私立托嬰中心及社區公共保母可收托人數約7.5千人。
- 托育供需缺口110年底為1.6千人，預估供需缺口將逐年縮小，至119年底約近0.6千人。

公立幼兒園供需分析

臺北市公立幼兒園供需概況



資料來源：臺北市政府民政局、社會局、教育局、主計處。

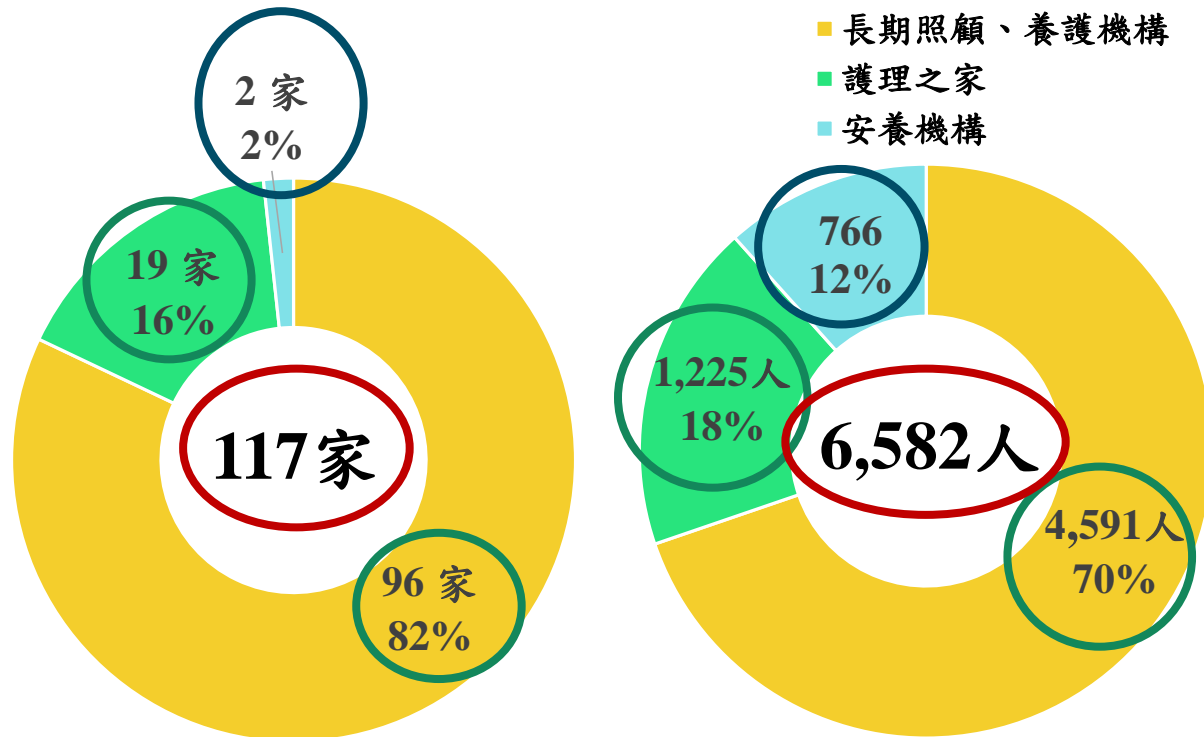
- 運用人口推估數，連結臺北市婦女生活狀況調查有小孩的婦女有使用或申請過公立幼兒園的比率計算，110學年度就讀公立幼兒園需求數2.6萬人。
- 110學年度公立幼兒園核定招收人數2.0萬人，造成供需缺口約0.6萬人。
- 假設核定招收數不變下，預估112學年度因就學需求降至1.9萬人，反出現供給過於需求的現象。

老人機構式照護服務供需分析

- 長者人口增加，失能人口亦隨增加，臺北市依長者失能程度提供不同類型機構式照護服務。

臺北市老人機構式照護供給概況

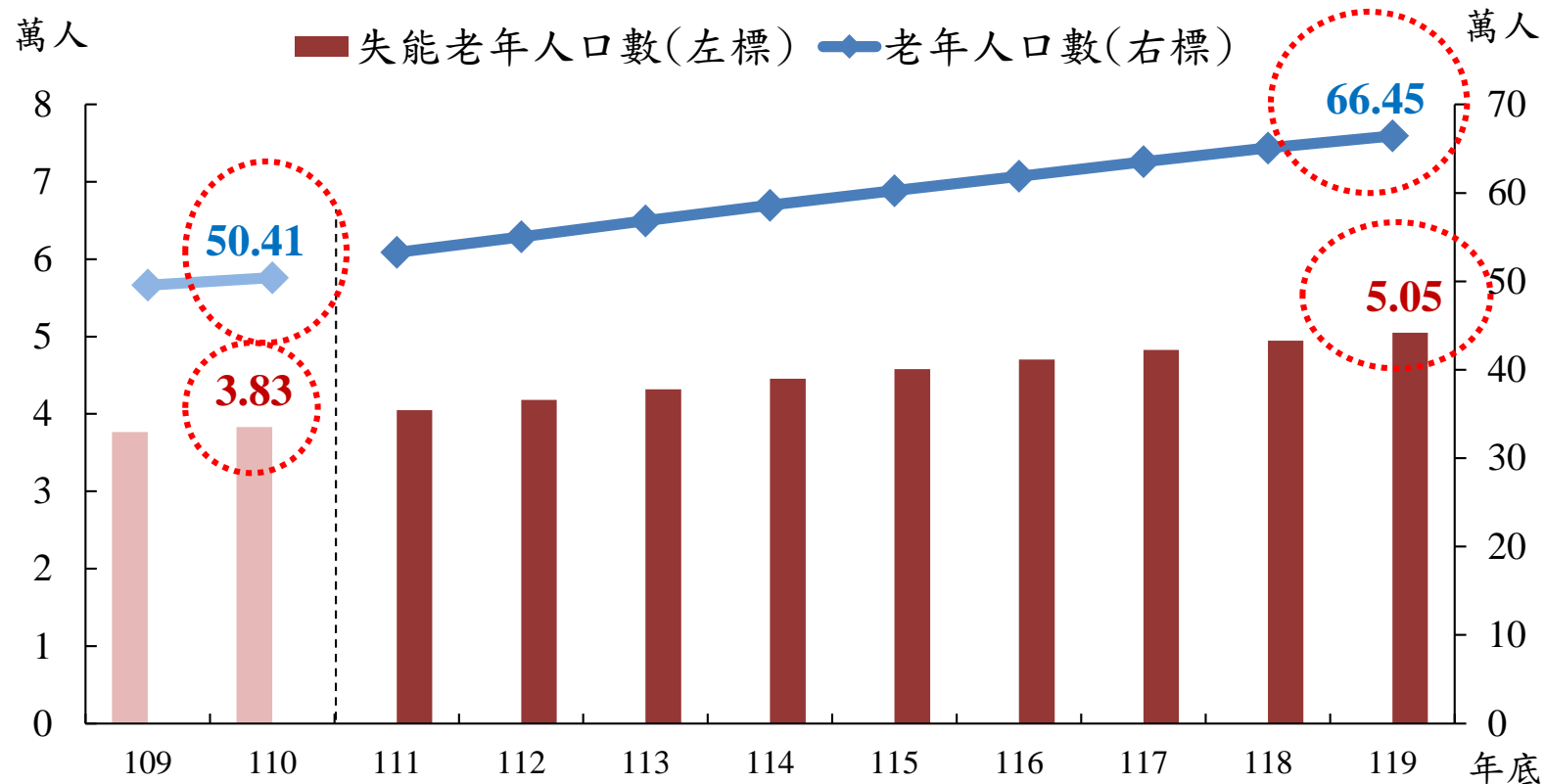
110年底



- 110年底臺北市老人長期照顧、養護機構及護理之家計115家，可供進住5,816人。
- 服務對象為健康狀況良好老人的安養機構計2家，可供進住766人。
- 兩者併計110年底老人長期照顧、養護、安養機構及護理之家總計117家，可供進住6,582人。

老人機構式照護服務需求分析

臺北市失能老年人口數概況



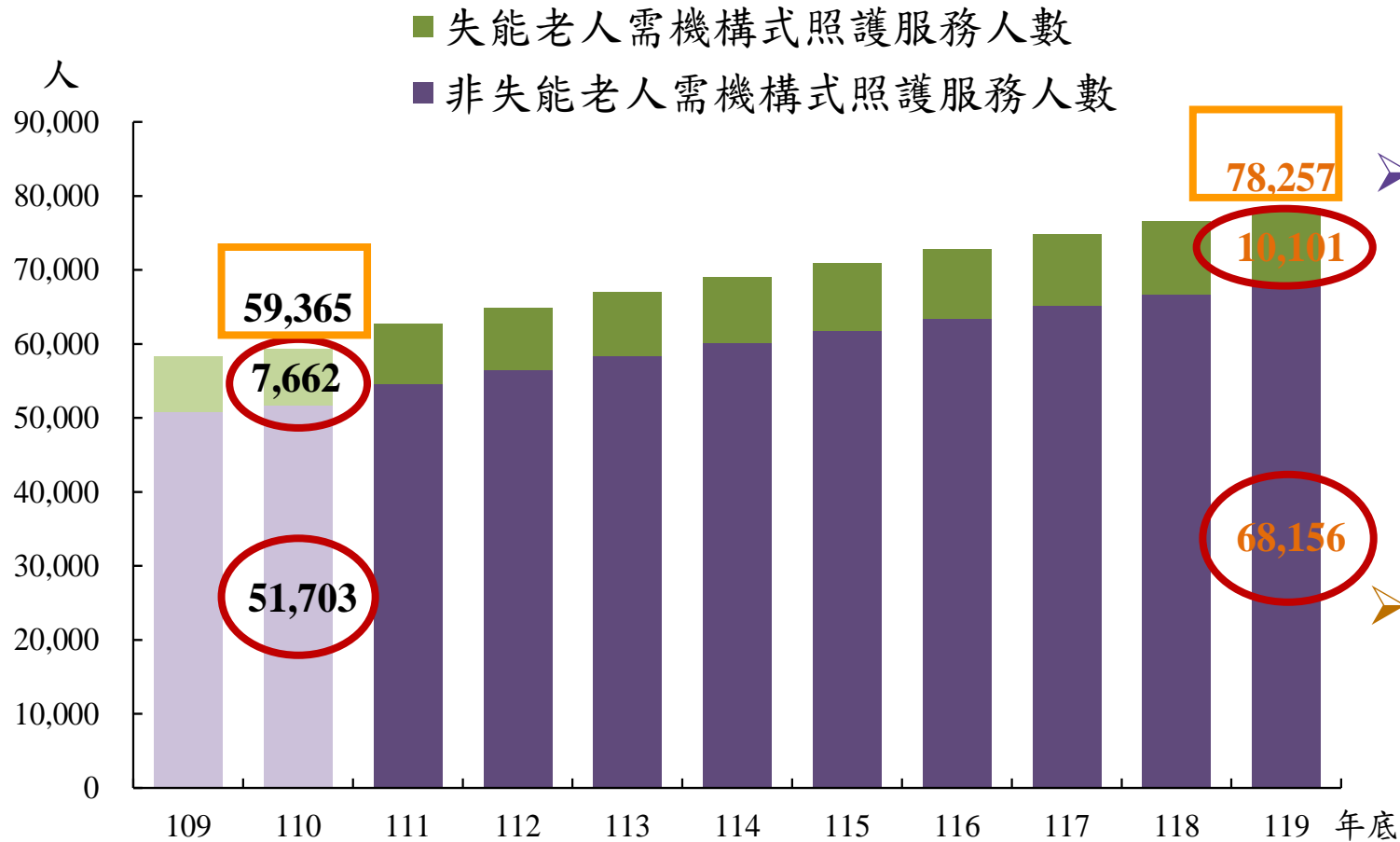
➤ 臺北市長者110年底為50.4萬人，預估119年底將擴大為66.5萬人。

➤ 運用臺北市老人生活狀況調查評估老人失能率計算，110年底失能長者人數為3.8萬人，預估至119年底將擴大為5.1萬人。

資料來源：臺北市政府民政局及主計處。

老人機構式照護服務需求分析

臺北市老人機構式照護需求概況



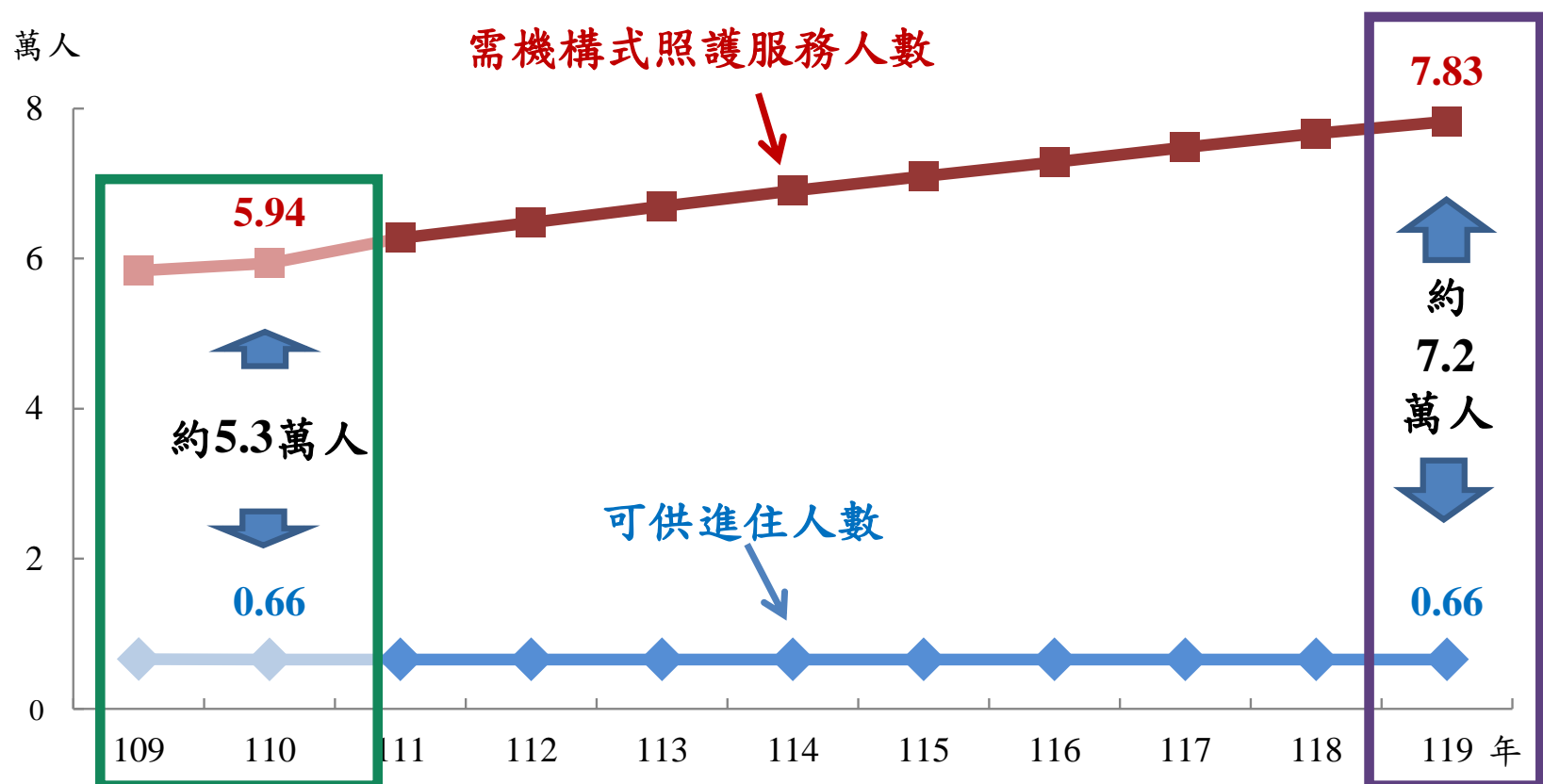
➤ 運用衛生福利部長照十年計畫預估機構式服務資源使用率，估算臺北市需要機構式照護服務的失能長者，110年底7,662人，至119年底擴大為1.0萬人。

➤ 運用臺北市老人生活狀況調查身體健康老人有意願住在安養機構比率估算，非失能長者需要機構式照護服務的人數，110年底5.2萬人，預估至119年底約6.8萬人。

➤ 110年底臺北市老人機構式照護服務需求約5.9萬人，至119年底增為7.8萬人。

老人機構式照護服務供需分析

臺北市老人機構式照護供需概況



資料來源：臺北市政府民政局、社會局及主計處。

- 110年底臺北市老人機構式照護服務供需缺口約5.3萬人。
- 預估供需缺口將逐年擴大，至119年底約7.2萬人。

➤ 為達成協助機關妥適分配資源，同時從面及點兩層次著手：

- ✓ 面的層次：從各機關主辦會統計人員出發，協助機關資源配置。
- ✓ 點的層次：主計處因應人口發展趨勢，專案擇定重點措施項目，進行概算推估。

➤ 從主辦會統計人員出發，協助機關妥適資源配置

- ✓ 舉辦「資源配置，從運用人口推估開始」專題演講。



應用限制



日間(工作)人口及常住人口未在推估範圍，只適合用以推估戶籍人口數。

選擇重要項目



施政項目繁多

了解業務內容



對業務需有基本了解，數字背後有故事

掌握關鍵參數



掌握關鍵參數，決策才有依據

詳實妥適推估

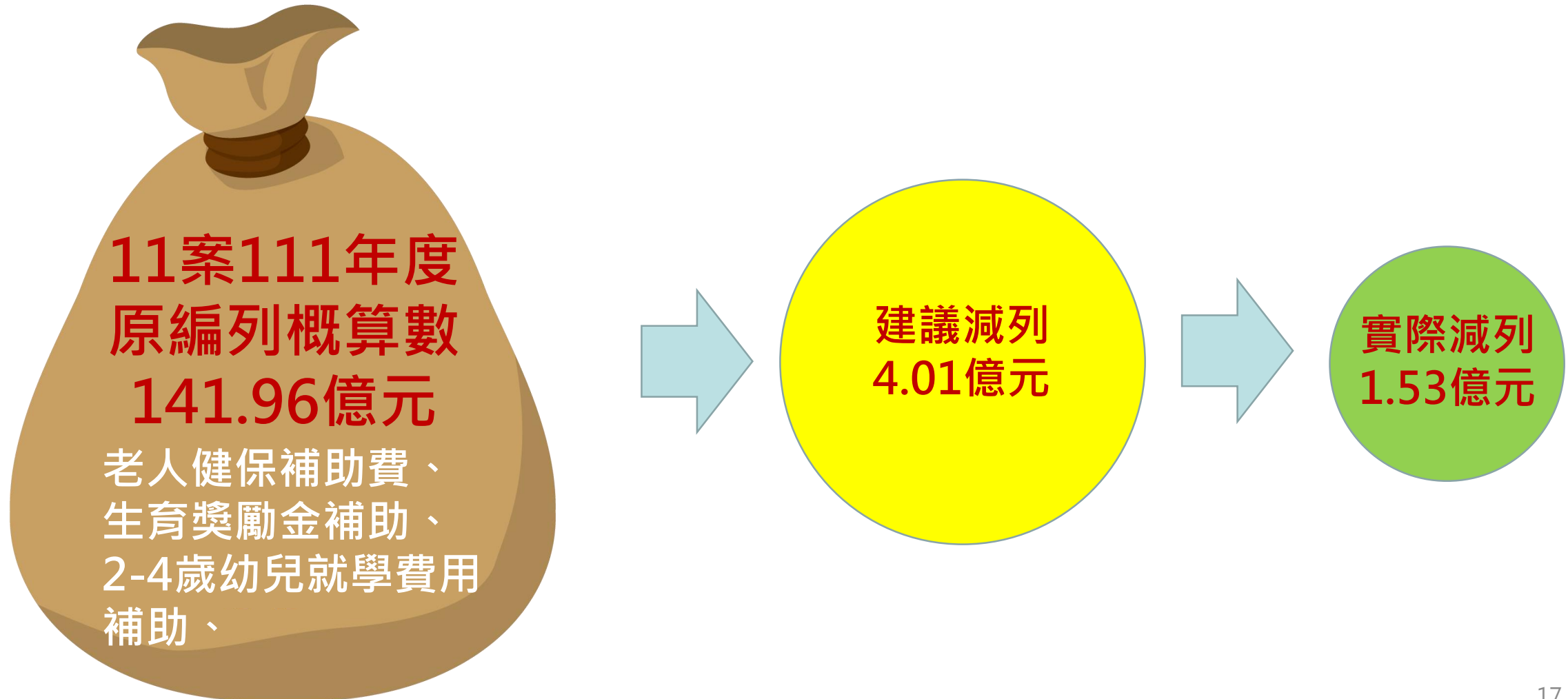


細心觀察數據，以合理假設進行估算

提升主辦會計人員核編機關預算之敏感度，協助市府妥適分配資源，擴大精實預算效益至本府各機關。

貳、貫徹主計三連環之具體作為(12/24) - 精實機關概算編列

- 臺北市政府主計處選定**生育獎勵金、老人健保補助費等11項施政措施**，進行概算推估。



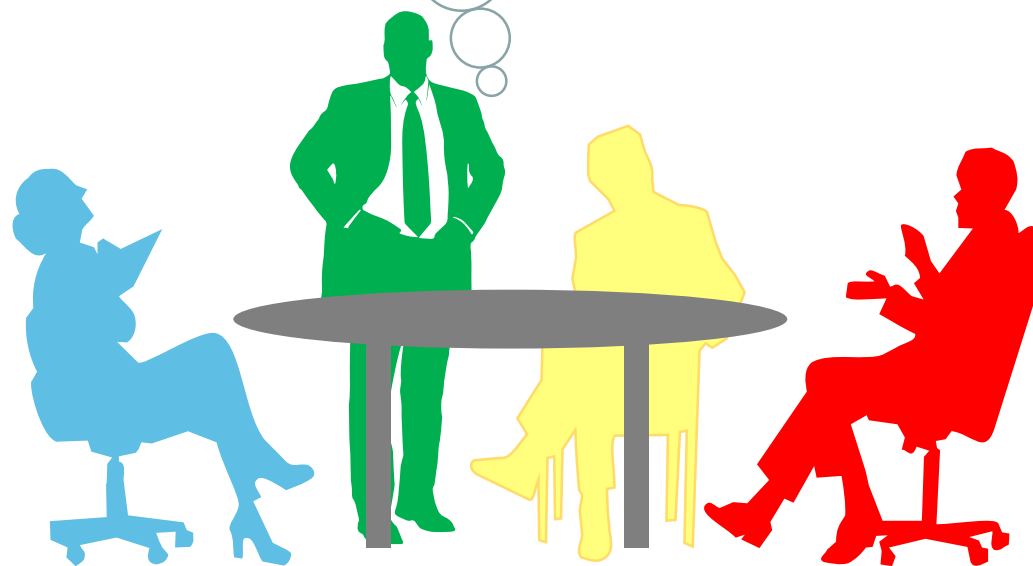
機關編列預算心態

- 已核實編列預算!
- 寧可多編，不要少編!
- 主觀性強，較不願意調整!

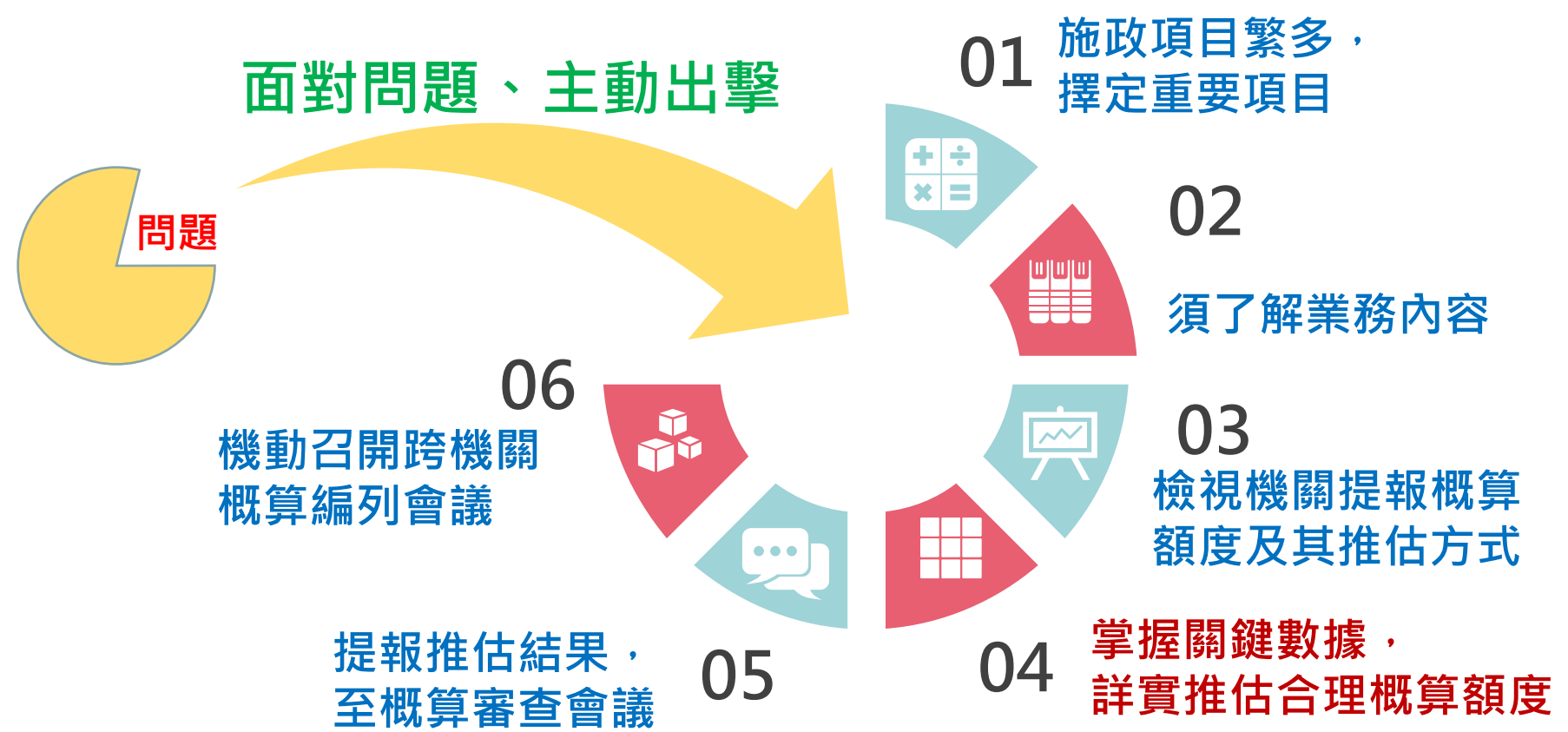
概算編列僵持不下；如何協助機關落實零基預算

主計處審核概算侷限

- 市府財源擴增不易!
- 新措施無執行率可參考!
- 資訊有限!



➤ 協助機關概算推估的作業程序



彰顯統計應用價值，及落實主計三連環精神。

➤ 本處推估措施概算之注意事項

因攸關機關執行業務經費，過程是不斷思考並精進推估結果之合理性。

- 01 審視過去措施變革
- 02 盤點統計資料
- 03 設定推估公式及變數
- 04 審慎引用數據
- 05 提供高中低推估結果

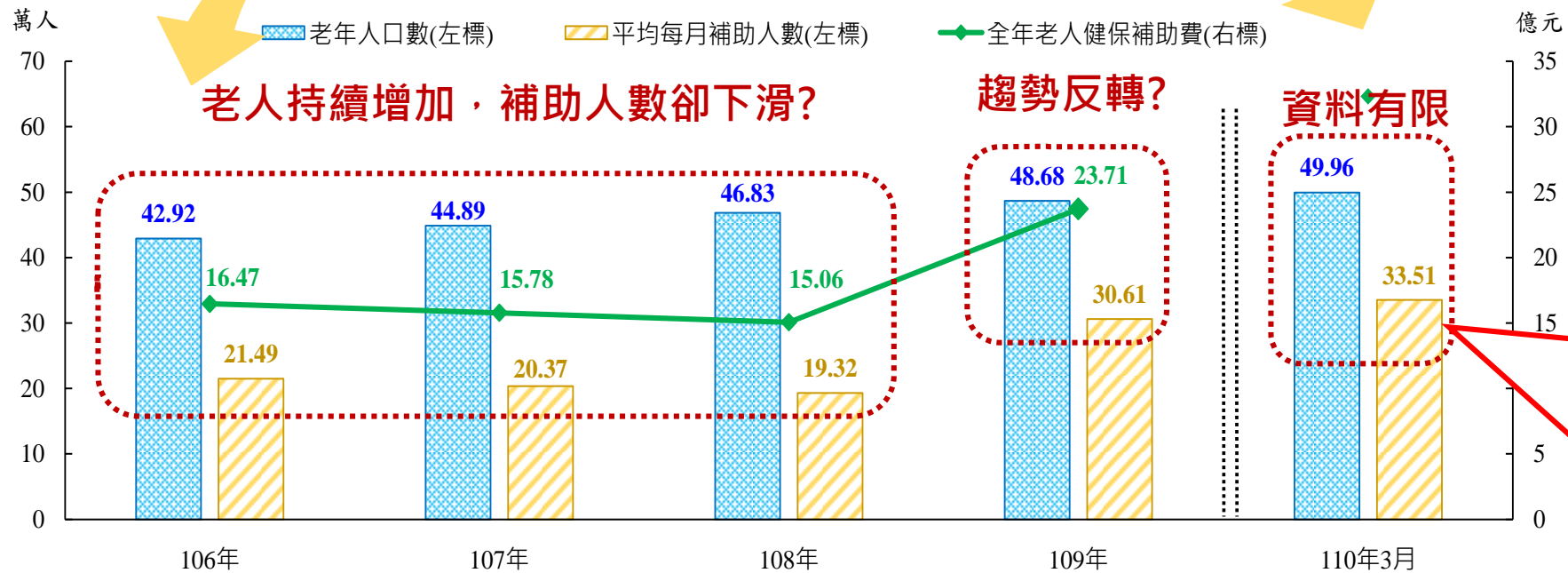


➤ 臺北市110年度老人健保補助費追加預算

追加預算多少才合理



近年老人健保補助費概況



老人持續增加，補助人數卻下滑？

趨勢反轉？

資料有限

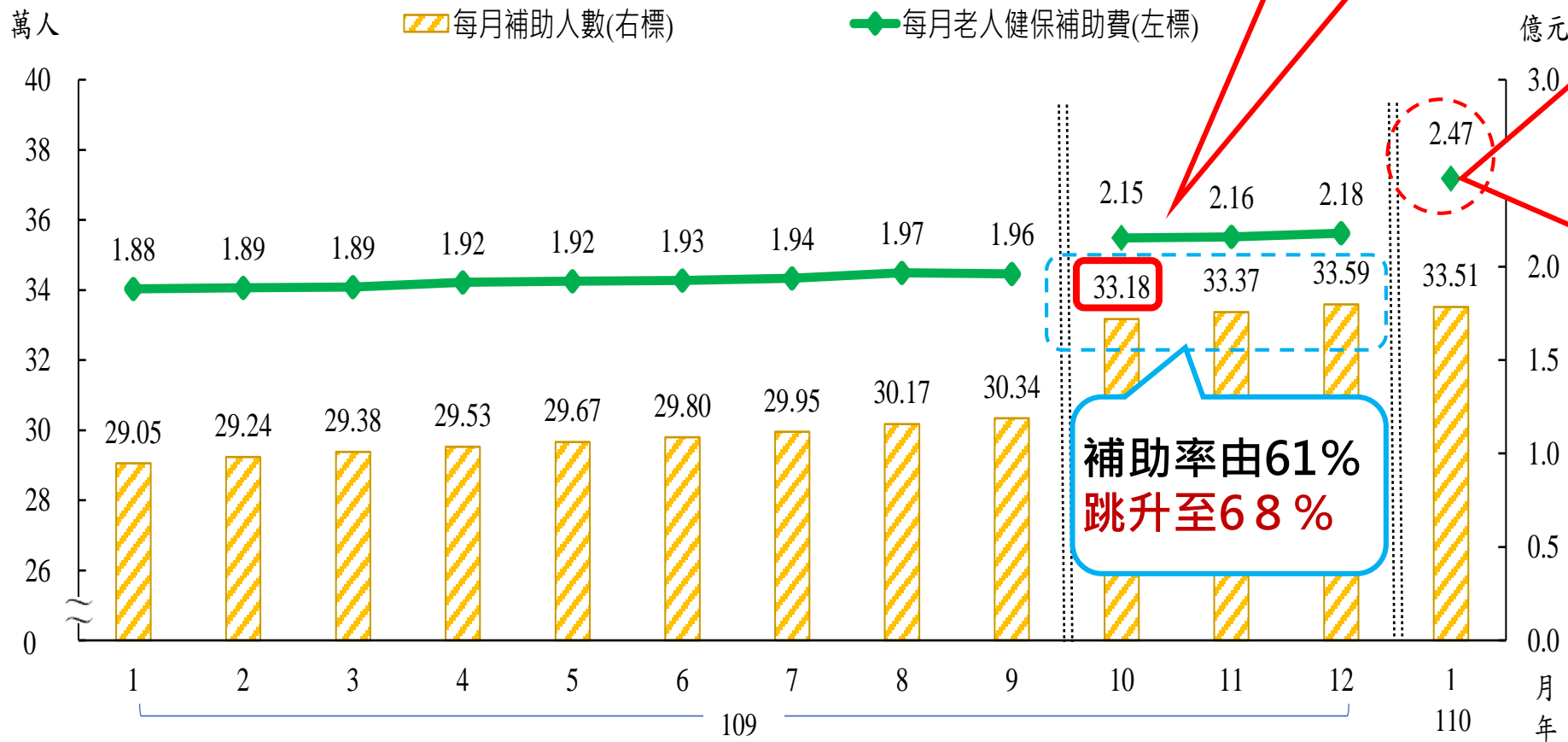
110年3月推估時，僅110年1月份1筆補助單價及人數。

資料來源：臺北市政府社會局及民政局。

說明：老年人口數係年中老年人口數；平均每月補助人數係全年補助人數除12個月得之，另每月補助人數於每月結束後約1.5月由中央健保署通知社會局，爰110年3月僅公布110年1月份補助人數。

老人健保補助費受政策影響大

臺北市老人健保費補助概況



109年9月調整
審核認定原則

衛生福利部
110年起調漲
健保費率至
5.17%，致
110年1月老
人健保補助
費增至2.47
億元，爰社
會局提報追
加預算7.2億
元。

補助率由61%
跳升至68%

資料來源：臺北市政府社會局。

➤ 本處推估措施概算之注意事項

因攸關機關執行業務經費，過程是不斷思考並精進推估結果之合理性。

- 01 審視過去措施變革
- 02 盤點統計資料
- 03 設定推估公式及變數
- 04 審慎引用數據
- 05 提供高中低推估結果



➤ 措施概算推估之主要公式



措施重點人口數：採人口推估結果之高、中、低推估數分別估算。

補助率：盤點相關公務統計或調查報告，並加以估算。

➤ 本處推估措施概算之注意事項

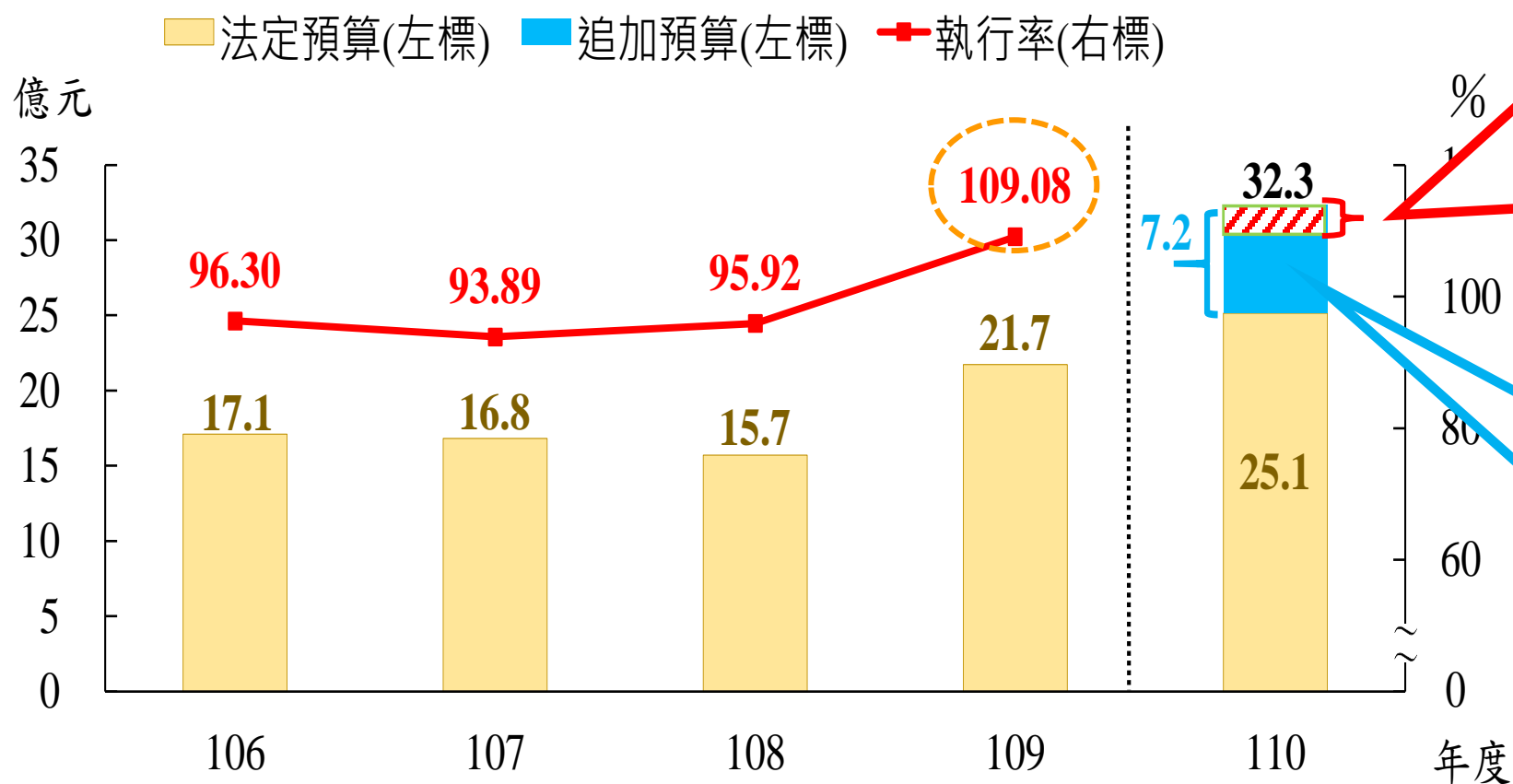
因攸關機關執行業務經費，過程是不斷思考並精進推估結果之合理性。

- 01 審視過去措施變革
- 02 盤點統計資料
- 03 設定推估公式及變數
- 04 審慎引用數據
- 05 提供高中低推估結果**



➤ 臺北市110年度老人健保補助費追加預算原提報7.2億元

臺北市老人健保補助費追加預算金額



運用人口推估數、補助率及補助單價等關鍵數據，核算後建議刪減8,700萬元，實際刪減8,200萬元。

機關估列過高的老年人口數，致追加預算7.2億元過高。

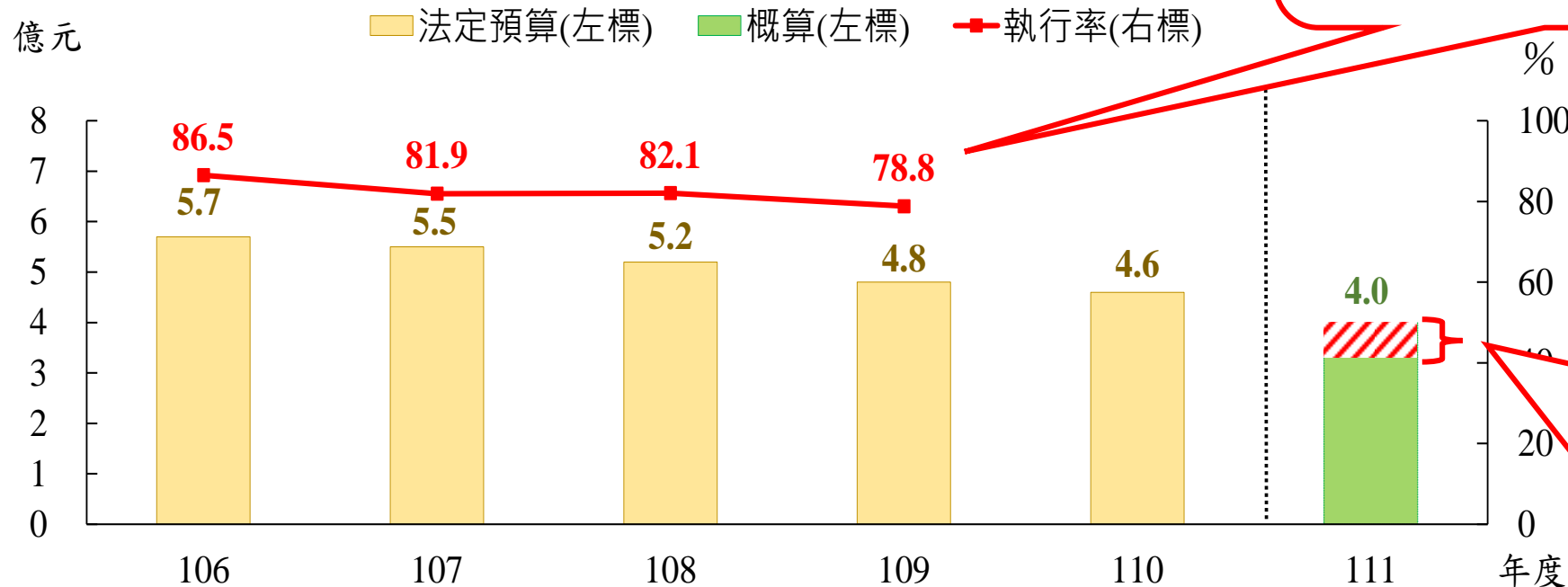
資料來源：臺北市政府社會局及主計處。

說明：109年度以前執行率係運用決算審定數除法定預算數，至110年度決算數尚未發布爰無執行率，其中109年度執行率超過100%係因預算不足由獎補助項下勻支所致。

貳、貫徹主計三連環之具體作為(22/24) - 精實機關概算編列

- 臺北市生育獎勵金：第1、2胎每胎新生兒發給新臺幣2萬元。
- 為了鼓勵生育，111年度起擴大獎勵，第3胎及以上每名加碼5,000元，並放寬領取條件限制。
- 111年度機關原提列概算4億元。

臺北市生育獎勵金概算金額



檢視法定預算及執行率，發現機關過度寬估補助人數，導致概算編列過高。

考量出生數、各胎次補助率、額外磁吸效應等因素，進行核算後，建議刪減6,900萬元，實際刪減2,000萬元。

資料來源：臺北市政府民政局及主計處。

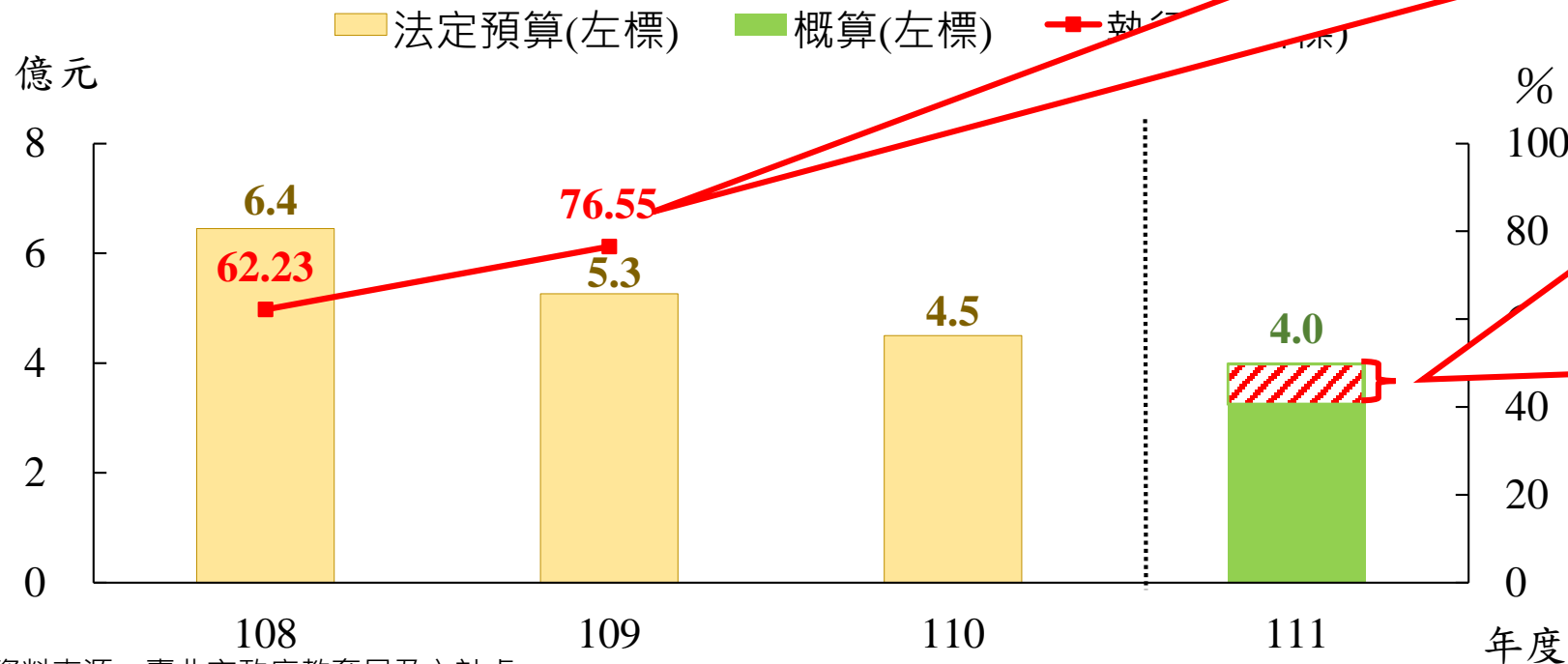
說明：109年度以前執行率係運用決算審定數除法定預算數，至110年度決算數尚未發布爰無執行率。

貳、貫徹主計三連環之具體作為(23/24) - 精實機關概算編列

臺北市2-4歲幼兒就學補助

補助內容：就讀私立幼兒園每學期學費補助13,660元。
111年度原概算提列：4億元。

臺北市2-4歲幼兒就學補助概算金額



檢視法定預算及其執行率，發現機關高估補助人數，致概算編列過高，執行率偏低。

運用人口推估數及補助率核算，建議刪減7,000萬元，實際刪減3,000萬元。

資料來源：臺北市政府教育局及主計處。

說明：109年度以前執行率係運用決算審定數除法定預算數，至110年度決算數尚未發布爰無執行率。

困難與挑戰

- 市府業務多元化
 - 無統一補助模式，須個案處理。
- 施政措施經常調整
 - 參用統計資料時間期短或新措施無歷史資料。
- 直接面對機關質疑與挑戰
 - 涉及機關執行經費，資訊有限。

作為與效益

- 概算推估結果具說服力
 - 檢視措施過往執行率及相關資料，並逐項了解政策與業務內容。
- 增進運用統計數據敏感度
 - 引用最新人口推估數據。
- 提升主計人員之統計專業形象
 - 詳實估算新措施需用經費。

參、資源配置效益與統計再精進(1/2)

專案議題切合機關實務需求，彰顯統計應用價值

- 因應人口高齡化及少子女化的社會發展趨勢，主動推估分析長者及幼兒照顧服務供需。
- 與社會局等業務單位互相交流統計推算方式。
- 提供機關未來施政規劃參考。

達成強化協助機關精實概算，深化分配資源效益

- 舉辦「資源配置，從運用人口推估開始」專題演講，提升主辦會計人員核編機關預算之敏感度，協助市府妥適分配資源。
- 主動加值運用臺北市人口推估結果及施政關鍵數據。
- 積極連繫機關業務科，深入了解機關業務內容。
- 合理概算規模，具體建議減列4.01億元，落實零基預算精神。

未來持續精進方向

- 既有項目精進推估方法，**賡續協助機關精實預算**。
- **擴展推估項目**，如2-5歲育兒津貼等多項幼兒相關補助概算編列，**提升主計三連環應用效益**，**落實零基預算精神**。
- **與機關保持密切聯繫**，**建置關鍵數據蒐集機制**，如疫情相關統計、身障者收入及其障礙程度別等多項統計資料，**深化統計支援決策功能**。

謝謝聆聽 敬請指教

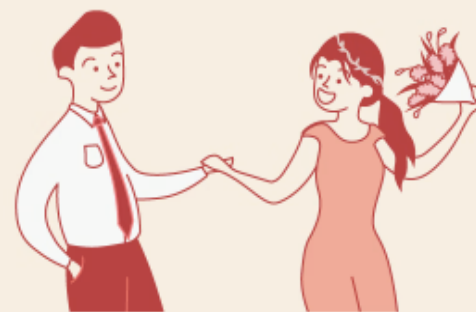




千萬要結婚 結婚送千萬

總獎金1000萬元 千萬要幸福

2022/1/1~2022/12/31



抽獎活動

